

# *Lachnum bicolor* (Bull.) P. Karst., *Mycoth. fenn. (Helsinki) 1: 172 (1871)*



## Corología

<b>Registro/Herbario:</b> MAR 220407 53 Leg.: Francisco Serrano, Juan Carlos Campos, Jorge Herranz, Fremín Pancorbo, José Cuesta, Miguel Á. Ribes Det.: Miguel Á. Ribes	<b>Fecha:</b> 22/04/2007	<b>Lugar:</b> Oroel (Huesca) 1176 m. 30T YN0410	<b>Hábitat:</b> Sobre madera de haya
--	-----------------------------	---	--

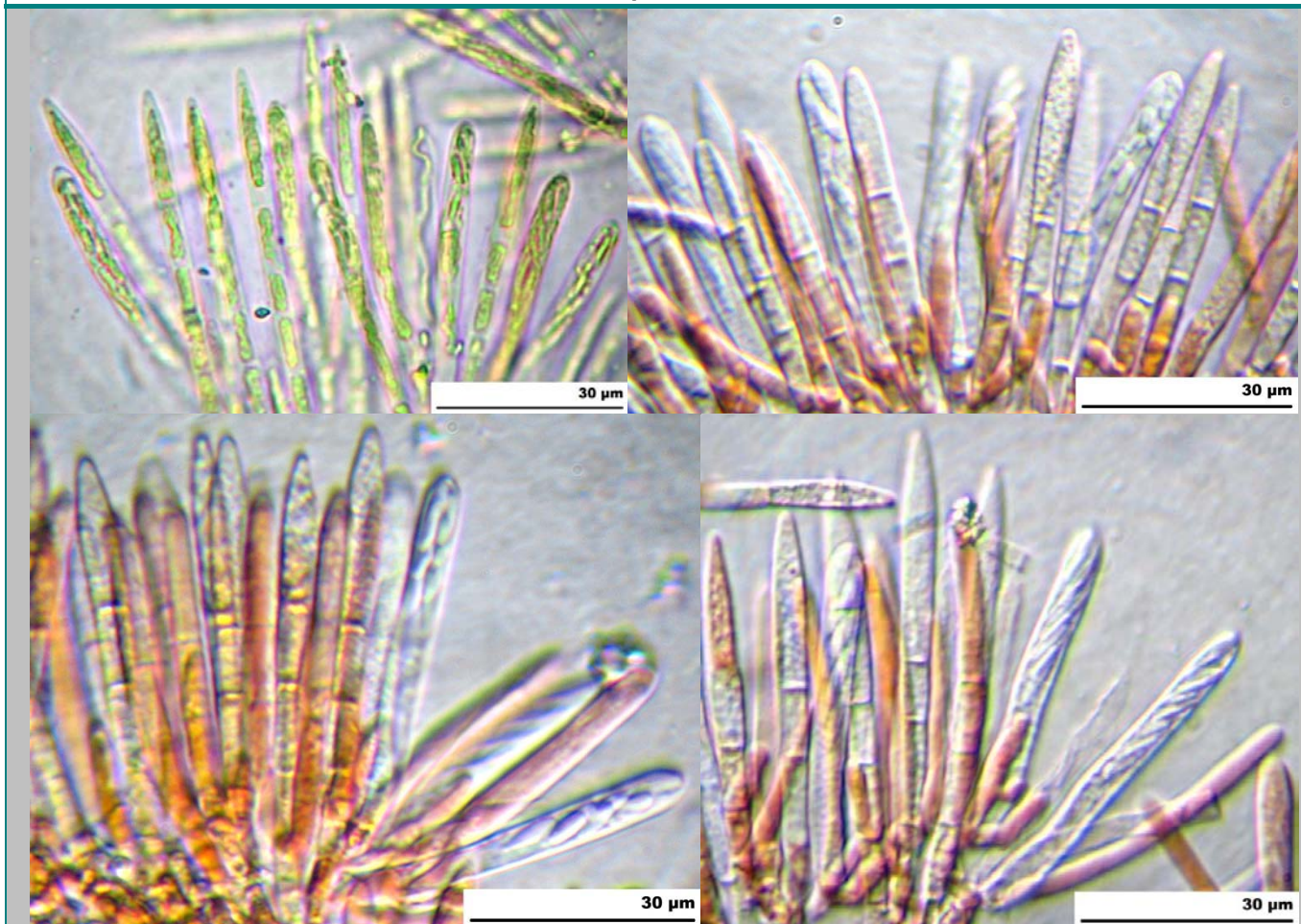
## Taxonomía

- **Basiónimo:** [Peziza bicolor Bull. 1789](#)
- **Citas en listas publicadas:** Saccardo's Syll. fung. VIII: 439; XV: 184
- **Posición en la clasificación:** Hyaloscyphaceae, Helotiales, Leotiomyetidae, Leotiomyetes, Ascomycota, Fungi
- **Sinonimia:**
  - [Capitotricha bicolor \(Bull.\) Baral](#), Beih. Z. Mykol. 6: 60 (1985)
  - [Dasyscyphus bicolor \(Bull.\) Fuckel](#), Jb. nassau. Ver. Naturk. 23-24: 305 (1870) [1869-70]
  - [Lachnella bicolor \(Bull.\) W. Phillips](#), Man. Brit. Discomyc. (London): 249 (1887)
  - [Peziza bicolor Bull.](#), Herbar de la France 9: tab. 410, fig. 3 (1789)
  - [Peziza bicolor Sowerby](#), Coloured figures of English Fungi or Mushrooms (London) 3: pl. 369, fig. 7 (1803)

## Descripción macro

Apotecios de 2-3 mm de diámetro, sésiles, en forma de copa, semicerrado en tiempo seco. Himenio amarillo-naranja, que contrasta con la superficie externa blanca y densamente cubierta de pelos. Carne blanquecina.

## Descripción micro

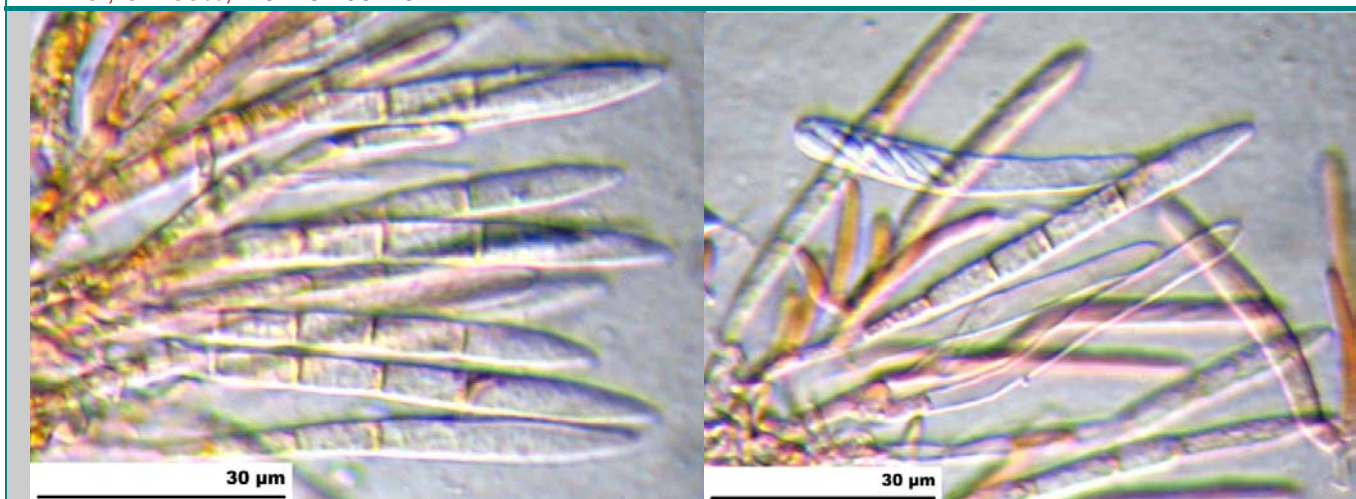


### 1. Ascas cilíndrico-claviformes, octospóricas, amiloides y normalmente biseriadas

Medidas ascas (400x)

44.4 [50.8 ; 55.1] 61.5 x 3.9 [4.9 ; 5.6] 6.6

N = 16 ; C = 95% ; Me = 52.95 x 5.27

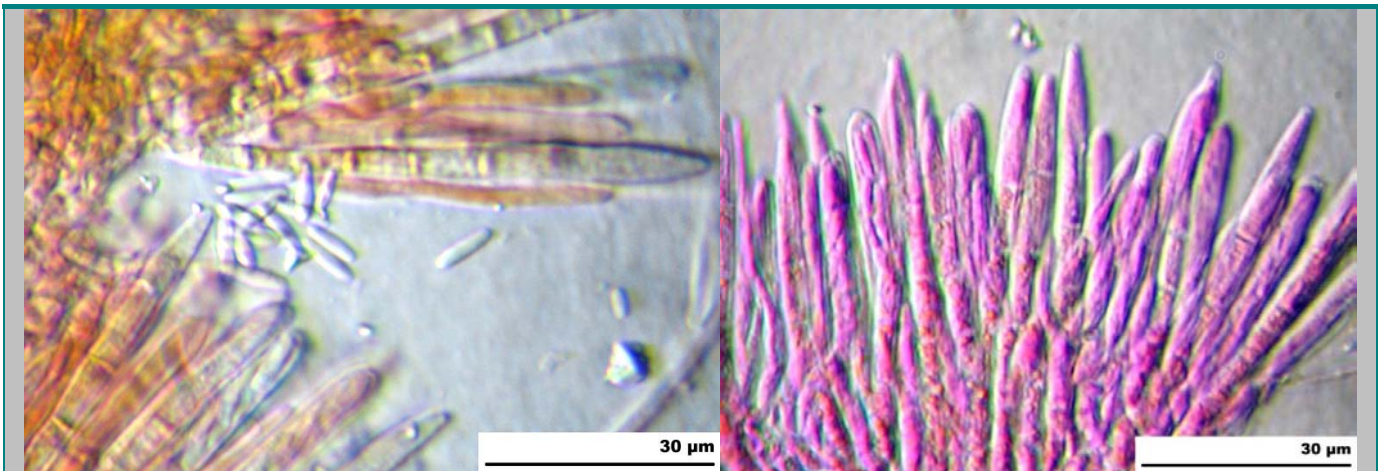


### 2. Paráfisis lanceoladas, gruesas, septadas y más largas que los ascos.

Medidas paráfisis (400x)

52.3 [59 ; 63.5] 70.2 x 4.1 [4.6 ; 4.9] 5.4

N = 16 ; C = 95% ; Me = 61.24 x 4.74



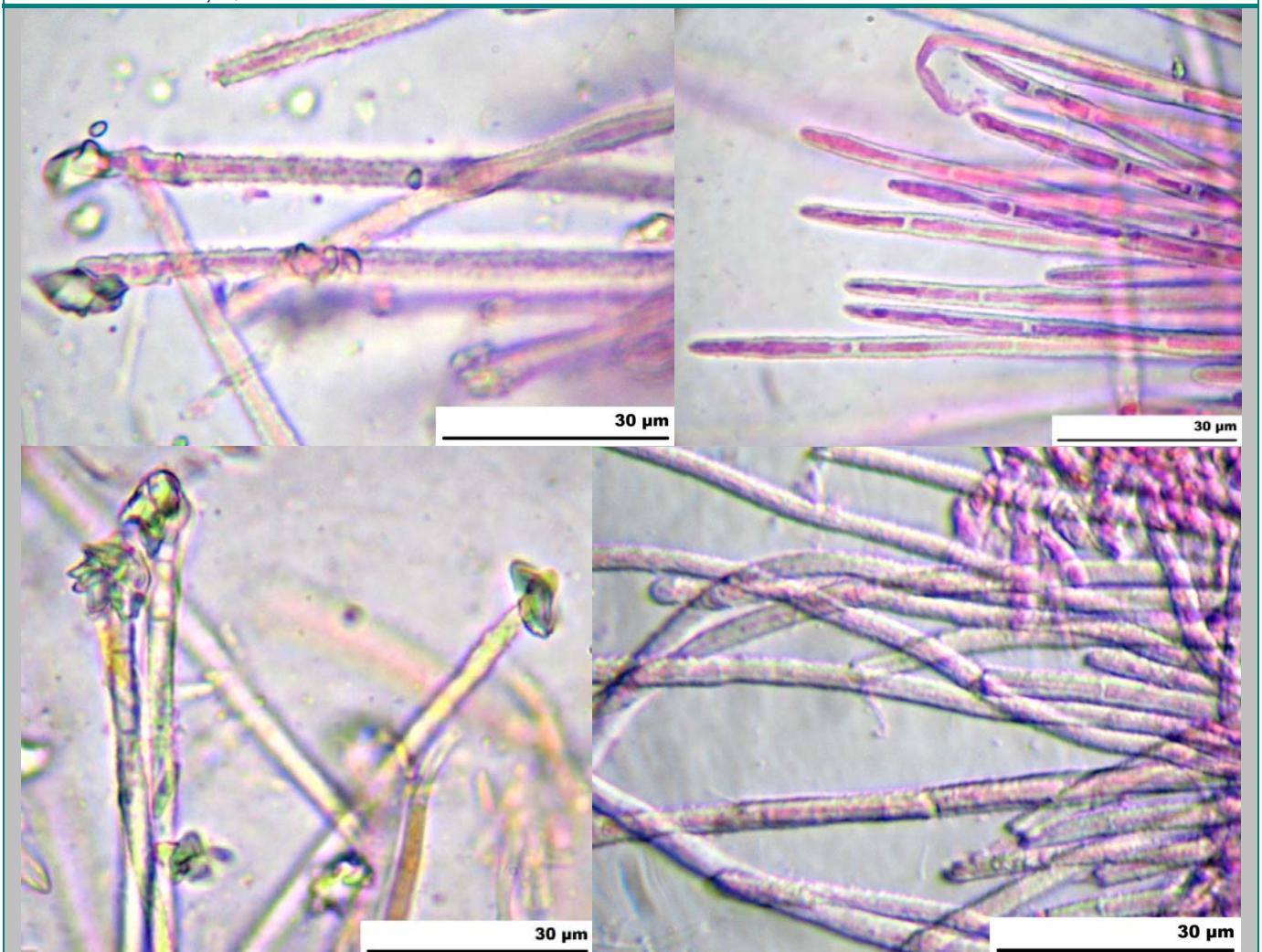
## 2. Esporas fusiformes, hialinas, lisas y sin septos

Medidas esporales (400x)

7 [8 ; 9] 10 x 1.7 [2 ; 2.3] 2.6

Q = 3 [3.7 ; 4.3] 5 ; N = 10 ; C = 95%

Me = 8.52 x 2.14 ; Qe = 4.02



## 4. Pelos cilíndricos, septados, con punta redondeada y cubierta por cristales, superficie finamente punteada. Aproximadamente de 200 x 5 µm

### Observaciones

*Lachnum rubi* (Bres.) Raitv. tiene esporas más pequeñas (6-7 x 1,5-2 µm) y crece exclusivamente en ramas de *Rubus*. *L. patulum* (Pers.: Fr.) Rehm es como un *L. bicolor* diminuto, de 0,5 mm de diámetro, con esporas elipsoidales de 7-9 x 2 µm y con pelos más largos (300 µm). *L. diminutum* (Roberge ex Desm.) Rehm crece sobre *Juncus* o *Phragmites* descompuestos, con esporas fusiformes de 10-12 x 1,5-2 µm.

## Otras Descripciones y Fotos

- **HANSEN L. & KNUDSEN, H. (2000).** *Nordic Macromycetes vol. 1.* Pag. 202.
- **MEDARDI G. (2006).** *Atlante fotografico degli Ascomiceti d'Italia.* Pag. 105.
- **BREITENBACH J. & KRÄNZLIN F.** *Fungi of Switzerland 1 (Ascomycetes).* Num. 214.

