

Ascobolus stercorarius Pers., *Neues Mag. Bot.* 1: 115 (1794)



COROLOGÍA

Registro/Herbario	Fecha	Lugar	Hábitat
MAR-181008 45 Leg.: José Cuesta, Fermín Pancorbo, Nino Santamaría, Juan Carlos Zamora, Miguel Á. Ribes Det.: José Cuesta, Fermín Pancorbo, Nino Santamaría, Juan Carlos Zamora, Miguel Á. Ribes	18/10/2008	Montejo de la Sierra (Madrid) 1376 m. 30T VL5850	Sobre heces de vaca

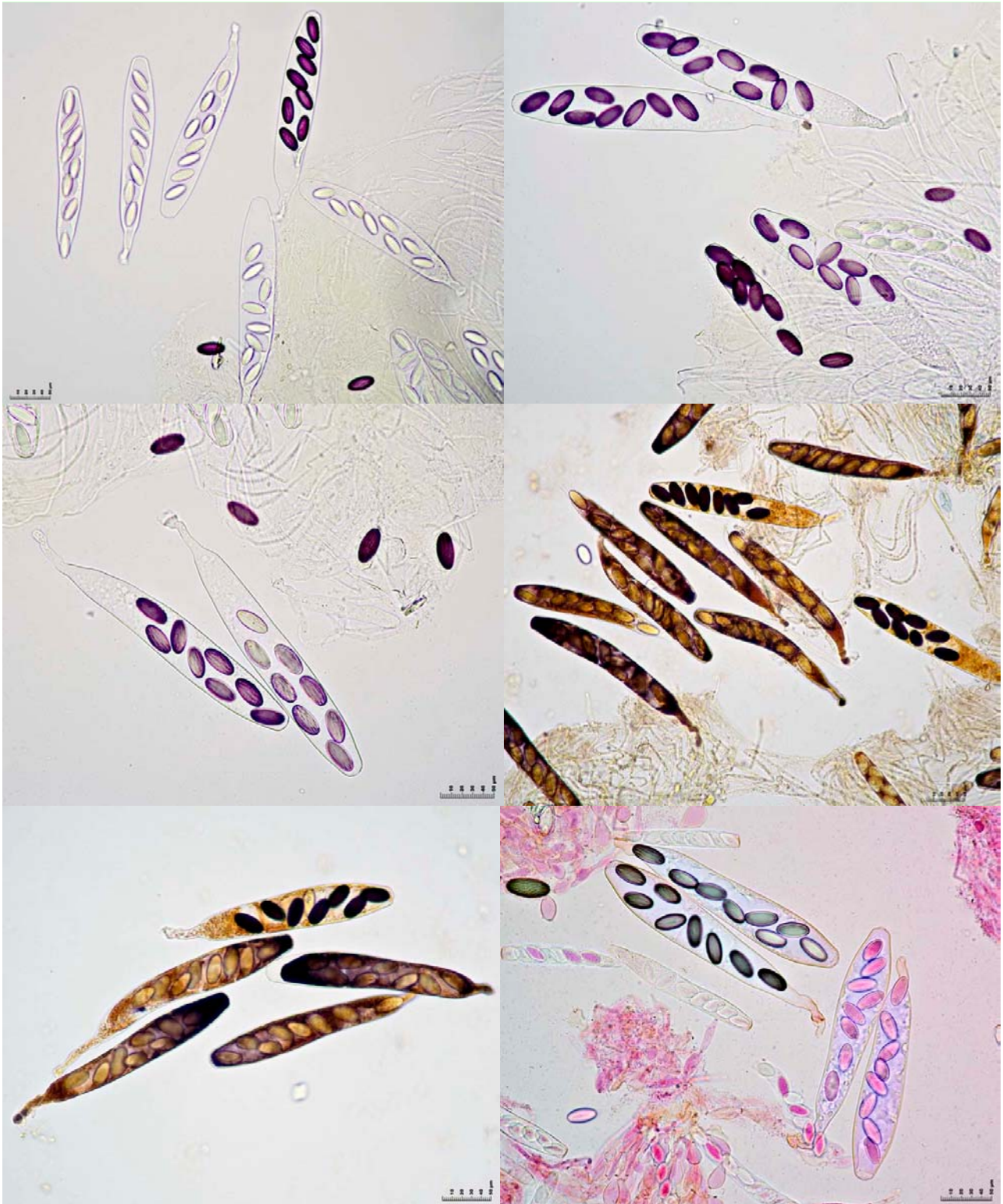
TAXONOMÍA

- **Basionimo:** *Peziza stercoraria* Bull. 1788
- **Citas en listas publicadas:** Saccardo's Syll. fung. VIII: 516; XVI: 1149; XVIII: 119
- **Posición en la clasificación:** Ascobolaceae, Pezizales, Pezizomycetidae, Pezizomycetes, Ascomycota, Fungi
- **Sinónimos:**
 - *Ascobolus aerugineus* Fr., *Observ. mycol.* (Havniae) 2: 310 (1818)
 - *Ascobolus furfuraceus* Pers., *Neues Mag. Bot.* 1: 115 (1794)
 - *Peziza fusca* Bolton, *Hist. fung. Halifax* (Huddersfield) 3: 109, pl. 109, fig. 2 (1790) [1789]
 - *Peziza stercoraria* Bull., *Herb. Fr.* 8: tab. 376 (1788)
 - *Peziza stercoraria* Bull., *Herb. Fr.* 8: tab. 376 (1788) var. *stercoraria*
 - *Peziza stercoria* Sowerby, *Col. fig. Engl. Fung. Mushr.* 3: 171, pl. 389:3 (1803)
 - *Peziza violacea* sensu Rehlan (*Fl. cantab.*); fide Cannon, Hawksworth & Sherwood-Pike (1985)

DESCRIPCIÓN MACRO

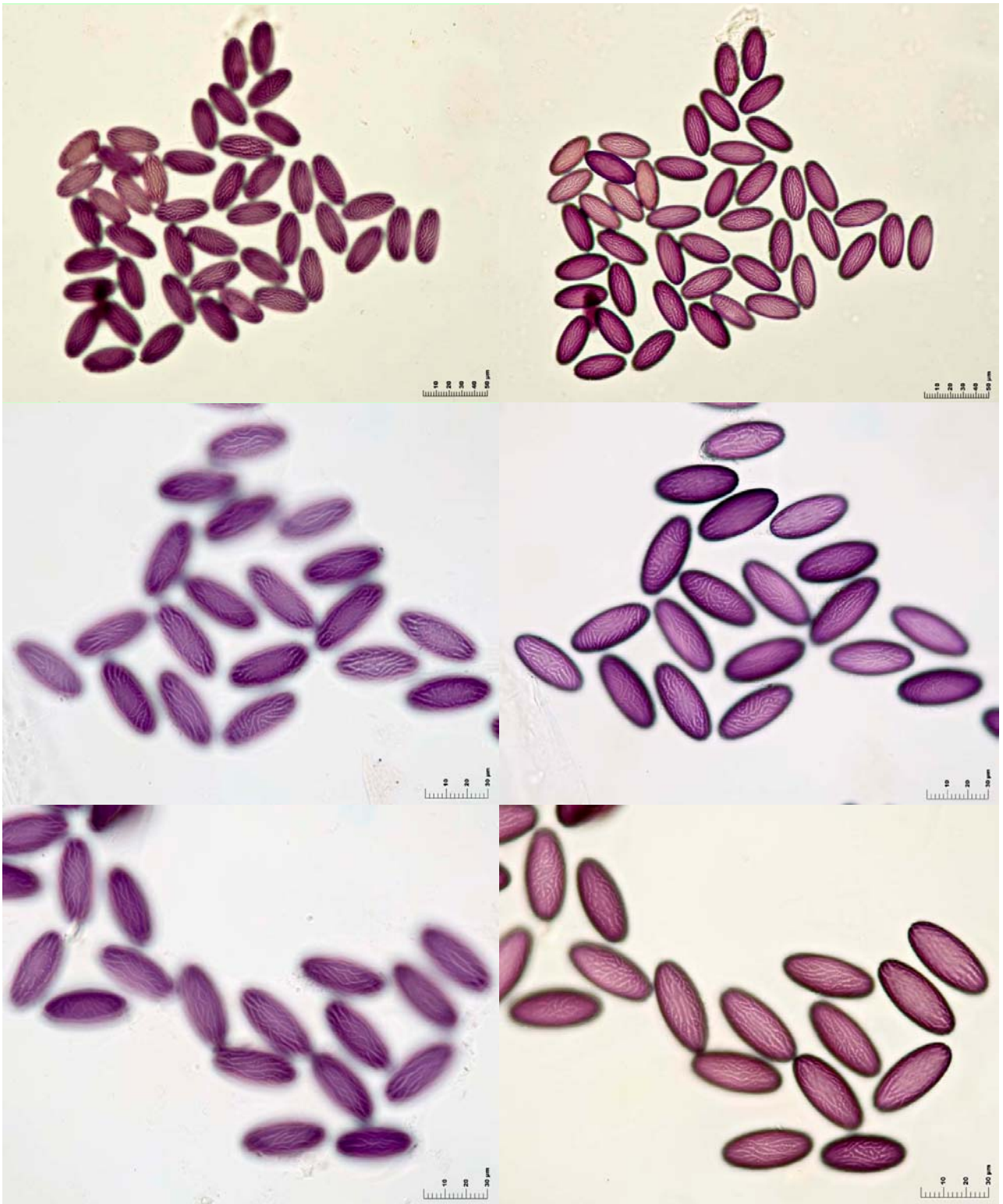
Apotecios de 2-8 mm de diámetro, sésiles, de globoso-discoideo al principio a ligeramente cupulado. Himenio de amarillo verdoso a marrón verdoso, con puntos más oscuros al madurar las esporas. Margen bien diferenciado, crenulado, ondulado, sublobulado. Carne cerácea amarillenta-marrón.

DESCRIPCIÓN MICRO



1. Ascas cilíndrico-claviformes, no amiloides, octospóricas, esporas irregularmente dispuestas

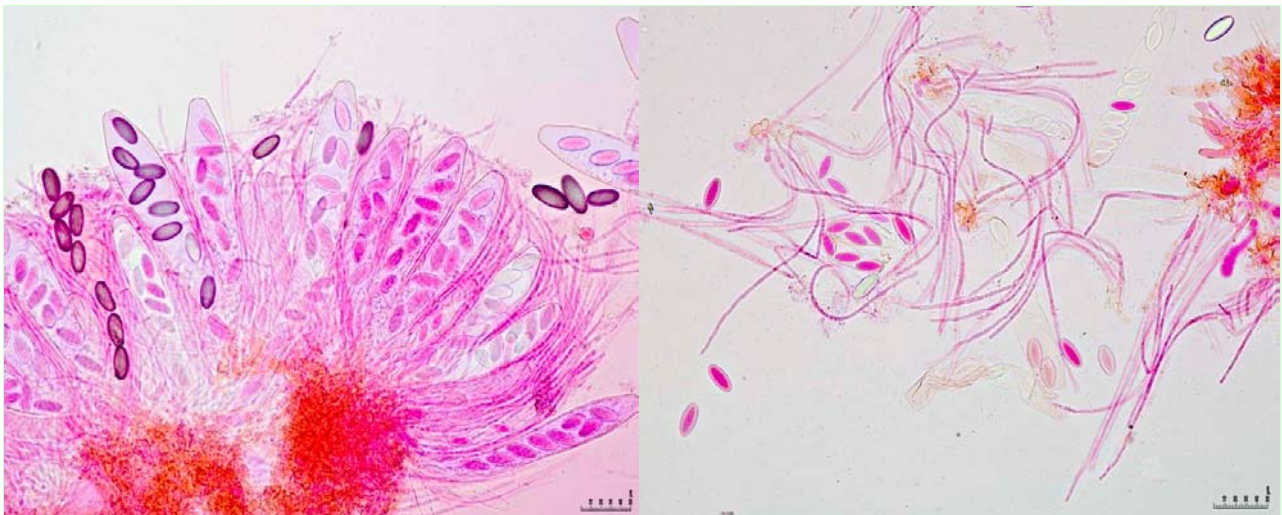
Medidas ascas (400x, en agua, material fresco)
222.5 [255.1 ; 270.9] 303.5 x 33.2 [39 ; 41.9] 47.8
N = 26 ; C = 95% ; Me = 263 x 40.47 ; Qe = 6.53



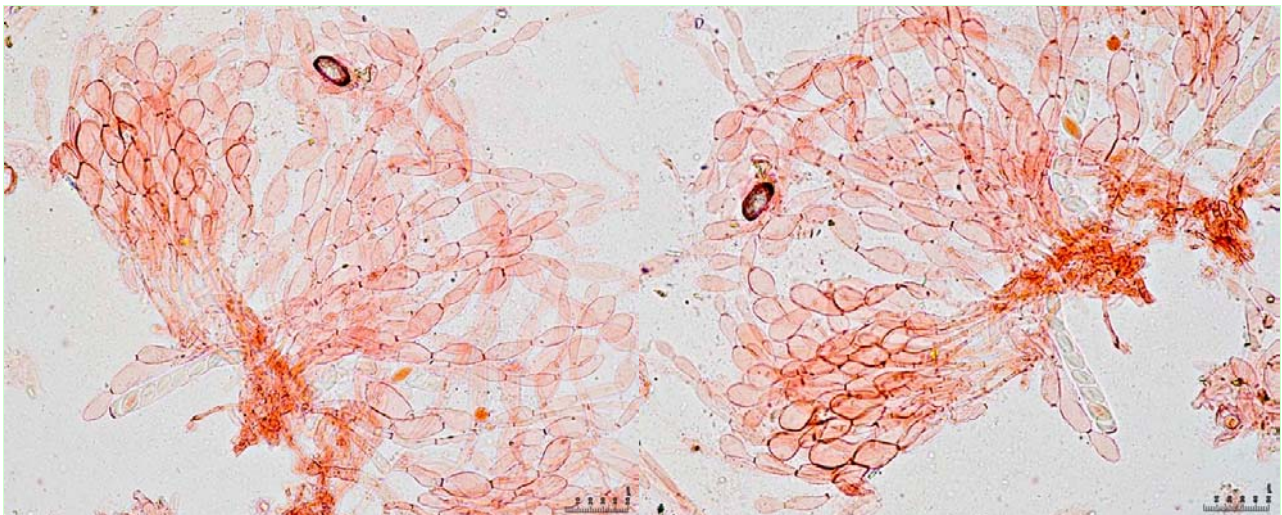


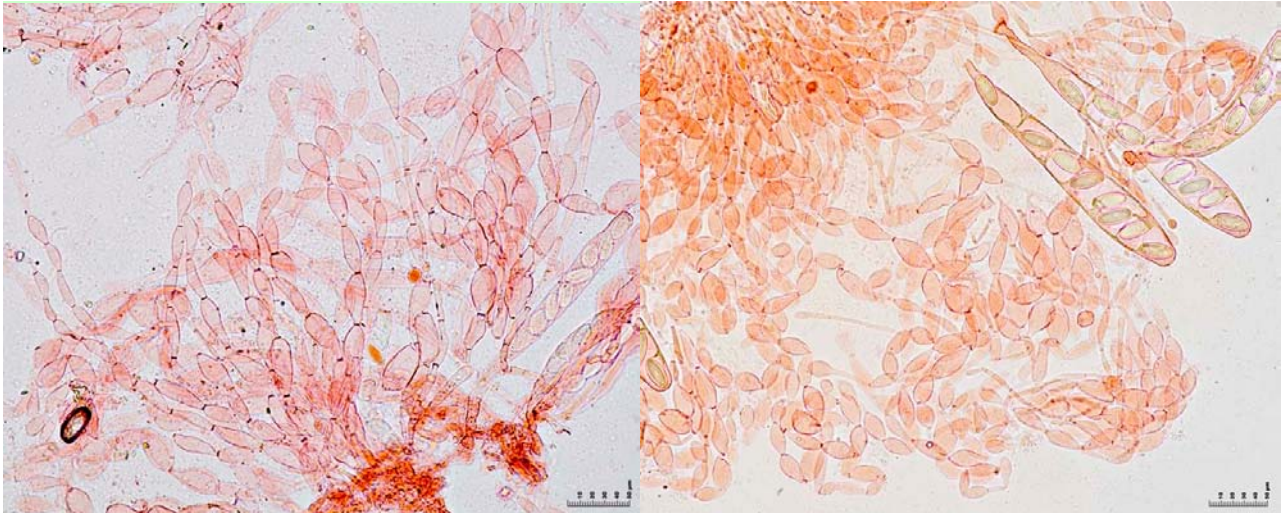
2. Esporas elipsoidales, lisas e hialinas al principio, luego de color púrpura-marrón, no gutuladas, con episporio con estrias más claras y anastomosadas, tanto longitudinales como transversales, con una cobertura gelatinosa

Medidas esporales (1000x, en agua, material fresco)
 38.4 [40.9 ; 41.5] 44 x 16.3 [17.8 ; 18.2] 19.7
 Q = 2.1 [2.3 ; 2.3] 2.5 ; N = 86 ; C = 95%
 Me = 41.24 x 18.03 ; Qe = 2.29



3. Paráfisis cilíndricas, septadas, casi nunca engrosadas en el ápice





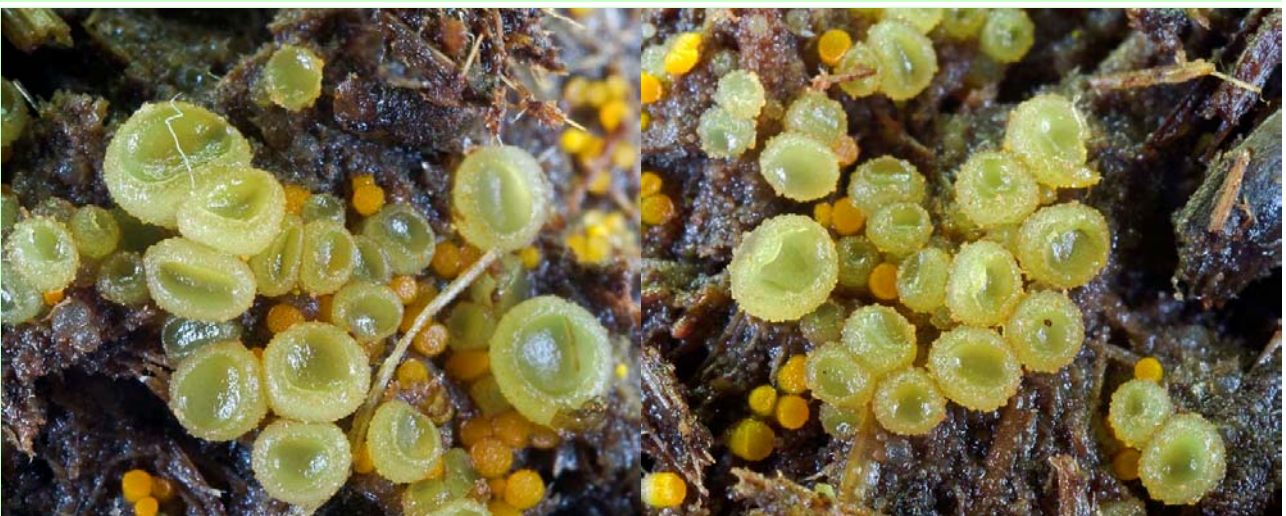
4. Excípulo ectal compuesto por cadenas de células de piriformes a fusiformes.

OBSERVACIONES

Nuestra recolecta presenta tanto las ascas como las esporas bastante más grandes que lo señalado en la literatura, sobre todo las esporas; si bien es cierto que varias mediciones realizadas por varios de nosotros se ajustaban más a las medidas normales para esta especie. Sobre estiércol también se puede encontrar *A. albidus* P. Crouan & H. Crouan, de color blanco, con apotecios de 1 mm, margen no bien diferenciado, con esporas venoso-estriadas, marrón violeta de 25-29 x 12-13 μm .

OTRAS DESCRIPCIONES Y FOTOGRAFÍAS

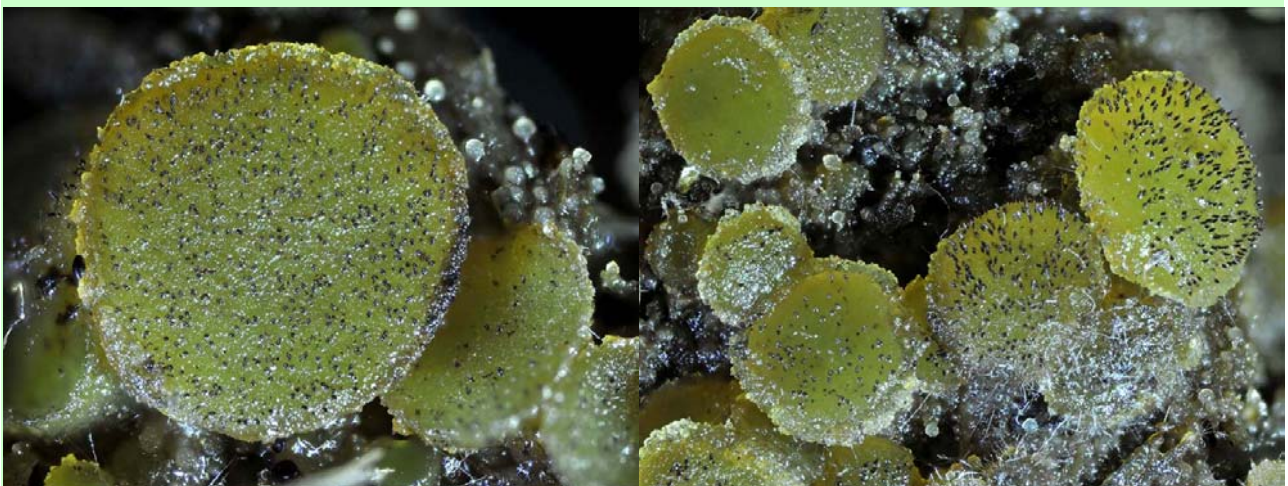
- AAVV. *Bolets de Catalunya*, láminia 1003.
- AAVV. (2000). *Nordic Macromycetes Vol. 1 Ascomycetes*. Pag. 69.
- BARAL, H.O. *In vivo veritas* DVD. Vers. 3. 15 Oct. 2005.
- BREITENBACH, J. & KRÄNZLIN, F. (1984). *Fungi of Switzerland Vol. 1 Ascomycetes*. Pag. 118.
- DOVERI, G. (2004). *Fungi fimicoli Italicci*. AMB Fondazione Centro Studi Micologici. Pag. 418.
- GERHARDT, E.; VILA, J. & LLIMONA, X. (2000). *Hongos de España y de Europa*. Ed. Omega. Pag. 128.
- LLAMAS B. & TERRÓN A. (2003). *Atlas fotográfico de los hongos de la Península Ibérica*. Pag. 109.
- MEDARDI G. (2006). *Atlante fotográfico degli Ascomiceti d'Italia*. Pag. 13.
- MENDEZA, R. & DÍAZ, G. (1999). *Las setas en la naturaleza*. Tomo III, Pag. 49

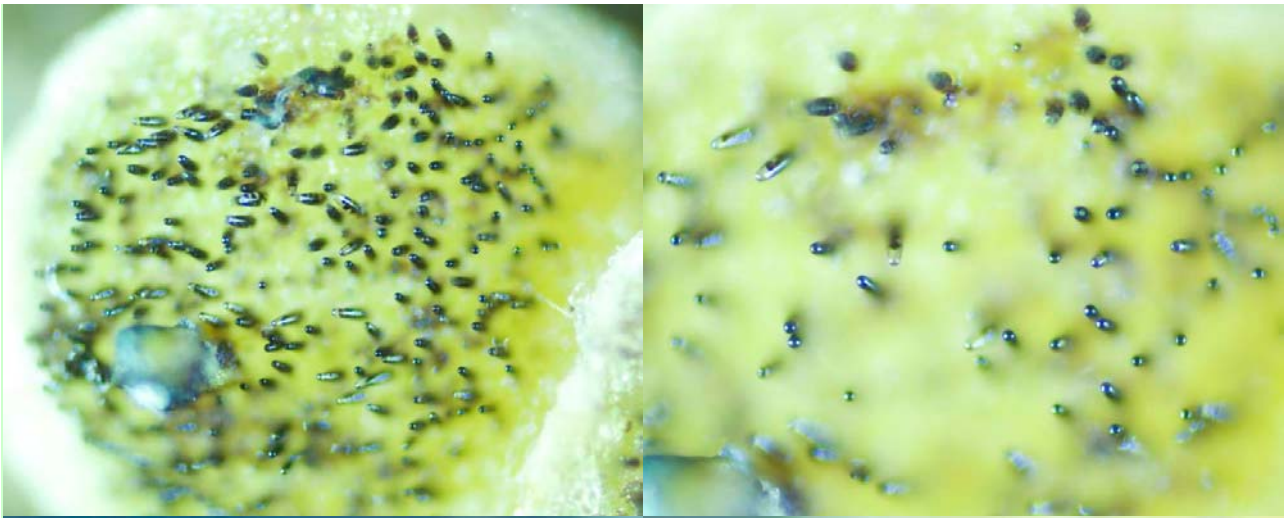


Apotecios inmaduros, margen perfectamente diferenciado

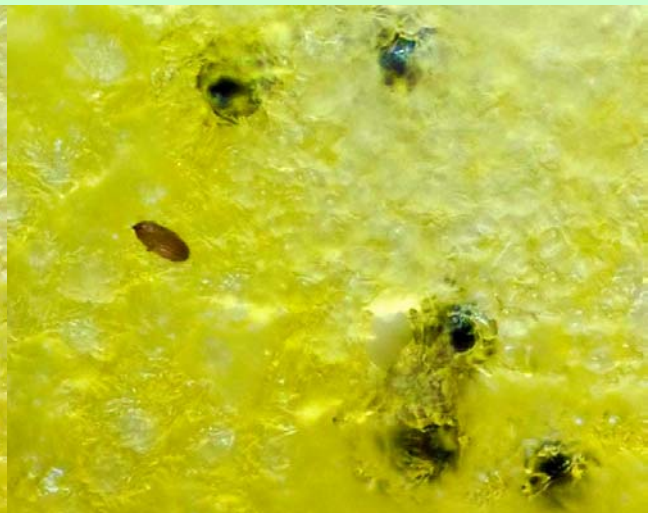


Ascas maduras que sobresalen por encima del himenio antes de expulsar las esporas (izquierda) y después de expulsarlas (derecha)





Extremos hialinos de las ascas con esporas maduras de color marrón-púrpura en su interior y esporas sobre la superficie himenal



Superficie himenal con algunos extremos de las ascas (negro) y alguna espora (marrón)