

Sowerbyella rhenana (Fuckel) J. Moravec, *Mycol. helv.* 2(1): 96 (1986)



Recolecta 011107 73

COROLOGÍA

Registro/Herbario	Fecha	Lugar	Hábitat
MAR-011107 73 Leg.: Santiago Serrano, Lorena Barrera, Jorge Hernanz Det.: Nino Santamaría, Miguel Á. Ribes	01/11/2007	Puente de La Cantina, Monte de Valsaín (Segovia) 1384 m. 30T VL1419	En en humus de bosque de pino de Valsaín (<i>Pinus sylvestris</i>)

OTRAS RECOLECTAS POSTERIORES

Registro/Herbario	Fecha	Lugar	Hábitat
MAR-151108 01 Leg.: Miguel Á. Ribes Det.: Miguel Á. Ribes	15/11/2008	Puente de La Cantina, Monte de Valsaín (Segovia) 1384 m. 30T VL1419	En en humus de bosque de pino de Valsaín (<i>Pinus sylvestris</i>)

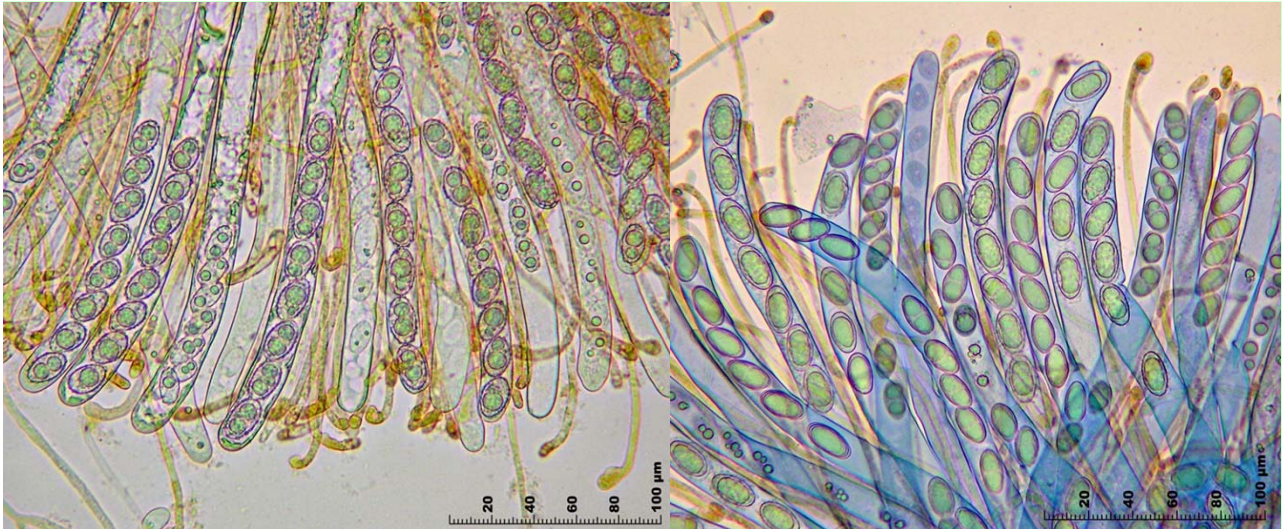
TAXONOMÍA

- **Basiónimo:** *Aleuria rhenana* Fuckel (1870)
- **Citas en listas publicadas:** Index of Fungi 5: 699
- **Posición en la clasificación:** *Pyronemataceae, Pezizales, Pezizomycetidae, Pezizomycetes, Ascomycota, Fungi*
- **Sinónimos:**
 - *Otidea aurantia* var. *stipitata* Masseur
 - *Peziza rhenana* (Fuckel) Boud. (1907)
 - *Sarcoscypha rhenana* (Fuckel) Sacc., Syll. fung. (Abellini) 8: 157 (1889)

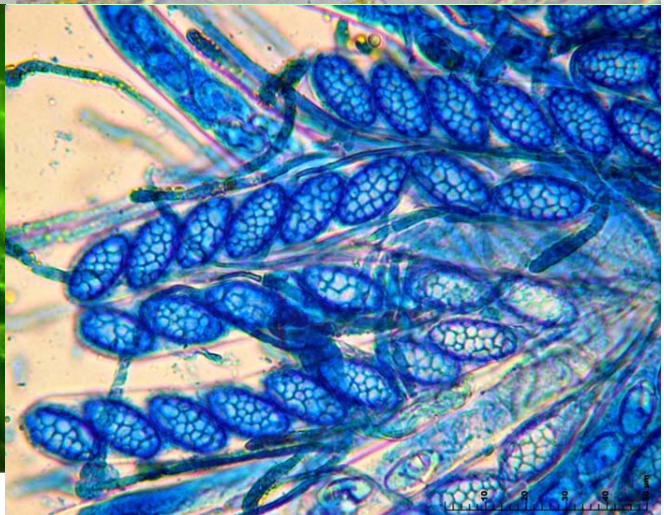
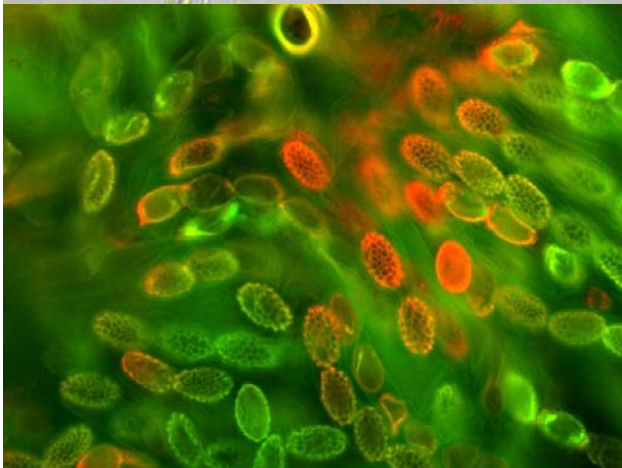
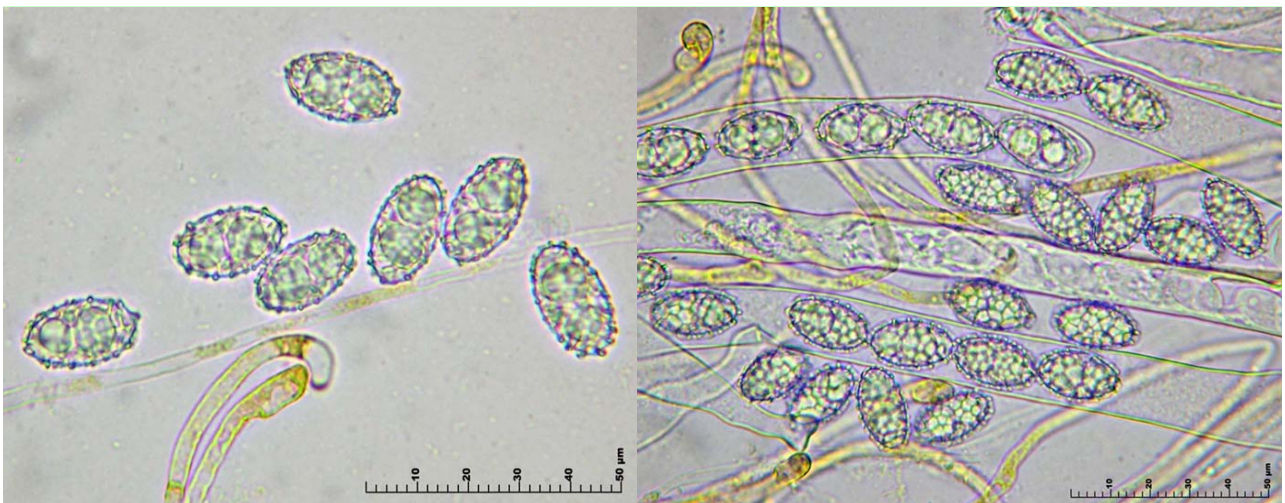
DESCRIPCIÓN MACRO

Apotecios de hasta 2-3 cm de diámetro, en forma de cáliz, de borde irregular, con pie bien desarrollado, a veces más largo que el diámetro del sombrero y de hasta 6 mm de grosor, de color más pálido o incluso completamente blanco. Himenio liso de color naranja. Superficie externa concolor y furfurácea. A veces crecen solitarios, pero normalmente lo hacen en grupos

DESCRIPCIÓN MICRO

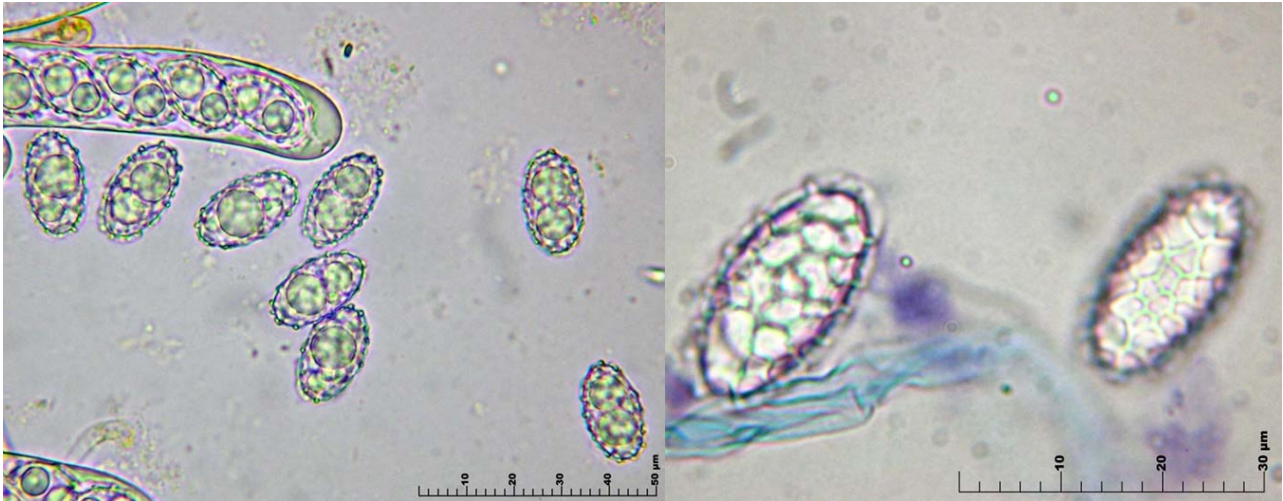


1. Ascas cilíndricas, no amiloides, octosporicas y uniseriadas



25 µm obj. x40 R=1:2,0
Sowerbyella rhenana
Fluorescence - Prep.: Eau - Colo.: Naranja de acridina
Micro: Leitz Laborlux D - Photo: E4300
Rascaria (Madrid) España - Nino Santamaría - 09/11/2007

Foto: Nino Santamaría



2. Esporas elipsoidales, hialinas, con retículo evidente, normalmente con dos gúttulas

Medidas esporales (400x, material fresco)
 19,3 [20,5 ; 21,2] 22,4 x 10,1 [11 ; 11,5] 12,4
 Q = 1,6 [1,8 ; 1,9] 2,1 ; N = 20 ; C = 95%
 Me = 20,88 x 11,28 ; Qe = 1,86

Medidas alto crestas (1000x, material fresco)
 1.2 [1.4 ; 1.6] 1.7; N = 9 ;
 C = 95%; Me = 1.48



3. Paráfisis cilíndricas, bifurcadas, septadas, engrosadas y curvadas en la punta

OBSERVACIONES

Sowerbyella regisii (Quél.) J. Moravec es de color amarillo-oliváceo a naranja sucio, tiene esporas elipsoidales más estilizadas, más estrechas, de 18-21 (22,5) x 8-9,7 (10,2) μm , con retícula casi completa a incompleta, menos alta (de 0,2 a 0,8 μm), y paráfisis rectas, ligeramente engrosadas en el ápice. *Sowerbyella imperialis* (Peck) Corp. tiene las esporas más pequeñas, de 15-16,5 x 5-7,5 μm , no gutuladas. *Sowerbyella radiculata* (Sowerby) Nannf. tiene esporas más pequeñas, de 12-13,5 x 6-6,5 μm , con finas verrugas reunidas en crestas cortas y pequeñas, ligeramente curvadas, formando un retículo parcial y abierto. Hay autores que la incluyen en el género *Aleuria*, de hecho el Index Fungorum (CABI) indica como nombre actual *Aleuria rhenana* Fuckel.

OTRAS DESCRIPCIONES Y FOTOGRAFÍAS

- AAVV. Lámina nº 152 de Bolets de Catalunya
- AAVV (2000). Nordic Macromycetes Vol. 1 Ascomycetes. Nordsvamp. Copenhagen. Pag. 91
- MEDARDI G. (2006). *Atlante fotografico degli Ascomiceti d'Italia*. Pag. 157
- MORAVEC, J. (1985). A taxonomic revision of the genus *Sowerbyella* Nannfeldt (Discomycetes, Pezizales). *Mycotaxon*, 23: 483-496
- MORAVEC, J. (1984). Taxonomic revision within the genus *Sowerbyella*. *Mycologia Helvetica*, 6(1): 427-442.
- MORAVEC, J. (1988). A key to the species of *Sowerbyella* (Discomycetes, Pezizales). *Ceska Mykologie*, 42: 193-199
- YAO, Y-J. & B.M. SPOONER (2006). Species of *Sowerbyella* in the British Isles, with validation of *Pseudombrophila* sect. *Nannfeldtiella* (Pezizales). *Fungal Diversity*, 22: 267-279.



Recolecta 011107 73



Recolecta 151108 01