

Picoa lefebvrei

(Pat.) Maire, *Annls mycol.* 4(4): 332 (1906)



COROLOGÍA

| Registro/Herbario | Fecha | Lugar | Hábitat |
|---|------------|--|---|
| MAR-130310 63 Leg.: Vicente Escobio, Domingo Chávez, Justo Muñoz, Antonio Rodríguez, José Cuesta, Juan Francisco Díaz Palarea, Julio Rodrigo, Miguel Ángel Ribes. Det.: Vicente Escobio, Justo Muñoz, Antonio Rodríguez | 13/03/2010 | Betancuría, Fuerteventura 466 m. 28R ES919446 | Hipogeo en suelo arenoso con <i>Helianthemum canariense</i> |

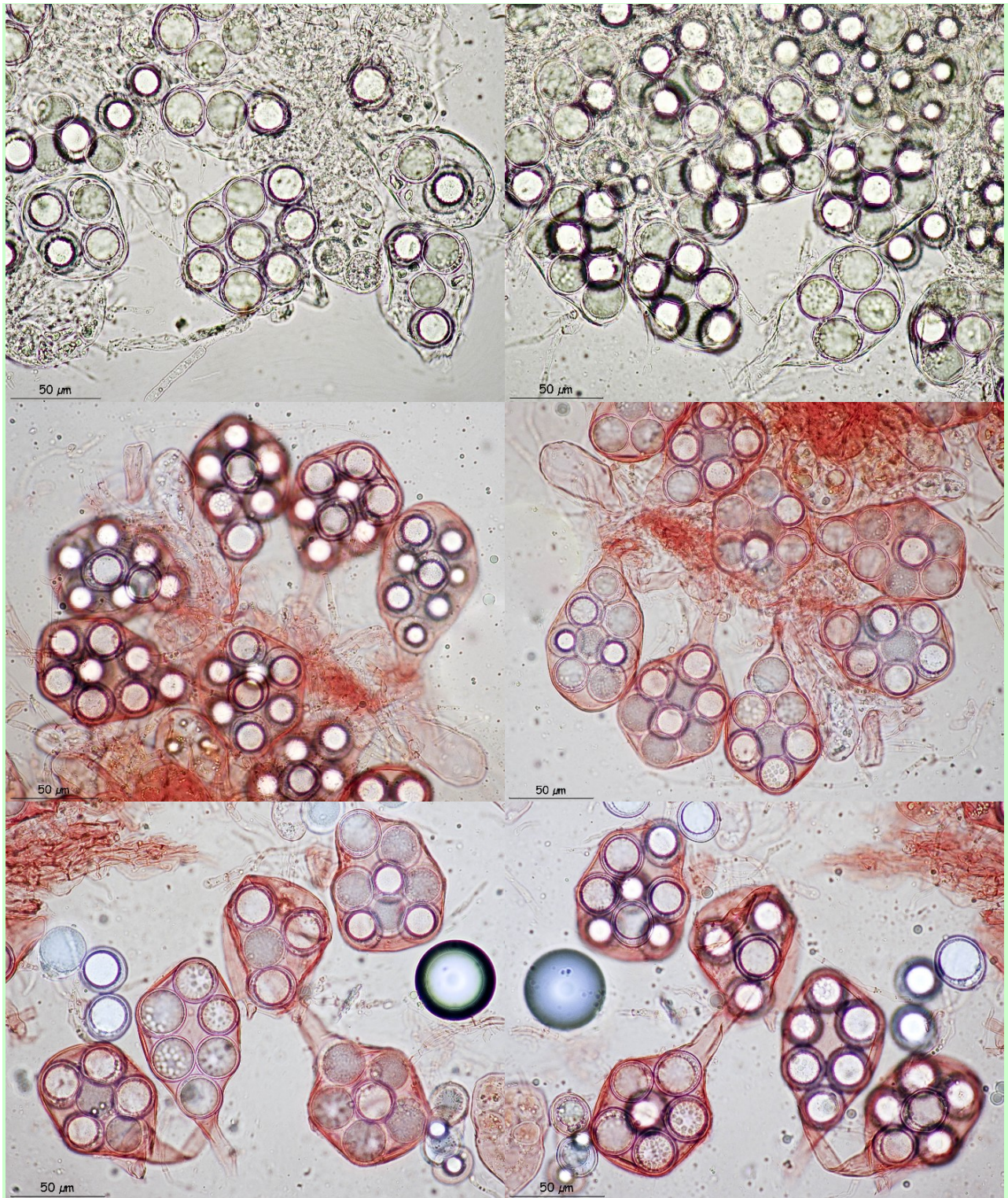
TAXONOMÍA

- **Basionimo:** *Phaeangium lefebvrei* Pat., *J. Bot.*, Paris 8: 155 (1894)
- **Posición en la clasificación:** Helvellaceae, Pezizales, Pezizomycetidae, Pezizomycetes, Ascomycota, Fungi

DESCRIPCIÓN MACRO

Ascoma con forma de cleistotecio, globoso, irregular, de 1-2,5 cm de diámetro, de color beige a ocre-marrón bastante oscuro. Peridio más o menos lustroso en forma de verrugas o placas, de 1-2 mm de ancho, con formas irregulares. Gleba blanquecina de joven, ligeramente ocre al madurar, con una trama de venas que en ejemplares jóvenes casi no puede distinguirse a simple vista. Olor casi nulo, sabor dulce.

DESCRIPCIÓN MICRO

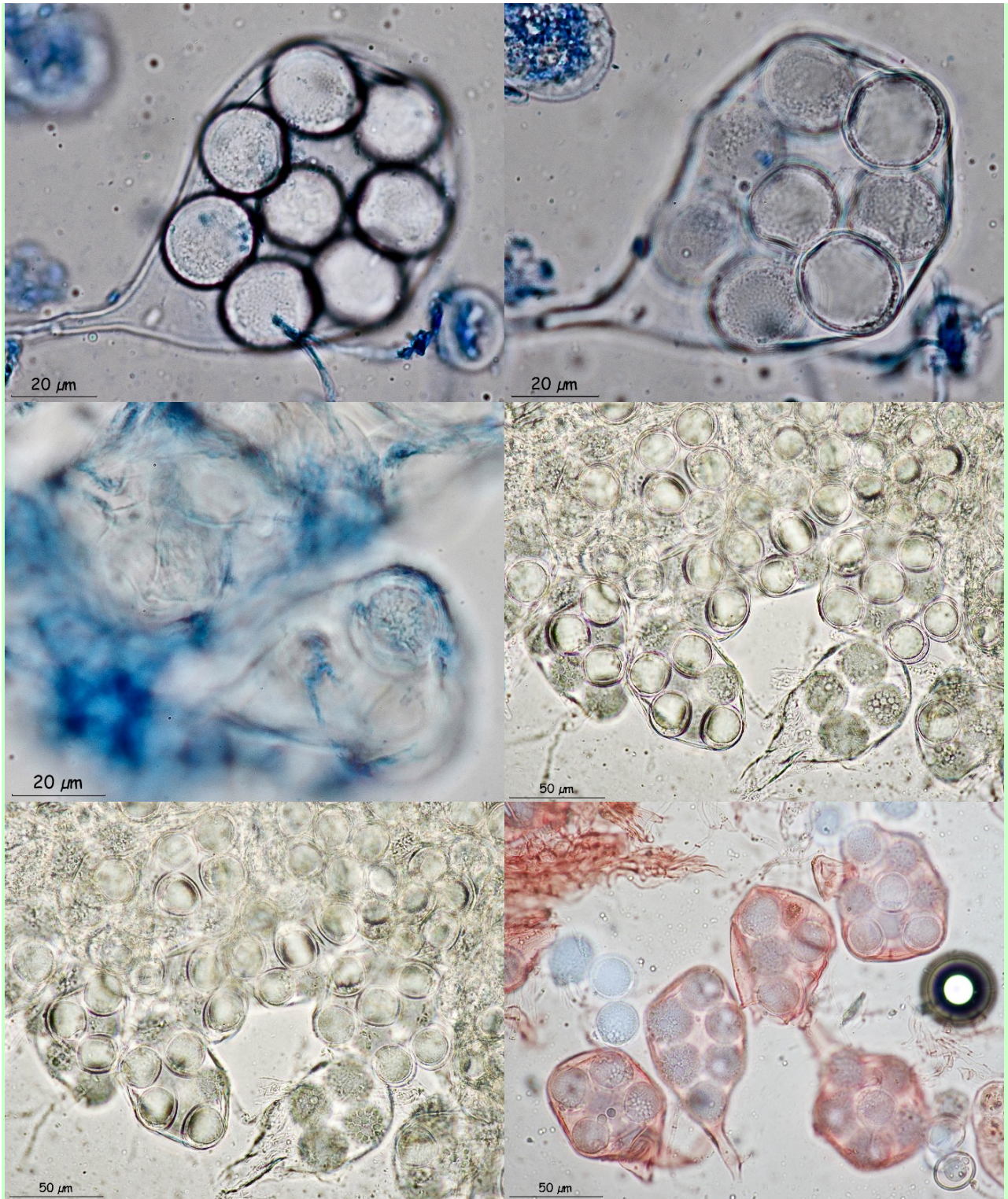


1. Ascas subglobosas a anchamente elipsoidales, con un pedúnculo bastante largo, octospóricas, no amiloides.

Medidas de las ascas, incluido el pedúnculo (600x, en agua, material fresco)

88.7 [107.1 ; 117.6] 136 × 49.1 [56.3 ; 60.5] 67.7 µm
N = 20 ; C = 95% ; Me = 112.4 × 58.4 µm

(89.1) 101.8 - 126.4 (136.3) × (50.5) 54.4 - 63 (71.3) µm
N = 20 ; 80 % ; Me = 112.4 × 58.4 µm

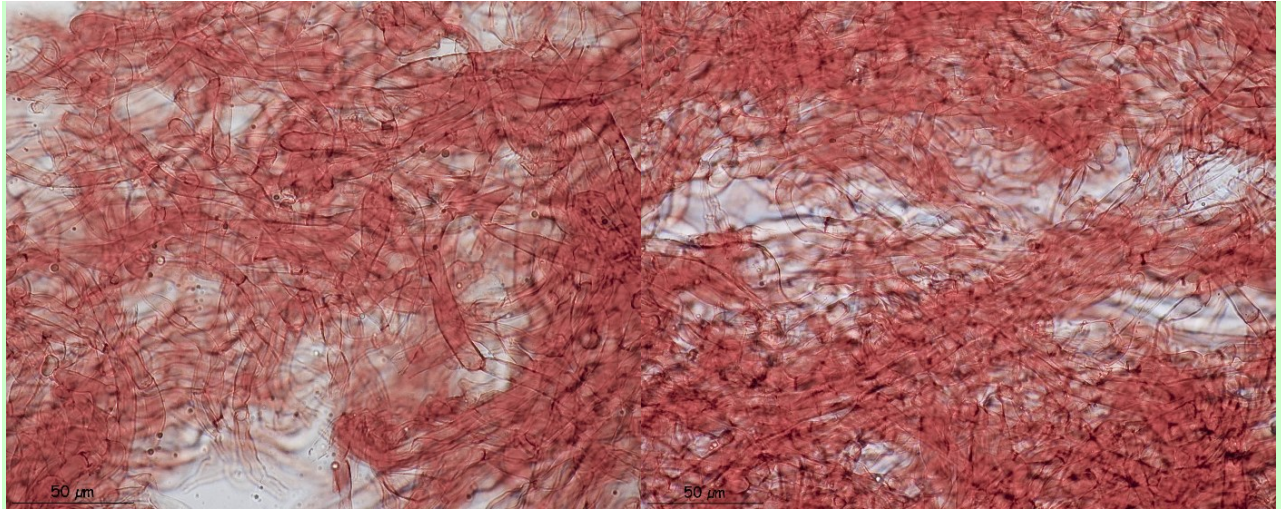


2. Esporas esféricas, con una gran gútula en ejemplares jóvenes, aparentemente lisas, pero con ornamentación compuesta de finas verrugas redondeadas y cianófilas; sin embargo, en ocasiones se observan algunas esporas claramente ornamentadas con una retícula perfectamente formada, tanto en agua como en rojo congo (3 últimas fotos).

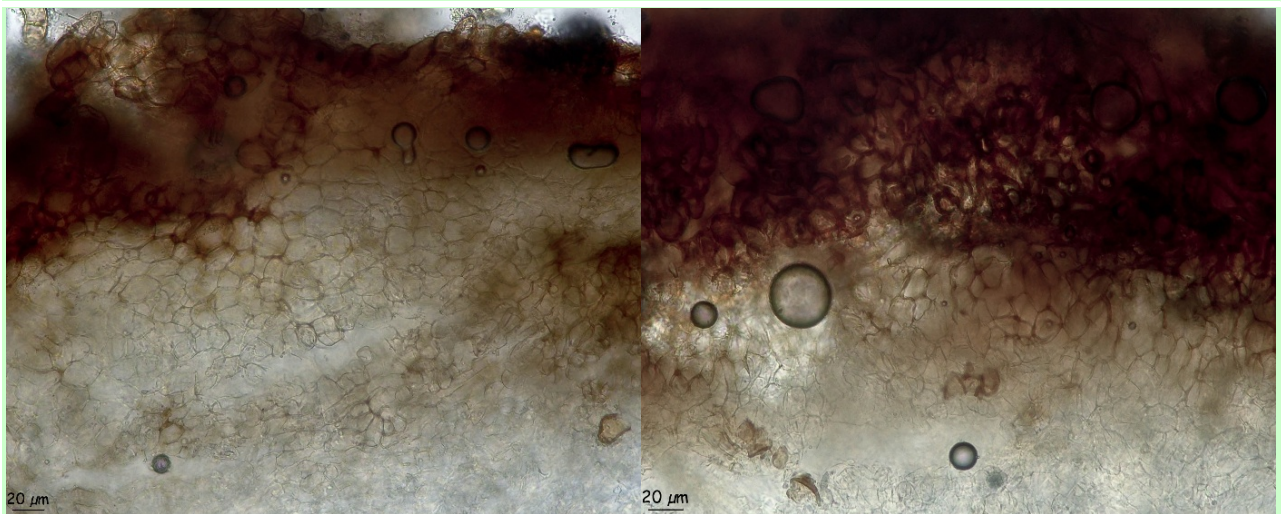
Medidas esporales (600x, en agua, material fresco)

22.3 [24.6 ; 25.4] 27.7 × 21 [23.1 ; 23.8] 25.9 μm
 Q = 1 [1.1] 1.2 ; N = 48 ; C = 95%
 Me = 25 × 23.4 μm ; Qe = 1.1

(21.9) 23.4 - 26.6 (28.7) × (21.1) 21.7 - 25 (26.5) μm
 Q = 1 - 1.1 (1.2) ; N = 48 ; 80 %
 Me = 25 × 23.4 μm ; Qe = 1.1



3. Gleba con textura intrincada.



4. Peridio con textura globoso-angular con una capa externa fuertemente pigmentada de marrón oscuro.

OBSERVACIONES

Picoa carthusiana tiene las esporas en forma de limón y mucho más grandes (60-75 x 20-35 µm). *P. juniperi* tiene el peridio de color marrón-negro a negro y las verrugas más escasas y regulares, además de pelos hialinos y delgados en el peridio (prominentes, septados, de color ocre-marrón a marrón, rellenos con finos gránulos en *P. lefebvrei*).

OTRAS DESCRIPCIONES Y FOTOGRAFÍAS

- MONTECCHI A. & SARASINI M. (2000). *Funghi ipogei d'Europe*. Pag. 106.
- MORENO-ARROYO B., GÓMEZ J. & PULIDO E. (2005). *Tesoros de nuestros montes. Trufas de Andalucía*. Consejería de Medio Ambiente. Junta de Andalucía. 352 pp. Córdoba. Pág. 164.

