

# *Otidea concinna*

(Pers.) Sacc., *Syll. fung.* (Abellini) 8: 96 (1889)



## COROLOGÍA

Registro/Herbario	Fecha	Lugar	Hábitat
MAR-280809 48 <i>Leg.:</i> Francisco Serrano, Joaquín Fernández, Jorge Hernanz, Fermín Pancorbo, José Cuesta, Félix Mateo, Francisco Figueroa, Nino Santamaría, Santiago Serrano, Dianora Estrada, Demetrio Merino, Miguel Á. Ribes <i>Def.:</i> Miguel Á. Ribes	28/08/2009	Bergua (Fiscal) 1105 m. 30T YN329128	En bosque mixto de roble, avellano y arce

## TAXONOMÍA

- **Basionimo:** *Peziza concinna* Pers., *Mycol. eur.* (Erlanga) 1: 221 (1822)
- **Citas en listas publicadas:** Saccardo's *Syll. fung.* VIII: 96
- **Posición en la clasificación:** Pezizaceae, Pezizales, Pezizomycetidae, Pezizomycetes, Ascomycota, Fungi
- **Sinónimos:**
  - *Peziza cerea* Bull., *Herb. Fr.* 1: tab. 44 (1781) [1780-81]
  - *Peziza flavescens* Pers., *Comm. Schaeff. Icon. Pict.:* 59 (1800)

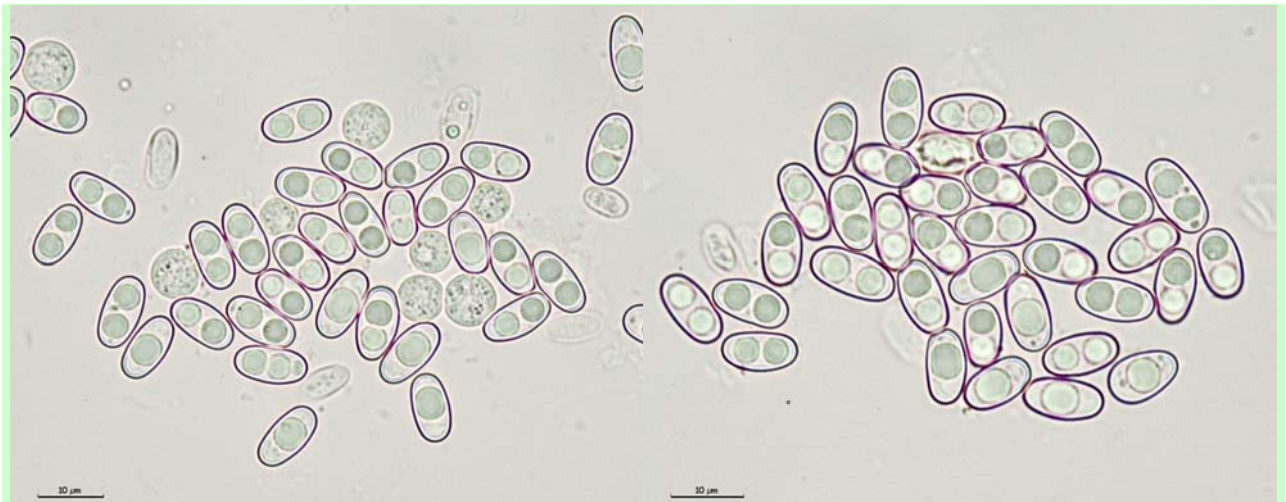
## DESCRIPCIÓN MACRO

Apotecios de 4-5 cm de ancho, algo menos de alto, con un profundo surco lateral desde jóvenes, lo que le hace tener forma de oreja. Estípites cortos, bastante enterrados y cubiertos por un tomento blanco. Himenio liso, de color rosado-carne a amarillo-ocráceo claro. Superficie externa de color amarillo más o menos intenso, dependiendo del estado de frescura, muy finamente furfurácea y borde algo irregular.

## DESCRIPCIÓN MICRO



1. Ascas cilíndricas, octospóricas, uniseriadas, operculadas, con croziers y no amiloides

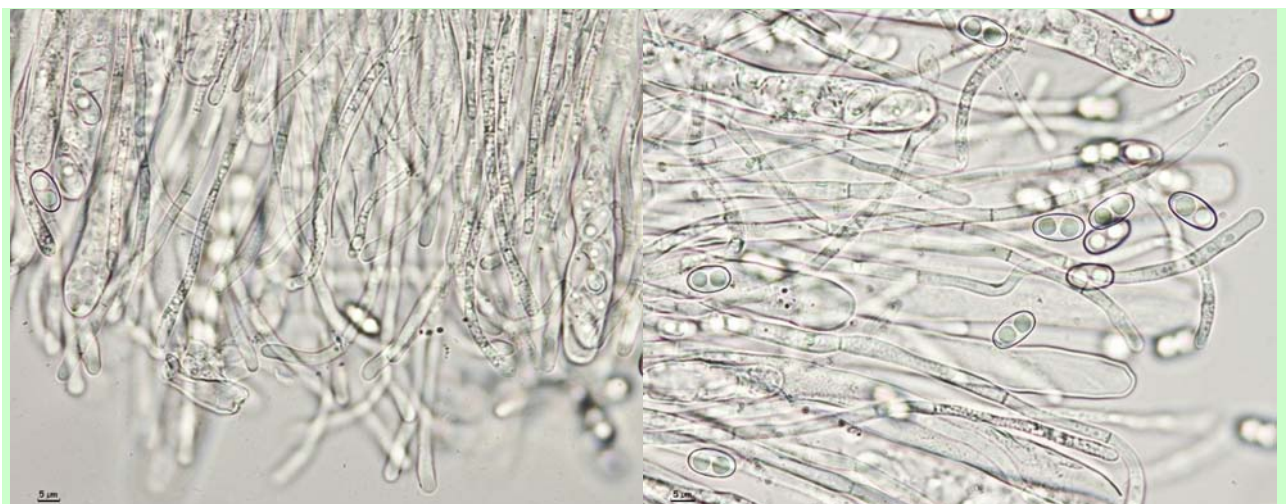


2. Esporas elipsoidales a claramente fusiformes, hialinas, lisas y bigutuladas

Medidas esporales (1000x, en agua, material fresco)

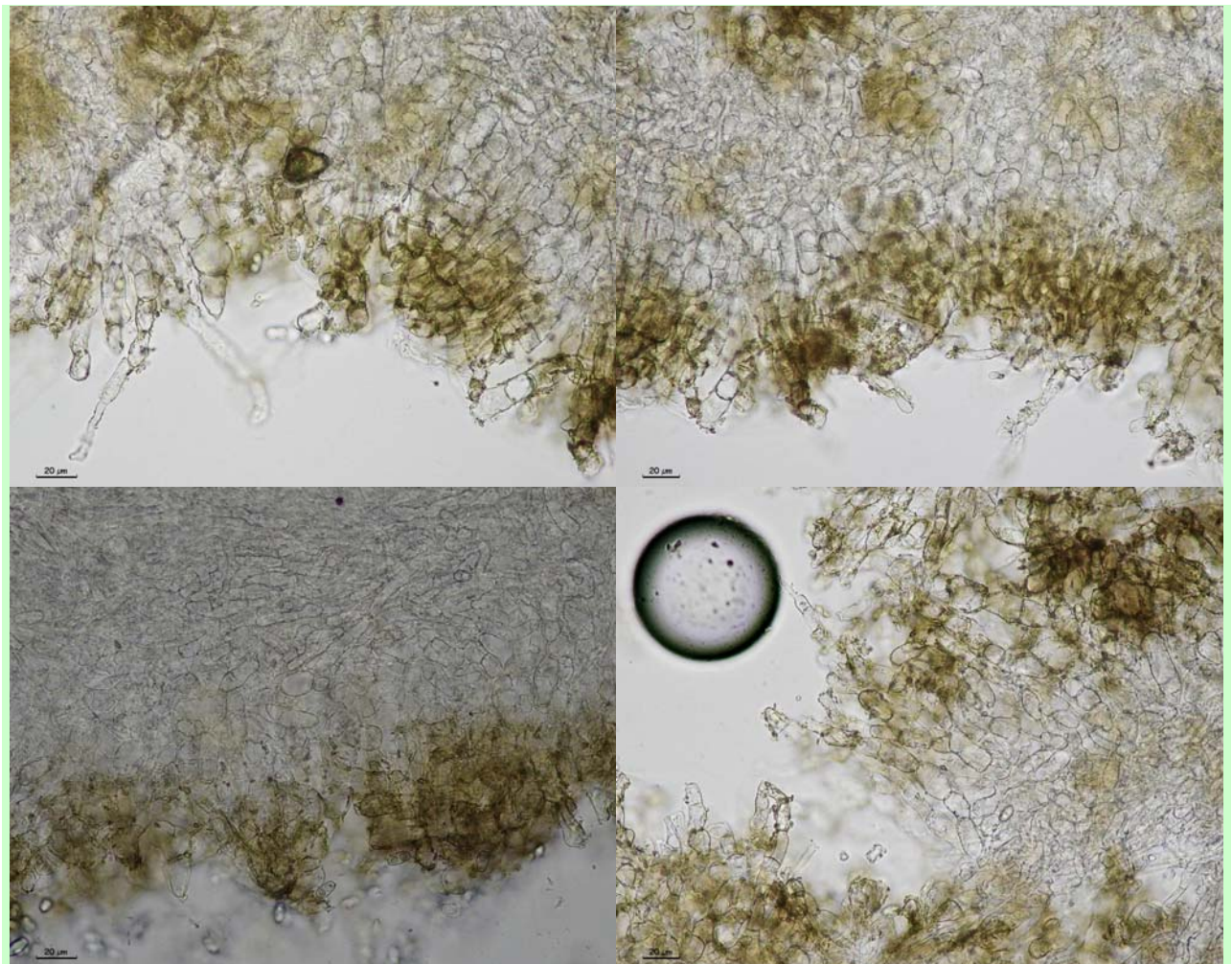
(9.3) 10.1 - 11.2 (12.1) × (4.9) 5.2 - 5.8 (6) µm  
 Q = (1.7) 1.8 - 2.1 (2.2) ; N = 121 ; 80 %  
 Me = 10.6 × 5.5 µm ; Qe = 1.9

9.7 [10.5 ; 10.7] 11.6 × 5 [5.5] 6 µm  
 Q = 1.8 [1.9 ; 2] 2.1 ; N = 121 ; C = 95%  
 Me = 10.6 × 5.5 µm ; Qe = 1.9





3. Paráfisis filiformes, septadas, bifurcadas (a veces cerca del ápice), con éste ligeramente curvado y engrosado (no bifurcado ni diverticulado) y en ocasiones con numerosas pequeñas granulaciones.



4. Excípulo ectal con furfuraciones en forma de pequeñas cadenas de 4-6 células cilíndrico-globulosas con pigmentación parietal incrustada amarillento-dorada.

### OBSERVACIONES

Esta especie se caracteriza por su color amarillo vivo en ejemplares frescos, por sus esporas bastante pequeñas y las células del excípulo ectal con granulaciones amarillas. Se puede confundir fácilmente con *O. onotica*, que suele ser más grande, tener tonos claramente rosados en el himenio y esporas de mayor tamaño (11-13 x 6-7 µm). En el CABI se indica que su nombre actual es *Flavoscypha cantharella* (Fr.) Harmaja, *Karstenia* 14: 107 (1974) y MEDARDI la cita como *Otidea cantharella* (Fr.: Fr.) Sacc.

## OTRAS DESCRIPCIONES Y FOTOGRAFÍAS

- AAVV. Lámina nº 787 de Bolets de Catalunya.
- BREITENBACH, J., KRÄNZLIN, F. (1991) *Champignons a lames 1<sup>ère</sup> partie*. Strobilomycetaceae et Boletaceae. Paxillaceae. Gomphidiaceae. Hygrophoraceae. Tricholomataceae. Polyporaceae (lamellées). En *Champignons de Suisse*. Lucerne : Édition Mycologia Lucerne, Tome 3, N° 62, Pág. 84.
- GERHARDT, E., J. VILA & X. LLIMONA. (2000). *Hongos de España y de Europa*. Ed. Omega, Barcelona. Pág. 106
- HANSEN, L. & H. KNUDSEN (eds.). (2000). *Nordic Macromycetes Vol. 1. Ascomycetes*. Helsinki University Printing House. Pág. 108
- MEDARDI, G. (2006) *Atlante fotografico degli Ascomiceti d'Italia*. AMB. Vicenza. Pág. 162.
- PALAZÓN, F. (2001) *Setas para todos*. Pirineo. Huesca. Pág. 72
- VAN VOOREN, N. (2008). *Clé de détermination des espèces du genre Otidea*. Version 0.1.

