

Mollisia obscura

(Rehm) Baral & Gminder *comb. nov.*, *Boletus* 31(1): 45-63 (2008)



COROLOGÍA

Registro/Herbario	Fecha	Lugar	Hábitat
MAR-180608 245 Leg.: Miguel Á. Ribes Det.: Hans Otto Baral y Miguel Á. Ribes	18/06/2008	Cruz del Niño (La Esperanza). Tenerife. 1332 m. 28R CS6345	Sobre madera de brezo (<i>Erica arborea</i>) en bosque mixto con pino canario (<i>Pinus canariensis</i>)

TAXONOMÍA

- **Basiónimo:** *Gorgoniceps obscura* Rehm
- **Citas en listas publicadas:** Index of Fungi 4: 157.
- **Posición en la clasificación:** Dermateaceae, Helotiales, Leotiomycetidae, Leotiomyces, Ascomycota, Fungi
- **Sinónimos:**
 - *Belonopsis obscura* (Rehm) Aebi, *Nova Hedwigia* 23(1): 104 (1972)
 - *Trichobelonium obscurum* (Rehm) Rehm, *Rabenh. Krypt.-Fl., Edn 2 (Leipzig)* 1(3): 590 (1891)

DESCRIPCIÓN MACRO

Ascoma en forma de apotecio de 1-2 mm de diámetro, sésil, cupulados de jóvenes y luego aplanados. Himenio liso, gris-azulado, con una depresión central más marcada en ejemplares jóvenes. Borde más claro, prácticamente blanco, irregular y dentado en ejemplares jóvenes. Superficie externa gris oscura a casi negra, furfurácea.

DESCRIPCIÓN MICRO



1. Ascas cilíndrico-claviformes, acuminadas en el ápice, inoperculadas, amiloides, octospóricas y con uncínulos. Esporas dispuestas uniformemente alineadas.

Medidas ascas (400x en agua, material fresco)
99.8 [109.5 ; 116.4] 126.1 x 10.5 [11.7 ; 12.5] 13.6
N = 15 ; C = 95%; Me = 112.95 x 12.07



2. Esporas filiformes, heteropolares, con un extremo agudo y el otro más romo, normalmente con 4 septos (de 3 a 7) y con pequeñas gúttulas.

Medidas esporas (1000x en agua, material fresco)

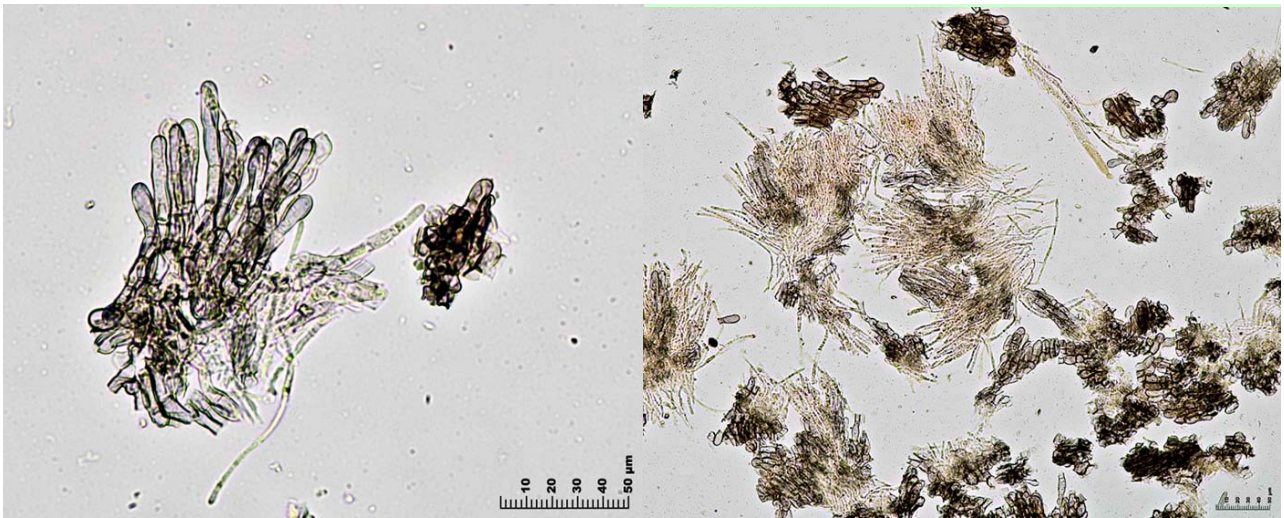
44.8 [52.9 ; 58.1] 66.2 x 2.7 [3.5 ; 4] 4.8

Q = 9.8 [13.8 ; 16.4] 20.4 ; N = 17 ; C = 95%

Me = 55.49 x 3.75 ; Qe = 15.1



3. Paráfisis bifurcadas, con septos y ligeramente engrosadas en el ápice, hasta 2,3 [3,6; 4,3] 5,7 μ m.



4. Excípulo ectal cubierto de pelos obtusos, claviformes, con el ápice redondeado, de paredes gruesas, con 3-5 septos, con el último segmento en ocasiones ligeramente engrosado y de color marrón casi negro.

Medidas de los pelos (400x en agua, material fresco)

38.3 [54.5 ; 64.9] 81.1 x 5 [6.5 ; 7.4] 8.8

N = 17 ; C = 95%; Me = 59.69 x 6.91

OBSERVACIONES

Nuestra recolecta tiene las esporas ligeramente mayores de la medida indicada por BARAL y MARSON (2005) (38-50 x 2,8-3,2 μm) y a veces con 3 septos, pero encaja bien con el resto de caracteres de la especie. Podría confundirse con *Belonopsis filispora* (Cooke) Nannf., que tiene las esporas normalmente con 3 septos y un extremo más subulado, las ascas IKI RR, así como los pelos más cortos, de 11-17-(20) x 5-7,5 μm . *Belonopsis ericae* (Rolland) Aebi es IKI- y las esporas tienen hasta 7 septos (BARAL & MARSON, 2005). Recientemente se ha realizado la combinación al nombre actual desde *Belonopsis obscura* (Rehm) Aebi (RICHTER & BARAL, 2008), situándose anteriormente en los géneros *Gorgoniceps* (P. Karst.) P. Karst. Y *Trichobelonium* (Sacc.) Rehm.

Tengo que agradecer a Hans Otto Baral la confirmación de esta nueva especie para Canarias y el artículo en el que realizan la nueva combinación.

OTRAS DESCRIPCIONES Y FOTOGRAFÍAS

- BARAL, H.O. In vivo veritas DVD. Vers. 3. 15 Oct. 2005.
- RICHTER, T. & BARAL, H.O. (2008). *Coronellaria pulicaris*, *Mollisia luctuosa* und *Marasmius cornelii* – seltene Saprobionten and Cyperaceen. *Boletus* 31(1): 45-63.ç
- RIBES, M.A. & F. PANCORBO. (2010). Contribución al conocimiento de la micobiota de las Islas Canarias (España) II. *Bol. Soc. Micol. Madrid* 34: 235-256.
- RUBIO, E. <http://www.asturnatura.com/fotografia/setas-hongos/belonopsis-obscura-rehm-aebi-1/2398.html>. [consultado el 07/05/2009]
- RUBIO, E. <http://www.asturnatura.com/fotografia/setas-hongos/belonopsis-filispora-cooke-nannf-3/4921.html>. [consultado el 07/05/2009]



