

Inocybe appendiculata

Kühner, Bull. Soc. nat. Oyonnax, Suppl. Mém. hors sér. No. 2 9(Suppl): 4 (1955)



= *Inocybe piricystis* J. Favre in *Ergebn. wiss. Unters. schweiz. NatParks*, N.F. 5: 201. 1955.

Material Estudiado

Tenerife, Tacoronte, Pista de Fuente Fría, 28RCS 620 449, 1341 msnm, en talud con musgo en bosque de pino canario (*Pinus canariensis*) y fayal-brezal, 28-XI-2010 Leg. D. Chávez, R. Negrín, M.A. Ribes, AH 41407

Descripción Macroscópica:

Píleo de 11-25 x 9-10 mm, cónico campanulado, abriéndose con la edad, manteniendo un mamelón obtuso, margen claramente involuto de joven, que en la madurez se abre presentando un margen dentado. Color blanquecino en ejemplares jóvenes, tomando tonos beige-amarillento pálido hasta pardo-ocráceo al envejecer. Cutícula lisa, fibrilosa, restos velares blanquecinos más evidentes en ejemplares jóvenes.

Láminas medianamente apretadas, con lamélulas (l=1-3), adnatas, rectas a subventricosas con la edad, crema en los ejemplares jóvenes a parduscas en los maduros, arista subflocosa más pálida que el resto.

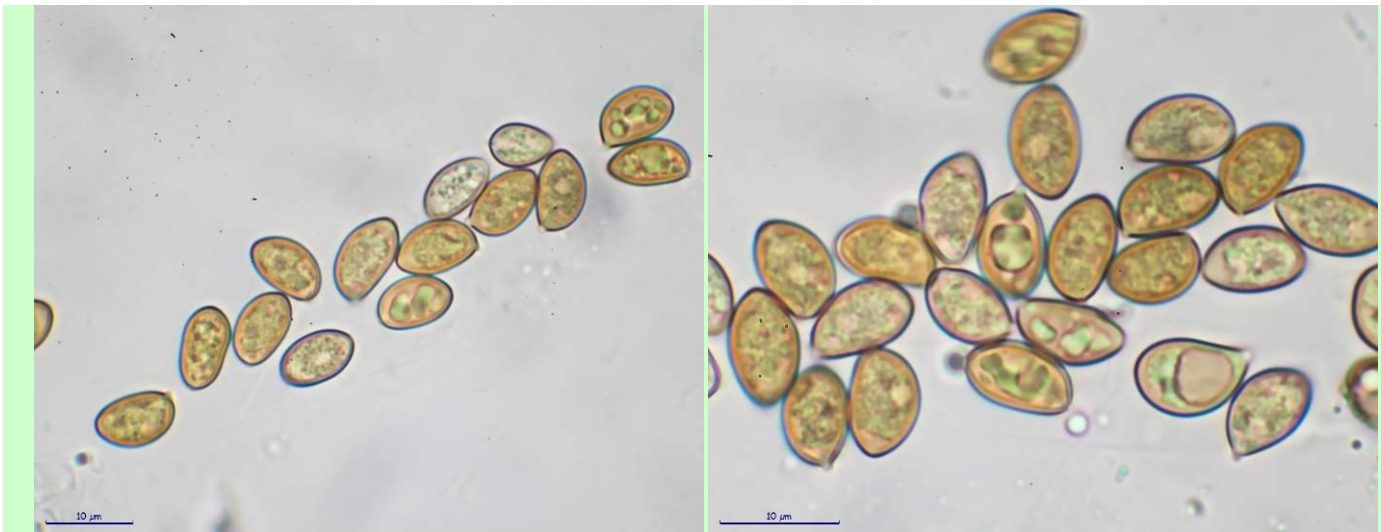
Estípite de 30-50 x 3-4 mm, cilíndrico, sólido, no bulboso en la base, de color blanquecino a ligeramente ocráceo, sobre todo en su mitad inferior, fibriloso longitudinalmente.

Cortina presente en ejemplares jóvenes.

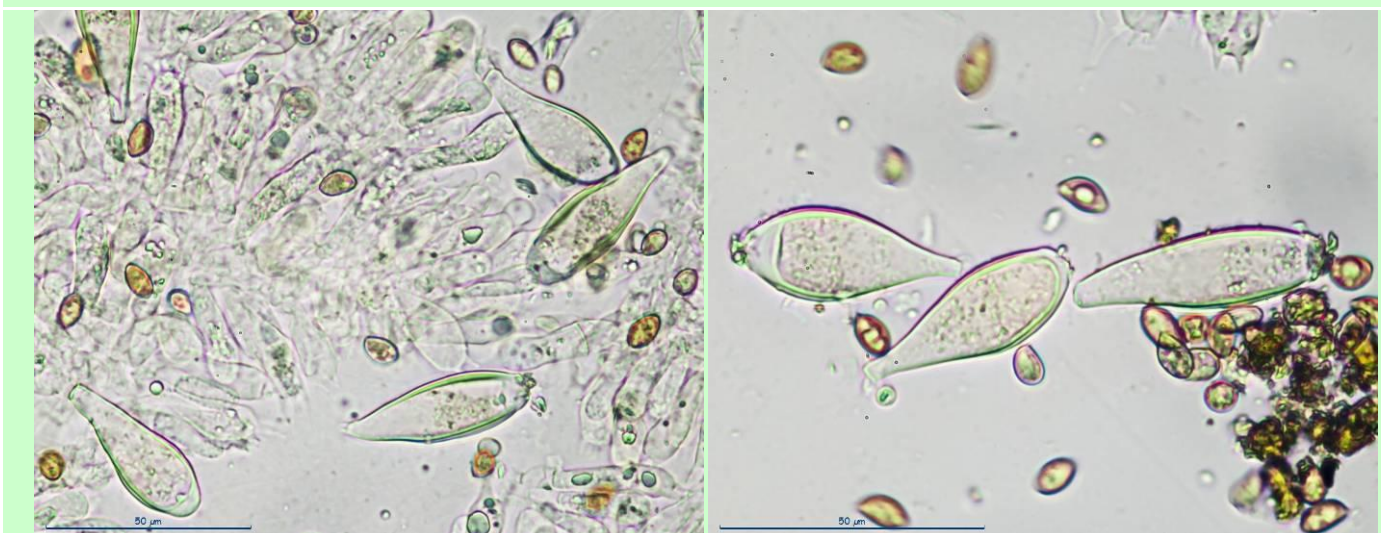
Carne blanquecina, con olor inicialmente a canela, desagradable con el tiempo, al corte espermático.

Descripción Microscópica

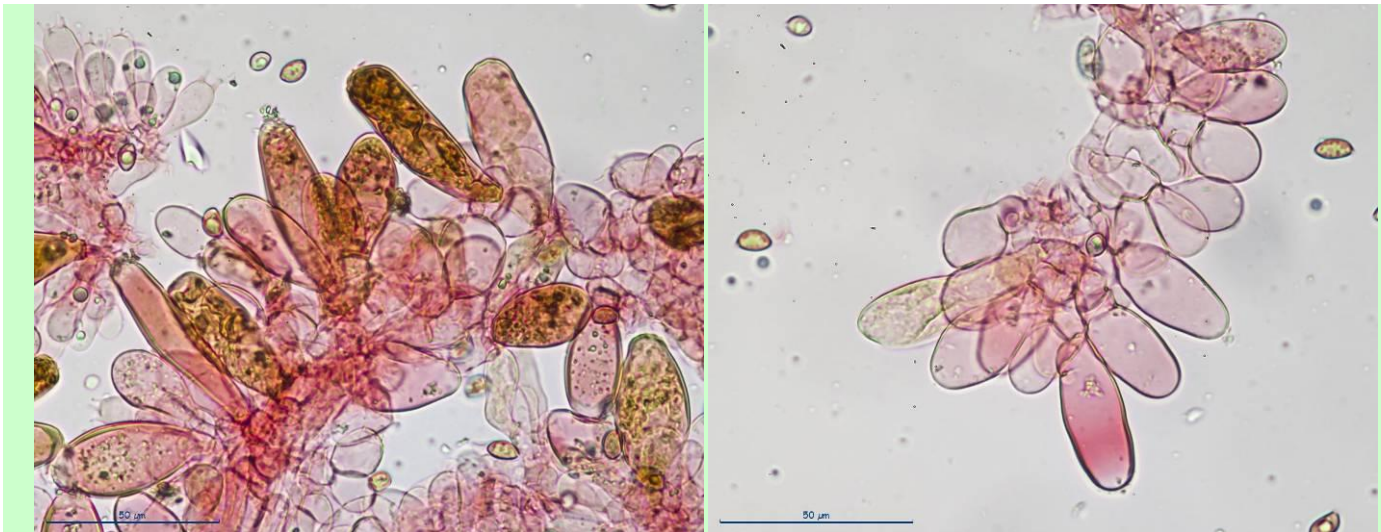
Basidiosporas elipsoidales en vista frontal a subamigdaliformes en vista lateral, de ápice subcónico a obtuso, de (8,3-) 8,9 - 10,4 (-11,3) x (4,9-)5,5-6,1(-6,5) μm ; Q = (1,5-)1,5-1,8(-1,9); N = 61; Me = 9,5 x 5,8 μm ; Qe = 1,6. **Basidios** claviformes tetraspóricos, alguno bispórico. **Pleurocistidios** subovales, sin cuello, subfusiformes, de (34,2-)39,9-52,9(-64,8) x (12,9-)14,5-18,4(-20,9) μm ; Me = 45,7 x 16,4 μm , en algún caso con granulaciones amarillentas, de paredes gruesas, incoloras a amarillentas en NH_4OH de (1,6-) 1,8-2,5(-2,7) μm de espesor. **Queilocistidios** similares a los pleurocistidios pero más estrechos, de (38,5-)39,3-66,1(-69,6) x (12,4-) 13,1-19,8(-20,4) μm ; Me = 51,3 x 16,5 μm , algunos presentan un contenido granular amarillento. Paracistidios abundantes, piriformes a clavados, de paredes finas. Arista laminar fértil. **Caulocistidios** presentes en el ápice del estipite.



A. Esporas en NH_4OH (1000X)



B. Pleurocistidios en NH_4OH (400X)



C. Queilocistidios y Paracistidios en Rojo Congo (400X)



D. Caulocistidios en ápice del estípite (400X)

Observaciones

Esta especie se caracteriza bien por el margen flocoso-apendiculado y el olor significativo, que nosotros hemos registrado como a canela en los ejemplares frescos, que luego deviene en un olor desagradable difícil de definir. Algunos autores como KUYPER (1986), JACOBSSON (2008) y STANGL (1991), lo definen como olor a carne podrida y BON (1997) lo define como subnulo o banal. Al corte el olor es espermático. Tanto macroscópica como microscópicamente tiene un parecido con *Inocybe fraudans* (Britz.) Sacc., pero este se distingue por el olor y la tonalidad de la carne que vira en las zonas heridas a tonos rosados. Esta cita es la primera para Canarias.

OTRAS DESCRIPCIONES Y FOTOGRAFÍAS

- BON, M. (1997) Clé monographique du genre *INOCYBE* (Fr.) Fr. (2ème partie : Sous genre. *Inocybe* = *Inocybium* (Earle) Sing. *Doc. Mycol.* XXVII (108)
- JACOBSSON, S. (2008). *Inocybe* (Fr.) Fr. En KNUDSEN, H. & J. VESTERHOLT (Eds.). *Funga Nordica*: 868-906. Nordsvamp-Copenhagen. 965 pp.
- KUYPER, T.W.(1986) A revision of the Genus *Inocybe* in Europe. I. Subgenus *Inosperma* and the smooth-spored species of Subgenus *Inocybe*. Leiden: *Persoonia Supplement Rijksherbarium*, Vol. 3
- RIBES, M.A., F. PANCORBO & M. LUQUE (2011). Contribución al conocimiento de la micobiota de las Islas Canarias (España) III. *Bol. Soc. Micol. Madrid* 35: 135-153
- STANGL J. (1991) "*Inocybe*" En: *Guida alla determinazione dei funghi* . Trento: Saturnia, Vol. 3



Detalle del margen del píleo