

Comoclathris pentamera

(P. Karst.) S. Ahmad, *Monogr. Biol. Soc. Pakistan* 8: 68 (1979) [1978]



Diademaceae, Pleosporales, Pleosporomycetidae, Dothideomycetes, Pezizomycotina, Ascomycota, Fungi

- ≡ *Clathrospora pentamera* (P. Karst.) Berl.,: 194 (1888)
- ≡ *Clathrospora platyspora* (Sacc.) Berl., *Nuovo G. bot. ital.* 20: 197 (1888)
- ≡ *Platyspora pentamera* (P. Karst.) Wehm., *World Monograph of the Genus Pleospora and its Segregates*: 261 (1961)
- ≡ *Pleospora pentamera* P. Karst., *Fungi Spetsb.*: 99 (1872)
- ≡ *Pleospora platyspora* Sacc., *Michelia* 2(no. 7): 251 (1881)

Material estudiado

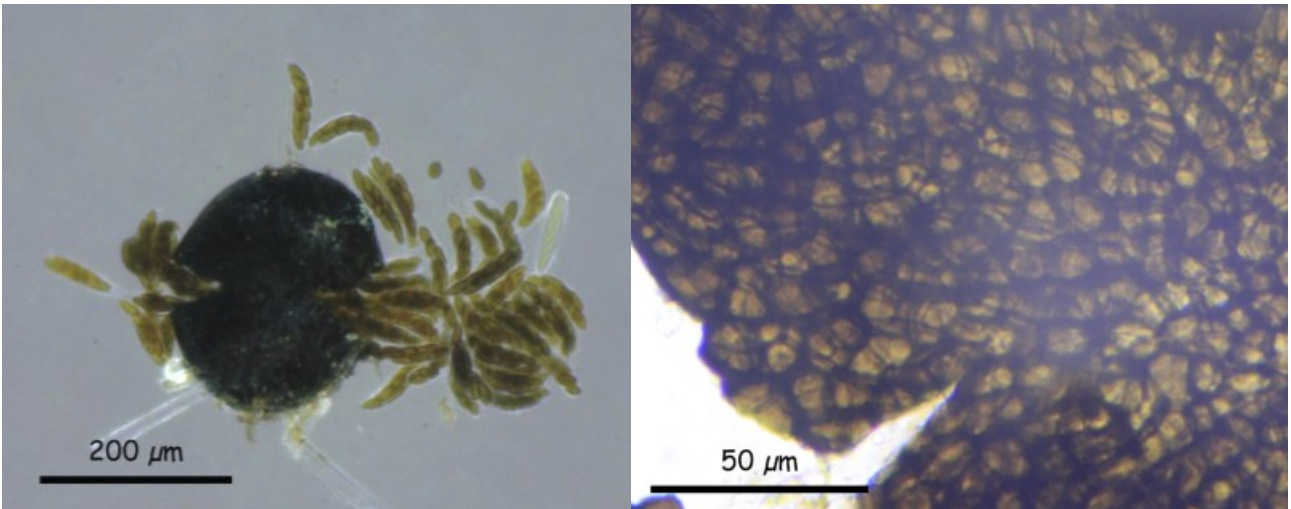
España, Jaén, Valdepeñas de Jaén, La Solana, 30SVG 29 60, 1430 m, 10-IV-2013, sobre tallos muertos de *Thapsia villosa* acompañada de *Pleospora* sp., lég. Salvador Tello, JA-CUSSTA: 8277.

Descripción macroscópica

Pseudotecios negros de 191,91 - 235,38 μm : Me = 212,97 μm de diámetro, globosos en estado fresco y deprimidos cuando están secos, glabros, solitarios o gregarios, inmersos en un principio y mostrándose por competo más tarde.

Descripción microscópica

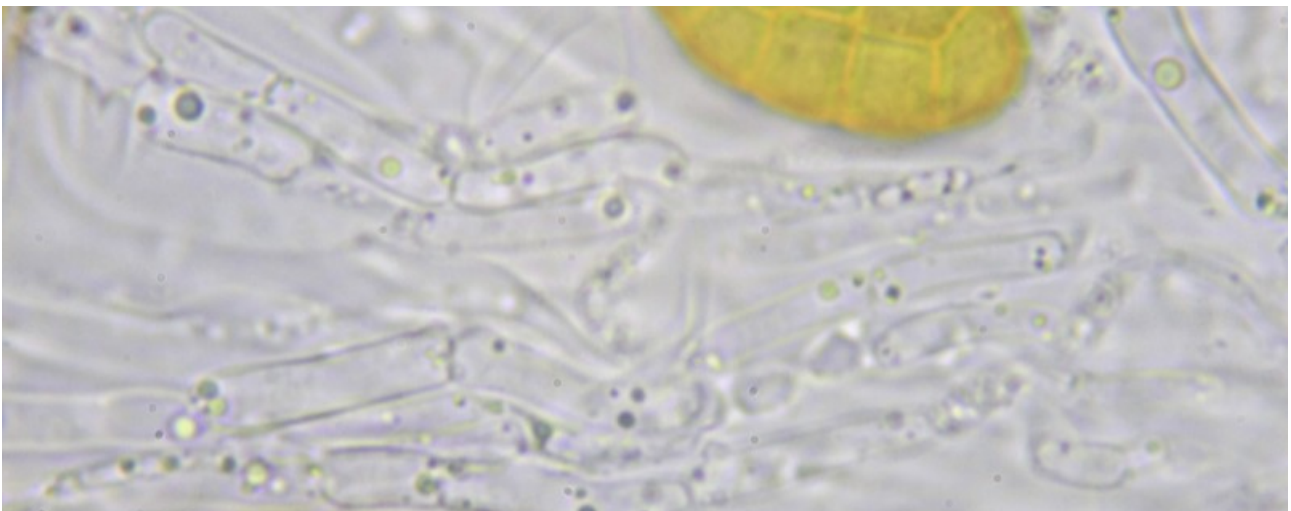
Pared de los pseudotecios compuesta por células marrones de textura angular. **Ascas** de (100,90) 101,81 - 125,51 (132,04) x (17,49) 17,82 - 22,25 (22,61) μm ; Me = 112,34 x 20,32 μm , octospóricas, bitunicadas, no amiloides, claviformes, algo curvadas y con croziers en la base. **Ascosporas** aplanadas transversalmente, de (22,56) 23,69 - 26,59 (28,34) x (11,64) 11,98 - 13,97 (15,83) x 7,29 - 9,00 μm ; Q = (1,73) 1,82 - 2,05 (2,17); N = 50; Me = 25,21 x 13,07 x 8,44 μm ; Qe = 1,93, irregularmente biseriadas, marrones, aparentemente lisas, ovoideas, con 4 septos transversales y uno longitudinal abarcando solamente los tres segmentos centrales y envueltas por una vaina gelatinosa. **Pseudoparáfisis** de (2,13) 2,38 - 3,62 (3,89) μm ; Me = 2,95 μm de anchura, hialinas, septadas, anastomosadas y con algunas gúttulas en su interior.



A. Pseudotecios y ascas 100x (izquierda). Pared del pseudotecio 400x (derecha). En agua.



B. Ascas en agua 400x.



C. Pseudoparáfisis en Agua 1000x.



D. Esporas en agua y agua + tinta china 1000x.

Observaciones

El género *Comoclathris* se caracteriza por sus esporas elipsoidales o fusiformes, marrones y planas con 3-7 septos transversales y 1 longitudinal, generalmente abarcando los segmentos centrales. Se diferencia de otros géneros con esporas planas, como *Diademosia*, porque éste tiene las esporas cilíndricas; como *Clanthrospora*, porque a diferencia de *Comoclathris* éste tiene las esporas con numerosos septos longitudinales, y como *Macrospora*, porque éste tiene las esporas amarillas con las células generalmente de mayor tamaño, de 7-10 μm.

Se diferencia de *Comoclathris quadriseptata* (Cooke & Harkn.) Shoemaker & C.E. Babc., que tiene esporas similares en su forma, porque éstas son de menor tamaño (generalmente no superan las 25 μm de longitud), de *C. emodi* Shoemaker & C.E. Babc., porque en ésta las esporas son de mayor tamaño (29-34 μm). *Comoclathris salsolae* (Griffiths) Shoemaker & C.E. Babc., tiene esporas de longitud similar, pero éstas son fusiformes y de menor anchura (8-9 (10) μm). (SHOEMAKERR, R.A. & BABCOCK, C.E., 1992).

Según el IMBA (Inventario Micológico Básico de Andalucía) ésta sería la primera cita para Andalucía. (MORENO ARROYO, 2004).

Otras descripciones y fotografías

- SHOEMAKERR, R. A. & BABCOCK, C. E. (1992). *Applanodictyosporous Pleosporales: Clanthrospora, Corzoclatris, Graphyllium, Macrospora an Platysporoides*. *Can. J. Bot.* 70: 1627 - 1628.
- MORENO ARROYO B. (Coordinador). 2004. Inventario Micológico Básico de Andalucía. *Consejería de Medio Ambiente, Junta de Andalucía*, 678 pp. Córdoba.

