

## *Pulvinula convexella*

(P. Karst.) Pfister, *Occ. Pap. Farlow Herb. Crypt. Bot.* 9: 9 (1976)



Pyrenomataceae, Pezizales, Pezizomycetidae, Pezizomycetes, Pezizomycotina, Ascomycota, Fungi

- = *Barlaea constellatio* (Berk. & Broome) Sacc., *Syll. fung.* (Abellini) 8: 111 (1889)
- = *Barlaea constellatio* (Berk. & Broome) Sacc., *Syll. fung.* (Abellini) 8: 111 (1889) var. *constellatio*
- = *Barlaea constellatio* var. *fuckelii* (Cooke) Sacc., *Syll. fung.* (Abellini) 8: 111 (1889)
- = *Barlaea constellatio* var. *minuta* Clem., *Bot. Surv. Nebraska* 4: 10 (1896)
- = *Barlaea convexella* (P. Karst.) Sacc., *Syll. fung.* (Abellini) 8: 114 (1889)
- = *Barlaeina constellatio* (Berk. & Broome) Sacc. & P. Syd., *Syll. fung.* (Abellini) 14(2): 749 (1899)
- = *Barlaeina constellatio* (Berk. & Broome) Sacc. & Traverso, *Syll. fung.* (Abellini) 14(2): 749 (1899) var. *constellatio*
- = *Barlaeina constellatio* var. *fuckelii* (Cooke) Sacc., *Syll. fung.* (Abellini) 8: 111 (1889)
- = *Barlaeina constellatio* var. *minuta* Clem.
- = *Barlaeina convexella* (P. Karst.) Sacc. & D. Sacc., *Syll. fung.* (Abellini) 18: 24 (1906)
- = *Barlaeina convexella* (P. Karst.) Sacc., *Syll. fung.* (Abellini) 18: 24 (1906) var. *convexella*
- = *Barlaeina convexella* var. *tjibodensis* Penz. & Sacc., *Malpighia* 15(7-9): 202 (1902) [1901]
- = *Crouania constellatio* (Berk. & Broome) Lambotte, *Mém. Soc. roy. Sci. Liège, Série 2* 14: 318 (prepr.) (1887) [1888]
- = *Humaria convexella* (P. Karst.) Quél., *Enchir. fung.* (Paris): 289 (1886)
- = *Lamprospora constellatio* (Berk. & Broome) Seaver [as 'constellation'], *Mycologia* 6(1): 18 (1914)
- = *Leucoloma constellatio* (Berk. & Broome) Rehm, *Ascomyceten*: no. 406 (1878)
- = *Leucoloma convexellum* (P. Karst.) Rehm, *Ascom. Lojkanii*: no. 21 (1882)
- = *Peziza constellatio* Berk. & Broome, *Ann. Mag. nat. Hist., Ser. 4* 17: 142 (1876)
- = *Peziza convexella* P. Karst., *Not. Sällsk. Fauna et Fl. Fenn. Förh.* 10: 123 (1869)
- = *Peziza fuckelii* Cooke
- = *Pulvinula constellatio* (Berk. & Broome) Boud., *Hist. Class. Discom. Eur.* (Paris) (1907)
- = *Pulvinula constellatio* (Berk. & Broome) Boud., *Hist. Class. Discom. Eur.* (Paris) (1907) var. *constellatio*
- = *Pulvinula constellatio* var. *microspora* Nemlich & Aviz.-Hersh., *Israel J. Bot.* 25: 4 (1976)

### Material estudiado

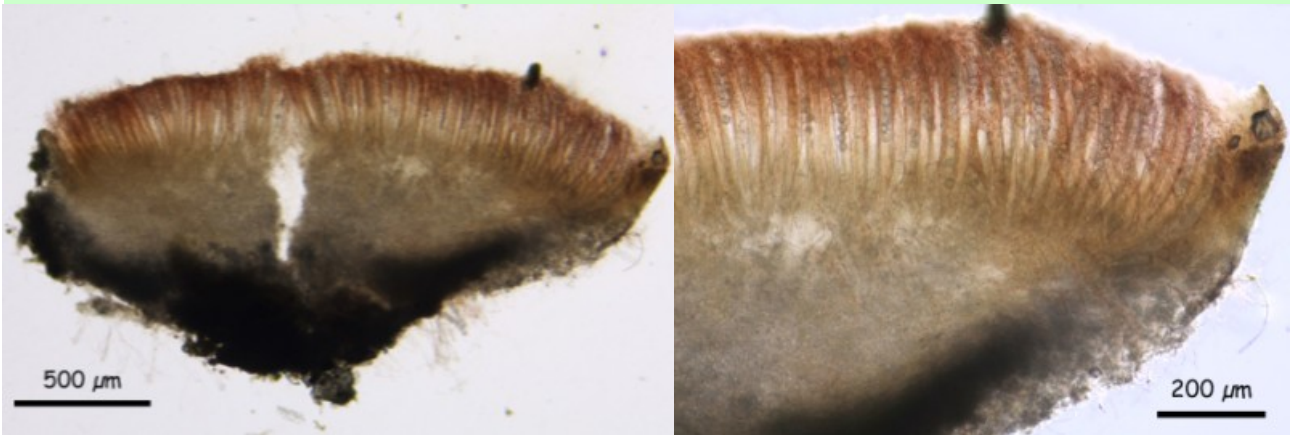
España, Jaén, Iznatoraf, Sierra de las Villas, 30SWH 1157, 1055 m, 15-VIII-2014, en una zona arenosa con mucha materia orgánica, muy húmeda con briofitos en el borde de un arroyo, en bosque de *Pinus sp.* *Salix sp.* *Populus nigra* y *Cornus sanguinea*, acompañada de *Tomentella sp.*, lég. Dianora Estrada, Juan Carlos Zamora, Demetrio Merino, Benito Zamora y Salvador Tello, JACUSSTA: 8272.

### Descripción macroscópica

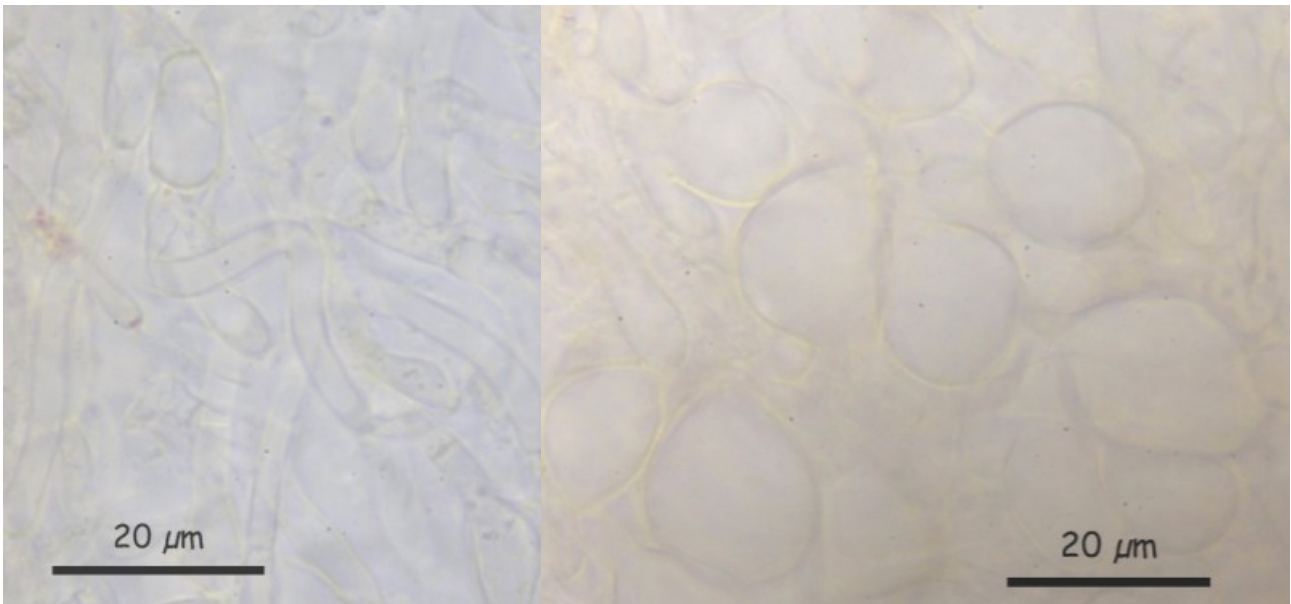
**Apotecios** discoides de hasta 3 mm, con el margen bien definido de jóvenes y planos o convexos cuando son más maduros, de color amarillo-anaranjado.

### Descripción microscópica

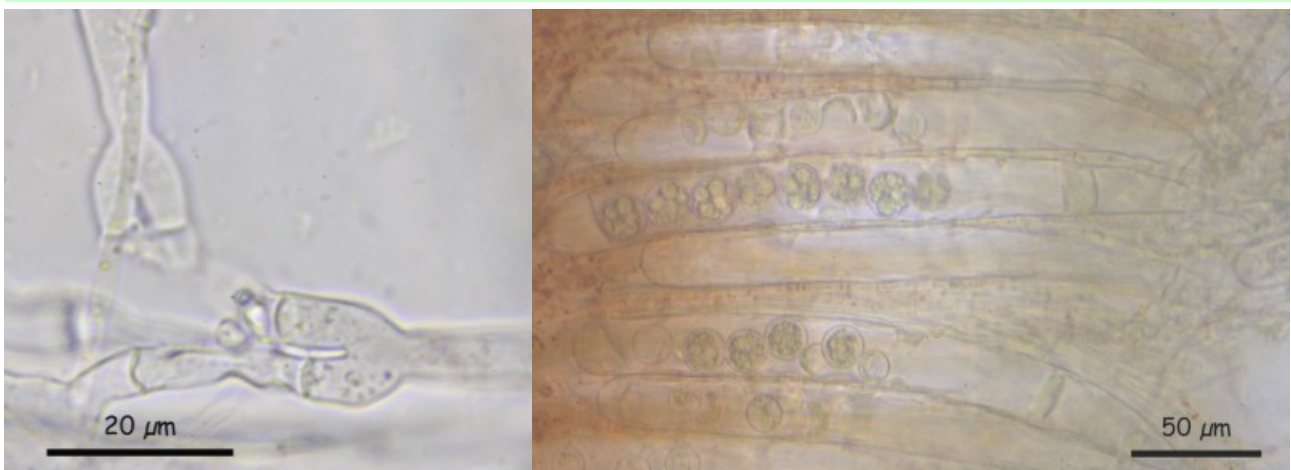
**Excipulo ectal** compuesto por células de textura globulosa. **Excipulo medular** compuesto por células alargadas de textura intrincada. **Ascas** de 265,33 - 290,10 x 25,52 - 30,61  $\mu\text{m}$ , operculadas, unitunicadas, octospóricas, no amiloides, con prominentes croziers en la base que la hacen bifurcada. **Ascosporas** esféricas de (16,09) 16,77 - 19,69 (21,02)  $\mu\text{m}$ , uniseriadas, lisas, hialinas, con numerosas gúttulas de aceite en su interior. **Paráfisis** cilíndricas de (1,82) 2,45 - 3,32 (3,97)  $\mu\text{m}$  de anchura, más largas que las ascas, septadas, con el ápice curvado, con frecuencia bifurcadas cerca de los ápices y con numerosas gotitas de pigmentación amarillo-anaranjada en su interior.



A. Sección del apotecio 40x (izquierda). Sección del apotecio 100x (derecha). En agua.

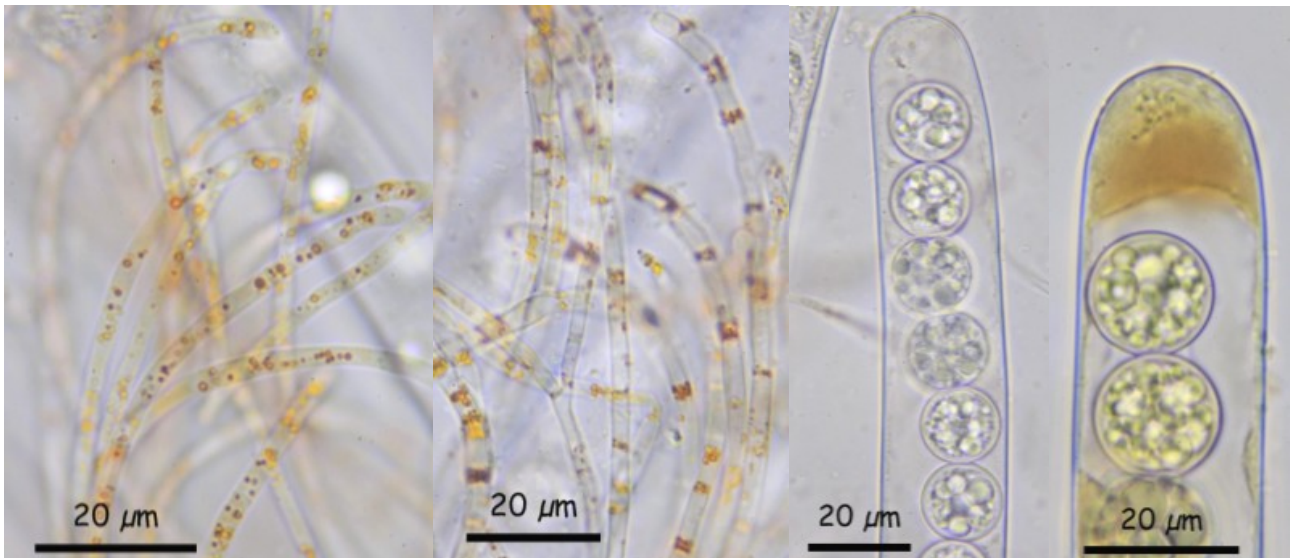


B. Excipulo medular (izquierda). Excipulo Ectal (derecha). En Agua 1000x.



C. Base de las ascas 1000x (izquierda). Ascas 400x (derecha). En agua.





D. Paráfisis en agua (izquierda). Ápice de las ascas con esporas en agua e IKI respectivamente (derecha). 1000x.

#### Observaciones

*Pulvinula convexella* (P. Karst.) Pfister, se caracteriza por sus pequeñas fructificaciones amarillo-anaranjadas con ascas de base con croziers muy prominentes, paráfisis de ápices curvados y frecuentemente bifurcados y sus esporas de más de 16 µm. Se diferencia de *Pulvinula carbonaria* (Fuckel) Boud., porque ésta crece en zonas quemadas, no suele tener paráfisis bifurcadas y sus esporas son menores de 16 µm.

#### Otras descripciones y fotografías

- PFISTER, D.H. (1976). A synopsis of the Genus *Pulvinula*. *Farlow Herbarium of Cryptogamic Botany* 9: 9-10.
- MEDARDI G. (2006) Atlante fotografico degli Ascomiceti d'Italia. *A.M.B. Fondazione Centro Studi Micologici*. Pág. 234.
- <http://www.asturnatura.com/fotografia/setas-hongos/pulvinula-convexella-p-karst-pfister-1/3042.html>

