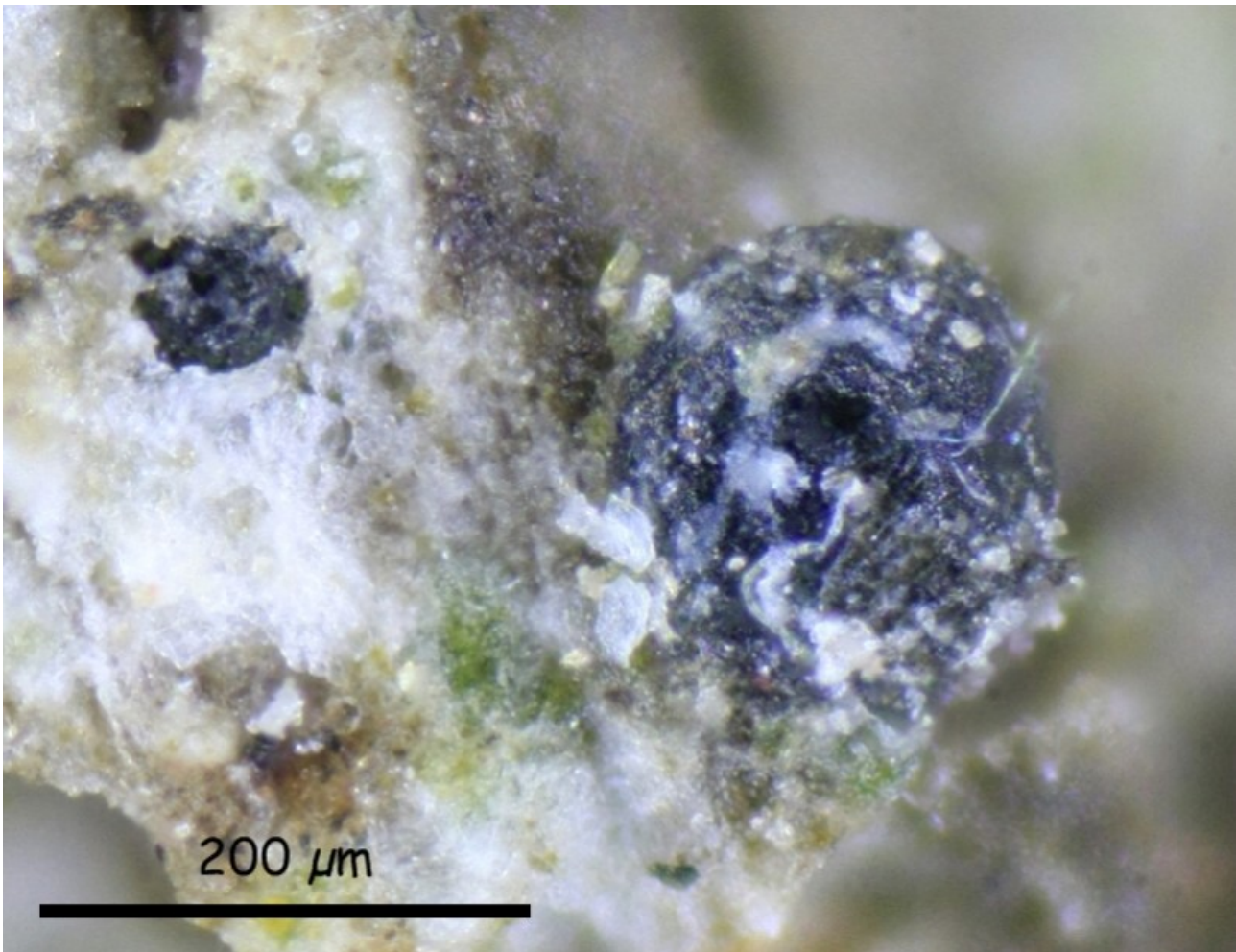


Rebentischia unicaudata
(Berk. & Broome) Sacc., *Syll. fung.* (Abellini) 2: 12 (1883)



Tubeufiaceae, Tubeufiales, Pleosporomycetidae, Dothideomycetes, Pezizomycotina, Ascomycota, Fungi

≡ *Heptameria unicaudata* (Berk. & Broome) Masee
≡ *Sphaeria unicaudata* Berk. & Broome, *Ann. Mag. nat. Hist.*, Ser. 3 3: 373 (1859)

Material estudiado

España, Jaén, Santiago-Pontones, Puerto Lézar, 30SWG 21 98, 1715 m, 25-VI-2014, sobre la corteza de un tallo muerto de *Ribes uva-crispa*, lég. Salvador Tello, Dianora Estrada, María Hinojosa, Demetrio Merino y Juan Carlos Campos, JA-CUSSTA: 8266.

Descripción macroscópica

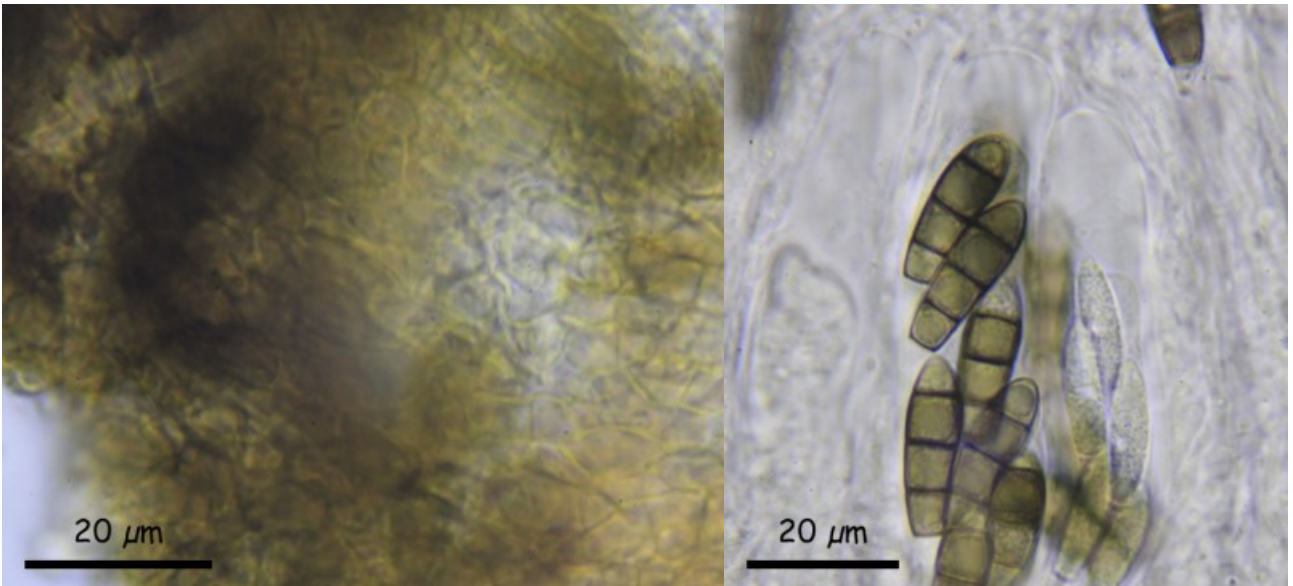
Pseudotecios hasta de 0,3 mm, negros, con un pequeño ostiolo en la parte superior, superficiales o parcialmente inmersos en la epidermis de la corteza de *Ribes uva-crispa*.

Descripción microscópica

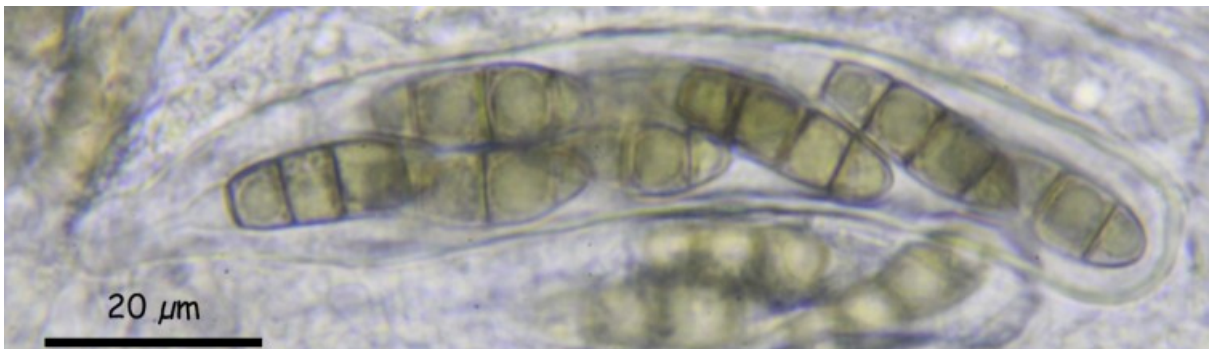
Pared del pseudotecio compuesta de células marrones de textura más o menos angular. **Ascas** de 101,93 - 106,78 x 17,85 - 22,66 μm, cilíndrico-claviformes, octospóricas, bitunicadas, no amiloides. **Ascosporas** irregularmente biseriadas, ligeramente curvadas de (30,17) 31,67 - 37,06 (39,09) x (6,63) 7,11 - 8,33 (8,48) μm; Me = 34,28 x 7,65 μm ; Qe = 4,49 (medidas en su totalidad) con 4 septos transversales, marrones en las 4 células superiores que contiene una gútula de aceite en cada célula, con la célula superior redondeada y una célula hialina terminada en forma de seta en su parte inferior sin contenido de aceite, con el cuerpo esporal de (17,90) 19,45 - 23,00 (24,10) x (6,63) 7,08 - 8,08 (8,35) μm; Me = 21,15 x 7,52 μm ; Qe = 2,82, y la Célula inferior de (9,99) 11,37 - 14,22 (14,70) μm de longitud. **Pseudoparáfisis** celulares, anastomosadas, hialinas de (1,46) 1,54 - 1,95 (2,08) μm de anchura.



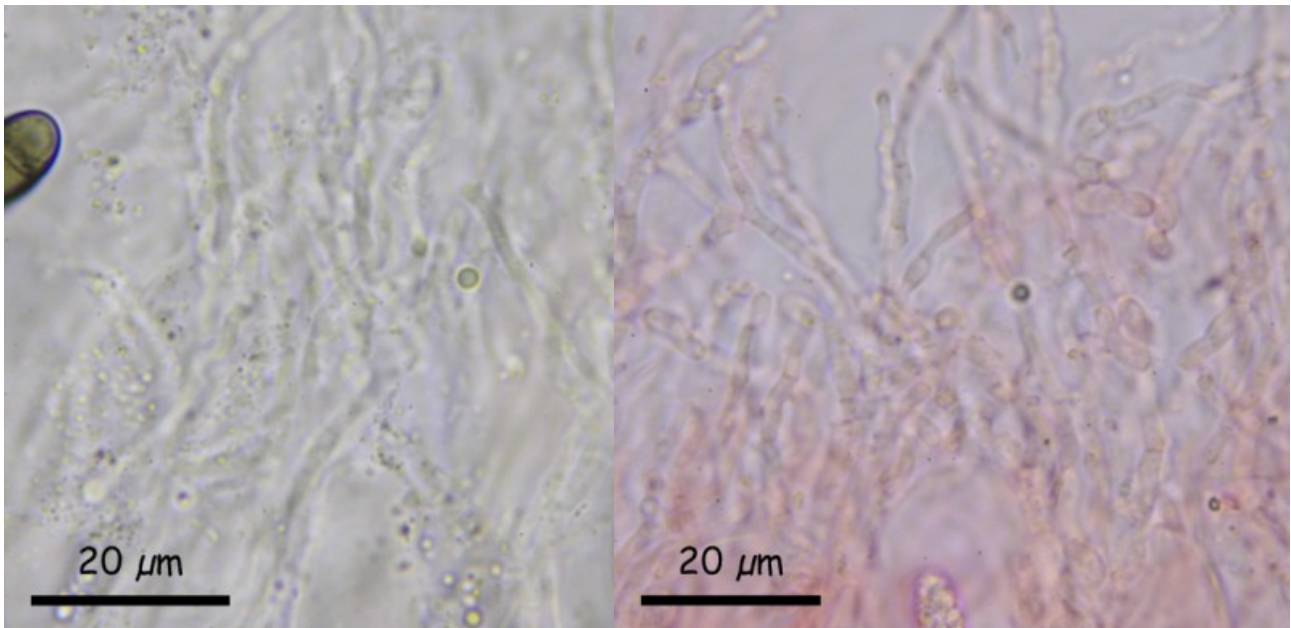
A. Sección del pseudotecio 100x.



B. Pared del pseudotecio agua 1000x (izquierda). Ascas en KOH al 5% 1000x (derecha).



C. Asca en agua 1000x.



D. Pseudoparásisis en agua (izquierda). Pseudoparásisis en Rojo Congo SDS (derecha). 1000x.



D. Esporas en agua 1000x.

Observaciones

Podría confundirse con *Rebentischia massalongoi* (Mont.) Sacc., que es una especie muy parecida, pero a diferencia de *R. unicaudata* (Berk. & Broome) Sacc., ésta tiene las esporas con 4-5 septos, de mayor tamaño, con el cuerpo esporal de 22-40 x 6-10,5 µm y la célula basal hasta de 24 µm, además de crecer en troncos o ramas leñosas, mientras que *R. unicaudata* (Berk. & Broome) Sacc., lo hace en enredaderas y tallos de arbustos. *Rebentischia abietis* (Roum.) Ahn & Shearer, crece en *Abies*, y tiene esporas con el cuerpo esporal de 23-25 x 8-10 µm y la célula basal significativamente más corta, hasta 4 µm de larga.

Debo de agradecer la ayuda prestada para la identificación de esta especie a M. Virginia Bianchinotti.

Según en IMBA (Inventario Micológico Básico de Andalucía) esta sería la primera cita para Andalucía. (MORENO ARROYO, 2004).

Otras descripciones y fotografías

- BARR. ME. (1980). On the family Tubeufiaceae (Pleosporales). *Mycotaxon* 12: 137–167.
- M.VIRGINIA VIANCHINOTTI & ROMINA M. SÁNCHEZ. (2009). Micromycetes on *Austrocedrus chilensis*. First record of *Rebentischia* from Argentina. *Mycotaxon* 107: 449-454.
- <http://www.asturnatura.com/fotografia-naturaleza/galeria.php?especie=rebentischia-unicaudata>
- MORENO ARROYO B. (Coordinador). 2004. Inventario Micológico Básico de Andalucía. *Consejería de Medio Ambiente, Junta de Andalucía*, 678 pp. Córdoba.

