

# รายงานฉบับสมบูรณ์

การสำรวจความหลากหลายทางชีวภาพบริเวณพื้นที่เพื่อการอนุรักษ์ภายในสวนป่าแม่คำปอง - แม่สาย จังหวัดแพร่



เสนอ

องค์การอุตสาหกรรมป่าไม้

โดย

ศูนย์วิจัยป่าไม้ คณะวนศาสตร์ มหาวิทยาลัยเกษตรศาสตร์



2558



องค์การอุตสาหกรรมป่าไม้

กระทรวงทรัพยากรธรรมชาติและสิ่งแวดล้อม

การสำรวจความหลากหลายทางชีวภาพบริเวณพื้นที่เพื่อการอนุรักษ์ภายใน  
สวนป่าแม่คำปอง - แม่สาย จังหวัดแพร่

โดย

ศุภย์วิจัยป่าไม้ คณะวนศาสตร์

มหาวิทยาลัยเกษตรศาสตร์

2558



## คำนำ

การจัดทำโครงการสำรวจความหลากหลายทางชีวภาพบริเวณพื้นที่เพื่อการอนุรักษ์ภายในสวนป่าแม่คำปอง-แม่สาย จังหวัดแพร่ ประกอบด้วยเนื้อหาทั้งหมด 5 บท ซึ่งสามารถแยกออกได้ 4 ส่วน ดังนี้

ส่วนที่ 1 เป็นเรื่องเกี่ยวกับองค์ประกอบในแผนงานวิจัย ได้แก่ วัตถุประสงค์ เป้าหมาย ขอบเขตการศึกษาเป็นต้น และข้อมูลทั่วไปของพื้นที่ศึกษา ได้แก่ ประวัติสวนป่า เป็นต้น

ส่วนที่ 2 เป็นเรื่องเกี่ยวกับวิธีการดำเนินการศึกษา ซึ่งแบ่งออก 2 ด้านคือ การสำรวจพรรณพืชและโครงสร้างป่า กับการสำรวจสัตว์ป่า

ส่วนที่ 3 เป็นเรื่องเกี่ยวกับผลการศึกษาที่ได้จากการสำรวจและประเมินผล ประกอบด้วย ความหลากหลายทางชีวภาพของพรรณพืชและโครงสร้างป่า ความหลากหลายทางชีวภาพของสัตว์ป่า และสถานภาพของพรรณพืชและสัตว์ป่า

ส่วนที่ 4 เป็นเรื่องเกี่ยวกับการสรุป ประกอบด้วย ความหลากหลายและสถานภาพของพรรณพืช กับ ความหลากหลายและสถานภาพของสัตว์ป่า

สำหรับการจัดทำโครงการสำรวจความหลากหลายทางชีวภาพบริเวณพื้นที่เพื่อการอนุรักษ์ภายในสวนป่าแม่คำปอง-แม่สาย จังหวัดแพร่ ครั้งนี้ เน้นการศึกษาและสำรวจบริเวณพื้นที่เพื่อการอนุรักษ์ของสวนป่า เพื่อที่จะเป็นไปตามมาตรฐานการจัดการสวนป่าอย่างยั่งยืน ดังนั้นจึงหวังเป็นอย่างยิ่งว่าโครงการสำรวจความหลากหลายทางชีวภาพบริเวณพื้นที่เพื่อการอนุรักษ์ภายในสวนป่าแม่คำปอง-แม่สาย จังหวัดแพร่ ครั้งนี้ เป็นอีกโครงการที่สามารถนำไปประกอบเป็นข้อมูลพื้นฐานสำหรับการจัดการสวนป่าอย่างยั่งยืนตามหลักเกณฑ์ของ FSC ได้ หรือผ่านเกณฑ์การรับรองไม้และผลิตภัณฑ์จากไม้จาก FSC

อย่างไรก็ตาม การจัดทำโครงการสำรวจความหลากหลายทางชีวภาพบริเวณพื้นที่เพื่อการอนุรักษ์ภายในสวนป่าแม่คำปอง-แม่สาย จังหวัดแพร่ ครั้งนี้ ย่อมมีข้อผิดพลาดเกิดขึ้นไม่มากก็น้อย ทางคณะผู้จัดทำขออภัยคำติชมที่เกิดขึ้น

คณะผู้จัดทำ

2558

## คณะผู้จัดทำ

### 1. หัวหน้าโครงการฯ

รศ.ดร. เดชา วิวัฒน์วิทยา  
ภาควิชาชีววิทยาป่าไม้ คณะวนศาสตร์ มหาวิทยาลัยเกษตรศาสตร์ จตุจักร กรุงเทพฯ 10900  
โทรศัพท์ 02-5790176 แฟกซ์ 02-9428109

### 2. ผู้ร่วมโครงการฯ

#### 2.1 รศ.ดร. รongลาภ สุขมาสรวง

ภาควิชาชีววิทยาป่าไม้ คณะวนศาสตร์ มหาวิทยาลัยเกษตรศาสตร์ จตุจักร กรุงเทพฯ  
10900  
โทรศัพท์ 02-5790176 แฟกซ์ 02-9428109

#### 2.2 นายกุศล ตั้งใจพิทักษ์

ภาควิชาชีววิทยาป่าไม้ คณะวนศาสตร์ มหาวิทยาลัยเกษตรศาสตร์ จตุจักร กรุงเทพฯ  
10900  
โทรศัพท์ 02-5790176 แฟกซ์ 02-9428109

### 3 ผู้ช่วยโครงการฯ

#### 3.1 น.ส.ทิพากร ภูสาคร

นิสิตปริญญาโทภาควิชาชีววิทยาป่าไม้ คณะวนศาสตร์ มหาวิทยาลัยเกษตรศาสตร์  
จตุจักร กรุงเทพฯ 10900  
โทรศัพท์ 02-5790176 แฟกซ์ 02-9428109

#### 3.2 น.ส.วิภาวี แสงพุ่มพงษ์

นิสิตปริญญาโทภาควิชาชีววิทยาป่าไม้ คณะวนศาสตร์ มหาวิทยาลัยเกษตรศาสตร์  
จตุจักร กรุงเทพฯ 10900  
โทรศัพท์ 02-5790176 แฟกซ์ 02-9428109

#### 3.3 น.ส.ลักขมี พันธุ์วัฒน์

นิสิตปริญญาโทภาควิชาชีววิทยาป่าไม้ คณะวนศาสตร์ มหาวิทยาลัยเกษตรศาสตร์  
จตุจักร กรุงเทพฯ 10900  
โทรศัพท์ 02-5790176 แฟกซ์ 02-9428109

## สารบัญ

	หน้า
สารบัญ	(1)
สารบัญตาราง	(2)
สารบัญภาพ	(3)
สารบัญภาคผนวก	(4)
บทที่ 1 บทนำ	
1) หลักการและเหตุผล	1
2) วัตถุประสงค์	2
3) เป้าหมาย	2
4) พื้นที่ดำเนินการ	3
5) ขอบเขตการศึกษา	3
บทที่ 2 ข้อมูลพื้นฐานพื้นที่ศึกษา	4
บทที่ 3 วิธีการศึกษา	
3.1 ขอบเขตการดำเนินงาน	7
3.2 การศึกษาภาคสนาม	7
3.2.1 การสำรวจพรรณพืชและโครงสร้างป่า	7
3.2.2 การสำรวจสัตว์ป่า	10
บทที่ 4 ผลการศึกษา	
4.1 ความหลากหลายทางชีวภาพของพรรณพืชและโครงสร้างป่า	14
4.2 ความหลากหลายทางชีวภาพของสัตว์ป่า	30
4.3 สถานภาพของพรรณพืชและสัตว์ป่า	46
5. สรุป	
5.1 ความหลากหลายและสถานภาพของพรรณพืช	46
5.2 ความหลากหลายและสถานภาพของสัตว์ป่า	46
เอกสารอ้างอิง	50
ภาคผนวก	51

## สารบัญตาราง

	หน้า
ตารางที่ 1 ระดับความสูงจากระดับน้ำทะเลและพิกัดของแปลงตัวอย่างบริเวณพื้นที่ เพื่อการอนุรักษ์ของสวนป่าแม่คำปอง-แม่สาย จังหวัดแพร่	14
ตารางที่ 2 ค่าความเด่น ค่าความหนาแน่น ค่าความถี่ และค่าดัชนีความสำคัญของ พันธุ์ไม้ในสังคมพืชป่าผสมเต็งรัง (แปลงที่ 1) บริเวณพื้นที่เพื่อการอนุรักษ์ ของสวนป่าแม่คำปอง-แม่สาย จังหวัดแพร่	20
ตารางที่ 3 ค่าความเด่น ค่าความหนาแน่น ค่าความถี่ และค่าดัชนีความสำคัญของ พันธุ์ไม้ในสังคมพืชป่าผสมผลัดใบ (แปลงที่ 2) บริเวณพื้นที่เพื่อการอนุรักษ์ ของสวนป่าแม่คำปอง-แม่สาย จังหวัดแพร่	22
ตารางที่ 4 ค่าความเด่น ค่าความหนาแน่น ค่าความถี่ และค่าดัชนีความสำคัญ ของพันธุ์ไม้ในสังคมพืชป่าร่อยต่อ (แปลงที่ 3) บริเวณพื้นที่เพื่อการ อนุรักษ์ของสวนป่าแม่คำปอง-แม่สาย จังหวัดแพร่	24
ตารางที่ 5 รายชื่อพันธุ์ไม้และสถานภาพของพันธุ์ไม้บริเวณพื้นที่เพื่อการอนุรักษ์ของ สวนป่าแม่คำปอง-แม่สาย จังหวัดแพร่	26
ตารางที่ 6 จำนวนชนิดสัตว์ป่าในแต่ละกลุ่มที่สำรวจพบบริเวณพื้นที่เพื่อการอนุรักษ์ของสวนป่า แม่คำปอง-แม่สาย จังหวัดแพร่	30
ตารางที่ 7 สรุปสถานภาพของสัตว์ป่าบริเวณพื้นที่เพื่อการอนุรักษ์ของสวนป่าแม่คำปอง-แม่สาย จังหวัดแพร่	49

## สารบัญภาพ

	หน้า
ภาพที่ 1 แผนที่แสดงพื้นที่อนุรักษ์บริเวณสวนป่าแม่คำปอง-แม่สาย จังหวัดแพร่	5
ภาพที่ 2 ลักษณะของแปลงตัวอย่างเก็บข้อมูลความหลากหลายทางชีวภาพของพรรณพืชและ โครงสร้างป่า	8
ภาพที่ 3 โครงสร้างสังคมพืชบริเวณพื้นที่เพื่อการอนุรักษ์ของสวนป่าแม่คำปอง-แม่สาย จังหวัดแพร่ แปลงที่ 1 (ก) สังคมพืชป่าเต็งรัง แปลงที่ 2 (ข) สังคมพืชป่าผสมผลัดใบ แปลงที่ 3 (ค) สังคมพืชป่าร่อยต่อ	18
ภาพที่ 4 พันธุ์ไม้ที่พบทั่วไปบริเวณพื้นที่เพื่อการอนุรักษ์ของสวนป่าแม่คำปอง-แม่สาย จังหวัดแพร่	19
ภาพที่ 5 เเปอร์เซ็นต์จำนวนชนิดสัตว์ป่าในแต่ละกลุ่มที่สำรวจพบบริเวณพื้นที่เพื่อการอนุรักษ์ของ สวนป่าแม่คำปอง-แม่สาย จังหวัดแพร่	30
ภาพที่ 6 สัตว์เลี้ยงลูกด้วยนมบางชนิดที่สำรวจพบบริเวณพื้นที่เพื่อการอนุรักษ์ของสวนป่า แม่คำปอง-แม่สาย จังหวัดแพร่	31
ภาพที่ 7 สัตว์เลื้อยคลานบางชนิดที่สำรวจพบบริเวณพื้นที่เพื่อการอนุรักษ์ของสวนป่า แม่คำปอง-แม่สาย จังหวัดแพร่	34
ภาพที่ 8 สัตว์สะเทินน้ำสะเทินบกบางชนิดที่สำรวจพบบริเวณพื้นที่เพื่อการอนุรักษ์ของ สวนป่าแม่คำปอง-แม่สาย จังหวัดแพร่	36
ภาพที่ 9 นกป่าบางชนิดที่สำรวจพบบริเวณพื้นที่เพื่อการอนุรักษ์ของสวนป่าแม่คำปอง-แม่สาย จังหวัดแพร่	40

(4)

### สารบัญตารางภาคผนวก

	หน้า
ตารางภาคผนวกที่ 1 ชนิดสัตว์เลี้ยงลูกด้วยนมที่พบบริเวณพื้นที่เพื่อการอนุรักษ์ของสวนป่า แม่คำปอง-แม่สาย จังหวัดแพร่	53
ตารางภาคผนวกที่ 2 ชนิดสัตว์เลื้อยคลานที่พบบริเวณพื้นที่เพื่อการอนุรักษ์ของสวนป่า แม่คำปอง-แม่สาย จังหวัดแพร่	57
ตารางภาคผนวกที่ 3 ชนิดสัตว์สะเทินน้ำสะเทินบกที่พบบริเวณพื้นที่เพื่อการอนุรักษ์ของ สวนป่าแม่คำปอง-แม่สาย จังหวัดแพร่	59
ตารางภาคผนวกที่ 4 ชนิดนกป่าที่พบบริเวณพื้นที่เพื่อการอนุรักษ์ของสวนป่า แม่คำปอง-แม่สาย จังหวัดแพร่	61



## บทที่ 1

### บทนำ

#### 1. หลักการและเหตุผล

องค์การอุตสาหกรรมป่าไม้ (อ.อ.ป.) เป็นรัฐวิสาหกิจ สังกัดกระทรวงทรัพยากรธรรมชาติและสิ่งแวดล้อมมีวัตถุประสงค์ในการจัดตั้งที่สำคัญประการหนึ่งคือ ปลูกสร้างสวนป่า คุ้มครองรักษาป่าไม้ และบำรุงป่าไม้เพื่อประโยชน์แก่การป่าไม้ ไม่ว่าจะเป็นการดำเนินการเองหรือเป็นการดำเนินการเพื่อช่วยเหลือรัฐ โดยได้กำหนดพันธกิจด้านธุรกิจ ประกอบด้วย การพัฒนาที่ดินสวนป่า โดยอนุรักษ์และพัฒนาให้เป็นสวนป่า เศรษฐกิจอย่างยั่งยืน เพื่อให้ภาคการป่าไม้ (Forestry Sector) เป็นรากฐานการผลิตและบริการส่งเสริมการปลูกไม้เศรษฐกิจภาคเอกชน ชุมชนท้องถิ่นอย่างครบวงจร เพื่อตอบสนองความต้องการใช้ไม้ของประเทศอย่างพอเพียงและยั่งยืน ส่งเสริมและสนับสนุนธุรกิจอุตสาหกรรมป่าไม้ เพื่อสร้างมูลค่าเพิ่มและธุรกิจบริการที่มีป่าไม้เป็นพื้นฐานให้ประชาชนได้รับบริการที่ได้มาตรฐาน มีการจัดการด้านการตลาดอย่างครบวงจร พัฒนาระบบและสร้างกลไกการตลาดไม้เศรษฐกิจอย่างเป็นธรรม เพื่อสร้างความมั่นใจให้กับผู้ลงทุนปลูกไม้เศรษฐกิจได้รับผลตอบแทนที่คุ้มค่าและยั่งยืน และพันธกิจด้านบริการสังคม ประกอบด้วย การพัฒนาชุมชนท้องถิ่นโดยใช้สวนป่าเป็นรากฐานในการดำเนินงานช่วยเหลือสร้างงานสร้างอาชีพให้แก่เกษตรกรรอบเขตสวนป่าตามแนวทางเศรษฐกิจพอเพียง อนุรักษ์และฟื้นฟูทรัพยากรธรรมชาติและสิ่งแวดล้อม โดยประชาชนมีส่วนร่วม

ปัจจุบันทั่วโลกให้ความตระหนักกับปริมาณป่าไม้ที่ลดลง รวมทั้งมีการใช้ไม้และส่วนประกอบอื่นๆ จากต้นไม้ ผลิตภัณฑ์และวัสดุที่มาจากป่า ได้มาจากการดำเนินการที่ไม่ถูกต้องตามกฎหมายและสิทธิต่างๆ อีกทั้งยังไม่มีจัดการที่ถูกต้องเพื่อให้มีปริมาณไม้ที่พอใช้ และสามารถส่งเสริมการอนุรักษ์ไปพร้อมกัน (บุศราวัลย์, 2551) กลุ่มองค์กรเอกชนจากทั่วโลก อาทิ กลุ่มอนุรักษ์ป่าไม้และสิ่งแวดล้อม ผู้ค้าไม้ ผู้ผลิตสินค้าไม้ กลุ่มชนพื้นเมือง และองค์กรผู้ให้การรับรองไม้และผลิตภัณฑ์จากไม้ จึงจัดตั้งองค์กร FSC หรือ Forest Stewardship Council ขึ้นในปี พ.ศ. 2536 เพื่อกำหนดมาตรฐานระบบการให้การรับรองด้านการจัดการป่าไม้ และผลิตภัณฑ์ที่มีส่วนประกอบของไม้หรือผลิตภัณฑ์อื่นๆ ที่ได้จากป่า โดยให้ความสำคัญทั้งด้านสิ่งแวดล้อม เศรษฐกิจและสังคมทั้งนี้จะมีการประทับเครื่องหมาย FSC เป็นสัญลักษณ์หรือใบรับรอง สำหรับผลิตภัณฑ์หรือป่าไม้ที่มีใบรับรองหรือมีโลโก้ FSC นั้น สามารถรับประกันได้ว่าเป็นไม้ และผลิตภัณฑ์ที่ใช้ไม้จากป่าธรรมชาติ หรือแปลงปลูกป่าที่มีการจัดการป่าอย่างถูกต้องตามหลักการที่เป็นที่ยอมรับในระดับนานาชาติ มิได้มาจากการทำลายป่าธรรมชาติ ในส่วนของการรับรองป่าไม้ แบ่งเป็น 2 กลุ่ม ดังนี้ กลุ่มแรก คือการรับรองการจัดการป่าไม้ (Forest Management Certificate) การดำเนินการดังกล่าวเหมาะสำหรับผู้ประกอบการที่ดำเนินการในเรื่องป่าไม้ สวนป่า ทรัพยากรป่าไม้ ป่าธรรมชาติ และกลุ่มที่สองคือ Chain of Custody Certificate หรือ COC เป็นการควบคุมการเคลื่อนย้ายไม้จากสวนป่าไปยังจุดหมายปลายทางสุดท้ายที่ไม้ไปอยู่จนถึงมือผู้ซื้อในตลาดไม้โลก ทั้งนี้เพื่อให้เกิดความยั่งยืนตลอดเส้นทางดังกล่าว ซึ่งเหมาะสำหรับผู้ประกอบการ

ที่ใช้ผลิตภัณฑ์จากไม้ เช่น ผู้ผลิตเฟอร์นิเจอร์ โรงพิมพ์ อุตสาหกรรมเยื่อกระดาษ และอุตสาหกรรมเกี่ยวกับไม้ เป็นต้น

ปัจจุบันพื้นที่ป่าที่ได้รับการรับรองจาก FSC เพิ่มมากขึ้น ทั้งนี้เนื่องมาจากการที่ทั่วโลกต่างให้ความสนใจในการจัดการป่าไม้ให้เป็นไปตามมาตรฐานที่ FSC กำหนด รวมทั้งประเทศไทยด้วยเช่นกัน การที่ได้รับการรับรองจาก FSC เป็นการสร้างโอกาสทางการค้าและการส่งออกผลผลิตไม้และสินค้าที่ทำจากไม้ไปยังประเทศต่างๆ ที่มีข้อกำหนดและกรอบที่สำคัญเกี่ยวกับการรับรองพื้นที่ปลูกป่า (Forest Certification) ยิ่งไปกว่านั้นยังเป็นเครื่องมือและหลักประกันด้านการจัดการป่าไม้อย่างยั่งยืน สร้างรายได้ให้ชุมชนชาวชนบท รักษาสภาพแวดล้อมให้กับองค์กรได้เป็นอย่างดี นอกจากนี้ การจัดการป่าไม้ตามแนวทาง FSC ยังช่วยส่งเสริมในด้านการเพิ่มพูนความหลากหลายทางชีวภาพ ความหลากหลายในชั้นอายุของต้นไม้ ก่อให้เกิดการอนุรักษ์พื้นที่ป่าไม้ และช่วยลดผลกระทบต่อบริเวณป่าธรรมชาติที่อยู่ใกล้เคียงได้ในระดับหนึ่ง

เพื่อให้การดำเนินงานขององค์การอุตสาหกรรมป่าไม้ (ออป.) บรรลุตามวัตถุประสงค์และพันธกิจที่ตั้งไว้ องค์การอุตสาหกรรมป่าไม้ จึงได้มีการดำเนินกิจกรรมและโครงการต่างๆอย่างต่อเนื่อง และการดำเนินการที่นับว่ามีความสำคัญประการหนึ่ง ก็คือ การจัดทำระบบการจัดการสวนป่าอย่างยั่งยืน เพื่อให้เป็นไปตามมาตรฐานของ Forest Stewardship Council (FSC) ซึ่งมีหลักเกณฑ์และดัชนีชี้วัดที่ทางองค์การอุตสาหกรรมป่าไม้ต้องดำเนินการเพื่อให้เป็นไปตามข้อกำหนดของ FSC อยู่หลายประการ ซึ่งการกันพื้นที่ของสวนป่าไว้ประมาณร้อยละ 10 ของพื้นที่สวนป่า นับว่าเป็นหนึ่งในกฎเกณฑ์สำคัญ เพื่อคงพื้นที่ดังกล่าวไว้สำหรับการอนุรักษ์ความหลากหลายทางชีวภาพ (biodiversity) ทั้งพืชพรรณและสัตว์ป่าของภูมิภาคให้ดำรงอยู่ในสภาพแวดล้อมตามธรรมชาติต่อไปได้อย่างสมดุลกับการดำเนินกิจการทำไม้

ดังนั้น การสำรวจและรวบรวมข้อมูลความหลากหลายทางชีวภาพภายในพื้นที่อนุรักษ์ไว้ของสวนป่าแม่คำปอง-แม่สาย จังหวัดแพร่ จึงมีความสำคัญ และมีความจำเป็นเร่งด่วนที่ต้องดำเนินการเพื่อให้เป็นข้อมูลพื้นฐานสำหรับการจัดการสวนป่าอย่างยั่งยืนตามหลักเกณฑ์ของ FSC ซึ่งในปีงบประมาณ 2558 ทางออป. ได้รับงบประมาณสนับสนุนเพื่อให้ดำเนินการสำรวจและรวบรวมข้อมูลความหลากหลายทางชีวภาพในพื้นที่สวนป่าภายใต้การดูแลขององค์การ

## 2. วัตถุประสงค์

เพื่อรวบรวม และสำรวจข้อมูลความหลากหลายทางชีวภาพพืชพรรณและสัตว์ป่าในพื้นที่เพื่อการอนุรักษ์ความหลากหลายทางชีวภาพภายในสวนป่าแม่คำปอง-แม่สาย จังหวัดแพร่

## 3. เป้าหมาย

เพื่อรวบรวมและสำรวจข้อมูลความหลากหลายทางชีวภาพของพืชพรรณและสัตว์ป่าบริเวณพื้นที่เพื่อการอนุรักษ์ความหลากหลายทางชีวภาพของสวนป่าแม่คำปอง-แม่สาย จังหวัดแพร่ และจัดทำรายงานการสำรวจความหลากหลายทางชีวภาพของพืชพรรณและสัตว์ป่าภายในพื้นที่อนุรักษ์ของสวนป่าแม่คำปอง-แม่

สาย จังหวัดแพร่โดยการมีส่วนร่วมของเจ้าหน้าที่ ออป. และชุมชนท้องถิ่น อันเป็นการสนับสนุนการดำเนินงานของ ออป. ในการวางแผนการบริหารจัดการด้านการอนุรักษ์ความหลากหลายทางชีวภาพและพัฒนารูปแบบการใช้ประโยชน์โดยชุมชนบนฐานความหลากหลายของทรัพยากรในท้องถิ่น ยังเป็นแหล่งศึกษาทางธรรมชาติเพื่อให้เกิดความตระหนักและเห็นคุณค่าความสำคัญของทรัพยากรป่าไม้และสัตว์ป่า ตลอดจนเพื่อเป็นการรวบรวมข้อมูลพื้นฐานสำหรับการจัดสวนป่าอย่างยั่งยืนตามเกณฑ์ของ FSC

#### 4. พื้นที่ดำเนินการ

พื้นที่เพื่อการอนุรักษ์ภายในสวนป่าแม่คำปอง-แม่สาย จังหวัดแพร่ ภายใต้การดูแลขององค์การอุตสาหกรรมป่าไม้

#### 5. ขอบเขตการศึกษา

5.1 รวบรวมข้อมูลทุติยภูมิด้านความหลากหลายทางชีวภาพของพื้นที่เป้าหมายเพื่อจำแนกทางอนุกรมวิธาน และนิเวศวิทยา รวมถึงวิเคราะห์สถานภาพของสิ่งมีชีวิต โดยเน้นชนิดพันธุ์หายาก ใกล้สูญพันธุ์ ชนิดพันธุ์เฉพาะถิ่น และชนิดพันธุ์ต่างถิ่น (หากมีการรายงานหรือสำรวจพบ) รวมถึงสำรวจข้อมูลภาคสนามเพิ่มเติมในพื้นที่ที่ไม่ปรากฏการรายงานความหลากหลายทางชีวภาพพืชพรรณและสัตว์ป่า

5.2 ระบุพื้นที่ที่สำคัญของชนิดพันธุ์พืชและสัตว์ที่ใกล้สูญพันธุ์ ชนิดพันธุ์เฉพาะถิ่น ชนิดพันธุ์ต่างถิ่น (หากมีรายงานหรือสำรวจพบ) และชนิดพันธุ์ที่มีรายงานการพบใหม่

## บทที่ 2

### ข้อมูลพื้นฐานพื้นที่ศึกษา

#### ก. ประวัติสวนป่า

เป็นสวนป่าโครงการ 2 มีพื้นที่แปลงปี 2525-2527 รวม 3 แปลงปลูก รวมพื้นที่ 2,308 ไร่ สวนป่าโครงการ 3 มีพื้นที่แปลงปี 2523-2524 รวม 2 แปลงปลูก รวมพื้นที่ 1,857 ไร่ รวมพื้นที่สวนป่าแม่คำปอง-แม่สาย รวมทั้งหมด 5 แปลงปลูก พื้นที่รวม 4,165 ไร่ ชนิดไม้ที่ปลูกเป็นไม้สัก

#### ข. ที่ตั้งของสวนป่า

ตั้งอยู่ในเขตป่าสงวนแห่งชาติป่าแม่ตึก ป่าแม่ถาง และป่าแม่คำปอง ท้องที่ตำบลบ้านเวียง และตำบลไผ่โทน จังหวัดแพร่

#### ค. ที่ตั้งสำนักงาน

ตั้งอยู่หมู่ที่ 7 ตำบลไผ่โทน อำเภอร้องกวาง จังหวัดแพร่ อยู่ในพิกัด latitude (เส้นรุ้ง) 18 องศา 17 ลิปดา longitude (เส้นแวง) 100 องศา 25 ลิปดา สูงจากระดับน้ำทะเลปานกลาง 373 เมตร ระยะทางจากสวนป่าถึงองค์การอุตสาหกรรมป่าไม้เขตแพร่ประมาณ 59 กิโลเมตร และถึงองค์การอุตสาหกรรมป่าไม้ภาคเหนือบนประมาณ 160 กิโลเมตร โทรศัพท์ 080-0334172 และ e-mail address: maekampong.p@northfio.com

#### ง. ลักษณะภูมิประเทศ

ลักษณะสภาพภูมิประเทศของพื้นที่ปลูกสร้างสวนป่าแม่คำปอง-แม่สาย สภาพพื้นที่ภูเขาสลับซับซ้อน ความสูงจากระดับน้ำทะเลปานกลาง 300-450 เมตร โดยพื้นที่ทิศเหนือจรดลำน้ำแม่คำปอง และหมู่บ้านห้วยเอียด และทิศใต้พื้นที่จรดหมู่บ้านห้วยฮ่อมพัฒนา ทิศตะวันออกและทิศตะวันตกจดพื้นที่ป่าสงวนแห่งชาติป่าแม่คำปอง (ภาพที่ 1)

#### จ. ลักษณะภูมิอากาศ

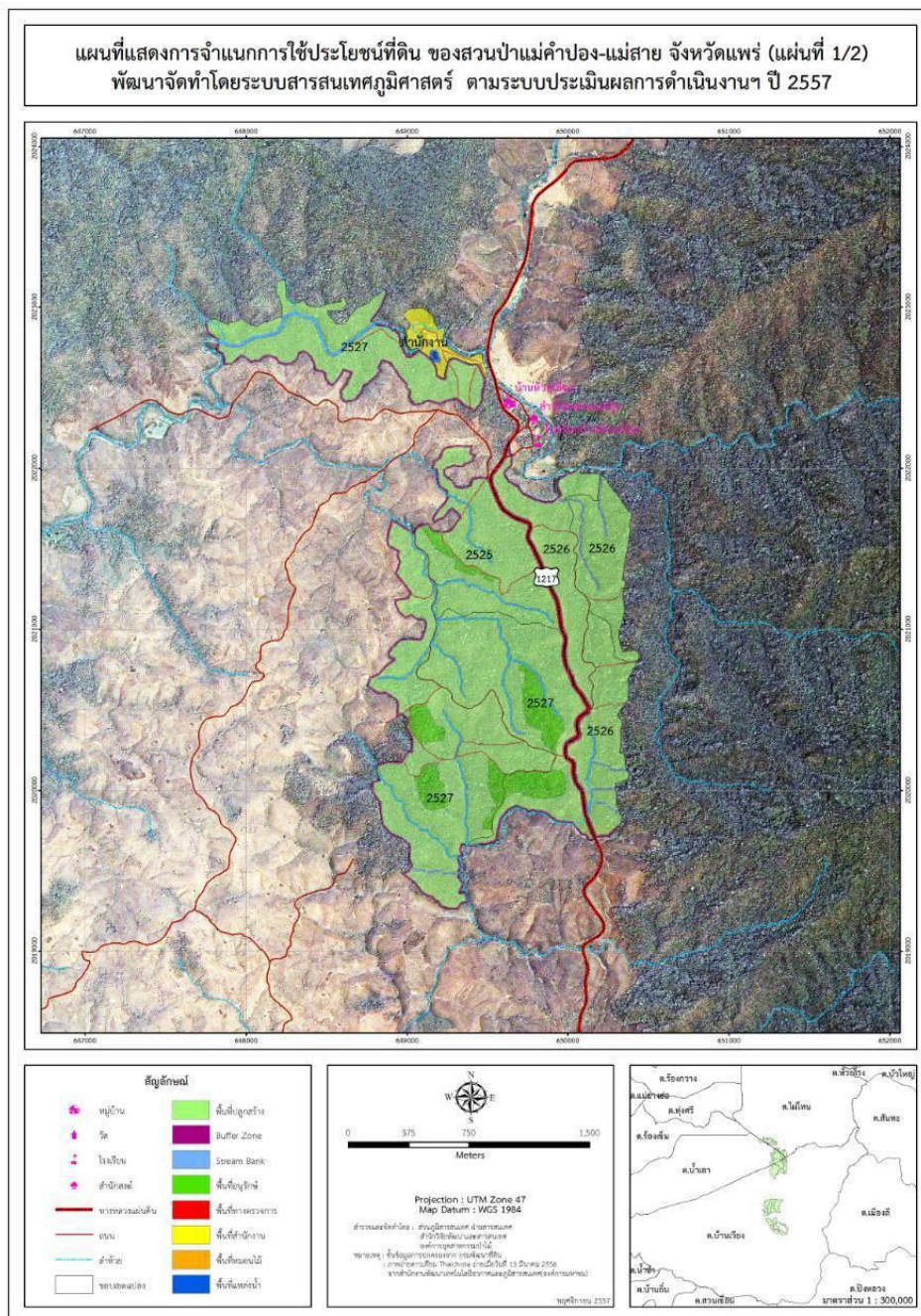
ปริมาณน้ำฝนทั้งปี เฉลี่ย 1,239 มิลลิเมตรต่อปี อุณหภูมิสูงสุดเฉลี่ย 32.5 องศาเซลเซียส อุณหภูมิต่ำสุดเฉลี่ย 19 องศาเซลเซียส ปริมาณฝนตกชุกตั้งแต่เดือนพฤษภาคมถึงตุลาคม และช่วงแล้งตั้งแต่เดือนพฤศจิกายนถึงมีนาคม

ฉ. ลักษณะทางปฐพีวิทยา

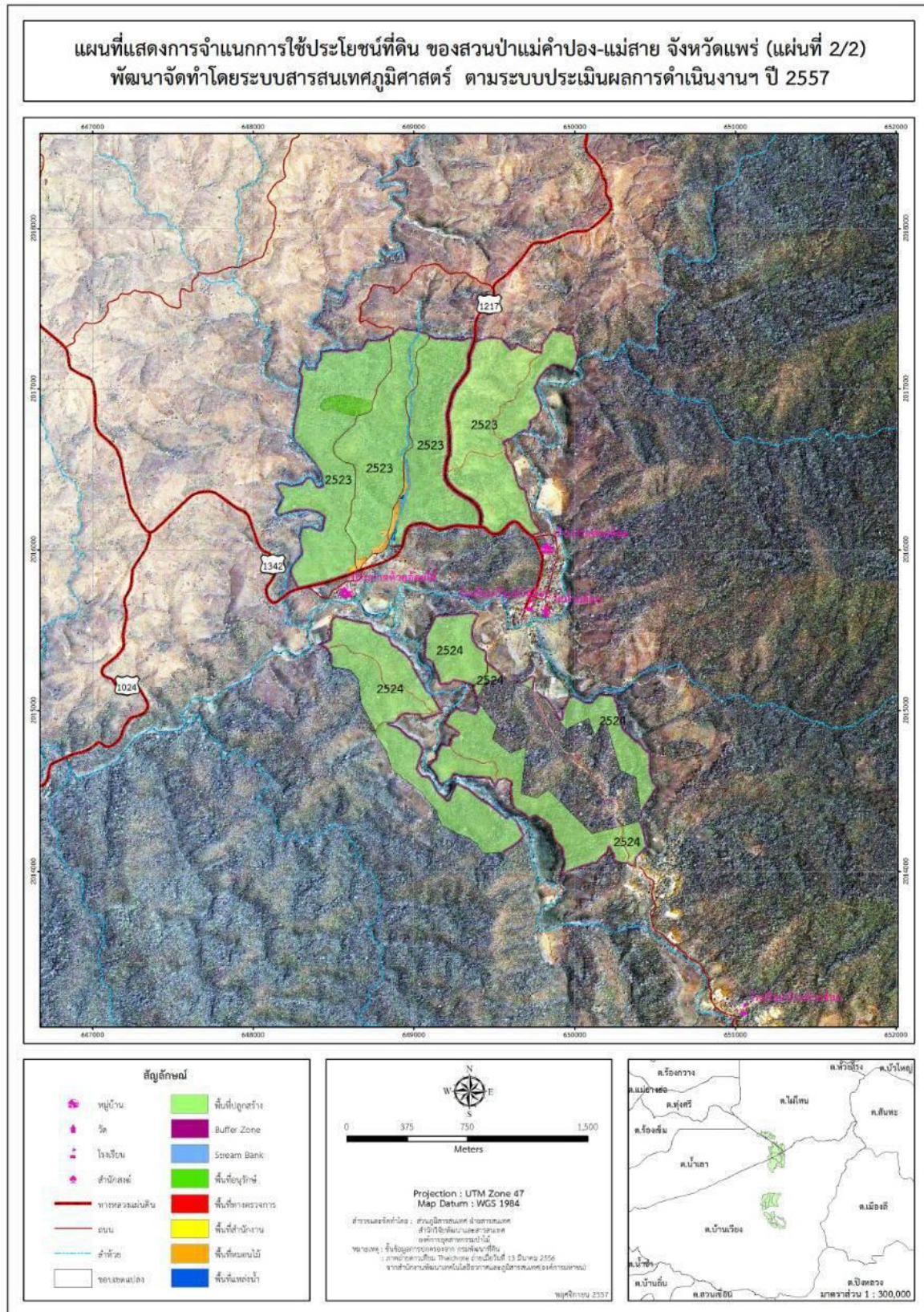
ดินมีต้นกำเนิดมาจากหินปูน หินทราย และดินทราย จัดอยู่ในพวก Red-yellow Podzlic Soils มีความร่วนซุยปานกลาง การระบายน้ำดี ความอุดมสมบูรณ์ปานกลาง

ข. สัตว์ป่า

ส่วนใหญ่จะเป็นสัตว์ขนาดเล็ก สัตว์เลี้ยงลูกด้วยนม เช่น หมูป่า กระต่าย กระรอก กระแต กลุ่มนก เช่น ไก่ป่า นกกระเต็น นกยางบางชนิด นกปรอด นกกระปูด นกเขา นกแซงแซว เป็นต้น กลุ่มสัตว์เลื้อยคลาน เช่น งูต่างๆ กิ้งก่า ตะกวด จิ้งเหลน กลุ่มสัตว์สะเทินน้ำสะเทินบก เช่น กบ เขียด คางคก อึ่งอ่าง เต่า เป็นต้น



ภาพที่ 1 แผนที่แสดงพื้นที่อนุรักษ์บริเวณสวนป่าแม่คำปอง-แม่สาย จังหวัดแพร่



ภาพที่ 1 (ต่อ)

## บทที่ 3

### วิธีการศึกษา

#### 3.1 ขอบเขตการดำเนินงาน

3.1.1 รวบรวมข้อมูลทุติยภูมิด้านความหลากหลายทางชีวภาพของพื้นที่เป้าหมายเพื่อจำแนกทางอนุกรมวิธาน และนิเวศวิทยา รวมถึงวิเคราะห์สถานภาพของสิ่งมีชีวิต โดเด่นชนิดพันธุ์หายาก ใกล้สูญพันธุ์ ชนิดพันธุ์เฉพาะถิ่น และชนิดพันธุ์ต่างถิ่น (หากมีการรายงานหรือสำรวจพบ) รวมถึงสำรวจข้อมูลภาคสนามเพิ่มเติมในพื้นที่ที่ไม่ปรากฏการรายงานความหลากหลายทางชีวภาพพืชพรรณและสัตว์ป่า

3.1.2 ระบุพื้นที่ที่สำคัญของชนิดพันธุ์พืชและสัตว์ที่ใกล้สูญพันธุ์ ชนิดพันธุ์เฉพาะถิ่น ชนิดพันธุ์ต่างถิ่น (หากมีรายงานหรือสำรวจพบ) และชนิดพันธุ์ที่มีรายงานการพบใหม่

#### 3.2 การศึกษาภาคสนาม

การสำรวจความหลากหลายทางชีวภาพบริเวณพื้นที่อนุรักษ์ของสวนป่าแม่คำปอง-แม่สาย จังหวัดแพร่ แบ่งออกเป็น 2 กลุ่ม ดังนี้

##### 3.2.1 การสำรวจพรรณพืชและโครงสร้างป่า

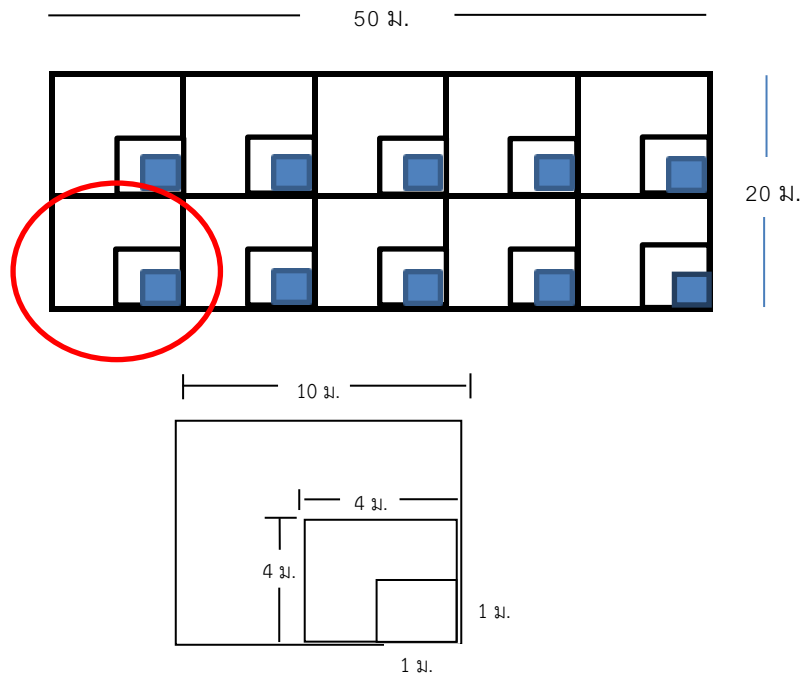
1) คัดเลือกพื้นที่ตัวอย่างในบริเวณพื้นที่ที่กั้นไว้สำหรับเป็นพื้นที่อนุรักษ์ของสวนป่าแม่คำปอง-แม่สาย จังหวัดแพร่ เพื่อเป็นตัวแทนการศึกษาโครงสร้างและองค์ประกอบพรรณพืชบริเวณพื้นที่เพื่อการอนุรักษ์ของสวนป่าแม่คำปอง-แม่สาย จังหวัดแพร่ เพื่อต้องการทราบภายในพื้นที่ป่าอนุรักษ์นั้นมีการสืบต่อพันธุ์ตามธรรมชาติ (natural regeneration) ของชนิดพันธุ์พืชดั้งเดิม (native species) มากน้อยเพียงใด ในพื้นที่นี้จะใช้การสุ่มแบบเจาะจง (purposive random sampling) บริเวณที่ถือว่าเป็นหมุ่ไม้ที่เป็นตัวแทนที่ดีของพื้นที่ป่าอนุรักษ์ด้วยวิธีการวางแปลงตัวอย่างชั่วคราว (Temporary plot) ขนาด 20 x 50 เมตร จำนวนอย่างน้อย 3 แปลงต่อหนึ่งพื้นที่ โดยแบ่งเป็นแปลงย่อยขนาด 10 x 10 เมตร เพื่อศึกษาไม้ใหญ่ (tree) ขนาด 4 x 4 เมตร เพื่อศึกษาไม้รุ่นหรือไม้หนุ่ม (sapling) และขนาด 1 x 1 เมตร เพื่อศึกษากิ่งไม้ (seedling) จำนวนอย่างละ 10 แปลง เพื่อใช้ในการสำรวจ ดังภาพที่ 2 โดยที่

(1) ไม้ใหญ่ (tree) คือไม้ที่มีขนาดเส้นผ่านศูนย์กลางเพียงอก 1.30 เมตร (Diameter at breast, DBH) มากกว่า 4.5 เซนติเมตร

(2) ไม้รุ่น (sapling) คือไม้ที่มีขนาด DBH น้อยกว่า 4.5 เซนติเมตร แต่สูงเกิน 1.30 เมตร

(3) กิ่งไม้ (seedling) คือไม้ที่มีความสูงน้อยกว่า 1.30 เมตร ตามลำดับ

สำหรับพันธุ์ไม้ที่ไม่สามารถทำการจำแนกชนิดได้ในภาคสนามจะใช้วิธีเก็บตัวอย่าง (Specimens) จำนวนชนิดละ 5 ตัวอย่าง เพื่อนำมาจำแนกและเปรียบเทียบกับชนิดพันธุ์ไม้ ในหอพรรณไม้ของกรมอุทยานแห่งชาติ สัตว์ป่าและพันธุ์พืชต่อไป



ภาพที่ 2 ลักษณะของแปลงตัวอย่างเก็บข้อมูลความหลากหลายทางชีวภาพของพรรณพืชและโครงสร้างป่า

2) เก็บข้อมูลโครงสร้างสังคมพืชด้านตั้ง (profile diagram) และการปกคลุมของเรือนยอด (crown cover diagram) โดยวางแปลงตัวอย่างขนาด 10 x 50 เมตร ที่เป็นตัวแทนที่ดีภายในสังคมพืช

3) ทำการประเมินค่าดัชนีความสำคัญของพันธุ์พืช (Importance Value Index, IVI) ของพืชแต่ละชนิดในสังคม เพื่อการวิเคราะห์หาชนิดพรรณไม้เด่นที่สามารถนำมาใช้เป็นตัวดัชนีชี้วัด (Indicator) ของแต่ละชนิดป่าได้

4) การวิเคราะห์ข้อมูลประกอบด้วยวิเคราะห์ค่าต่างๆ ดังนี้ (อุทิศ, 2542)

ความหนาแน่น (Density, D) คือจำนวนต้นไม้มทั้งหมดของชนิดพันธุ์ที่กำหนดที่ปรากฏในแปลงตัวอย่างต่อหน่วยพื้นที่ที่ทำการสำรวจ

$$D = \frac{\text{จำนวนต้นทั้งหมดของชนิดพันธุ์ไม้ที่กำหนดปรากฏในแปลงตัวอย่าง}}{\text{หน่วยพื้นที่ทั้งหมดของแปลงตัวอย่างที่สำรวจ}}$$

ความถี่ (Frequency, F) หมายถึง อัตราร้อยละของจำนวนแปลงตัวอย่างที่ปรากฏพันธุ์ไม้ชนิดนั้นต่อจำนวนแปลงที่ทำการสำรวจ



$$F = \frac{\text{จำนวนแปลงตัวอย่างที่ชนิดไม้ นั้นปรากฏ}}{\text{จำนวนแปลงตัวอย่างทั้งหมดที่สำรวจ}} \times 100$$

ความเด่น (Dominance, Do) ในที่นี้ใช้ความเด่นด้านพื้นที่หน้าตัด (Basal Area, BA) ของลำต้นไม้ที่ได้จากการวัดที่ระดับความสูง 1.30 เมตร จากพื้นดินต่อพื้นที่ที่ทำการสำรวจ

$$Do = \frac{\text{พื้นที่หน้าตัดของต้นไม้ทั้งหมด}}{\text{พื้นที่ทั้งหมดที่สำรวจ}}$$

ค่าความถี่สัมพัทธ์ของชนิดไม้ ( Relative frequency ; RF) คือ สัดส่วนของความถี่ของชนิดไม้ที่ต้องการต่อความถี่ทั้งหมดของไม้ทุกชนิดในสังคม

$$RF_A = \frac{\text{ความถี่ของชนิดไม้ A}}{\text{ความถี่รวมของไม้ทุกชนิด}} \times 100$$

ค่าความหนาแน่นสัมพัทธ์ของชนิดไม้ ( Relative density ; RD) คือ สัดส่วนของความหนาแน่นของชนิดไม้ที่ต้องการต่อค่าความหนาแน่นทั้งหมดของไม้ทุกชนิดในสังคม

$$RD_A = \frac{\text{ความหนาแน่นของชนิดไม้ A}}{\text{ความหนาแน่นรวมของไม้ทุกชนิด}} \times 100$$

ค่าความเด่นของชนิดไม้ (Relative dominance ; RDo ) คือ ค่าสัดส่วนความเด่นของชนิดไม้ที่ต้องการต่อค่าความเด่นทั้งหมดของไม้ทุกชนิดในสังคม

$$RDo_A = \frac{\text{ความเด่นของไม้ชนิด A}}{\text{ความเด่นรวมของไม้ทุกชนิด}} \times 100$$

ค่าดัชนีความสำคัญของชนิดไม้ (Importance Value Index ; IVI) คือ ผลรวมของค่าความถี่สัมพัทธ์ต่างๆ ของชนิดพันธุ์ไม้ นั้นในสังคม ซึ่งหาได้จากสูตร

$$IVI_A = RF_A + RD_A + RDo_A$$

### 3.2.2 การสำรวจสัตว์ป่า

จำแนกสัตว์ที่มีกระดูกสันหลังออกเป็น 4 กลุ่ม คือ สัตว์เลี้ยงลูกด้วยนม (mammals) นก (birds) สัตว์เลื้อยคลาน (reptiles) และสัตว์สะเทินน้ำสะเทินบก (amphibians) จากนั้นทำการวางแผนการสุ่มตัวอย่าง โดยเลือกวาง Base line และวางแปลงแบบเป็นระบบ (systematic line plot system) โดยมีรายละเอียดการศึกษาแตกต่างกันตามกลุ่มของสัตว์ป่า ดังต่อไปนี้

1) การสำรวจและรวบรวมข้อมูลสัตว์ป่าและการศึกษาสภาพนิเวศวิทยาของพื้นที่โครงการมีแนวทางการศึกษา คือ

การรวบรวมข้อมูล การรวบรวมข้อมูลความหลากหลายชนิดของสัตว์ป่าในพื้นที่โครงการและใกล้เคียงจากการรายงานและเอกสารที่ได้ดำเนินงานที่ผ่านมา

การสำรวจภาคสนาม จากนั้นทำการวางแผนการสุ่มตัวอย่าง โดยเลือกวาง Base Line และวางแบบ Systematic Line Plot System โดยมีรายละเอียดการศึกษาแตกต่างกันตามกลุ่มของสัตว์ป่า ดังต่อไปนี้

ก. สัตว์เลี้ยงลูกด้วยนม ใช้การสำรวจแบบ Tracks & Signs โดยใช้แปลงวงกลมรัศมี 2 เมตร แต่จะแปลงห่างกัน 20 เมตร เพื่อศึกษา จำแนกและนับร่องรอยของสัตว์ที่ปรากฏในแปลง

ข. นก ใช้การสำรวจแบบ Point Count โดยการวางแปลงตัวอย่างรูปวงกลม รัศมี 30 เมตร ห่างกันจุดละ 100 เมตร โดยแต่ละแปลงใช้เวลาประมาณ 10 นาที จำแนกชนิดและนับจำนวนตัวของนกที่พบทั้งหมด

ค. สัตว์เลื้อยคลานและสัตว์สะเทินน้ำสะเทินบก

- General Survey เป็นการสำรวจโดยใช้วิธีการเดินสำรวจตามพื้นที่ต่างๆ คาดว่าน่าจะมีสัตว์สะเทินน้ำสะเทินบกและสัตว์เลื้อยคลานอาศัยอยู่ อาทิ ไต่ขอนไม้ แอ่งน้ำขังต่างๆ ห้องน้ำ ไต่ก้อนหิน แม่น้ำ ลำคลอง ต่างๆ

- Stream station เป็นการสำรวจในลำห้วยในเวลากลางคืน โดยการทำสถานีสำรวจ จดบันทึกข้อมูลทางนิเวศวิทยา เช่น ความกว้างของลำธาร ความลึกของลำธาร ความเร็วของกระแส น้ำ ลักษณะลำธาร การปกคลุมของเรือนยอด พืชพรรณ ความชื้นของฝั่ง จากนั้นทำการสำรวจในเวลากลางคืนเพื่อสำรวจสัตว์สะเทินน้ำสะเทินบกบางกลุ่ม

- Quadrant Survey เป็นการสำรวจโดยใช้แปลงสำรวจขนาดความกว้าง 5 x 5 เมตร เพื่อสำรวจสัตว์สะเทินน้ำสะเทินบกกลุ่มที่อาศัยอยู่ห่างจากลำธาร หรืออาศัยอยู่บนบก และสัตว์สะเทินน้ำสะเทินบก มีวิธีการโดยทำขอบเขตแปลงขนาด 5 x 5 เมตรให้ชัดเจน จัดคนสำรวจให้อยู่แต่ละด้านของแปลงสี่เหลี่ยมอย่างน้อยข้างละ 1 คน ทำการคุ้ยเศษใบไม้ กิ่งไม้ในบริเวณแปลงให้เห็นขอบเขตแปลงสำรวจที่โล่งเตียน จากนั้นทุกคน

หันหน้าเข้าหาใจกลางแปลงสำรวจและทำการค้ำยหาสัตว์ที่ซ่อนอยู่ใต้ใบไม้แห้งขอนไม้ผุ ก้อนหิน หรืออยู่บนต้นไม้ การสำรวจในเวลากลางวัน

- การสังเกตโดยตรง (Direct observation) สำหรับสัตว์ป่าบางกลุ่มที่มีถิ่นที่อยู่อาศัยเฉพาะตัว (Specific) ต้องอาศัยการเข้าไปในพื้นที่เป็นการเฉพาะ เพื่อเก็บข้อมูลจากการเห็นตัวสัตว์ป่าในพื้นที่ถิ่นอาศัยโดยตรงเช่น ค้างคาวที่อาศัยตามถ้ำ เสี่ยงผาและกวางผาที่อาศัยอยู่ตามหน้าผาสูงชัน รวมทั้งสัตว์สะเทินน้ำสะเทินบกที่อาศัยอยู่ตามแหล่งน้ำ และบางครั้งต้องศึกษาโดยอาศัยข้อมูลจากหลักฐานอื่นๆ ประกอบ เช่น เสียงร้อง รอยตีน มูล ร่องรอย การลับเขา และรัง เป็นต้น รวมทั้งส่องไปหาเวลากลางคืน (Spotlight Count) เพื่อบันทึกชนิดของสัตว์ป่าและจำนวนโดยประมาณ

- การดักจับ (Trapping) โดยอาศัยกรงดัก (Life Trap) และตาข่าย (Mist Net) ซึ่งเป็นการเก็บข้อมูลสัตว์ป่าชนิดที่พบเห็นตัวได้ยาก มักหลบซ่อนตามพุ่มหญ้า พืช หรือ พุ่มไม้ต่างๆ ในโพรงไม้ ในถ้ำ หรือในรูดิน หรือสัตว์ป่าที่ออกหากินในตอนกลางคืนโดยการดักจับเป็นเมื่อบันทึกชนิดและข้อมูลต่างๆ แล้วก็ปล่อยคืนสู่ธรรมชาติดั้งเดิม

นอกจากนี้ การสำรวจโดยตรงจะใช้วิธีการสำรวจเส้นทางการสำรวจ (Roadside Count) โดยใช้แนวถนน หรือทางเดิน หรือเส้นทางที่กำหนดขึ้น ด้วยการเดินด้วยเท้าโดยจะทำการสำรวจให้ทั่วพื้นที่ให้มากที่สุดเท่าที่สามารถทำได้ อุปกรณ์ในการสำรวจภาคสนามใช้ กล้องสองตา (Binocular) ขนาด 8 x 30 มม. และกล้องโทรทรรศน์ (Telescope) ขนาด 25 x 40 มม. การสำรวจสัตว์ป่าในการศึกษานี้ทุกครั้งที่มีการบันทึกลักษณะทางนิเวศที่สัตว์ป่าแต่ละตัวปรากฏอยู่ด้วยเช่น สถานที่พบ สภาพป่า และลักษณะการใช้ประโยชน์ที่ดิน เป็นต้น

- การสำรวจโดยอ้อมโดยการสอบถาม (Indirect Inquiring Method) : ได้คัดเลือกเฉพาะราษฎรที่มีบ้านเรือนหรือที่มีทำกินอยู่ใกล้พื้นที่สวนป่าหรือเข้ามาใช้ประโยชน์ที่ดิน ในพื้นที่สวนป่าที่มีความรู้เป็นอย่างดีทั้งชนิดสัตว์ป่าและช่วงเวลาที่สัตว์ป่าเข้ามาใช้ประโยชน์ในพื้นที่สวนป่า รวมทั้งการสอบถามเจ้าหน้าที่ โดยจะกระทำหลายครั้งเพื่อให้ได้ข้อมูลชนิดสัตว์ป่าที่ถูกต้องและหลากหลายชนิดใกล้เคียงกับความเป็นจริงมากที่สุด ซึ่งใช้เป็นข้อมูลเสริมความหลากหลายชนิดของสัตว์ป่าที่ไม่พบจากการสำรวจโดยตรง เนื่องจากสัตว์ป่าบางชนิดมีความซุกซมน้อย ซุกซ่อนตัว ท่องเที่ยวหากินในเวลากลางคืนหรือเข้ามาใช้ประโยชน์ในพื้นที่โครงการเป็นบางฤดูกาล ทำให้การสำรวจโดยตรงซึ่งมีเวลาจำกัดไม่พบเห็นตัว นอกจากนี้การสอบถามยังครอบคลุมถึงการลักลอบล่าสัตว์ป่าและชนิดสัตว์ป่าที่นำมาบริโภค หรือใช้ประโยชน์ในชีวิตประจำวันของราษฎรเพื่อประเมินสภาพปัญหาของสัตว์ป่าในช่วงเวลาที่ไม่มีการพัฒนาโครงการ

2) การวิเคราะห์ข้อมูล สามารถนำมาประเมินผลต่างๆ ได้ดังนี้การวิเคราะห์ข้อมูลเชิงคุณภาพ (Qualitative)

ความหลากหลาย (Species Diversity) เป็นการแสดงชนิดของสัตว์ป่าที่ปรากฏทั้งหมดจากการสำรวจโดยตรง และโดยทางอ้อม โดยเสนอในแต่ละกลุ่มของสัตว์ป่า โดยแต่ละกลุ่มจำแนกตามหลักอนุกรมวิธานคือ อันดับ (Order) วงศ์ (Family) สกุล (Genus) และ ชนิด (Species)

ความชุกชุม (Abundance) เป็นการวิเคราะห์จากข้อมูลที่ปรากฏโดยจัดความชุกชุมออกเป็น 4 ระดับคือ

ชุกชุมมาก (Very Common, VC = 4) ได้แก่ ชนิดที่พบตัว หรือร่องรอยมาก หรือโดยเฉลี่ยไม่น้อยกว่า 25 ตัว ในระยะทาง 1 กิโลเมตร หรือพบทุกๆ เส้นทางที่มีการสำรวจ หรือพบทุกครั้งที่ทำการศึกษา (3 ครั้ง)

ชุกชุมปานกลาง (Common, VC = 3) ได้แก่ ชนิดที่พบตัว หรือร่องรอยปานกลาง หรือโดยเฉลี่ยอยู่ระหว่าง 10 – 25 ตัว ในระยะทาง 1 กิโลเมตร หรือพบเกือบทุกเส้นทางที่มีการสำรวจ หรือพบ 2 ครั้งจากการสำรวจ 3 ครั้ง

ชุกชุมน้อย (Rare, R = 2) ได้แก่ ชนิดที่พบตัวหรือร่องรอย หรือจำนวนโดยเฉลี่ยน้อยกว่า 10 ตัว ในระยะทาง 1 กิโลเมตร หรือพบเพียงบางเส้นทางที่มีการสำรวจ หรือพบเพียง 1 ครั้งจากการสำรวจ 3 ครั้ง

ชุกชุมน้อยมาก (Very Rare, VR = 1) ได้แก่ ชนิดที่ไม่พบตัวหรือร่องรอยใดๆ ขณะที่ทำการสำรวจ แต่ได้รับรายงานจากการสอบถามหรือข้อมูลโดยทางอ้อม

#### สถานภาพ (Status)

สถานภาพของสัตว์ป่า พิจารณาสถานภาพของสัตว์ป่าพื้นที่ศึกษา ได้จากการตรวจเอกสารจากหน่วยงานที่เกี่ยวข้อง ซึ่งได้ทำการศึกษาและได้ทำการจัดสถานภาพไว้แล้ว ในที่นี้ได้นำมาพิจารณาประกอบอยู่ 4 หน่วยงาน ได้แก่ พระราชบัญญัติสงวนและคุ้มครองสัตว์ป่า พ.ศ. 2535 สำนักนโยบายและแผนทรัพยากรธรรมชาติและสิ่งแวดล้อม พ.ศ. 2548 สหภาพนานาชาติเพื่อการอนุรักษ์ธรรมชาติและทรัพยากรธรรมชาติ และอนุสัญญาว่าด้วยการค้าระหว่างประเทศซึ่งชนิดสัตว์ป่าและพืชป่าที่ใกล้จะสูญพันธุ์ ดังนี้

(1) การจัดสถานภาพตามพระราชบัญญัติสงวนและคุ้มครองสัตว์ป่า พ.ศ. 2535 สำหรับการจัดสถานภาพครั้งนี้ มีวัตถุประสงค์เพื่อการอนุรักษ์สัตว์ป่าตามรายชื่อที่ประกาศออกมาภายใต้กฎหมายฉบับนี้แล้วจะมีผลในแง่ของกฎหมาย ซึ่งสามารถแบ่งออกเป็น 2 สถานภาพ คือ สัตว์ป่าสงวน และสัตว์ป่าคุ้มครอง

(2) สถานภาพตามการจัดของสำนักนโยบายและแผนทรัพยากรธรรมชาติและสิ่งแวดล้อม พ.ศ. 2548 ในการจัดสถานภาพครั้งนี้เป็นการมองในภาพรวมของสัตว์ป่าของประเทศไทยทั้งหมดแล้วจึงมาจัดสถานภาพซึ่งแบ่งออกเป็น 7 ประเภท ได้แก่ สัตว์ป่าที่สูญพันธุ์ (Extinct-Ex) สัตว์ป่าที่สูญพันธุ์ในธรรมชาติ (Extinct In The Wild-EW) สัตว์ป่าที่ใกล้สูญพันธุ์อย่างยิ่ง (Critically Endangered-CR) สัตว์ป่าที่ใกล้สูญพันธุ์

(Endangered-EN) สัตว์ป่าที่มีแนวโน้มใกล้สูญพันธุ์ (Vulnerable-VU) สัตว์ป่าที่มีสถานะใกล้ถูกคุกคาม (Near Threatened-NT) สัตว์ป่าชนิดพันธุ์ที่เป็นกังวลน้อยที่สุด (Least Concern-LC) และสัตว์ป่าที่มีข้อมูลไม่เพียงพอ (Data Deficient-DD)

(3) สถานภาพตามการจัดของสหภาพนานาชาติเพื่อการอนุรักษ์ธรรมชาติและทรัพยากรธรรมชาติ (The world Conservation Union- IUCN) เป็นการจัดสถานภาพแบบเดียวกันกับสำนักนโยบายและแผนสิ่งแวดล้อม พ.ศ. 2548 แต่ในการพิจารณา จากภาพรวมของประชากรสัตว์ป่าทั่วโลก

(4) สถานภาพตามการจัดการของอนุสัญญาว่าด้วยการค้าระหว่างประเทศซึ่งชนิดสัตว์ป่าและพืชป่าที่ใกล้จะสูญพันธุ์ (The Conservation on International Trade in Endangered Species of Wild Fauna and Flora- CITES) เน้นสาระสำคัญของอนุสัญญาเพื่อควบคุมการส่งออกนำเข้า หรือการนำส่งต่อไปเพื่อการค้าซึ่งชนิดพันธุ์ของพืชและสัตว์ที่ระบุไว้ในบัญชีหมายเลข 1, 2 และ 3 ของอนุสัญญา

## บทที่ 4

## ผลการศึกษา

## 4.1 ความหลากหลายทางชีวภาพของพรรณพืชและโครงสร้างป่า

จากการรวบรวมข้อมูลและการสำรวจภาคสนามด้านความหลากหลายของพรรณไม้บริเวณพื้นที่เพื่อการอนุรักษ์ของสวนป่าแม่คำปอง-แม่สาย จังหวัดแพร่ ได้ผลดังนี้

การสำรวจพื้นที่เพื่อการอนุรักษ์ของสวนป่าแห่งนี้พบว่า เป็นสังคมพืชป่าผสมผลัดใบ (Mixed Deciduous Forest) และสังคมพืชป่าเต็งรัง (Dry Dipterocarp Forest) ทั้ง 2 สังคมพืชยังคงอยู่ในสภาพที่ค่อนข้างสมบูรณ์ มีพันธุ์ไม้ขึ้นค่อนข้างหนาแน่น ส่วนมากเป็นไม้ขนาดกลางและไม้ขนาดเล็ก รวมถึงกล้าไม้ขึ้นเป็นจำนวนมาก

การสำรวจความหลากหลายทางชีวภาพของพันธุ์ไม้บริเวณพื้นที่เพื่อการอนุรักษ์ของสวนป่าแห่งนี้ โดยการวางแปลงตัวอย่างขนาด 20x50 เมตร จำนวน 3 แปลงสุ่ม ประกอบด้วย สังคมพืชป่าผสมผลัดใบและสังคมพืชป่าเต็งรัง นอกจากนี้ยังเดินสำรวจนอกแปลงตัวอย่างของแต่ละสังคมพืช และบริเวณพื้นที่เพื่อการอนุรักษ์อื่นๆของสวนป่าอีกด้วย เพื่อให้ได้ความหลากหลายของพันธุ์ไม้ให้มากที่สุด

**ตารางที่ 1** ระดับความสูงจากระดับน้ำทะเลและพิกัดของแปลงตัวอย่างบริเวณสวนป่าแม่คำปอง-แม่สาย จังหวัดแพร่

แปลงที่/สังคมพืช	ระดับความสูงจากระดับน้ำทะเล (ม.)	พิกัด	
		ละติจูด	ลองจิจูด
1. สังคมพืชป่าเต็งรัง	525	47Q0658045	2042444
2. สังคมพืชป่าผสมผลัดใบ	487	47Q6049854	2020194
3. สังคมพืชป่าร่อยต่อ	409	47Q0648519	2016954

จากการสำรวจพบ 78 ชนิด 70 สกุล 35 วงศ์ พันธุ์ไม้ที่สำคัญที่พบที่เป็นไม้ใหญ่ เช่น รัง (*Shorea siamensis* Miq.) เต็ง (*Shorea obtusa* Wall.) ก่อหนาม (*Castanopsis* sp.) ประดู่ป่า (*Pterocarpus macrocarpus* Kurz) แดง (*Xylia sylocarpa* var. *kerrii*) มะกอกเกลื้อน (*Canarium kerrii* Craib) สอกลิ่ง (*Lophopetalum duperreanum* Pierre) ชิงชัน (*Dalbergia oliveri* Gamble ex Prain) กางขี้มอด (*Albizia odoratissima* Benth.) และมะกอกป่า (*Spondias bipinnata* Airy Shaw & Forman) เป็นต้น ไม้พุ่มต้น ได้แก่ แข็งกวาง (*Wendlandia tinctoria* A. DC.) กะเจียน (*Polyalthia cerasoides* Benth. ex Bedd.) ตะขบป่า (*Flacourtia indica* Merr.) ยอป่า (*Morinda coreia* Ham.) และเหมือดโหลด (*Aporus*

*villosa* Baill.) เป็นต้น ไม้พุ่ม เช่น สมัดใหญ่ (*Micromelum minutum* (G. Forst.) Wight & Arn. Ver. *Minutum*) เข็มขาว (*Tarenna collinsae* Craib) และเค็ด (*Randia dasycarpa* Bakh.f.) เป็นต้น ไม้เลื้อย/ไม้เถาวัล ได้แก่ ตดหมา (*Paederia linearis* Hook. f.) ถั่ว (*Desmodium* sp.) เถาวัลประสงค์ (*Streptocaulon juvenas* (Lour.) Merr.) มัน (*Dioscorea* sp.) และอบเชยเถาวัล (*Atherolepis pierrei* Cost. Var. *glabra* Kerr.) เป็นต้น ไม้ล้มลุก เช่น อังกาบ (*Barleria cristata* Linn.) สาบเสือ (*Chromolaena odorata* (L.) R.M.King) และย่านลิเภา (*Lygodium microphyllum* (cav.) R. Br.) เป็นต้น สำหรับไม้ ได้แก่ ไม้ข้าวหลาม (*Cephalostachyum pergracile* Munro) ไม้ชางนวล (*Dendrocalamus membranaceus*) ไม้บง (*Bambusa natans* Wall.) และไม้ไร่ (*Gigantochloa albociliata* (Munro) Munro)

การสำรวจข้อมูลสังคมพืชเชิงปริมาณจากการวางแปลงตัวอย่างขนาด 20x50 เมตร จำนวน 3 แปลง สุ่ม ได้ผลดังนี้

แปลงที่ 1 สังคมพืชป่าเต็งรัง พบเป็นไม้ใหญ่ 26 ชนิด มีความหนาแน่น 1,350 ต้นต่อเฮกเตอร์ มีพื้นที่หน้าตัด 48.36 ตารางเมตรต่อเฮกเตอร์ พันธุ์ไม้เด่นเมื่อพิจารณาจากค่าดัชนีความสำคัญ (Importance Value Index, I.V.I) ของพันธุ์ไม้ 5 ลำดับแรก ได้แก่ รัง (*Shorea siamensis* Miq.) เต็ง (*Shorea obtusa* Wall.) ก่อแดง (*Quercus kingiana* Craib) ประดู่ป่า (*Pterocarpus macrocarpus* Kurz) และมะกอกเกลื้อน (*Canarium kerrii* Craib) โดยมีค่าดัชนีความสำคัญเท่ากับ 108.19, 28.39, 20.97, 20.87 และ 19.39 เปอร์เซ็นต์ ตามลำดับ ไม้หนุ่ม (Sapling) พบ 6 ชนิด พันธุ์ไม้ที่พบ เช่น ประดู่ป่า (*Pterocarpus macrocarpus* Kurz) เค็ด (*Randia dasycarpa* Bakh.f.) คุณ (*Cassia fistula* Linn.) ปอแก่นเทา (*Grewia elatostemoides* Coll. et Hemsl.) คำมอกหลวง (*Gardenia sootepensis* Hutch.) และกางขี้มอด (*Albizia odoratissima* Benth.) เป็นต้น ในส่วนกล้าไม้ (Seedling) พบ 14 ชนิด พันธุ์ไม้ที่พบได้แก่ กาสามปึก (*Vitex peduncularis* Wall. ex Schauer) แควหางค่าง (*Markhamia var.kerrii* Sprague) แควทราย (*Stereospermum neuranthum* Kurz) รัง (*Shorea siamensis* Miq.) ตั้วขน (*Cratoxylum formosum*) มะม่วงหัวแมงวัน (*Buchanania latifolia* Roxb.) เก็ดดำ (*Dalbergia cultrata* Graham ex Benth) รกฟ้า (*Terminalia alata* Heyne ex Roth) ชิงชัน (*Dalbergia oliveri* Gamble ex Prain) ช้างน้ำว (*Ochna integerrima* (Lour.) Merr.) ปืบ (*Milligtonia horentis* Linn.f.) ยมหิน (*Chukrasia velutina* Wight & ) ตะคร้อ (*Schleichera oleosa* Merr. ) และเข็มขาว (*Tarenna collinsae* Craib) เป็นต้น

แปลงที่ 2 สังคมพืชป่าผสมผลัดใบ พบเป็นไม้ใหญ่ 16 ชนิด มีความหนาแน่น 350 ต้นต่อเฮกเตอร์ มีพื้นที่หน้าตัด 21.60 ตารางเมตรต่อเฮกเตอร์ พันธุ์ไม้เด่นเมื่อพิจารณาจากค่าดัชนีความสำคัญ (Importance Value Index, I.V.I) ของพันธุ์ไม้ 5 ลำดับแรก ได้แก่ แดง (*Xylia sylocarpa* var. *kerrii*) มะกอกเกลื้อน (*Canarium kerrii* Craib) ประดู่ป่า (*Pterocarpus macrocarpus* Kurz) กระจับก (*Irvingia malayana* Oliv. ex A. Benn.) และกาگی (*Mayodendron igneum* (Kurz) Kurz) โดยมีค่าดัชนีความสำคัญ

เท่ากับ 55.78, 41.66, 41.44, 25.96 และ 20.27 เปอร์เซ็นต์ ตามลำดับ ไม้หนุ่ม พบ 4 ชนิด พันธุ์ไม้ที่พบ เช่น แดง (*Xylia sylocarpa* var. *kerrii*) ตะคร้อ (*Schleichera oleosa* Merr.) ปอแก่นเทา (*Grewia elatostemoides* Coll. et Hemsl.) และผ่าเสี้ยน (*Vitex canescens* Kurz) เป็นต้น ขณะที่กล้าไม้ พบ 10 ชนิด พันธุ์ไม้ที่พบได้แก่ เปล้าใหญ่ (*Croton oblongifolius* Roxb.) ประดู่ป่า (*Pterocarpus macrocarpus* Kurz) เสี้ยว (*Bauhinia variegata* Linn.) โมกป่า (*Wrightia pubescens* R.Br.) ฝีมอบ (*Beilschmiedia roxburghiana* (Miq.) Kosterm.) แดง (*Xylia sylocarpa* Var. *kerrii*) เพกา (*Oroxylum indicum* Vent.) ปอแก่นเทา (*Grewia elatostemoides* Coll. et Hemsl.) ตะคร้อ (*Garuga pinnata* Roxb.) และตะคร้อ (*Schleichera oleosa* Merr.) เป็นต้น

แปลงที่ 3 สังคมพืชป่ารอยต่อ พบเป็นไม้ใหญ่ 20 ชนิด มีความหนาแน่น 1,160 ต้นต่อเฮกเตอร์ มีพื้นที่หน้าตัด 36.42 ตารางเมตรต่อเฮกเตอร์ พันธุ์ไม้เด่นเมื่อพิจารณาจากค่าดัชนีความสำคัญ (Importance Value Index, I.V.I) ของพันธุ์ไม้ 5 ลำดับแรก ได้แก่ ประดู่ป่า (*Pterocarpus macrocarpus* Kurz) รัง (*Shorea siamensis* Miq.) เต็ง (*Shorea obtusa* Wall.) แดง (*Xylia sylocarpa* var. *kerrii*) และกุ๊ก (*Lanea coromandelica* Merr.) โดยมีค่าดัชนีความสำคัญเท่ากับ 102.65, 91.50, 22.37, 10.67 และ 9.14 เปอร์เซ็นต์ ตามลำดับ ไม้หนุ่ม พบ 1 ชนิด พันธุ์ไม้ที่พบ เช่น แสมสาร (*Cassia garrettiana* Craib) ขณะที่กล้าไม้ พบ 7 ชนิด พันธุ์ไม้ที่พบได้แก่ สมัดใหญ่ (*Micromelum minutum* (G. Forst.) Wight & Arn. Ver. *Minutum*) เปล้าใหญ่ (*Croton oblongifolius* Roxb.) มะขามป้อม (*Phyllanthus emblica* Linn.) รัง (*Shorea siamensis* Miq.) ฉนวน (*Dalbergia nigrescens* Kurz.) โมกหลวง (*Canarium kerrii* Craib) และตะคร้อ (*Schleichera oleosa* Merr.) เป็นต้น

ลักษณะโครงสร้างของสังคมพืชด้านตั้งของสวนป่าแห่งนี้ มีเรือนยอดเปิด การปกคลุมของเรือนยอด ประมาณ 60-70 เปอร์เซ็นต์ของพื้นที่ป่า โครงสร้างของเรือนยอดจากการสำรวจครั้งนี้ พบว่า

ก. สังคมพืชป่าเต็งรัง โครงสร้างของเรือนยอดสามารถแบ่งได้ 3 ชั้นเรือนยอด ดังนี้

เรือนยอดชั้นบนสุด มีความสูงประมาณ 20-25 เมตร พันธุ์ไม้ในชั้นเรือนยอดนี้ ได้แก่ รัง (*Shorea siamensis* Miq.) มะกอกเกลื้อน (*Canarium kerrii* Craib) เต็ง (*Shorea obtusa* Wall.) ประดู่ป่า (*Pterocarpus macrocarpus* Kurz) และกระบก (*Irvingia malayana* Oliv. ex A. Benn.) เป็นต้น

เรือนยอดชั้นรอง มีความสูงประมาณ 10-18 เมตร พันธุ์ไม้ที่พบได้แก่ รัง (*Shorea siamensis* Miq.) มะกอกเกลื้อน (*Canarium kerrii* Craib) เต็ง (*Shorea obtusa* Wall.) ประดู่ป่า (*Pterocarpus macrocarpus* Kurz) กระบก (*Irvingia malayana* Oliv. ex A. Benn.) จั้วป่า (*Bombax anceps* Pierre) ก่อแดง (*Quercus* sp.) ตีนนก (*Vitex pinnata* Linn.) ตะคร้อ (*Schleichera oleosa* Merr.) ชิงชัน (*Dalbergia oliveri* Gamble ex Prain) กระท่อมหนู (*Mitragyna brunonis* Craib) เป็นต้น



เรือนยอดชั้นล่าง มีความสูงประมาณ 3-8 เมตร เป็นไม้ขนาดเล็ก ประกอบด้วยพันธุ์ไม้ที่สำคัญเช่น ช้างน้ำว (Ochna integerrima (Lour.) Merr.) เหมือนดโอด (Aporusa villosa Baill.) เค็ด (Randia dasycarpa Bakh.f.) เข็มขาว (Tarenna collinsae Craib) เก็ดดำ (Dalbergia cultrata Graham ex Benth) ชิงชัน (Dalbergia oliveri Gamble ex Prain) ผ่าเสี้ยน (Vitex canescens Kurz) กระท่อมหนู (Mitragyna brunonis Craib) และเต็ง (Shorea obtusa Wall.) เป็นต้น

ข. สังกมพีชป่าผสมผลัดใบ โครงสร้างของเรือนยอดสามารถแบ่งได้ 3 ชั้นเรือนยอด ดังนี้

เรือนยอดชั้นบนสุด มีความสูงประมาณ 25-30 เมตร พันธุ์ไม้ในชั้นเรือนยอดนี้ ได้แก่ มะแพน (Protium serratum Engler) มะกอกเกลื้อน (Canarium kerrii Craib) ประดู่ป่า (Pterocarpus macrocarpus Kurz) และกระบก (Irvingia malayana Oliv. ex A. Benn.) เป็นต้น

เรือนยอดชั้นรอง มีความสูงประมาณ 15-23 เมตร พันธุ์ไม้ที่พบได้แก่ มะกอกป่า (Spondias bipinnata Airy Shaw & Forman) มะกอกเกลื้อน (Canarium kerrii Craib) ยมหิน (Chukrasia velutina Wight & ) แดง (Xylia sylocarpa var. kerrii) กระบก (Irvingia malayana Oliv. ex A. Benn.) ปอแก่นเทา (Grewia elatostemoides Coll. et Hemsl.) และตะเคียนหนู (Oroxylum indicum Vent.) เป็นต้น

เรือนยอดชั้นล่าง มีความสูงประมาณ 5-10 เมตร เป็นไม้ขนาดเล็ก ประกอบด้วยพันธุ์ไม้ที่สำคัญเช่น โมกป่า (Wrightia pubescens R.Br.) แดง (Xylia sylocarpa var. kerrii) ตะคร้อ (Schleichera oleosa Merr.) เสี้ยว (Bauhinia variegata Linn.) ขี้ฮ้าย (Terminalia nigrovenulosa Pierre ex Laness.) กากี (Mayodendron igneum (Kurz) Kurz) กะเจียน (Polyalthia cerasoides Benth. ex Bedd.) ปอแก่นเทา (Grewia elatostemoides Coll. et Hemsl.) และตะเคียนหนู (Oroxylum indicum Vent.) เป็นต้น

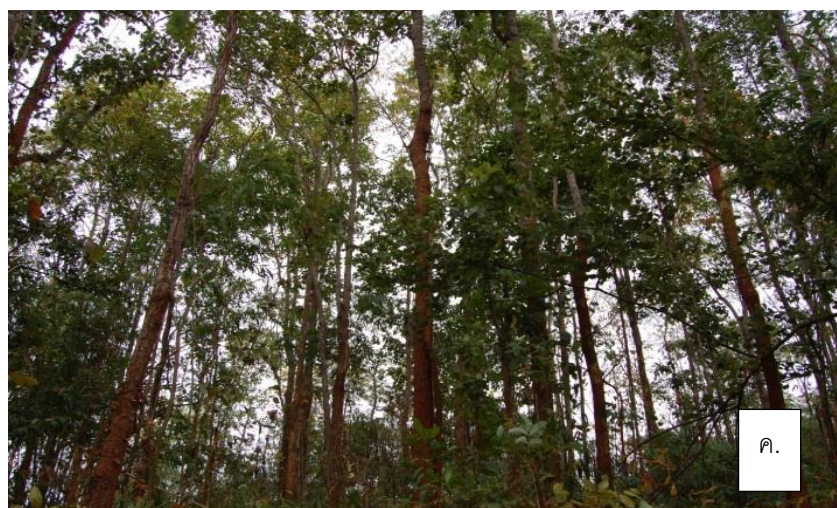
ค. สังกมพีชป่ารอยต่อ โครงสร้างของเรือนยอดสามารถแบ่งได้ 3 ชั้นเรือนยอด ดังนี้

เรือนยอดชั้นบนสุด มีความสูงประมาณ 25-30 เมตร พันธุ์ไม้ในชั้นเรือนยอดนี้ ได้แก่ ประดู่ป่า (Pterocarpus macrocarpus Kurz) รัง (Shorea siamensis Miq.) และกางขี้มอด (Albizia odoratissima Benth.) เป็นต้น

เรือนยอดชั้นรอง มีความสูงประมาณ 10-23 เมตร พันธุ์ไม้ที่พบได้แก่ ประดู่ป่า (Pterocarpus macrocarpus Kurz) กระบก (Irvingia malayana Oliv. ex A. Benn.) กะเจียน (Polyalthia cerasoides Benth. ex Bedd.) โมกหลวง (Canarium kerrii Craib) ตะคร้อ (Schleichera oleosa Merr.) แดง (Xylia sylocarpa Var. kerrii) และคำมอกหลวง (Gardenia sootepensis Hutch.) เป็นต้น

เรือนยอดชั้นล่าง มีความสูงประมาณ 4-7 เมตร เป็นไม้ขนาดเล็ก ประกอบด้วยพันธุ์ไม้ที่สำคัญเช่น กูก (Lansea coromandelica Merr.) เปล้าใหญ่ (Croton oblongifolius Roxb.) สกุกณี (Terminalia

*calamansanai* Rolfe) เหมือดโลด (*Aporosa villosa* Baill.) และฝีมอบ (*Beilschmiedia roxburghiana* (Miq.) Kosterm.) เป็นต้น



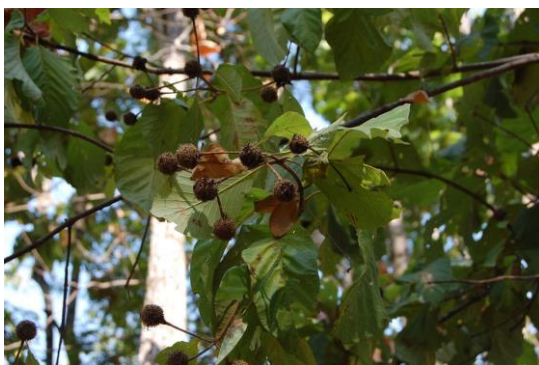
ภาพที่ 3 โครงสร้างสังคมพืชบริเวณพื้นที่เพื่อการอนุรักษ์ของสวนป่าแม่คำปอง-แม่สาย จังหวัดแพร่  
แปลงที่ 1 (ก) สังคมพืชป่าเต็งรัง แปลงที่ 2 (ข) สังคมพืชป่าผสมผลัดใบ แปลงที่ 3  
(ค) สังคมพืชป่าร่อยต่อ



มะหาด (*Artocarpus lakoocha* Roxb.)



เพกา (*Oroxylum indicum* Vent.)



กระท่อมหนู (*Mitragyna brunonis* Craib)



ตะคร้อ (*Schleicheria oleosa* Merr.)



แดง (*Xylia sylocarpa* Var. *kerrii*)



คำมอกหลวง (*Gardenia sootepensis* Hutch.)

ภาพที่ 4 พันธุ์ไม้ที่พบทั่วไปบริเวณพื้นที่เพื่อการอนุรักษ์ของสวนป่าแม่คำปอง-แม่สาย จังหวัดแพร่

ตารางที่ 2 ค่าความเด่น ค่าความหนาแน่น ค่าความถี่ และค่าดัชนีความสำคัญของพันธุ์ไม้ในสังคมพืชป่าเต็งรัง (แปลงที่ 1) บริเวณพื้นที่เพื่อการอนุรักษ์  
ของสวนป่าแม่คำปอง-แม่สาย จังหวัดแพร่

ลำดับ	ชื่อสามัญ	ชื่อวิทยาศาสตร์	ความเด่น (ตร.ม./เฮกแตร์)	ความหนาแน่น (ต้น/เฮกแตร์)	ความถี่ (%)	Rdo (%)	RD (%)	RF (%)	IVI (%)
1	รัง	<i>Shorea siamensis</i> Miq.	26.37	520.00	100.00	54.52	38.52	15.15	108.19
2	เต็ง	<i>Shorea obtusa</i> Wall.	2.53	190.00	60.00	5.23	14.07	9.09	28.39
3	ก่อแดง	<i>Quercus kingiana</i> Craib.	3.97	70.00	50.00	8.21	5.19	7.58	20.97
4	ประดู่	<i>Pterocarpus macrocarpus</i> Kurz	3.56	80.00	50.00	7.37	5.93	7.58	20.87
5	มะกอกเกลื้อน	<i>Canarium kerrii</i> Craib	3.94	70.00	40.00	8.15	5.19	6.06	19.39
6	ชิงชัน	<i>Dalbergia oliveri</i> Gamble ex Prain	0.62	80.00	50.00	1.28	5.93	7.58	14.78
7	เก็ดดำ	<i>Dalbergia cultrata</i> Graham ex Benth	0.61	50.00	50.00	1.26	3.70	7.58	12.54
8	ตีนนก	<i>Vitex pinnata</i> Linn.	0.86	40.00	30.00	1.78	2.96	4.55	9.29
9	กระท่อมหนู	<i>Mitragyna brunonis</i> Craib	0.71	40.00	30.00	1.48	2.96	4.55	8.98
10	เค็ด	<i>Randia dasycarpa</i> Bakh.f.	0.28	30.00	20.00	0.57	2.22	3.03	5.82
11	จิวป่า	<i>Bombax anceps</i> Pierre	0.41	20.00	20.00	0.84	1.48	3.03	5.35
12	คำมอกหลวง	<i>Gardenia sootepensis</i> Hutch.	0.15	20.00	20.00	0.32	1.48	3.03	4.83
13	ช่างนาว	<i>Ochna integerrima</i> (Lour.) Merr.	0.15	20.00	20.00	0.31	1.48	3.03	4.83
14	ก่อหนาม	<i>Castanopsis</i> sp.	1.19	10.00	10.00	2.47	0.74	1.52	4.72
15	สองสี	<i>Lophopetalum duperreanum</i> Pierre	1.19	10.00	10.00	2.47	0.74	1.52	4.72
16	แคทราย	<i>Stereospermum neuranthum</i> Kurz	0.51	10.00	10.00	1.06	0.74	1.52	3.32
17	ตะแบกเลือด	<i>Terminalia corticosa</i> Pierre ex Laness.	0.50	10.00	10.00	1.03	0.74	1.52	3.29
18	แข่งกวาง	<i>Wendlandia tinctoria</i> A. DC.	0.46	10.00	10.00	0.94	0.74	1.52	3.20

ตารางที่ 2 (ต่อ)

ลำดับ	ชื่อสามัญ	ชื่อวิทยาศาสตร์	ความเด่น (ตร.ม./เฮกแตร์)	ความหนาแน่น (ต้น/เฮกแตร์)	ความถี่ (%)	Rdo (%)	RD (%)	RF (%)	IVI (%)
19	เหมือดโลด	<i>Aporosa villosa</i> Baill.	0.12	10.00	10.00	0.25	0.74	1.52	2.51
20	กูก	<i>Lannea coromandelica</i> Merr.	0.05	10.00	10.00	0.11	0.74	1.52	2.36
23	รักเขา	<i>Melanorrhoea laccifera</i> Pierre	0.04	10.00	10.00	0.08	0.74	1.52	2.33
24	ฉนวน	<i>Dalbergia nigrescens</i> Kurz.	0.03	10.00	10.00	0.06	0.74	1.52	2.32
25	ตะคร้อ	<i>Schleichera oleosa</i> Merr.	0.02	10.00	10.00	0.03	0.74	1.52	2.29
			48.36	1350.00	660.00	100.00	100.00	100.00	300.00

ตารางที่ 3 ค่าความเด่น ค่าความหนาแน่น ค่าความถี่ และค่าดัชนีความสำคัญของพันธุ์ไม้ในสังคมพืชป่าผสมผลัดใบ (แปลงที่ 2) บริเวณพื้นที่เพื่อการอนุรักษ์  
ของสวนป่าแม่คำปอง-แม่สาย จังหวัดแพร่

ลำดับ	ชื่อสามัญ	ชื่อวิทยาศาสตร์	ความเด่น (ตร.ม./เฮกแตร์)	ความหนาแน่น (ต้น/เฮกแตร์)	ความถี่ (%)	Rdo (%)	RD (%)	RF (%)	IVI (%)
1	แดง	<i>Xylia sylocarpa</i> var. <i>kerrii</i>	3.26	80.00	50.00	15.07	22.86	17.86	55.78
2	มะกอกเกลื้อน	<i>Canarium kerrii</i> Craib	2.06	50.00	50.00	9.52	14.29	17.86	41.66
3	ประดู่	<i>Pterocarpus macrocarpus</i> Kurz	3.55	50.00	30.00	16.44	14.29	10.71	41.44
4	กระบก	<i>Irvingia malayana</i> Oliv. ex A. Benn.	2.21	30.00	20.00	10.25	8.57	7.14	25.96
5	กาگی	<i>Mayodendron igneum</i> (Kurz) Kurz	2.99	10.00	10.00	13.84	2.86	3.57	20.27
6	มะแฟน	<i>Protium serratum</i> Engler	2.31	10.00	10.00	10.71	2.86	3.57	17.14
7	มะกอกป่า	<i>Spondias bipinnata</i> Airy Shaw & Forman	1.97	10.00	10.00	9.12	2.86	3.57	15.55
8	ตะคร้อ	<i>Schleichera oleosa</i> Merr.	0.12	20.00	20.00	0.54	5.71	7.14	13.40
9	กางขี้มอด	<i>Albizia odoratissima</i> Benth.	1.06	10.00	10.00	4.92	2.86	3.57	11.35
10	ปอแก่นเทา	<i>Grewia elatostemoides</i> Coll. et Hemsl.	0.91	10.00	10.00	4.20	2.86	3.57	10.63
11	เสี้ยว	<i>Bauhinia variegata</i> Linn.	0.09	20.00	10.00	0.42	5.71	3.57	9.70
12	สกุณี	<i>Terminalia calamansanai</i> Rolfe	0.64	10.00	10.00	2.95	2.86	3.57	9.38
13	กะเจียน	<i>Polyalthia cerasoides</i> Benth. ex Bedd.	0.18	10.00	10.00	0.85	2.86	3.57	7.28

ตารางที่ 3 (ต่อ)

ลำดับ	ชื่อสามัญ	ชื่อวิทยาศาสตร์	ความเด่น (ตร.ม./เฮกแตร์)	ความหนาแน่น (ต้น/เฮกแตร์)	ความถี่ (%)	Rdo (%)	RD (%)	RF (%)	IVI (%)
14	เพกา	<i>Oroxylum indicum</i> Vent.	0.13	10.00	10.00	0.60	2.86	3.57	7.02
15	ตะเคียนหนู	<i>Anogeissus acuminata</i> Wall.	0.08	10.00	10.00	0.36	2.86	3.57	6.78
16	ยอป่า	<i>Morinda coreia</i> Ham.	0.05	10.00	10.00	0.23	2.86	3.57	6.66
			21.60	350.00	280.00	100.00	100.00	100.00	300.00

ตารางที่ 4 ค่าความเด่น ค่าความหนาแน่น ค่าความถี่ และค่าดัชนีความสำคัญของพันธุ์ไม้ในสังคมพืชป่ารอยต่อ (แปลงที่ 3) บริเวณพื้นที่เพื่อการอนุรักษ์  
ของสวนป่าแม่คำปอง-แม่สาย จังหวัดแพร่

ลำดับ	ชื่อสามัญ	ชื่อวิทยาศาสตร์	ความเด่น (ตร.ม./เฮกแตร์)	ความหนาแน่น (ต้น/เฮกแตร์)	ความถี่ (%)	Rdo (%)	RD (%)	RF (%)	IVI (%)
1	ประดู่	<i>Pterocarpus macrocarpus</i> Kurz	12.68	540.00	100.00	34.82	46.55	21.28	102.65
2	รัง	<i>Shorea siamensis</i> Miq.	17.41	260.00	100.00	47.81	22.41	21.28	91.50
3	เต็ง	<i>Shorea obtusa</i> Wall.	0.50	120.00	50.00	1.38	10.34	10.64	22.37
4	แดง	<i>Xylia sylocarpa</i> var. <i>kerrii</i>	0.62	30.00	30.00	1.70	2.59	6.38	10.67
5	กูก	<i>Lanea coromandelica</i> Merr.	0.84	30.00	20.00	2.30	2.59	4.26	9.14
6	คำมอกหลวง	<i>Gardenia sootepensis</i> Hutch.	0.51	20.00	20.00	1.39	1.72	4.26	7.37
7	ตะแบกเลือด	<i>Terminalia corticosa</i> Pierre ex Laness.	1.59	10.00	10.00	4.36	0.86	2.13	7.35
8	โมกหลวง	<i>Canarium kerrii</i> Craib	0.09	30.00	20.00	0.26	2.59	4.26	7.10
9	กางขี้มอด	<i>Albizia odoratissima</i> Benth.	0.84	10.00	10.00	2.32	0.86	2.13	5.31
10	มะกอกเกลื้อน	<i>Canarium kerrii</i> Craib	0.28	10.00	10.00	0.78	0.86	2.13	3.77
11	เปล้าใหญ่	<i>Croton oblongifolius</i> Roxb.	0.26	10.00	10.00	0.71	0.86	2.13	3.70
12	เหมือดโลด	<i>Aporusa villosa</i> Baill.	0.22	10.00	10.00	0.59	0.86	2.13	3.58
13	กะเจียน	<i>Polyalthia cerasoides</i> Benth. ex Bedd.	0.14	10.00	10.00	0.39	0.86	2.13	3.38
14	ปอแก่นเทา	<i>Grewia elatostemoides</i> Coll. et Hemsl.	0.12	10.00	10.00	0.33	0.86	2.13	3.32



ตารางที่ 4 (ต่อ)

ลำดับ	ชื่อสามัญ	ชื่อวิทยาศาสตร์	ความเด่น (ตร.ม./เฮกแตร์)	ความหนาแน่น (ต้น/เฮกแตร์)	ความถี่ (%)	Rdo (%)	RD (%)	RF (%)	IVI (%)
15	เก็ดดำ	<i>Dalbergia cultrata</i> Graham ex Benth	0.10	10.00	10.00	0.27	0.86	2.13	3.26
16	กระท่อมหมู	<i>Mitragyna brunonis</i> Craib	0.09	10.00	10.00	0.26	0.86	2.13	3.25
17	ขี้อาย	<i>Terminalia nigrovenulosa</i> Pierre ex Laness.	0.04	10.00	10.00	0.12	0.86	2.13	3.11
18	เลียงผ้าย	<i>Kydia calycina</i> Roxb.	0.03	10.00	10.00	0.09	0.86	2.13	3.08
19	ตะคร้อ	<i>Schleichera oleosa</i> Merr.	0.02	10.00	10.00	0.07	0.86	2.13	3.05
20	เค็ด	<i>Randia dasycarpa</i> Bakh.f.	0.02	10.00	10.00	0.05	0.86	2.13	3.04
			36.42	1160.00	470.00	100.00	100.00	100.00	300.00

ตารางที่ 5 รายชื่อพันธุ์ไม้และสถานภาพของพันธุ์ไม้บริเวณพื้นที่เพื่อการอนุรักษ์ของสวนป่าแม่คำปอง-แม่สาย จังหวัดแพร่

ลำดับ	ชื่อสามัญ	ชื่อวิทยาศาสตร์	วงศ์	ประเภท ไม้	ONEP 2006	IUCN 2010
1	กก	<i>Cyperus exaltatus</i> Retz.	Cyperaceae	H	-	-
2	กระท่อมหนู	<i>Mitragyna brunonis</i> Craib	Rubiaceae	T	-	-
3	กระบก	<i>Irvingia malayana</i> Oliv. ex A. Benn.	Irvingiaceae	T	-	-
4	ก่อแดง	<i>Quercus kingiana</i> Craib	Fagaceae	T	-	-
5	ก่อหนาม	<i>Castanopsis</i> sp.	Fagaceae	T	-	-
6	กะเจียน	<i>Polyalthia cerasoides</i> Benth. ex Bedd.	Annonaceae	ST	-	-
7	กากี	<i>Mayodendron igneum</i> (Kurz) Kurz	Bignoniaceae	T	-	-
8	กางขี้มอด	<i>Albizia odoratissima</i> Benth.	Fabaceae	T	-	-
9	กางหลวง	<i>Albizia chinensis</i> Merr.	Fabaceae	T	-	-
10	กาสามปึก	<i>Vitex peduncularis</i> Wall. ex Schauer	Lamiaceae	T	-	-
11	กูก	<i>Lanea</i> <i>coromandelica</i> Merr.	Anacardiaceae	T	-	-
12	เก็ดดำ	<i>Dalbergia cultrata</i> Graham ex Benth	Fabaceae	T	-	-
13	ข้าวสารป่า	<i>Pavetta tomentosa</i> Roxb. ex Smith	Rubiaceae	S	-	-
14	ขี้ไต้	<i>Terminalia</i> <i>nigrovenulosa</i> Pierre ex Laness.	Combretaceae	T	-	-
15	เข็มขาว	<i>Tarenna collinsae</i> Craib	Rubiaceae	S	-	-
16	แข่งกวาง	<i>Wendlandia tinctoria</i> A. DC.	Rubiaceae	ST	-	-
17	คำมอกหลวง	<i>Gardenia sootepensis</i> Hutch.	Rubiaceae	T	-	-
18	เค็ด	<i>Randia dasycarpa</i> Bakh.f.	Rubiaceae	S	-	-

ตารางที่ 5 (ต่อ)

ลำดับ	ชื่อสามัญ	ชื่อวิทยาศาสตร์	วงศ์	ประเภท ไม้	ONEP 2006	IUCN 2010
19	แคทราย	<i>Stereospermum neuranthum</i> Kurz	Bignoniaceae	T	-	-
20	แคฝอย	<i>Stereospermum cylindricum</i> Pierre ex P. Dop.	Bignoniaceae	T	-	-
21	แคหางค่าง	<i>Markhamia var.kerrii</i> Sprague	Bignoniaceae	T	-	-
22	จู้ป่า	<i>Bombax anceps</i> Pierre	Bombacaceae	T	-	-
23	ฉนวน	<i>Dalbergia nigrescens</i> Kurz.	Fabaceae	T	-	-
24	ช้างน้าว	<i>Ochna integerrima</i> (Lour.) Merr.	Rubiaceae	T	-	-
25	ชิงชัน	<i>Dalbergia oliveri</i> Gamble ex Prain	Fabaceae	T	-	-
26	แดง	<i>Xylia sylocarpa</i> var. <i>kerrii</i>	Fabaceae	T	-	-
27	ตดหมา	<i>Paederia linearis</i> Hook. f.	Rubiaceae	C	-	-
28	ตะขบป่า	<i>Flacourtia indica</i> Merr.	Flacourtiaceae	ST	-	-
29	ตะคร้อ	<i>Schleichera oleosa</i> Merr.	Sapindaceae	T	-	-
30	ตะเคียนหนู	<i>Anogeissus acuminata</i> Wall.	Combretaceae	T	-	-
31	ตะแบกเปลือก บาง	<i>Lagerstroemia duperreana</i> Pierre	Lythraceae	T	-	-
32	ตะแบกเลือด	<i>Terminalia corticosa</i> Pierre ex Laness.	Combretaceae	T	-	-
33	ตีวขน	<i>Cratoxylum formosum</i>	Clusiaceae	T	-	-
34	ตีนนก	<i>Vitex pinnata</i> Linn.	Verbenaceae	T	-	-
35	เต็ง	<i>Shorea obtusa</i> Wall.	Dipterocarpaceae	T	-	-
36	ถั่ว	<i>Desmodium</i> sp.	Fabaceae	C	-	-
37	เถาว์ประสงค์	<i>Streptocaulon juventas</i> (Lour.) Merr.	Apocynaceae	C	-	-
38	ประดู่	<i>Pterocarpus macrocarpus</i> Kurz	Fabaceae	T	-	-
39	ปอ	<i>Sterculia</i> sp.	Sterculiaceae	T	-	-
40	ปอแก่นเทา	<i>Grewia elatostemoides</i> Coll. et Hemsl.	Tiliaceae	T	-	-

## ตารางที่ 5 (ต่อ)

ลำดับ	ชื่อสามัญ	ชื่อวิทยาศาสตร์	วงศ์	ประเภท ไม้	ONEP 2006	IUCN 2010
41	ปีป	<i>Milligtonia horentis</i> Linn.f.	Bignoniaceae	T	-	-
42	เปล้าใหญ่	<i>Croton oblongifolius</i> Roxb.	Euphorbiaceae	T	-	-
43	ผ้าเสียน	<i>Vitex canescens</i> Kurz	Lamiaceae	T	-	-
44	ไผ่ข้าวหลาม	<i>Cephalostachyum pergracile</i> Munro	Poaceae	B	-	-
45	ไผ่ชางนวล	<i>Dendrocalamus membranaceus</i>	Poaceae	B	-	-
46	ไผ่บง	<i>Bambusa natans</i> Wall.	Poaceae	B	-	-
47	ไผ่ไร่	<i>Gigantochloa albociliata</i> (Munro) Munro	Poaceae	S	-	-
48	ผีหมอบ	<i>Beilschmiedia roxburghiana</i> (Miq.) Kosterm.	Lauraceae	T	-	-
49	เพกา	<i>Oroxylum indicum</i> Vent.	Bignoniaceae	T	-	-
50	มะกอกเกลื้อน	<i>Canarium kerrii</i> Craib	Burseraceae	T	-	-
51	มะกอกป่า	<i>Spondias bipinnata</i> Airy Shaw & Forman	Anacardiaceae	T	-	-
52	มะขามป้อม	<i>Phyllanthus emblica</i> Linn.	Euphorbiaceae	T	-	-
53	มะแฟน	<i>Protium serratum</i> Engler	Burseraceae	T	-	-
54	มะม่วงหัวแมง วัน	<i>Buchanania latifolia</i> Roxb.	Anacardiaceae	T	-	-
55	มะหาด	<i>Artocarpus lakoocha</i> Roxb.	Moraceae	T	-	-
56	มัน	<i>Dioscorea</i> sp.	Dioscoreaceae	C	-	-
57	โมกป่า	<i>Wrightia pubescens</i> R.Br.	Apocynaceae	T	-	-
58	โมกหลวง	<i>Holarrhena antidysenterica</i> Wall.	Apocynaceae	T/ST	-	-
59	ยมหิน	<i>Chukrasia velutina</i> Wight & Arn.	Meliaceae	T	-	-
60	ยอป่า	<i>Morinda coreia</i> Ham.	Rubiaceae	ST	-	-

ตารางที่ 5 (ต่อ)

ลำดับ	ชื่อสามัญ	ชื่อวิทยาศาสตร์	วงศ์	ประเภท ไม้	ONEP 2006	IUCN 2010
61	ย่านลิเภา	<i>Lygodium microphyllum</i> (cav.) R. Br.	Sghizaceae	H	-	-
62	ยาบใบยาว	<i>Colona flagrocarpa</i> (C.B. Clarke) Craib	Malvaceae	T	-	-
63	รกฟ้า	<i>Terminalia alata</i> Heyne ex Roth	Combretaceae	T	-	-
64	รักเขา	<i>Melanorrhoea</i> <i>laccifera</i> Pierre	Anacardiaceae	T	-	-
65	รัง	<i>Shorea siamensis</i> Miq.	Dipterocarpaceae	T	-	-
66	เลียงผ้าย	<i>Kydia calycina</i> Roxb.	Malvaceae	T	-	-
67	สกุณี	<i>Terminalia</i> <i>calamansanai</i> Rolfe	Combretaceae	T	-	-
68	ส้มลม	<i>Aganonerion polymorphum</i> Pierre ex Spire.	Apocynaceae	C	-	-
69	สมัดใหญ่	<i>Micromelum minutum</i> (G. Forst.) Wight & Arn. Ver. Minutum	Rutaceae	S	-	-
70	สองสลึง	<i>Lophopetalum</i> <i>duperreanum</i> Pierre	Celastraceae	T	-	-
71	สาบเสือ	<i>Chromolaena odorata</i> (L.) R.M.King	Compositae	H	-	-
72	เสี้ยว	<i>Bauhinia variegata</i> Linn.	Fabaceae	T	-	-
73	แสมสาร	<i>Cassia garrettiana</i> Craib	Fabaceae	T	-	-
74	แสลงใจ	<i>Strychnos nux-vomica</i> Linn.	Strychnaceae	ST	-	-
75	เหมือดโลด	<i>Aporusa villosa</i> Baill.	Euphorbiaceae	ST	-	-
76	เหียง	<i>Dipterocarpus</i> <i>obtusifolius</i> Teijsm. ex Miq.	Dipterocarpaceae	T	-	-
77	อบเชยเถา	<i>Atherolepis pierrei</i> Cost. Var. <i>glabra</i> Kerr.	Asclepiadaceae	C	-	-
78	อังกาบ	<i>Barleria cristata</i> Linn.	Acanthaceae	H	-	-

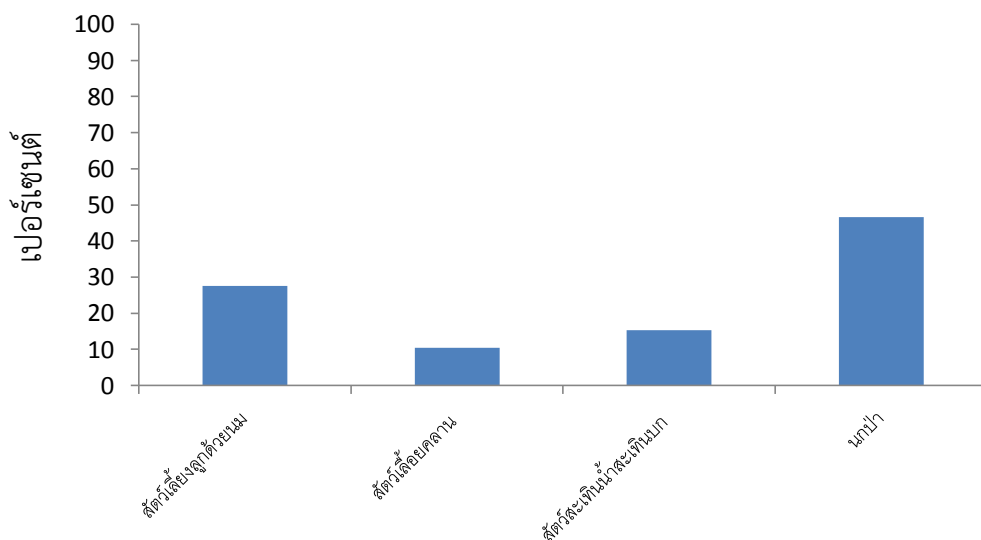
หมายเหตุ T:ไม้ต้น C:ไม้เลื้อย/ไม้เถา ST:ไม้พุ่มต้น SC:ไม้พุ่มเลื้อย S:ไม้พุ่ม H:ไม้ล้มลุก B: ไม้ Sy: อิงอาศัย

## 4.2 ความหลากหลายของสัตว์ป่า

ผลการสำรวจความหลากหลายของสัตว์ป่าทั้งสี่กลุ่มบริเวณพื้นที่เพื่อการอนุรักษ์ของสวนป่าแม่คำปอง-แม่สาย จังหวัดแพร่ พบสัตว์ทั้งหมดจำนวน 52 วงศ์ 74 สกุล 105 ชนิด (ตารางภาคผนวกที่ 1, 2, 3 และ 4) สัตว์ป่ากลุ่มนกพบจำนวนชนิดมากที่สุด ( 49 ชนิด) รองลงมาได้แก่ สัตว์เลี้ยงลูกด้วยนม สัตว์สะเทินน้ำสะเทินบก และสัตว์เลื้อยคลาน ตามลำดับ โดยมีรายละเอียดของจำนวนชนิดในแต่ละกลุ่มดังนี้ (ตารางที่ 6 และ ภาพที่ 5)

ตารางที่ 6 จำนวนชนิดสัตว์ป่าในแต่ละกลุ่มที่สำรวจพบบริเวณสวนป่าแม่คำปอง-แม่สาย จังหวัดแพร่

กลุ่ม (Class)	วงศ์ (Family)	สกุล (Genus)	ชนิด (Species)
1. สัตว์เลี้ยงลูกด้วยนม (Mammals)	15	15	29
2. สัตว์เลื้อยคลาน (Reptiles)	7	10	11
3. สัตว์สะเทินน้ำสะเทินบก (Amphibians)	5	12	16
4. นกป่า (Birds)	25	37	49
รวม	52	74	105



ภาพที่ 5 เปอร์เซ็นต์จำนวนชนิดสัตว์ป่าในแต่ละกลุ่มที่สำรวจพบบริเวณพื้นที่เพื่อการอนุรักษ์ของสวนป่าแม่คำปอง-แม่สาย จังหวัดแพร่

### สัตว์เลี้ยงลูกด้วยนม (Mammals)

จากการสำรวจสัตว์เลี้ยงลูกด้วยนมบริเวณพื้นที่เพื่อการอนุรักษ์ของสวนป่าแม่คำปอง-แม่สาย จังหวัดแพร่ พบสัตว์เลี้ยงลูกด้วยนม 15 วงศ์ 15 สกุล 29 ชนิด พบจำนวนเพียงวงศ์ละ 1 ชนิด (ภาพที่ 6 และตารางภาคผนวกที่ 1)



ก. ค้างคาวขอบหูขาวกลาง (*Cynopterus sphinx*)



ข. กระรอกหลากสี (*Callosciurus finlaysonii*)



ค. กระเล็นปลายหูสั้น (*Tamias mccllellandii*)



ง. มูลแมวดาว (*Prionailurus bengalensis*)





จ. หนูฟานเหลือง (*Maxomys surifer*)



ฉ. มูลกระท่ายป่า (*Lepus peguensis*)

ภาพที่ 6 สัตว์เลี้ยงลูกด้วยนมบางชนิดที่สำรวจพบบริเวณพื้นที่เพื่อการอนุรักษ์ของสวนป่าแม่คำปอง-แม่สาย จังหวัดแพร่ (ก - ฉ)

### สัตว์เลื้อยคลาน (Reptiles)

จากการสำรวจสัตว์เลื้อยคลานบริเวณพื้นที่เพื่อการอนุรักษ์ของสวนป่าแม่คำปอง-แม่สาย จังหวัดแพร่ พบสัตว์เลื้อยคลาน 7 วงศ์ 10 สกุล 11 ชนิด วงศ์ที่พบสัตว์มากที่สุด ได้แก่ วงศ์กิ้งก่า (Family Agamidae) วงศ์งูเห่า (Elapidae) วงศ์ตุ๊กแก (Gekkonidae) และวงศ์งูเหลือม (Pythonidae) พบวงศ์ละ 2 ชนิด (ภาพที่ 7 และตารางภาคผนวกที่ 2)



ก. จิ้งเหลนบ้าน (*Eutropis multifasciata*)



ข. แย้ (*Leiolepis belliana*)



ค. จิ้งจกดินลายจุด (*Dixonius siamensis*)



ง. กิ้งก่าบินคอสีส้ม (*Draco taeniopterus*)

ภาพที่ 7 สัตว์เลื้อยคลานบางชนิดที่สำรวจพบในพื้นที่ป่าแม่คำปอง-แม่สาย (ก - ง)

### สัตว์สะเทินน้ำสะเทินบก (Amphibians)

จากการสำรวจสัตว์สะเทินน้ำสะเทินบกบริเวณพื้นที่เพื่อการอนุรักษ์ของสวนป่าแม่คำปอง-แม่สาย จังหวัดแพร่ พบสัตว์สะเทินน้ำสะเทินบก 5 วงศ์ 12 สกุล 16 ชนิด วงศ์ที่พบสัตว์มากที่สุด ได้แก่ วงศ์อึ่งอ่าง (Family Microhylidae) พบ 5 สกุล 7 ชนิด รองลงมาคือวงศ์กบหูต (Family Dicroglossidae) พบ 3 สกุล 4 ชนิด (ภาพที่ 8 และตารางภาคผนวกที่ 3)



ก. กบอ่องเล็ก (*Rana nigrovittata*)



ข. คางคกบ้าน (*Bufo melanostictus*)



ค. กบนา (*Hoplobatrachus rugulosus*)



ง. อึ่งแม่หนาว (*Microhyla berdmorei*)



จ. ปาดบ้าน (*Polypedates leucomystax*)



ฉ. อังลาย (*Calluella guttulata*)



ช. อึ่งอ่างบ้าน (*Kaloula pulchra*)

ภาพที่ 8 สัตว์สะเทินน้ำสะเทินบกบางชนิดที่สำรวจพบบริเวณพื้นที่เพื่อการอนุรักษ์ของสวนป่าแม่คำปอง-แม่สาย จังหวัดแพร่ (ก-ข)

### นกป่า (Birds)

จากการสำรวจนกป่าบริเวณพื้นที่เพื่อการอนุรักษ์ของสวนป่าแม่คำปอง-แม่สาย จังหวัดแพร่ พบนกป่า 25 วงศ์ 37 สกุล 49 ชนิด วงศ์ที่พบนกป่ามากที่สุด ได้แก่ วงศ์นกเขา (Family Columbidae) พบ 5 สกุล 7 ชนิด รองลงมาคือวงศ์นกปรอด (Family Pycnonotidae) พบ 2 สกุล 5 ชนิด (ภาพที่ 9 และตารางภาคผนวกที่ 4)



ก. นกกะเต็นอกขาว (*Halcyon smyrnensis*)



ข. นกปรอดหัวสีเขม่า (*Pycnonotus aurigaster*)





ค. ปรอดโองเมืองเหนือ (*Alophoixus pallidus*)



ง. นกปรอดสวน (*Pycnonotus blanfordi*)



จ. นกสีชมพูสวน (*Dicaeum cruentatum*)



ฉ. นกเอี้ยงสาลิกา (*Acridotheres tristis*)



ช. นกกระจิบคอดำ (*Orthotomus atrogularis*)



ช. นกแสก (*Tyto alba*)



ฉ. นกบั้งรอกใหญ่ (*Phaenicophaeus tristis*)



ญ. นกแซงแซวสีเทา (*Dicrurus leucophaeus*)



ก. นกแซงแซวหางปลา (*Dicrurus macrocercus*)



ข. นกเค้า (*Glaucidium cuculoides*)

ภาพที่ 9 นกป่าบางชนิดที่สำรวจพบบริเวณพื้นที่เพื่อการอนุรักษ์ของสวนป่าแม่คำปอง-แม่สาย จังหวัดแพร่

### 4.3 สถานภาพของพรรณพืชและสัตว์ป่า

#### (1) สถานภาพพรรณพืช

การตรวจสอบสถานภาพ (status) จากการรวบรวมและสำรวจพันธุ์ไม้บริเวณพื้นที่เพื่อการอนุรักษ์ของสวนป่าแห่งนี้ ทั้งในแปลงตัวอย่างและการเดินสำรวจนอกแปลงตัวอย่าง รวมทั้งพื้นที่เพื่ออนุรักษ์บริเวณอื่นๆอีกด้วย พบ 78 ชนิด 70 สกุล 35 วงศ์ ซึ่งจากการสำรวจครั้งนี้ ไม่พบชนิดพันธุ์ไม้ที่ถูกจัดอยู่ในกลุ่มสถานภาพที่ถูคุกคาม (Threatened status) ตามการจัดของสำนักงานนโยบายและแผนทรัพยากรธรรมชาติและสิ่งแวดล้อม (Office of National and Environment Policy, ONEP, 2006) และสหภาพนานาชาติเพื่อการอนุรักษ์ธรรมชาติและทรัพยากรธรรมชาติ (International Union for Conservation Nature and Natural Resources, IUCN, 2010)

สำหรับพันธุ์ไม้หายาก พันธุ์ไม้ใกล้สูญพันธุ์ และพันธุ์ไม้เฉพาะถิ่นไม่พบในพื้นที่เพื่ออนุรักษ์แห่งนี้เช่นกัน แต่พบพันธุ์ไม้ต่างถิ่น (Exotic species) ขึ้นปะปนตามแนวขอบป่าเหล่านี้ พันธุ์ไม้ที่พบได้แก่ สาบเสือ (*Chromolaena odorata* (L.) R.M.King) และหญ้าคา (*Imperata cylindrica* Beauv.) ซึ่งทั้ง 2 ชนิดนี้ยังเป็นชนิดรุกราน (Invasive species) อีกด้วย

#### (2) สถานภาพของสัตว์ป่า

เมื่อพิจารณาสถานภาพทางการอนุรักษ์สัตว์ป่าที่สำรวจพบ (105 ชนิด) พบชนิดพรรณสัตว์ป่าที่ถูกจัดอยู่ในกลุ่มสถานภาพที่ถูคุกคาม (threatened status) ตามการจัดสถานภาพของ IUCN (2014) และตามการจัดสถานภาพของสำนักนโยบายและแผนทรัพยากรธรรมชาติและสิ่งแวดล้อม (สผ.) พ.ศ. 2548 โดยชนิดพรรณสัตว์ป่าส่วนใหญ่ถูกจัดอยู่ในกลุ่มที่มีสถานภาพเป็นกังวลน้อยที่สุด (Least concern) และตามอนุสัญญาว่าด้วยการค้าระหว่างประเทศซึ่งชนิดพันธุ์สัตว์ป่าที่ใกล้สูญพันธุ์ พ.ศ. 2556 (Convention on International Trade in Endangered Species of Wild Fauna and Flora : CITES) (ตารางที่ 7 และตารางภาคผนวกที่ 1-4) โดยมีรายละเอียดสถานภาพแต่ละกลุ่มดังนี้

#### สัตว์เลี้ยงลูกด้วยนม

- 1) สถานภาพของสำนักนโยบายและแผนทรัพยากรธรรมชาติและสิ่งแวดล้อม พ.ศ. 2548
  - มีข้อมูลไม่เพียงพอ 1 ชนิด คือ ค้างคาวขอบหูขาวกลาง (*Cynopterus sphinx*)
- 2) สถานภาพของ IUCN (2014)
  - สถานภาพเป็นกังวลน้อย 29 ชนิด ได้แก่ หมาจิ้งจอก (*Canis aureus*) เก้ง (*Muntiacus muntjak*) บ่าง (*Galeopterus variegates*) แมวดาว (*Prionailurus bengalensis*) กระต่ายป่า (*Lepus peguensis*) เป็นต้น

3) สถานภาพของ CITES (2013)

- สถานภาพในบัญชีหมายเลข 1 พบ 1 ชนิด ได้แก่ แมวดาว (*Prionailurus bengalensis*)
- สถานภาพในบัญชีหมายเลข 3 พบ 3 ชนิด ได้แก่ หมาจิ้งจอก (*Canis aureus*) พังพอนธรรมดา (*Herpestes javanicus*) และอีเห็นธรรมดา (*Arctogalidia trivirata*)

**สัตว์เลื้อยคลาน**

1) สถานภาพของสำนักนโยบายและแผนทรัพยากรธรรมชาติและสิ่งแวดล้อม พ.ศ. 2548

- สถานภาพใกล้สูญคุกคาม 1 ชนิด คือ ตะกวด (*Varanus bengalensis*)
- สถานภาพเป็นกังวลน้อย 9 ชนิด ได้แก่ งูสิง (*Ptyas korros*) งูเห่า (*Naja siamensis*) จิ้งจกดินลายจุด (*Dixonius siamensis*) งูหลาม (*Python bivittatus*) จิ้งเหลนบ้าน (*Eutropis multifasciata*) เป็นต้น

2) สถานภาพของ IUCN (2014)

- มีแนวโน้มใกล้สูญพันธุ์ 3 ชนิด คือ งูเห่า (*Naja siamensis*) งูจงอาง (*Ophiophagus Hannah*) และงูหลาม (*Python bivittatus*)
- สถานภาพเป็นกังวลน้อย 1 ชนิด คือ ตะกวด (*Varanus bengalensis*)

3) สถานภาพของ CITES (2013)

- สถานภาพในบัญชีหมายเลข 1 พบ 1 ชนิด ได้แก่ ตะกวด (*Varanus bengalensis*)
- สถานภาพในบัญชีหมายเลข 2 พบ 4 ชนิด เช่น งูเห่า (*Naja siamensis*) และงูจงอาง (*Ophiophagus Hannah*)

**สัตว์สะเทินน้ำสะเทินบก**

1) สถานภาพของสำนักนโยบายและแผนทรัพยากรธรรมชาติและสิ่งแวดล้อม พ.ศ. 2548

- สถานภาพใกล้สูญคุกคาม 7 ชนิด คือ แย้ (*Leiolepis belliana*) ตะกวด (*Varanus bengalensis*) กบหลังไพล (*Rana lateralis*) เขียดหลังขีด (*Hylaranala terimaculata*) อึ่งลาย (*Calluella guttulata*) เป็นต้น

- สถานภาพเป็นกังวลน้อย 10 ชนิด ได้แก่ คางคกบ้าน (*Duttaphrynus melanostictus*) กบนา (*Hoplobatrachus rugulosus*) กบอ่องเล็ก (*Rana nigrovittata*) เขียดจะนา (*Occidozyga lima*) อึ่งแม่หนาว (*Microhyla berdmorei*) เป็นต้น

- มีข้อมูลไม่เพียงพอ 1 ชนิด คือ กบหนอง (*Fejervarya limnocharis*)

2) สถานภาพของ IUCN (2014)

- สถานภาพเป็นกึ่งวลน้อย 8 ชนิด คือ คางคกบ้าน (*Duttaphrynus melanostictus*) กบหนอง (*Fejervarya limnocharis*) กบนา (*Hoplobatrachus rugulosus*) กบหลังไหล (*Rana lateralis*) กบอ่องเล็ก (*Rana nigrovittata*) เป็นต้น

3) สถานภาพของ CITES (2013)

ไม่พบการจัดสถานภาพ

#### นกป่า

1) สถานภาพของสำนักนโยบายและแผนทรัพยากรธรรมชาติและสิ่งแวดล้อม พ.ศ. 2548

- ไม่พบการจัดสถานภาพตามสผ.

2) สถานภาพของ IUCN (2014)

- สถานภาพเป็นกึ่งวลน้อย 48 ชนิด ได้แก่ นกแอนพง (*Artamus fuscus*) นกพญาไฟ ตะโพกสีน้ำตาล (*Pericrocotus cantonensis*) นกเขียวก้านทองปีกสีฟ้า (*Chloropsis cochinchinensis*) นกกระจิบคอดำ (*Orthotomus atrogularis*) นกพิราบ (*Columba livia*) เป็นต้น

3) สถานภาพของ CITES (2013)

- สถานภาพในบัญชีหมายเลข 1 พบ 1 ชนิด ได้แก่ เหยี่ยวเพริกริน (*Falco peregrinus*)

- สถานภาพในบัญชีหมายเลข 2 พบ 4 ชนิด เช่น นกแสก (*Tyto alba*) และนกเค้าโมง (*Glaucidium cuculoides*)



ตารางที่ 7 สรุปสถานภาพของสัตว์ป่าบริเวณพื้นที่เพื่อการอนุรักษ์ของสวนป่าแม่คำปอง-แม่สาย จังหวัดแพร่

สถานภาพ (status)		สัตว์เสี่ยงสูญพันธุ์	สัตว์เลื้อยคลาน	สัตว์สะเทินน้ำสะเทินบก	นกป่า
สผ. 2548	สูญพันธุ์ (extinct)	-	-	-	-
	สูญพันธุ์ในธรรมชาติ (extinct in the wild)	-	-	-	-
	ใกล้สูญพันธุ์อย่างยิ่ง (critically endangered)	-	-	-	-
	ใกล้สูญพันธุ์ (endangered)	-	-	-	-
	มีแนวโน้มใกล้สูญพันธุ์ (vulnerable)	-	-	-	-
	ใกล้ถูกคุกคาม (near threatened)	-	1	7	-
	เป็นกังวลน้อยที่สุด (least concern)	-	9	10	-
	ข้อมูลไม่เพียงพอ (data deficient)	1	-	-	-
IUCN 2014	สูญพันธุ์ (extinct)	-	-	-	-
	สูญพันธุ์ในธรรมชาติ (extinct in the wild)	-	-	-	-
	ใกล้สูญพันธุ์อย่างยิ่ง (critically endangered)	-	-	-	-
	ใกล้สูญพันธุ์ (endangered)	-	-	-	-
	มีแนวโน้มใกล้สูญพันธุ์ (vulnerable)	-	3	-	-
	ใกล้ถูกคุกคาม (near threatened)	-	-	2	-
	เป็นกังวลน้อยที่สุด (least concern)	29	1	11	48
	ข้อมูลไม่เพียงพอ (data deficient)	-	-	-	-
CITES 2013	ชนิดพันธุ์ในบัญชีหมายเลข 1	1	1	-	1
	ชนิดพันธุ์ในบัญชีหมายเลข 2	-	4	-	4
	ชนิดพันธุ์ในบัญชีหมายเลข 3	3	-	-	-

## บทที่ 5

### สรุป

#### 5.1 ความหลากหลายและสถานภาพของพรรณพืช (Plant Status)

จากการสำรวจความหลากหลายทางชีวภาพของพรรณพืชภายในพื้นที่เพื่อการอนุรักษ์ของสวนป่าแม่คำปอง-แม่สาย จังหวัดแพร่ พบพรรณไม้จำนวน 78 ชนิด 70 สกุล 35 วงศ์

สำหรับสถานภาพ (Status) ของพรรณไม้ที่สำรวจในครั้งนี้ ไม่พบพันธุ์ไม้ที่มีสถานภาพถูกคุกคาม (Threatened status) ตามการจัดของ ONEP (2006) และ IUCN (2010) ส่วนพันธุ์ไม้หายาก พันธุ์ไม้ใกล้สูญพันธุ์ และพันธุ์ไม้เฉพาะถิ่นก็ไม่พบด้วยเช่นกัน แต่พบพืชต่างถิ่นและชนิดรุกราน 2 ชนิด

#### 5.2 ความหลากหลายและสถานภาพของสัตว์ป่า (Wildlife Status)

จากการสำรวจความหลากหลายทางชีวภาพของสัตว์ป่าภายในพื้นที่เพื่อการอนุรักษ์ของสวนป่าแม่คำปอง-แม่สาย จังหวัดแพร่ ผลการสำรวจรวมทั้งหมดพบ 47 วงศ์ 81 สกุล 95 ชนิด สัตว์เลี้ยงลูกด้วยนม พบจำนวน 17 วงศ์ 25 สกุล 26 ชนิด สัตว์เลื้อยคลาน พบจำนวน 5 วงศ์ 16 สกุล 19 ชนิด สัตว์สะเทินน้ำสะเทินบกพบ 5 วงศ์ 11 สกุล 15 ชนิด และ นกพบ 20 วงศ์ 29 สกุล 37 ชนิด

สถานภาพตามสำนักนโยบายและแผนทรัพยากรธรรมชาติและสิ่งแวดล้อม (2548) พบ 3 สถานภาพ คือ ใกล้ถูกคุกคาม (Near threatened) 8 ชนิด เป็นกังวลน้อยที่สุด (Least Concern) 19 ชนิด และข้อมูลไม่เพียงพอ (data deficient) 1 ชนิด

สถานภาพทางการอนุรักษ์ตามการจัดของ IUCN (2014) พบ 3 สถานภาพ คือ มีแนวโน้มใกล้สูญพันธุ์ (Vulnerable) 3 ชนิด ใกล้ถูกคุกคาม (Near threatened) 2 ชนิด และเป็นกังวลน้อย (Least Concern) 89 ชนิด

สถานภาพทางการอนุรักษ์ตามการจัดของ CITES (2013) พบ 3 บัญชี คือ บัญชีหมายเลข 1 พบ 3 ชนิด บัญชีหมายเลข 2 พบ 8 ชนิด บัญชีหมายเลข 3 พบ 3 ชนิด

## เอกสารอ้างอิง

ดอกร์ก มารอด และอุทิศ ภูอินทร์. 2552. นิเวศวิทยาป่าไม้. อักษรสยามการพิมพ์, กรุงเทพฯ.

บุศราวัลย์ จงใจ. 2551. Bureau Veritas Certification Newsletter. Issue 2, Page 9-10.

สำนักนโยบายและแผนทรัพยากรธรรมชาติและสิ่งแวดล้อม. 2548. บทสรุป ชนิดพันธุ์ที่ถูกคุกคามของประเทศไทย

IUCN. 2010. IUCN Red List of Threatened Species Version 2012.4. <<http://www.iucnredlist.org>>. Downloaded on 23 April 2014

<http://www.fio.co.th/south/law/11/111.pdf> (2 กันยายน 2558)

ภาคผนวก

ตารางภาคผนวกที่ 1 ชนิดสัตว์เลี้ยงลูกด้วยนมที่พบบริเวณพื้นที่เพื่อการอนุรักษ์ของสวนป่าแม่คำปอง-แม่สาย จังหวัดแพร่

วงศ์	ชื่อไทย	ชื่อสามัญ	ชื่อวิทยาศาสตร์	สถานภาพทางการอนุรักษ์			ประเภท	หมายเหตุ
				IUCN (2014)	สผ.(2548)	CITES		
<b>สัตว์เลี้ยงลูกด้วยนม</b>								พิกัด 47 Q 0649930
Canidae								UTM 2020203
1	หมาจิ้งจอก	Golden Jackal	<i>Canis aureus</i>	LC	-	III	R	สวนป่าธรรมชาติ
Cervidae								ป่าเบญจพรรณ
2	เก้ง	Red Muntjak	<i>Muntiacus vaginalis</i>	LC	-	-	R	
Cynocephalidae								พิกัด 47 Q 0649575
3	บ้าง	Malayan Flying Lemur	<i>Galeopterus variegates</i>	LC	-	-	R	UTM 2021383
Felidae								
4	แมวตาว	Leopard Cat	<i>Prionailurus bengalensis</i>	LC	-	I	R	พิกัด 47 Q 0649413
Herpestidae								UTM 2021385
5	พังพอนเล็ก/ พังพอนธรรมดา	Small Asian Mongoose	<i>Herpestes javanicus</i>	LC	-	III	R	
Hystricidae								พิกัด 47 Q 0648787
6	เม่นใหญ่	East Asian Porcupine	<i>Hystrix brachyuran</i>	LC	-	-	R	UTM 2017028
Leporidae								
7	กระต่ายป่า	Burmese Hare	<i>Lepus peguensis</i>	LC	-	-	R	พบกองมูลหมาจิ้งจอก

ตารางภาคผนวกที่ 1 (ต่อ)

วงศ์	ชื่อไทย	ชื่อสามัญ	ชื่อวิทยาศาสตร์	สถานภาพทางการอนุรักษ์			ประเภท	หมายเหตุ
				IUCN (2014)	สผ.(2548)	CITES		
Manidae								
8	ลิ้นจี่	Sunda Pangolin	<i>Manis javanica</i>	LC	-	-	R	
Muridae								
9	หนูหวาย	Noisy Rat	<i>Leopoldamys sabanus</i>	LC	-	-	R	
10	อันใหญ่	Large Bamboo Rat	<i>Rhizomys sumatrensis</i>	LC	-	-	R	
11	อันเล็ก	Bay Bamboo Rat	<i>Cannomys badius</i>	LC	-	-	R	
12	หนูพุกเล็ก	Burmese Bandicoot-rat	<i>Bandicota savilei</i>	LC	-	-	R	
13	หนูพุกใหญ่	Large Bandicoot-Rat	<i>Bandicota indica</i>	LC	-	-	R	
14	หนูท้องขาว	Roof rat	<i>Rattus rattus</i>	LC	-	-	R	
15	หนูฟันเหลือง	Yellow rajah rat	<i>Maxomys surifer</i>	LC	-	-	R	
Pteropodidae								
16	ค้างคาวขอบหูขาวเล็ก	Lesser Short-nosed Fruit Bat	<i>Cynopterus brachyotis</i>	LC	-	-	R	
17	ค้างคาวขอบหูขาวกลาง	Greater Short-nosed Fruit Bat	<i>Cynopterus sphinx</i>	LC	DD	-	R	
18	ค้างคาวหูหนูนินโตเล็ก	Horsfield's Myotis	<i>Myotis horsfieldii</i>	LC	-	-	R	
19	ค้างคาวลูกหนู	-	<i>Myotis sp.</i>	LC	-	-	R	
20	ค้างคาวไม้หัวแบนเล็ก	Lesser Bamboo Bat	<i>Tylonycteris pachypus</i>	LC	-	-	R	

ตารางภาคผนวกที่ 1 (ต่อ)

วงศ์	ชื่อไทย	ชื่อสามัญ	ชื่อวิทยาศาสตร์	สถานภาพทางการอนุรักษ์			ประเภท	หมายเหตุ
				IUCN(201)	สผ.(2548)	CITES		
Sciuridae								
21	กระรอกหลากสี	Variable squirrel	<i>Callosciurus finlaysonii</i>	LC	-	-	R	
22	กระรอกปลายหางดำ	Gray-bellied Squirrel	<i>Callosciurus caniceps</i>	LC	-	-	R	
23	กระรอกท้องแดง	Pallas's Squirrel	<i>Callosciurus erythraeus</i>	LC	-	-	R	
24	กระเล็นขนปลายหูสั้น	Himalayan Striped Squirrel	<i>Tamias mccllellandii</i>	LC	-	-	R	
Suidae								
25	หมูป่า	Eurasian Wild Pig	<i>Sus scrofa</i>	LC	-	-	R	
Talpidae								
26	ตุ่น	Himalayan Mole	<i>Euroscaptor klossi</i>	LC	-	-	R	
Tupauidae								
27	กระแตเหนือ	Northern Threshrew	<i>Tupaia belangeri</i>	LC	-	-	R	
28	หนูผีบ้าน	Asian house shrew	<i>Suncus murinus</i>	LC	-	-	R	
Viverridae								
29	อีเห็นธรรมดา	Small-toothed palm civet	<i>Arctogalidia trivirgata</i>	LC	-	III	R	

หมายเหตุ	สถานภาพ	IUCN (2014)	สผ. (2548)	ประเภท
	EX =	Extinct (สูญพันธุ์)	EX =	Extinct
	EW =	Extinct in the wild (สูญพันธุ์ในธรรมชาติ)	EW =	Extinct in the wild
	CR =	Critically Endangered (ใกล้สูญพันธุ์อย่างยิ่ง)	CR =	Critically Endangered
				R = สัตว์ประจำถิ่น
				W = อพยพในช่วงฤดูหนาว
				R/W = เป็นทั้งสัตว์ประจำถิ่นและอพยพ

## ตารางภาคผนวกที่ 1 (ต่อ)

หมายเหตุ

EN = Endangered (ใกล้สูญพันธุ์)

VU = Vulnerable (มีแนวโน้มใกล้สูญพันธุ์)

NT = Near Threatened (ใกล้ถูกคุกคาม)

LC = Least Concern (เป็นกังวลน้อย)  
Data Deficient (ข้อมูลไม่เพียงพอต่อการจัด

DD = สถานภาพ)

EN = Endangered

VU = Vulnerable

NT = Near Threatened

LC = Least Concern

DD = Data Deficient

PM = อพยพผ่าน

M = อพยพ



ตารางภาคผนวกที่ 2 ชนิดสัตว์เลื้อยคลานที่พบบริเวณพื้นที่เพื่อการอนุรักษ์ของสวนป่าแม่คำปอง-แม่สาย จังหวัดแพร่

วงศ์	ชื่อไทย	ชื่อสามัญ	ชื่อวิทยาศาสตร์	สถานภาพทางการอนุรักษ์			ประเภท	หมายเหตุ
				IUCN (2014)	สม. (2548)	CITES		
<b>สัตว์เลื้อยคลาน</b>								
Agamidae								
1	กิ้งก่าบินคอสีส้ม	Barred Gliding Lizard	<i>Draco taeniopterus</i>	-	-	-	R	
2	แย้	Butterfly Lizard	<i>Leiolepis belliana</i>	-	-	-	R	
Colubridae								
3	งูสิง	Rat snake	<i>Ptyas korros</i>	-	LC	-	R	
Elapidae								
4	งูเห่า	Cobra	<i>Naja siamensis</i>	VU	LC	II	R	
5	งูจงอาง	King Cobra	<i>Ophiophagus hannah</i>	VU	LC	II	R	
Gekkonidae								
6	จิ้งจกดินลายจุด	Siamese leaf-toed gecko	<i>Dixonius siamensis</i>	-	-	-	R	
7	ตุ๊กแกบ้าน	Tokay Gecko	<i>Gekko gecko</i>	-	-	-	R	
Pythonidae								
8	งูเหลือม	Reticulated python	<i>Python reticulatus</i>	-	LC	II	R	
9	งูหลาม	Burmese python	<i>Python bivittatus</i>	VU	LC	II	R	

ตารางภาคผนวกที่ 2 (ต่อ)

วงศ์	ชื่อไทย	ชื่อสามัญ	ชื่อวิทยาศาสตร์	สถานภาพทางการอนุรักษ์			ประเภท	หมายเหตุ
				IUCN(201)	สผ. (2548)	CITES		
Scincidae								
10	จิ้งเหลนบ้าน	Common sun skink	<i>Eutropis multifasciata</i>	-	-	-	R	
Varanidae								
11	ตะกวด	Bengal monitor	<i>Varanus bengalensis</i>	LC	-	I	R	

หมายเหตุ	สถานภาพ	IUCN (2014)	สผ. (2548)	ประเภท
		EX = Extinct (สูญพันธุ์)	EX = Extinct	R = สัตว์ประจำถิ่น
		EW = Extinct in the wild (สูญพันธุ์ในธรรมชาติ)	EW = Extinct in the wild	W = อพยพในช่วงฤดูหนาว
		CR = Critically Endangered (ใกล้สูญพันธุ์อย่างยิ่ง)	CR = Critically Endangered	R/W = เป็นทั้งสัตว์ประจำถิ่นและอพยพ
		EN = Endangered (ใกล้สูญพันธุ์)	EN = Endangered	PM = อพยพผ่าน
		VU = Vulnerable (มีแนวโน้มใกล้สูญพันธุ์)	VU = Vulnerable	M = อพยพ
		NT = Near Threatened (ใกล้ถูกคุกคาม)	NT = Near Threatened	
		LC = Least Concern (เป็นกังวลน้อย)	LC = Least Concern	
		DD = Data Deficient (ข้อมูลไม่เพียงพอต่อการจัดสถานภาพ)	DD = Data Deficient	

ตารางภาคผนวกที่ 3 ชนิดสัตว์สะเทินน้ำสะเทินบกที่พบบริเวณพื้นที่เพื่อการอนุรักษ์ของสวนป่าแม่คำปอง-แม่สาย จังหวัดแพร่

วงศ์	ชื่อไทย	ชื่อสามัญ	ชื่อวิทยาศาสตร์	สถานภาพทางการอนุรักษ์			ประเภท	หมายเหตุ
				IUCN (2014)	สผ. (2548)	CITES		
<b>สัตว์สะเทินน้ำสะเทินบก</b>								
Bufonidae								
1	คางคกบ้าน	Asia Toad , Black-spined Toad	<i>Duttaphrynus melanostictus</i>	LC	-	-	R	
Dicroglossidae								
2	กบหนอง	Marsh Frog , Paddy Frog	<i>Fejervarya limnocharis</i>	LC	DD	-	R	
3	กบนา	Rugosed Frog	<i>Hoplobatrachus rugulosus</i>	LC	-	-	R	
4	กบหลังไหล	Yellow frog	<i>Rana lateralis</i>	LC	-	-	R	
5	กบอ่องเล็ก	Dark-sided frog	<i>Rana nigrovittata</i>	LC	-	-	R	
Ranidae								
6	เขียดหลังขีด	Lasser swamp Frog	<i>Hylaranala terimaculata</i>	LC	NT	-	R	
7	เขียดจระนา	Granulated puddle Frog	<i>Occidozyga lima</i>	LC	LC	-	R	
Rhacopholidae								
8	ปาดบ้าน	Common tree frog	<i>Polypedates leucomystax</i>	-	-	-	R	
9	เขียดตะปาด	Northern tree Frog	<i>Polypedates mutus</i>	-	-	-	R	
Microhylidae								
10	อึ่งลาย	Striped spadefoot Frog	<i>Calluella guttulata</i>	LC	LC	-	R	

ตารางภาคผนวกที่ 3 (ต่อ)

วงศ์	ชื่อไทย	ชื่อสามัญ	ชื่อวิทยาศาสตร์	สถานภาพทางการอนุรักษ์			ประเภท	หมายเหตุ
				IUCN(201)	สผ.(2548)	CITES		
11	อึ่งเผ้า	Truncate-snouted spadefoot Frog	<i>Glyphoglossus molossus</i>	NT	NT	-	R	
12	อึ่งอ่างก้นขีด	Median-striped burrowing Frog	<i>Kaloula mediolineata</i>	NT	NT	-	R	
13	อึ่งอ่างบ้าน	Asiatic burrowing Frog	<i>Kaloula pulchra</i>	LC	LC	-	R	
14	อึ่งขาคำ	Painted chorus Frog	<i>Microhyla pulchra</i>	LC	LC	-	R	
15	อึ่งหลังขีด	Inornate chorus Frog	<i>Micryletta inornata</i>	LC	LC	-	R	
16	อึ่งแม่หนาว	Berdmore's chorus frog	<i>Microhyla berdmorei</i>	-	-	-	R	

หมายเหตุ	สถานภาพ	IUCN (2014)	สผ. (2548)	ประเภท
	EX =	Extinct (สูญพันธุ์)	EX = Extinct	R = สัตว์ประจำถิ่น
	EW =	Extinct in the wild (สูญพันธุ์ในธรรมชาติ)	EW = Extinct in the wild	W = อพยพในช่วงฤดูหนาว
	CR =	Critically Endangered (ใกล้สูญพันธุ์อย่างยิ่ง)	CR = Critically Endangered	R/W = เป็นทั้งสัตว์ประจำถิ่นและอพยพ
	EN =	Endangered (ใกล้สูญพันธุ์)	EN = Endangered	PM = อพยพผ่าน
	VU =	Vulnerable (มีแนวโน้มใกล้สูญพันธุ์)	VU = Vulnerable	M = อพยพ
	NT =	Near Threatened (ใกล้ถูกคุกคาม)	NT = Near Threatened	
	LC =	Least Concern (เป็นกังวลน้อย)	LC = Least Concern	
	DD =	Data Deficient (ข้อมูลไม่เพียงพอต่อการจัดสถานภาพ)	DD = Data Deficient	

ตารางภาคผนวกที่ 4 ชนิดนกป่าที่พบบริเวณพื้นที่เพื่อการอนุรักษ์ของสวนป่าแม่คำปอง-แม่สาย จังหวัดแพร่

วงศ์	ชื่อไทย	ชื่อสามัญ	ชื่อวิทยาศาสตร์	สถานภาพทางการอนุรักษ์			ประเภท	หมายเหตุ
				IUCN (2014)	สผ.(2548)	CITES		
<b>นกป่า</b>								
Artamidae								
1	นกแอ่นพง	Ashy wood-swallow	<i>Artamus fuscus</i>	LC	-	-	R	
Campephagidae								
2	นกพญาไฟตะโพกสีน้ำตาล	Brown-rumped Minivet	<i>Pericrocotus cantonensis</i>	LC	-	-	W	
3	นกเขี้ยวบั้งใหญ่	Black-winged Cuckooshrike	<i>Coracina melaschistos</i>	LC	-	-	R	
Chloropseidae								
4	นกเขียวก้านตองปีกสีฟ้า	Blue-winged Leafbird	<i>Chloropsis cochinchinensis</i>	LC	-	-	R	
5	นกเขียวก้านตองหน้าผากสีทอง	Golden-fronted Leafbird	<i>Chloropsis aurifrons</i>	LC	-	-	R	
Cisticolidae								
6	นกกระจิบคอดำ	Dark-necked Tailorbird	<i>Orthotomus atrogularis</i>	LC	-	-	R	
Columbidae								
7	นกเขาใหญ่	Spotted Dove	<i>Streptopelia chinensis</i>	LC	-	-	R	
8	นกพิราบ	Rock pigeon	<i>Columba livia</i>	LC	-	-	R	
9	นกมูม	Mountain Imperial Pigeon	<i>Ducula badia</i>	LC	-	-	R	
10	นกเป็ล้า	ข้อมูลไม่เพียงพอ	<i>Treron spp.</i>	ข้อมูลไม่เพียงพอ	ข้อมูลไม่เพียงพอ	-	ข้อมูลไม่เพียงพอ	

ตารางภาคผนวกที่ 4 (ต่อ)

วงศ์	ชื่อไทย	ชื่อสามัญ	ชื่อวิทยาศาสตร์	สถานภาพทางการอนุรักษ์			ประเภท	หมายเหตุ
				IUCN (2014)	สผ. (2548)	CITES		
11	นกเขาไฟ	Red Collared Dove	<i>Streptopelia tranquebarica</i>	LC	-	-	R	
12	นกเขาเขียว	Emeral Dove	<i>Chalcophap indica</i>	LC	-	-	R	
13	นกเขาพม่า	Oriental Turtle Dove	<i>Streptopelia orientalis</i>	LC	-	-	R	
Criticolidae								
14	นกกระจิบธรรมดา	Common Tailorbird	<i>Orthotomus sutorius</i>	LC	-	-	R	
Cuculidae								
15	นกกระปูดใหญ่	Greater Coucal	<i>Centopus sinensis</i>	LC	-	-	R	
16	นกอีวาบตักแตน	Plaintive cuckoo	<i>Cacomantis merulinus</i>	LC	-	-	R	
17	นกบั้งรอกใหญ่	Green-billed Malkoha	<i>Phaenicophaeus tristis</i>	LC	-	-	R	
Dicaeidae								
18	นกสีชมพูสวน	Scarlet-backed flowerpecker	<i>Dicaeum cruentatum</i>	LC	-	-	R	
Dicruridae								
19	นกแซงแซวหางปลา	Black Drongo	<i>Dicrurus macrocercus</i>	LC	-	-	R	
20	นกแซงแซวสีเทา	Ashy Drongo	<i>Dicrurus leucophaeus</i>	LC	-	-	R	
Halcyonidae								
21	นกกะเต็นอกขาว	White-throated kingfisher	<i>Halcyon smyrnensis</i>	LC	-	-	R/W	

ตารางภาคผนวกที่ 4 (ต่อ)

วงศ์	ชื่อไทย	ชื่อสามัญ	ชื่อวิทยาศาสตร์	สถานภาพทางการอนุรักษ์			ประเภท	หมายเหตุ
				IUCN (2014)	สผ.(2548)	CITES		
Megalaimidae								
22	นกโพระดกธรรมดา	Lineated Barbet	<i>Megalaima lineate</i>	LC	-	-	R	
Monarchidae								
23	นกแซงสวรรค์	Asian Paradise-Flycatcher	<i>Terpsiphone paradisi</i>	LC	-	-	R	
Muscicapinae								
24	นกจับแมลงคอแดง	Taica Flycatcher	<i>Ficedula albicilla</i>	LC	-	-	W	
25	นกเขนน้อยปีกแถบขาว	Bar-winged Flycatcher-shrike	<i>Hemipus picatus</i>	LC	-	-	R	
26	นกกาขงเขนบ้าน	Oriental Magpie-robin	<i>Copsychus saularis</i>	LC	-	-	R	
Pandionidae								
27	เหยี่ยวผึ้ง	Oriental Honey-buzzard	<i>Pernis ptilorhyncus</i>	LC	-	II	R	
28	เหยี่ยวเพริกริน	Peregrine Falcon	<i>Falco peregrinus</i>	LC	-	I	W	
29	เหยี่ยวออสเปอร์	Osprey	<i>Pandion haliaetus</i>	LC	-	II	W	
Phasianidae								
30	ไก่ป่า	Red Junglefowl	<i>Gallus gallus</i>	LC	-	-	R	
Picidae								
31	นกหัวขวานต่างแคว	Grey-capped Pygmy Woodpecker	<i>Dendrocopos canicapillus</i>	LC	-	-	R	

ตารางภาคผนวกที่ 4 (ต่อ)

วงศ์	ชื่อไทย	ชื่อสามัญ	ชื่อวิทยาศาสตร์	สถานภาพทางการอนุรักษ์			ประเภท	หมายเหตุ
				IUCN (2014)	สผ. (2548)	CITES		
Pycnonotidae								
32	นกปรอดโองเมืองเหนือ	Puff-throated Bulbul	<i>Alophoixus pallidus</i>	LC	-	-	R	
33	นกปรอดเหลืองหัวจุก	Black-crested Bulbul	<i>Pycnonotus melanicterus</i>	LC	-	-	R	
34	นกปรอดคอลาย	Stripe-throated Bulbul	<i>Pycnonotus finlaysoni</i>	LC	-	-	R	
35	นกปรอดหัวสีเข้ม	Sooty-headed Bulbul	<i>Pycnonotus aurigaster</i>	LC	-	-	R	
36	นกปรอดสวน	Streak-eared Bulbul	<i>Pycnonotus blanfordi</i>	LC	-	-	R	
Scolopacidae								
37	นกเด้าดิน	Common Sandpiper	<i>Actitis hypoleucos</i>	LC	-	-	R/W	
Stenostiridae								
38	นกจับแมลงหัวเทา	Grey-headed Canary-Flycatcher	<i>Culicicapa ceylonensis</i>	LC	-	II	R	
Strigidae								
39	นกเค้าโม่ง	Asian Barred Owlet	<i>Glaucidium cuculoides</i>	LC	-	-	R	
Sturnidae								
40	เอี้ยงต่าง	Asian Pied Starling	<i>Sturnus contra</i>	LC	-	-	R	
41	นกเอี้ยงสาลิกา	Common myna	<i>Acridotheres tristis</i>	LC	-	-	R	
42	นกเอี้ยงหงอน	White-vented myna	<i>Acridotheres grandis</i>	LC	-	-	R	



ตารางภาคผนวกที่ 4 (ต่อ)

วงศ์	ชื่อไทย	ชื่อสามัญ	ชื่อวิทยาศาสตร์	สถานภาพทางการอนุรักษ์			ประเภท	หมายเหตุ
				IUCN (2014)	สพ.(2548)	CITES		
43	นกกิ้งโครงคอดำ	Black-collared starling	<i>Sturnus nigricollis</i>	LC	-	-	R	
Sylviidae								
44	นกกระรากลสร้อยคอเล็ก	Lesser Necklaced Laughingthrush	<i>Garrulax monileger</i>	LC	-	-	R	
45	นกจาบดินอกกลาย	Puff-throated babbler	<i>Pellorneum ruficeps</i>	LC	-	-	R	
Timaliidae								
46	นกกระรากลหัวหงอก	White-crested Laughingthrush	<i>Garrulax leucolophus</i>	LC	-	-	R	
47	นกกิ้งแมลงปากอกสีน้ำตาล	Buff-breasted Babbler	<i>Pellorneum tickelli</i>	LC	-	-	R	
Tytonidae								
48	นกแสก	Barn Owl	<i>Tyto alba</i>	LC	-	II	R	
Zosteropidae								
49	นกแว่นตาขาวสีทอง	Oriental White-eye	<i>Zosterops palpebrosus</i>	LC	-	-	R	

หมายเหตุ	สถานภาพ	IUCN (2014)	สพ. (2548)	ประเภท
	EX =	Extinct (สูญพันธุ์)	EX = Extinct	R = สัตว์ประจำถิ่น
	EW =	Extinct in the wild (สูญพันธุ์ในธรรมชาติ)	EW = Extinct in the wild	W = อพยพในช่วงฤดูหนาว
	CR =	Critically Endangered (ใกล้สูญพันธุ์อย่างยิ่ง)	CR = Critically Endangered	R/W = เป็นทั้งสัตว์ประจำถิ่นและอพยพ
	EN =	Endangered (ใกล้สูญพันธุ์)	EN = Endangered	PM = ผ่าน
	VU =	Vulnerable (มีแนวโน้มใกล้สูญพันธุ์)	VU = Vulnerable	M = อพยพ
	NT =	Near Threatened (ใกล้ถูกคุกคาม)	NT = Near Threatened	
	LC =	Least Concern (เป็นกังวลน้อย)	LC = Least Concern	
	DD =	Data Deficient (ข้อมูลไม่เพียงพอต่อการจัดสถานภาพ)	DD = Data Deficient	

