

ผล

ชนิดพันธุ์ไม้ที่พบในแปลงตัวอย่างถาวร

1) ชนิดพันธุ์ไม้ใหญ่ (tree) ในแปลงตัวอย่างถาวร ในพื้นที่อุทยานแห่งชาติคลองพนม จังหวัดสุราษฎร์ธานี จากแปลงตัวอย่าง ขนาด 10 x 10 เมตร จำนวน 144 แปลง พบไม้ใหญ่ที่มีขนาดความโตที่ความสูงเพียงอก(girth breast height ; GBH) ตั้งแต่ 13.5 เซนติเมตร ขึ้นไป จำนวน 912 ต้น 43 วงศ์ (family) 157 ชนิด (species) ดังบัญชีรายชื่อใน ตารางที่ 1

ตารางที่ 1 บัญชีรายชื่อไม้ใหญ่ (tree species list) ที่พบในแปลงตัวอย่างถาวร

ลำดับ	ชื่อชนิดไม้	ชื่อพฤกษศาสตร์	วงศ์	วิสัย
1	พระเจ้าห้าพระองค์	<i>Dracontomelon dao</i> (Blanco) Merr. & Rolfe	Anacardiaceae	T
2	มะม่วงป้อม	<i>Mangifera lagenifera</i> Griff.	Anacardiaceae	T
3	กระดังงาดง	<i>Cyathocalyx sumatranus</i> Scheff.	Annonaceae	T
4	กระดังงาป่า	<i>Polyalthia lateriflora</i> (Blume) King	Annonaceae	T
5	กล้วยค่าง	<i>Orophea enterocarpa</i> Maingay ex Hook.f. & Thomson	Annonaceae	S/ST
6	Unknown (ตำหยาวกิ่งเทา)	<i>Alphonsea</i> sp.	Annonaceae	ST/T
7	บุหร่ง	<i>Dasymaschalon blumei</i> Finet & Gagnep.	Annonaceae	S/ST
8	พริกนกขน	<i>Orophea cuneiformis</i> King	Annonaceae	S/ST
9	ยางยี่ด	<i>Polyalthia simiarum</i> (Buch.-Ham. ex Hook. f. & Thomson) Benth.	Annonaceae	T
10	สังหยู	<i>Polyalthia jenkinsii</i> (Hook.f. & Thomson) Hook.f. & Thomson	Annonaceae	T
11	สังหยูดำ	<i>Pseuduvaria rugosa</i> (Blume) Merr.	Annonaceae	T
12	สังหยูใบเล็ก	<i>Popowia pisocarpa</i> (Blume) Endl.	Annonaceae	S/ST
13	หนังหนาผลตั้ง	<i>Enicosanthum fuscum</i> (King) Airy Shaw	Annonaceae	ST
14	อีแรด	<i>Milusa horsfieldii</i> (Bennett) Baill. ex Pierre	Annonaceae	T
15	มูกเขา	<i>Hunteria zeylanica</i> (Retz.) Gardner ex Thwaites	Apocynaceae	ST/T
16	ผักหนามช้าง	<i>Brassaiopsis polyacantha</i> (Wall.) R.N.Banerjee	Araliaceae	S/ST
17	เต่าร้างแดง	<i>Caryota mitis</i> Lour.	Arecaceae	P
18	ช้างแหก	<i>Neesia altissima</i> (Blume) Blume	Bombacaceae	T
19	แลนบาน	<i>Canarium denticulatum</i> Blume	Burseraceae	T
20	กระดุกไก่	<i>Euonymus indicus</i> B.Heyne ex Wall.	Celastraceae	ST
21	มะดุก	<i>Siphonodon celastrineus</i> Griff.	Celastraceae	ST/T
22	สมอติงู	<i>Terminalia citrina</i> (Gaertn.) Roxb. ex Fleming	Combretaceae	T

ตารางที่ 1 (ต่อ)

ลำดับ	ชื่อชนิดไม้	ชื่อพฤกษศาสตร์	วงศ์	วิธีย
23	สมอพิเภก	<i>Terminalia bellirica</i> (Gaertn.) Roxb.	Combretaceae	T
24	คำรอกใบยาว	<i>Ellipanthus glabrifolius</i> Merr.	Connaraceae	T
25	สมพง	<i>Tetrameles nudiflora</i> R. Br.	Datisceae	T
26	กรายดำ	<i>Hopea oblongifolia</i> Dyer	Dipterocarpaceae	T
27	ชำม่วง	<i>Anisoptera scaphula</i> (Roxb.) Kurz	Dipterocarpaceae	T
28	ตะเคียนแก้ว	<i>Hopea sangal</i> Korth.	Dipterocarpaceae	T
29	พนอง	<i>Shorea hypochra</i> Hance	Dipterocarpaceae	T
30	ยางเสียน	<i>Dipterocarpus gracilis</i> Blume	Dipterocarpaceae	T
31	unknown (ไข่นกใบใหญ่)	<i>Diospyros sp.1</i>	Ebenaceae	ST/T
32	Unknown (จันทน์ใบหนา)	<i>Diospyros sp.2</i>	Ebenaceae	T
33	ตำตะโก	<i>Diospyros wallichii</i> King & Gamble	Ebenaceae	ST/T
34	ท้าวแสนปม	<i>Diospyros cauliflora</i> Blume	Ebenaceae	ST
35	ดงน้ำ	<i>Diospyros dictyoneura</i> Hiern	Ebenaceae	T
36	พลับปลั้ว	<i>Diospyros frutescens</i> Blume	Ebenaceae	ST/T
37	พลับม่าน	<i>Diospyros kurzii</i> Hiern	Ebenaceae	ST/T
38	มะพลับทอง	<i>Diospyros transitoria</i> Bakh.	Ebenaceae	T
39	ข้าวเม่าเหล็ก	<i>Diospyros toposia</i> Buch.-Ham.	Ebenaceae	T
40	สามเกลอ	<i>Diospyros trianthos</i> Phengkhlay	Ebenaceae	T
41	ไหม้	<i>Diospyros tahanensis</i> Bakh.	Ebenaceae	ST/T
42	มะมุ่น	<i>Elaeocarpus stipularis</i> Blume	Elaeocarpaceae	T
43	กรมใบใหญ่	<i>Aporosa octandra</i> (Buch.-Ham.ex D.Don) Vickery var. <i>malesiana</i> Schott	Euphorbiaceae	ST
44	กระตูด่าง	<i>Aporosa aurea</i> Hook.f.	Euphorbiaceae	ST
45	unknown	ยังไม่ทราบสกุล	Euphorbiaceae	T
46	กาแร้งหิน	<i>Koilocarpus longifolium</i> Hook.f.	Euphorbiaceae	ST
47	ขุนแทนนิ้วมือ	<i>Blumeodendron calophyllum</i> Airy Shaw	Euphorbiaceae	T
48	ครีน	<i>Aporosa frutescens</i> Blume	Euphorbiaceae	S/ST
49	จำไทร	<i>Baccaurea polyneura</i> Hook.f.	Euphorbiaceae	T
50	ตีหมัดง	<i>Neoscortechinia philippinensis</i> (Merr.) Welzen	Euphorbiaceae	T
51	ทุเรียนดง	<i>Cleistanthus oblongifolius</i> (Roxb.) Mull.Arg.	Euphorbiaceae	T
52	เปล้าใหญ่	<i>Mallotus macrostachyus</i> Mull. Arg.	Euphorbiaceae	ST
53	โฝใบขน	<i>Mallotus dispar</i> (Blume) Müll.Arg.	Euphorbiaceae	S/ST
54	มะกายคัต	<i>Mallotus philippensis</i> Mull. Arg.	Euphorbiaceae	T

ตารางที่ 1 (ต่อ)

ลำดับ	ชื่อชนิดไม้	ชื่อพฤกษศาสตร์	วงศ์	วิสัย
55	มะไฟกา	<i>Baccaurea parviflora</i> (Müll.Arg.) Müll.Arg.	Euphorbiaceae	ST
56	มะไฟดิน	<i>Baccaurea ptychopyxis</i> Airy Shaw	Euphorbiaceae	S/ST
57	มะไฟรี	<i>Baccaurea lanceolata</i> (Miq.) Mull.Arg.	Euphorbiaceae	ST
58	มันปู	<i>Glochidion wallichianum</i> Muell. Arg.	Euphorbiaceae	ST/T
59	หมักพัก	<i>Drypetes harmandii</i> Pierre ex Gagnep.	Euphorbiaceae	ST
60	ก่อเกรียม	<i>Lithocarpus wrayi</i> (King) A. Camus	Fagaceae	T
61	กรวยป่า	<i>Casearia grewiifolia</i> Vent.	Flacourtiaceae	T
62	พริ้วเร่	<i>Casearia flavovirens</i> Blume	Flacourtiaceae	T
63	อ้ายเบา	<i>Ryparosa javanica</i> (Blume) Kurz ex Koord. & Valetton	Flacourtiaceae	T
64	ส้มแขก	<i>Garcinia atroviridis</i> Griff. ex T. Anderson	Guttiferae (Clusiaceae)	T
65	ชะมวงเล็ก	<i>Garcinia parvifolia</i> (Miq.) Miq.	Guttiferae (Clusiaceae)	ST/T
66	รงเขา	<i>Garcinia scortechinii</i> King	Guttiferae (Clusiaceae)	ST
67	กะทังขนสั้น	<i>Litsea insignis</i> (Bl.) Boerl.	Lauraceae	T
68	กะทังใบขน	<i>Litsea tomentosa</i> Blume	Lauraceae	T
69	กะทังใบแข็ง	<i>Litsea robusta</i> Blume	Lauraceae	T
70	กะทังป่า	<i>Litsea costata</i> Boerl.	Lauraceae	T
71	กะทังปิ้ง	<i>Litsea penangiana</i> Hook.f.	Lauraceae	T
72	ทังแมงดา	<i>Beilschmiedia brevipes</i> Ridl.	Lauraceae	ST
73	ทังร่วงแห	<i>Endiandra wrayi</i> Gamble	Lauraceae	T
74	สีไทรเกลี้ยง	<i>Dehaasia cuneata</i> (Blume) Blume	Lauraceae	T
75	แหรเขียว	<i>Dehaasia incrassata</i> (Jack) Kosterm.	Lauraceae	T
76	แหลคางคก	<i>Phoebe attenuata</i> (Nees) Nees	Lauraceae	T
77	แหลห้องขาว	<i>Persea declinata</i> (Blume) Kosterm.	Lauraceae	T
78	จิกนา	<i>Barringtonia acutangula</i> (L.) Gaertn.	Lecythidaceae	ST
79	กระแจะ	<i>Callerya atropurpurea</i> (Wall.) A.M.Schot	Leguminosae	T
80	ทลายเขา	<i>Antheroporum glaucum</i> Z.Wei	Leguminosae	ST
81	เหรีียง	<i>Parkia timoriana</i> (DC.) Merr.	Leguminosae	T
82	ตะแบกนา	<i>Lagerstroemia floribunda</i> Jack	Lythraceae	T
83	จำปาป่า	<i>Magnolia champaca</i> var. <i>pubinervia</i> (Blume) Figlar & Noot.	Magnoliaceae	T
84	กัตลันดง	<i>Walsura pinnata</i> Hassk.	Meliaceae	T

ตารางที่ 1 (ต่อ)

ลำดับ	ชื่อชนิดไม้	ชื่อพฤกษศาสตร์	วงศ์	วิสัย
85	แก้วดง	<i>Reinwardtiodendron humile</i> (Hassk.) Mabb.	Meliaceae	T
86	ค้ำควา	<i>Aglaia edulis</i> (Roxb.) Wall.	Meliaceae	T
87	ตาเสือขนนุ่ม	<i>Dysoxylum grande</i> Hiern	Meliaceae	T
88	ตาเสือกลางสาด	<i>Dysoxylum densiflorum</i> (Blume) Miq.	Meliaceae	T
89	ตาเสือเหลือง	<i>Dysoxylum cyrtobotryum</i> Miq.	Meliaceae	ST/T
90	ประยงค์ป่า	<i>Aglaia odoratissima</i> Blume	Meliaceae	S/ST
91	ยมหอม	<i>Toona ciliata</i> M.Roem.	Meliaceae	T
92	กลางสาด	<i>Lansium domesticum</i> Correa	Meliaceae	ST
93	unknown (กลางสาดเขาใบเล็ก)	<i>Lansium sp.1</i>	Meliaceae	ST
94	Unknown (กลางสาด ใบใหญ่)	<i>Aglaia sp.1</i>	Meliaceae	T
95	สังเคียดลิ่งสาด	<i>Aglaia tomentosa</i> Teijsm. & Binn.	Meliaceae	ST
96	สังเคียดขนสาก	<i>Aglaia aspera</i> Teijsm. & Binn.	Meliaceae	ST
97	สังเคียดใหญ่	<i>Aglaia teysmanniana</i> (Miq.) Miq.	Meliaceae	T
98	ตาเสือ	<i>Aglaia pachyphylla</i> Miq.	Meliaceae	T
99	สังกรด	<i>Aglaia elliptica</i> (C.DC.) Blume	Meliaceae	T
100	สังเคียดใบสาก	<i>Aglaia crassinervia</i> Kurz ex Hiern	Meliaceae	T
101	สังเคียดใบใหญ่	<i>Aglaia grandis</i> Korth.	Meliaceae	ST/T
102	สังกะโต้ง	<i>Aglaia lawii</i> (Wight) C.J.Saldanha ex Ramamoorthy	Meliaceae	ST/T
103	ขนุนปาน	<i>Artocarpus rigidus</i> Blume	Moraceae	T
104	เตื่อตีน	<i>Ficus scortechinii</i> King	Moraceae	ST
105	เตื่อใบหว่า	<i>Ficus nervosa</i> B.Heyne ex Roth	Moraceae	T
106	ผูก	<i>Ficus variegata</i> Blume	Moraceae	T
107	มะเตื่อปล้อง	<i>Ficus hispida</i> L.f.	Moraceae	S/ST
108	หาด	<i>Artocarpus lakoocha</i> Roxb.	Moraceae	T
109	เลียงผิ้ง	<i>Ficus albipila</i> (Miq.) King	Moraceae	T
110	น่อง	<i>Antiaris toxicaria</i> Lesch.	Moraceae	T
111	ลุงขน	<i>Ficus drupacea</i> Thunb.	Moraceae	T
112	ขี้มันขน	<i>Horsfieldia tomentosa</i> Warb.	Myristicaceae	ST
113	จันทน์แดง	<i>Myristica iners</i> Blume	Myristicaceae	T
114	ทองพระ	<i>Endocomia canarioides</i> (King) W.J.de Wilde	Myristicaceae	T
115	มะม่วงเลือด	<i>Knema cinerea</i> (Poir.) Warb. var. <i>andamanica</i> Sinclair	Myristicaceae	T

ตารางที่ 1 (ต่อ)

ลำดับ	ชื่อชนิดไม้	ชื่อพฤกษศาสตร์	วงศ์	วิสัย
116	เลือดควายใบเล็ก	<i>Knema latericia</i> Elmer	Myristicaceae	ST/T
117	ชมพูนุ่อกปักขี้ใต้	<i>Syzygium pseudoformosum</i> (King) Merr. & L.M.Perry	Myrtaceae	ST
118	แดง	<i>Syzygium angkae</i> (Craib) Chantar. & J.Parn. subsp. <i>spissum</i> (Craib) Chantar. & J.Parn.	Myrtaceae	T
119	แพ	<i>Syzygium polyanthum</i> (Wight) Walp.	Myrtaceae	T
120	ขาวนา	<i>Acmena acuminatissima</i> (Blume) Merr. & L.M.Perry	Myrtaceae	T
121	หว่าใบเข็ม	<i>Syzygium ixoroides</i> Chantar. & J.Parn.	Myrtaceae	T
122	มันหมู	<i>Strombosia javanica</i> Blume	Olacaceae	T
123	กระดุกโกใบขน	<i>Chionanthus grandifolius</i> (Elmer) Kiew	Oleaceae	ST
124	สลอดป่า	<i>Microdesmis caseariifolia</i> Planch.	Pandaceae	S/ST
125	ซุมแสงง่ามใบหนาม	<i>Xanthophyllum vitellinum</i> D.Dietr.	Xanthophyllaceae (Polygalaceae)	T
126	ไม้้นกค้อ	<i>Xanthophyllum flavescens</i> Roxb.	Xanthophyllaceae (Polygalaceae)	T
127	อินดำ	<i>Ziziphus angustifolia</i> (Miq.) Hatus. ex Steenis	Rhamnaceae	ST/T
128	กาแพต้นขาว	<i>Diplospora malaccensis</i> Hook.f.	Rubiaceae	ST/T
129	ค่างเต้น	<i>Canthium glabrum</i> Blume	Rubiaceae	ST/T
130	พุดป่า	<i>Rothmannia schoemanii</i> (Teijsm. & Binn.) Tirveng.	Rubiaceae	T
131	เสี้ยนเสียม	<i>Diplospora siamica</i> Craib	Rubiaceae	ST
132	กำจัดหน่วย	<i>Zanthoxylum rhetsa</i> DC.	Rutaceae	T
133	คอเหี้ย	<i>Xerospermum noronhianum</i> (Blume) Blume	Sapindaceae	T
134	เงาะลำไย	<i>Paranephelium spirei</i> Lecomte	Sapindaceae	T
135	แดงน้ำ	<i>Pometia pinnata</i> J.R. & G. Forst.	Sapindaceae	T
136	ส้มลิงแกนเกลี้ยง	<i>Guioa diplopetala</i> (Hassk.) Radlk.	Sapindaceae	ST/T
137	มะเฟืองข้าง	<i>Lepisanthes tetraphylla</i> (Vahl) Radlk.	Sapindaceae	T
138	ขี้ผึ้ง	<i>Chrysophyllum roxburghii</i> G. Don	Sapotaceae	T
139	มะยมป่า	<i>Ailanthus triphysa</i> (Dennst.) Alston	Simaroubaceae	T
140	สะเดาป่า	<i>Ailanthus integrifolia</i> Lam.	Simaroubaceae	T
141	มะกอกพราน	<i>Turpinia pomifera</i> (Roxb.) DC	Staphyleaceae	ST/T
142	พุงทะเลาย (ท้ายเถา)	<i>Scaphium scaphigerum</i> (G.Don) Guib. & Planch.	Sterculiaceae	T
143	ท้ายเถาขาว	<i>Scaphium linearicarpum</i> (Mast.) Pierre	Sterculiaceae	T
144	พวงชมพู (ปอก้านยาว)	<i>Kleinhovia hospita</i> L.	Sterculiaceae	T
145	ปอขน	<i>Sterculia cordata</i> Blume	Sterculiaceae	T

ตารางที่ 1 (ต่อ)

ลำดับ	ชื่อชนิดไม้	ชื่อพฤกษศาสตร์	วงศ์	วิสัย
146	ปอขนุน	<i>Sterculia balanghas</i> L.	Sterculiaceae	ST
147	ปอขนุน(ปอใบเล็ก)	<i>Sterculia parviflora</i> Roxb. ex G.Don	Sterculiaceae	T
148	ปอฝ้าย	<i>Firmiana malayana</i> Kosterm.	Sterculiaceae	T
149	ปอพัดโบก	<i>Sterculia macrophylla</i> Vent.	Sterculiaceae	T
150	ปออีแก้ง	<i>Pterocymbium tinctorium</i> (Blanco) Merr.	Sterculiaceae	T
151	ห้วกา	<i>Pterygota alata</i> (Roxb.) R.Br.	Sterculiaceae	T
152	เหมือดสองขอบ	<i>Symplocos oxyphylla</i> Wall. ex DC.	Symplocaceae	T
153	โปรง	<i>Brownlowia helferiana</i> Pierre	Tiliaceae	T
154	ปลาใบเม่า	<i>Microcos antidesmifolia</i> Burret	Tiliaceae	ST/T
155	ฮับ	<i>Schoutenia curtisii</i> Roemk.	Tiliaceae	T
156	แก้งซี่พระร่วง	<i>Celtis timorensis</i> Span.	Ulmaceae	T
157	ล้งตั้งช้าง	<i>Dendrocnide sinuata</i> (Miq.) Chew	Urticaceae	S/ST

วงศ์ที่พบมากที่สุด 3 ลำดับแรก ได้แก่ Euphorbiaceae จำนวน 17 ชนิด รองลงมาคือวงศ์ Annonaceae 12 ชนิด และ Ebenaceae 11 ชนิด

2) ชนิดพันธุ์ไม้หนุ่ม (sapling) ในแปลงตัวอย่างถาวร ในพื้นที่อุทยานแห่งชาติคลองพนม จังหวัดสุราษฎร์ธานี จากแปลงตัวอย่าง ขนาด 4 x 4 เมตร จำนวน 144 แปลง พบไม้หนุ่มที่มีขนาดความโตที่ความสูงเพียงอก (girth breast height ; GBH) น้อยกว่า 13.5 เซนติเมตร และสูงเกิน 1.30 เมตร จำนวน 1,831 ต้น 45 วงศ์ (family) 157 ชนิด (species) ดังบัญชีรายชื่อใน ตารางที่ 2

ตารางที่ 2 บัญชีรายชื่อไม้หนุ่ม (sapling species list) ที่พบในแปลงตัวอย่างถาวร

ลำดับ	ชื่อชนิดไม้	ชื่อพฤกษศาสตร์	วงศ์	วิสัย
1	กระตูดักไก่อดำ	<i>Justicia grossa</i> C.B.Clarke	Acanthaceae	S
2	ยายคลั่ง	<i>Justicia pychostoma</i> Nees	Acanthaceae	S
3	ข้าสามแก้ว	<i>Saurauia pentapetala</i> (Jack) Hoogland	Actinidiaceae	S/ST
4	พระเจ้าห้าพระองค์	<i>Dracontomelon dao</i> (Blanco) Merr. & Rolfe	Anacardiaceae	T
5	กระดังงาดง	<i>Cyathocalyx sumatranus</i> Scheff.	Annonaceae	T
6	กระดังงาป่า	<i>Polyalthia lateriflora</i> (Blume) King	Annonaceae	T
7	กล้วยค่าง	<i>Orophea enterocarpa</i> Maignay ex Hook.f. & Thomson	Annonaceae	S/ST
8	Unknown (ตำหยาวกิ่งเทา)	<i>Alphonsea</i> sp.	Annonaceae	ST/T
9	บุหร่ง	<i>Dasymaschalon blumei</i> Finet & Gagnep.	Annonaceae	S/ST

ตารางที่ 2 (ต่อ)

ลำดับ	ชื่อชนิดไม้	ชื่อพฤกษศาสตร์	วงศ์	วิสัย
10	Unknown (ใบเป็ยวน้อย)	<i>Milusa sp.1</i>	Annonaceae	S/ST
11	Unknown (ใบเป็ยวใหญ่)	<i>Milusa sp.2</i>	Annonaceae	ST
12	พริกนกขน	<i>Orophea cuneiformis</i> King	Annonaceae	S/ST
13	พริกนกลมอคาร์	<i>Orophea kerrii</i> Kessler	Annonaceae	S
14	ระฆัง	<i>Milusa longipes</i> King	Annonaceae	S
15	สังหยู	<i>Polyalthia jenkinsii</i> (Hook.f. & Thomson) Hook.f. & Thomson	Annonaceae	T
16	สังหยูดอกม่วง	<i>Pseuduvaria fragrans</i>	Annonaceae	S/ST
17	สังหยูดำ	<i>Pseuduvaria rugosa</i> (Blume) Merr.	Annonaceae	T
18	สังหยูใบเล็ก	<i>Popowia pisocarpa</i> (Blume) Endl.	Annonaceae	S/ST
19	สังหยูใบสีน้ำตาล	<i>Neo-uvaria sparsistellata</i> Chaowasku	Annonaceae	T
20	หนังหนาดอกใหญ่	<i>Enicosanthum membranifolium</i> J.Sinclair	Annonaceae	ST/T
21	หนังหนาผลตั้ง	<i>Enicosanthum fuscum</i> (King) Airy Shaw	Annonaceae	ST
22	อีเมรด	<i>Milusa horsfieldii</i> (Bennett) Baill. ex Pierre	Annonaceae	T
23	มูกเขา	<i>Hunteria zeylanica</i> (Retz.) Gardner ex Thwaites	Apocynaceae	ST/T
24	ระย้อมตีนเป็ด	<i>Rauvolfia sumatrana</i> Jack	Apocynaceae	ST/T
25	ผักหนามข้าง	<i>Brassaiopsis polyacantha</i> (Wall.) R.N.Banerjee	Araliaceae	S/ST
26	แลนบาน	<i>Canarium denticulatum</i> Blume	Burseraceae	T
27	กระดุกไก่	<i>Euonymus indicus</i> B.Heyne ex Wall.	Celastraceae	ST
28	มะดุก	<i>Siphonodon celastrineus</i> Griff.	Celastraceae	ST/T
29	สมอพิเภก	<i>Terminalia bellirica</i> (Gaertn.) Roxb.	Combretaceae	T
30	คำรอกใบยาว	<i>Ellipanthus glabrifolius</i> Merr.	Connaraceae	T
31	Unknown (มะแตกใบหนา)	<i>Dichapetalum sp.1</i>	Dichapetalaceae	C
32	ช้าม่วง	<i>Anisoptera scaphula</i> (Roxb.) Kurz	Dipterocarpaceae	T
33	ยางเสียน	<i>Dipterocarpus gracilis</i> Blume	Dipterocarpaceae	T
34	Unknown (จันเขาใบหนา)	<i>Diospyros sp.2</i>	Ebenaceae	T
35	ดำตะโก	<i>Diospyros wallichii</i> King & Gamble	Ebenaceae	ST/T
36	ท้าวแสนปม	<i>Diospyros cauliflora</i> Blume	Ebenaceae	ST
37	ดงน้ำ	<i>Diospyros dictyoneura</i> Hiern	Ebenaceae	T

ตารางที่ 2 (ต่อ)

ลำดับ	ชื่อชนิดไม้	ชื่อพฤกษศาสตร์	วงศ์	วิสัย
38	พลับปลั้ว	<i>Diospyros frutescens</i> Blume	Ebenaceae	ST/T
39	พลับม่าน	<i>Diospyros kurzii</i> Hiern	Ebenaceae	ST/T
40	มะพลับทอง	<i>Diospyros transitoria</i> Bakh.	Ebenaceae	T
41	ข้าวเม่าเหล็ก	<i>Diospyros toposia</i> Buch.-Ham.	Ebenaceae	T
42	ไหม้	<i>Diospyros tahanensis</i> Bakh.	Ebenaceae	ST/T
43	กรมใบใหญ่	<i>Aporosa octandra</i> (Buch.-Ham.ex D.Don) Vickery var. <i>malesiana</i> Schott	Euphorbiaceae	ST
44	กระดุมผี	<i>Glochidion rubrum</i> Blume	Euphorbiaceae	S/ST
45	กระดุกค่าง	<i>Aporosa aurea</i> Hook.f.	Euphorbiaceae	ST
46	กริมเขา	<i>Aporosa microstachya</i> (Tul.) Müll.Arg.	Euphorbiaceae	S/ST
47	กาแรงหิน	<i>Koilodepas longifolium</i> Hook.f.	Euphorbiaceae	ST
48	Unknown (ชั้นทองเหม็นเขียว)	<i>Drypetes</i> sp.	Euphorbiaceae	S
49	ขุนแทนนิ้วมือ	<i>Blumeodendron calophyllum</i> Airy Shaw	Euphorbiaceae	T
50	ตีหมัดง	<i>Neoscortechinia philippinensis</i> (Merr.) Welzen	Euphorbiaceae	T
51	ทุเรียนดง	<i>Cleistanthus oblongifolius</i> (Roxb.) Müll.Arg.	Euphorbiaceae	T
52	เปล้าเงิน	<i>Croton kongensis</i> Gagnep.	Euphorbiaceae	S
53	เปล้าใหญ่	<i>Mallotus macrostachyus</i> Mull. Arg.	Euphorbiaceae	ST
54	โผใบขน	<i>Mallotus dispar</i> (Blume) Müll.Arg.	Euphorbiaceae	S/ST
55	มะกายคัต	<i>Mallotus philippensis</i> Mull. Arg.	Euphorbiaceae	T
56	มะไฟดิน	<i>Baccaurea ptychopyxis</i> Airy Shaw	Euphorbiaceae	S/ST
57	มะเม่าควาย	<i>Antidesma velutinosum</i> Blume	Euphorbiaceae	S/ST
58	มะยมหยัก	<i>Sauropus suberosus</i> Airy Shaw	Euphorbiaceae	S
59	เม็ก	<i>Macaranga tanarius</i> (L.) Müll.Arg.	Euphorbiaceae	ST
60	โลดทะนงใหญ่	<i>Trigonostemon phyllocalyx</i> Gagnep.	Euphorbiaceae	S/ST
61	หมักฟัก	<i>Drypetes harmandii</i> Pierre ex Gagnep.	Euphorbiaceae	ST
62	ก่อเกรียม	<i>Lithocarpus wrayi</i> (King) A. Camus	Fagaceae	T
63	กรวยป่า	<i>Casearia grewiifolia</i> Vent.	Flacourtiaceae	T
64	อ้ายเบา	<i>Ryparosa javanica</i> (Blume) Kurz ex Koord. & Valetton	Flacourtiaceae	T
65	กันกราใบใหญ่	<i>Fagraea elliptica</i> Roxb.	Gentianaceae	T
66	ส้มแขก	<i>Garcinia atroviridis</i> Griff. ex T. Anderson	Guttiferae (Clusiaceae)	T
67	ชะมวงเล็ก	<i>Garcinia parvifolia</i> (Miq.) Miq.	Guttiferae(Clusiaceae)	ST/T

ตารางที่ 2 (ต่อ)

ลำดับ	ชื่อชนิดไม้	ชื่อพฤกษศาสตร์	วงศ์	วิสัย
68	รงเขา	<i>Garcinia scortechinii</i> King	Guttiferae (Clusiaceae)	ST
69	หมักแปม	<i>Garcinia gracilis</i> Pierre	Guttiferae (Clusiaceae)	S/ST
70	นีเลง	<i>Gomphandra quadrifida</i> (Blume) Sleumer	Icacinaceae	S
71	นีเลงใบเล็ก	<i>Gomphandra</i> sp.	Icacinaceae	S
72	กะทังใบแข็ง	<i>Litsea robusta</i> Blume	Lauraceae	T
73	กะทังป็นัง	<i>Litsea penangiana</i> Hook.f.	Lauraceae	T
74	ทังแมงดา	<i>Beilschmiedia brevipes</i> Ridl.	Lauraceae	ST
75	ทังร่างแห	<i>Endiandra wrayi</i> Gamble	Lauraceae	T
76	พินปลา	<i>Litsea umbellata</i> (Lour.) Merr.	Lauraceae	S/ST
77	สีไทรเกลี้ยง	<i>Dehaasia cuneata</i> (Blume) Blume	Lauraceae	T
78	หมากขี้ยายขาว	<i>Cryptocarya ferrea</i> Blume	Lauraceae	T
79	แหหรือเขียว	<i>Dehaasia incrassata</i> (Jack) Kosterm.	Lauraceae	T
80	จิกนา	<i>Barringtonia acutangula</i> (L.) Gaertn.	Lecythidaceae	ST
81	กะตังใบ	<i>Leea indica</i> (Burm. f.) Merr.	Leeaceae	S/ST
82	กระแจะ	<i>Callerya atropurpurea</i> (Wall.) A.M.Schot	Leguminosae	T
83	ทลายเขา	<i>Antheroporum glaucum</i> Z.Wei	Leguminosae	ST
84	พลองขอบปลิว	<i>Memecylon</i> sp.	Melastomataceae	S/ST
85	พลองหาง	<i>Memecylon dichotomum</i> C. B. Clarke ex King	Melastomataceae	S/ST
86	กัตลันดง	<i>Walsura pinnata</i> Hassk.	Meliaceae	T
87	แก้วดง	<i>Reinwardtiodendron humile</i> (Hassk.) Mabb.	Meliaceae	T
88	ค้ำควาว	<i>Aglaia edulis</i> (Roxb.) Wall.	Meliaceae	T
89	จันทน์ชะมด	<i>Aglaia silvestris</i> (M.Roem.) Merr.	Meliaceae	T
90	ตาเสือกลางสาด	<i>Dysoxylum densiflorum</i> (Blume) Miq.	Meliaceae	T
91	ตาเสือเหลือง	<i>Dysoxylum cyrtobotryum</i> Miq.	Meliaceae	ST/T
92	กลางสาด	<i>Lansium domesticum</i> Correa	Meliaceae	ST
93	Unknown (กลางสาดใบใหญ่)	<i>Aglaia</i> sp.1	Meliaceae	T
94	สังเคียดลึงสาด	<i>Aglaia tomentosa</i> Teijsm. & Binn.	Meliaceae	ST
95	สังเคียดใหญ่	<i>Aglaia teysmanniana</i> (Miq.) Miq.	Meliaceae	T
96	ตาเสือ	<i>Aglaia pachyphylla</i> Miq.	Meliaceae	T
97	Unknown (สังเคียดใบเกลี้ยง)	<i>Aglaia</i> sp.2	Meliaceae	ST

ตารางที่ 2 (ต่อ)

ลำดับ	ชื่อชนิดไม้	ชื่อพฤกษศาสตร์	วงศ์	วิสัย
98	สังกรด	<i>Aglaia elliptica</i> (C.DC.) Blume	Meliaceae	T
99	หมามุยข้าง	<i>Chisocheton penduliflorus</i> Planch. ex Hiern	Meliaceae	ST
100	ขนุนปาน	<i>Artocarpus rigidus</i> Blume	Moraceae	T
101	เตื่อใบหว่า	<i>Ficus nervosa</i> B.Heyne ex Roth	Moraceae	T
102	เตื่อเพาะ	<i>Ficus schwarzii</i> Koord.	Moraceae	ST
103	มะเดื่อกวาง	<i>Ficus callosa</i> Willd.	Moraceae	T
104	มะเดื่อขึ้นก	<i>Ficus chartacea</i> Wall. ex King	Moraceae	S/ST
105	หาด	<i>Artocarpus lakoocha</i> Roxb.	Moraceae	T
106	น่อง	<i>Antiaris toxicaria</i> Lesch.	Moraceae	T
107	จันทน์แดง	<i>Myristica iners</i> Blume	Myristicaceae	T
108	มะม่วงเลือด	<i>Knema cinerea</i> (Poir.) Warb. var. <i>andamanica</i> Sinclair	Myristicaceae	T
109	เลือดควายใบเล็ก	<i>Knema latericia</i> Elmer	Myristicaceae	ST/T
110	ตาไก่ขอบหยัก	<i>Ardisia pedunculata</i> Fletcher	Myrsinaceae	S
111	รามใบใหญ่	<i>Ardisia congesta</i> Ridl.	Myrsinaceae	S
112	ชมพูนกปักซีใต้	<i>Syzygium pseudoformosum</i> (King) Merr. & L.M.Perry	Myrtaceae	ST
113	แดง	<i>Syzygium angkae</i> (Craib) Chantar. & J.Parn. subsp. <i>spissum</i> (Craib) Chantar. & J.Parn.	Myrtaceae	T
114	หว้าต้นขาว	<i>Syzygium cerasiforme</i> (Blume) Merr. & L.M.Perry	Myrtaceae	ST
115	มันหมู	<i>Strombosia javanica</i> Blume	Olacaceae	T
116	Unknown กระดุกไก่ต้นขาว	<i>Chionanthus</i> sp.	Oleaceae	T
117	กระดุกไก่ใบขน	<i>Chionanthus grandifolius</i> (Elmer) Kiew	Oleaceae	ST
118	ลิ้นควาย	<i>Galearia fulva</i> (Tul.) Miq.	Pandaceae	S/ST
119	สลอดป่า	<i>Microdesmis caseariifolia</i> Planch.	Pandaceae	S/ST
120	ข้างเฟือก	<i>Xanthophyllum punctatum</i> Meijden	Xanthophyllaceae (Polygalaceae)	ST
121	ชุมแสงง่ามใบ หนาม	<i>Xanthophyllum vitellinum</i> D.Dietr.	Xanthophyllaceae (Polygalaceae)	T
122	ชุมแสงลูกยาน	<i>Xanthophyllum obscurum</i> A.W.Benn.	Xanthophyllaceae (Polygalaceae)	T
123	พรมคต	<i>Heliciopsis terminalis</i> (Kurz) Sleumer	Proteaceae	T
124	เฉียงพร้านางแอ	<i>Carallia brachiata</i> (Lour.) Merr.	Rhizophoraceae	T

ตารางที่ 2 (ต่อ)

ลำดับ	ชื่อชนิดไม้	ชื่อพฤกษศาสตร์	วงศ์	วิสัย
125	Unknown (เข็มบรรจบ)	<i>Timonius sp.</i>	Rubiaceae	S/ST
126	เข็มพระราม	<i>Chassalia curvijlora</i> (Wall.) Thwaites	Rubiaceae	S
127	เข็มไหม้	<i>Chassalia chartacea</i> Craib	Rubiaceae	S
128	เข็มไธแกรก	<i>Urophyllum griffithianum</i> Hook. f.	Rubiaceae	S/ST
129	ปัดขนใบหนา	<i>Lasianthus hirsutus</i> (Roxb.) Merr.	Rubiaceae	S
130	ปัดใบเกลี้ยง	<i>Lasianthus subcalvus</i> Craib	Rubiaceae	S
131	Unknown (พาโหมตัน)	<i>Saprosma sp.</i>	Rubiaceae	S
132	พาโหมหิน	<i>Psychotria rhinocerotis</i> Reinw. ex Blume	Rubiaceae	S
133	Unknown(พา โหมหินใบเกลี้ยง)	<i>Psychotria sp.</i>	Rubiaceae	S
134	พุดป่า	<i>Rothmannia schoemanii</i> (Teijsm. & Binn.) Tirveng.	Rubiaceae	T
135	แก้ว	<i>Murraya paniculata</i> (L.) Jack	Rutaceae	S/ST
136	เขยเดี่ยว	<i>Glycosmis lanceolata</i> (Blume) Teijsm. & Binn. ex Kurz	Rutaceae	S
137	เขยตายใบเขียว	<i>Glycosmis macrophylla</i> (Blume) Miq.	Rutaceae	S
138	Unknown (ส่องฟ้าแดง)	<i>Clausena sp.</i>	Rutaceae	S
139	คอเหี้ย	<i>Xerospermum noronhianum</i> (Blume) Blume	Sapindaceae	T
140	เงาะลำไย	<i>Paranephelium spirei</i> Lecomte	Sapindaceae	T
141	พะบัง	<i>Mischocarpus pentapetalus</i> (Roxb.) Radlk.	Sapindaceae	ST/T
142	มะเฟืองช้าง	<i>Lepisanthes tetraphylla</i> (Vahl) Radlk.	Sapindaceae	T
143	หอมไกลดง	<i>Harpullia arborea</i> (Blanco) Radlk.	Sapindaceae	ST/T
144	ขี้ผึ้ง	<i>Chrysophyllum roxburghii</i> G. Don	Sapotaceae	T
145	สะเดाप้า	<i>Ailanthus integrifolia</i> Lam.	Simaroubaceae	T
146	มะกอกพราน	<i>Turpinia pomifera</i> (Roxb.) DC	Staphyleaceae	ST/T
147	พุงทะลาย	<i>Scaphium scaphigerum</i> (G.Don) Guib. & Planch.	Sterculiaceae	T
148	ปอขนุน	<i>Sterculia balanphas</i> L.	Sterculiaceae	ST
149	ปอผ้าสาม	<i>Sterculia lanceolata</i> Cav.	Sterculiaceae	S
150	ปอพัดโบก	<i>Sterculia macrophylla</i> Vent.	Sterculiaceae	T
151	ปออีแก้ง	<i>Pterocymbium tinctorium</i> (Blanco) Merr.	Sterculiaceae	T
152	เหมือดสองขอบ	<i>Symplocos oxyphylla</i> Wall. ex DC.	Symplocaceae	T
153	โปรง	<i>Brownlowia helferiana</i> Pierre	Tiliaceae	T

ตารางที่ 2 (ต่อ)

ลำดับ	ชื่อชนิดไม้	ชื่อพฤกษศาสตร์	วงศ์	วิสัย
154	ปลาใบเม่า	<i>Microcos antidesmifolia</i> Burret	Tiliaceae	ST/T
155	แก้งซี่พระร่วง	<i>Celtis timorensis</i> Span.	Ulmaceae	T
156	ลั้งตั้งช้าง	<i>Dendrocnide sinuata</i> (Miq.) Chew	Urticaceae	S/ST
157	เตี้ยชะครุ	<i>Rinorea horneri</i> (Korth.) Kuntze	Violaceae	S

วงศ์ที่พบมากที่สุด 3 ลำดับแรก ได้แก่ Euphorbiaceae จำนวน 19 ชนิด รองลงมาคือวงศ์ Annonaceae 18 ชนิด และ Meliaceae 14 ชนิด

3) ชนิดพันธุ์กล้าไม้ (seedling) ในแปลงตัวอย่างถาวร ในพื้นที่อุทยานแห่งชาติคลองพนม จังหวัดสุราษฎร์ธานี จากแปลงตัวอย่าง ขนาด 1 x 1 เมตร จำนวน 144 แปลง พบกล้าไม้ที่มีความสูงน้อยกว่า 1.30 เมตร จำนวน 1,023 ต้น 36 วงศ์ (family) 98 ชนิด (species) ดังบัญชีรายชื่อในตารางที่ 3

ตารางที่ 3 บัญชีรายชื่อกล้าไม้ (seedling species list) ที่พบในแปลงตัวอย่างถาวร

ลำดับ	ชื่อชนิดไม้	ชื่อพฤกษศาสตร์	วงศ์	วิสัย
1	กระตูดไก่ดำ	<i>Justicia grossa</i> C.B.Clarke	Acanthaceae	S
2	ค้อนหมาขาว	<i>Ancistrocladus tectorius</i> (Lour.) Merr.	Ancistrocladaceae	C
3	กระตังงาป่า	<i>Polyalthia lateriflora</i> (Blume) King	Annonaceae	T
4	กล้วยค่าง	<i>Orophea enterocarpa</i> Maingay ex Hook.f. & Thomson	Annonaceae	S/ST
5	ตาราเถาว์	ยังไม่ทราบสกุล	Annonaceae	C
6	บุหงาเชิง	<i>Friesodielsia desmoides</i> (Craib) Steensis	Annonaceae	C
7	Unknown (ใบเป็ยวน้อย)	<i>Milusa sp.1</i>	Annonaceae	S/ST
8	พริกนกขน	<i>Orophea cuneiformis</i> King	Annonaceae	S/ST
9	ยางยัด	<i>Polyalthia simiarum</i> (Buch.-Ham. ex Hook. f. & Thomson) Benth.	Annonaceae	T
10	ระฆัง	<i>Milusa longipes</i> King	Annonaceae	S
11	สังหยู	<i>Polyalthia jenkinsii</i> (Hook.f. & Thomson) Hook.f. & Thomson	Annonaceae	T
12	สังหยูดอกม่วง	<i>Pseuduvaria fragrans</i>	Annonaceae	S/ST
13	สังหยูดำ	<i>Pseuduvaria rugosa</i> (Blume) Merr.	Annonaceae	T
14	สังหยูใบเล็ก	<i>Popowia pisocarpa</i> (Blume) Endl.	Annonaceae	S/ST
15	อีแรด	<i>Milusa horsfieldii</i> (Bennett) Baill. ex Pierre	Annonaceae	T
16	มูกเขา	<i>Hunteria zeylanica</i> (Retz.)Gardner ex Thwaites	Apocynaceae	ST/T

ตารางที่ 3 (ต่อ)

ลำดับ	ชื่อชนิดไม้	ชื่อพฤกษศาสตร์	วงศ์	วิสัย
17	ระย่อมตีนเป็ด	<i>Rauvolfia sumatrana</i> Jack	Apocynaceae	ST/T
18	รังไก่อ	<i>Arenca westerhoutii</i> Griff.	Arecaceae	P
19	ชิงชี่	<i>Capparis micracantha</i> DC.	Capparidaceae	S/ST
20	มะตุ๊ก	<i>Siphonodon celastrineus</i> Griff.	Celastraceae	ST/T
21	Unknown (มะแตกใบ บาง)	<i>Dichapetalum sp.1</i>	Dichapetalaceae	C
22	Unknown (มะแตกใบ หนา)	<i>Dichapetalum sp.2</i>	Dichapetalaceae	S
23	กรายดำ	<i>Hopea oblongifolia</i> Dyer	Dipterocarpaceae	T
24	ซำม่วง	<i>Anisoptera scaphula</i> (Roxb.) Kurz	Dipterocarpaceae	T
25	พนอง	<i>Shorea hypochra</i> Hance	Dipterocarpaceae	T
26	ยางเสียน	<i>Dipterocarpus gracilis</i> Blume	Dipterocarpaceae	T
27	จันเข	<i>Diospyros insidiosa</i> Bakh.	Ebenaceae	T
28	Unknown (จันเขาใบหนา)	<i>Diospyros sp.2</i>	Ebenaceae	T
29	ดำตะโก	<i>Diospyros wallichii</i> King & Gamble	Ebenaceae	ST/T
30	พลับกล้วย	<i>Diospyros frutescens</i> Blume	Ebenaceae	ST/T
31	พลับม่าน	<i>Diospyros kurzii</i> Hiern	Ebenaceae	ST/T
32	มะพลับทอง	<i>Diospyros transitoria</i> Bakh.	Ebenaceae	T
33	ข้าวเม่าเหล็ก	<i>Diospyros toposia</i> Buch.-Ham.	Ebenaceae	T
34	ส้มหลอด	<i>Elaeagnus latifolia</i> L.	Elaeagnaceae	C
35	กระตูด่าง	<i>Aporosa aurea</i> Hook.f.	Euphorbiaceae	ST
36	กริมเขา	<i>Aporosa microstachya</i> (Tul.) Müll.Arg.	Euphorbiaceae	S/ST
37	กาแรงหิน	<i>Koilodepas longifolium</i> Hook.f.	Euphorbiaceae	ST
38	unknown ชันทองเหม็นเขียว	<i>Drypetes sp.</i>	Euphorbiaceae	S
39	เปิ้ล้าเงิน	<i>Croton kongensis</i> Gagnep.	Euphorbiaceae	S
40	โฝใบขน	<i>Mallotus dispar</i> (Blume) Müll.Arg.	Euphorbiaceae	S/ST
41	มะไฟดิน	<i>Baccaurea ptychopyxis</i> Airy Shaw	Euphorbiaceae	S/ST
42	โลดทะนงใหญ่	<i>Trigonostemon phyllocalyx</i> Gagnep.	Euphorbiaceae	S/ST
43	กรวยป่า	<i>Casearia grewiifolia</i> Vent.	Flacourtiaceae	T
44	อ้ายเบา	<i>Ryparosa javanica</i> (Blume) Kurz ex Koord. & Valetton	Flacourtiaceae	T
45	ส้มแขก	<i>Garcinia atroviridis</i> Griff. ex T. Anderson	Guttiferae (Clusiaceae)	T

ตารางที่ 3 (ต่อ)

ลำดับ	ชื่อชนิดไม้	ชื่อพฤกษศาสตร์	วงศ์	วิสัย
46	ชะมวงเล็ก	<i>Garcinia parvifolia</i> (Miq.) Miq.	Guttiferae (Clusiaceae)	ST/T
47	นึ่งเลง	<i>Gomphandra quadrifida</i> (Blume) Sleumer	Icacinaceae	S
48	กะทังใบแข็ง	<i>Litsea robusta</i> Blume	Lauraceae	T
49	กะทังป่า	<i>Litsea costata</i> Boerl.	Lauraceae	T
50	ทังแมงดาใบยาว	<i>Beilschmiedia pahangensis</i> Gamble	Lauraceae	ST
51	ทังร่างแห	<i>Endiandra wrayi</i> Gamble	Lauraceae	T
52	สีไทรเกลี้ยง	<i>Dehaasia cuneata</i> (Blume) Blume	Lauraceae	T
53	หมากขี้ยายขาว	<i>Cryptocarya ferrea</i> Blume	Lauraceae	T
54	แหร์เขี้ยว	<i>Dehaasia incrassata</i> (Jack) Kosterm.	Lauraceae	T
55	จิกนา	<i>Barringtonia acutangula</i> (L.) Gaertn.	Lecythidaceae	ST
56	กระแจะ	<i>Callerya atropurpurea</i> (Wall.) A.M.Schot	Leguminosae	T
57	Unknown (แฉะเถาว์)	<i>Derris</i> sp.	Leguminosae	C
58	ทลายเขา	<i>Antheroporum glaucum</i> Z.Weii	Leguminosae	ST
59	พลองหาง	<i>Memecylon dichotomum</i> C. B. Clarke ex King	Melastomataceae	S/ST
60	กั๊ดลิ้นดง	<i>Walsura pinnata</i> Hassk.	Meliaceae	T
61	จันทน์ชะมด	<i>Aglaia silvestris</i> (M.Roem.) Merr.	Meliaceae	T
62	ตาเสือกลางสาด	<i>Dysoxylum densiflorum</i> (Blume) Miq.	Meliaceae	T
63	Unknown (กลางสาดใบใหญ่)	<i>Aglaia</i> sp.1	Meliaceae	T
64	สังเคียดกล้อง	<i>Aglaia argentea</i> Blume	Meliaceae	T
65	สังเคียดล้งสาด	<i>Aglaia tomentosa</i> Teijsm. & Binn.	Meliaceae	ST
66	สังเคียดใหญ่	<i>Aglaia teysmanniana</i> (Miq.) Miq.	Meliaceae	T
67	ตาเสือ	<i>Aglaia pachyphylla</i> Miq.	Meliaceae	T
68	สังกรด	<i>Aglaia elliptica</i> (C.DC.) Blume	Meliaceae	T
69	สังกะโต้ง	<i>Aglaia lawii</i> (Wight) C.J.Saldanha ex Ramamoorthy	Meliaceae	ST/T
70	หาด	<i>Artocarpus lakoocha</i> Roxb.	Moraceae	T
71	ยางน่อง	<i>Antiaris toxicaria</i> Lesch.	Moraceae	T
72	เลือดควายใบเล็ก	<i>Knema latericia</i> Elmer	Myristicaceae	ST/T
73	รามใบใหญ่	<i>Ardisia congesta</i> Ridl.	Myrsinaceae	S
74	Unknown (ว่านนางตัด)	<i>Labisia</i> sp.	Myrsinaceae	H

ตารางที่ 3 (ต่อ)

ลำดับ	ชื่อชนิดไม้	ชื่อพฤกษศาสตร์	วงศ์	วิสัย
75	ชมพู่นกปีกซีโต้	<i>Syzygium pseudoformosum</i> (King) Merr. & L.M.Perry	Myrtaceae	ST
76	แดง	<i>Syzygium angkae</i> (Craib) Chantar. & J.Parn. subsp. <i>spissum</i> (Craib) Chantar. & J.Parn.	Myrtaceae	T
77	มันหมู	<i>Strombosia javanica</i> Blume	Olacaceae	T
78	ลิ้นควาย	<i>Galearia fulva</i> (Tul.) Miq.	Pandaceae	S/ST
79	สลอดป่า	<i>Microdesmis caseariifolia</i> Planch.	Pandaceae	S/ST
80	ข้างเผือก	<i>Xanthophyllum punctatum</i> Meijden	Polygalaceae	ST
81	ซุมแสงง่ามใบหนาม	<i>Xanthophyllum vitellinum</i> D.Dietr.	Polygalaceae (Xanthophyllaceae)	T
82	เข็มใบใหญ่	<i>Ixora grandifolia</i> Zoll. & Moritzi	Rubiaceae	S/ST
83	เข็มพระราม	<i>Chassalia curviflora</i> (Wall.) Thwaites	Rubiaceae	S
84	เข็มไอ้แกรก	<i>Urophyllum griffithianum</i> Hook. f.	Rubiaceae	S/ST
85	พาโหมหิน	<i>Psychotria rhinocerotis</i> Reinw. ex Blume	Rubiaceae	S
86	พุดป่า	<i>Rothmannia schoemanii</i> (Teijsm. & Binn.) Tirveng.	Rubiaceae	T
87	unknown	ไม้ทราบสกุล	Rubiaceae	
88	เขยเดี่ยว	<i>Glycosmis lanceolata</i> (Blume) Teijsm. & Binn. ex Kurz	Rutaceae	S
89	แดงน้ำ	<i>Pometia pinnata</i> J.R. & G. Forst.	Sapindaceae	T
90	พะบัง	<i>Mischocarpus pentapetalus</i> (Roxb.) Radlk.	Sapindaceae	ST/T
91	มะเฟืองข้าง	<i>Lepisanthes tetraphylla</i> (Vahl) Radlk.	Sapindaceae	T
92	ซี่ผึ้ง	<i>Chrysophyllum roxburghii</i> G. Don	Sapotaceae	T
93	สะเดाप้า	<i>Ailanthus integrifolia</i> Lam.	Simaroubaceae	T
94	ปอขนุน	<i>Sterculia balanghas</i> L.	Sterculiaceae	ST
95	ปอผ้าสาม	<i>Sterculia lanceolata</i> Cav.	Sterculiaceae	S
96	เหมือดสองขอบ	<i>Symplocos oxyphylla</i> Wall. ex DC.	Symplocaceae	T
97	ลิงตั้งข้าง	<i>Dendrocnide sinuata</i> (Miq.) Chew	Urticaceae	S/ST
98	เตี้ยชะครู	<i>Rinorea horneri</i> (Korth.) Kuntze	Violaceae	S

วงศ์ที่พบมากที่สุด 3 ลำดับแรก ได้แก่ Annonaceae จำนวน 13 ชนิด รองลงมาคือวงศ์ Meliaceae 10 ชนิด และ Euphorbiaceae 8 ชนิด

ผลการวิเคราะห์ข้อมูลเชิงปริมาณของสังคมพืชในแปลงตัวอย่าง

1) ข้อมูลเชิงปริมาณของไม้ใหญ่ (tree quantitative data) ในแปลงตัวอย่างขนาด 10 x 10 เมตร จำนวน 144 แปลง มีพื้นที่รวม 14,400 ตารางเมตร หรือ 1.44 เฮกตาร์ (ha) ซึ่งมีผลการวิเคราะห์ ดังนี้

1.1) ความหนาแน่นของไม้ใหญ่ จากผลการศึกษาพบว่าชนิดพันธุ์ที่มีความหนาแน่นมากที่สุดในแปลงตัวอย่าง 5 อันดับแรก ได้แก่ พริกนกขน มันหมู กล้วยค่าง กะทังใบแข็ง และตาเสือกลางสาด มีค่าความหนาแน่น 56.944, 47.222, 32.639, 21.528 และ 21.528 ต้นต่อเฮกตาร์ ตามลำดับ โดยชนิดพันธุ์ไม้ที่มีความหนาแน่นในลำดับที่ 1 และ 3 นั้น มีวิสัยเป็นไม้พุ่มหรือไม้ต้นขนาดเล็ก สูงไม่เกิน 15 เมตร

1.2) ความถี่ของไม้ใหญ่ พบว่าพันธุ์ไม้ที่มีความถี่ในการพบมากที่สุดในแปลงตัวอย่าง 5 อันดับแรก ได้แก่ พริกนกขน มันหมู กล้วยค่าง กะทังใบแข็ง และตาเสือกลางสาด มีค่าความถี่ 38.194, 36.111, 24.306, 19.444 และ 17.361 เปอร์เซ็นต์ ตามลำดับ ซึ่งมีแนวโน้มของลำดับไปในทิศทางเดียวกับค่าความหนาแน่น

1.3) ความเด่นของไม้ใหญ่ พบว่าชนิดพันธุ์ไม้ที่มีขนาดพื้นที่หน้าตัดมากที่สุดในแปลงตัวอย่าง 5 อันดับแรก ได้แก่ กะทังใบแข็ง มันหมู อ้ายเบา ตาเสือกลางสาด และ สมพง มีค่าความเด่นหรือขนาดพื้นที่หน้าตัด 2.978, 2.456, 1.447, 1.302 และ 1.177 ตารางเมตรต่อเฮกตาร์ ตามลำดับ

1.4) ดัชนีความสำคัญทางนิเวศ (IVI) พบว่า พันธุ์ไม้ที่มีความโดดเด่นมากที่สุดในแปลงตัวอย่าง 5 อันดับแรก ได้แก่ มันหมู พริกนกขน กะทังใบแข็ง ตาเสือกลางสาด และ กล้วยค่าง โดยมีค่า IVI 21.226, 18.012, 15.725, 10.810, และ 10.284 ตามลำดับ รายละเอียดตามตารางที่ 4

ตารางที่ 4 ข้อมูลเชิงปริมาณของไม้ใหญ่ในแปลงตัวอย่างถาวร

ชื่อชนิดไม้	density (tree/ha)	frequency (%)	Dominance (m ² /ha)	RD (%)	RF (%)	RDo (%)	IVI	Rank
มันหมู	47.222	36.111	2.456	7.456	6.484	7.286	21.226	1
พริกนกขน	56.944	38.194	0.729	8.991	6.858	2.163	18.012	2
กะทังใบแข็ง	21.528	19.444	2.978	3.399	3.491	8.834	15.725	3
ตาเสือกลางสาด	21.528	17.361	1.447	3.399	3.117	4.293	10.810	4
กล้วยค่าง	32.639	24.306	0.258	5.154	4.364	0.767	10.284	5
อ้ายเบา	15.278	14.583	1.302	2.412	2.618	3.862	8.893	6
สังกรด	14.583	13.889	0.769	2.303	2.494	2.280	7.076	7

ตารางที่ 4 (ต่อ)

ชื่อชนิดไม้	density (tree/ha)	frequency (%)	Dominance (m ² /ha)	RD (%)	RF (%)	RDo (%)	IVI	Rank
สังหยุดดำ	16.667	14.583	0.486	2.632	2.618	1.440	6.690	8
แห้วเขียว	15.278	13.194	0.568	2.412	2.369	1.684	6.465	9
กระแจะ	13.889	12.500	0.386	2.193	2.244	1.146	5.583	10
Unknown (लगसलडडड)	10.417	10.417	0.690	1.645	1.870	2.046	5.561	11
โปลง	7.639	6.944	1.036	1.206	1.247	3.074	5.527	12
ตาลือ	9.722	9.028	0.634	1.535	1.621	1.881	5.037	13
กระดงป่า	11.806	10.417	0.393	1.864	1.870	1.167	4.901	14
กรวยป่า	7.639	7.639	0.745	1.206	1.372	2.209	4.787	15
แดงน้ำ	4.861	4.861	0.996	0.768	0.873	2.954	4.594	16
กะทังป่า	6.250	6.250	0.778	0.987	1.122	2.309	4.418	17
ทลายเขา	11.111	9.028	0.324	1.754	1.621	0.963	4.338	18
กาแร้งหิน	11.111	9.028	0.237	1.754	1.621	0.702	4.077	19
พลาใบเฒ่า	9.028	9.028	0.344	1.425	1.621	1.019	4.066	20
เลียงผิง	2.083	1.389	1.066	0.329	0.249	3.161	3.740	21
สมพง	0.694	0.694	1.177	0.110	0.125	3.492	3.726	22
จิกนา	9.722	9.028	0.169	1.535	1.621	0.503	3.659	23
लगसल	7.639	6.250	0.381	1.206	1.122	1.130	3.459	24
พลับมาน	8.333	7.639	0.165	1.316	1.372	0.488	3.176	25
สมอพิเภก	2.083	2.083	0.831	0.329	0.374	2.466	3.169	26
สังหยูใบเล็ก	8.333	8.333	0.088	1.316	1.496	0.260	3.072	27
พุดป่า	4.167	4.167	0.548	0.658	0.748	1.625	3.031	28
กรายดำ	6.944	6.250	0.179	1.096	1.122	0.531	2.750	29
ยางเสียน	4.861	4.861	0.336	0.768	0.873	0.996	2.637	30
ตะแบกนา	1.389	1.389	0.667	0.219	0.249	1.978	2.447	31
น่อง	4.861	4.861	0.241	0.768	0.873	0.715	2.355	32
กะทังปิ้ง	4.167	4.167	0.319	0.658	0.748	0.945	2.351	33
ซ้างแหก	5.556	5.556	0.141	0.877	0.998	0.417	2.292	34
หาด	5.556	5.556	0.130	0.877	0.998	0.385	2.259	35
อีแรด	4.861	4.861	0.164	0.768	0.873	0.488	2.128	36
กะทังใบขน	2.083	2.083	0.473	0.329	0.374	1.403	2.106	37
จำปาป่า	1.389	1.389	0.547	0.219	0.249	1.624	2.093	38
มูกเขา	4.861	4.861	0.137	0.768	0.873	0.407	2.048	39

ตารางที่ 4 (ต่อ)

ชื่อชนิดไม้	density (tree/ha)	frequency (%)	Dominance (m2/ha)	RD (%)	RF (%)	RDo (%)	IVI	Rank
เปล้าใหญ่	7.639	4.167	0.027	1.206	0.748	0.080	2.034	40
ดีหมีดง	4.861	4.167	0.118	0.768	0.748	0.350	1.866	41
ยมหอม	2.778	2.083	0.352	0.439	0.374	1.046	1.858	42
ยางยืด	4.167	3.472	0.193	0.658	0.623	0.572	1.853	43
พนอง	1.389	1.389	0.464	0.219	0.249	1.378	1.846	44
สังเคียดใบสาก	3.472	2.778	0.258	0.548	0.499	0.765	1.812	45
Unknown (จันทน์ขาว)	3.472	3.472	0.202	0.548	0.623	0.599	1.771	46
พวงชมพู (ปอก้านยาว)	2.083	1.389	0.386	0.329	0.249	1.144	1.723	47
แลนบาน	4.167	3.472	0.140	0.658	0.623	0.414	1.696	48
ท้าวแสนปม	5.556	4.167	0.023	0.877	0.748	0.067	1.692	49
ดงน้ำ	4.167	4.167	0.084	0.658	0.748	0.249	1.655	50
ส้มแขก	4.167	3.472	0.124	0.658	0.623	0.369	1.650	51
มะพลับทอง	2.778	2.778	0.237	0.439	0.499	0.703	1.640	52
แหลคางคก	1.389	1.389	0.385	0.219	0.249	1.141	1.610	53
ปออีแก้ง	2.778	2.778	0.218	0.439	0.499	0.646	1.583	54
ก่อเกรียม	3.472	3.472	0.132	0.548	0.623	0.390	1.562	55
ชมพู่นกปากคีโต	4.167	4.167	0.050	0.658	0.748	0.147	1.553	56
พุงทะลาย	4.167	3.472	0.077	0.658	0.623	0.229	1.511	57
พระเจ้าห้าพระองค์	2.778	2.778	0.168	0.439	0.499	0.498	1.435	58
หมักฟัก	3.472	3.472	0.084	0.548	0.623	0.249	1.420	59
ตาเสือเหลือง	3.472	3.472	0.070	0.548	0.623	0.207	1.379	60
ขี้ผึ้ง	2.083	2.083	0.211	0.329	0.374	0.627	1.330	61
กัตลันดง	2.778	2.778	0.130	0.439	0.499	0.385	1.323	62
เลือดควายใบเล็ก	3.472	3.472	0.050	0.548	0.623	0.147	1.319	63
เหรียญ	0.694	0.694	0.354	0.110	0.125	1.051	1.285	64
สังหุ	3.472	3.472	0.033	0.548	0.623	0.098	1.270	65
มะม่วงเลือด	2.778	2.778	0.105	0.439	0.499	0.312	1.250	66
มันปู	2.083	2.083	0.166	0.329	0.374	0.491	1.194	67
หว้าใบเข็ม	2.778	2.778	0.049	0.439	0.499	0.146	1.083	68
มะเฟืองช้าง	1.389	1.389	0.198	0.219	0.249	0.586	1.055	69
ตำตะโก	2.778	2.778	0.037	0.439	0.499	0.109	1.046	70

ตารางที่ 4 (ต่อ)

ชื่อชนิดไม้	density (tree/ha)	frequency (%)	Dominance (m ² /ha)	RD (%)	RF (%)	RDo (%)	IVI	Rank
กระดุกค่าง	2.778	2.778	0.028	0.439	0.499	0.082	1.019	71
ขุนแทนนิ้วมือ	2.778	2.778	0.021	0.439	0.499	0.061	0.999	72
ปอขนุน	2.778	2.778	0.016	0.439	0.499	0.049	0.986	73
โผใบขน	2.778	2.778	0.008	0.439	0.499	0.023	0.960	74
ฮับ	2.083	2.083	0.071	0.329	0.374	0.211	0.914	75
ปอพัคโปก	1.389	1.389	0.150	0.219	0.249	0.444	0.913	76
สังเคียดใบใหญ่	1.389	1.389	0.148	0.219	0.249	0.440	0.908	77
ไหม้	2.083	2.083	0.065	0.329	0.374	0.194	0.897	78
กรวยป่าใต้	2.083	2.083	0.064	0.329	0.374	0.191	0.894	79
ลั้งตั้งข้าง	2.778	2.083	0.018	0.439	0.374	0.054	0.867	80
สังเคียดใหญ่	2.083	2.083	0.050	0.329	0.374	0.150	0.853	81
ผูก	1.389	1.389	0.120	0.219	0.249	0.357	0.826	82
สลอดป่า	2.083	2.083	0.040	0.329	0.374	0.119	0.822	83
มะยมป่า	0.694	0.694	0.198	0.110	0.125	0.586	0.820	84
จันทน์แดง	0.694	0.694	0.197	0.110	0.125	0.585	0.819	85
ไม้ก่อก่อ	1.389	1.389	0.118	0.219	0.249	0.350	0.819	86
จำไทร	2.083	2.083	0.033	0.329	0.374	0.099	0.802	87
พลับพลึง	2.083	2.083	0.033	0.329	0.374	0.097	0.800	88
กรมใบใหญ่	2.083	2.083	0.024	0.329	0.374	0.072	0.775	89
กระดุกไก่ใบขน	2.083	2.083	0.017	0.329	0.374	0.050	0.753	90
เต่าร้างแดง	2.083	2.083	0.012	0.329	0.374	0.037	0.740	91
เหมือดสองขอบ	1.389	1.389	0.083	0.219	0.249	0.245	0.714	92
สีไทรเกลี้ยง	1.389	1.389	0.079	0.219	0.249	0.234	0.703	93
สะเดาป่า	0.694	0.694	0.153	0.110	0.125	0.453	0.688	94
กำจัดหน่วย	0.694	0.694	0.145	0.110	0.125	0.431	0.666	95
มะม่วงป้อม	0.694	0.694	0.138	0.110	0.125	0.409	0.643	96
ค่างเต็น	1.389	1.389	0.056	0.219	0.249	0.167	0.636	97
สังเคียดลั้งสาด	1.389	1.389	0.046	0.219	0.249	0.137	0.606	98
แดง	1.389	1.389	0.044	0.219	0.249	0.132	0.601	99
ขาวนา	0.694	0.694	0.122	0.110	0.125	0.361	0.596	100
เงาะลำไย	2.778	0.694	0.010	0.439	0.125	0.030	0.593	101
ขนุนปาน	1.389	1.389	0.039	0.219	0.249	0.117	0.585	102

ตารางที่ 4 (ต่อ)

ชื่อชนิดไม้	density (tree/ha)	frequency (%)	Dominance (m ² /ha)	RD (%)	RF (%)	RDo (%)	IVI	Rank
Unknown (ตำหยาวกิ่งเทา)	1.389	1.389	0.032	0.219	0.249	0.096	0.565	103
มะเตี๋ยปล้อง	1.389	1.389	0.032	0.219	0.249	0.095	0.564	104
ซำม่วง	1.389	1.389	0.011	0.219	0.249	0.033	0.502	105
มะไฟดิน	1.389	1.389	0.009	0.219	0.249	0.026	0.495	106
มะดุก	1.389	1.389	0.007	0.219	0.249	0.022	0.491	107
แพ	0.694	0.694	0.069	0.110	0.125	0.206	0.440	108
มะกายคัต	0.694	0.694	0.062	0.110	0.125	0.184	0.418	109
คอห้อย	0.694	0.694	0.061	0.110	0.125	0.181	0.415	110
ลุงขน	0.694	0.694	0.050	0.110	0.125	0.147	0.381	111
ตะเคียนแก้ว	0.694	0.694	0.047	0.110	0.125	0.139	0.373	112
ส้มลิงแกนเกลี้ยง	0.694	0.694	0.045	0.110	0.125	0.134	0.369	113
เสี้ยนเสียม	0.694	0.694	0.044	0.110	0.125	0.130	0.364	114
ท้ายเผาขาว	0.694	0.694	0.043	0.110	0.125	0.127	0.361	115
unknown (กลางสาตเขาใบเล็ก)	0.694	0.694	0.042	0.110	0.125	0.123	0.358	116
ขี้มันขน	1.389	0.694	0.002	0.219	0.125	0.007	0.351	117
ปอขน	0.694	0.694	0.033	0.110	0.125	0.099	0.333	118
แก้งขี้พระร่วง	0.694	0.694	0.028	0.110	0.125	0.084	0.319	119
มะไฟกา	0.694	0.694	0.022	0.110	0.125	0.064	0.298	120
หนังหนามผลตั้ง	0.694	0.694	0.021	0.110	0.125	0.062	0.297	121
กระดั่งจาดง	0.694	0.694	0.020	0.110	0.125	0.061	0.295	122
มะมุ่น	0.694	0.694	0.020	0.110	0.125	0.060	0.294	123
สามเกลอ	0.694	0.694	0.019	0.110	0.125	0.057	0.292	124
พริ้วเร่	0.694	0.694	0.016	0.110	0.125	0.048	0.282	125
แก้วดง	0.694	0.694	0.016	0.110	0.125	0.047	0.281	126
ทุเรียนดง	0.694	0.694	0.015	0.110	0.125	0.046	0.280	127
unknown (ไข่นกใบใหญ่)	0.694	0.694	0.014	0.110	0.125	0.041	0.276	128
ประยงค์ป่า	0.694	0.694	0.012	0.110	0.125	0.037	0.271	129
อินตำ	0.694	0.694	0.011	0.110	0.125	0.033	0.268	130
ข้าวเฒ่าเหล็ก	0.694	0.694	0.011	0.110	0.125	0.031	0.266	131
ปอขนุน(ปอใบเล็ก)	0.694	0.694	0.010	0.110	0.125	0.031	0.265	132

ตารางที่ 4 (ต่อ)

ชื่อชนิดไม้	density (tree/ha)	frequency (%)	Dominance (m ² /ha)	RD (%)	RF (%)	RDo (%)	IVI	Rank
กาแพต้นขาว	0.694	0.694	0.010	0.110	0.125	0.030	0.264	133
แหล่ท้องขาว	0.694	0.694	0.008	0.110	0.125	0.025	0.259	134
ทั้งร่างแห	0.694	0.694	0.008	0.110	0.125	0.024	0.258	135
มะกอกพราน	0.694	0.694	0.008	0.110	0.125	0.023	0.257	136
สังเคียดขนสาก	0.694	0.694	0.008	0.110	0.125	0.023	0.257	137
มะไฟรี	0.694	0.694	0.007	0.110	0.125	0.020	0.255	138
ตาเสือขนนุ่ม	0.694	0.694	0.006	0.110	0.125	0.018	0.253	139
ค้ำคาว	0.694	0.694	0.006	0.110	0.125	0.017	0.251	140
สมอติงู	0.694	0.694	0.005	0.110	0.125	0.013	0.248	141
กะทังขนสั้น	0.694	0.694	0.004	0.110	0.125	0.011	0.245	142
เตื่อใบหว้า	0.694	0.694	0.004	0.110	0.125	0.010	0.245	143
รงเขา	0.694	0.694	0.003	0.110	0.125	0.009	0.243	144
unknown	0.694	0.694	0.003	0.110	0.125	0.009	0.243	145
ชุมแสงง่ามใบหนาม	0.694	0.694	0.003	0.110	0.125	0.008	0.243	146
ครีน	0.694	0.694	0.003	0.110	0.125	0.008	0.242	147
ปอฝ้าย	0.694	0.694	0.002	0.110	0.125	0.007	0.242	148
ผักหนามข้าง	0.694	0.694	0.002	0.110	0.125	0.006	0.240	149
หัวกา	0.694	0.694	0.002	0.110	0.125	0.005	0.240	150
เตื่อดิน	0.694	0.694	0.002	0.110	0.125	0.005	0.239	151
ทั้งแมงดา	0.694	0.694	0.001	0.110	0.125	0.004	0.239	152
บุหร่ง	0.694	0.694	0.001	0.110	0.125	0.004	0.239	153
ชะมวงเล็ก	0.694	0.694	0.001	0.110	0.125	0.004	0.238	154
สังกะไต้ง	0.694	0.694	0.001	0.110	0.125	0.003	0.238	155
กระตุกไก่	0.694	0.694	0.001	0.110	0.125	0.003	0.237	156
คำรอกใบยาว	0.694	0.694	0.001	0.110	0.125	0.003	0.237	157

1.5) ค่าดัชนีความหลากหลายของชนิดพันธุ์ของไม้ใหญ่ในแปลงตัวอย่างมีค่าที่ค่อนข้างสูง โดยเมื่อคำนวณตามวิธีของ Shannon-Wiener มีค่าเท่ากับ 4.289 ตามวิธีของ Simpson มีค่าเท่ากับ 0.975 และตามวิธีของ Fisher มีค่าเท่ากับ 54.637 มีค่าดัชนีความสม่ำเสมอตามวิธีของ Pielou อยู่ที่ 0.848 รายละเอียดตามตารางผนวก 2

1.6) ปริมาตรไม้ใหญ่เฉพาะในส่วนที่สามารถทำเป็นสินค้าได้ ตามสูตรการคำนวณของวุฒิพล (2541) มีปริมาตรไม้เฉลี่ยเท่ากับ 128.294 ลูกบาศก์เมตร ต่อ เฮกตาร์

1.7) มวลชีวภาพเหนือพื้นดินของไม้ใหญ่ที่มีขนาดเส้นวัดรอบ (GBH) ตั้งแต่ 13.5 ซม. ขึ้นไป โดยใช้สมการแอลโลเมตรี ของ Tsutsumi (1983) สามารถคำนวณมวลชีวภาพเหนือพื้นดินเฉลี่ยเท่ากับ 301.790 ตัน ต่อ เฮกตาร์

1.8) การสะสมของธาตุคาร์บอนในมวลชีวภาพเหนือพื้นดิน โดยใช้หลักของ IPCC (2006) มีค่าเท่ากับ 141.841 ตันคาร์บอนไดออกไซด์เทียบเท่า ต่อ เฮกตาร์

2) ข้อมูลเชิงปริมาณของไม้หนุ่ม (sapling quantitative data) ในแปลงตัวอย่างขนาด 4 x 4 เมตร จำนวน 144 แปลง มีพื้นที่รวม 2,304 ตารางเมตร หรือ 0.23 เฮกตาร์ (ha) มีผลการวิเคราะห์ ดังนี้

1.1) ความหนาแน่นของไม้หนุ่ม จากผลการศึกษาพบว่าชนิดพันธุ์ที่มีความหนาแน่นมากที่สุดในแปลงตัวอย่าง 5 อันดับแรก ได้แก่ เข็มพระราม ไผ่ใบขน มะไฟดิน สังกะยมม่วง และกล้วยค่าง มีค่าความหนาแน่น 1,011.285, 655.382, 421.007, 334.201 และ 325.521 ตันต่อเฮกตาร์ ตามลำดับ โดยชนิดพันธุ์ไม้ทั้งหมด มีวิสัยเป็นไม้พุ่มหรือไม้ต้นขนาดเล็ก ส่วนที่มีวิสัยเป็นไม้ยืนต้นขนาดใหญ่และมีค่าความหนาแน่นสูงสุด พบว่า มันหมู อยู่ในลำดับที่ 6 มีค่าความหนาแน่น 312.5 ตัน ต่อ เฮกตาร์

1.2) ความถี่ของไม้หนุ่ม พบว่าพันธุ์ไม้ที่มีความถี่ในการพบมากที่สุดในแปลงตัวอย่าง 5 อันดับแรก ได้แก่ เข็มพระราม ไผ่ใบขน มะไฟดิน เตี้ยชะครุ และกล้วยค่าง มีค่าความถี่ 65.278, 54.167, 37.500, 36.806 และ 32.639 เปอร์เซ็นต์ ตามลำดับ โดยชนิดพันธุ์ไม้ทั้งหมด มีวิสัยเป็นไม้พุ่มหรือไม้ต้นขนาดเล็ก ส่วนที่มีวิสัยเป็นไม้ยืนต้นขนาดใหญ่และมีค่าความถี่สูงสุด พบว่า มันหมู อยู่ในลำดับที่ 7 มีค่าความหนาแน่น 31.25 เปอร์เซ็นต์

1.3) ดัชนีความสำคัญทางนิเวศของไม้หนุ่ม พบว่า พันธุ์ไม้ที่มีความโดดเด่นมากที่สุดในแปลงตัวอย่าง 5 อันดับแรก ได้แก่ เข็มพระราม ไผ่ใบขน มะไฟดิน เตี้ยชะครุ และสังกะยมม่วง โดยมีค่า IVI 19.879, 14.183, 9.407, 7.966, และ 7.706 ตามลำดับ ซึ่งมีวิสัยเป็นไม้พุ่มหรือไม้ยืนต้นขนาดเล็กทั้งหมด ส่วนที่มีวิสัยเป็นไม้ยืนต้นขนาดใหญ่และมีค่าดัชนีความสำคัญ สูงสุด พบว่า มันหมู อยู่ในลำดับที่ 7 มีค่า IVI 7.357 มีรายละเอียดตามตารางที่ 5

1.4) ดัชนีความหลากหลายทางชีวภาพของไม้หนุ่ม ตามวิธีของ Shannon-Weiner มีค่าเท่ากับ 3.996 ตามวิธีของ Simpson มีค่าเท่ากับ 0.962 และ วิธีของ Fisher มีค่าเท่ากับ 41.161 โดยมีค่าดัชนีความสม่ำเสมอตามวิธีของ Pielou เท่ากับ 0.79 (ภาคผนวก 2)

ตารางที่ 5 ข้อมูลเชิงปริมาณของไม้หนุ่มในแปลงตัวอย่างถาวร

ชื่อชนิดไม้	density (tree/ha)	frequency (%)	RD (%)	RF (%)	IVI	Rank
เข็มพระราม	1011.285	65.278	12.725	7.154	19.879	1
ไผ่ใบขน	655.382	54.167	8.247	5.936	14.183	2
มะไฟดิน	421.007	37.500	5.298	4.110	9.407	3
เตี้ยชะครุ	312.500	36.806	3.932	4.033	7.966	4
สังหยุดดอกม่วง	334.201	31.944	4.205	3.501	7.706	5
กล้วยค่าง	325.521	32.639	4.096	3.577	7.673	6
มันหมู	312.500	31.250	3.932	3.425	7.357	7
สังหยุดดำ	234.375	31.250	2.949	3.425	6.374	8
Unknown(มะแตกใบหนา)	217.014	22.917	2.731	2.511	5.242	9
พลับมาน	182.292	22.222	2.294	2.435	4.729	10
กระดุกค่าง	177.951	17.361	2.239	1.903	4.142	11
จิกนา	138.889	19.444	1.748	2.131	3.879	12
เข็มไฉ้แกรก	121.528	16.667	1.529	1.826	3.356	13
Unknown (ขันทองเหม็นเขียว)	121.528	15.278	1.529	1.674	3.203	14
กระแจะ	108.507	15.278	1.365	1.674	3.040	15
พุดป่า	108.507	15.278	1.365	1.674	3.040	16
สังหยูใบเล็ก	108.507	14.583	1.365	1.598	2.964	17
นีเลง	99.826	13.194	1.256	1.446	2.702	18
กระดุกไก่อดำ	117.188	11.111	1.475	1.218	2.692	19
พลองหาง	95.486	13.194	1.202	1.446	2.647	20
ท้าวแสนปม	86.806	13.194	1.092	1.446	2.538	21
สังกรด	91.146	12.500	1.147	1.370	2.517	22
พริกนกขน	82.465	11.806	1.038	1.294	2.331	23
สังเคียดใหญ่	78.125	11.111	0.983	1.218	2.201	24
กะตังใบ	73.785	11.111	0.928	1.218	2.146	25
อ้ายเบา	73.785	11.111	0.928	1.218	2.146	26
ข้าวเม่าเหล็ก	60.764	8.333	0.765	0.913	1.678	27
สลอดป่า	60.764	8.333	0.765	0.913	1.678	28
น่อง	47.743	7.639	0.601	0.837	1.438	29
ค้างคาว	52.083	6.944	0.655	0.761	1.416	30
โลดทะนงใหญ่	56.424	6.250	0.710	0.685	1.395	31
หนังหนามผลตั้ง	47.743	6.944	0.601	0.761	1.362	32
Unknown(กลางสาดใบใหญ่)	43.403	6.944	0.546	0.761	1.307	33

ตารางที่ 5 (ต่อ)

ชื่อชนิดไม้	density (tree/ha)	frequency (%)	RD (%)	RF (%)	IVI	Rank
ตาเลื่อกลางสาด	43.403	6.250	0.546	0.685	1.231	34
ตาเลื่อ	43.403	6.250	0.546	0.685	1.231	35
ตำตะโก	52.083	4.861	0.655	0.533	1.188	37
รงเขา	39.063	6.250	0.492	0.685	1.176	38
สังหยู	39.063	6.250	0.492	0.685	1.176	39
อีแรด	39.063	6.250	0.492	0.685	1.176	40
แหรเขี้ยว	39.063	5.556	0.492	0.609	1.100	41
ปอผ่าสาม	39.063	5.556	0.492	0.609	1.100	42
ลิไทรเกลี้ยง	39.063	5.556	0.492	0.609	1.100	43
เขยเดี่ยว	34.722	5.556	0.437	0.609	1.046	44
กาแรงหิน	34.722	4.861	0.437	0.533	0.970	45
ขุนแทนนิ้วมือ	34.722	4.861	0.437	0.533	0.970	46
สะเดาป่า	34.722	4.861	0.437	0.533	0.970	47
เปล้าเงิน	30.382	4.861	0.382	0.533	0.915	48
กระดุกไก่ใบขน	30.382	4.861	0.382	0.533	0.915	49
ดงน้ำ	30.382	4.861	0.382	0.533	0.915	50
Unknown(จันทเขี้ยวใบหนา)	34.722	4.167	0.437	0.457	0.894	51
เข็มไหม้	30.382	4.167	0.382	0.457	0.839	52
มะเฒ่าควาย	30.382	4.167	0.382	0.457	0.839	53
เขยตายใบเขี้ยว	26.042	4.167	0.328	0.457	0.784	54
ชุมแสงง่ามใบหนาม	26.042	4.167	0.328	0.457	0.784	55
มะดุก	26.042	4.167	0.328	0.457	0.784	56
มะพลับทอง	26.042	4.167	0.328	0.457	0.784	57
ยางเสียน	26.042	4.167	0.328	0.457	0.784	58
ชมพูนกปีกซี่ใต้	26.042	3.472	0.328	0.381	0.708	59
Unknown (ตำหยวกกิ่งเทา)	26.042	3.472	0.328	0.381	0.708	60
พลับกล้วย	26.042	3.472	0.328	0.381	0.708	61
กะทังใบแข็ง	21.701	3.472	0.273	0.381	0.654	62
คำรอกใบยาว	21.701	3.472	0.273	0.381	0.654	63
ข้าม่วง	21.701	3.472	0.273	0.381	0.654	64
ตีหมัดง	21.701	3.472	0.273	0.381	0.654	65
เงาะลำไย	26.042	2.778	0.328	0.304	0.632	66
ตาเลื่อเหลือง	21.701	2.778	0.273	0.304	0.577	67

ตารางที่ 5 (ต่อ)

ชื่อชนิดไม้	density (tree/ha)	frequency (%)	RD (%)	RF (%)	IVI	Rank
ระฆัง	21.701	2.778	0.273	0.304	0.577	68
กลางสาด	21.701	2.778	0.273	0.304	0.577	69
เลือดควายใบเล็ก	17.361	2.778	0.218	0.304	0.523	70
ก่อเกรียม	17.361	2.778	0.218	0.304	0.523	71
ปอขนุน	17.361	2.778	0.218	0.304	0.523	72
พาโหมหิน	17.361	2.778	0.218	0.304	0.523	73
หมักแปม	17.361	2.778	0.218	0.304	0.523	74
พริกนกหมอคาร์	17.361	2.083	0.218	0.228	0.447	75
มะยมหยัก	17.361	2.083	0.218	0.228	0.447	76
รามใบใหญ่	17.361	2.083	0.218	0.228	0.447	77
กรวยป่า	13.021	2.083	0.164	0.228	0.392	78
กระดุกไก่	13.021	2.083	0.164	0.228	0.392	79
ซีผึ้ง	13.021	2.083	0.164	0.228	0.392	80
คอเหยี่ยว	13.021	2.083	0.164	0.228	0.392	81
จันทน์แดง	13.021	2.083	0.164	0.228	0.392	82
จันทน์ชะมด	13.021	2.083	0.164	0.228	0.392	83
ลัมแขก	13.021	2.083	0.164	0.228	0.392	84
ปออีแก้ง	13.021	2.083	0.164	0.228	0.392	85
มะกอกพราน	13.021	2.083	0.164	0.228	0.392	86
unknown(ส่องฟ้าแดง)	13.021	2.083	0.164	0.228	0.392	87
หมักฟัก	13.021	2.083	0.164	0.228	0.392	88
หมากขี้ยายขาว	13.021	2.083	0.164	0.228	0.392	89
มะเฟืองช้าง	13.021	2.083	0.164	0.228	0.392	90
แก้วแดง	13.021	1.389	0.164	0.152	0.316	91
ขนุนปาน	13.021	1.389	0.164	0.152	0.316	92
ยายคลั่ง	13.021	1.389	0.164	0.152	0.316	93
เปล้าใหญ่	8.681	1.389	0.109	0.152	0.261	94
แก้งขี้พระร่วง	8.681	1.389	0.109	0.152	0.261	95
แดง	8.681	1.389	0.109	0.152	0.261	96
unknown(ใบเปี้ยวใหญ่)	8.681	1.389	0.109	0.152	0.261	97
unknown(ใบเปี้ยวน้อย)	8.681	1.389	0.109	0.152	0.261	98
ไหม้	8.681	1.389	0.109	0.152	0.261	99
กระดั่งงาป่า	8.681	1.389	0.109	0.152	0.261	100

ตารางที่ 5 (ต่อ)

ชื่อชนิดไม้	density (tree/ha)	frequency (%)	RD (%)	RF (%)	IVI	Rank
กริมเขา	8.681	1.389	0.109	0.152	0.261	101
ข้างเผือก	8.681	1.389	0.109	0.152	0.261	102
ทั้งแมงดา	8.681	1.389	0.109	0.152	0.261	103
พุงทะลาย	8.681	1.389	0.109	0.152	0.261	104
นิลเงใบเล็ก	8.681	1.389	0.109	0.152	0.261	105
ปัดใบเกลี้ยง	8.681	1.389	0.109	0.152	0.261	106
พรมคต	8.681	1.389	0.109	0.152	0.261	107
พระเจ้าห้าพระองค์	8.681	1.389	0.109	0.152	0.261	108
พลาใบเฒ่า	8.681	1.389	0.109	0.152	0.261	109
Unknown (พาโหมหินใบเกลี้ยง)	8.681	1.389	0.109	0.152	0.261	110
มะหาดขน	8.681	1.389	0.109	0.152	0.261	111
มูกเขา	8.681	1.389	0.109	0.152	0.261	112
ระย่อมดินเปิด	8.681	1.389	0.109	0.152	0.261	113
สังเคียดสังสาต	8.681	1.389	0.109	0.152	0.261	114
หว้าต้นขาว	8.681	1.389	0.109	0.152	0.261	115
ฝักหนามข้าง	13.021	0.694	0.164	0.076	0.240	116
ทุเรียนดง	8.681	0.694	0.109	0.076	0.185	117
ปัดขนใบหนา	8.681	0.694	0.109	0.076	0.185	118
พะบัง	8.681	0.694	0.109	0.076	0.185	119
มะกายคัต	8.681	0.694	0.109	0.076	0.185	120
ลึงตังข้าง	8.681	0.694	0.109	0.076	0.185	121
หอมไกลดง	8.681	0.694	0.109	0.076	0.185	122
unknown(เข็มบรรจบ)	4.340	0.694	0.055	0.076	0.131	123
เฉียงพ้านางแอ	4.340	0.694	0.055	0.076	0.131	124
เตื่อพะาะ	4.340	0.694	0.055	0.076	0.131	125
เตื่อใบหว้า	4.340	0.694	0.055	0.076	0.131	126
เม็ก	4.340	0.694	0.055	0.076	0.131	127
เหมือดสองขอบ	4.340	0.694	0.055	0.076	0.131	128
แก้ว	4.340	0.694	0.055	0.076	0.131	129
แลนบาน	4.340	0.694	0.055	0.076	0.131	130
โปรง	4.340	0.694	0.055	0.076	0.131	131
กรมใบใหญ่	4.340	0.694	0.055	0.076	0.131	132
กระดั่งจาดง	4.340	0.694	0.055	0.076	0.131	133

ตารางที่ 5 (ต่อ)

ชื่อชนิดไม้	density (tree/ha)	frequency (%)	RD (%)	RF (%)	IVI	Rank
กระดุมผี	4.340	0.694	0.055	0.076	0.131	134
Unknown (กระดุกไก่อ้นขาว)	4.340	0.694	0.055	0.076	0.131	135
กะทังปิ้ง	4.340	0.694	0.055	0.076	0.131	136
กัตลิ่งดง	4.340	0.694	0.055	0.076	0.131	137
กันเกราใบใหญ่	4.340	0.694	0.055	0.076	0.131	138
ชะมวงเล็ก	4.340	0.694	0.055	0.076	0.131	139
ข้าสามแก้ว	4.340	0.694	0.055	0.076	0.131	140
ชุมแสงลูกยาน	4.340	0.694	0.055	0.076	0.131	141
ตาไก่ขอบหยัก	4.340	0.694	0.055	0.076	0.131	142
ทังร่างแห	4.340	0.694	0.055	0.076	0.131	143
บุหร่ง	4.340	0.694	0.055	0.076	0.131	144
ปอพัดโบก	4.340	0.694	0.055	0.076	0.131	145
พลองขอบพลิว	4.340	0.694	0.055	0.076	0.131	146
unknown(พาโหมต้น)	4.340	0.694	0.055	0.076	0.131	147
พินปลา	4.340	0.694	0.055	0.076	0.131	148
มะเดื่อขาว	4.340	0.694	0.055	0.076	0.131	149
มะเดื่อขี้นก	4.340	0.694	0.055	0.076	0.131	150
มะม่วงเลือด	4.340	0.694	0.055	0.076	0.131	151
ลีนควาย	4.340	0.694	0.055	0.076	0.131	152
สมอพิเภก	4.340	0.694	0.055	0.076	0.131	153
Unknown (สังเคียดใบเกลี้ยง)	4.340	0.694	0.055	0.076	0.131	154
สังหู่ใบสีน้ำตาล	4.340	0.694	0.055	0.076	0.131	155
หนังหนาดอกใหญ่	4.340	0.694	0.055	0.076	0.131	156
หมามุ่ยข้าง	4.340	0.694	0.055	0.076	0.131	157

3) ข้อมูลเชิงปริมาณของกล้าไม้ (seedling quantitative data) ในแปลงตัวอย่างขนาด 1 x 1 เมตร จำนวน 144 แปลง มีพื้นที่รวม 144 ตารางเมตร หรือ 0.0144 เฮกตาร์ (ha) มีผลการวิเคราะห์ดังนี้

1.1) ความหนาแน่นของกล้าไม้ จากผลการศึกษพบว่าชนิดพันธุ์ที่มีความหนาแน่นมากที่สุดในการแปลงตัวอย่าง 4 อันดับแรก ได้แก่ เตยชะครุ มันทมู เข็มพระราม และกระดุกไก่อ้นดำ โดยในลำดับที่ 5 นั้น มีชนิดพันธุ์ที่มีค่าความหนาแน่นเท่ากัน ได้แก่ กระดังงาป่าและสังเคียดทอง มีค่า

ความหนาแน่น 44,236.111, 3,055.556, 2,430.556, 1,875.000 และ 1,041.667 ต้นต่อเฮกตาร์ ตามลำดับ พบว่าเตี้ยชะครุ ซึ่งมีวิสัยเป็นไม้พุ่มมีค่าความหนาแน่นสูงมาก และพบชนิดพันธุ์ที่มีวิสัยเป็นไม้ยืนต้นขนาดใหญ่จำนวน 3 ชนิด คือ มันทมู กระดังงาป่าและสังเคียดทอง (ตารางที่ 6)

1.2) ความถี่ของกล้าไม้ พบว่าพันธุ์ไม้ที่มีความถี่ในการพบมากที่สุดในการแปลงตัวอย่าง 5 อันดับแรก ได้แก่ เตี้ยชะครุ มันทมู เข็มพระราม กระดุกไก่อดำ และกระดังงาป่า มีค่าความถี่ 94.444, 20.139, 16.667, 9.722 และ 8.333 เปอร์เซ็นต์ ตามลำดับ โดยพบว่า เตี้ยชะครุ มีค่าความถี่ในการพบสูงมาก เช่นเดียวกับกับค่าความหนาแน่น ส่วนชนิดพันธุ์อื่นนั้น มีแนวโน้มไปในทิศทางเดียวกันกับค่าความหนาแน่น (ตารางที่ 6)

1.3) ดัชนีความสำคัญทางนิเวศของกล้าไม้ พบว่า พันธุ์ไม้ที่มีความโดดเด่นมากที่สุดในการแปลงตัวอย่าง 5 อันดับแรก ได้แก่ เตี้ยชะครุ มันทมู เข็มพระราม กระดุกไก่อดำ และกระดังงาป่า โดยมีค่า IVI 92.224, 10.689, 8.707, 5.723, และ 4.09 ตามลำดับ (ตารางที่ 6)

1.4) ดัชนีความหลากหลายทางชีวภาพของกล้าไม้ มีค่าปานกลางเมื่อเทียบกับดัชนีความหลากหลายในไม้ใหญ่และไม้หนุ่ม โดยเมื่อคำนวณตามวิธีของ Shannon-Weiner มีค่าเท่ากับ 2.136 ตามวิธีของ Simpson มีค่าเท่ากับ 0.608 และ วิธีของ Fisher มีค่าเท่ากับ 26.663 โดยมีค่าดัชนีความสม่ำเสมอตามวิธีของ Pielou เท่ากับ 0.466 (ภาคผนวก 2)

ตารางที่ 6 ข้อมูลเชิงปริมาณของกล้าไม้ในแปลงตัวอย่างถาวร

ชื่อชนิดไม้	density (tree/ha)	frequency (%)	RD (%)	RF (%)	IVI	Rank
เตี้ยชะครุ	44236.111	94.444	62.268	29.956	92.224	1
มันทมู	3055.556	20.139	4.301	6.388	10.689	2
เข็มพระราม	2430.556	16.667	3.421	5.286	8.708	3
กระดุกไก่อดำ	1875.000	9.722	2.639	3.084	5.723	4
กระดังงาป่า	1041.667	8.333	1.466	2.643	4.109	5
สังกรด	902.778	7.639	1.271	2.423	3.694	6
สังเคียดทอง	1041.667	6.944	1.466	2.203	3.669	7
กล้วยค่าง	763.889	6.250	1.075	1.982	3.058	8
สังหยุดดำ	694.444	6.250	0.978	1.982	2.960	9
สังหยุดดอกม่วง	625.000	5.556	0.880	1.762	2.642	10
พุดป่า	555.556	5.556	0.782	1.762	2.544	11
ไผ่ใบขน	486.111	4.861	0.684	1.542	2.226	12
ตำตะโก	486.111	4.861	0.684	1.542	2.226	13
ชิงชี่	486.111	4.167	0.684	1.322	2.006	14

ตารางที่ 6 (ต่อ)

ชื่อชนิดไม้	density (tree/ha)	frequency (%)	RD (%)	RF (%)	IVI	Rank
พนอง	416.667	4.167	0.587	1.322	1.908	15
ค้อนหมาขาว	555.556	3.472	0.782	1.101	1.883	16
เขยเดี่ยว	347.222	3.472	0.489	1.101	1.590	17
Unknown (ใบเบี้ยวน้อย)	347.222	3.472	0.489	1.101	1.590	18
ตาเลื้อยกลางสาด	486.111	2.778	0.684	0.881	1.565	19
แดง	347.222	2.778	0.489	0.881	1.370	20
เปล้าเงิน	277.778	2.778	0.391	0.881	1.272	21
ส้มแขก	277.778	2.778	0.391	0.881	1.272	22
Unknown (มะแตกใบหนา)	277.778	2.778	0.391	0.881	1.272	23
มะพลับทอง	277.778	2.778	0.391	0.881	1.272	24
สังเคียดใหญ่	277.778	2.778	0.391	0.881	1.272	25
สีไทรเกลี้ยง	277.778	2.778	0.391	0.881	1.272	26
unknown (ขันทองหมื่นเขียว)	277.778	2.083	0.391	0.661	1.052	27
จิกนา	208.333	2.083	0.293	0.661	0.954	28
ชมพู่นกปีกซี่ใต้	208.333	2.083	0.293	0.661	0.954	29
นี่เลง	208.333	2.083	0.293	0.661	0.954	30
พลับม่าน	208.333	2.083	0.293	0.661	0.954	31
มะไฟดิน	208.333	2.083	0.293	0.661	0.954	32
รังไก่	208.333	2.083	0.293	0.661	0.954	33
Unknown (ว่านนางตัด)	208.333	2.083	0.293	0.661	0.954	34
กะทังใบแข็ง	277.778	1.389	0.391	0.441	0.832	35
กระแจะ	208.333	1.389	0.293	0.441	0.734	36
พาโหมหิน	208.333	1.389	0.293	0.441	0.734	37
Unknown (มะแตกใบบาง)	208.333	1.389	0.293	0.441	0.734	38
เข็มไธ้แกรก	138.889	1.389	0.196	0.441	0.636	39
ข้าวเม่าเหล็ก	138.889	1.389	0.196	0.441	0.636	40
เลือดควายใบเล็ก	138.889	1.389	0.196	0.441	0.636	41
Unknown (แจะเถาว์)	138.889	1.389	0.196	0.441	0.636	42
โลดทะนงใหญ่	138.889	1.389	0.196	0.441	0.636	43

ตารางที่ 6 (ต่อ)

ชื่อชนิดไม้	density (tree/ha)	frequency (%)	RD (%)	RF (%)	IVI	Rank
กาแรงหิน	138.889	1.389	0.196	0.441	0.636	44
บุหงาเชิง	138.889	1.389	0.196	0.441	0.636	45
ปอผ่าสาม	138.889	1.389	0.196	0.441	0.636	46
พริกนกขน	138.889	1.389	0.196	0.441	0.636	47
พลองหาง	138.889	1.389	0.196	0.441	0.636	48
มะดุก	138.889	1.389	0.196	0.441	0.636	49
มูกเขา	138.889	1.389	0.196	0.441	0.636	50
ยางเสียน	138.889	1.389	0.196	0.441	0.636	51
ระฆัง	138.889	1.389	0.196	0.441	0.636	52
ลั้งตั้งข้าง	138.889	1.389	0.196	0.441	0.636	53
Unknown (ลางสาตใบใหญ่)	138.889	1.389	0.196	0.441	0.636	54
สะเดาป่า	138.889	1.389	0.196	0.441	0.636	55
หมากขี้ยายขาว	138.889	1.389	0.196	0.441	0.636	56
อ้ายเบา	138.889	1.389	0.196	0.441	0.636	57
แตงน้ำ	138.889	0.694	0.196	0.220	0.416	58
Rubiaceae	69.444	0.694	0.098	0.220	0.318	59
เข็มใบใหญ่	69.444	0.694	0.098	0.220	0.318	60
เหมือดสองขอบ	69.444	0.694	0.098	0.220	0.318	61
แหรเขียว	69.444	0.694	0.098	0.220	0.318	62
กรวยป่า	69.444	0.694	0.098	0.220	0.318	63
กระดุกค่าง	69.444	0.694	0.098	0.220	0.318	64
กรายดำ	69.444	0.694	0.098	0.220	0.318	65
กริมเขา	69.444	0.694	0.098	0.220	0.318	66
กะทังป่า	69.444	0.694	0.098	0.220	0.318	67
กัตลันดง	69.444	0.694	0.098	0.220	0.318	68
ขี้ผึ้ง	69.444	0.694	0.098	0.220	0.318	69
จันเขา	69.444	0.694	0.098	0.220	0.318	70
Unknown (จันเขาใบหนา)	69.444	0.694	0.098	0.220	0.318	71
จันทน์ขะมด	69.444	0.694	0.098	0.220	0.318	72
ขะมวงเล็ก	69.444	0.694	0.098	0.220	0.318	73
ข้างเผือก	69.444	0.694	0.098	0.220	0.318	74
ข้าม่วง	69.444	0.694	0.098	0.220	0.318	75

ตารางที่ 6 (ต่อ)

ชื่อชนิดไม้	density (tree/ha)	frequency (%)	RD (%)	RF (%)	IVI	Rank
ชุมแสงง่ามใบหนาม	69.444	0.694	0.098	0.220	0.318	76
ตาราเถาว์	69.444	0.694	0.098	0.220	0.318	77
ทลายเขา	69.444	0.694	0.098	0.220	0.318	78
ทั้งแมงดาใบยาว	69.444	0.694	0.098	0.220	0.318	79
ทั้งร่างแห	69.444	0.694	0.098	0.220	0.318	80
ปอขนุน	69.444	0.694	0.098	0.220	0.318	81
พลับกล้วย	69.444	0.694	0.098	0.220	0.318	82
พะบัง	69.444	0.694	0.098	0.220	0.318	83
หาด	69.444	0.694	0.098	0.220	0.318	84
ยางน่อง	69.444	0.694	0.098	0.220	0.318	85
ยางยี่ด	69.444	0.694	0.098	0.220	0.318	86
ระย้อมตีนเป็ด	69.444	0.694	0.098	0.220	0.318	87
รามใบใหญ่	69.444	0.694	0.098	0.220	0.318	88
ลิ้นควาย	69.444	0.694	0.098	0.220	0.318	89
ส้มหลอด	69.444	0.694	0.098	0.220	0.318	90
สลดป่า	69.444	0.694	0.098	0.220	0.318	91
สังเคียดดกถ้อง	69.444	0.694	0.098	0.220	0.318	92
สังเคียดถ้างสาต	69.444	0.694	0.098	0.220	0.318	93
สังกะไต้ง	69.444	0.694	0.098	0.220	0.318	94
สังหุ	69.444	0.694	0.098	0.220	0.318	95
สังหุใบเล็ก	69.444	0.694	0.098	0.220	0.318	96
มะเฟืองข้าง	69.444	0.694	0.098	0.220	0.318	97
อีแรด	69.444	0.694	0.098	0.220	0.318	98

ผลการวิเคราะห์ข้อมูลเชิงคุณภาพของโครงสร้างของสังคมพืชในแปลงตัวอย่าง

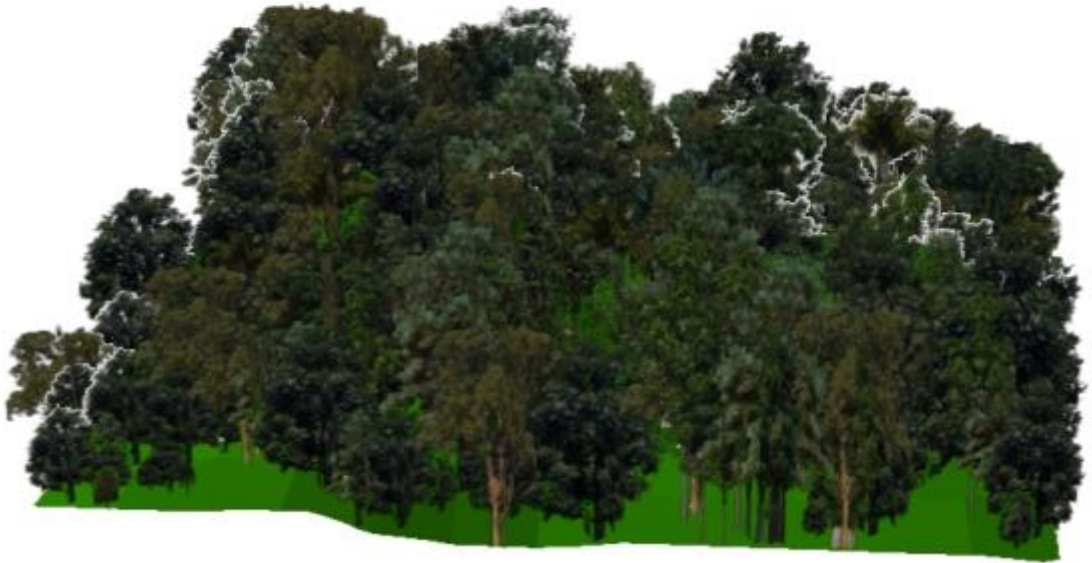
1) การกระจายทางด้านตั้ง (vertical distribution) จากการวางแปลงตัวอย่างเพื่อศึกษา ลักษณะโครงสร้างของสังคมพืชบริเวณป่าดิบชื้นเขาหินปูน ในเขตอุทยานแห่งชาติคลองพนม สามารถแบ่งชั้นเรือนยอดของสังคมพืช ได้ดังนี้

เรือนยอดชั้นที่ 1 เป็นชั้นเรือนยอดที่สูงที่สุด มีลักษณะของการปกคลุมเรือนยอดที่โดดเด่นไม่ต่อเนื่องกัน เป็นชั้นเรือนยอดชั้นบนสุดที่สามารถมองเห็นได้ชัดเจน ความสูงของเรือนยอดชั้นนี้สูงตั้งแต่ 25 เมตรขึ้นไป ไม้ในชั้นเรือนยอดนี้ที่พบที่มีความโดดเด่นมาก 5 อันดับแรก ได้แก่ มันทม (*S. javanica*) อ้ายเบา (*R. javanica*) สังกรด (*A. elliptica*) สังกุดำ (*P. rugosa*) และกระดังงาป่า (*P. lateriflora*) ส่วนที่พบกระจายห่างๆ แต่มีชั้นเรือนยอดที่สูงพ้นชั้นเรือนยอดของพันธุ์ไม้ชนิดอื่น ได้แก่ กะทังป่า (*L. costata*) สมพง (*T. nudiflora*) พุดป่า (*R. schoemanii*) ยางเสียน (*D. gracilis*) น่อง (*A. toxicaria*) จำปาป่า (*M. champaca* var. *pubinervia*) สะเดาป่า (*A. integrifolia*) ยมหอม (*T. ciliate*) มะพลับทอง (*D. transitoria*) มะม่วงป้อม (*M. lagenifera*) ลุงขน (*F. drupacea*) สีไทรเกลี้ยง (*D. cuneata*) ผูก (*F. variegata*) เหยียง (*P. timoriana*) สมอพิเภก (*T. bellirica*) มะยมป่า (*A. triphysa*) ปอพัดโบก (*S. macrophylla*) และปออีแก (*P. tinctorium*)

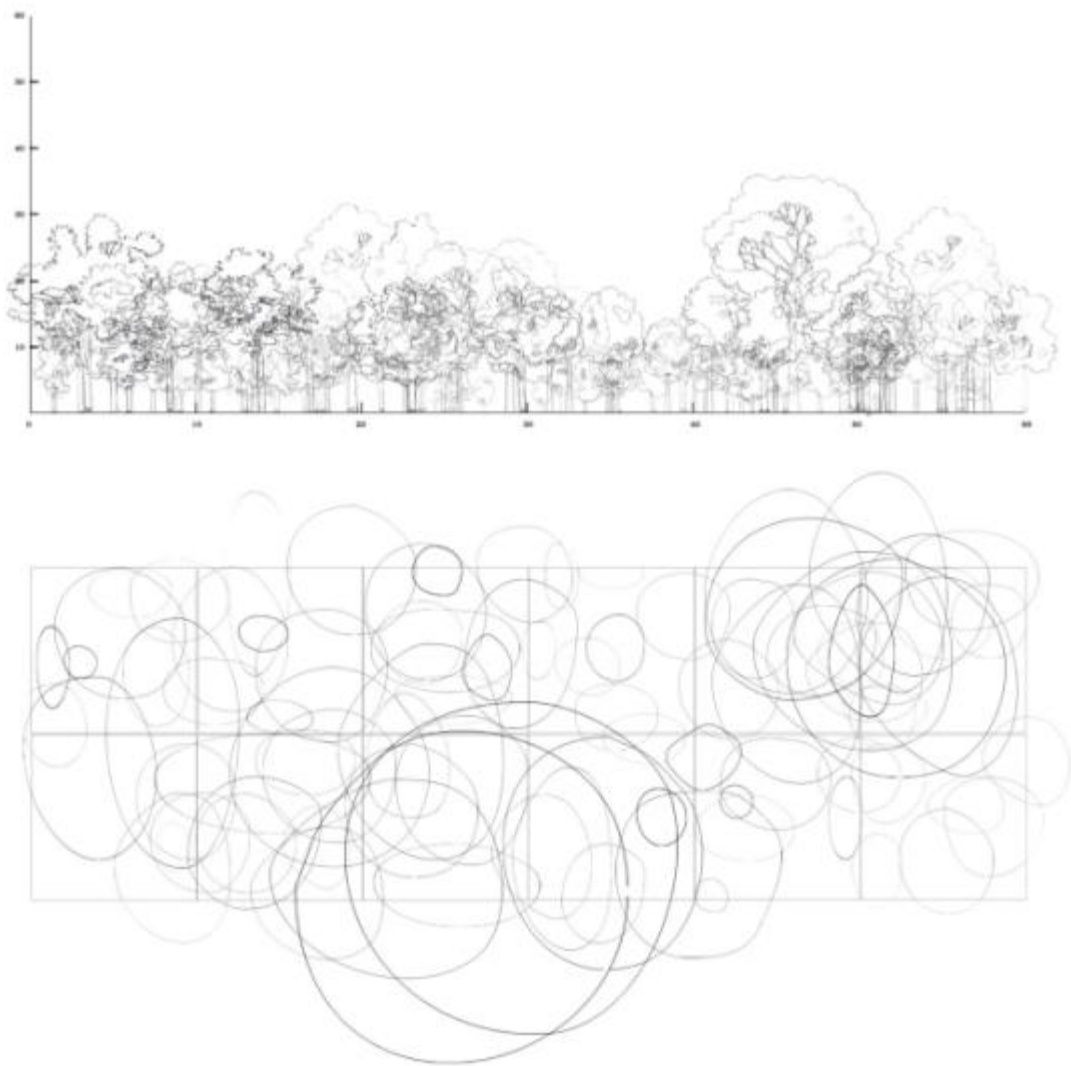
เรือนยอดชั้นที่ 2 เป็นเรือนยอดที่อยู่ถัดจากชั้นบนสุดลงมา ความสูงของเรือนยอดนี้คือ 15 - 25 เมตร ลักษณะการปกคลุมของเรือนยอดไม่ต่อเนื่องกันหรือมีความต่อเนื่องกันเล็กน้อย ไม้ในชั้นเรือนยอดนี้ที่พบที่มีความโดดเด่นมาก 5 อันดับแรก ได้แก่ มันทม (*S. javanica*) กะทังใบแข็ง (*L. robusta*) ตาเสือกลางสาด (*D. densiflorum*) กลางสาดใบใหญ่ (*Aglaia* sp.) และแห้วเขียว (*D. incrassata*) ส่วนที่พบชั้นเรือนยอดโดดเด่นรองลงไป ได้แก่ พริกนกขน (*O. cuneiformis*) กระแจะ (*C. atropurpurea*) ทลายเขา (*A. glaucum*) กาแร้งหิน (*K. longifolium*) และปลาใบเม่า (*M. antidesmifolia*)

เรือนยอดชั้นที่ 3 ความสูงต่ำกว่า 15 เมตร ซึ่งเป็นชั้นของชนิดพันธุ์ไม้ที่ยังไม่โตเต็มที่ หรือเป็นไม้ต้นขนาดเล็ก ไม้ในชั้นเรือนยอดนี้ที่โดดเด่น 5 อันดับแรก ได้แก่ พริกนกขน (*O. cuneiformis*) กล้วยค่าง (*O. enterocarpa*) มันทม (*S. javanica*) จิกนา (*B. acutangula*) และสังหยูใบเล็ก (*P. pisocarpa*)

เรือนยอดชั้นไม้พุ่ม และไม้หนุ่ม เป็นชั้นเรือนยอดที่ สูงไม่เกิน 5 เมตร พบขึ้นค่อนข้างหนาแน่นภายใต้ชั้นเรือนยอดไม้ใหญ่ ชนิดพันธุ์ไม้ที่เด่น ได้แก่ เข็มพระราม (*C. curviflora*) ไผ่ใบขน (*M. dispar*) มะไฟดิน (*B. ptychopyxis*) เตยชะครุ (*R. horneri*) สังหยูดอกม่วง (*P. fragrans*) กล้วยค่าง (*O. enterocarpa*) มันทม (*S. javanica*) สังกุดำ (*P. rugosa*) มะแตกใบหนา (*Dichapetalum* sp.) พลับมาน (*D. kurzii*) และกระดุกค่าง (*A. aurea*)



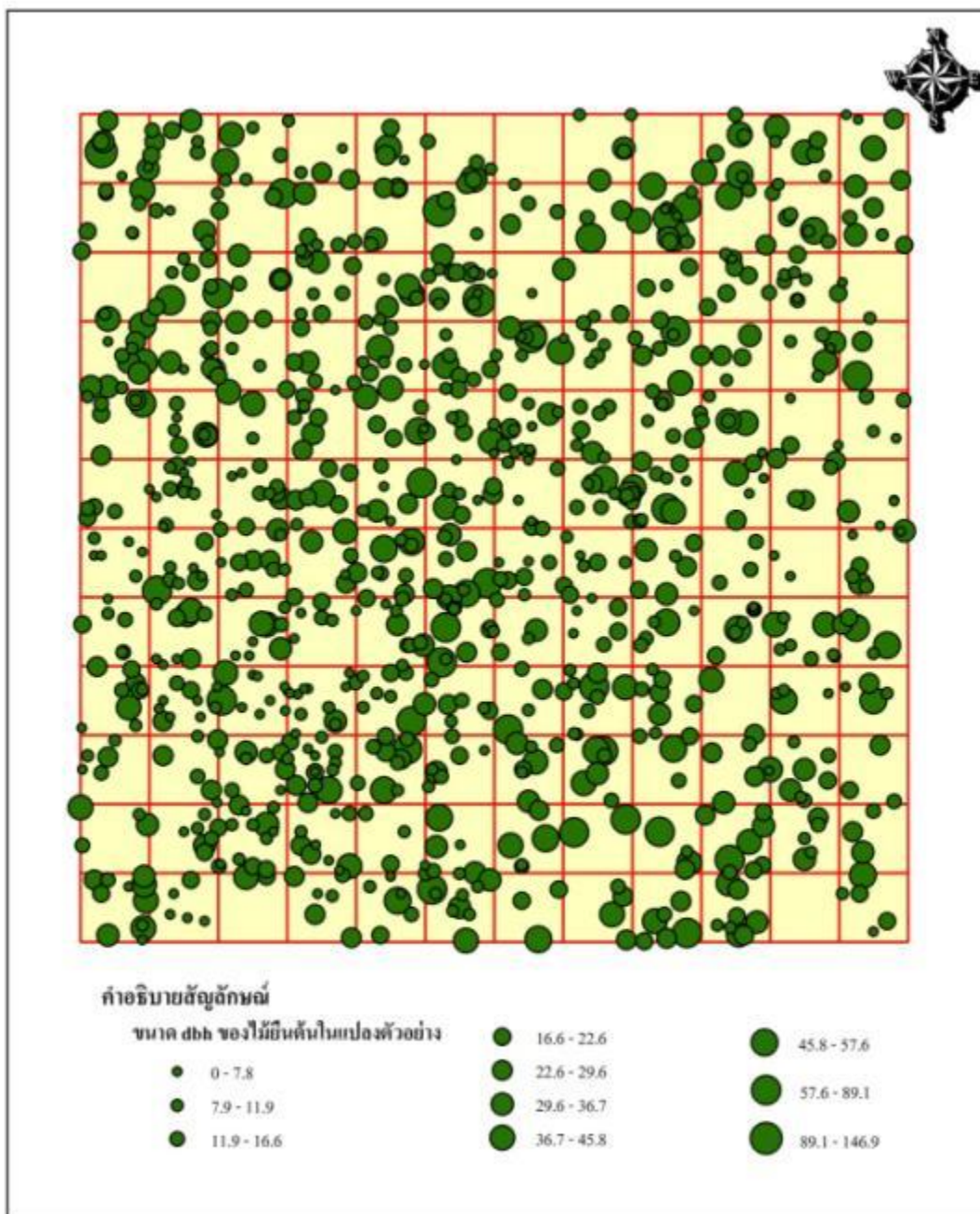
ภาพที่ 14 ภาพโครงสร้างป่าด้านตั้งและด้านบนแสดงด้วยแผนภาพ 3 มิติ



ภาพที่ 15 ภาพโครงสร้างป่าด้านตั้งและด้านบนแสดงด้วยภาพ 2 มิติ

2) การกระจายทางด้านราบ (horizontal distribution)

2.1) การกระจายตัวของตำแหน่งต้นไม้ในแปลงตัวอย่าง พบว่าชนิดพันธุ์ไม้ใหญ่ที่ขึ้นอยู่ในแปลงตัวอย่าง มีการกระจายตัวทางด้านราบค่อนข้างสม่ำเสมอ มีเพียงบางจุดที่ต้นไม้ขึ้นหนาแน่นอยู่เป็นกระจุกโดยมักจะเป็นบริเวณที่มีการโค่นล้มตามธรรมชาติของไม้เดิม หรือเป็นจุดที่ลูกไม้เจริญเติบโตอยู่ใต้ร่มเงาของต้นแม่ไม้ รายละเอียดเกี่ยวกับตำแหน่งและการกระจายของต้นไม้ตามขนาดความโต เฉพาะที่เป็นไม้ใหญ่ (tree) ที่ปรากฏในแปลงตัวอย่าง แสดงในภาพที่ 15



ภาพที่ 16 การกระจายของไม้ยืนต้นในแปลงตัวอย่างแสดงตามชั้นขนาดความโตเพียงอก

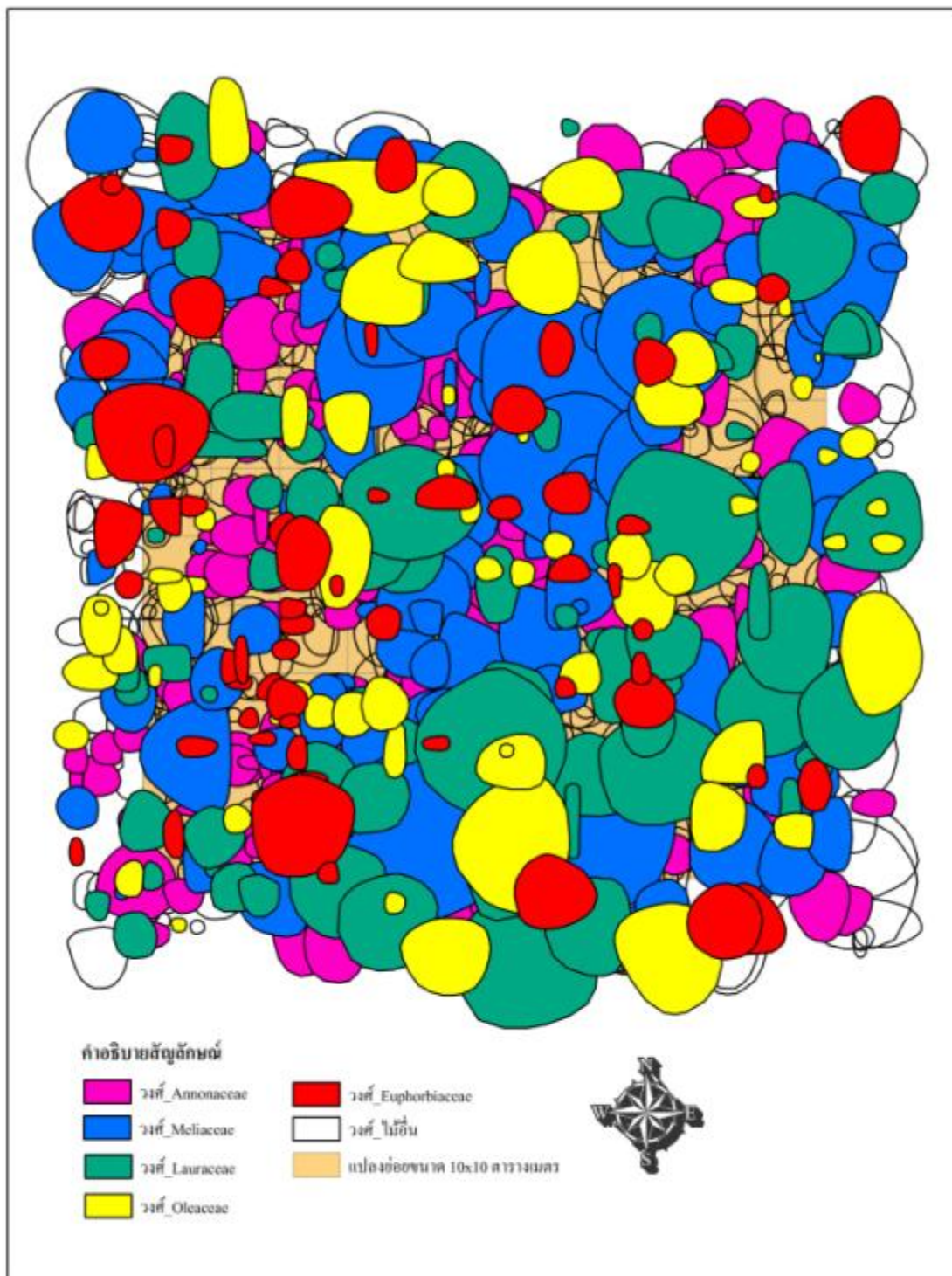
2.2) การปกคลุมพื้นที่ของเรือนยอด ของไม้ใหญ่ไม้ในแปลงตัวอย่างที่ได้จากการ คำนวณ โดยโปรแกรมสารสนเทศภูมิศาสตร์ ต่อพื้นที่ของแปลงตัวอย่างขนาด 100 X 100 เมตร (ไม่รวมเรือนยอดไม้ที่อยู่ในแปลงย่อย จำนวน 44 แปลง ที่อยู่ขอบนอกของแปลงตัวอย่าง) มีค่าเท่ากับ 9,815 ตารางเมตร หรือคิดเป็นร้อยละ 98.15 ของพื้นที่ และถ้าพิจารณาการปกคลุมของเรือนยอดไม้ ในแต่ละวงศ์ พบว่า วงศ์ที่มีการปกคลุมของเรือนยอดมากที่สุด คือ ไม้ในวงศ์ Meliaceae พบการปกคลุมเป็นพื้นที่ 5507.15 ตารางเมตร หรือคิดเป็นร้อยละ 55.07 พันธุ์ไม้ในวงศ์นี้ที่พบในแปลงตัวอย่าง ได้แก่ ตาเสือกลางสาด (*D. densiflorum*) สังกรด (*A. elliptica*) กลางสาดใบใหญ่ (*Aglaia sp.*) สังกเรียดทอง (*A. pachyphylla*) เป็นต้น

วงศ์ Annonaceae พบการปกคลุมเป็นพื้นที่ 4208.10 ตารางเมตร หรือคิดเป็นร้อยละ 42.08 พันธุ์ไม้ในวงศ์นี้ที่พบในแปลงตัวอย่าง ได้แก่ พริกนกขน (*O. cuneiformis*) กล้วยค่าง (*O. enterocarpa*) สังกหุดำ (*P. rugosa*) สังกหุบเล็ก (*P. pisocarpa*) อีแรด (*M. horsfieldii*) เป็นต้น

วงศ์ Lauraceae พบการปกคลุมเป็นพื้นที่ 3670.79 ตารางเมตร หรือคิดเป็นร้อยละ 36.71 พันธุ์ไม้ในวงศ์นี้ที่พบในแปลงตัวอย่าง ได้แก่ กะทิงใบแข็ง (*L. robusta*) แหระเขี้ยว (*D. incrassate*) กะทิงป่า (*L. costata*) กะทิงปิ้ง (*L. penangiana*) เป็นต้น

วงศ์ Olacaceae พบการปกคลุมเป็นพื้นที่ 1670.82 ตารางเมตร หรือคิดเป็นร้อยละ 16.71 พันธุ์ไม้ในวงศ์นี้ที่พบในแปลงตัวอย่าง ได้แก่ มันทม (*S. javanica*)

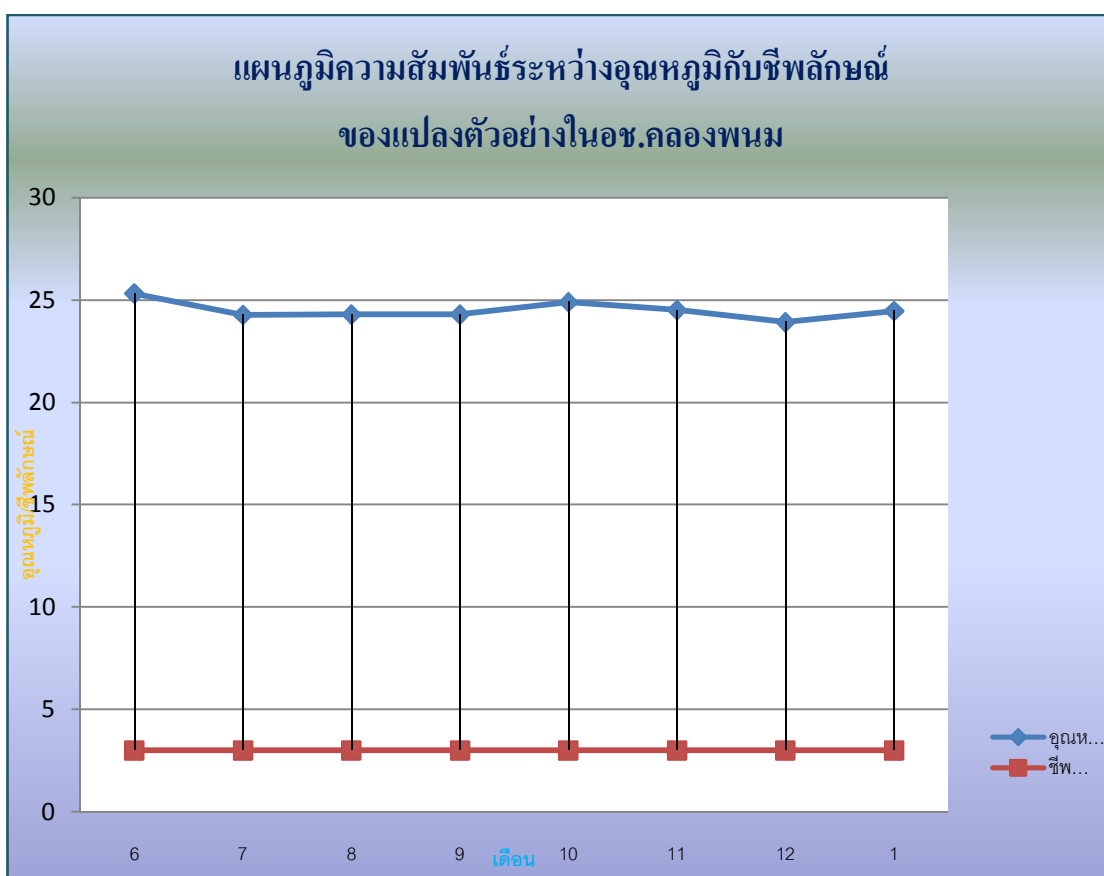
วงศ์ Euphorbiaceae พบการปกคลุมเป็นพื้นที่ 1170.46 ตารางเมตร หรือคิดเป็นร้อยละ 11.70 พันธุ์ไม้ในวงศ์นี้ที่พบในแปลงตัวอย่าง ได้แก่ กาแรงหิน (*K. longifolium*) เปล้าใหญ่ (*M. macrostachyus*) ตีหมีดง (*N. philippinensis*) หมักฟัก (*D. harmandii*) เป็นต้น



ภาพที่ 17 ภาพการปกคลุมของเรือนยอดไม้ในแปลงตัวอย่าง

ผลการติดตามการเปลี่ยนแปลงทางซีพลักษณ์

ช่วงเวลาการติดตามการเปลี่ยนแปลงทางซีพลักษณ์ เริ่มตั้งแต่เดือนมิถุนายน 2555 ถึง มกราคม 2556 รวม 8 เดือน มีช่วงห่างระหว่างอุณหภูมิตั้งแต่เดือนไม่มาก อุณหภูมิเฉลี่ยทั้งปีอยู่ที่ 24.48 องศาเซลเซียส สภาพภูมิอากาศมีฝนตกเกือบตลอดทั้งปี โดยการเปลี่ยนแปลงทางซีพลักษณ์ของไม้เต็งในแปลง 3 ลำดับแรก ได้แก่ มันทมู พริกนกขน และกะทังใบแข็ง มีลักษณะของค่าเฉลี่ยเหมือนกัน คือสลับกันอยู่ระหว่าง ผลิใบอ่อน (L2) และใบปกติ (L3) เท่านั้น ค่าเฉลี่ยของพันธุ์ไม้เต็งในภาพรวมทั้งแปลงมีลักษณะเป็นใบปกติ (L3)



ภาพที่ 18 กราฟแสดงความสัมพันธ์ระหว่างอุณหภูมิตั้งกับการเปลี่ยนแปลงด้านซีพลักษณ์

วิจารณ์

การวางแผนตัวอย่างถาวรเพื่อศึกษาสังคมพืชป่าดิบชื้นระหว่างเขาหินปูน ในพื้นที่อุทยานแห่งชาติคลองพนม จังหวัดสุราษฎร์ธานี พบว่าชนิดพันธุ์ไม้ที่มีความโดดเด่น ไม่ได้เป็นพันธุ์ไม้วงศ์ยาง (Dipterocarpaceae) ซึ่งมักพบเป็นพันธุ์ไม้เด่นในป่าดิบชื้นทั่วไป เนื่องจากลักษณะทั่วไปของภูมิภาคที่มีเขาหินปูนสูงชัน ล้อมรอบหรือเกือบรอบ กลายเป็นข้อจำกัดของการแพร่กระจายพันธุ์ของเมล็ดไม้วงศ์ยางที่ต้องอาศัยลมในการนำผลที่มีปีกบินออกไปไกลจากต้นแม่ อีกทั้งจากการสังเกตร่องรอยสัตว์ป่าที่พบในแปลงตัวอย่างนั้นพบเพียงนกและสัตว์เลื้อยคลานด้วยน้ำนมที่หากินบนชั้นเรือนยอดของต้นไม้ เช่น พญากระรอกดำ ชะนี และค่าง เข้ามาใช้ประโยชน์ในพื้นที่ สัตว์ป่าเหล่านี้จึงเป็นตัวแปรสำคัญในการก่อเกิดและคงอยู่ของสังคมป่าดิบชื้นประเภทนี้ ซึ่งอาจจะเรียกว่า สังคมป่าดิบชื้นสังคมมันหมู โดยเมื่อพิจารณาถึงชนิดพันธุ์ที่มีค่าดัชนีความสำคัญทางนิเวศ ในแต่ละชั้น จะพบว่า มันหมู ซึ่งเป็นไม้ยืนต้นขนาดใหญ่ที่เป็นไม้เด่นของสังคม ยังมีศักยภาพที่จะสืบต่อสังคมป่าดิบชื้นประเภทนี้ต่อไปได้ เพราะมีค่าดัชนีที่โดดเด่นในทุกชั้นเรือนยอด อาจจะมีค่าดัชนีที่ต่ำไปบ้างในชั้นไม้หนุ่ม แต่ชนิดพันธุ์ที่มีค่าดัชนี มากที่สุด 5 ลำดับแรกในชั้นไม้หนุ่มนั้นมีวิสัยเป็นไม้พุ่มหรือไม้ต้นขนาดเล็กทั้งสิ้น

ส่วนความสัมพันธ์ระหว่างการเปลี่ยนแปลงด้านซีพลักษณ์กับอุณหภูมินั้น ยังต้องใช้ระยะเวลาในการเก็บข้อมูลมากกว่านี้ จึงจะสามารถหาความสัมพันธ์ที่ชัดเจนได้