

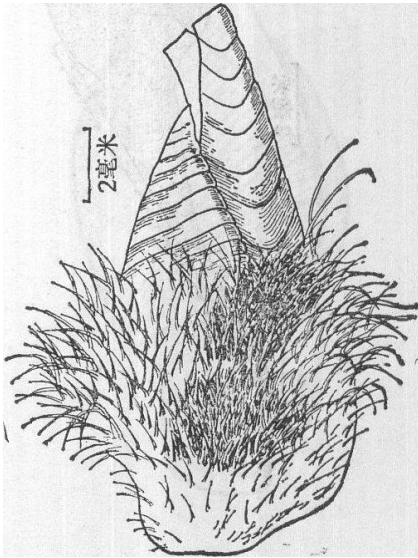
多毛鸟嘴 鸟嘴科 Iblidae

*Ibla cumingi* Darwin

雌体一般长 15 毫米，仅有一对三角形楯板与一对细长的背板，前端常易折断。壳板黄褐色而有明显的生长线，但侧缘与内面上部带有青紫色。柄部被有几丁质的褐黄色毛，毛通常有青褐色的环带。尾突成 12 节，它的先端不达第六蔓足的足基。雌雄异体。矮雄细长，长仅 2 毫米以下，头柄区别不明，下端深陷于雌体的外套腔内底壁中，末部有触角一对，有口器、消化器、发达的精巢与分成 2 节的短蔓足。

常附着在龟足的柄部，但也附着在岩石的洞隙间及石块下。

分布于南海。国外：马来群岛(主要产地)；日本的濑户、天草；红海；阿拉伯海。

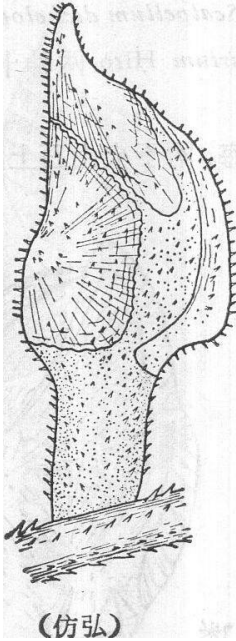


多刺茗荷 多刺茗荷科 Oxynaspidae

*Oxynaspis pacifica* Hiro

头状部与柄部都有显著的几丁质刺被覆，尤其是在两侧的较多。楯板四边形，从开闭缘稍下方有壳顶，该缘上半稍凹而在下半稍凸；它的峰侧缘与基底缘均成直线，成直角相交。背板略呈三角形，顶端尖，在峰缘的上部稍凹。峰板的壳顶位于其上端到  $2/3$  处，成突角，从壳顶下方扩展成四分圆的盘。楯板与峰板之间有细长的空间。从各壳板的壳顶都有显著的放射肋，但生长线不清晰。柄部比头状部短。无鞭状突、尾突。头状部长 5—10 毫米，柄部长 3—8 毫米。

采自我国台湾，附在角珊瑚的干上。



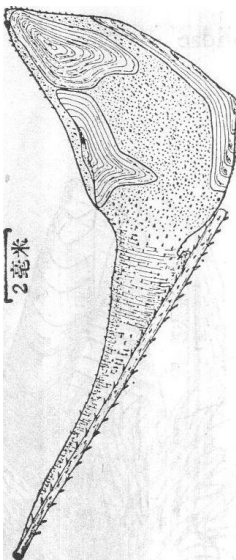
刺茗荷 多刺茗荷科 Oxynaspidae

*Oxynaspis* sp.

头状部长 8 毫米，宽 4.8 毫米，柄部长 8 毫米。全体被有布满褐色几丁质小棘的外皮。头状部呈三角形，开闭缘中部微凹，峰侧缘膨突。头状部具有 5 块白色壳板，每壳板有以壳顶为中心的生长线，壳板间隔有宽阔的膜质部。背板呈不规则的三角形，顶端钝圆，底缘凹曲。楯板略有退化，呈不规则的四角形，其开闭缘中部突出，壳顶在该突出部，近下端向峰侧伸出一个呈突起状的长分枝，底缘凹曲。峰板显著弯曲，以壳顶为顶点，呈 > 形，壳顶位于中央偏下方，下端平直。柄部细长，与头状部一样，生有几丁质棘刺，外表被角珊瑚外皮覆盖。

本种与 *Oxynaspis pulchra* Nilsson-Cantell (1935) 相近似，但背板、楯板及峰板形状略有区别。

附着于角珊瑚的茎上，采自东海，水深 95 米，细沙底质，一个标本。



茗荷(茗荷儿) 茗荷科 Lepadidae

*Lepas anatifera* Linnaeus