

Después de llevar a cabo la Configuración inicial (Configuración del servidor, configuración de la red y configuración de la impresora) desde el panel de control, usa los privilegios de acceso para completar o cambiar la mayoría de las opciones de Configuración desde una computadora Windows utilizando la Fiery WebSetup WebTool.

Acceso a la Configuración

La Configuración remota se lleva a cabo desde una computadora Windows utilizando Fiery WebSetup o la herramienta Command WorkStation.

No es posible acceder a algunas Opciones de configuración desde la Configuración remota; use, en cambio, el panel de control de la impresora.

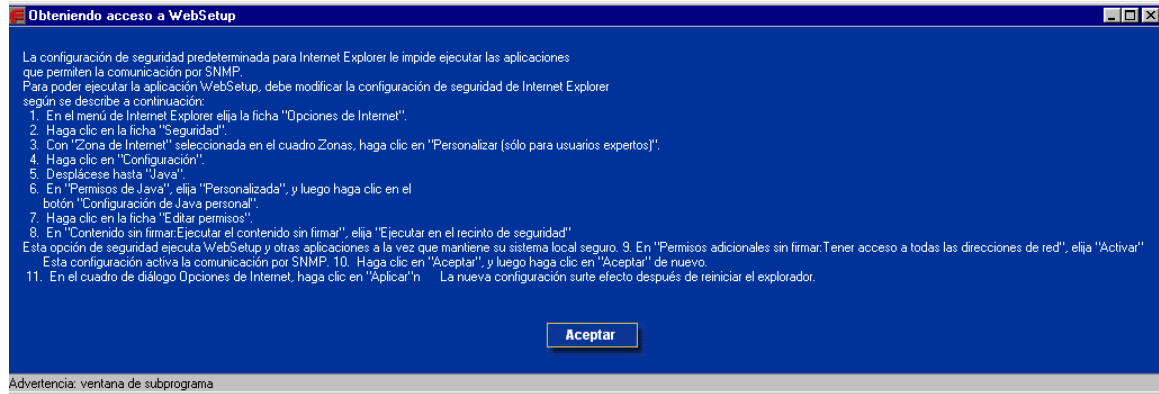
Para usar las aplicaciones de Configuración (Fiery WebSetup o Command WorkStation), debe introducir la clave del Administrador. Esta se establece desde el panel de control de la impresora, con Fiery WebSetup o Command WorkStation.



Fiery WebSetup es compatible solamente con estaciones de trabajo con Windows 95/98, Windows 2000 y Windows NT4.0.

Activación de los servicios Java

Al acceder WebSetup por primera vez, puede aparecer la pantalla Acceso a WebSetup, indicando que no está activado Java. Siga las instrucciones de la pantalla para activar los servicios Java.

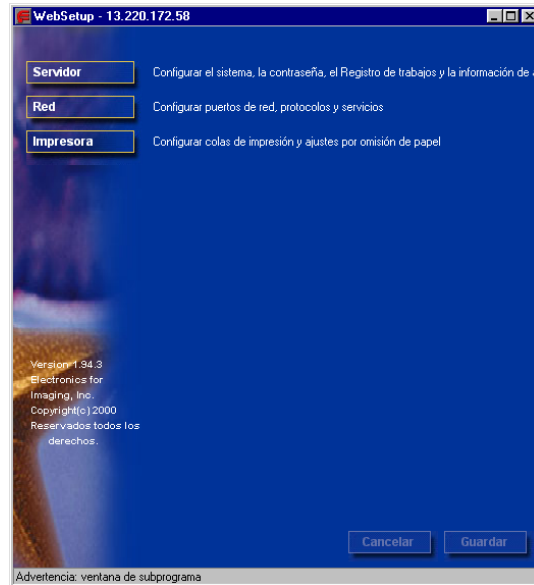


Acceso al WebSetup de Fiery

1. Inicia su aplicación de visualizador de Internet.
2. Introduzca la dirección IP de la impresora en la línea URL del visualizador. Solicite esta información al administrador de su sistema.
3. Inicie la sesión como Administrador.
Aparece la página de bienvenida de la Phaser 790. Las herramientas Fiery WebTools individuales aparecen listadas a la izquierda.
4. Seleccione el botón **WebSetup**.

Opciones generales de configuración

Sin importar como accedió remotamente a Configuración, aparecerá la siguiente ventana.



Puede seleccionar una de las siguientes opciones:

- Servidor
- Red
- Impresora

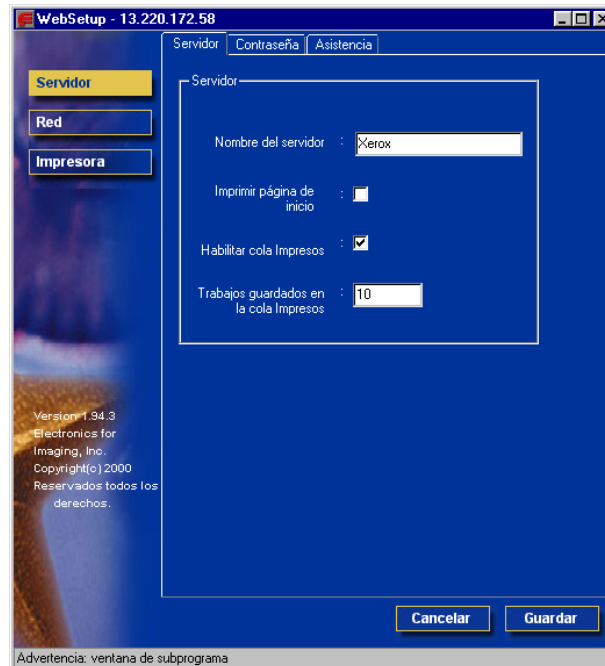
Consulte las secciones siguientes para obtener más detalles.

Si cambia la configuración de una de las opciones, los botones **Cancelar** y **Guardar** destellan al seleccionar una categoría de configuración diferente. Debe seleccionar **Guardar** o **Cancelar** antes de poder pasar a otra categoría de configuración o salir de Fiery WebSetup. De ser necesario, el sistema mostrará un aviso para que reinicie el servidor a fin de poder aplicar los cambios.

Configuración del servidor

En la configuración del Servidor, puede especificar ajustes del servidor; establecer, cambiar o eliminar contraseñas; y especificar el tamaño de página del Registro de trabajos y las opciones de Asistencia.

1. Seleccione el botón **Servidor** desde la pantalla WebSetup para mostrar las fichas de configuración del servidor.



Lleve a cabo lo siguiente:

- a. Especificar un **Nombre de servidor** prefijado. Este es el nombre que aparece en el Selector de una red AppleTalk.



No use el nombre del Dispositivo (Phaser 790) como nombre del servidor. Si tiene más de un servidor, asegúrese de asignarles nombres diferentes. Windows NT 4.0 no admite dos PC con el mismo nombre en el mismo grupo de trabajo o dominio.

- b. Seleccione el cuadro de verificación **Imprimir Página de inicio** para imprimir una página de inicio cada vez que la impresora se reinicia. La Página de inicio incluye el nombre del servidor, la fecha y hora actual, la cantidad de memoria instalada, la última fecha de calibración, los protocolos de red activados y las conexiones de red publicadas. Si no desea seleccionar la opción, asegúrese que no esté seleccionado el cuadro (por valor prefijado).

- c. Seleccione el cuadro de verificación **Habilitar cola Impresos** para crear una ubicación de almacenamiento en el disco duro de la impresora para los trabajos de impresión más recientes. Cuando está activada esta opción (valor prefijado), los usuarios con privilegios de Administrador pueden usar el WebSpooler para volver a imprimir trabajos de la cola impresos sin tener que volver a enviar dichos trabajos. Si no desea seleccionar la opción, asegúrese de que no esté seleccionado el cuadro de verificación. Si no está activada, los trabajos se eliminan inmediatamente después de ser impresos.
 - d. En el campo de texto de **Trabajos guardados en la cola Impresos**, introduzca la **cantidad de trabajos** (de 1—99) a guardar en la cola Impresos. Los trabajos de la cola Impresos ocupan espacio en el disco duro.
2. Seleccione la ficha **Contraseña** desde la ficha de configuración del servidor y lleve a cabo lo siguiente en el cuadro Administrador u Operador, según corresponda.

Las entradas no pueden superar los 19 caracteres. La contraseña del Administrador controla el acceso a los privilegios de Configuración y a todos los privilegios del operador. La contraseña del Operador controla el acceso a las funciones de administración del trabajo por medio de las herramientas de administración de trabajos.

Si no establece contraseñas, todos los usuarios tendrán acceso a las funciones de configuración (incluyendo contraseñas de configuración) y control del trabajo. Se recomienda establecer al menos una clave de administrador para proteger al servidor de cambios no autorizados de configuración.

- a. Escriba la **contraseña** del administrador en el cuadro de texto **Introducir nueva contraseña**.
- b. Escriba la misma **contraseña** en el cuadro de texto **Verificar nueva contraseña**. La nueva clave será efectiva hasta que la vuelva a cambiar.

Tome nota de la nueva clave y guárdela en un lugar seguro. Si pierde o se olvida la contraseña, deberá volver a instalar el software del sistema.

Para eliminar la contraseña, elimine los asteriscos (*) de los campos Introducir nueva contraseña y Verificar nueva contraseña.

3. Seleccione la ficha **Asistencia** de la ficha configuración del servidor y escriba los nombres, números telefónicos y direcciones de correo electrónico pertinentes para su personal de asistencia interno. Las entradas no pueden superar los 18 caracteres.

WebSetup - 13.220.172.58

Servidor Contraseña Asistencia

Servidor

Red

Impresora

Xerox Datos de contacto

Nombre:

Teléfono:

Correo electr.:

Cancelar Guardar

Version 1.94.3
Electronics for
Imaging, Inc.
Copyright(c) 2000
Reservados todos los
derechos.

Advertencia: ventana de subprograma

Configuración de la red

La opción Red configura la impresora para recibir trabajos de impresión a través de las redes que se usan en su lugar de trabajo. Si la impresora se configura para activar más de un protocolo, cambia automáticamente al protocolo adecuado al recibir un trabajo de impresión. Cuando el puerto paralelo y uno o dos puertos de red están activados, los trabajos de impresión se pueden recibir por todos los puertos a la vez.

Puede ver y especificar los siguientes ajustes de red en Red:

Adaptadores y puertos: ver ajustes de puertos y adaptadores de red configurados actualmente.

Solo desde configuración local, aparecen las tarjetas de red instaladas. No puede cambiar esta información. Desde configuración remota, puede activar Ethernet o Token Ring. Además, puede activar el puerto paralelo, sin importar el tipo de red que use.

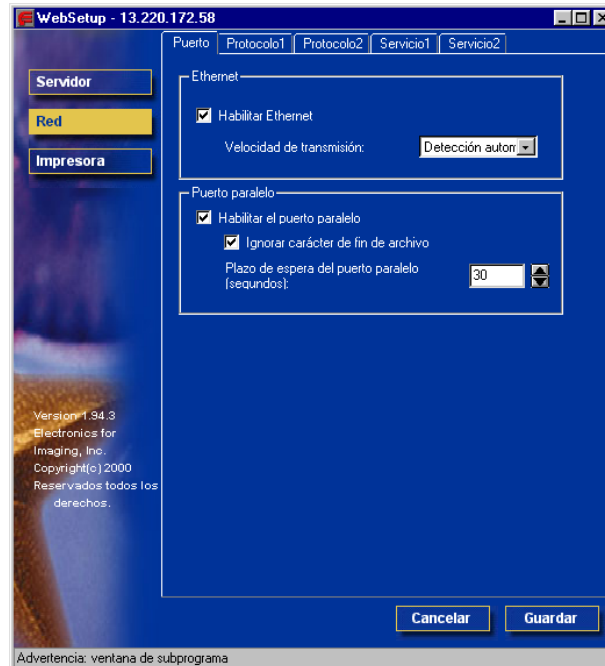
Protocolos: incluyendo AppleTalk, IPX/SPX y TCP/IP.

Servicios de impresión: incluyendo impresión LPD (TCP/IP), impresión NetWare (PServer), impresión compartida de Windows (SMB), soporte HTTP (WWW) e impresión de Puerto 9100.

Una vez que haya introducido las direcciones IP, el servidor las guardará, incluso si más adelante desactiva TCP/IP. Si necesita asignar la dirección IP de la impresión a otra unidad, establezca la dirección a una dirección nula.

En Red, puede especificar ajustes en las siguientes fichas: Puerto, Protocolo1, Protocolo2, Servicio1 y Servicio2.

1. Seleccione el botón **Red** desde la pantalla WebSetup para mostrar las fichas de configuración de la red.



2. Si todavía no apareció, seleccione la ficha **Puerto** y lleve a cabo lo siguiente:
 - a. Seleccione el cuadro de verificación **Habilitar Ethernet** si la impresora va a conectarse a una red Ethernet. Si seleccionó este cuadro, la opción Velocidad de transmisión se activa y las opciones Ethernet TCP/IP listadas bajo la ficha Protocolo1 están activadas.

Seleccione una **Velocidad de transmisión** desde el cuadro desplegable. Seleccione **Detección automática** si su entorno de red es mixto, o seleccione la velocidad (10 Mbps o 100 Mbps) de la red a la que la impresora está conectada. Para cambiar la velocidad debe reiniciar el servidor.

Si no desea seleccionar la opción, asegúrese que no esté seleccionado el cuadro.

- b. Seleccione el cuadro de verificación **Habilitar el puerto paralelo** si desea imprimir por el puerto paralelo. Esta opción le permite conectar una sola estación de trabajo Windows a un puerto paralelo e imprimir directamente a la impresora. Se activa esta opción no habrá conflicto con la comunicación Ethernet o Token Ring a la impresora. Si selecciona este cuadro, se habilitan los campos Ignorar Carácter de fin de archivo y Plazo de espera del puerto paralelo.

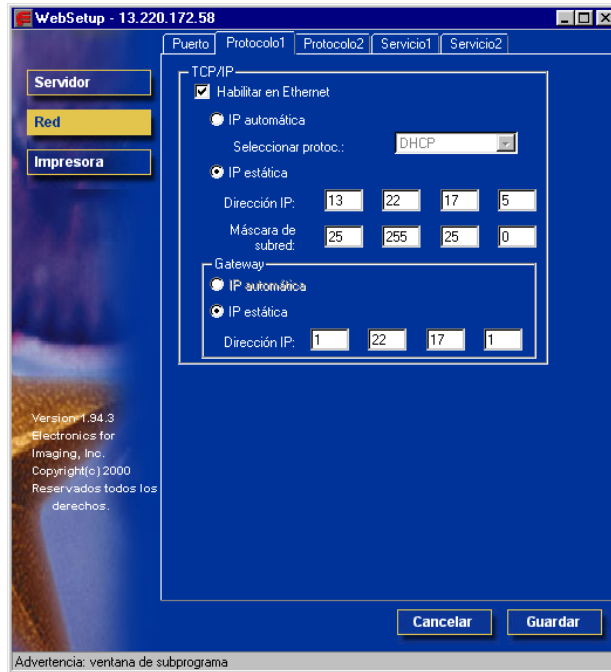
Seleccione el cuadro de verificación **Ignorar Carácter de fin de archivo** para que la impresora ignore mensajes de fin de archivo y use el valor de Plazo de espera del puerto paralelo para determinar cuándo se llegó al final del archivo. Esta opción se requiere para imprimir archivos PostScript en formato binario (no ASCII). Bajo circunstancias normales, el cuadro no debe estar seleccionado.

Si no desea seleccionar la opción (prefijado), asegúrese de que no esté seleccionado el cuadro.

Desde el cuadro desplegable Plazo de espera del puerto paralelo, seleccione el intervalo de plazo de espera en segundos (5-60). Hasta que el trabajo del puerto paralelo no finalice, el servidor no puede recibir nuevos trabajos a través del puerto paralelo. El servidor puede, sin embargo, continuar recibiendo trabajos de impresión de red.

Si no desea seleccionar la opción (prefijado), asegúrese de que no esté seleccionado el cuadro.

3. Si tiene una red Ethernet o Token Ring, seleccione la ficha **Protocolo1** de las fichas de configuración de la red. En esta ficha, puede especificar los protocolos utilizados para enviar trabajos a la impresora.

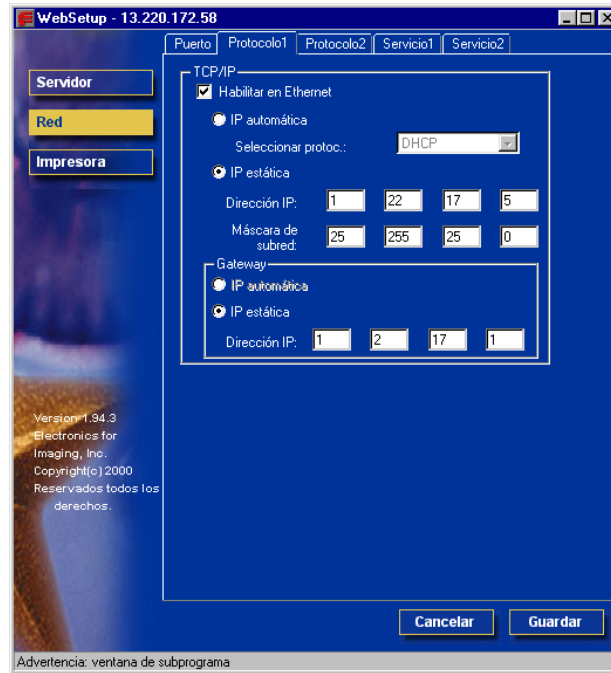


A diferencia de la configuración remota, la configuración local no proporciona ajustes individuales para activar un protocolo y configurarlo. Por ejemplo, la configuración remota tiene dos ajustes para AppleTalk: uno para activar AppleTalk y el otro para establecer la zona AppleTalk. La configuración local, ofrece solamente el ajuste para la zona AppleTalk. Por valor prefijado, los protocolos AppleTalk, IPX/SPX y TCP/IP están instalados y activados. Puede verificar que un protocolo está activado en la ficha Enlaces del panel de control de la Red.

Según su configuración de red, lleve a cabo una de las siguientes opciones:

- Paso 4 si tiene una red Ethernet.
- Paso 5 si tiene una red Token Ring.
- Paso 6 si tiene una red AppleTalk.
- Paso 7 si tiene un tipo de estructura IPX/SPX.

4. Seleccione el cuadro de verificación **Habilitar en Ethernet** si tiene una red TCP/IP conectada a la impresora mediante cableado Ethernet. Si se selecciona el cuadro de verificación, los botones IP automática y IP estática y los campos de direcciones de puerta de enlace o gateway están activados.



- a. Seleccione el botón **IP automática** para que el sistema busque una dirección IP. Seleccione el protocolo adecuado (DHCP, BOOTP, RARP) desde el cuadro desplegable Seleccionar protocolo. La impresora se reinicia al guardar los cambios y salir de configuración. Permita que la impresora complete el reinicio y vuelva al modo en espera antes de imprimir una página de configuración o de pasar a otra operación.
- b. Para establecer una dirección específica, seleccione el botón **IP estática** para activar los campos de la dirección IP y la Máscara de subred y lleve a cabo lo siguiente:

Introduzca la dirección de IP única de la Phaser 790 para Ethernet en los cuadros de texto **Dirección IP** (la dirección prefijada utilizada para la verificación de la red es 127.000.000.001). Los valores de cada campo están limitados a un rango de 0-255.

Introduzca uno de los siguientes valores en los cuadros de texto **Máscara de subred**:

- 255.0.0.0 si la dirección IP comienza con un número inferior a 128
- 255.255.0.0 si la dirección IP comienza con un número entre 128—191
- 255.255.255.0 si la dirección IP comienza con un número superior a 191 (definido por la red)

Confirme la configuración de Máscara de subred con su administrador del sistema antes de seguir adelante. En algunos casos, el ajuste requerido puede ser diferente a los listados.

Si su red TCP/IP tiene una puerta de enlace y usted espera que los usuarios fuera de la puerta de enlace imprimen en la impresora usando TCP/IP, lleve adelante uno de los siguientes procedimientos:

- Seleccione el botón **IP Automática** para que el sistema busque una dirección de puerta de enlace IP a usar.
- Seleccione el botón **IP estática** y escriba la dirección en los cuadros de texto **Gateway** o **Puerta de enlace** (la dirección predeterminada es 127.000.000.001).



En configuración remota, aparece la información de Token Ring incluso si no ha activado Token Ring.

5. Seleccione el cuadro de verificación **Habilitar Token Ring** si tiene una red Token Ring conectada a la impresora con cableado Ethernet. Si seleccionó el cuadro de verificación, los botones IP Automática y IP estática están activados.

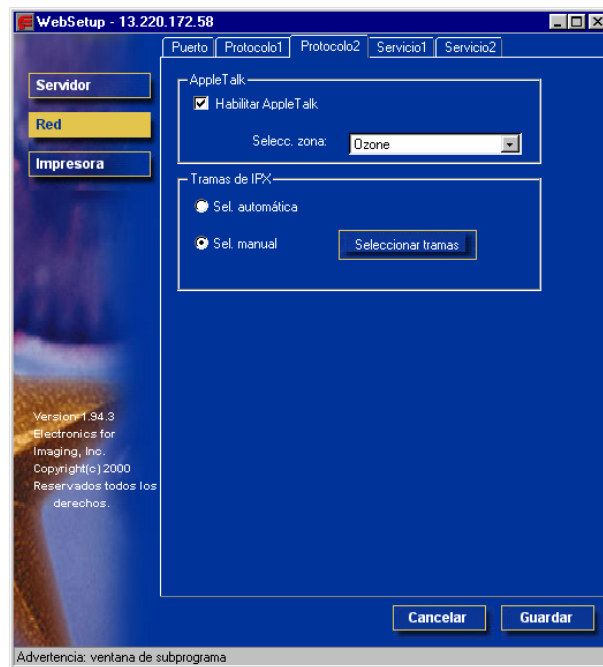
- a. Seleccione el botón **IP automático** para permitir que el sistema busque una dirección IP. Seleccione el protocolo adecuado en el cuadro desplegable Seleccionar protocolo activado.
- b. Para establecer una dirección específica, seleccione el botón **IP estática** para activar los campos de Dirección IP y Máscara de subred y llevar a cabo lo siguiente:

Introduzca la dirección IP única de la Phaser 790 para Ethernet en los cuadros de texto **Dirección IP** (la dirección predeterminada usada para verificación de la red es 127.000.000.001). Los valores de cada campo están limitados a un rango de 0-255.

Introduzca uno de los siguientes valores en los cuadros de texto **Máscara de subred**:

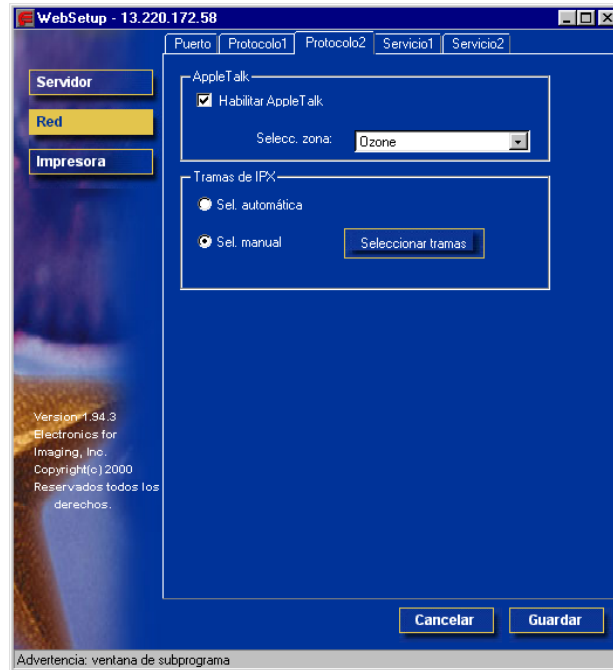
- 255.0.0.0 si la dirección IP comienza con un número menor que 128
- 255.255.0.0 si la dirección IP comienza con un número entre 128—191
- 255.255.255.0 si la dirección IP comienza con un número mayor que 191 (definido por la red)

6. Si tiene una red AppleTalk, seleccione la ficha **Protocolo2**. En esta ficha, puede especificar los protocolos AppleTalk usados para enviar trabajos a la impresora.



- a. En el cuadro AppleTalk, seleccione el cuadro de verificación **Habilitar AppleTalk**.
- b. Desde el cuadro desplegable Seleccionar Zona, seleccione la zona AppleTalk en la que desea que aparezca la impresora. Si solamente hay una zona, la impresora es asignada a dicha zona automáticamente. Si no puede encontrar una zona AppleTalk, es posible que su red no cuente con zonas definidas o que el cable de la red no está conectado.

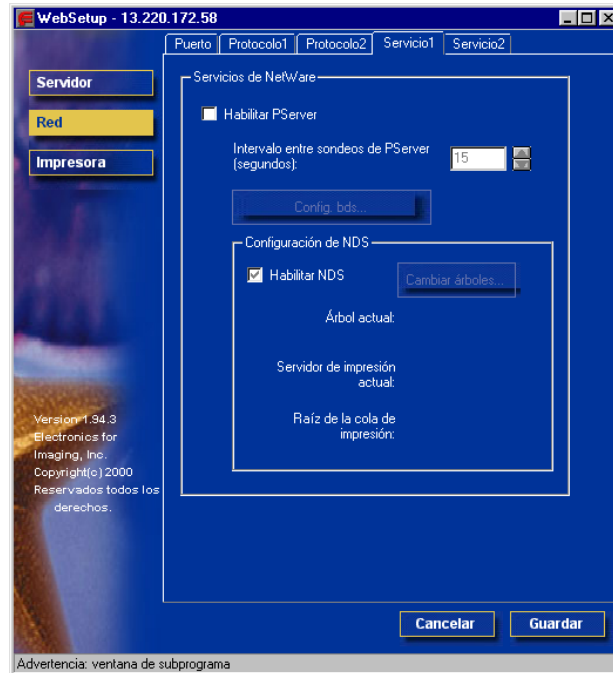
7. Si tiene un tipo de estructura IPX/SPX, seleccione la ficha Protocolo2.



En el cuadro Tramas IPX, lleve a cabo una de las siguientes opciones:

- a. Seleccione el botón **Sel automática** para permitir que el servidor seleccione la trama o estructura adecuada para usar con NetWare.
- b. Seleccione el botón **Selección manual** para agregar un tipo de trama IPX. Desde la lista desplegable **Seleccionar tramas**, seleccione el tipo de trama y el botón **Agregar**. El tipo de trama seleccionado será agregado a la lista. Para eliminar el tipo de trama, seleccione el tipo de trama y el botón **Quitar**.

8. Para especificar las opciones Novell NetWare (PServer), seleccione la ficha **Servicio1** de las fichas Configuración de red.



- a. Cuando el servidor está conectado a una red Novell, seleccione el cuadro de verificación **Habilitar PServer** para activar las opciones de esta ficha.



*Para habilitar el modo Pserver, debe seleccionar un tipo de trama IPX con el botón **Seleccionar tramas** en la ficha **Protocolo2** de **Servicios de red**.*

- b. Desde el cuadro desplegable **Intervalo entre sondeos de PServer**, seleccione la frecuencia (en segundos) con la que el servidor de impresión Novell debe sondear la red en busca de nuevos trabajos de impresión. El intervalo de sondeo está limitado a un rango de 0-3600 segundos.
- c. Si su red usa NetWare 3.x o NetWare 4.x en el modo emulación de bindery, seleccione el botón **Config bds**. El botón **Config bds** activa un cuadro de diálogo de configuración Novell desde donde puede seleccionar el grupo de servidores en los que el servidor de impresión buscará trabajos de impresión.

Desde la lista desplegable **Configuración de bindery...**, seleccione un servidor para agregar a la lista sondeo y el botón **Agregar**. El servidor será agregado a la lista **Servidores seleccionados**. Para retirar un servidor, seleccione el nombre del servidor y el botón **Eliminar**.



En la configuración inicial, la impresora fue conectada a la red y a un árbol de directorio NDS con una impresora, servidor de impresión y uno o más objetos de la cola de impresión. Puede hacerle cualquier cambio a dicha configuración desde WebSetup. Para modificar la Configuración NDS, puede necesitar permiso para examinar el árbol NDS. Si el acceso al servidor de impresión es restringido, necesitará una clave de inicio de sesión. Solo se puede conectar un árbol NDS.

- d. Seleccione el cuadro de verificación **Habilitar NDS**. Ahora puede iniciar la sesión y recorrer un árbol NDS existente.

El administrador del sistema debe crear colas de impresión en el árbol NDS asociado con el Servidor de impresión seleccionado. Los nombres de las Colas de impresión deben corresponder con las colas Directa, Impresión o En espera publicadas. El servidor no aceptará trabajos de impresión de una cola de impresión cuyo nombre no corresponda con una cola disponible del servidor.

- e. Seleccione el botón **Cambiar árboles**. Como solo puede tener un árbol NDS, seleccione el **Árbol NDS actual** y seleccione **Borrar**. Seleccione el nuevo árbol NDS y seleccione **Agregar**.

De la lista desplegable **Cambiar árboles**, seleccione el árbol de la lista Árboles disponibles y el botón **Agregar**. Solo se puede agregar un árbol a la vez. El nombre del árbol seleccionado será agregado a la lista con el nombre del árbol, el nombre del servidor de la impresora, y la raíz de la cola de impresión listada en la sección Configuración NDS del diálogo y en la sección Configuración NDS debajo de la ficha Servicio. Para retirar un árbol, seleccione el árbol y el botón **Borrar**.

9. Para especificar las opciones de Servicio de impresión de Windows (SMB), seleccione la ficha **Servicio2** desde las fichas Configuración de la red.

The screenshot shows the 'WebSetup - 13.220.172.58' window. On the left, there are three tabs: 'Servidor', 'Red', and 'Impresora'. The 'Servidor' tab is selected. Inside the 'Servidor' tab, there are three sub-tabs: 'Puerto', 'Protocolo1', and 'Protocolo2'. The 'Protocolo2' sub-tab is selected, showing the 'Servicio de impresión de Windows' configuration. The configuration includes a checked box for 'Habilitar servicio de impresión de Windows'. Below this, there are text boxes for 'Nombre del servidor:' (containing 'XEROX'), 'Comentario:', and 'Dominio/grupo de trabajo:' (containing 'LABNT'). There are also checkboxes for 'Auto IP' and 'Utilice el servidor WINS' (checked). At the bottom, there is a 'Dirección IP:' field with four input boxes containing '12', '0', '0', and '1'. At the bottom right of the window are 'Cancelar' and 'Guardar' buttons. A small text box at the bottom left of the window reads: 'Version 1.34.3 Electronics for Imaging, Inc. Copyright (c) 2000 Reservados todos los derechos.' A warning bar at the very bottom says 'Advertencia: ventana de subprograma'.

Las transmisiones desde dispositivos SMB no pueden ser encaminados más allá de su segmento de la red original sin un servidor de nombre WINS. La configuración el servidor de nombre WINS está fuera del alcance de esta documentación. Para saber si hay un nombre de servidor disponible, contacte al administrador del sistema.



Use todas letras mayúsculas en los siguientes campos.

- a. Para permitir que los clientes Windows impriman en las colas En espera, Impresión y Directa, seleccione el **cuadro de verificación Habilitar servicio de impresión de Windows** para activar las opciones de esta ficha.



TCP/IP debe estar configurado en la estación de trabajo del cliente Windows y en el servidor de impresión.

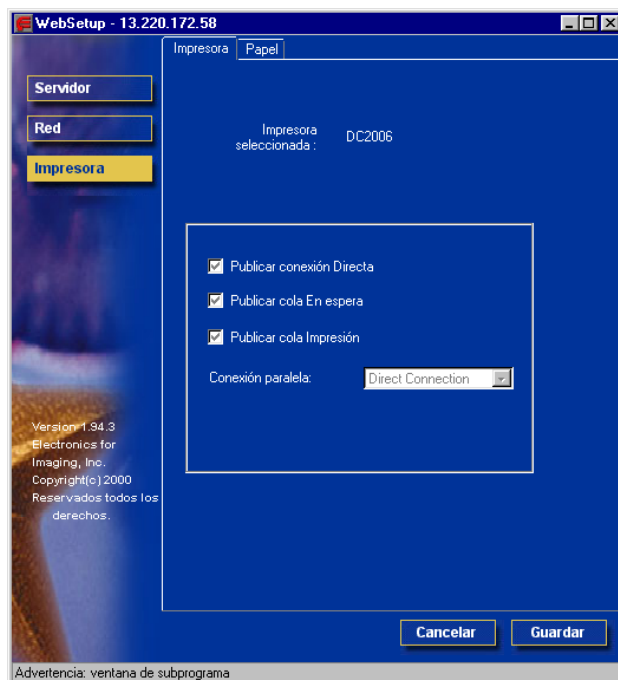
- b. En el cuadro de texto Nombre del servidor, escriba el nombre (hasta 15 caracteres) que le permite acceder al servidor en la red.

- c. En el cuadro de texto Comentario, escriba información pertinente (hasta 15 caracteres) acerca del servidor.
- d. En el cuadro de texto Dominio/Grupo de trabajo, escriba el grupo de trabajo o dominio de red (hasta 15 caracteres) del servidor.
- e. Lleve a cabo una de las siguientes opciones:
 - Si está usando Ethernet o Token Ring, verifique el botón Auto IP.
 - Si está usando un servidor WINS, introduzca la dirección IP del Servidor WINS en los cuadros de texto **Dirección IP**

Configuración de la impresora

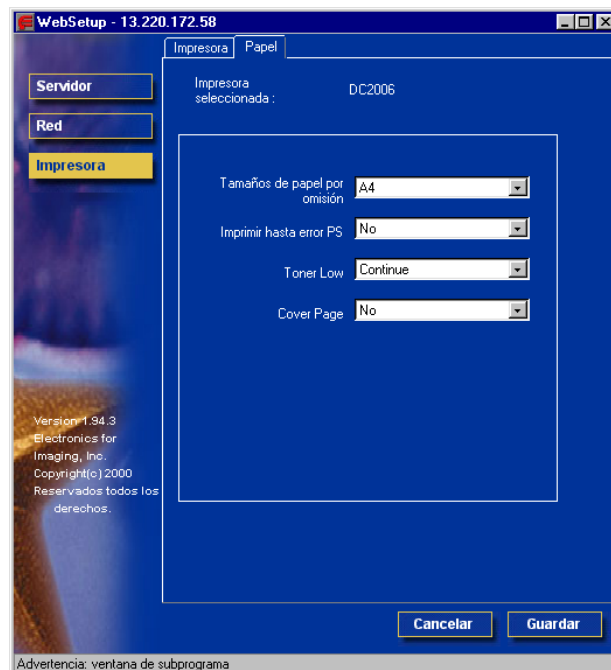
Use la opción Impresora para especificar el lenguaje prefijado para la descripción de página (pdl) de la impresora, el tamaño del papel, y la habilidad de imprimir cuando hay poco tóner. Además, puede establecer opciones para la impresión PCL y PostScript.

1. Seleccione el botón **Impresora** de la pantalla WebSetup para mostrar las fichas de configuración de la impresora.



2. Seleccione la ficha **Impresora**. El nombre de la impresora de red prefijada aparecerá en el campo Impresora seleccionada. Lleve a cabo lo siguiente:
 - a. Active una o más de las siguientes colas:
 - Seleccione el cuadro de verificación **Publicar conexión Directa** para permitir que los usuarios envíen trabajos a la cola Directa sin procesar.
 - Seleccione el cuadro de texto **Publicar cola En espera** para permitir que los usuarios envíen trabajos a la cola En espera. Los trabajos de la cola En espera solo se pueden imprimir al copiarlos o moverlos a la cola Impresión con Command WorkStation o Fiery WebSpooler.
 - Seleccione el cuadro de texto **Publicar cola Impresión** para permitir que los usuarios envíen trabajos a la cola Impresión. Los trabajos se imprimen en el orden en que se reciben.

Solo las colas publicadas en la configuración de la impresora están disponibles para usuarios remotos.
 - b. Desde el cuadro desplegable Conexión paralela, seleccione la cola a la que son dirigidos los trabajos enviados a través del puerto paralelo. Solo están disponibles las colas publicadas.
3. Seleccione la ficha **Papel** para especificar las opciones de impresión PostScript.



- a. Seleccione el tamaño de papel prefijado en el cuadro desplegable **Tamaños de papel por omisión** para especificar el tipo de papel a usar para trabajos de impresión estándar.
- b. Seleccione **Sí** o **No** en el cuadro desplegable Imprimir hasta error PS. Seleccione **Sí** para imprimir la porción del trabajo que fue procesada antes de ocurrir el error junto con el mensaje de error o el código PostScript, si no se procesaron datos de imágenes hasta ese punto. Esta información puede resultar útil en la resolución de problemas de archivos PostScript que no se imprimen. Seleccione **No** para cancelar el trabajo por completo cuando aparezca un error de PostScript. La porción procesada del trabajo y la información de errores PostScript se almacenan en la impresora. Puede ver el trabajo y la información de error usando las herramientas de administración de trabajos.
- c. Seleccione **Seguir o Parar en el cuadro desplegable** Poco tóner. (Seguir es el valor predeterminado). Especifique el comportamiento de la impresora cuando hay poco tóner. Seleccione **Seguir** para imprimir hasta que no haya más tóner o **Parar** para dejar de imprimir de inmediato hasta que se reemplace el tóner.
- d. Seleccione **No** o **Sí** en el cuadro desplegable Portada. Al seleccionar **Sí**, cada trabajo es impreso con una portada que incluye el nombre del usuario que envió el trabajo, el nombre del documento, el servidor, la hora en que se imprimió el trabajo, el número de hojas impresas y el estado del trabajo. De ocurrir un error PostScript, si la opción Imprimir hasta error PS está establecida en Sí, el mensaje de error PS reemplaza el estado del trabajo.



La siguiente opción solo está disponible al imprimir desde computadores Windows; no está disponible en configuración remota.

4. Seleccione la ficha **Impresora** para especificar las opciones de impresión PCL. La Configuración PCL se encuentra debajo del nombre de la impresora en el árbol del directorio.

Para cada uno de los siguientes, seleccione el icono de la opción deseada en el árbol y el valor predeterminado deseado en el cuadro que aparece debajo del árbol.

- a. Seleccione el **Tamaño del papel** del cuadro desplegable.
- b. Seleccione **Vertical** u **Horizontal** del cuadro desplegable **Orientación prefijada**. Seleccione **Vertical** para orientar la impresión a través del borde corto de la página u **horizontal** para orientar la impresión a través del borde largo de la página.
- c. Use el cuadro de desplazamiento para especificar el **Longitud página** o las líneas de texto (5-128) a imprimir por página. El largo prefijado es 60.



La Longitud página varía según la orientación del papel.

- d. Use el cuadro de desplazamiento para especificar el Tamaño de fuente prefijado en **Puntos** de una fuente escalable (4.00 a 999.75). El valor prefijado es 12.00.

- e. Use el cuadro desplazamiento para especificar el **Paso** o la cantidad de caracteres de espaciado fijo (.44-99.99) por pulgada horizontal a imprimir. El valor de paso se definir con dos decimales. El valor predeterminado es 10.00.
- f. Seleccione un **juego de símbolos** para imprimir del cuadro desplegable. Un juego de símbolos es específico de una fuente y por lo general está diseñado para una sola aplicación. Para una lista completa de un juego de símbolos disponibles y sus números de fuente correspondientes, vea la lista de Fuentes o Tipos.
- g. Seleccione **Interna** o **Fuente transferible (Interna)** del cuadro desplegable Origen de fuentes. Las fuentes Internas están incorporadas a la memoria de la impresora y aparecen en la lista de fuentes PCL. Las fuentes transferibles son fuentes que han sido descargadas a la impresora.
- h. Use el cuadro de desplazamiento para especificar el **Número de fuente** a imprimir. El valor predeterminado es 0. Para una lista completa de fuentes PCL disponibles y sus números de fuentes correspondientes, vea la lista de Fuentes.
- i. Seleccione el **tamaño de papel para las páginas del sistema** para establecer el tamaño de un área de impresión sobre el papel, no el tamaño del papel en sí. Las páginas del sistema son impresas desde el Panel de control de la impresora.

Salir de la configuración

Una vez que haya terminado de especificar las opciones de Configuración, seleccione **Aceptar** y cierre el cuadro de diálogo Configuración. Se le notifica que el servidor debe reiniciarse para que entren en efecto los nuevos ajustes y se le da la opción de reiniciar el computador ahora o más tarde. Si Command WorkStation está funcionando, la conexión al servidor se pierde y debe iniciar la sesión nuevamente al reiniciar el servidor.

Una vez completada la Configuración y reiniciado el servidor por primera vez, instale el software del usuario para imprimir en estaciones de trabajo remotas. consulte el capítulo *Instalación del software del usuario* que sea adecuado para su sistema. Para confirmar la conexión de la red y su Configuración, imprima un trabajo de prueba desde una estación de trabajo remota.

Impresión remota de una página de configuración

1. En la Command WorkStation, seleccione **Página impresa** del menú Archivo.
2. Seleccione **Configuración**.
3. Seleccione **Imprimir**.
Coloque la Páginas de configuración actual cerca del servidor para una referencia rápida. Los usuarios necesitan la información de esta página, tal como los ajustes predeterminados de la impresora actual.