

ASSOCIATION DES AMIS DE LA MASSANE

RÉSERVE NATURELLE DE LA MASSANE

# TRAVAUX 99

COMPLÉMENT D'INVENTAIRE  
DES COLÉOPTÈRES DE LA MASSANE

Contribution à une meilleure connaissance des *Curculionidae*

---

par Claude CHAUVELIER





## L'AUTEUR

Ingénieur chimiste de formation, Claude Chauvelier est attiré par les coléoptères depuis l'enfance. Il a intégré plusieurs programmes de prospections et d'analyses entomologiques depuis 2006 auprès du MNHN, des Ministères de l'Agriculture et de l'Écologie, ainsi que de divers Conseil Généraux.

### Directeur de publication

Gilles Boeuf, Président de l'Association des Amis de la Massane

### Auteur

Claude Chauvelier

### Déterminateurs

C. Chavelier

Y.Gomy

J.Cl.Gagnepain

M.Binon

J.Fleury

O.Rose

B.Moncoutier

S.Doguet

J.F.Voisin

### Comité de relecture

Claude Chauvelier, Joseph Garrigue, Jean-André Magdalou, Diane Sorel

### ISSN

N° en cours d'attribution

### Mise en page

Diane Sorel, Réserve Naturelle Nationale de la Forêt de la Massane 2014

### Illustration de couverture

*Curculio elephas*

### Référence bibliographique à citer

Chauvelier, Claude. « Complément d'inventaire des Coléoptères de la Massane - Contribution à une meilleure connaissance des *Curculionidae* », Travaux de la Massane, Tome n°99 (2014).

# COMPLÉMENT D'INVENTAIRE DES COLÉOPTÈRES DE LA MASSANE

## Contribution à une meilleure connaissance des *Curculionidae*

par Claude CHAUVELIER

Complément d'inventaire des coléoptères de la Massane .....	5
Contribution à une meilleure connaissance des <i>Curculionidae</i> .....	7
Les Charançons de la Massane .....	8
Les nouveautés .....	9
Conclusion.....	14
Autres Coléoptères identifiés .....	17
Analyse du tableau des captures .....	17
<i>Caraboidea</i> .....	17
<i>Histeridae</i> .....	17
<i>Staphylins</i> .....	17
<i>Scaraboidea</i> .....	18
<i>Malachidae</i> .....	18
<i>Cleridae</i> .....	18
<i>Dasytidae</i> .....	18
<i>Tenebrionidae</i> (sens large) .....	19
<i>Mordellidae</i> .....	19
<i>Oedemeridae</i> .....	19
<i>Anobidae</i> .....	20
<i>Dermestidae</i> .....	20
<i>Mycetophagidae</i> .....	20
<i>Colydiidae</i> .....	20
<i>Ciidae</i> .....	20
<i>Clavicornes</i> divers.....	21
<i>Elateridae</i> .....	21
<i>Buprestidae</i> .....	21
<i>Coccinellidae</i> .....	21
<i>Cerambycidae</i> .....	22
<i>Chrysomelidae</i> .....	22
<i>Anthribiidae</i> .....	23
<i>Scolytidae</i> .....	23
Conclusion.....	25
Annexe.....	27
Liste des espèces citées.....	27
Planche des espèces illustrées .....	37



*Morimus asper*

# Complément d'inventaire des Coléoptères de la Massane

C. Chauvelier

---

La mise à jour du catalogue des espèces de *Curculionidae* (*sensu* Hoffmann) est à l'origine de la prospection qui a été menée à la Réserve. Cette prospection a été de fait étendue à tout l'ordre des Coléoptères mais avec des méthodes de capture orientées.

La liste en annexe ([page 27](#)) donne l'ensemble des espèces de Coléoptères rencontrées. Une collection de référence a été réalisée.

Les récoltes ont été faites à vue, au filet, par fauchage et au battage. Lors des visites de fin octobre une demi-douzaine de Berlèse a été utilisée sur des terreaux de cavités basses d'arbres. Un essai de mise en place de piège aérien d'interception fut un échec : le matériel dont nous disposions n'a pas résisté à la force des rafales du vent (sauf un).

Il a été fait sept prospections de trois jours chacune une fois par mois depuis mars jusqu'à fin octobre de l'année 2013.

Les déterminations ont pour l'essentiel été faites par le rédacteur. Mais de nombreux collègues\*, que je remercie ici, m'ont aidé pour les familles pour lesquelles ils sont particulièrement compétents.

Le « Catalogue des Coléoptères de la Réserve de la Massane » rédigé par Roger Dajoz en 1965 a servi de référence. Ce catalogue repose sur une prospection beaucoup plus systématique et beaucoup plus longue que celle que nous avons faite. Il totalise 1 256 espèces. D'autres ont été trouvées depuis mais nous utiliserons le catalogue de Dajoz comme référent. Nous n'avons pas retrouvé toutes les espèces de coléoptères qu'il y avait trouvés avec seulement 394 taxons. La météo du printemps 2013 ne nous a pas été favorable. Mais nous avons rencontré une quarantaine d'espèces qu'il n'avait pas observées. L'évolution de la systématique d'une part, et la non accession à ses captures d'autre part, laissent un doute pour quelques espèces, sur la similitude entre ce que nous avons trouvé et ce qu'il a nommé.

Cette présentation serait très incomplète si je ne remerciais pas tous ceux qui m'ont permis cette prospection : Monsieur G. Boeuf, initiateur du projet mais surtout Monsieur J. Garrigue pour son accueil et sa précieuse aide sur le terrain. Mes remerciements vont aussi à l'équipe qui entoure Monsieur Garrigue.

\* Cf. liste page 2.



*Curculio elephas*

## Contribution à une meilleure connaissance des *Curculionidae*

---

Nous appelons ici «Charançons» l'ensemble des Coléoptères que A.Hoffmann désigne sous le nom de *Curculionides*. Dans la monographie que cet auteur leur consacre suivit par le complément de G. Tempère et J. Péricard, il inclue dans un ensemble unique des insectes dont la nomenclature a évolué. En prenant comme référence actuelle la classification proposée sur le site internet [FAUNA EUROPAEA](http://FAUNA.EUROPAEA) nous allons préciser ce que l'on classe sous le nom de Charançon.

La superfamille des *Curculionoidea* comprend 13 familles dont 3 ne comptent pas de Charançons.

Parmi les 10 familles restantes, celle des *Curculionidae* compte 16 sous-familles parmi lesquelles les *Scolytinae* et les *Platypodinae* où il n'y a pas de Charançons

Cette présentation aride en arrive à la conclusion que les Charançons ne constituent pas un groupe homogène même si morphologiquement ils ont des points communs. Pour les reconnaître facilement on retiendra qu'ils ont, soit les antennes coudées, soit si elles ne sont pas coudées, un rostre. Quelques espèces répondent à ces critères et ne sont pas des Charançons. Oublions-les !

Ils ont un autre point commun : ils sont tous végétariens. Ils s'attaquent à toutes les parties des végétaux : les racines, les troncs, les tiges, les bourgeons, les fleurs, les fruits et aussi les graines. Les plantes aquatiques ne sont pas épargnées. C'est dire que l'on peut en rencontrer dans tous les milieux. Bien sûr chaque espèce a sa spécificité et possède une adaptation morphologique souvent extrême. Les minces et plats se glissent sous les écorces, les tout rond ressemblent pattes repliées à des graines. *Lignyodes enucleator* a exactement la forme et les couleurs d'un bourgeon de frêne dont il se nourrit. Les *Cionus* ont eux aussi forme et couleurs des graines de scrofulaires sur lesquelles ils vivent. Il serait possible de multiplier les exemples.



8. *Hadroplonthus trimaculatus*

Ordre

*Coleoptera*

Subordre

*Polyphaga*

Infraordre

*Cuculiformia*

Superfamille

*Curculionoidea*

## LES CHARANÇONS DE LA MASSANE

---

Le Professeur Roger Dajoz a placé un total de 132 espèces de Charançons dans le catalogue de 1965 qu'il classe en 59 *curculionidae*, 49 *calandrinae*, 15 *apionidae* et 9 *attelabidae*.

A mon arrivée en mars 2013, Monsieur Garrigue m'a remis une liste alphabétique des *curculionidae*, *raymondioymidae*, *rhyhhitidae*, *apionidae* et *attelabidae* de 170 espèces dans lesquelles sont incluent 15 espèces de Scolytes. On arrive ainsi à 155 espèces de Charançons (ou *curculionidae sensu* Hoffmann).

Dans ces deux listes de références les noms de genre et d'espèces n'ont pas été actualisés et une recherche de synonymie est souvent nécessaire. Deux exemples : le nom de genre a changé et n'avait pas encore été baptisé à l'époque de Dajoz, *Raymondionymus benjamini* est devenu *Coiffaitiella benjamini*, et le *Tychius venustus* de Dajoz est devenu *Tychius parallelus*.

Nous allons nous intéresser à deux ensembles : les Charançons non cités par Dajoz et ceux qu'il cite et dont la détermination m'interpelle.



# LES NOUVEAUTÉS

Les prospections menées avec Monsieur Garrigue à la Réserve m'ont permis d'identifier 70 espèces de Curculionides. La météo jusque fin juin des plus médiocres a fortement perturbée l'apparition de nombreux Charançons et explique ce nombre assez faible. Toutefois, 31 espèces ne figurent pas dans les deux listes indiquées plus haut.

*Otiorhynchus veterator*

Uyttenboogaart, 1932

Est-ce réellement une nouveauté ? Hoffmann le présente comme une variété de *O.punctiventris* qui n'est pas dans les listes, mais précise aussi qu'il est voisin et quelque fois confondu avec *O.singularis* qui est au catalogue. C'est un Charançon commun.

*Trachyploeus* sp.

*Trachyploeus angustisetulus*

Hansen, 1915

*Trachyploeus bifoveolatus*

Beck, 1817

J'ai vu dans la Réserve de la Massane trois espèces de *Trachyploeus* dont une rest à déterminer. Après Dajoz qui n'en a pas vu, *T.angustisetulus* et *T.asperatus* apparaissent dans la liste de J.Garrigue. Mon inconnu est peu être le deuxième donné sur cette liste. Ces petits Charançons au rostre large et court vivent au sol mais montent quelquefois sur les plantes basses. Ils ont été ici trouvés sous des pierres.

La photographie (1) présente un gros spécimen de *T.angustisetulus*. Il fait 5 mm.

*Liophloeus tessulatus*

Müller, 1776

C'est un gros Charançon (2) qui est commun partout en France. On le récolte souvent en battant des lierres. Il ressemble à un *Otiorhynchus*. Il est surprenant que ni Dajoz ni les prospecteurs plus récents n'aient rencontré cet insecte.

*Sitona lepidus*

Gyllenhal, 1834

Là encore, il est surprenant que ce Sitone n'apparaisse pas dans les listes. Un autre Sitone très commun comme *S.lineatus* n'a été vu que par les successeurs de Dajoz . Mais l'identification des Sitones reste délicate et explique peut être ces manques. Les Sitones des genêts sont bien présentes : *S.gressorius*, *S.regenstienensie* et *S.striatellus*.

*Pseudocleonus cinereus*

Schrank, 1781

Les rencontres avec les Cléones sont souvent le fruit du hasard : on en voit un passer sur le sol ou en soulevant une pierre. J'ai rencontré celui là, d'autres sont sur les listes. Le *Coniocleonus tabidus* ressemble un peu à *Pseudocleonus cinereus* (3) ; la séparation des genres se fait en comparant les tarsi postérieurs.



1. *Trachyploeus angustisetulus*



2. *Liophloeus tessulatus* Gyllenhal, 1834  
Cet exemplaire mesure 10mm.



3. *Pseudocleonus cinereus* Schrank, 1781  
Cet exemplaire mesure 9,2mm hors rostre.



4. *Donus solarii* Roudier, 1958  
Cet exemplaire mesure 7,2mm  
hors rostre.

*Lixus filiformis*

Fabricius, 1781

*Lixus cardui*

Olivier, 1807

Le premier est très commun partout en France. Ils ont été trouvés début juillet par une journée bien ensoleillée à proximité de la tour. L'environnement est ici typiquement méditerranéen, la faune entomologique présente n'est pas celle de la forêt de Hêtres. Ces deux *Lixus* contribuent à la diversité de la Réserve mais ne sont pas spécifiques.

*Donus solarii*

Roudier, 1958

C'est probablement le *Neoglocianus globosus* (Fairmaire, 1856) du catalogue de Dajoz. A. Roudier qui a collaboré avec Dajoz à l'identification des Curculionides a décrit *D.solarii* en 1958. L'identification des espèces de ce genre est difficile comme pour beaucoup de Charançons. J'ai récolté deux exemplaires aux Quatre Termes comme Dajoz. Je les avais identifiés comme *N.globosus* mais mon excellent collègue J.F.Voisin est arrivé à *D.solarii* (4). N'ayant pas accès à l'exemplaire de Dajoz, je le laisse en nouveauté.



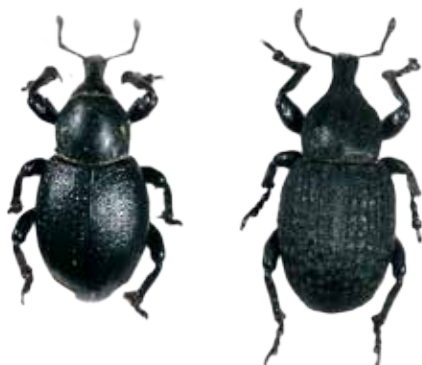
5. *Magdalis barbicornis* Latreille, 1804  
La massue anténaire des mâles est  
épaisse et pubescente.

*Magdalis barbicornis*

Latreille, 1804

Typique des aubépines, on le rencontre sur toute la France. Il se distingue par la massue anténaire des mâles épaisse et pubescente comme le montre la photographie (5).

L'insecte mesure 3,4mm hors rostre. Les femelles dont la massue est normale peuvent être confondues avec *M.cerasi* quoique d'autres caractères bien visibles, les séparent.



6. *Liparus* à gauche et  
*Anisorhynchus* à droite.

*Anisorhynchus barbatus*

Rossi, 1792

Nouveauté intéressante. C'est un gros insecte de plus 10mm qui ressemble à *Liparus coronatus* (6) dont il a la forme, la couleur noire et le mode de vie. J'en ai trouvé deux exemplaires sous une pierre proche du refuge. Il est plus fréquent vers le sud où Hoffmann le donne comme commun. C'était, cependant la première fois que je rencontrais ce Charançon.

*Stenoscelis submuricata*

Schoenherr, 1832

Ce Cossonide est extrêmement voisin de *Brachytemnus porcatus*. La distinction se fait comme l'indique le nom par une légère série de petites pointes (élytres muriqués) au départ de la déclivité élytrale. Il n'est pas cité des P.O. quoique donné par Hoffmann comme assez répandu dans la France méridionale et la Corse. L'unique exemplaire récolté (7) est une femelle que l'essai d'extraction de l'édéage a légèrement endommagée. Sur la photographie de cet insecte de 4,1mm de long, on distingue, en particulier sur l'élytre gauche l'aspect légèrement muriqué.

*Hadroplonthus trimaculatus*

Fabricius, 1775

*Ceutorhynchus erysimi*

Fabricius, 1787

Ces deux *Ceutorhynchus* (8) sont nouveaux pour la Réserve de la Massane. Les deux se trouvent sur le territoire français, le premier est peu commun tandis que le second est une banalité des friches. *C.contractus* du catalogue de Dajoz qui est aujourd'hui *C.minutus* est une espèce très voisine de *C.erysimi*. Le temps a été peu favorable à la montée sur les plantes basses de ces petits Charançons ainsi j'ai récoltés peu de *Ceutorhynchus*.

*Malvaevora timida*

Rossi, 1792

C'est un *Baris* tout noir et assez large qui vit exclusivement sur les Malvacées où il est commun en région méditerranéenne.

*Furcipes rectirostris*

Linné, 1758

*Anthonomus pedicularius*

Linné, 1758

Ces deux *Anthonomus* sont assez commun sur toute la France. La larve du premier se développe dans le noyau des merises. Le genre *Furcipes* se distingue du genre *Anthonomus* par la présence d'une épine dédoublée sur les tibias antérieurs alors que sur les seconds elle est simple. La distinction entre *A.chevrolati* cité par Dajoz et *A.pedicularius* est fine. L'examen des spécimens serait un bon moyen de savoir si on a bien deux espèces. Les deux espèces peuvent cohabiter mais *Chevrolati* est rare alors que *pedicularius* peut être pullulant sur les aubépines.

*Tychius picirostris*

Fabricius, 1787

*Tychius medicaginis*

Ch. Brisout, 1863

Le premier a été longtemps classé dans le genre *Miccotrogus* ; il est très commun partout en France dans les friches où poussent des trèfles. Le second vit dans les mêmes milieux sur la Luzerne. Ces petits insectes peuvent être localement très nombreux. Mais en fauchant une friche il est possible de passer à côté d'une zone habitée par une espèce. Ce constat pourrait expliquer l'absence de ces deux espèces dans les listes. Je n'ai pas retrouvé sur le terrain *T.parallelus* (= *venustus*) en battant les genets, mais je ne l'ai également pas retrouvé dans la dernière liste.

*Mecinus variabilis*

Rosenhauer, 1856

J'ai trouvé les trois autres *Mecinus* (9) de la liste dans les P.O. mais seulement *M.circulatus* à la Réserve de la Massane. Le nouveau est beaucoup plus petit que les autres et beaucoup moins commun. Il est toutefois cité de Collioure et de Port-Vendres. Je n'ai pas trouvé d'indication sur sa biologie et je n'ai malheureusement pas noté la plante sur laquelle je l'ai récolté.

Le nombre d'articles du funicule antennaire sépare les genres *Tychius* et *Mecinus*.



7. *Stenoscelis submuricata*, l'élytre gauche l'aspect légèrement muriqué.



8. Le splendide *Hadroplonthus trimaculatus* (Fabricius, 1775) mesurant 4 mm hors rostre, et sensiblement à l'échelle *Ceutorhynchus erysimi* (Fabricius, 1787).



9. *Mecinus variabilis* Rosenhauer, 1856  
Cet exemplaire mesure 2,2mm hors rostre.



10. *Cionellus gibbifrons*  
Keisenwetter, 1851  
Cet exemplaire mesure 2,8mm  
hors rostre.

*Cionellus gibbifrons*

Keisenwetter, 1851

La larve se nourrit des boutons floraux et des fleurs de Filaires. Mais la nymphose a lieu dans le sol. C'est un insecte de la Provence et du Roussillon, moins commun que ne semble dire la littérature. Je n'en ai trouvé qu'un exemplaire (10) dans la Réserve de la Massane dans la descente de la *Font dels Allemanys* vers la rivière en battant des Filaires en fleurs.

*Miarus campanulae*

Linné, 1767

Ce n'est pas une nouveauté. Cette espèce ne figure pas dans le catalogue de Dajoz mais est dans la liste (11).



11. *Campanula hispanica* avec galle de  
*Miarus campanulae*

*Orchestes pilosus*

Fabricius, 1781

*Rhamphus pulicarius*

Herbst, 1795

Ces deux Charançons sauteurs sont des nouveautés pour la Réserve. Ils sont tous les deux communs en France. Le premier vit sur les Chênes à feuilles caduques, tandis que le second qui peut être très abondant vit sur les Aubépines.

*Onyxacalles luigionii*

A & F Solari, 1907

Encore un groupe difficile ! On trouve un document sur le net sous le titre « Illustrated key of the *Cryptorhynchinae* of middle Europe » qui aide à l'identification des *Acalles*. Il me paraît assez distinct de ceux déjà cités pour que je le considère comme une nouveauté pour la Réserve de la Massane. L'identification des deux exemplaires récoltés sera cependant vérifiée.



12. *Smicronyx jungermanniae*  
Reich, 1797  
Cet exemplaire mesure 1,8mm  
hors rostre.

*Smicronyx jungermanniae*

Reich, 1797

On peut comprendre en regardant la biologie de ce petit Charançon (12) (< 2 mm) qu'il ait échappé aux prospecteurs. Les représentants de ce genre dépendent des plantes parasites que sont les Cuscutes et les Orobanches. Une Cuscute, *Cuscuta epithymum* (13), identifiée par J.Garrigue parasite les thymes de type « Serpolet » au pied de la tour la Massane. C'est sur les filaments enchevêtrés au ras du sol que forme cette Cuscute que l'on trouve l'insecte. L'identification est souvent facilitée lorsque l'on connaît la plante support de la plante parasite. La révision du genre serait nécessaire.

*Exapion uliciperda*

Pandellé, 1867

*Ceratapion basicorne*

Illiger, 1807

*Apion haematodes*

Kirby, 1808

*Protopirapion atratum*

Germar, 1817

*Protapion laevicolle*

Kirby, 1811



13. *Cuscuta epithymum*  
Plante parasite du Thym.

Cette série d'Apions ne figurent ni dans la liste, ni dans le catalogue. Leur identification sera contrôlée, mais les spécialistes de ce groupe sont rares ! Il me reste en carton une vingtaine de paillettes d'Apions qui doivent représenter quatre ou cinq espèces encore à identifier dont au moins une devrait être nouvelle pour la Réserve de la Massane.

***Brachycerus muricatus***

Olivier, 1790

Cette nouveauté a été (14) identifiée avec les réserves qui s'imposent lorsqu'on identifie sur photo. Il vit dans les bulbes ; il a été trouvé une fois mais... De plus il ne vole pas donc il était sur place. On devrait le retrouver.

**INTERROGATIONS SUR LA DÉTERMINATION**

L'examen des captures du Professeur R.Dajoz permettrait de supprimer ce paragraphe. Toutefois certains noms me posent questions. Nous allons les donner et y ajouter les commentaires qu'ils m'inspirent.

***Meira vaucclusianus***

Desbrochers, 1898

Les citations en dehors du Vaucluse seraient pour plusieurs de mes collègues erronées (communications personnelles). Je n'ai pas d'idée sur une espèce voisine sauf peut être des variations de *Peritelus senex* très présent partout sur la station.

***Otiorhynchus terricola***

Linder, 1863

Le genre *Otiorhynchus* (*Trogloorhynchus*) a été révisé mais c'est probablement l'espèce trouvée par Dajoz.

***Cycloderes guinardi***

J. du Val, 1853

J'ai récolté de nombreux exemplaires de *Cycloderes*. Les descriptions données par Hoffmann de *C.guinardi* et *C.artemisiae* peuvent toutes deux correspondre à mes exemplaires. *C.artemisiae* est beaucoup plus rare et n'a été trouvé que dans les Alpes-Maritimes. *C.guinardi* est le plus probable mais un léger doute demeure (15).

***Micrelus ferrugatus***

Perris, 1847

Tous les exemplaires de la Réserve de la Massane que j'ai observés sont pour moi des *Micrelus ericae* (Gyllenhal, 1813) mais ayant constaté seulement après mes déterminations, celle de Dajoz, je ferai vérifier les miennes. *M.ferrugatus* est plus méridional et aussi plus rare. Il semble que les deux espèces peuvent cohabiter peut être sur des espèces différentes de Bruyère.

***Anthonomus chevrolati***

Desbrochers,

***Ceutorhynchus contractus***

Marsham, 1802

Voir paragraphe nouveautés [page 11](#).

***Camptorhinus simplex***

Seidlitz, 1867

Les *Camptorhinus* que j'ai trouvés sous les écorces sont selon mon identification des *C.statua* (Rossi, 1790). Je me pose deux questions : existe-t-il en France deux espèces et si oui, peuvent elles cohabiter ? Les caractères de séparation sont liés au développement du spécimen observé : hauteur des côtes impaires élytrales et grandeur des dents métafémorales. La continuité ou non de la courbure pronotum-élytre donnée comme caractère séparatif par certains auteurs n'est pas fiable et dépend plus de la façon dont l'insecte a été préparé. Il en est de même pour la couleur théoriquement plus tranchée pour *C.statua* : je possède des *Camptorhinus* de même taille allant du très clair au très sombre. La génétique serait d'un grand secours. Pour moi, c'est *simplex* ou *statua* mais pas les deux. Sur la photographie, c'est un de mes exemplaires identifié (16) comme *C.statua* (Rossi, 1790).



14. *Brachycerus muricatus*, un insecte que je n'ai pas trouvé mais dont la photo m'a été transmise par J.Garrigue et qui n'est pas sur les listes.



15. *C. guinardi* est le plus probable mais un léger doute demeure. L'exemplaire de la photographie mesure 4,1mm.



16. *Camptorhinus statua*, Rossi, 1790, mesurant 5,5 mm hors rostre

## CONCLUSION

---

Avec une trentaine d'espèces nouvelles récoltées en une saison, il est évident que la Réserve de la Massane possède un potentiel faunistique remarquable dont nous n'avons pas fait le tour en particulier pour les Charançons. Le nombre d'espèces de la Réserve est-il fini ou non ? La réponse n'est pas simple mais passe pour le moins, par une augmentation de nos connaissances sur les *Curculionidae*. Bien sûr si les possibilités se présentaient, je reviendrais prospecter avec plaisir. En espérant cette fenêtre, je reste à disposition pour essayer de mettre un nom sur tout ce qui sera récolté par Monsieur Garrigue et qu'il me fera parvenir.





*Brachycerus muricatus*



## Autres Coléoptères identifiés

---

### ANALYSE DU TABLEAU DES CAPTURES

---

Nous nous intéresserons ici pour l'essentiel aux captures non signalées par Dajoz.

#### CARABOIDEA

<i>Harpalus</i>	<i>affinis</i>	Schrank, 1781
<i>Poecilus</i>	<i>sericeus</i>	Fischer von Waldheim, 1824

Ces deux espèces sont communes (référence : G. du Chatenet par exemple) sur toute la France et il est surprenant qu'elles n'apparaissent pas dans le catalogue de Dajoz. Nous n'avons pas rencontré les autres *Harpalus* et *Poecilus* cités par Dajoz mais nos prospections n'étaient pas orientées vers les carabiques.

<i>Sinechostictus</i>	<i>elongatus</i>	Dejean, 1831
-----------------------	------------------	--------------

Les cartes de répartition de ce *Bimbidion* l'excluent de l'ensemble des Pyrénées mais il a été trouvé dans une zone assez basse de Noisetiers au bord de la Massane.

#### HISTERIDAE

<i>Margarinotus</i>	<i>obscurus</i>	Kugelann, 1792
---------------------	-----------------	----------------

Dajoz ne l'a pas signalé alors qu'il s'agit d'un insecte que l'on rencontre dans beaucoup de département. Typique des bouses.

#### STAPHYLINS

Un *Ocypus* trouvé fin octobre n'est pas dans la liste de Dajoz. Les Staphylins forment une famille dont l'étude est délicate. Monsieur M. Tronquet a dressé il y a peu de temps un inventaire des Staphylins de la réserve et a donné deux cartons aux gestionnaires de la Réserve contenant toutes les espèces qu'il y a rencontrées. Ma contribution n'apporte rien ici.



17. *Aphodius* sp.

## SCARABOIDEA

<i>Aphodius</i>	<i>conjugatus</i>	Panzer, 1795
<i>Nimbus</i>	<i>contaminatus</i>	Herbst, 1783
<i>Nimbus</i>	<i>obliteratus</i>	Panzer, 1823

Le premier est plus méridional que les deux autres ; il est aussi beaucoup moins commun (ref. J.Baraud).

<i>Serica</i>	<i>brunnea</i>	Linné, 1758
---------------	----------------	-------------

Ce tout petit Hanneton est une espèce discrète que j'ai rarement vu de jour mais qui, comme c'est le cas ici, vient facilement à la lumière. Dajoz a peu pratiqué la chasse de nuit. On le trouve aussi sur une bonne partie de la France (captures en région parisienne).

## MALACHIDAE

<i>Colotes</i>	<i>javeti</i>	Du Val, 1852
----------------	---------------	--------------

Dajoz a trouvé *Colotes maculatus* que nous n'avons pas vu. Les deux espèces sont méridionales et ne se confondent pas : élytres tachés de jaune pour *C.maculatus* et pas de tâche pour *C. javeti*. Elles peuvent cohabiter, j'ai par exemple, rencontré les deux à Saint-Martin-de-Crau.

<i>Attalus</i>	<i>varitarsis</i>	Kraatz, 1862
----------------	-------------------	--------------

L'identification demande à être confirmée. L'*Attalus* le plus commun à la Réserve est *A.amictus* qu'il est facile de confondre avec *A.analis*. Les deux sont toutefois bien présents dans les Pyrénées-Orientales.

## CLERIDAE

<i>Opetiopalpus</i>	<i>bicolor</i>	Laporte de Castelnau, 1836
---------------------	----------------	----------------------------

La répartition européenne donnée par la littérature de ce petit Cléride est la péninsule ibérique. Il fait partie des insectes espagnols qui se trouvent dans les Pyrénées-Orientales en limite de répartition. Sa capture aux Quatre Termes situés à quelques mètres de la frontière confirme cette limite. Il n'est pas dans le catalogue.

## DASYTIDAE

<i>Dasytes</i>	<i>subaeneus</i>	Schönherr, 1817
----------------	------------------	-----------------

Il est étonnant que ce Dasytide commun sur toute la France ne soit pas dans le catalogue Dajoz.

*Lobonyx aeneus* (Fabricius, 1787) est actuellement placé dans la famille des *Prionoceridae* et n'est plus avec les *Dasytidae*. Il est ici en limite de répartition, nous ne l'avons pas rencontré.

<i>Dasytes</i>	<i>croceipes</i>	Kiesenwetter, 1865
----------------	------------------	--------------------

R.Constantin et G.Liberti dans leur récent ouvrage sur les *Dasytidae* de France le signalent comme assez commun des zones côtières du sud de la France. Il ne nous a en effet pas semblé être une rareté mais n'est pas cité par Daloz.

## TENEBRIONIDAE (sens large)

*Mylabris quadripunctata* Linné, 1767

Là encore cet insecte est relativement commun sur les fleurs dans les endroits dégagés de toute la Réserve aux mois de juillet et d'août. Curieusement absent du catalogue mais connu depuis 2007 dans la Réserve (Garrigue, J.).

*Nalassus laevioctostriatus* Goeze, 1777

Le seul exemplaire trouvé sur la Réserve intégrale n'a pas les caractères de *N. ecoffeti* cité par Dajoz mais la séparation est subtile et la détermination sera vérifiée.

*Abdera bifasciata* Marsham, 1802

Dajoz a trouvé *A. quadrifasciata*. J'ai eu la chance de recueillir dans le seul piège d'interception qui a résisté au vent *A. quadrifasciata* et *A. bifasciata* simultanément.

*Conopalpus brevicollis* Kraatz, 1855

Les deux *Conopalpus* français semblent se trouver dans la Réserve de la Massane. Dajoz a rencontré l'autre qui est plus commun. *Conopalpus brevicollis* était connue de la Réserve (Tronquet, 2004).

## MORDELLIDAE

Quatre espèces ne sont pas dans le catalogue de Dajoz. Mais une confirmation par P. Leblanc spécialiste de cette famille me paraît indispensable tant leur détermination est délicate. Elle sera faite en 2015. Il s'agirait des taxons suivant :

<i>Mordella</i>	<i>leucaspis</i>	Küster, 1849
<i>Mordellistena</i>	<i>variegata</i>	Fabricius, 1798
<i>Mordellistena</i>	<i>neuwaldeggiana</i>	Panzer, 1796
<i>Anaspis</i>	<i>fasciata</i>	Förster, 1771

Les quatre espèces sont toutefois communes et présentes sur notre territoire.

## OEDEMERIDAE

<i>Ischnomera</i>	<i>sanguinicollis</i>	Fabricius, 1787
<i>Oedemera</i>	<i>luridae</i>	Marsham, 1802

Détermination faites en utilisant les clés données par X.A.Vazquez avec, entre autre, examen des édéages. La deuxième espèce est commune sur toute la France. Selon ce même auteur la carte de répartition de *O. tristis* cité par Dajoz ne comprend pas les P.O. Dajoz met en synonymie *Ischnomera cyanea* et *I. caerulea* alors qu'il s'agit bien de deux espèces distinctes que l'on peut toutes les deux, rencontrer dans la Réserve de la Massane.



18. *Mylabris quadripunctata*

## ANOBIIDAE

<i>Ochina</i>	<i>ptinoides</i>	Marsham, 1802
<i>Gastrallus</i>	<i>immarginatus</i>	Müller, 1821
<i>Priobium</i>	<i>carpini</i>	Herbst, 1793
<i>Dorcatoma</i>	<i>dresdensis</i>	Herbst, 1792

Ces quatre Anobides ne sont pas dans le catalogue. Il est surprenant de ne pas les y voir.

## DERMESTIDAE

<i>Attagenus</i>	<i>trifasciatus</i>	Fabricius, 1787
------------------	---------------------	-----------------

Insecte rencontré sur les fleurs de la Réserve de la Massane mais aussi en d'autres lieux des P.O. ou de la bordure méditerranéenne française. L'*A. pello* de Dajoz est plus cosmopolite mais moins commun ; nous ne l'avons pas vu.

## MYCETOPHAGIDAE

<i>Mycetophagus</i>	<i>decempunctatus</i>	Fabricius, 1801
---------------------	-----------------------	-----------------

Il n'est ni plus ni moins fréquent que tous les *Mycetophagus* du catalogue ; trouvé sous une écorce de chêne en fin de saison (30 X 13).

## COLYDIIDAE

<i>Colobicus</i>	<i>hirtus</i>	Rossi, 1790
------------------	---------------	-------------

C'est probablement *C. marginatus* de Dajoz. Ce seul nom d'espèce du catalogue est celui donné par Portevin, mais il n'est pas repris dans [FAUNA EUROPAEA](#) qui ne donne aucun synonyme.

## CIIDAE

<i>Cis</i>	<i>villosulus</i>	Marsham, 1802
<i>Cis</i>	<i>castaneus</i>	Mellié, 1848
<i>Cis</i>	<i>quadridentulus</i>	Perris, 1874
<i>Cis</i>	<i>punctulatus</i>	Gyllenhal, 1827
<i>Cisarthon</i>	<i>laevicolle</i>	Reitter, 1885
<i>Orthocis</i>	<i>lucasi</i>	Abeille de Perrin, 1874
<i>Orthocis</i>	<i>pygmaeus</i>	Marsham, 1802
<i>Sulcaxis</i>	<i>nitidus</i>	Fabricius, 1792
<i>Stigocis</i>	<i>bicornis</i>	Mellié, 1848
<i>Octotemnus</i>	<i>glabriculus</i>	Gyllenhal, 1827
<i>Ropalodontus</i>	<i>novorossicus</i>	Reitter, 1902

Ces tous petits insectes qui vivent dans les champignons ont été identifiés par O. Rose qui est un grand connaisseur de cette difficile famille. On peut comprendre que Dajoz n'a pas séparé certaines espèces très proches les unes des autres.

## CLAVICORNES DIVERS

Appartenant à des familles différentes nous avons regroupé des espèces non signalées par Dajoz dont les identifications ont été faites par des spécialistes (dont B. Moncoutier pour 3 d'entre elles).

<i>Rhizophagus</i>	<i>bipustulatus</i>	Fabricius, 1792
<i>Monotoma</i>	<i>picipes</i>	Herbst, 1793
<i>Triplax</i>	<i>aenea</i>	Schaller, 1783
<i>Dienerella</i>	<i>clathrata</i>	Mannerheim, 1844
<i>Cryptophagus</i>	<i>reflexus</i>	Rey, 1982

La dernière n'a été décrite qu'en 1982, c'est peut être le *C. scaninus* de Dajoz.

## ELATERIDAE

<i>Cardiophorus</i>	<i>gozei</i>	Sanchez-Ruiz, 1996
---------------------	--------------	--------------------

Dajoz ne pouvait connaître cette espèce. *C. erichsoni* du catalogue est voisin et les caractères de séparation des deux espèces donnés par L. Leseigneur sont, en dehors des pièces copulatrices, assez fins.

<i>Ampedus</i>	<i>quercicola</i>	Buysson, 1887
----------------	-------------------	---------------

Séparé de *A. corsicus*, L. Leseigneur ne le reconnaît pas comme espèce mais le donne comme synonyme de *A. pomonae* et de *A. corsicus*. Il reste le Taupin le plus commun de la Réserve.

<i>Limonius</i>	<i>minutus</i>	Linné, 1758
-----------------	----------------	-------------

Identification confirmée par examen de l'édéage. Ce *Cidnopus*, non cité par Dajoz est très commun dans la Réserve de la Massane.

<i>Athous</i>	<i>iablokoffi</i>	Leseigneur, 1972
---------------	-------------------	------------------

Une femelle en mauvais état dont l'identification n'est pas sûre mais qui pourrait bien être cette espèce. Elle n'était pas encore décrite et ne pouvait pas être connue de Dajoz.

Nous n'avons pas eu la chance de rencontrer *Ampedus quadrisignatus*. La Réserve fait en effet partie des rares lieux où l'on peut trouver en France cette relique.

## BUPRESTIDAE

Déjà dit dans l'introduction, la météo ne nous a pas été favorable. Les Buprestes ne se sont pas montrés. Toutefois l'espèce suivante qui est méridionale et rare n'avait pas été vue par Dajoz.

<i>Sphenoptera</i>	<i>laportei</i>	Saunders, 1871
--------------------	-----------------	----------------

## COCCINELLIDAE

<i>Harmonia</i>	<i>axyridis</i>	Pallas, 1773
-----------------	-----------------	--------------

En 1965, elle n'était pas présente sur notre territoire.



19. Boletophagus, Triplax et Mycetophagus



20. Ampedus quercicola



21. *Cerambyx scopolii*

## CERAMBYCIDAE

*Cerambyx scopolii*

Fuessly, 1775

Un unique exemplaire sur une fleur de Sureau. C'est un bon voilier qui venait peut être de loin. La première donnée date de 2005 sur la Réserve (J. Garrigue).

*Agapanthia suturalis*

Fabricius, 1787

*Parmena meregallii*

Sama, 1984

La première a été longtemps confondue avec *A. cardui*. C'est probablement ce qu'a fait Dajoz, mais les deux espèces sont présentes sur le site.

La deuxième a été décrite récemment. C'est certainement cette espèce que Dajoz a appelé *P. balteus*.

Dajoz cite *Leiopus nebulosus* que nous n'avons pas rencontré. Mais depuis le travail de Dajoz, il a été mis en évidence que deux espèces voisines se trouvaient en France : *L. linnei* et *L. femoratus*. Il serait intéressant de reprendre le matériel de Dajoz.



22. *Agapanthia suturalis*

## CHRYSOMELIDAE

Le professeur Dajoz n'était pas un spécialiste de cette famille. Ainsi le nombre de taxons de cette famille qu'il n'a pas inclus dans son catalogue est important (environ une trentaine). Des révisions ont été menées depuis son catalogue compliquant, sans examen de ses captures, les synonymies exactes.

En revanche, il donne de nombreux *Clytrinae* que faute de soleil nous n'avons pas vus.

*Lilioceris lili*

Scopoli, 1763

La présence de quelques pieds de Lys très localisés (quelques mètres) sur les bords de la rivière suffit à accueillir leur habituel parasite.

*Pachybrachys tessellatus*

Olivier, 1791

Insecte que l'on trouve dans une bonne partie de la France (capture personnelle en région parisienne) et dans d'autres lieux des P.O. Il est étonnant de ne pas le voir dans le catalogue.

*Cryptocephalus marginatus*

Fabricius, 1781

*Cryptocephalus pusillus*

Fabricius, 1777

Dajoz a rencontré de nombreux Cryptocéphales mais pas ces deux là. Il y a peut être des synonymies que je n'ai pas vues.

*Chrysolina femoralis*

Olivier, 1790

C'est probablement la *C. haemoptera* de Dajoz.

*Chrysolina interstincta*

Suffrian, 1851

Sous les pierres, Dajoz l'a peut être nommé autrement ?



23. *Lilioceris lili*

<i>Gastrophysa</i>	<i>polygoni</i>	Linné, 1758
<i>Hydrothassa</i>	<i>glabra</i>	Herbst, 1783
<i>Gonioctena</i>	<i>olivacea</i>	Förster, 1771
<i>Exosoma</i>	<i>lusitanicum</i>	Linné, 1767
<i>Luperus</i>	<i>flavipes</i>	Linné, 1767
<i>Calomicrus</i>	<i>circumfusus</i>	Marsham, 1802

Je me demande si Dajoz ne les aurait pas oubliés dans son catalogue tant ces espèces sont communes sur la Réserve.



24. *Exosoma lusitanicum*

<i>Phyllotreta</i>	<i>undulata</i>	Kutschera, 1861
<i>Phyllotreta</i>	<i>christinae</i>	Heikertinger, 1941
<i>Aphthona</i>	<i>venustula</i>	Kutschera, 1861
<i>Longitarsus</i>	<i>obliteroides</i>	Gruev, 1973
<i>Longitarsus</i>	<i>succineus</i>	Foudras, 1860
<i>Longitarsus</i>	<i>Symphyti</i>	Heikertinger, 1912
<i>Longitarsus</i>	<i>codinai</i>	Madar & Madar, 1965
<i>Longitarsus</i>	<i>ochroleucus</i>	Marsham, 1802
<i>Altica</i>	<i>oleracea</i>	Linné, 1758
<i>Podagrica</i>	<i>fuscicornis</i>	Linné, 1766
<i>Epitrix</i>	<i>pubescens</i>	Koch, 1803
<i>Chaetocnema</i>	<i>hortensis</i>	Geoffroy, 1785
<i>Dibolia</i>	<i>cryptocephala</i>	Koch, 1803
<i>Mantura</i>	<i>lutea</i>	Allard, 1859
<i>Sphaeroderma</i>	<i>rubidum</i>	Graëlls, 1858

De toute évidence le Professeur Dajoz n'est pas spécialiste des Altises et leur identification à l'époque n'était pas facile. La « bible » sur ce groupe écrite par S. Doguet ne sera publiée que trente ans plus tard. C'est S. Doguet lui-même qui a vérifié ou identifié toutes ces Chrysomèles. *Aphthona venustula* (Kutschera, 1861) était déjà connue de la Réserve (Tronquet, 2004).

*Mantura lutea* est une rareté.

<i>Cassida</i>	<i>margaritacea</i>	Schaller, 1783
----------------	---------------------	----------------

Cette très jolie petite Casside de couleur ivoire vit sur une Saponaire basse (*Saponaria ocymoides*) souvent dans les rochers. Nous ne l'avons rencontrée qu'une fois malgré un examen attentif de nombreux pieds de sa plante hôte.

## ANTHRIBIIDAE

<i>Platystomos</i>	<i>albinus</i>	Linné, 1758
--------------------	----------------	-------------

L'autre grand *anthribiidae* continental *Platyrhinus resinosus* est commun à la Réserve de la Massane, mais c'est la première fois que celui là est vu selon les gestionnaires du lieu.

## SCOLYTIDAE

<i>Scolytus</i>	<i>carpini</i>	Ratzeburg, 1837
<i>Ernoporicus</i>	<i>fagi</i>	Fabricius, 1798
<i>Xyleborus</i>	<i>dispar</i>	Fabricius, 1792

Le premier est voisin de *S. intricatus* et ma détermination devra être vérifiée. Les suivants ne sont pas dans le catalogue mais *Xyleborus dispar* était déjà connu de la Réserve (Tronquet, 2004).

Le Scolyte de l'Érable de Montpellier, *Scolytus koenigi*, qui est très localisé en France, est présent dans la Réserve de la Massane. En 1949, A. Balachowski dans sa faune de France des Scolytes écrivait qu'il n'avait pas encore été trouvé en France. À la Réserve, ses traces dans les branches mortes d'érable sont nombreuses. Curieusement, je n'ai trouvé que des cadavres à l'exception d'un exemplaire vivant mais en mauvais état.



## CONCLUSION

---

Il faut préciser que des notes complémentaires seront ajoutées à ce texte. Elles confirmeront des identifications, donneront des noms aux espèces en attente d'identification et enfin compléteront la liste après l'identification de la cinquantaine de paillettes encore en carton.

La Réserve de la Massane offre un ensemble de milieux particulièrement riches. On y trouve une forêt froide et humide de Hêtres à côté de pelouses montagnardes et également de friche méditerranéenne. Et j'allais oublier les bords du torrent avec ses Aulnes, ses quelques Noisetiers et Tilleuls ou encore ses Chênes dont le Chêne vert et ses Houx. C'est un potentiel considérable qui fait toute la richesse du lieu. L'absence d'exploitation forestière est encore un plus.

Les Coléoptères associés à tous ces milieux sont bien là.

Ce travail ponctuel ne permet pas de dire si la biodiversité de la Réserve évolue. Mais le sentiment fort qui se dégage après ces prospections limitées est que les espèces trouvées par Dajoz sont encore là même si on ne les a pas toutes retrouvées (la météo ne nous a pas aidé). De plus, avec une cinquantaine de nouvelles espèces à ajouter au catalogue du Professeur R.Dajoz, La Réserve semble pouvoir encore nous offrir la découverte de nouvelles espèces.

Cet inventaire ne met pas en évidence une quelconque influence des facteurs potentiellement modifiants que sont le surpâturage, le tourisme et le réchauffement climatique.



## Annexe

### Liste des espèces citées

---

C. Chauvelier



<b>Famille</b>	<b>Descripteur du genre</b>	<b>Genre</b>	<b>Espèce</b>	<b>Auteur</b>
ANOBIIDAE	Wollaston, 1862	<i>Dignomus</i>	<i>irroratus</i>	Kiesenwetter, 1851
ANOBIIDAE	Herbst, 1792	<i>Dorcatoma</i>	<i>dresdensis</i>	Herbst, 1792
ANOBIIDAE	Jacquelin Duval, 1860	<i>Gastrallus</i>	<i>immarginatus</i>	Müller, 1821
ANOBIIDAE	Thomson, 1859	<i>Grynobius</i>	<i>planus</i>	Fabricius, 1787
ANOBIIDAE	Thomson, 1859	<i>Hadrobregmus</i>	<i>denticollis</i>	Creutzer, 1796
ANOBIIDAE	LeConte, 1861	<i>Hemicoelus</i>	<i>costatus</i>	Aragona, 1830
ANOBIIDAE	LeConte, 1861	<i>Hemicoelus</i>	<i>fulvicornis</i>	Sturm, 1837
ANOBIIDAE	Stephens, 1835	<i>Lasioderma</i>	<i>bubalus</i>	Fairmaire, 1860
ANOBIIDAE	Dejean, 1821	<i>Ochina</i>	<i>latreillei</i>	Bonelli, 1812
ANOBIIDAE	Dejean, 1821	<i>Ochina</i>	<i>ptinoides</i>	Marsham, 1802
ANOBIIDAE	Motschoulsky, 1845	<i>Priobium</i>	<i>carpini</i>	Herbst, 1793
ANOBIIDAE	Mulsant & Rey, 1861	<i>Ptinomorphus</i>	<i>imperialis</i>	Linné, 1767
ANOBIIDAE	Linné, 1767	<i>Ptinus</i>	<i>aubei</i>	Boieldieu, 1854
ANOBIIDAE	Linné, 1767	<i>Ptinus</i>	<i>bidens</i>	Olivier, 1790
ANOBIIDAE	Linné, 1767	<i>Ptinus</i>	<i>lichenum</i>	Marsham, 1802
ANOBIIDAE	Linné, 1767	<i>Ptinus</i>	<i>palliatum</i>	Perris, 1847
ANOBIIDAE	Motschoulsky, 1845	<i>Xestobium</i>	<i>plumbeum</i>	Illiger, 1801
ANOBIIDAE	Motschoulsky, 1845	<i>Xestobium</i>	<i>rufovillosum</i>	DeGeer, 1774
ANTHICIDAE	Pic, 1894	<i>Cordicomus</i>	<i>instabilis</i>	Schmidt, 1842
ANTHRIBIDAE	Schneider, 1791	<i>Platystomos</i>	<i>albinus</i>	Linné, 1758
APHODIIDAE	Illiger, 1798	<i>Aphodius</i>	<i>conjugatus</i>	Panzer, 1795
APHODIIDAE	Illiger, 1798	<i>Aphodius</i>	<i>fimetarius</i>	Linné, 1758
APHODIIDAE	Mulsant & Rey, 1870	<i>Esymus</i>	<i>pusillus</i>	Herbst, 1789
APHODIIDAE	Mulsant & Rey, 1870	<i>Nimbus</i>	<i>contaminatus</i>	Herbst, 1783
APHODIIDAE	Mulsant & Rey, 1870	<i>Nimbus</i>	<i>obliteratus</i>	Panzer, 1823
APHODIIDAE	Latreille, 1802	<i>Onthophagus</i>	<i>fracticornis</i>	Preyssler, 1790
APHODIIDAE	Latreille, 1802	<i>Onthophagus</i>	<i>opacicornis</i>	Reitter, 1893
APHODIIDAE	Mulsant, 1842	<i>Teuchestes</i>	<i>fossor</i>	Linné, 1758
APIONINAE	Herbst, 1797	<i>Apion</i>	<i>haematodes</i>	Kirby, 1808
APIONINAE	Schilsky, 1901	<i>Ceratapion</i>	<i>basicorne</i>	Illiger, 1807
APIONINAE	Alonso-Zarazaga, 1990	<i>Cistapion</i>	<i>cyanencens</i>	Herbst, 1797
APIONINAE	Wagner, 1924	<i>Cistapion</i>	<i>cyanescens</i>	Gyllenhal, 1833
APIONINAE	Bedel, 1887	<i>Exapion</i>	<i>uliciperda</i>	Pandellé, 1867
APIONINAE	Schilsky, 1901	<i>Phrissotrichum</i>	<i>tubiferum</i>	Gyllenhal, 1833
APIONINAE	Schilsky, 1908	<i>Protapion</i>	<i>laevicollis</i>	Kirby, 1811
APIONINAE	Alonso-Zarazaga, 1990	<i>Protopirapion</i>	<i>atratum</i>	Germar, 1817
BUPRESTIDAE	Eschscholtz, 1829	<i>Acmaeodera</i>	<i>degener</i>	Scopoli, 1763
BUPRESTIDAE	Curtis, 1825	<i>Agrilus</i>	<i>integerrimus</i>	Ratzeburg, 1837
BUPRESTIDAE	Curtis, 1825	<i>Agrilus</i>	<i>laticornis</i>	Illiger, 1803
BUPRESTIDAE	Curtis, 1825	<i>Agrilus</i>	<i>olivicolor</i>	Keisenwetter, 1857
BUPRESTIDAE	Eschscholtz, 1829	<i>Anthaxia</i>	<i>hungarica</i>	Scopoli, 1772
BUPRESTIDAE	Eschscholtz, 1829	<i>Anthaxia</i>	<i>midas oberthuri</i>	Schaefer, 1937
BUPRESTIDAE	Eschscholtz, 1829	<i>Anthaxia</i>	<i>millefolii</i>	Fabricius, 1801
BUPRESTIDAE	Eschscholtz, 1829	<i>Anthaxia</i>	<i>salicis</i>	Fabricius, 1776
BUPRESTIDAE	Eschscholtz, 1829	<i>Anthaxia</i>	<i>suzannae</i>	Théry, 1942
BUPRESTIDAE	Eschscholtz, 1829	<i>Anthaxia</i>	<i>umbellatarum</i>	Fabricius, 1787

<b>Famille</b>	<b>Descripteur du genre</b>	<b>Genre</b>	<b>Espèce</b>	<b>Auteur</b>
BUPRESTIDAE	Solier, 1833	<i>Sphenoptera</i>	<i>laportei</i>	Saunders, 1871
CANTHARIDAE	Linné, 1758	<i>Cantharis</i>	<i>obscura</i>	Linné, 1758
CARABOIDEA	Bonelli, 1810	<i>Amara</i>	<i>aenea</i>	DeGeer, 1774
CARABOIDEA	Weber, 1801	<i>Brachinus</i>	<i>glabratus</i>	Latreille & Dejean, 1822
CARABOIDEA	Weber, 1801	<i>Brachinus</i>	<i>sclopeta</i>	Fabricius, 1792
CARABOIDEA	Bonelli, 1810	<i>Calathus</i>	<i>fuscipes</i>	Goeze, 1777
CARABOIDEA	Bonelli, 1810	<i>Calathus</i>	<i>melanocephalus</i>	Linné, 1758
CARABOIDEA	Reitter, 1905	<i>Calodromius</i>	<i>bifasciatus</i>	Dejean, 1825
CARABOIDEA	Thomson, 1875	<i>ChrysoCaraboideaus</i>	<i>rutilans</i>	Dejean, 1826
CARABOIDEA	Linné, 1758	<i>Cicindela</i>	<i>maroccana</i>	Fabricius, 1801
CARABOIDEA	Latreille, 1806	<i>Cymindis</i>	<i>coadunata</i>	Dejean, 1825
CARABOIDEA	Latreille, 1802	<i>Harpalus</i>	<i>affinis</i>	Schrank, 1781
CARABOIDEA	Bonelli, 1810	<i>Poecilus</i>	<i>sericeus</i>	Fischer von Waldheim, 1824
CARABOIDEA	Saulcy, 1862	<i>Reicheia</i>	<i>lucifuga</i>	Saulcy, 1862
CARABOIDEA	Motschulsky, 1864	<i>Sinechostictus</i>	<i>elongatus</i>	Dejean, 1831
CARABOIDEA	Kirby, 1832	<i>Tachyta</i>	<i>nana</i>	Gyllenhal, 1810
CERAMBYCIDAE	Serville, 1832	<i>Aegosoma</i>	<i>scabricorne</i>	Scopoli, 1763
CERAMBYCIDAE	Serville, 1835	<i>Agapanthia</i>	<i>cardui</i>	Linné, 1758
CERAMBYCIDAE	Serville, 1835	<i>Agapanthia</i>	<i>suturalis</i>	Fabricius, 1787
CERAMBYCIDAE	Mulsant, 1839	<i>Anaglyptus</i>	<i>mysticus</i>	Linné, 1758
CERAMBYCIDAE	Musant, 1846	<i>Callimus</i>	<i>abdominalis</i>	Olivier, 1795
CERAMBYCIDAE	Linné, 1758	<i>Cerambyx</i>	<i>scopoli</i>	Fuessly, 1775
CERAMBYCIDAE	Dejean, 1821	<i>Certallum</i>	<i>ebulinum</i>	Linné, 1767
CERAMBYCIDAE	Laicharting, 1784	<i>Clytus</i>	<i>arietis</i>	Linné, 1758
CERAMBYCIDAE	Musant, 1863	<i>Cortodera</i>	<i>humeralis</i>	Schaller, 1783
CERAMBYCIDAE	Serville, 1834	<i>Deilus</i>	<i>fugax</i>	Olivier, 1790
CERAMBYCIDAE	Serville, 1834	<i>Gracilia</i>	<i>minuta</i>	Fabricius, 1781
CERAMBYCIDAE	Serville, 1835	<i>Grammoptera</i>	<i>ruficornis</i>	Fabricius, 1781
CERAMBYCIDAE	Serville, 1835	<i>Grammoptera</i>	<i>ustulata</i>	Schaller, 1783
CERAMBYCIDAE	Breuning, 1943	<i>Iberodorcadion</i>	<i>molitor</i>	Fabricius, 1775
CERAMBYCIDAE	Brullé, 1832	<i>Morimus</i>	<i>asper</i>	Sulzer, 1776
CERAMBYCIDAE	Brethes, 1916	<i>Nathrius</i>	<i>brevipennis</i>	Mulsant, 1839
CERAMBYCIDAE	Miroshnikov, 1998	<i>Paracorymbia</i>	<i>fulva</i>	De Geer, 1775
CERAMBYCIDAE	Dejean, 1821	<i>Parmena</i>	<i>mergallii</i>	Sama, 1984
CERAMBYCIDAE	Fairmaire, 1864	<i>Poecilium</i>	<i>alni</i>	Linné, 1758
CERAMBYCIDAE	Fairmaire, 1864	<i>Poecilium</i>	<i>pusillum</i>	Fabricius, 1787
CERAMBYCIDAE	Fabricius, 1775	<i>Rhagium</i>	<i>bifasciatum</i>	Fabricius, 1775
CERAMBYCIDAE	Linné, 1758	<i>Rosalia</i>	<i>alpina</i>	Linné, 1758
CERAMBYCIDAE	Nakane & Ohbayashi, 1957	<i>Rutpela</i>	<i>maculata</i>	Poda, 1761
CERAMBYCIDAE	Illiger, 1804	<i>stenopterus</i>	<i>rufus</i>	Linné, 1758
CERAMBYCIDAE	Villiers, 1974	<i>Stenurella</i>	<i>melanura</i>	Linné, 1758
CERAMBYCIDAE	Casey, 1924	<i>Stictoleptura</i>	<i>scutellata</i>	Fabricius, 1781
CERAMBYCIDAE	Stephens, 1829	<i>Tetrops</i>	<i>praeustus</i>	Linné, 1758
CERAMBYCIDAE	Chevrolat, 1860	<i>Xylotrechus</i>	<i>arvicola</i>	Olivier, 1795
CERYLONIDAE	Latreille, 1802	<i>Cerylon</i>	<i>ferrugineum</i>	Stephens, 1830
CERYLONIDAE	Latreille, 1802	<i>Cerylon</i>	<i>histeroides</i>	Fabricius, 1792

<b>Famille</b>	<b>Descripteur du genre</b>	<b>Genre</b>	<b>Espèce</b>	<b>Auteur</b>
CETONIIDAE	Fabricius, 1775	<i>Cetonia</i>	<i>aurata</i>	Linné, 1761
CETONIIDAE	Lepeltier & Serville, 1825	<i>Gnorimus</i>	<i>nobilis</i>	Linné, 1758
CETONIIDAE	Burmeister, 1842	<i>Protaetia</i>	<i>morio</i>	Fabricius, 1781
CETONIIDAE	Mulsant, 1842	<i>Tropinota</i>	<i>hirta</i>	Poda, 1761
CETONIIDAE	Scriba, 1790	<i>Valgus</i>	<i>hemipterus</i>	Linné, 1758
CHRYSOMELIDAE	Müller, 1764	<i>Altica</i>	<i>oleracea</i>	Linné, 1758
CHRYSOMELIDAE	Chevrolat, 1842	<i>Aphthona</i>	<i>venustula</i>	Kutschera, 1861
CHRYSOMELIDAE	Schilsky, 1905	<i>Bruchidius</i>	<i>ater</i>	Marsham, 1802
CHRYSOMELIDAE	Schilsky, 1905	<i>Bruchidius</i>	<i>lividimanus</i>	Gillenhal, 1833
CHRYSOMELIDAE	Schilsky, 1905	<i>Bruchidius</i>	<i>nanus</i>	Germer, 1824
CHRYSOMELIDAE	Stephens, 1831	<i>Calomicrus</i>	<i>circumfusus</i>	Marsham, 1802
CHRYSOMELIDAE	Linné, 1758	<i>Cassida</i>	<i>margaritacea</i>	Schaller, 1783
CHRYSOMELIDAE	Linné, 1758	<i>Cassida</i>	<i>sanguinolenta</i>	F.O.Müller, 1776
CHRYSOMELIDAE	Stephens, 1831	<i>Chaetocnema</i>	<i>hortensis</i>	Geoffroy, 1785
CHRYSOMELIDAE	Motschulsky, 1860	<i>Chrysolina</i>	<i>americana</i>	Linné, 1758
CHRYSOMELIDAE	Motschulsky, 1860	<i>Chrysolina</i>	<i>femoralis</i>	Olivier, 1790
CHRYSOMELIDAE	Motschulsky, 1860	<i>Chrysolina</i>	<i>haemoptera</i>	Linné, 1758
CHRYSOMELIDAE	Motschulsky, 1860	<i>Chrysolina</i>	<i>interstincta</i>	Suffrian, 1851
CHRYSOMELIDAE	Müller, 1764	<i>Cryptocephalus</i>	<i>aureolus</i>	Suffrian, 1847
CHRYSOMELIDAE	Müller, 1764	<i>Cryptocephalus</i>	<i>flavipes</i>	Fabricius, 1781
CHRYSOMELIDAE	Müller, 1764	<i>Cryptocephalus</i>	<i>marginatus</i>	Fabricius, 1781
CHRYSOMELIDAE	Müller, 1764	<i>Cryptocephalus</i>	<i>marginellus</i>	Olivier, 1791
CHRYSOMELIDAE	Müller, 1764	<i>Cryptocephalus</i>	<i>primarius</i>	Harold, 1872
CHRYSOMELIDAE	Müller, 1764	<i>Cryptocephalus</i>	<i>pusillus</i>	Fabricius, 1777
CHRYSOMELIDAE	Müller, 1764	<i>Cryptocephalus</i>	<i>quadripunctatus</i>	Olivier, 1808
CHRYSOMELIDAE	Müller, 1764	<i>Cryptocephalus</i>	<i>sempustulatus</i>	Villers, 1789
CHRYSOMELIDAE	Müller, 1764	<i>Cryptocephalus</i>	<i>violaceus</i>	Laicharting, 1781
CHRYSOMELIDAE	Latreille, 1829	<i>Dibolia</i>	<i>cryptocephala</i>	Koch, 1803
CHRYSOMELIDAE	Foudras, 1860	<i>Epitrix</i>	<i>pubescens</i>	Koch, 1803
CHRYSOMELIDAE	Jacoby, 1903	<i>Exosoma</i>	<i>lusitanicum</i>	Linné, 1767
CHRYSOMELIDAE	Geoffroy, 1762	<i>Galeruca</i>	<i>tanaceti</i>	Linné, 1758
CHRYSOMELIDAE	Chevrolat, 1837	<i>Gastrophysa</i>	<i>polygona</i>	Linné, 1758
CHRYSOMELIDAE	Motschulsky, 1860	<i>Gonioctena</i>	<i>olivacea</i>	Förster, 1771
CHRYSOMELIDAE	Thomson, 1866	<i>Hydrothassa</i>	<i>glabra</i>	Herbst, 1783
CHRYSOMELIDAE	Chevrolat, 1836	<i>Lachnaia</i>	<i>tristigma</i>	Lacordaire, 1848
CHRYSOMELIDAE	Reitter, 1912	<i>Lilioceris</i>	<i>lilii</i>	Scopoli, 1763
CHRYSOMELIDAE	Berthold, 1827	<i>Longitarsus</i>	<i>codinai</i>	Madar & Madar, 1965
CHRYSOMELIDAE	Berthold, 1827	<i>Longitarsus</i>	<i>obliteroides</i>	Gruev, 1973
CHRYSOMELIDAE	Berthold, 1827	<i>Longitarsus</i>	<i>ochroleucus</i>	Marsham, 1802
CHRYSOMELIDAE	Berthold, 1827	<i>Longitarsus</i>	<i>pratensis</i>	Panzer, 1794
CHRYSOMELIDAE	Berthold, 1827	<i>Longitarsus</i>	<i>succineus</i>	Foudras, 1860
CHRYSOMELIDAE	Berthold, 1827	<i>Longitarsus</i>	<i>Symphyti</i>	Heikertinger, 1912
CHRYSOMELIDAE	Geoffroy, 1762	<i>Luperus</i>	<i>flavipes</i>	Linné, 1767
CHRYSOMELIDAE	Stephens, 1831	<i>Mantura</i>	<i>lutea</i>	Allard, 1859
CHRYSOMELIDAE	Chevrolat, 1837	<i>Pachybrachys</i>	<i>tesselatus</i>	Olivier, 1791
CHRYSOMELIDAE	Chevrolat, 1837	<i>Phyllotreta</i>	<i>christinae</i>	Heikertinger, 1941

<b>Famille</b>	<b>Descripteur du genre</b>	<b>Genre</b>	<b>Espèce</b>	<b>Auteur</b>
CHRYSOMELIDAE	Chevrolat, 1837	<i>Phyllotreta</i>	<i>undulata</i>	Kutschera, 1861
CHRYSOMELIDAE	Chevrolat, 1837	<i>Podagrica</i>	<i>fuscicornis</i>	Linné, 1766
CHRYSOMELIDAE	Dejean, 1836	<i>Smaragdina</i>	<i>concolor</i>	Fabricius, 1792
CHRYSOMELIDAE	Schönherr, 1833	<i>Spermophagus</i>	<i>calystegiae</i>	Luk'yanovich & Ter-Minasyan, 1957
CHRYSOMELIDAE	Stephens, 1831	<i>Sphaeroderma</i>	<i>rubidum</i>	Graëlls, 1858
CHRYSOMELIDAE	Latreille, 1829	<i>Timarcha</i>	<i>affinis</i>	Laboissière, 1939
CIIDAE	Latreille, 1796	<i>Cis</i>	<i>boleti</i>	Schaller, 1783
CIIDAE	Latreille, 1798	<i>Cis</i>	<i>castaneus</i>	Mellié, 1848
CIIDAE	Latreille, 1796	<i>Cis</i>	<i>micans</i>	Fabricius, 1792
CIIDAE	Latreille, 1796	<i>Cis</i>	<i>punctulatus</i>	Gyllenhal, 1827
CIIDAE	Latreille, 1796	<i>Cis</i>	<i>quadridentulus</i>	Perris, 1874
CIIDAE	Latreille, 1797	<i>Cis</i>	<i>villosulus</i>	Marsham, 1802
CIIDAE	Reitter, 1885	<i>Cisarhtron</i>	<i>laevicolle</i>	Reitter, 1885
CIIDAE	Mellié, 1847	<i>Ennearhtron</i>	<i>cornutum</i>	Gyllenhal, 1827
CIIDAE	Mellié, 1847	<i>Octotemnus</i>	<i>glabriculus</i>	Gyllenhal, 1827
CIIDAE	Casey, 1898	<i>Orthocis</i>	<i>lucasi</i>	Abeille de Perrin, 1874
CIIDAE	Casey, 1898	<i>Orthocis</i>	<i>pygmaeus</i>	Marsham, 1802
CIIDAE	Mellié, 1847	<i>Ropalodontus</i>	<i>novorossicus</i>	Reitter, 1902
CIIDAE	Mellié, 1847	<i>Ropalodontus</i>	<i>perforatus</i>	Gyllenhal, 1827
CIIDAE	Dury, 1917	<i>Stigocis</i>	<i>bicornis</i>	Mellié, 1848
CIIDAE	Dury, 1917	<i>Sulcaxis</i>	<i>nitidus</i>	Fabricius, 1792
CIIDAE	Mellie, 1847	<i>Xylographus</i>	<i>bostrichoides</i>	Dufour, 1843
CLAMBIDAE	Mulsant & Rey, 1861	<i>Loricaster</i>	<i>testaceus</i>	Mulsant & Rey, 1861
CLERIDAE	Geoffroy, 1762	<i>Clerus</i>	<i>mutillarius</i>	Fabricius, 1775
CLERIDAE	Olivier, 1795	<i>Necrobia</i>	<i>violacea</i>	Linné, 1758
CLERIDAE	Spinola, 1844	<i>Opetiopalpus</i>	<i>bicolor</i>	Laporte de Castelnau, 1836
CLERIDAE	Latreille, 1802	<i>Opilo</i>	<i>mollis</i>	Linné, 1758
CLERIDAE	Herbst, 1792	<i>Trichodes</i>	<i>alvearius</i>	Fabricius, 1792
COCCINELLIDAE	Mulsant, 1846	<i>Adalia</i>	<i>decempunctata</i>	Linné, 1758
COCCINELLIDAE	Leach, 1819	<i>Chilocorus</i>	<i>bipustulatus</i>	Linné, 1758
COCCINELLIDAE	Linné, 1758	<i>Coccinella</i>	<i>septempunctata</i>	Linné, 1758
COCCINELLIDAE	Mulsant, 1846	<i>Halyzia</i>	<i>sedecimguttata</i>	Linné, 1758
COCCINELLIDAE	Mulsant, 1850	<i>Harmonia</i>	<i>axyridis</i>	Pallas, 1773
COCCINELLIDAE	Dejean, 1833	<i>Hippodamia</i>	<i>variegata</i>	Goeze, 1777
COCCINELLIDAE	Mulsant, 1846	<i>Vibidia</i>	<i>duodecimguttata</i>	Poda, 1761
CRYPTOPHAGIDAE	Herbst, 1792	<i>Cryptophagus</i>	<i>reflexus</i>	Rey, 1982
CURCULIONIDAE	Schönherr, 1642	<i>Anisorhynchus</i>	<i>barbatus</i>	Rossi, 1792
CURCULIONIDAE	Germar, 1817	<i>Anthonomus</i>	<i>pedicularius</i>	Linné, 1758
CURCULIONIDAE	Debrochers, 1868	<i>Anthonomus</i>	<i>rectirostris</i>	Linné, 1758
CURCULIONIDAE	Germar, 1817	<i>Anthonomus</i>	<i>rubi</i>	Herbst, 1795
CURCULIONIDAE	Gistel, 1856	<i>Archarius</i>	<i>pyroceras</i>	Marsham, 1802
CURCULIONIDAE	Linné, 1758	<i>Attelabus</i>	<i>nitens</i>	Scopoli, 1763
CURCULIONIDAE	Debroschers, 1869	<i>Auletobius</i>	<i>pubescens</i>	Kiesenwetter, 1851
CURCULIONIDAE	J. du Val, 1854	<i>Barypeithes</i>	<i>campanyoi</i>	Boheman, 1843
CURCULIONIDAE	Schoenherr, 1823	<i>Brachyderes</i>	<i>pubescens</i>	Boheman, 1833
CURCULIONIDAE	Schoenherr, 1825	<i>Camptorhinus</i>	<i>statua</i>	Rossi, 1790

<b>Famille</b>	<b>Descripteur du genre</b>	<b>Genre</b>	<b>Espèce</b>	<b>Auteur</b>
CURCULIONIDAE	Germar, 1824	<i>Ceutorhynchus</i>	<i>duvali</i>	C.Brisoult,1869.
CURCULIONIDAE	Germar, 1824	<i>Ceutorhynchus</i>	<i>erysimi</i>	Fabricius, 1787
CURCULIONIDAE	Germar, 1824	<i>Ceutorhynchus</i>	<i>laetus</i>	Rosenhaeur, 1856
CURCULIONIDAE	Germar, 1824	<i>Ceutorhynchus</i>	<i>minutus</i>	Reich, 1797
CURCULIONIDAE	Jocelin du Val, 1852	<i>Chaerodryx</i>	<i>setifrons</i>	Jocelin du Val, 1852
CURCULIONIDAE	Reitter, 1904	<i>Cionellus</i>	<i>gibbifrons</i>	Keisenwetter, 1851
CURCULIONIDAE	Schönherr, 1837	<i>Coeliodes</i>	<i>ilicis</i>	Bedel, 1885
CURCULIONIDAE	Schönherr, 1837	<i>Coeliodes transverse albofasciatus</i>		Goeze, 1777
CURCULIONIDAE	Linné, 1758	<i>Curculio</i>	<i>glandium</i>	Marsham, 1802
CURCULIONIDAE	Linné, 1758	<i>Curculio</i>	<i>villosus</i>	Fabricius, 1781
CURCULIONIDAE	C.R.Sahlberg, 1823	<i>Cycloderes</i>	<i>sp.1</i>	
CURCULIONIDAE	Jekel, 1865	<i>Donus</i>	<i>solarii</i>	Roudier, 1958
CURCULIONIDAE	Berger, 1916	<i>Ernoporicus</i>	<i>fagi</i>	Fabricius, 1798
CURCULIONIDAE	Germar, 1824	<i>Eusomus</i>	<i>ovulum</i>	Germar, 1824
CURCULIONIDAE	Thomson, 1859	<i>Hadroplonthus</i>	<i>trimaculatus</i>	Fabricius, 1775
CURCULIONIDAE	Germar, 1817	<i>Hypera</i>	<i>postica</i>	Gyllenhal, 1813
CURCULIONIDAE	Jekel, 1860	<i>Lasiorhynchites</i>	<i>olivaceus</i>	Gyllenhal, 1833
CURCULIONIDAE	Germar, 1824	<i>liophloeus</i>	<i>tessullatus</i>	Müller, 1776
CURCULIONIDAE	Olivier, 1807	<i>Liparus</i>	<i>coronatus</i>	Goeze, 1777
CURCULIONIDAE	Fabricius, 1801	<i>Lixus</i>	<i>cardui</i>	Olivier, 1807
CURCULIONIDAE	Fabricius, 1801	<i>Lixus</i>	<i>filiformis</i>	Fabricius, 1781
CURCULIONIDAE	Germar, 1817	<i>Magdalis</i>	<i>barbicornis</i>	Latreille, 1804
CURCULIONIDAE	Germar, 1817	<i>Magdalis</i>	<i>cerasi</i>	Linné, 1758
CURCULIONIDAE	Germar, 1817	<i>Magdalis</i>	<i>flavicornis</i>	Gyllenhal, 1836
CURCULIONIDAE	Zaslavskii, 1956	<i>Malvaevora</i>	<i>timida</i>	Rossi,1792.
CURCULIONIDAE	Germar, 1821	<i>Mecinus</i>	<i>circulatus</i>	Marsham, 1802
CURCULIONIDAE	Germar, 1821	<i>Mecinus</i>	<i>serlatum</i>	Jacquet, 1888
CURCULIONIDAE	Germar, 1821	<i>Mecinus</i>	<i>sicardi</i>	Hustache, 1920
CURCULIONIDAE	Germar, 1821	<i>Mecinus</i>	<i>variabilis</i>	Rosenhauer, 1856
CURCULIONIDAE	Schönherr, 1826	<i>Miarus</i>	<i>campanulae</i>	Linné, 1767
CURCULIONIDAE	Thomson, 1859	<i>Micrelus</i>	<i>ericae</i>	Gyllenhal, 1813
CURCULIONIDAE	Voss, 1952	<i>Neocoenorrhinus</i>	<i>germanicus</i>	Herbst, 1797
CURCULIONIDAE	Stuben, 1999	<i>Onyxacalles</i>	<i>luigionii</i>	A & F Solari, 1907
CURCULIONIDAE	Stuben, 1999	<i>Onyxacalles</i>	<i>portusveneris</i>	Mayet, 1903
CURCULIONIDAE	Illiger, 1798	<i>Orchestes</i>	<i>avellanae</i>	Donovan, 1797
CURCULIONIDAE	Illiger, 1798	<i>Orchestes</i>	<i>erythropus</i>	Germar, 1821
CURCULIONIDAE	Illiger, 1798	<i>Orchestes</i>	<i>fagi</i>	Linné, 1758
CURCULIONIDAE	Illiger, 1798	<i>Orchestes</i>	<i>pilosus</i>	Fabricius, 1781
CURCULIONIDAE	Germar, 1822	<i>Otiorhynchus</i>	<i>meridionalis</i>	Gyllenhal, 1834
CURCULIONIDAE	Germar, 1822	<i>Otiorhynchus</i>	<i>tenuicostis</i>	Hustache, 1920
CURCULIONIDAE	Germar, 1822	<i>Otiorhynchus</i>	<i>veterator</i>	Uyttenboogaart, 1932
CURCULIONIDAE	Germar, 1824	<i>Peritelus</i>	<i>senex</i>	Boheman, 1834
CURCULIONIDAE	Germar, 1824	<i>Phyllobius</i>	<i>argentatus</i>	Linné, 1758
CURCULIONIDAE	Germar, 1824	<i>Phyllobius</i>	<i>betulinus</i>	Bechstein & Scharfenberg, 1805
CURCULIONIDAE	Germar, 1817	<i>Polydrusus</i>	<i>cervinus</i>	Linné, 1758
CURCULIONIDAE	Germar, 1817	<i>Polydrusus</i>	<i>prasinus</i>	Olivier, 1790



<b>Famille</b>	<b>Descripteur du genre</b>	<b>Genre</b>	<b>Espèce</b>	<b>Auteur</b>
CURCULIONIDAE	Chevrolat, 1873	<i>Pseudocleonus</i>	<i>cinereus</i>	Schrank, 1781
CURCULIONIDAE	Bedel, 1894	<i>Pseudorchestes</i>	<i>tomentosus</i>	Olivier, 1807
CURCULIONIDAE	Clairville, 1798	<i>Rhamphus</i>	<i>pulicarius</i>	Herbst, 1795
CURCULIONIDAE	Schneider, 1791	<i>Rhynchites</i>	<i>bacchus</i>	Linné, 1758
CURCULIONIDAE	Geoffroy, 1762	<i>Scolytus</i>	<i>carpini</i>	Ratzeburg, 1837
CURCULIONIDAE	Geoffroy, 1762	<i>Scolytus</i>	<i>koenigi</i>	Schevyrew, 1890
CURCULIONIDAE	Germar, 1817	<i>Sibinia</i>	<i>attalica</i>	Gyllenhal, 1836
CURCULIONIDAE	Dejean, 1821	<i>Simo</i>	<i>hirticornis</i>	Herbst, 1797
CURCULIONIDAE	Germar, 1817	<i>Sitona</i>	<i>gressorius</i>	Fabricius, 1792
CURCULIONIDAE	Germar, 1817	<i>Sitona</i>	<i>humeralis</i>	Stephens, 1831
CURCULIONIDAE	Germar, 1818	<i>Sitona</i>	<i>humeralis</i>	Stephens, 1831
CURCULIONIDAE	Germar, 1817	<i>Sitona</i>	<i>lepidus</i>	Gyllenhal, 1834
CURCULIONIDAE	Germar, 1817	<i>Sitona</i>	<i>macularius</i>	Marsham, 1802
CURCULIONIDAE	Germar, 1817	<i>Sitona</i>	<i>regensteinensis</i>	Herbst, 1795
CURCULIONIDAE	Schönherr, 1843	<i>Smicronyx</i>	<i>jungermanniae</i>	Reich, 1797
CURCULIONIDAE	Wollaston, 1861	<i>Stenoscelis</i>	<i>submuricata</i>	Schoenherr, 1832
CURCULIONIDAE	Billberg, 1820	<i>Strophosoma</i>	<i>melanogrammum</i>	Förster, 1771
CURCULIONIDAE	Eichhoff, 1878	<i>Taphrorychus</i>	<i>bicolor</i>	Herbst, 1793
CURCULIONIDAE	Legalov, 2002	<i>Tatianaerhynchites</i>	<i>aequatus</i>	Linné, 1758
CURCULIONIDAE	Bedel, 1894	<i>Thryogenes</i>	<i>nereis</i>	Paykull, 1800
CURCULIONIDAE	Germar, 1817	<i>Trachyphloeus</i>	<i>angustisetulus</i>	Hansen, 1915
CURCULIONIDAE	Germar, 1817	<i>Trachyphloeus</i>	<i>sp.</i>	
CURCULIONIDAE	Colonnelli, 1979	<i>Trichosirocalus</i>	<i>troglodytes</i>	Fabricius, 1787
CURCULIONIDAE	Germar, 1817	<i>Tychius</i>	<i>medicaginis</i>	Ch.Brisout, 1863
CURCULIONIDAE	Germar, 1817	<i>Tychius</i>	<i>picrostris</i>	Fabricius, 1787
CURCULIONIDAE	Eichhoff, 1864	<i>Xyleborus</i>	<i>dispar</i>	Fabricius, 1792
CURCULIONIDAE	Eichhoff, 1864	<i>Xyleborus</i>	<i>monographus</i>	Fabricius, 1792
DASYTIDAE	Stephens, 1830	<i>Aplocnemus</i>	<i>calidus</i>	Mulsant & Rey, 1868
DASYTIDAE	Stephens, 1830	<i>Aplocnemus</i>	<i>impressus</i>	Marsham, 1802
DASYTIDAE	Castelneau, 1836	<i>Danacea</i>	<i>pallipes</i>	Panzer, 1795
DASYTIDAE	Paykull, 1800	<i>Dasytes</i>	<i>caeruleus</i>	DeGeer, 1774
DASYTIDAE	Paykull, 1799	<i>Dasytes</i>	<i>croceipes</i>	Kiesenwetter, 1865
DASYTIDAE	Paykull, 1799	<i>Dasytes</i>	<i>subaeneus</i>	Schönherr, 1817
DERMESTIDAE	Latreille, 1802	<i>Attagenus</i>	<i>trifasciatus</i>	Fabricius, 1787
DYTISCIDAE	Leach, 1817	<i>Agabus</i>	<i>biguttatus</i>	Olivier, 1795
ELATERIDAE	Eschscholtz, 1829	<i>Agrypnus</i>	<i>murinus</i>	Linné, 1758
ELATERIDAE	Dejean, 1833	<i>Ampedus</i>	<i>quercicola</i>	Buysson, 1887
ELATERIDAE	Dejean, 1833	<i>Ampedus</i>	<i>rufipennis</i>	Stephens, 1830
ELATERIDAE	Dejean, 1833	<i>Ampedus</i>	<i>sanguinolentus</i>	Schrank, 1776
ELATERIDAE	Eschscholtz, 1829	<i>Athous</i>	<i>godarti</i>	Mulsant & Guillebeau, 1856
ELATERIDAE	Eschscholtz, 1829	<i>Athous</i>	<i>haemorrhoidalis</i>	Fabricius, 1801
ELATERIDAE	Eschscholtz, 1829	<i>Cardiophorus</i>	<i>biguttatus</i>	Olivier, 1790
ELATERIDAE	Eschscholtz, 1829	<i>Cardiophorus</i>	<i>gozei</i>	Sanchez-Ruiz, 1996
ELATERIDAE	Eschscholtz, 1829	<i>Cardiophorus</i>	<i>vestigialis</i>	Erichson, 1840
ELATERIDAE	Eschscholtz, 1829	<i>Dalopius</i>	<i>marginatus</i>	Linné, 1758
ELATERIDAE	Linné, 1758	<i>Elater</i>	<i>ferrugineus</i>	Linné, 1758

<b>Famille</b>	<b>Descripteur du genre</b>	<b>Genre</b>	<b>Espèce</b>	<b>Auteur</b>
ELATERIDAE	Desbrochers, 1875	<i>Idolus</i>	<i>picipennis</i>	Bach, 1852
ELATERIDAE	Laporte de Castelnau, 1836	<i>Lacon</i>	<i>punctatus</i>	Herbst, 1779
ELATERIDAE	Laporte de Castelnau, 1836	<i>Lacon</i>	<i>quercus</i>	Herbst, 1779
ELATERIDAE	Eschscholtz, 1829	<i>Limonius</i>	<i>minutus</i>	Linné, 1758
ELATERIDAE	Eschscholtz, 1829	<i>Melanotus</i>	<i>tenebrosus</i>	Erichson, 1841
ELATERIDAE	Eschscholtz, 1829	<i>Melanotus</i>	<i>villosus</i>	Fourcroy, 1785
ELATERIDAE	LeConte, 1859	<i>Nothodes</i>	<i>parvulus</i>	Panzer, 1799
ELATERIDAE	Stephens, 1830	<i>Selatosomus</i>	<i>amplicollis</i>	Germer, 1843
ENDOMYCHIDAE	Mulsant, 1848	<i>Mycetina</i>	<i>cruciata</i>	Schaller, 1783
EROTYLIDAE	Herbst, 1793	<i>Triplax</i>	<i>aenea</i>	Schaller, 1783
EROTYLIDAE	Herbst, 1793	<i>Triplax</i>	<i>russica</i>	Linné, 1758
EUCNEMIDAE	Boiduval & Lacordaire, 1835	<i>Isoriphis</i>	<i>melasoides</i>	Laporte de Castelnau, 1835
GEOTRUPIDAE	Jekel, 1865	<i>Anoplotrupes</i>	<i>stercorosus</i>	Scriba, 1791
GEOTRUPIDAE	Latreille, 1802	<i>Geotrupes</i>	<i>mutator</i>	Marsham, 1802
GEOTRUPIDAE	Latreille, 1802	<i>Geotrupes</i>	<i>stercorarius</i>	Linné, 1758
GEOTRUPIDAE	Zunino, 1984	<i>Sericotrupes</i>	<i>niger</i>	Marsham, 1802
HISTERIDAE	Leach, 1817	<i>Abraeus</i>	<i>perpusillus</i>	Marsham, 1802
HISTERIDAE	Linné, 1758	<i>Hister</i>	<i>grandicollis</i>	Illiger, 1807
HISTERIDAE	Linné, 1758	<i>Hister</i>	<i>illigeri</i>	Duftscheid, 1805
HISTERIDAE	Marseul, 1853	<i>Margarinotus</i>	<i>obscurus</i>	Kugelann, 1792
HISTERIDAE	Erichson, 1834	<i>Paromalus</i>	<i>flavicornis</i>	Herbst, 1792
HISTERIDAE	Erichson, 1824	<i>Plegaderus</i>	<i>dissectus</i>	Erichson, 1839
LAEMOPHLOEIDAE	Dejean, 1835	<i>Laemophloeus</i>	<i>monilis</i>	Fabricius, 1787
LAEMOPHLOEIDAE	Lefkovitch, 1959	<i>Notolaemus</i>	<i>castaneus</i>	Erichson, 1845
LAMPYRIDAE	Geoffroy, 1762	<i>Lampyris</i>	<i>noctiluca</i>	Linné, 1767
LATRIDIIDAE	Thomson, 1859	<i>Cartodere</i>	<i>nodifer</i>	Westwood, 1839
LATRIDIIDAE	Reitter, 1911	<i>Dienerella</i>	<i>clathrata</i>	Mannerheim, 1844
LATRIDIIDAE	Thomson, 1859	<i>Enicmus</i>	<i>brevicornis</i>	Mannerheim, 1844
LATRIDIIDAE	Thomson, 1859	<i>Enicmus</i>	<i>testaceus</i>	Stephens, 1830
LEIODIDAE	Aubé, 1850	<i>Catopsimorphus</i>	<i>marqueti</i>	Fairmaire, 1857
LUCANIDAE	Fabricius, 1801	<i>Aesalus</i>	<i>scarabaeoides</i>	Panzer, 1794
LUCANIDAE	Macleay, 1819	<i>Dorcus</i>	<i>paralellipedus</i>	Linné, 1758
LYCIDAE	Mulsant, 1838	<i>Lygistopterus</i>	<i>sanguineus</i>	Linné, 1758
MALACHIIDAE	Erichson, 1840	<i>Attalus</i>	<i>amictus</i>	Erichson, 1840
MALACHIIDAE	Erichson, 1840	<i>Attalus</i>	<i>varitarsis</i>	Kraatz, 1862
MALACHIIDAE	Motschoulsky, 1853	<i>Axinotarsus</i>	<i>marginalis</i>	Laporte de Castelnau, 1840
MALACHIIDAE	Motschoulsky, 1853	<i>Clanoptilus</i>	<i>elegans</i>	Olivier, 1790
MALACHIIDAE	Erichson, 1840	<i>Colotes</i>	<i>javeti</i>	Du Val, 1852
MALACHIIDAE	Kiesenwetter, 1863	<i>Hypebaeus</i>	<i>flavicollis</i>	Erichson, 1840
MALACHIIDAE	Kiesenwetter, 1863	<i>Hypebaeus</i>	<i>flavipes</i>	Fabricius, 1787
MALACHIIDAE	Mulsant & Rey, 1867	<i>Sphinginus</i>	<i>lobatus</i>	Olivier, 1790
MELANDRYIDAE	Stephens, 1832	<i>Abdera</i>	<i>bifasciata</i>	Marsham, 1802
MELANDRYIDAE	Stephens, 1832	<i>Abdera</i>	<i>quadrifasciata</i>	Curtis, 1829
MELANDRYIDAE	Gyllenhal, 1810	<i>Conopalpus</i>	<i>brevicollis</i>	Kraatz, 1855
MELANDRYIDAE	Illiger, 1807	<i>Osphya</i>	<i>bipunctata</i>	Fabricius, 1775
MELANDRYIDAE	Stephens, 1832	<i>Phloiotrya</i>	<i>tenuis</i>	Hampe, 1850

<b>Famille</b>	<b>Descripteur du genre</b>	<b>Genre</b>	<b>Espèce</b>	<b>Auteur</b>
MELOIDAE	Linné, 1758	<i>Meloe</i>	<i>proscarabaeus</i>	Linné, 1758
MELOIDAE	Fabricius, 1775	<i>Mylabris</i>	<i>quadripunctata</i>	Linné, 1767
MELOIDAE	Fabricius, 1775	<i>Mylabris</i>	<i>variabilis</i>	Pallas, 1781
MELOLONTHIDAE	Eschscholtz, 1830	<i>Hymenoplia</i>	<i>chevrolati</i>	Mulsant, 1842
MELOLONTHIDAE	Berthold, 1827	<i>Rhizotrogus</i>	<i>aestivus</i>	Olivier, 1789
MELOLONTHIDAE	Berthold, 1827	<i>Rhizotrogus</i>	<i>maculicollis</i>	Villa & Villa, 1833
MELOLONTHIDAE	Macleay, 1819	<i>Serica</i>	<i>brunnea</i>	Linné, 1758
MONOTOMIDAE	Herbst, 1793	<i>Monotoma</i>	<i>picipes</i>	Herbst, 1793
MONOTOMIDAE	Herbst, 1793	<i>Rhizophagus</i>	<i>bipustulatus</i>	Fabricius, 1792
MORDELLIDAE	Linné, 1758	<i>Mordella</i>	<i>aculeata</i>	Linné, 1758
MORDELLIDAE	Linné, 1758	<i>Mordella</i>	<i>leucaspis</i>	Küster, 1849
MORDELLIDAE	Costa, 1854	<i>Mordellistena</i>	<i>neuwaldeggiana</i>	Panzer, 1796
MORDELLIDAE	Costa, 1854	<i>Mordellistena</i>	<i>variegata</i>	Fabricius, 1798
MORDELLIDAE	Costa, 1854	<i>Tomoxia</i>	<i>bucephala</i>	Costa, 1854
MYCETOPHAGIDAE	Motschulsky, 1845	<i>Eulagius</i>	<i>filicornis</i>	Reitter, 1887
MYCETOPHAGIDAE	Erichson, 1846	<i>Litargus</i>	<i>connexus</i>	Geoffroy, 1785
MYCETOPHAGIDAE	Hellwig, 1792	<i>Mycetophagus</i>	<i>atomarius</i>	Fabricius, 1787
MYCETOPHAGIDAE	Hellwig, 1792	<i>Mycetophagus</i>	<i>decempunctatus</i>	Fabricius, 1801
MYCETOPHAGIDAE	Hellwig, 1792	<i>Mycetophagus</i>	<i>multipunctatus</i>	Hellwig, 1792
MYCETOPHAGIDAE	Hellwig, 1792	<i>Mycetophagus</i>	<i>piceus</i>	Fabricius, 1777
MYCETOPHAGIDAE	Hellwig, 1792	<i>Mycetophagus</i>	<i>quadripustulatus</i>	Linné, 1758
NITIDULIDAE	Erichson, 1843	<i>Eपुरaea</i>	<i>melanocephala</i>	Marsham, 1802
OEDEMERIDAE	Stephens, 1832	<i>Ischnomera</i>	<i>cyanea</i>	Fabricius, 1792
OEDEMERIDAE	Stephens, 1832	<i>Ischnomera</i>	<i>sanguinicollis</i>	Fabricius, 1787
OEDEMERIDAE	Olivier, 1789	<i>Oedemera</i>	<i>flavipes</i>	Fabricius, 1792
OEDEMERIDAE	Olivier, 1789	<i>Oedemera</i>	<i>luridae</i>	Marsham, 1802
OEDEMERIDAE	Olivier, 1789	<i>Oedemera</i>	<i>podagrariae</i>	Linné, 1758
RUTELIDAE	Schoenherr, 1817	<i>Anisoplia</i>	<i>villosa</i>	Goeze, 1777
SALPINGIDAE	Illiger, 1801	<i>Salpingus</i>	<i>planirostris</i>	Fabricius, 1787
SCAPHIDIIDAE	Leach, 1815	<i>Scaphisoma</i>	<i>agaricinum</i>	Linné, 1758
SCARABAEIDAE	Müller, 1776	<i>Copris</i>	<i>lunaris</i>	Linné, 1758
SCARABAEIDAE	Latreille, 1807	<i>Sisyphus</i>	<i>schaefferi</i>	Linné, 1758
SCIRTIDAE	Paykull, 1799	<i>Cyphon</i>	<i>sp.</i>	
SCRAPTIIDAE	Geoffroy, 1762	<i>Anaspis</i>	<i>fasciata</i>	Förster, 1771
SCRAPTIIDAE	Geoffroy, 1762	<i>Anaspis</i>	<i>frontalis</i>	Linné, 1758
SCRAPTIIDAE	Geoffroy, 1762	<i>Anaspis</i>	<i>quadrimaculata</i>	Gyllenhal, 1817
SCRAPTIIDAE	Geoffroy, 1762	<i>Anaspis</i>	<i>ruficollis</i>	Fabricius, 1792
SCRAPTIIDAE	Geoffroy, 1762	<i>Anaspis</i>	<i>varians</i>	Mulsant, 1856
SILVANIDAE	Latreille, 1796	<i>Uleiota</i>	<i>planata</i>	Linné, 1758
SPHINDIDAE	Dejean, 1822	<i>Aspidiphorus</i>	<i>orbiculatus</i>	Gyllenhal, 1808
STAPHYLINIDAE	Gravenhorst, 1802	<i>Aleochara</i>	<i>bipustulata</i>	Linné, 1761
STAPHYLINIDAE	Leach, 1819	<i>Autalia</i>	<i>impressa</i>	Olivier, 1795
STAPHYLINIDAE	Leach, 1817	<i>Euplectus</i>	<i>brunneus</i>	Grimmer, 1841
STAPHYLINIDAE	Kraatz, 1857	<i>Eusphalerum</i>	<i>torquatum</i>	Marsham, 1802
STAPHYLINIDAE	Stephens, 1829	<i>Gabrius</i>	<i>splendidulus</i>	Gravenhorst, 1802
STAPHYLINIDAE	Leach, 1819	<i>Ocypus</i>	<i>obscuraoeneus</i>	Fairmaire, 1852

<b>Famille</b>	<b>Descripteur du genre</b>	<b>Genre</b>	<b>Espèce</b>	<b>Auteur</b>
STAPHYLINIDAE	Ganglbauer, 1895	<i>Ontholestes</i>	<i>murinus</i>	Linné, 1758
STAPHYLINIDAE	Thomson, 1859	<i>Phyllodrepa</i>	<i>ioptera</i>	Stephens, 1832
STAPHYLINIDAE	Mulsant & Rey, 1876	<i>Pseudocypus</i>	<i>aethiops</i>	Waltl, 1835
STAPHYLINIDAE	Mulsant & Rey, 1876	<i>Pseudocypus</i>	<i>picipennis</i>	Fabricius, 1793
STAPHYLINIDAE	Stephens, 1829	<i>Quedius</i>	<i>crassus</i>	Fairmaire, 1860
STAPHYLINIDAE	Gistel, 1857	<i>Sepedophilus</i>	<i>bipunctatus</i>	Gravenhorst, 1802
STAPHYLINIDAE	Gistel, 1856	<i>Sepedophilus</i>	<i>testaceus</i>	Fabricius, 1793
STAPHYLINIDAE	Latreille, 1797	<i>Stenus</i>	<i>aceris</i>	Stephens, 1833
STAPHYLINIDAE	Gravenhorst, 1802	<i>Tachyporus</i>	<i>sp.</i>	
TENEBRIONIDAE	Latreille, 1804	<i>Asida</i>	<i>jurinei</i>	Solier, 1836
TENEBRIONIDAE	Fabricius, 1775	<i>Blaps</i>	<i>lusitanica</i>	Herbst, 1799
TENEBRIONIDAE	Illiger, 1798	<i>Bolitophagus</i>	<i>reticulatus</i>	Linné, 1767
TENEBRIONIDAE	Solier, 1835	<i>Cteniopus</i>	<i>flavus</i>	Scopoli, 1763
TENEBRIONIDAE	Jacquelin du Val, 1861	<i>Dichillus</i>	<i>minutus</i>	Soliers, 1838
TENEBRIONIDAE	Latreille, 1796	<i>Eledona</i>	<i>agaricola</i>	Herbst, 1783
TENEBRIONIDAE	Mulsant, 1856	<i>Gonodera</i>	<i>luperus</i>	Herbst, 1783
TENEBRIONIDAE	Fabricius, 1775	<i>Helops</i>	<i>caeruleus</i>	Linné, 1758
TENEBRIONIDAE	Fabricius, 1790	<i>Hypophloeus</i>	<i>bicolor</i>	Olivier, 1790
TENEBRIONIDAE	Fabricius, 1790	<i>Hypophloeus</i>	<i>unicolor</i>	Piller & Mitterpacher, 1783
TENEBRIONIDAE	Mulsant, 1856	<i>Isomira</i>	<i>murina</i>	Linné, 1758
TENEBRIONIDAE	Fabricius, 1775	<i>Lagria</i>	<i>hirta</i>	Linné, 1758
TENEBRIONIDAE	Redtenbacher, 1845	<i>Megischia</i>	<i>curvipes</i>	Brullé, 1832
TENEBRIONIDAE	Mulsant, 1854	<i>Nalassus</i>	<i>laevioctostriatus</i>	Goeze, 1777
TENEBRIONIDAE	Dahl, 1823	<i>Omophlus</i>	<i>lepturoides</i>	Fabricius, 1787
TENEBRIONIDAE	Dahl, 1823	<i>Omophlus</i>	<i>picipes</i>	Fabricius, 1792
TENEBRIONIDAE	Mulsant, 1854	<i>Palorus</i>	<i>depressus</i>	Fabricius, 1790
TENEBRIONIDAE	Stephens, 1832	<i>Phylan</i>	<i>abbreviatus</i>	Olivier, 1795
TENEBRIONIDAE	Castelnau & Brullé, 1831	<i>Platydema</i>	<i>violaceum</i>	Fabricius, 1790
TENEBRIONIDAE	Seidlitz, 1891	<i>Probaticus</i>	<i>laticollis</i>	Kuster, 1850
TENEBRIONIDAE	Reitter, 1922	<i>Stenohelops</i>	<i>pyrenaeus</i>	Mulsant, 1854
TENEBRIONIDAE	Laporte de Castelnau, 1840	<i>Uloma</i>	<i>culinaris</i>	Linné, 1758
TROGOSITIDAE	Latreille, 1804	<i>Nemozoma</i>	<i>elongatum</i>	Linné, 1761
TROGOSITIDAE	Piller & Mitterpacher, 1783	<i>Tenebroides</i>	<i>fuscus</i>	Goeze, 1777
TROGOSITIDAE	Latreille, 1802	<i>Thymalus</i>	<i>limbatus</i>	Fabricius, 1787
ZOPHERIDAE	Dejean, 1835	<i>Bitoma</i>	<i>crenata</i>	Fabricius, 1775
ZOPHERIDAE	Latreille, 1807	<i>Colobicus</i>	<i>hirtus</i>	Rossi, 1790
ZOPHERIDAE	Dejean, 1834	<i>Endophloeus</i>	<i>marcovichianus</i>	Piller & Mitterpacher, 1834
ZOPHERIDAE	Erichson, 1842	<i>Pycnomerus</i>	<i>terebrans</i>	Olivier, 1790
ZOPHERIDAE	Hellwig, 1792	<i>Synchita</i>	<i>variegata</i>	Hellwig, 1792



1. *Trachyploeus angustisetulus*



2. *Liophleus tessulatus*



3. *Pseudocleonus cinereus*



4. *Donus solarii*



5. *Magdalis barbicornis*



6. *Liparus coronatus*



6. *Anisorhynchus barbatus*



7. *Stenoscelis submuricata*



8. *Ceutorhynchus erysimi*



8. *Hadroplonthus trimaculatus*



9. *Mecinus variabile*



10. *Cionellus gibbifrons*



12. *Smicronyx jungermanniae*



15. *Cycloderes guinardi*



16. *Camptorhinus statua*



17. *Aphodius* sp.



18. *Mylabris quadripunctata*



19. *Boletophagus*, *Triplax* et *Mycetophagus*



20. *Ampedus quercicola*



21. *Cerambyx scopolii*



22. *Agapanthia suturalis*



23. *Lilioceris lili*

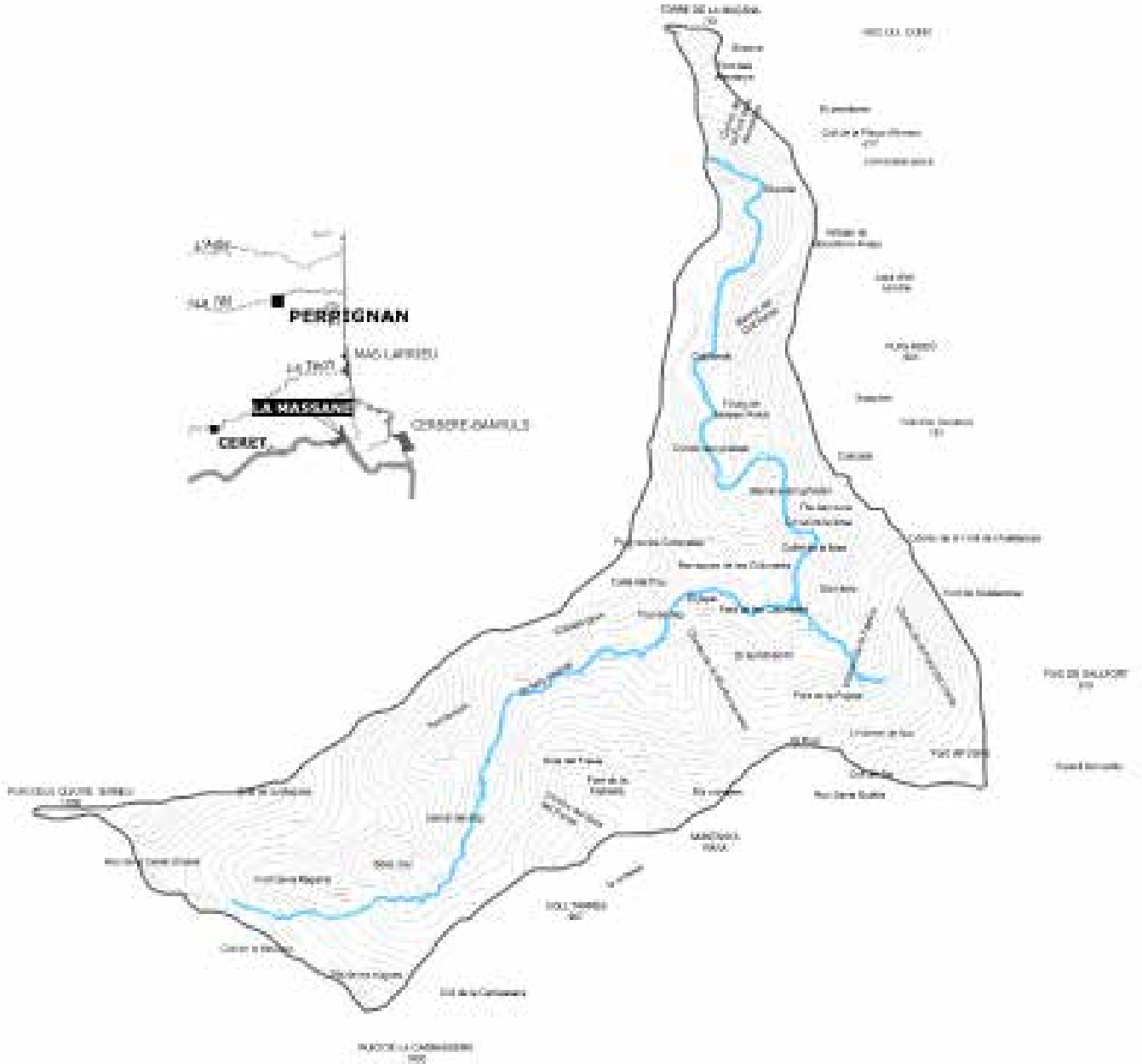


24. *Exosoma lusitanicum*



# Réserve Naturelle FORÊT DE LA MASSANE

Laboratoire Arago, 66650 Banyuls-sur-Mer  
www.rnn.massane.fr - 04.68.88.12.18



**Crédits iconographiques**  
C. Chauvelier : pages 2, 8-13 (sauf photos 11 et 13), 26,37.  
RNN Massane : pages 1, 4-7, 12 (photos 11 et 13), 17-23, 38-40.



Réserve Naturelle  
FORÊT DE LA MASSANE