

ตัวอย่างผลการดำเนินงานสนองพระราชดำริในกิจกรรมของ อพ.สธ. ของหน่วยงานที่  
ร่วมสนองพระราชดำริ ในปีงบประมาณ 2556

กิจกรรมที่ 1 กิจกรรมปกป้องพันธุ์กรรมพืช

ดำเนินงานโดยหน่วยบัญชาการทหารพัฒนา

- จัดชุดลาดตระเวนและตรวจพื้นที่ร่วมกับส่วนราชการ

พื้นที่เป้าหมาย

พื้นที่ปกป้องพันธุ์กรรมพืชโครงการอนุรักษ์พันธุ์กรรมพืชอันเนื่องมาจากพระราชดำริ สมเด็จพระเทพรัตนราชสุดาฯ สยามบรมราชกุมารี (อพ.สธ.) สนองพระราชดำริโดยหน่วยบัญชาการทหารพัฒนา เขาวังเขมร เนื้อที่ 15,880 ไร่ และพื้นที่ศูนย์การเรียนรู้ อนุรักษ์ พัฒนาและใช้ประโยชน์ ทรัพยากรอย่างยั่งยืนสู่เศรษฐกิจพอเพียงแปลง 905 เนื้อที่ 1,491 ไร่ ตาม นสล.

เป้าหมาย

ดำเนินการในพื้นที่เป้าหมายเชิงปริมาณ ลาดตระเวนร่วมกับส่วนราชการ จำนวน 321 ครั้ง เป้าหมายเชิงคุณภาพ ลดปัญหาการลักลอบตัดไม้ ล่าสัตว์ในพื้นที่ปกป้องพันธุ์กรรมพืชให้ ได้มากที่สุด ลดภัยคุกคามต่อความหลากหลายทางชีวภาพและสมดุลของระบบนิเวศ โดยตัดปัจจัยการ รบกวนจากมนุษย์ออกจากพื้นที่ปกป้องพันธุ์กรรมพืชให้ได้อย่างมากที่สุด ทำให้ป่าไม่มีการฟื้นตัวมากขึ้นมี ศักยภาพด้านการบริการทางนิเวศวิทยา เป็นแหล่งความชุ่มชื้นของพื้นที่ ก่อเกิดแหล่งน้ำ ซึ่งเป็น เส้นทางน้ำตามธรรมชาติดึงดูดสัตว์กินพืชที่เป็นตัวช่วยกระจายเมล็ดพันธุ์ ด้วยการช่วยผสมเกสร และ เกิดกระบวนการทางนิเวศวิทยาที่จะนำไปสู่ความสมดุลของระบบนิเวศในพื้นที่ปกป้องพันธุ์กรรมพืช

ผลการดำเนินงาน

เจ้าหน้าที่โครงการอนุรักษ์พันธุ์กรรมพืช อันเนื่องมาจากพระราชดำริ สมเด็จพระเทพรัตนราชสุดาฯ สยามบรมราชกุมารี หน่วยบัญชาการทหารพัฒนา กองบัญชาการกองทัพไทย จัดชุดกำลังพล จำนวน 4 นาย ร่วมกับเจ้าหน้าที่ชุดเฉพาะกิจลาดหญ้า กองกำลังสุรสีห์ จำนวน 4 นาย, เจ้าหน้าที่ตำรวจภูธร สถานีตำรวจภูธรอำเภอไทรโยค จำนวน 7 นาย และเจ้าหน้าที่อุทยาน แห่งชาติไทรโยค จำนวน 5 นาย เข้าลาดตระเวนตรวจพื้นที่โครงการ รวมดำเนินการลาดตระเวนทั้ง ทางบก และทางน้ำ ห้วงระหว่างเดือน ตุลาคม 2555 – กันยายน 2556 ลาดตระเวนทั้งปีงบประมาณ จำนวน 321 ครั้ง ทั้งทางบก จำนวน 188 ครั้ง และทางน้ำ จำนวน 33 ครั้ง โดยวางแผนกำหนดจุด ลาดตระเวนหลัก จำนวน 3 จุดรวมระยะทาง 6.9 กิโลเมตร ดังตาราง

จุดที่	พื้นที่ดำเนินการ	พิกัดเริ่มต้น	พิกัดสิ้นสุด	ระยะทาง (ก.ม.)	เหตุการณ์
1	จากหอดูไฟ กองบังคับการโครงการอนุรักษ์พันธุ์กรรมพืชฯ ถึงหน้าป้ายโครงการอนุรักษ์พันธุ์กรรมพืชฯ ริมเส้นทาง 323	หอดูไฟ 47P N 0488119 E 1592966	หน้าป้าย 47P N 0489052 E 1593146	2.2	11 ส.ค. 56 ตรวจพบร่องรอยการบุกรุกลักลอบตัดท่อนไม้แห้งในพื้นที่
2	จากป้อมรักษาการณ์ทุ่งหญ้า 3 ถึง หัวเขاب้าน	ป้อมทุ่งหญ้า 3 47 P	บ้านวังเขมร 47 P	3.7	26 มี.ค. 56 พบผู้ลักลอบตัดไม้ จำนวน 1 ราย

จุดที่	พื้นที่ดำเนินการ	พิกัดเริ่มต้น	พิกัดสิ้นสุด	ระยะทาง (ก.ม.)	เหตุการณ์
	วังเขมร	N 0492360 E 1590448	N 0493309 E 1588104		พร้อมไม้ของกลาง จำนวน 1 ท่อน และ เครื่องมือชักลากไม้ออก จากพื้นที่ ดำเนินการแจ้ง ความกล่าวโทษร้องทุกข์ ไว้ที่ สถานีตำรวจภูธร อำเภอไทรโยค ด้านคดี ความ อยู่ ระหว่าง ดำเนินการของพนักงาน สอบสวน
3	เขารัก 2 ศูนย์การ เรียนรู้ฯ แปลง 905 (จุดกล้วยไม้รองเท้านารี เหลืองกาญจน์)	47 P N 0485626 E 1591791	-	1	1 พ.ย. 55 พบการบุกรุก พื้นที่ว่างกับดักสัตว์ป่า จำนวน 13 จุด ทำการ เก็บ กู้ และ ทำลาย เรียบร้อยแล้ว 19 พ.ย. 55 พบการบุกรุก พื้นที่ว่างกับดักสัตว์ป่า จำนวน 1 จุด ทำการเก็บ กู้และทำลายเรียบร้อยแล้ว
รวมระยะทางทั้งสิ้น (ก.ม.)				6.9	

### ภาพการดำเนินงาน



### ดำเนินงานโดยกรมทรัพยากรธรณี

- การศึกษาและอนุรักษ์แหล่งธรณีวิทยา เพื่อสนับสนุนการอนุรักษ์และปกป้องแหล่งทรัพยากรธรรมชาติของประเทศ ดำเนินการทั่วประเทศรวม 68 แห่ง

#### กิจกรรม

1. ศึกษา สำรวจ ตรวจสอบ และประเมินแหล่งธรณีวิทยาทั่วประเทศ และรวมไปถึงการตรวจสอบลักษณะทางธรณีวิทยาทั้งในเชิงพื้นที่และเชิงลึกที่มีความเกี่ยวข้องกับแหล่งธรณีวิทยาเพื่อจัดทำรายละเอียดทางวิชาการ

2. ปรับปรุงรายชื่อแหล่งธรณีวิทยาและ/หรือแหล่งอนุรักษ์ธรณีวิทยาให้เป็นปัจจุบันเพื่อจัดทำข้อมูลธรณีวิทยาให้พร้อมสำหรับการพัฒนาไปสู่ระบบสารสนเทศของกรมทรัพยากรธรณีเพื่อการเผยแพร่

#### เป้าหมาย

พื้นที่แหล่งอนุรักษ์ทางธรณีวิทยาที่มีศักยภาพ ได้รับการส่งเสริมให้มีการอนุรักษ์และปกป้องแหล่งทรัพยากรธรรมชาติของประเทศโดยการมีส่วนร่วมของชุมชนอย่างมีนัยสำคัญ พร้อมทั้งยังสามารถจัดทำเป็นระบบฐานข้อมูลเพื่อเพิ่มมูลค่าทางวิชาการและการท่องเที่ยวในรูปแบบของกลุ่มแหล่งท่องเที่ยวทางธรรมชาติกายภาพและชีวภาพที่อยู่ใกล้เคียงกัน

#### ผลการดำเนินงาน

แหล่งอนุรักษ์ธรณีวิทยาที่ได้รับการศึกษา/ประเมินคุณค่าทางวิชาการที่ดำเนินงานในปี พ.ศ. 2556 ประกอบด้วย

พื้นที่	จำนวนแหล่ง	รายชื่อแหล่ง	
จังหวัดเชียงราย	16	1. น้ำตกห้วยแก้ว 3. น้ำตกปูแกง 5. ถ้ำหลวงขุนน้ำนางนอน 7. น้ำตกตาดควีน 9. น้ำตกขุนแจ 11. ถ้ำพระ 13. ผาตั้ง-ช่องเขาขาด 15. พุน้ำร้อนผาเสริฐ	2. น้ำตกขุนกรณ์ 4. หาดเชียงราย 6. ถ้ำปลา 8. ถ้ำผางาม 10. ถ้ำแม่สรวย 12. ภูชี้ฟ้า 14. พุน้ำร้อนสบโป่ง 16. พุน้ำร้อนป่าตึง
จังหวัดเชียงใหม่	25	1. ถ้ำเมืองออน 3. น้ำตกวังบัวบาน 5. น้ำตกแม่สา 7. น้ำตกพู่เจ็ดสี 9. เวียงกุมกาม 11. น้ำตกแม่กลาง 13. น้ำตกชिरธาร 15. น้ำตกสิริภูมิ 17. น้ำตกแม่ปาน 19. ออบหลวง 21. พุน้ำร้อนเทพพนม 23. โป่งเตือดป่าแป๋ 25. บ่อน้ำมันฝาง	2. น้ำตกห้วยแก้ว 4. น้ำตกมณฑาธาร 6. น้ำตกบัวตอง 8. ถ้ำบัวตอง 10. น้ำตกแม่ยะ 12. น้ำตกวังควาย 14. น้ำตกสิริธาร 16. น้ำตกห้วยทรายเหลือง 18. ผาวิงซู 20. พุน้ำร้อนสันกำแพง 22. พุน้ำร้อนฝาง 24. พุน้ำร้อนดอยสะเก็ด

พื้นที่	จำนวนแหล่ง	รายชื่อแหล่ง	
จังหวัดสุพรรณบุรี	15	1.ลานหินวัดเขาถ้ำเสือ 3.สวนหินพวงนาคนาค 5. ลานหินและผาตั้ง 7. ลานหินวัดหัวเขา 9. ถ้ำเวฬุวัน 11. น้ำตกตะเพินคี่น้อย 13. น้ำตกพุกระทิง 15.วัดเขากำแพง	2.น้ำตกพุ่มวง 4.หน้าผาวัดเขาทำเทียม 6.ลานหินเขาศีสลัก 8.อนุสรณ์แห่งการทำเหมือง 10.น้ำตกตะเพินคี่ใหญ่ 12.ถ้ำตะเพินทอง 14.ลานหินป้อม
จังหวัดกาฬสินธุ์	12	1.วนอุทยานถ้ำพระ 3.น้ำตกตาดทอง 5. ภูกุ่มข้าว พิพิธภัณฑสถานสิรินธร 7. แหล่งปลาโบราณภูน้ำจั้น 9. ถ้ำเสียมสับ 11.ผาหินแยก	2.ผาเสวย 4.น้ำตกแก้งกะอาม 6 รอยตีนไดโนเสาร์ภูแฝก 8.ลานหินเพลิน 10..ถ้ำพระรอด 12.ลานธรรม

รวมทั้งสิ้น 68 แหล่ง

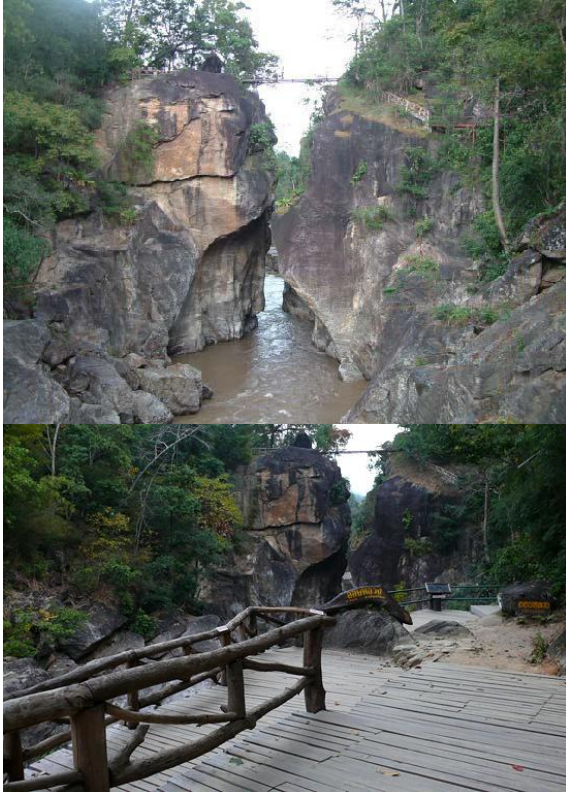
### ภาพกิจกรรมที่ดำเนินงาน ประจำปี 2556



#### ผาวิ่งชู

ผาวิ่งชู เป็นลักษณะของธรณีสัณฐาน (Geomorphology) ที่เกิดขึ้นจากกระบวนการผุพังอยู่กับที่ (Weathering) การกร่อน (Erosion) และการยกตัวของรอยเลื่อนปกติ (Normal fault) โดยรอยเลื่อนวางตัวในแนวตะวันออก-ตะวันตก รอยเลื่อนเอียงเทไปทางทิศเหนือ และเกิดการเปลี่ยนแปลงโครงสร้างเปลือกโลก ทำให้ชั้นหินเอียงตัว เกิดการกร่อน และสุดท้ายจึงเกิดยุบตัวเป็นแอ่ง แล้วหินอายุอ่อนสะสมตัวบนชั้นหินอายุแก่ กว่าอีกครั้ง ผาวิ่งชูมีความโดดเด่นทางธรณีวิทยาเป็นอันมากโดยเฉพาะในส่วนของชั้นหินซึ่งมีทั้งที่ยังไม่แข็งตัว กับส่วนที่แข็งตัวแล้ว แต่เนื้อหินมีการประสานตัวไม่ตึง ประกอบกับการมีสภาพเป็นพื้นที่สูง ดังนั้นธรรมชาติ โดยลม ฝน น้ำ ได้กัดเซาะให้ตะกอนที่จับตัวเป็นหินหลุดแยกออกจากกัน และเกิดพังทลายอยู่ตลอดเวลา





### ออบหลวง

ออบหลวงคือชื่อเฉพาะที่ใช้เรียกช่องเขาขาด เป็นหน้าผาหินขนาดใหญ่และเป็นช่วงแคบที่สุดของแม่น้ำแจ่ม ที่ไหลผ่านช่องเขาที่มีความยาวประมาณ 300 เมตร ก้นหุบเหวลึกประมาณ 50 เมตร จากระดับถนน เกิดจากการเลื่อนตัวของเปลือกโลก และผ่านกระบวนการกัดเซาะจากทางน้ำ หินในบริเวณออบหลวงเป็นหินอนาเทกไซต์ (Anatexite) ซึ่งเป็นหินที่เกิดจากหินดั้งเดิมในบริเวณนี้ หลอมละลายเป็นของเหลว แล้วแข็งตัวตกผลึกต้นเหตุแห่งการหลอมละลายเกิดจากการจมตัวของหินแปรยุค ปริแคมเบรียนลงไปสู่ส่วนลึกภายใต้เปลือกโลก ซึ่งเป็นที่ที่มีความร้อน ความดัน สูงจึงทำให้หินเดิมร้อนและหลอมละลาย

### ดำเนินงานโดยมหาวิทยาลัยเทคโนโลยีราชมงคลอีสาน

- โครงการ การสำรวจพันธุ์ไม้ในป่าอนุรักษ์ มหาวิทยาลัยเทคโนโลยีราชมงคลอีสาน วิทยาเขตสุรินทร์

#### บทคัดย่อ

การสำรวจพันธุ์ไม้ป่าที่เขตป่าอนุรักษ์ มหาวิทยาลัยเทคโนโลยีราชมงคลอีสาน วิทยาเขตสุรินทร์ ระหว่างวันที่ 1 ตุลาคม 2555 - 30 กันยายน 2556 เก็บตัวอย่างพันธุ์ไม้แห้ง 200 ตัวอย่าง สามารถตรวจหาชื่อวิทยาศาสตร์ได้ 68 ชนิด ซึ่งจัดอยู่ใน 30 วงศ์ 60 สกุล พบว่าวงศ์ที่มีจำนวนชนิดมากที่สุดได้แก่วงศ์ผักบุ้ง มีจำนวน 7 ชนิด วงศ์ที่มีพันธุ์ไม้มากเป็นอันดับรองคือวงศ์กระดังงาและวงศ์เข็ม มีจำนวน 5 ชนิด พันธุ์ไม้ที่เด่นและมีปริมาณมากในพื้นที่ศึกษาคือ ยางและประดู่ พบวงศ์พืชที่เก่าแก่หาดูยากคือวงศ์เมื่อยมี 2 ชนิด

ผลการดำเนินงาน



ลักษณะดอกและผลโปรงกีว



ลักษณะดอกและผลนมควาย



ลักษณะดอกนมแมวซ้อน



ลักษณะผลกระเจียน

1. วงศ์กะทกรก Passifloraceae

สกุล Passiflora กะทกรก



ลักษณะใบและดอกของกะทกรก



## 2. วงศ์กระบก Irvingiaceae

สกุล *Irvingia* กระบก

ลักษณะผลกระบก

## 3. วงศ์กันเกรา Loganiaceae

สกุล *Fagraea* กันเกรา

ช่อดอกกันเกรา

## 4. วงศ์กุ่ม Capparidaceae



ดอกกุ่มบก

## 5. วงศ์โก่งกาง Rhizophoraceae

สกุล *Carallia* เฌียงพ้านางแอ

ผลเฌียงพ้านางแอ

## 6. วงศ์ขิง Zingiberaceae

สกุล *Hedychium* หงส์เหินสกุล *Costus* เอื้องหมายนา

หงส์เหิน (ข่าลิง)



เอื้องหมายนา

## 7. วงศ์ชื้อเหล็ก Caesalpinioideae

สกุล Peltophorum อะระราช

สกุล Cassia ชื้อเหล็กบ้าน

สกุล Dialium เค็ง

สกุล Sindora มะค่าแต่



ดอกชื้อเหล็กบ้าน



ใบมะค่าแต่



ชื้อดอกเค็ง



ชื้อดอกอะราช

## 8. วงศ์ชมพู Myrtaceae

สกุล Syzygium หว้า





ผลหว่า

### 9. วงศ์เข็ม Rubiaceae

สกุล Randia คัดเค้า

สกุล Gardenia ค้ามอกหลวง

สกุล Anthocephalus ตะโกส้ม

สกุล Mitragyna กระทุ่มนา

สกุล Ixora เข็มป่า



ดอกเข็มป่า



ดอกคัดเค้า



ดอกค้ามอกหลวง



ตะโกส้ม

### 10. วงศ์นมตำเลีย Asclepiadaceae

สกุล Hoya หัวใจศกัณฐ์



11. วงศ์น้ำใจใคร่ Olacaceae

สกุล Olax น้ำใจใคร่



13. วงศ์ปอ Tiliaceae

สกุล Grewia มะค่อม

สกุล Muntingia ตะขบฝรั่ง

สกุล Colona ปอพราน



ปอพราน

14. วงศ์เปล้า Euphorbiaceae

สกุล Suregada ชันทอง

สกุล Sauropus ผักหวานบ้าน

สกุล Amtidesma เม่าไข่ปลา



ใบผักหวานบ้าน



12. วงศ์เนระพูสีไทย Taccaceae

สกุล Tacca เท้ายายม่อม



ตะขบฝรั่ง



ผลผักหวานบ้าน





ดอกเทศผู้ขันทอง

### 15. วงศ์ผักบุ้ง Convolvulaceae

สกุล Ipomoea ขย้มตีนหมา ผักบุ้งไทย ผักบุ้งฝรั่ง ผักบุ้งรั้ว ว่านผักบุ้ง สะอึก  
สกุล Merremia เถาสะอึก



ว่านผักบุ้ง



ผักบุ้งรั้ว



ผักบุ้งไทย



ผักบุ้งฝรั่ง



ขย้มตีนหมา



สะอึก



## 16. วงศ์มะกั้ม Burseraceae

สกุล *Canarium* มะเหลื่อม

## 17. วงศ์ลำไย Sapindaceae

สกุล *Schleichera* ตะคร้อสกุล *Lepisanthes* มะหาด

ตะคร้อ

## 18. วงศ์มะเดื่อ Moraceae

สกุล *Streblus* ช่อย

ดอกช่อยเทศเมีย

สกุล *Artocarpus* มะหาด

มะหาด

## 19. วงศ์เมื่อย Gnetaceae

สกุล *Gnetum* เมื่อย เมื่อยเลือด

ช่อดอกเมื่อย

ผลเมื่อยเลือด

## 20. วงศ์ไม้สีเสียด Mimosoideae

สกุล *Xylia* แดง

แดง

สกุล *Albizia* พฤกษ์

พฤกษ์

21. วงศ์ยัมป้า Simaroubaceae

สกุล Harrisonia คนทา



คนทา

สกุล Brucea ราชดัด



ราชดัด

22. วงศ์ยาง Dipterocarpaceae

สกุล Dipterocarpus ยางกราด ยางนา ยางเหียง  
สกุล กระบาก



ผลยางนา



ผลยางเหียง



ผลกระบาก



ผลยางนา



ดอกยางกราด



### 23. วงศ์ลิ้นทม Apocynaceae

สกุล Parameria เครือชูด

สกุล Wrightia โมกมัน

สกุล Aganonerion ส้มลม

สกุล Aganosma เครือไต้ตัน



เครือไต้ตัน



เครือชูด

### 24. วงศ์ลัก Verbenaceae

สกุล Clerodendrum พุดราชา



ผลพุดราชา



ช่อดอกพุดราชา

### 25. วงศ์ลิ้น Dilleniaceae

สกุล Dilleniid ส้านใบเล็ก



ดอกส้าน

### 26. วงศ์องุ่น Vitaceae

สกุล Ampelocissus เถาเปรี้ยว



ผลเถาเปรี้ยว



27. วงศ์อบเชย Lauraceae  
สกุล Litsea หมีเหม็น

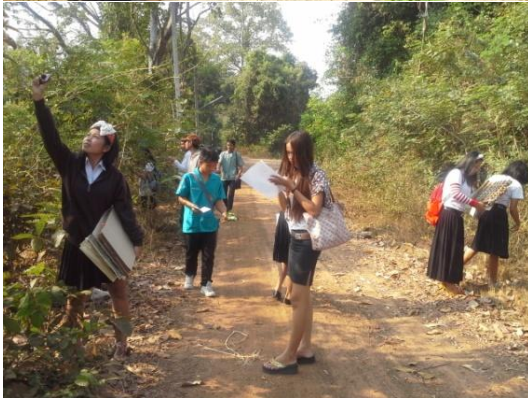


ใบหมีเหม็น



ช่อดอกหมีเหม็น

ภาพกิจกรรมประกอบ



การออกสำรวจพันธุ์ไม้ป่า โดยให้นักศึกษามีส่วนร่วม





การเก็บตัวอย่างพันธุ์ไม้แห้ง





การทำข้อมูลพันธุ์ไม้โดย Herbalium

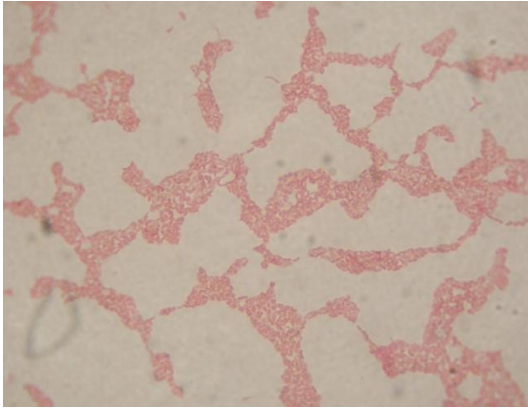
- โครงการ การศึกษาความหลากหลายทางชีวภาพของจุลินทรีย์ในดินของระบบนิเวศป่ามทร.อีสาน วิทยาเขตสุรินทร์

#### บทคัดย่อ

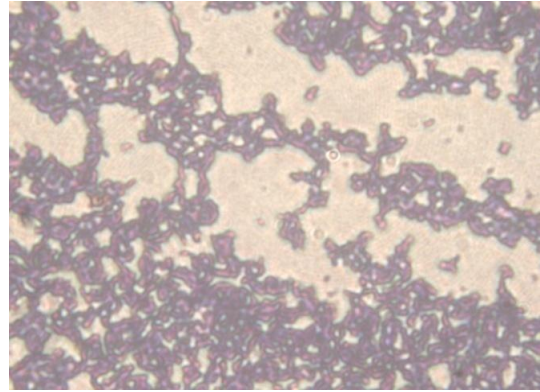
การศึกษาความหลากหลายทางชีวภาพของจุลินทรีย์ดินในระบบนิเวศป่ามหาวิทยาลัยเทคโนโลยีราชมงคลอีสาน มีวัตถุประสงค์เพื่อศึกษาชนิดและปริมาณแบคทีเรีย แอคทีโนมัยซีท รา และโพรโทซัวดินในระบบนิเวศป่า มทร.อีสาน โดยกำหนดพื้นที่ศึกษาในป่าวิทยาเขตสุรินทร์ ซึ่งมีพื้นที่ป่าประมาณ 61 ไร่ จำนวนตัวอย่างที่เก็บมีทั้งหมด 12 ตัวอย่าง เก็บตัวอย่างดินในช่วงฤดูฝน (เดือนมิถุนายน 2556) ที่ระดับความลึก 0-15 เซนติเมตรสำหรับการวิเคราะห์แบคทีเรียและรา และเก็บตัวอย่างดินที่ระดับความลึก 0-5 เซนติเมตร สำหรับการวิเคราะห์โพรโทซัว เมื่อวิเคราะห์คุณสมบัติดิน พบว่า เนื้อดินส่วนใหญ่เป็นแบบดินร่วนทราย (sandy loam) มีปริมาณอินทรีย์วัตถุ 0.68% - 1.17 % และมีปริมาณไนโตรเจน 0.034% - 0.058 % พบจุลินทรีย์กลุ่มแบคทีเรีย ได้แก่ แบคทีเรียรวม แบคทีเรียละลายฟอสเฟต แอคทีโนมัยซีท และแบคทีเรียตรึงไนโตรเจนอิสระมีค่าสูง โดยมีค่าเฉลี่ย  $9.5 \times 10^5$ ,  $7.5 \times 10^5$ ,  $6.2 \times 10^5$  และ  $4.1 \times 10^5$  CFU ต่อกรัมดินตามลำดับ สำหรับปริมาณเชื้อราดินรวม มีค่าเฉลี่ย  $9.79 \times 10^2$  CFU ต่อกรัมดิน และความหลากหลายชนิดของโพรโทซัว พบรวมทั้งสิ้น 5 Class จำนวน 25 ชนิด ได้แก่ Class Kinetofragminophorea 5 ชนิด Class Polyhymenophorea 8 ชนิด Class Phytomastigophora 3 ชนิด Class Lobosea 7 ชนิด และ Class Heliozoa 2 ชนิด จากการศึกษาครั้งนี้พบว่าโพรโทซัวที่พบได้ในทุกจุดเก็บตัวอย่างมี 7 ชนิด ได้แก่ *Colpoda cucullus*, *Drepanosoma exigua*, *Halteria glandinella*, *Oxytricha affinis*, *Astasia klebsi*, *Actiophrys sol* และ *Echinophaerium eichhorni* ชนิดที่มีการแพร่กระจายดีที่สุดในกลุ่มนี้คือ *Colpoda cucullus* มีค่าอินทรีย์วัตถุสูง



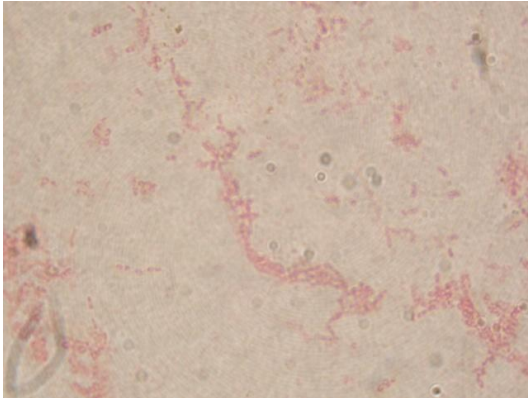
ตัวอย่างผลการวิเคราะห์แบคทีเรียและแอคทีโนมัยซีท



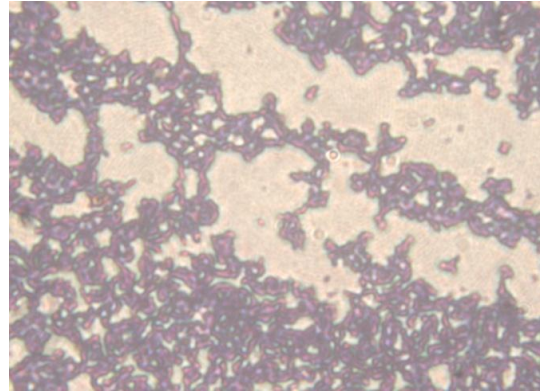
ภาพที่ 1 แบคทีเรียตรึงไนโตรเจนอิสระแกรมลบ



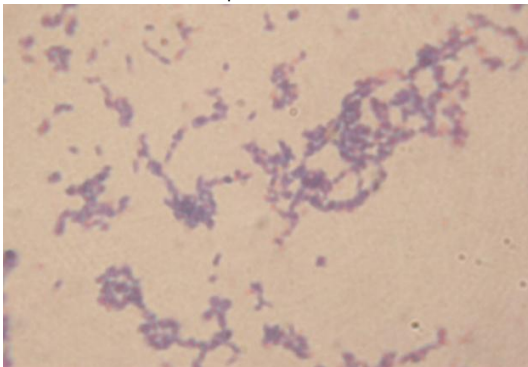
ภาพที่ 2 แบคทีเรียตรึงไนโตรเจนอิสระแกรมบวก



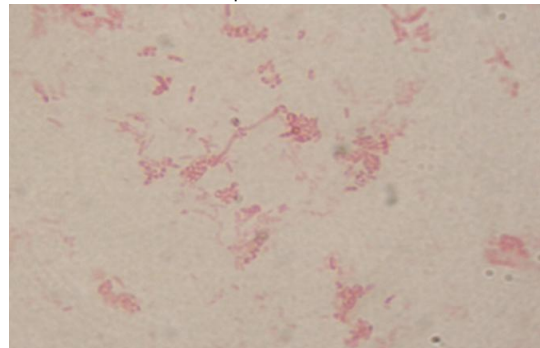
ภาพที่ 3 Heterotrophic bacteria แกรมลบ



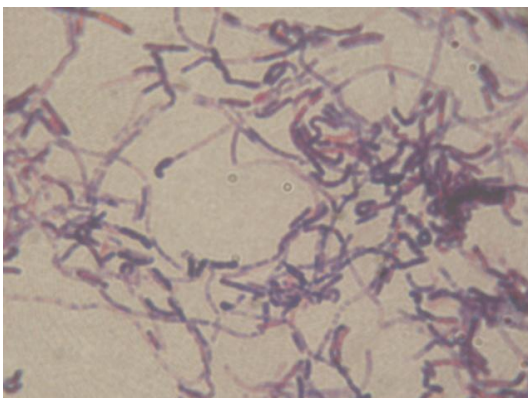
ภาพที่ 4 Heterotrophic bacteria แกรมบวก



ภาพที่ 5 แบคทีเรียที่ละลายฟอสเฟตแกรมบวก

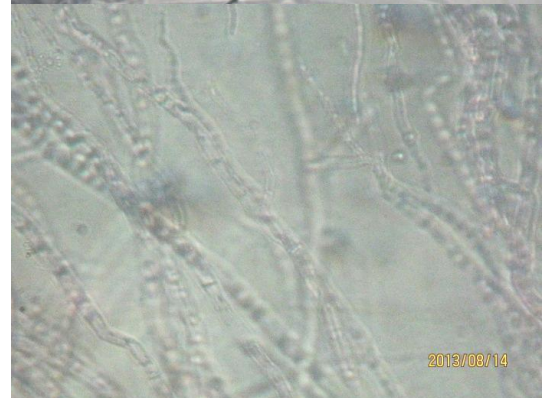
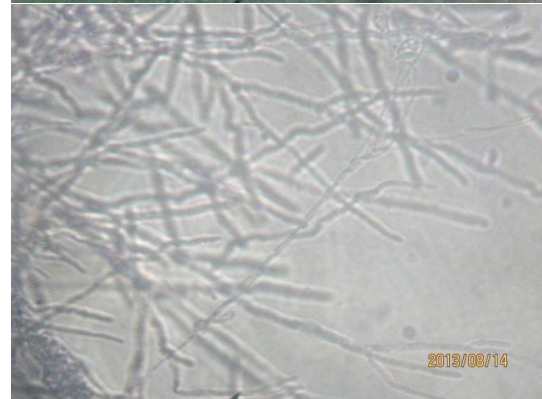


ภาพที่ 6 แบคทีเรียที่ละลายฟอสเฟตแกรมลบ



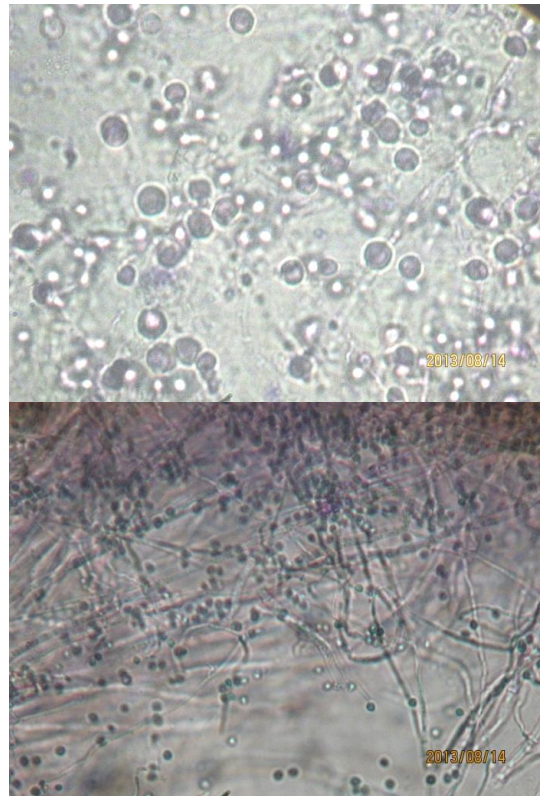
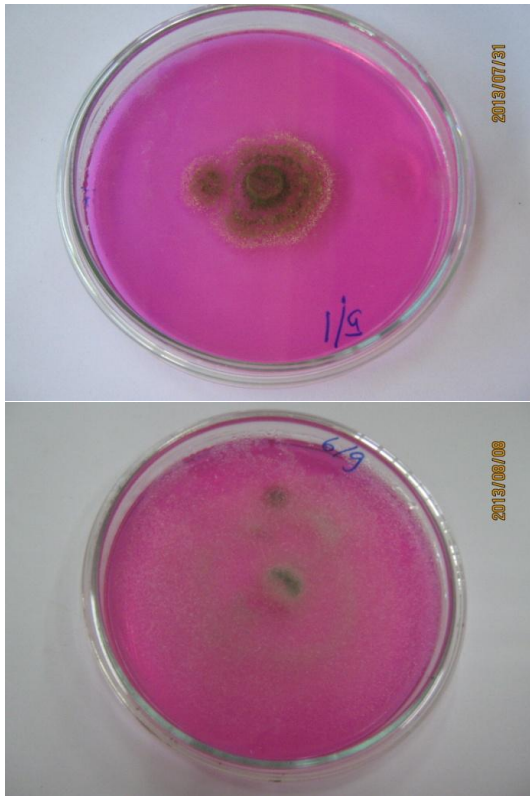
ภาพที่ 7 Actinomycete แกรมบวก

ตัวอย่างผลการวิเคราะห์รา



ภาพลักษณะโคโคนีรา และลักษณะเซลล์รากำลังขยาย 400 เท่า





ภาพลักษณะโคโลนีรา และลักษณะเซลล์รากำลังขยาย 400 เท่า (ต่อ)

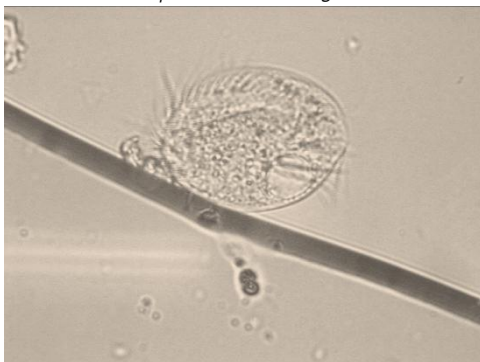
ตัวอย่างผลการวิเคราะห์ไฟโรโตซัว



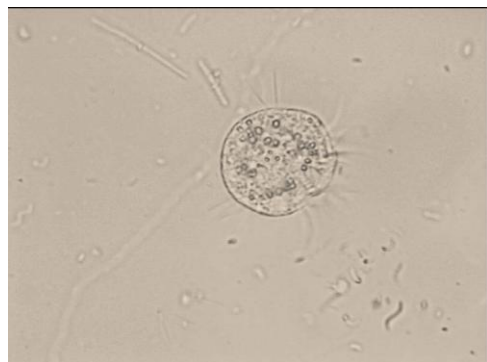
*Drepanosoma exigua*



*Litonotus lamella*



*Euplotes moebiusi*



*Halteria chlorelligera*





*Halteria glandinella*



*Metopus es*



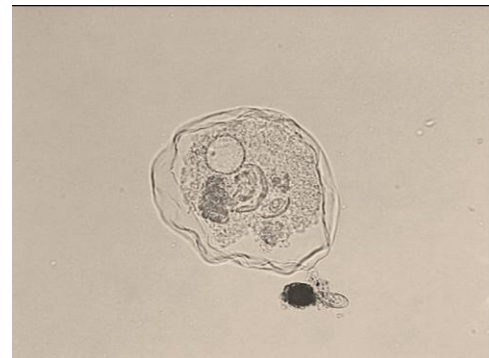
*Oxytricha affinis*



*Spathidium spathula*



*Thecamoeba similis*



*Actiophrys sol*

### ดำเนินงานโดยมหาวิทยาลัยราชภัฏเชียงราย

- การปกป้องพันธุ์กรรมพืชในพื้นที่ป่าธรรมชาติ

การปกป้องพันธุ์กรรมพืชในพื้นที่ป่าธรรมชาติ เป็นกิจกรรมที่ดำเนินการในพื้นที่ป่าธรรมชาติ ของมหาวิทยาลัยราชภัฏเชียงราย ดำเนินการโดยสถาบันความหลากหลายทางชีวภาพและสิ่งแวดล้อมเพื่อพัฒนาท้องถิ่นและอาเซียน จากที่ได้มีการสำรวจความหลากหลายของชนิดพันธุ์พืชแล้ว จึงได้มีการจัดทำป้ายพรรณไม้ และพัฒนาเส้นทางการเรียนรู้ทางธรรมชาติ เพื่อเป็นแหล่งเรียนรู้สำหรับ นักศึกษา นักเรียน ตลอดจนผู้ที่สนใจ



### ดำเนินงานโดยศูนย์ศึกษาการพัฒนาภูพานอันเนื่องมาจากพระราชดำริ

- การสำรวจความหลากหลายพันธุ์กรรมพืชในพื้นที่โครงการฯ 100 ไร่

การสำรวจความหลากหลายพันธุ์กรรมพืช ในพื้นที่ 100 ไร่ ปี 2556 พบพันธุ์ไม้จำนวน 321 ชนิดจำแนกเป็น กล้วยไม้ป่า จำนวน 21 ชนิด และพันธุ์ไม้ป่า 300 ชนิด แสดงให้เห็นได้ว่าจากการปกปักษ์รักษาพื้นที่ ทำแนวป้องกันไฟป่า ป้องกันพื้นที่จากภัยธรรมชาติ คน และสัตว์เลี้ยง เมื่อเปรียบเทียบกับ จากปี พ.ศ.2549 สำรวจพบ 198 ชนิด ซึ่งแตกต่างอย่างเห็นได้ชัดเจน เนื่องด้วยสภาพป่าที่อุดมสมบูรณ์ขึ้น ระบบนิเวศที่สมดุลมากขึ้น เมื่อป่าได้รับการฟื้นฟูและมีการพัฒนาตัวเองด้วยวัฏธรรมชาติ

#### ผลการสำรวจ

ชนิดพันธุ์ไม้ในพื้นที่โครงการอนุรักษ์พันธุ์กรรมพืชฯ 100 ไร่ จำนวน 321 ชนิด  
จำแนกเป็น พันธุ์ไม้ป่า 300 ชนิด

ลำดับ	ชื่อวิทยาศาสตร์	ชื่อวงศ์	ชื่อสามัญ	ชื่อท้องถิ่น
1	<i>Gigantochloa albociliata</i> (Munro) Munro	GRAMINEAE	ไผ่ไร่	ไผ่ไร่ ไผ่ชอด
2	<i>Vietnamosasa pusilla</i> (Chevalier&A.Camus) Ngu yen	GRAMINEAE	เพ็ก	ไผ่เพ็ก
3	<i>Jasminum multiflorum</i> (Burm.f.) Andr	OLEACEAE	มะลิช่อม	มะลิเลื้อย มะลูสี
4	<i>Ziziphus oenoplia</i> (L.) Mill.	RHAMNACEAE	เล็บเหยี่ยว	เล็บเหยี่ยว, เล็บแมว

ลำดับ	ชื่อวิทยาศาสตร์	ชื่อวงศ์	ชื่อสามัญ	ชื่อท้องถิ่น
5	<i>Aganosma marginate</i> (Roxb.) G.Don	APOCYNACEAE	โมกเครือ	เครือไส้ตัน เครือไส้ไก่
6	<i>Uvaria rufa</i> Blume	ANNONACEAE	พื้พวนน้อย	ตีนตั่ง ชี้พวน เครือ
7	<i>Tinospora crispa</i> ( L.) Miers ex Hook.f.	MENISPERMACEAE	บอระเพ็ด	เครือกอสอ เครือเขาซอ เถาหัวด้วน
8	<i>Cryptolepis buchanani</i> Roem.&Schult.	ASCLEPIADACEAE	เถาเอ็นอ่อน	เครือเถาเอ็น ตีนเป็ดเครือ หญ้าลิเลน
9	<i>Jasminum adenophyllum</i> Wall.ex C.B.Clarke	OLEACEAE	มะลิวัลย์	มะลิเลื่อย
10	<i>Bauhinia scandens</i> L.	LEGUMINOSAE- CAESALPINOIDEAE	กระต๊อ	กระต๊อ
11	<i>Bauhinia pulla</i> Craib	LEGUMINOSAE- CAESALPINOIDEAE	แสลงพันเถา	เครือแสลงพัน แสลงพัน
12	<i>Smilax inversa</i> T. Koyama	SMILACACEAE	เขื่องเล็ก	เขื่องแดงเล็ก
13	<i>Smilax siamensis</i> T. Koyama	SMILACACEAE	เขื่องใหญ่	
14	<i>Cissus convolvulacea</i> Planch.	VITACEAE	หุนใหญ่	เครือหุน
15	<i>Abrus precatorius</i> L.	LEGUMINOSAE- PAPILIONOIDEAE	มะกล่ำตาหนู	มะขามเครือ มะขามเถา
16	<i>Aganonerion polymorphum</i> Pierre ex spirc	APOCYNACEAE	ส้มลม	ส้มลม
17	<i>Tiliacora triandra</i> (Colebr.) Diels.	MENISPERMACEAE	เถาย่านาง	ย่านาง
18	<i>Jasminum anodontum</i> Gagnep.	OLEACEAE	ไส้ไก่	มะรุตี มะลิป่า
19	<i>Arcangelisia flava</i> L. Merr.	MENISPERMACEAE	ขมิ้นเครือ	
20	<i>Myriopteron paniculatum</i> Griff	ASCLEPIADACEAE	ชะเอม	อ้อยสามสวน
21	<i>Congea tomentosa</i> Roxb.	VERBENACEAE	เครือออน	กำไ้ตัง ค้าง เปี้ย ออนแดง
22	<i>Cissampelos pareira</i> L.	MENISPERMACEAE	กรู้งเขมา	เครือหมาน้อย
23	<i>Cissus hastata</i> Mig.	VITACEAE	ส้มสันดาน	ส้มอบอบ , ผักส้มอบ
24	<i>Bauhinia pcrillioba</i> Pierre ex Gagep	LEGOMINOSAE- CAESALPINIACE	เสี้ยวแดง	เสี้ยวเครือ , เสี้ยวดาน
25	<i>Hoya kerrii</i> Craib.	ASCLEPIADACEAE	หัวใจทศกัณฑ์	ด้าง, เครือปุม เป้า
26	<i>Clitoria macrophylla</i> Wall.	LEGUMINOSAE- PAPILIONOIDEAE	อัญชันป่า	หมากถั่วผี
27	<i>Streptocaulon juvenas</i> (Lour.) Merr.	ASCLEPIADACEAE	เถาประสงค์	เครือประสงค์ น้อย
28	<i>Connarus ferrugineus</i> Jack	CONNARACEAE	ถอบแถบเครือ	เครือตากวาง



ลำดับ	ชื่อวิทยาศาสตร์	ชื่อวงศ์	ชื่อสามัญ	ชื่อท้องถิ่น
29	<i>Paederia linearis</i> Hook.f.	RUBIACEAE	ตดหมุดตดหมา	เค็ร็ดตดหมา ,ตดหมาเล็ก
30	<i>Mallotus repandus</i> Mull.Arg.	EUPHORBIACEAE	มะกายข้าว	
31	<i>Ampelocissus martinii</i> Planch	VITACEAE	ส้มกุ้ง	องุ่นป่า
32	<i>Cansjera rheedei</i> J.F.Gmel.	OPILIACEAE	นางจุ่ม	ผักหวานดง
33	<i>Dioscorea hispida</i> Dennst.Var.	DIOSCOREACEAE	กลอย	กลอยข้าว เหนียว,กลอย ข้าว
34	<i>Merremia verruculosa</i> S.Y. Liu.	CONVOLVULACEAE	จิงจ้อหิน	
35	<i>Stemona tuberosa</i> Lour. var. tuberosa	STEMONACEAE	หนอนตายหยาก	
36	<i>Lygodium microphyllum</i> (Cav) R.Br.	SCHIZAEACEAE	ลิเภายุง	ย่านลิเภา ,เขี้ยวกระปอม
37	<i>Lycopodium cernum</i> L.	LYCOPODIACEAE	สามร้อยยอด	กูดขน
38	<i>Adiantum caudatum</i> L.	PARKERIACEAE	หางนาคกบ	เฟินก้านดำ ,ตีนตุ๊กแก
39	<i>Adiantum erylliae</i> C.chr.& Tardiea	PARKERIACEAE	ก้านดำผูกโบว์	เฟินก้านดำ
40	<i>Diplazium</i> sp.	ATHYRIACEAE	เฟิน	กูดขน
41	<i>Diplazium esculentum</i> (Retz.)	ATHYRIACEAE	ผักกูดขาว	กูดกิน,กูดน้ำ
42	<i>Eragrostis</i> sp.	GRAMINEAE	หญ้ามั่งกระต่าย	
43	<i>Chrysopogon aciculatus</i> (Retz) Trin.	GRAMINEAE	หญ้าเจ้าชู้	หญ้านกคุ้ม
44	<i>Axonopus compressus</i> (SW.) Beaw.	GRAMINEAE	หญ้าปากควาย	หญ้าม้าเลเชีย หญ้าใบมัน
45	<i>Dischidia major</i> (Vahl) Merr	ASCLEPIADACEAE	จุกโรหิณี	บอมลม,โกศ พุงปลา
46	<i>Dischidia imbricata</i> (Blume) Steud.	ASCLEPIADACEAE	เกล็ดนาคราช	เกล็ดมังกร
47	<i>Curcuma parviflora</i> Wall	ZINGIBERACEAE	กระเจียวขาว	กระเจียวโคก กระชายดง อาวขาว
48	<i>Curcuma sessilis</i> Gage.	ZINGIBERACEAE	อาวแดง	กระเจียว, กระเจียวแดง
49	<i>Camchaya spinulifera</i> H.Koyama	COMPOSITAE	กระดุมทอง	กระดุมทอง
50	<i>Elephantopus scaber</i> L.	COMPOSITAE	โตไม่รู้ล้ม	ซี่ไพนกคุ้ม
51	<i>Amorphophallus</i> sp.	ARACEAE	บุก	บักกะเดื่อ
52	<i>Pseudodracontium kerrii</i> Gagnep.	ARACEAE	บุกเขา	อีลอก
53	<i>Kaempferia galanga</i> L.	ZINGIBERACEAE	เปราะหอม	ว่านเปราะ เปราะป่า
54	<i>Phyllanthus amarus</i> Schumach.& Thonn.	EUPHORBIACEAE	ลูกใต้ใบ	มะขามป้อมดิน

ลำดับ	ชื่อวิทยาศาสตร์	ชื่อวงศ์	ชื่อสามัญ	ชื่อท้องถิ่น
55	<i>Costus speciosus</i> Smith(Koen.)	COSTACEAE	เอื้องหมายนา	เอื้องต้น
56	<i>Heliotropium indicum</i> Linn.	BORAGINACEAE	หญ้าวงช้าง	ผักแพวขาว หญ้าวงช้าง น้อย
57	<i>Lasia spinosa</i> (L.) thwaites.	AROIDEAE	ผักหนาม	
58	<i>Boesenbergia rotunda</i> (L.)Mansf.	ZINGIBERACEAE	กระชาย	กระชายแดง
59	<i>Andrographis paniculata</i> (Burm.f.)Wall.ex Nees	ACANTHACEAE	ฟ้าทลายโจร	ฟ้าทะลาย หญ้าก้านงู
60	<i>Murdannia nudiflora</i> (L.) Brenan.	COMMELINACEAE	กินกุ่มน้อย	ผักปราบ
61	<i>Mimosa pudica</i> L.	LEGUMINOSAE- MIMOSOIDEAE	หญ้านัยอด	ไมยราบ
62	<i>Pentaphragma begoniifolium</i> (Roxb.ex Jack)	PENTAPHRAGMATACEAE	อ้ายเปี้ยว	หุหมี หมากขี้ ตั้ง
63	<i>Hypoxis aurea</i> Lour.	HYPOXIDACEAE	หญ้าดอกคำ	ตาลเดี่ยว
64	<i>Gynura pseudochina</i> (L.) DC. var. Pseudochina	COMPOSITAE	ผักกาดกบ	
65	<i>Kaempferia marginata</i> Carey	ZINGIBERACEAE	เปราะป่า	
66	<i>Aeginetia indic</i> Roxb.	OROBANCHACEAE	ดอกดินแดง	ดอกดิน
67	<i>Habenaria rhodocheila</i> Hance.	ORCHIDIOIDEAE	ปัดแดง	ลิ้นมังกร
68	<i>Cassytha riliformis</i> L.	LAURACEAE	สังวาลพระอินทร์	เชือกคำป่า, เชือกคำโคก
69	<i>Phoenix loureiri</i> Kunth	PALMAE	ปาล์มสิบสองปัน นา	มะพร้าวโคก
70	<i>Schefflera elliptica</i> (Blume) Harms	ARALIACEAE	นิ้วมือพระ นารายณ์	เครื่องมือลิง
71	<i>Melastoma malabathricum</i> L. subsp.	MELASTOMATACEAE	โคลงเคลง	เอ็นอ้า
72	<i>Melastoma saigonense</i> (Kuntze)Merr.	MELASTOMATACEAE	โคลงเคลงยวน	เอ็นอ้า ,โคลงเคลง
73	<i>Clausena harmandiana</i> (Pierre)	RUTACEAE	ส่องฟ้าตง	ส่องฟ้าส่อง ดาว ส่องฟ้า
74	<i>Indigofera sootepensis</i> Craib.	LEGUMINOSAE- PAPILONOIDEAE	ครามป่า	ปายเสมา ไผ่ สะเม่า
75	<i>Sauropus hirsutus</i> Beille	EUPHORBIACEAE	ผักหวานนก	กองกอยลอด ขอนแก่นสิ้นบฮี
76	<i>Leea indica</i> (Burm.f.)Merr.	LEEACEAE	กะตังใบ	คะนางใบ ช้าง เชิง
77	<i>Phyllodium pulchellum</i> (L.)Desv.	LEGUMINOSAE- PAPILIONGIDEAE	เกล็ดปลาซ่อน	เกล็ดลิ้น
78	<i>Pandanus</i> spp.	PANDANACEAE	เตยหนาม	เลย

ลำดับ	ชื่อวิทยาศาสตร์	ชื่อวงศ์	ชื่อสามัญ	ชื่อท้องถิ่น
79	<i>Enkleia siamensis</i> Nervling.	THYMELAEACEAE	ปอเต่าไห้	ปอดับเต่า เต่าไห้ พญาไม้พู่
80	<i>Rothmannia wittii</i> (Craib) Bremek.	RUBIACEAE	หมักม่อ	หมากมินหม้อ, หมากหม้อ
81	<i>Flacourtia indica</i> (Burm.f.) Merr.	FLACOURTIACEAE	ตะขบป่า	หมากเป็น
82	<i>Holarrhena curtisii</i> King & Gamble.	APOCYNACEAE	พุดทุ่ง	โมกदान
83	<i>Leea rubra</i> Blume ex Spreng.	LEEACEAE	เชือก	กะตังใบแดง
84	<i>Pavetta tomentosa</i> Roxb. ex Sm.		ขาวสาร ปา	ยอส้ม เข้ม แพะ
85	<i>Casearia flexuosa</i> Craib	FLACOURTIACEAE	มะแตกต้น	อินเขียน
86	<i>Canthium berberidifolium</i> Geddes	RUBIACEAE	มะหนามนี้้ง	เหนียงปลาตุก, เงียงปลา
87	<i>Decaschistia harmandii</i> Pierre	MALVACEAE	ฝ้ายป่า	ฝ้าย
88	<i>Helicteres isora</i> L.	STERCULIACEAE	ปอปิด	มะปิด
89	<i>Cladogynos orientalis</i> Zipp. ex Span.	EUPHORBIACEAE	เจตพังคี	พังคี
90	<i>Solanum nigrum</i> L.	SOLANACEAE	มะแว้งนก	
91	<i>Ardisia crenata</i> Sims var. <i>crenata</i>	MYRSINACEAE	ตาไก่ใบกว้าง	ก้ามปู
92	<i>Macropanax dispermus</i> (Blume) Kuntze.	ARALIACEAE	เพลี่ยพาน	เพลี่ยพาน
93	<i>Brucea javanica</i> (L.) Merr.	SIMAROUBACEAE	ราชตัด	บิคน
94	<i>Droogmansia godefroyana</i> (Kuntze) Schindl.	LEPGUMINOSAE- PAPILONOIDEAE	ไซหิน	ไทรหิน หัก दान ตอง หมอง
95	<i>Syzygium thorelii</i> (Gagnep.) Merr. & L.M. Perry.	MYRTACEAE	หว้าน้ำ	หว้าน้ำ หว่า
96	<i>Harrisonia perforata</i> (Blanco) Merr.	SIMAROUBACEAE	คนทา	หนามคนทา หนามจี้
97	<i>Randia horrida</i> Poem. & Schult.	RUBIACEAE	คัตเค้า	
98	<i>Bridelia stipularis</i> (L.) Blume.	EUPHORBIACEAE	มะกาเครือ	สะอ หัสคุณ ผี
99	<i>Salacia chinensis</i> L.	CELASTRACEAE	กำแพงเจ็ดชั้น	
100	<i>Mitragyna diversifolia</i> (Wall. ex G. Don) Havil.	RUBIACEAE	กระทุ้มนา	กระทุ้มน้ำ
101	<i>Homonoia riparia</i> Lour.	EUPHORBIACEAE	ไคร้ น้ำ	ไคร้หิน ไคร้
102	<i>Blumea balsamifera</i> (L.) DC.	COMPOSITAE	หนาดใหญ่	หนาด
103	<i>Dracaena lourieri</i> Gagnep.	DRACAENACEAE	จันทน์ผา	จันทน์แดง
104	<i>Suregada multifloram</i> (A. Juss.) Baill.	EUPHORBIACEAE	ชันทองพญาบาท	หมากแตกต้น
105	<i>Morinda elliptica</i> Ridl.	RUBIACEAE	ยอเถื่อน	ยอเถื่อน ยอ



ลำดับ	ชื่อวิทยาศาสตร์	ชื่อวงศ์	ชื่อสามัญ	ชื่อท้องถิ่น
106	<i>Antidesma ghaesembilla</i> Gaertn	EUPHORBIACEAE	เม่าไข่ปลา	มะเม่า เม่าฟุ้ง
107	<i>Gmelina elliptica</i> Sm.	LABIATAE	ทองแมว	กระพู่
108	<i>Hibiscus macrophyllus</i> Roxb. ex Hornem.	MALVACEAE	ปอหนู	ยาบขี้ไก่
109	<i>Eurycoma longifolia</i> Jack	SIMAROUBACEAE	ปลาไหลเผือก	แอพันชั่น เพี้ยก เอียน ดอน
110	<i>Glycosmis pentaphylla</i> (Retz.)DC.	RUTACEAE	เขยตาย	ส้มขึ้น มันหมู
111	<i>Symplocos cochinchinensis</i> (Lour). S.Moore subsp.	SYMPLOCACEAE	เหมือดดง	โลด โลด แกลบ
112	<i>Memecylon scutellatum</i> Naudin	MELASTOMATACEAE	เหมือดจี้	เหมือดแอ
113	<i>Helicteres angustifolia</i> L.	STERCULIACEAE	ขี้ตุน	ค้อนกลอง ขี้ ตุนใหญ่
114	<i>Capparis micracantha</i> DC.	CAPPARACEAE	ชิงซี่	หนามวัวเรีย
115	<i>Phyllanthus reticulatus</i> Poir.	EUPHORBIACEAE	ก้างปลาเครือ	ก้างปลา
116	<i>Hiptage benghalensis</i> L. Kurz. Subsp. <i>candicans</i> (Hook.f.) Sirirugsa	MALPIGHIACEAE	กำลังช้างเผือก	
117	<i>Micromelum minutum</i> (G.Forst.) Wight & Arn	RUTACEAE	หัสคุณ	สมัด
118	<i>Holarrhena Pubescens</i> G.Don	APOCYNACEAE	โมกใหญ่	โมกหลวง
119	<i>Barleria strigosa</i> Willd.	ACANTHACEAE	สังกรณี	
120	<i>Pavonia rigida</i> (Wall. ex Mast.) Hochr	MALVACEAE	ขี้อัน	
121	<i>Casearia grewifolia</i> Vent.	FLACOURTIACEAE	กรวยป่า	ผ่าสาม
122	<i>Ixora cibdela</i> Craib	RUBIACEAE	เข็มป่า	
123	<i>Corton roxburghii</i> N.P.Balakr.	EUPHORBIACEAE	เปล้าใหญ่	เปล้า
124	<i>Ixora finlaysoniana</i> Wall. Ex G.Don	RUBIACEAE	เข็มพวงขาว	
125	<i>Pavetta indica</i> L.	RUBIACEAE	เข็มป่า	
126	<i>Gardenia sootepensis</i> Hutch.	RUBIACEAE	คำมอกหลวง	ไข่เน่า, คำมอก
127	<i>Ziziphus cambodiana</i> Pierre	RHAMNACEAE	ตะครอง	หนามตะครอง หนามคอง หมากค้อม
128	<i>Atalantia monophylla</i> (DC.)Correa.	RUTACEAE	มะนาวผี	กรูดผี นาง กาน มะลิ
129	<i>Lepisanthes rubiginosa</i> (Roxb)Leenh.	SAPINDACEAE	มะหวด	หมากหวด
130	<i>Wrightia arborea</i> (Dennst.)Mabb.	APOCYNACEAE	โมกมัน	โมก, โมกน้อย
131	<i>Gardenia collinsae</i> Craib	RUBIACEAE	พุด	ข่อยหิน, ข่อย ดาน
132	<i>Bauhinia saccocalyx</i> Pierre	LEGUMINOSAE-	เสี้ยวป่า	เสี้ยวเครือ

ลำดับ	ชื่อวิทยาศาสตร์	ชื่อวงศ์	ชื่อสามัญ	ชื่อท้องถิ่น
		CAESALPINOIDEAE		ส้มเสี้ยว เสี้ยว ดอกขาว
133	<i>Ellipanthus tomentosus</i> Kurz var.	CONNARACEAE	คำรอก	ตานกกด
134	<i>Aporosa villosa</i> Baill.(Wall.ex Lindl.)	EUPHORBIACEAE	โลด	เหมือดตาแตก เหมือดโลด
135	<i>Oroxylum indicum</i> (L.) Kurz	BIGNONIACEAE	เพกา	มะลิตไม้, ถิ่น ฟ้า
136	<i>Colona auriculata</i> Craib.(Desv.)	TILIACEAE	ปอพราน	ปอพาน
137	<i>Diospyros hasseltii</i> Zoll.	EBENACEAE	ตะโกนา	ตะโก
138	<i>Morinda coreia</i> Ham.	RUBIACEAE	ยอป่า	คุย สลักป่า สลักหลวง
139	<i>Gardenia obtusifolia</i> Roxb.ex Kurz.	RUBIACEAE	กระมอบ	สีดาโคก, คำ มอกน้อย, ฝรั่ง โคก, มอก, ไข่เน่า
140	<i>Catunaregam tomentosa</i> (Blume.ex DC.)	RUBIACEAE	มะเค็ด	หนามแท่ง
141	<i>Ochna integerrima</i> (Lour.)Merr.	OCHNACEAE	ตาลเหลือง	ข้างน้ำว
142	<i>Dioecrescis erythroclada</i> (Kurz)Tirvenfg.	RUBIACEAE	มะคังแดง	มุยดง, มะคังป่า
143	<i>Strychnos nux-vomica</i> L.	STRYCHNACEAE	แสลงใจ	ตุ้มกา
144	<i>Vitex quinata</i> (Lour.)	LABIATAE	อีแปะ	ชาคาง ชะราง ค่าง
145	<i>Erythroxylum cuneatum</i> (Miq.) Kurz	ERYTHROXYLACEAE	ไกรทอง	
146	<i>Naringi crenulata</i> (Roxb.)Nicolson	RUTACEAE	กระแจะ	ตุ้มตัง
147	<i>Ficus hispida</i> L.f.	MORACEAE	มะเดื่อปล้อง	มะเดื่อ, เตื่อ ปล้อง
148	<i>Champereia manillana</i> (Blume)Merr.	OPILIACEAE	ผักหวานป่า	ผักหวาน
149	<i>Garcinia cowa</i> Roxb.ex Dc.	GUTTIFERAE	ชะมวง	ส้มโอมง
150	<i>Ziziphus attopoensis</i> Pierre	RHAMNACEAE	กำลังเสือโคร่ง	
151	<i>Euonymus cochinchinensis</i> Pierre	CELASTRACEAE	กระจับนก	นางนวล
152	<i>Helicia vestita</i> W.W.Smith	PROTEACEAE	เหมือดคนแดง	เหมือด
153	<i>Grewia eriocarpa</i> Juss.	TILIACEAE	ปอแก่นเทา	ปอลาย
154	<i>Bauhinia</i> sp.	LEGUMINOSAE- CAESALPINIOIDEAE	เสี้ยวต้น	เสี้ยวป่า, สม เสี้ยว
155	<i>Careya sphaerica</i> Roxb.	LECYTHIDACEAE	กระโดน	กระนอน ขุย ปุยกระโดน
156	<i>Irvingia malayana</i> Oliv.ex A.W.Benn.	IRVINGIACEAE	กระบก	หมาบกบ
157	<i>Metadina trichotoma</i> (Zoll.Ex	RUBIACEAE	ขมิ้นต้น	เข็มข้าง ถัง



ลำดับ	ชื่อวิทยาศาสตร์	ชื่อวงศ์	ชื่อสามัญ	ชื่อท้องถิ่น
	Merr.)Bakh.f.			ขาว
158	<i>Haldina cordifolia</i> (Roxb.)Ridsdale.	RUBIACEAE	ขั่วว้า	ขาว
159	<i>Dialium cochinchinense</i> Pierre.	LEGUMINOSAE- CAESALPNIOIDEAE	เขलग	นางดำ,มะเค็ง
160	<i>Bombax anceps</i> Pierre var. <i>anceps</i>	BOMBACEAE	จั่วป่า	จั่ว จั่วแดง
161	<i>Buchanania lanzan</i> Spreng.	ANACARDIACEAE	มะม่วงหัวแมงวัน	รักหมู อักหมู หัวแมงวัน
162	<i>Gluta abovata</i> Craib.	ANACARDIACEAE	อักน้อย	รักน้อย รัก
163	<i>Gluta usitata</i> (Wall.) Ding Hou	ANACARDIACEAE	รักใหญ่	รักใหญ่ น้ำ เกลือ
164	<i>Spondias pinnata</i> (L.f.) Kurz	ANACARDIACEAE	มะกอก	
165	<i>Goniothalamus laoticus</i> (Flnet & Gagnep.) Ban	ANNONACEAE	ปอชี้แฮด	ข้าวหลามดง, จำปีหิน
166	<i>Polyalthia viridis</i> Craib.	ANNONACEAE	ยางโอน	ยางโดน
167	<i>Alstonia scholaris</i> (L)R.Br.	APOCYNACEAE	สัตตบรรณ	พญาสัตบรร ณ ดินเป็ด
168	<i>Canarium subulatum</i> Guillaumin	BURSERACEAE	มะกอกเกลือ	มะเค็ม
169	<i>Protium serratum</i> Engler	BURSERACEAE	มะแฟน	มะแฟน ส้ม แป้น กะโปก หมา
170	<i>Parinari anamense</i> Hance	CHRYSOBALANACEAE	มะพอก	หมากพอก
171	<i>Terminalia alata</i> Heynd ex Roth.	COMBRETACEAE	รกฟ้า	เชือก,รกฟ้า
172	<i>Terminalia bellirica</i> (gaertn) Roxb.	COMBRETACEAE	สมอพิเภก	สมอพิเภก สมอแหน แหน
173	<i>Terminalia chebula</i> Retz.	COMBRETACEAE	สมอไทย	สมอไทย ส้ม มอ สมออัพยา
174	<i>Dipterocarpus alatus</i> Roxb.exc.Don	DIPTEROOARPACEAE	ยางนา	ยางขาว ยาง ตัง ชันนนา
175	<i>Dipterocearpus obtusifolius</i> Teijsm.ex Miq	DIPTEROCARPACEAE	ยางเหียง	สะแบง
176	<i>Shorea siamensis</i> Miq.	DIPTEROCARPACEAE	รัง	รัง ยั้ง
177	<i>Diospyros ehretiodes</i> Wall.ex G.Don.	EBENACEAE	ตับเต่าตัน	ตับเต่า
178	<i>Diospyros mollis</i> Griff.	EBENACEAE	มะเกลือ	มะเกลือ มั๊ก เกลือ ผีเผา
179	<i>Phyllanthus emblica</i> L.	EUPHORBIAEAE	มะขามป้อม	มะขามป้อม กำทวด ก้น โตด
180	<i>Vitex peduncularis</i> wall.ex schauer	LABIATAE	กาสามปีก	ตีนนก กาสามปีก

ลำดับ	ชื่อวิทยาศาสตร์	ชื่อวงศ์	ชื่อสามัญ	ชื่อท้องถิ่น
181	<i>Crateva adansonii</i> DC. subsp. trifoliata (Roxb.) Jacobs	CAPPARIDACEAE	ผักกุ่ม	กุ่มบก กุ่ม
182	<i>Litsea glutinosa</i> (Lour.) C.B.Rob.	LAURACEAE	หมีเหม็น	หมี หมูเหม็น ดอกจุ่ม ตังลี ไพร
183	<i>Azizia xylocarpa</i> (Kurz) Craib.	LEGUMINOSAE- CAESALPINIOIDEAE	มะค่าโมง	มะค่าหลวง
184	<i>Peltophorum dasyrachis</i> (Miq.) Kurz.	LEGUMINOSAE- CAESALPINIOIDEAE	อะราง	นนทรีป่า
185	<i>Sindora siamensis</i> Teijsm & Mig.	LEGUMINOSAE- CAESALPINIOIDEAE	มะค่าแต้	มะค่าหนาม มะค่า
186	<i>Albizia lebeck</i> (Linn.) Benth.	LEGUMINOSAE- MIMOSOIDEAE	พฤษภ	มะรุมป่า
187	<i>Albizia odoratissima</i> (L.f.) Benth.	LEGUMINOSAE- MIMOSOIDEAE	กางขี้มอด	มะขามป่า
188	<i>Xylia xylocarpa</i> (Roxb.) Taub.	LEGUMINOSAE- MIMOSOIDEAE	แดง	แดง ไคว
189	<i>Dalbergia oliveri</i> Gamble.	LEGUMINOSAE CAESALPINIODAEAE	ชิงชัน	ประดู่สับ เกิด ดำ ประดู่ ชิงชัน
190	<i>Millettia brandisiana</i> Kurz	PAPILIONOIDEAE	กระพี้จั่น	กระพี้
191	<i>Artocarpus lacucha</i> Roxb	MORACEAE	หาด	มะหาด
192	<i>Aegle marmelos</i> (L.) Correa ex Roxb.	RUTACEAE	มะตูม	มะตูม หมาก ตูม ตูม มะปิ่น
193	<i>Schleichera oleosa</i> (Lour.) Oken.	SAPIADACEAE	ตะคร้อ	หมากค้อ, ค้อ ส้ม
194	<i>Lannea coromandelica</i> (Houtt.) Merr.	ANACARDIACEAE	กุ่ม	อ้อยช้าง
195	<i>Cananga latifolia</i> (Hook. f. & Thomson) Finet & Gagnep	ANNONACEAE	สะแกแสง	สะแกแสง แดง แสง
196	<i>Siphonodon celastrineus</i> Griff.	CELASTRACEAE	มะดูก	มะดูก ปักโคก ยายปลวก
197	<i>Bridelia retusa</i> (L.) A. Juss.	EUPHORBIACEAE	เต็งหนาม	เต็งหนาม รัง โตน อังหนาม
198	<i>Lagerstroemia floribunda</i> Jack	LYTHRACEAE	ตะแบกนา	เปลือย เปื่อย
199	<i>Microcos paniculata</i> Linn.	TILIACEAE	ลาย	คอม, หมาก คอม
200	<i>Microcos tomentosa</i> Smith	TILIACEAE	พลับพลา	หมากคอม
201	<i>Adenanthera pavonina</i> L.	LEGUMINOSAE- MIMOSOIDEAE	มะกล่ำต้น	มะกล่ำตาไก่
202	<i>Cratoxylum cochinchinense</i> (Lour.) Blume	GUITTIFERAE	ตัวเกลี้ยง	ตัวแดง



ลำดับ	ชื่อวิทยาศาสตร์	ชื่อวงศ์	ชื่อสามัญ	ชื่อท้องถิ่น
203	<i>Nephelium hypoleucum</i> Kurz	SAPINDACEAE	คอแลน	ลิ้นจี่ป่า,มะแงว
204	<i>Paranephelium xestophyllum</i> Miq.	SAPINDACEAE	ลำไยป่า	ลำไย ลำไย เทียน
205	<i>Scleropyrum wallichianum</i> (wight&arn.) Arn.	SANTALACEAE	มะไฟแรด	นมวัวใหญ่ ชี้หนอน
206	<i>Shorea obtusa</i> Wall.	DIPTEROCARPACEAE	เต็ง	จิก
207	<i>Nauclea orientalis</i> (L.) L.	RUBIACEAE	ก้านเหลือง	กระทุ่มน้ำ ,ตะกู่
208	<i>Mitragyna rotundifolia</i> (Roxb.) Kuntze	RUBIACEAE	กระทุ่มเนิน	แก่นเหลือง
209	<i>Hymenodictyon orixense</i> (Roxb.)	RUBIACEAE	ส้มกบ	ส้มกบ ส้มลู ส้มเห็ด
210	<i>Senna garrettiana</i> (Craib) H.S. Irwln & Barnedy	LEGUMINOSAE- CAESALPINIOIDEAE	แสมสาร	ชี้เหล็กป่า ชี้เหล็กโคก
211	<i>Cratoxylum formosum</i> (Jack.)Dyer.	GUTTIFERAE	ตี้วขาว	ตี้วส้ม
212	<i>Erythrophleum succirubrum</i> Gagnep.	LEGUMINOSAE- CAESALPINIOIDE	ชาด	พันชาด
213	<i>Mangifera caloneura</i> Kurz	ANACARDIACEAE	มะม่วงป่า	มะม่วงกะล่อน มะม่วงคั้น
214	<i>Dillenia ovata</i> Wall. ex Hook.f. & Thomson	DILLENIACEAE	सानใบเล็ก	सानเล็ก
215	<i>Dillenia obovata</i> (Blune)Hoogland	DILLENIACEAE	सानใหญ่	सान
216	<i>Quercus kerrii</i> Var.terrii	FAGACEAE	ก่อแพะ	ก่อแอบนวด
217	<i>Dillenia pentagyna</i> Roxb.	DILLENIACEAE	सानข้าง	सानนา
218	<i>Millettia leucantha</i> Kurz var. latifolia (Dunn) P. K.	LEGUMINOSAE- PAPILIONOIDEAE	ชะเงาะ	กระพี้เขาควาย
219	<i>Chukrasia tabularis</i> A.Juss.	MELIACEAE	ยมหิน	สะเดาข้าง
220	<i>Syzygium cumini</i> (L.) skeels	MYRTACEAE	หว่า	หว่า ห่าชี้แพะ
221	<i>Mitrephora vandaeflora</i> Kurz	ANNONACEAE	มะป่วน	กล้วยเหิน ชี้ เหิน
222	<i>Polyalthia evecta</i> (pierre)finet et.gagnep	ANNONACEAE	นมน้อย	นมน้อย น้ำเต้า แล้ง นมน้อย
223	<i>Streblus asper</i> Lour.	MORACEAE	ช่อย	ส้มพอ
224	<i>Terminalia triptera</i> Stapf.	COMBRETACEAE	ชี้อ้าย	แสนคำ,สี่เสียด ต้น
225	<i>Peltophorum pterocarpum</i> (DC.) Back. Ex K.Heyne	LEGUMINOSAE- CAESALPINIOIDE	นนทรี	
226	<i>Ficus curtipes</i> corner.	MORACEAE	ไทรหิน	ไฮดาน
227	<i>Neonauclea Sessilifolia</i> (Roxb.) Merr. [T]	RUBIACEAE	กระทุ่มหูกวาง	ตานควาย ทุ่ม หูกวาง

ลำดับ	ชื่อวิทยาศาสตร์	ชื่อวงศ์	ชื่อสามัญ	ชื่อท้องถิ่น
228	<i>Ficus benjamina</i> L.	MORACEAE	ไทรย้อย	ไทรย้อย ไทร
229	<i>Dipterocarpus intricatus</i> Dyer [T]	DIPTEROCARPACEAE	ยางกราด	ยางกราด กราด ตะแบง
230	<i>Millettia leucantha</i> Kurz var. <i>buteoides</i> (Gagnep.) P.K.Loc	LEGUMINOSAE- PAPILONOIDEAE	สาธร	สาธร ชี้หมา เขาควาย
231	<i>Mitragyna hirsuta</i> Havil. [T]	RUBIACEAE	กระพุ่มโคก	ตุ้มเขา
232	<i>Nyssa javanica</i> (Blume) [T]	CORNACEAE	คางคก	หมี ไข่ปลา เหมือดคนขาว
233	<i>Lagerstroemia duperreana</i> Pierre ex Gagnep. [T]	LYTHRACEAE	ตะแบกเปลือก บาง	ตะแบก เปลือย
234	<i>Stereospermum colias</i> Zbuch.- Ham.ex Dillwyn) Mabb.	BIGNONIACEAE	แคหิน	แคหันแห้
235	<i>Berrya cordifolia</i> (Willd.) Burret	TILIACEAE	เลียงมัน	เลียงมัน ทุม ทวย
236	<i>Hopea odorata</i> Roxb.	DIPTEROCARPACEAE	ตะเคียนทอง	แคนฮือ
237	<i>Buchanania arborescens</i> (Blume) Blume	ANACARDIACEAE	จำม่วง	มะม่วงชี้ กระต่าย
238	<i>Cratoxylum</i> sp.	GUTTIFERAE	แต้วขาว	แต้วขาว
239	<i>Dalbergia cultrata</i> Graham.ex Benth.	PAPILONOIDEAE	กระพี้เขาควาย	เก็ดดำ
240	<i>Lithocarpus polystachyus</i> (A.Dc.)Rehd.	FAGACEAE	ก่อนก	ก้อชี้หมู
241	<i>Lithocarpus enclisacarpus</i> (Korth.) A.Camus	FAGACEAE	ก้อหิน	ก้อ
242	<i>Ficus racemosa</i> L.	MORACEAE	มะเดื่ออุทุมพร	มะเดื่อชุมพร
243	<i>Hopea ferrea</i> Laness.	DIPTEROCARPACEAE	ตะเคียนหิน	
244	<i>Cratoxylum formosum</i> Dyer ssp. <i>pruniflorum</i> Gogel	GUTTIFERAE	ตี้วแดง	
245	<i>Tamilnadia uliginosa</i> (Retz.)Tirveng.&Sastre	RUBIACEAE	ตะลุมพุก	มะคังขาว มอกน้ำ มะคัง
246	<i>Bridelia ovata</i> Decne.	EUPHORBIACEAE	มะกา	สำเหล้า ก้อง แกบ ซ้ำซา
247	<i>Urophyllum longifolium</i> Hook.f.	RUBIACEAE	ข้างจ้ง	หมากกระจ้อง แขนจ้อง
248	<i>Trigonostemon reidioides</i> (Kurz) Craib	EUPHORBIACEAE	โลดทะนง	หนาดคำ
249	<i>Abutilon indicum</i> (L.) Sweet subsp. Indicum	MALVACEAE	มะก่องข้าว	มะก่องข้าว ตอแปบ โฝง แฝง
250	<i>Crotalaria spectabilis</i> Roth subsp. Parvibracteata	LEGUMINOSAE- PAPILONOIDEAE	มะหึ่งเม่น	มะหึ่งเม่น รางจืด



ลำดับ	ชื่อวิทยาศาสตร์	ชื่อวงศ์	ชื่อสามัญ	ชื่อท้องถิ่น
251	<i>Syzygium gratum</i> (Wight) S.N. Mitra var. <i>gratum</i>	MYRTACEAE	เม็ก	
252	<i>Crateva magna</i> (Lour.) DC	CAPPARACEAE	กุ่มน้ำ	
253	<i>Ophiopogon intermedius</i>	CONVALLARIACEAE	หญ้าแพรกหิน	ว่านฮาน
254	<i>Xantolis cambodiana</i> (Pierre ex Dubard)P. Royen	SAPOTACEAE	ตานม	นางหวาน นมนาง
255	<i>Nervilia aragoana</i> Gaudich	ORCHIDACEAE	แผ่นดินเย็น	ว่านพระฉิม,
256	<i>Stemona phyllantha</i> Gagnep.	STEMONACEAE	สามสิบกีบ	หนอนตายห ยากเล็ก
257	<i>Begonia spp.</i>	BEGONIACEAE	ส้มกุ้ง	ส้มกุ้ง
258	<i>Lygodium circinatum</i> (Burm.F.) SW.	LYGODIACEAE	ย่านลิเภา	ลิเภาหางไก่
259	<i>Amomum villosum</i> Lour. var. <i>xanthioides</i> (Wall. ex Baker) T.L.Wu & S.Chen	ZINGIBERACEAE	เร่ว	ระกำป่า หมากเน็ง
260	<i>Polygala chinensis</i> L.	POLYGALACEAE	คำเตี้ย	ยาหม่อง
261	<i>Thunbergia fragrans</i> Roxb.	ACANTHACEAE	หนามแน่ขาว	ทองหูปากกา
262	<i>Paederia pilifera</i> Hook.f.	RUBIACEAE	หญ้าตดหมา	ตดหมาใหญ่
263	<i>Kaempferia pulchra</i>	ZINGIBERACEAE	เปราะป่า	เปราะ
264	<i>Ficus sp.</i>	MORACEAE	มะเดื่อน้ำ	มะเดื่อน้ำ
265	<i>Torenia fournieri</i> Lindl.	SCROPHULARIACEAE	แววมยุรา	แววมยุรา
266	<i>Pterospermum semisagittatum</i> Buch-Ham	STERCULIACEAE	ขามคั่ว	ห้าอ่าว
267	<i>Castanopsis armata</i>	FAGACEAE	ก่อหรั่ง	ก่อหนาม
268	<i>Alpinia malaccensis</i> (Burm.) Roscoe	ZINGIBERACEAE	ข่าป่า	
269	<i>Embelia subcoriacea</i> (C.B.Clarke) Mez	MYRSINACEAE	ส้มอ้อบแอ็บ	ส้มขี้มด
270	<i>Dactyloctenium aegyptium</i> (L.) P.Beauv.	GRAMINEAE	หญ้าปากควาย	
271	<i>Ellipeiopsis cherreensis</i> (Pierre ex Finet & Gagnep.) R.E.Fr.	ANNONACEAE	นมแมวป่า	พิพวนน้อย
272	<i>Combretum quadrangulare</i> Kurz	COMBRETACEAE	สะแกนา	
273	<i>Bridelia harmandii</i> Gagnep.	EUPHORBIACEAE	ชำซาเตี้ย	มะกาเตี้ย
274	<i>Sida cordifolia</i> L.	MALVACEAE	หญ้าขัดใบป้อม	หญ้าผมยุ่ง
275	<i>Trema orientalis</i> (L.) Blume	ULMACEAE	พังแหรใหญ่	ปอหู
276	<i>Dalbergia nigrescens</i> Kurz	LEGUMINOSAE	ฉนวน	กะเม็งต้น
277	<i>Abelmoschus moschatus</i> Medik. Subsp. <i>Moschatus</i>	MALVACEAE	ชะมดต้น	
278	<i>Caesalpinia mimosodes</i> Lam.	LEGUMINOSAE	ชำเรือด	ผักชะยา
279	<i>Allophylus cobbe</i> (L.) Raeusch.	SAPINDACEAE	ต่อไส้	ก้ามกุ้ง

ลำดับ	ชื่อวิทยาศาสตร์	ชื่อวงศ์	ชื่อสามัญ	ชื่อท้องถิ่น
280	<i>Acalypha indica</i> L.	EUPHORBIACEAE	ตำแยแมว	หญ้านวดแมว
281	<i>Solena heterophylla</i> Lour. Subsp.	CUCURBITACEAE	ตำลึงตัวผู้	
282	<i>Getonia floribunda</i> (Roxb.) Lam.	COMBRETACEAE	ติ่งติ่ง	เครือกระแตง
283	<i>Caryota mitis</i> Lour.	PALMAE	เต่าร้างแดง	เต่าร้าง
284	<i>Dioscorea bulbifera</i> L.	DIOSCOREACEAE	ว่านพระนิม	อีลุ่มปุมเป้า
285	<i>Uraria crinita</i> (L.)	LEGUMINOSAR	หางหมาจอก	หางเสือ
286	<i>Breynia fruticosa</i>	EUPHOBRBIACEAE	ขนหมา	
287	<i>Mallotus repandus</i> Mull.Arg.	EUPHORBIACEAE	มะกายเครือ	
288	<i>Vitex glabrata</i> R.Br.	LABIATAE	ไข่น้ำ	ชี้เห็น
289	<i>Melia azedarach</i> L.	MELIACEAE	เสียน	เกเรียน เหยียน
290	<i>Dioscorea alata</i> Linn.	DIOSCOREACEAE	มันเสา	เถากระโตก
291	<i>Biophytum sensitivum</i> (L.) DC.	OXALIDACEAE	กระเทียมอบ	
292	<i>Polyalthia</i> sp.	ANNONACEAE	กล้วยเต่า	ตับเต่าเตี้ย
293	<i>Strychnos axillaris</i> Colebr.	STRYCHNACEAE	ชวาไก่	
294	<i>Homalium tomentosum</i> (Vent.) Benth.	FLACOURTIACEAE	ชานาง	เปื่อย
295	<i>Walsura robusta</i> Roxb.	MELIACEAE	ชี้อาย	กัดลิ้น, สักลิ้น
296	<i>Parameria laevigata</i> (Juss.) Moldenke	APOCYNACEAE	เครือเขามวกขาว	เครือชูด
297	<i>Paperomia pellucida</i> (L.) Humb. Bonpl. & kunth.	PIPERACEAE	ผักกระสัง	
298	<i>Gymnema inodorum</i> (Lour.) Decne.	ASCLEPIADACEAE	ผักเชียงดา	กระปอมกาว
299	<i>Drynaria quercifolia</i> (L.)	POLYPODIACEAE	กระแตไต่ไม้	กระแตไต่ไม้
300	<i>Urena lobata</i> L.	MALVACEAE	ชี้ครอก	หญ้าผมยุ่ง
<b>กล้วยไม้ป่า จำนวน 21 ชนิด</b>				
301	<i>Cymbidium aloifolium</i> L. Sw.	ORCHIDACEAE	กะเรกะร้อนด้าม ข้าว	กะเรกะร้อนไม้ กะด้าม กะ ด้ามผี
302	<i>Cleisostoma areitinum</i> (Rchb.f.)Garay	ORCHIDACEAE	เขาแพะ	เขาแพะ
303	<i>Dendrobium draconis</i> Rchb.f.	ORCHIDACEAE	เอื้องเงิน	เอื้องตัง
304	<i>Dendrobium pulchellum</i> Roxb.ex Lindl.	ORCHIDACEAE	เอื้องคำดาควาย	เอื้องช้าน้าว
305	<i>Dendrobium secundum</i> (Blume)Lindl.	ORCHIDACEAE	เอื้องแปรงสีฟัน	เอื้องสีฟัน
306	<i>Cleisostoma fuerstenbergianum</i> F. Kranzl	ORCHIDACEAE	ก้างปลา	

ลำดับ	ชื่อวิทยาศาสตร์	ชื่อวงศ์	ชื่อสามัญ	ชื่อท้องถิ่น
307	<i>Dendrobium delacourii</i> Guill.	ORCHIDACEAE	เอื้องดอกมะขาม	
308	<i>Rhynchostylis coelestis</i> Rchb.f.	ORCHIDACEAE	เขาแกะ	
309	<i>Trichoglottis cirrhifera</i> Teijsm.&Binnend	ORCHIDACEAE	เอื้องสายสุคนธ์	เอื้องสายสุคนธ์
310	<i>Oberonia acaulis</i> Griff.	ORCHIDACEAE	เอื้องแพนใบโค้ง	เอื้องใบแพน
311	<i>Aerides micholitzii</i> Rolfe	ORCHIDACEAE	เอื้องกุหลาบ กระเป๋าคัด	เอื้องกุหลาบ
312	<i>Aerides multiflora</i> Roxb.	ORCHIDACEAE	เอื้องพวงมาลัย	มาลัยแดง
313	<i>Pecteilis susannae</i> (L.)Raf.	ORCHIDACEAE	นางอ้ว	นางกลาย เอื้องตีนกบ
314	<i>Geodorum appendiculatum</i> Griff	ORCHIDACEAE	ว่านจูงนาง	ว่านจูงนาง
315	<i>Geodorum recurvum</i> (Roxb.) Alston	ORCHIDACEAE	ว่านนางตาม	ว่านจูงนาง
316	<i>Doritis pulcherrima</i> Lindl.	ORCHIDACEAE	ม้าวิ่ง	
317	<i>Habenaria dentata</i> (Sw.) Schltr.	ORCHIDACEAE	นางอ้วนน้อย	
318	<i>Habenaria lucida</i> Wall. ex Lindl.	ORCHIDACEAE	เอื้องหอมเตย	คูดู
319	<i>Cleisostoma simondii</i> (Gagnep.) Seidenf.	ORCHIDACEAE	เอื้องสร้อยทับทิม	
320	<i>Aerides falcate</i> lindl. & Paxton	ORCHIDACEAE	เอื้องกุหลาบกระเป๋าคัด	
321	<i>Aerides odorata</i> Lour.	ORCHIDACEAE	เอื้องกุหลาบกระเป๋าคัด	



## ตัวอย่างพันธุ์ไม้ที่สำรวจพบในพื้นที่โครงการอนุรักษ์พันธุกรรมพืชฯ



ปอชี้แสด

*Goniothalamus laoticus*

ล้านใหญ่

*Dillenia obovata*

มะเค็ด

*Catunaregam tomentosa*

มะหนามนึ่ง

*Canthium berberidifolium* Geddes

เปราะป่า

*Kaempferia marginata* Carey

เปราะหอม

*Kaempferia galanga* L.

เกล็ดนาคราช

*Dischidia imbricata* (Blume) Steud.

ลิเกายูง

*Lygodium microphyllum* (Cav) R.Br.

กำแพงเจ็ดชั้น

*Salacia chinensis* L.

หนอนตายหยาก

*Stemona tuberosa* Lour. var. *tuberosa*

มะกายข้าว

*Mallotus repandus* Mull.Arg.

มะกล่ำตาหนู

*Abrus precatorius* L.

## ตัวอย่างกล้วยไม้ที่สำรวจพบในพื้นที่โครงการอนุรักษ์พันธุกรรมพืชฯ



เขาแพะ

*Cleisostoma areitinum* (Rchb.f.)Garay

เอื้องเงิน

*Dendrobium draconis* Rchb.f.

เอื้องพวงมาลัย

*Aerides multiflora* Roxb.

เอื้องดอกมะขาม

*Dendrobium delacourii* Guill.

ม้าวิ่ง

*Doritis pulcherrima* Lindl.

เอื้องแพนใบโค้ง

*Oberonia acaulis* Griff.

ว่านจูนาง

*Geodorum appendiculatum* Griff

ว่านนางตาม

*Geodorum recurvum* (Roxb.) Alston

นางอั้วน้อย

*Habenaria dentata* (Sw.) Schltr.