

**Quelques lichens rencontrés
au cours de la session SBCO
en Corse
du 1^{er} au 7 mai 2011**

Danièle et Olivier GONNET *

Lors de cette session pilotée par Guilhan PARADIS, dans le sud de la Corse, nous avons observé quelques lichens dans les milieux de prospection botanique.

Nous adressons nos remerciements à Claude ROUX (Président de l'AFL) et à Jean-Michel SUSSEY pour leurs conseils, à Chantal VAN HALUWYN pour la relecture, et bien sûr à Yves PEYTOUREAU et Guilhan PARADIS pour l'organisation de cette session.

Nous avons regroupé ces lichens en 5 milieux :

1- Lichens sur roches siliceuses proches de la mer

Ce sont essentiellement des granites d'âge carbonifère situés aux étages thermoméditerranéen et mésoméditerranéen. Ces granites peuvent être fortement diaclasés et taffonisés (cavités en forme de voûte dues à l'érosion) à l'Ermitage de la Trinité. À la Pointe de la Parata (Ajaccio) ce sont des roches grenues sombres : diorites.



Photo 1 - *Caloplaca marina* (Wedd.) Zahlbr. ex Du Rietz
Lichen crustacé, jaune orangé à rouge orangé, avec de petits lobes sur le pourtour.

* D. G. et O.G. : 205 chemin du Robiat, 69250 POLEYMIEUX-AU-MONT-D'OR.
daniele.gonnet@numericable.fr ou gonnet.olivier@numericable.fr



Photo 2 - *Caloplaca thallincola* (Wedd.) Du Rietz

Thalle placodioïde (lobes à la périphérie), orangé à lobes longs, relativement bien parallèles les uns aux autres, étroits.



Photo 3 - *Xanthoria aureola* (Ach.) Erichsen

Lichen foliacé, jaune orangé à lobes en forme de lanières, divisées, se recouvrant plus ou moins les unes les autres.



Photo 4 - *Tephromela atra* (Huds.) Hafellner

Crustacé, gris clair, gris verdâtre, fendillé-aréolé, hypothalle noir souvent visible, apothécies à bord thallin épais.



**Photo 5 - *Xanthoparmelia pulla* (Ach.) O. Blanco,
A. Crespo, Elix, D. Hawksw. et Lumbsch**

Foliacé, brun foncé verdâtre, brillant, apothécies lécanorines à disque concolore au thalle.

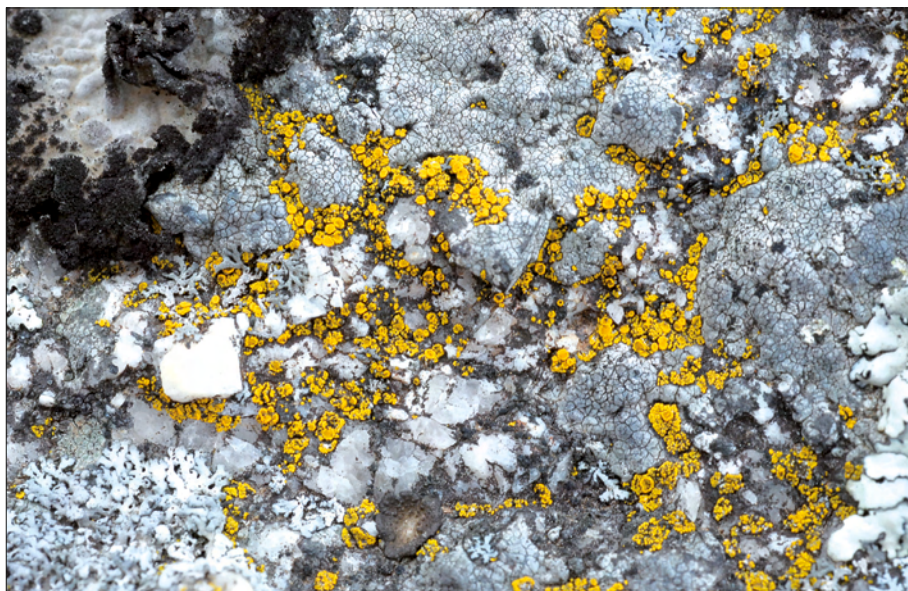


Photo 6 - *Candelariella vitellina* (Hoffm.) Müll. Arg

Crustacé, thalle bien visible, jaune assez vif, concolore aux apothécies, constitué de granulations noduleuses à subsquamuleuses.



Photo 7 - *Lasallia pustulata* (L.) Mériat

Foliacé, ombiliqué, gris-brun à brun noirâtre (vert à l'état humide), face supérieure couverte de grosses pustules, isidies coralloïdes brun-noir vers la marge du thalle.



Photo 8 - *Physcia caesia* (Hoffm.) Fűrnr.

Foliacé, gris bleuâtre, lobes radiants, rayonnants, avec de nombreux points blancs (macules), soralies globuleuses, blanchâtres à gris-bleu.



Photo 9 - *Squamarina oleosa* (Zahlbr.) Poelt

Squamuleux avec face supérieure ± vert brun, à bord blanc et ascendant, apothécies à disque vert jaunâtre jusqu'à rouge brique, un peu pruneux et entouré d'un bord thallin mince très pruneux.



Photo 10 - *Ochrolechia pallescens* subsp. *parella* L.

Thalle crustacé, apothécies très abondantes, à marges épaisses et renflées, disques bruns rosâtres recouverts d'une abondante pruine gris blanchâtre.

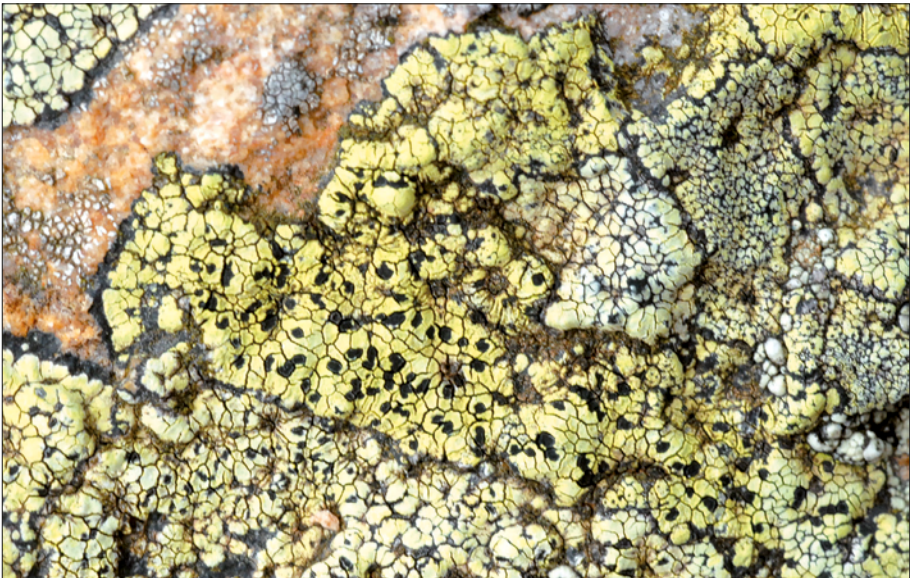


Photo 11 - *Rhizocarpon lecanorinum* Anders

Crustacé, jaune vif à verdâtre, avec des aréoles entourant les apothécies ; présence d'un hypothalle noir, bien visible à la périphérie et entre les aréoles.



Photo 12 - *Roccella tinctoria* DC.

Fruticuleux, dressé, rameaux cylindriques portant des soralies.



Photos 13 et 14 - *Roccella phycopsis* Ach. (= *Roccella fucoides*)

Fruticuleux, dressé, jusqu'à 5 cm de haut, rameaux ± cylindriques, avec des soralies, médulle du crampon jaune (présence de *Trentepohlia*, algue verte contenant du carotène).



Photo 15 - *Roccella fuciformis* (L.) DC.

Fruticuleux, pendant, jusqu'à 20 cm de longueur, à lanières aplaties, jusqu'à 1,5 cm de large, gris-mauve, soralies blanchâtres.



Photo 16 - *Ramalina pusilla* Le Prevar. ex Duby

Fruticuleux, en coussinets de 1 à 3 cm de haut, apothécies nombreuses, terminales, très concaves au départ.



Photo 17 - *Ramalina breviscula* Nyl.
Fruticuleux, thalle en petits coussinets de 1 à 3 cm de haut.



Photo 18 - *Ramalina requienii* (De Not.) Jatta
Fruticuleux, thalle ramifié en lanières, avec isidies lobulifères.

2 - Lichens sur roches calcaires proches de la mer

Il s'agit ici de calcaire datant du Miocène du plateau de Bonifacio, à l'étage thermoméditerranéen, ce sont des dépôts calcaires sableux ou calcarogréseux.



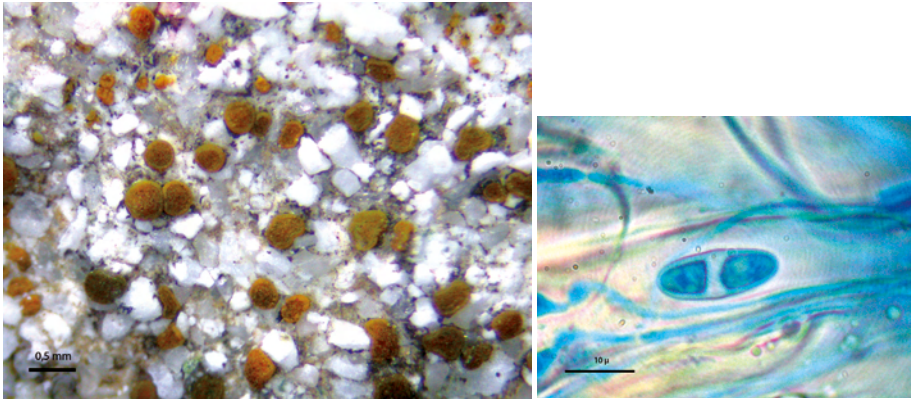
Photo 19 - *Xanthoria calcicola* (Hepp) Arnold

Grand lichen foliacé, lobes périphériques jusqu'à 5 mm de large, jaune orangé à orange foncé.



Photo 20 - *Caloplaca aurantia* (Pers.) Hellb.

Crustacé placodioïde, jaune orangé, avec le plus souvent une zone plus claire près de la périphérie, lobes plats, arrondis, non ridés.



Photos 21 et 22 - *Caloplaca ferrarii* (Bagl.) Jatta
Crustacé à thalle endolithique, spores polariloculaires

3 - Lichens corticoles proches de la mer

Ces quelques lichens ont été trouvés sur *Juniperus phoenicea* et *Juniperus turbinata* qui ont subi un incendie en 1995, seule l'écorce a brûlé, le bois a été parfaitement conservé et les lichens y ont prospéré (La Tonnara et Capo Pertusato).

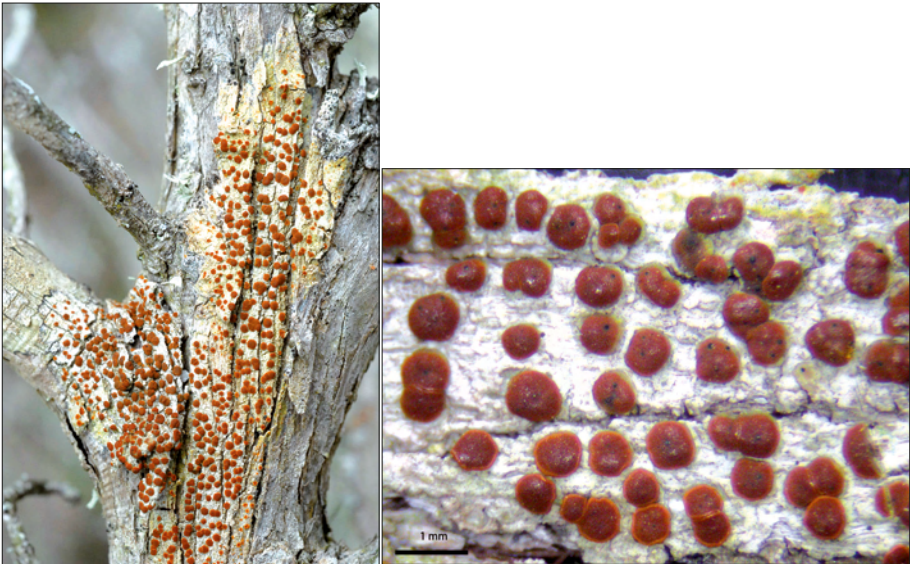


Photo n° 23 - Aperçu de la diversité des lichens corticoles rencontrés.



Photo 24 - *Caloplaca flavorubescens* (Huds.) J. R. Laundon

Corticole, sur *Juniperus*, thalle jaune verdâtre à apothécies orange foncé, avec un rebord plus clair que le disque.



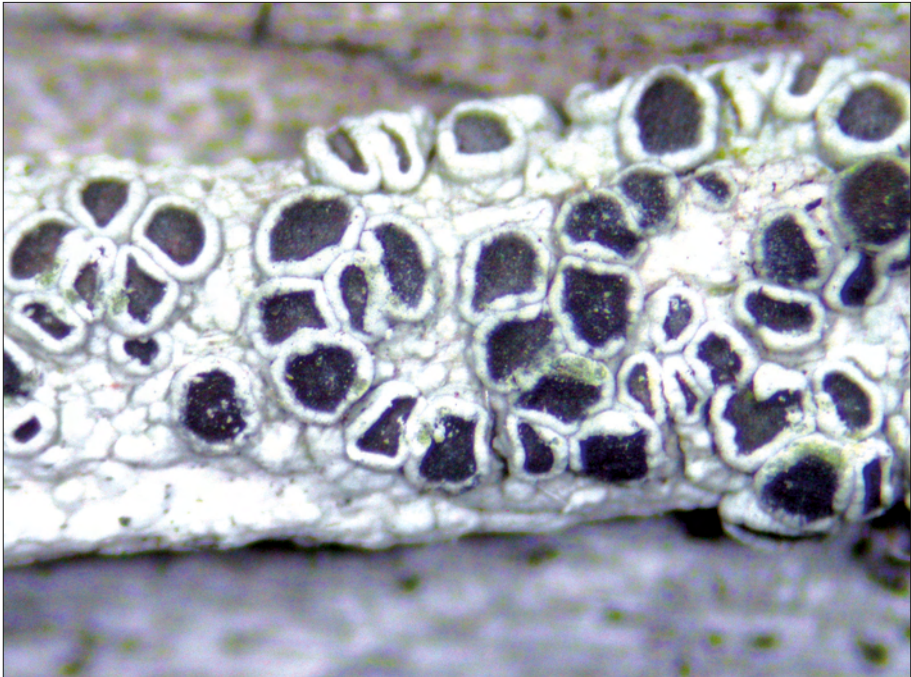
Photos 25 et 26 - *Caloplaca hungarica* H. Magn.

Corticole, sur *Juniperus* (principalement branches et branchettes), proche de *Caloplaca ferruginea* sur feuillus, thalle gris à apothécies rouge ferrugineux avec un rebord propre.



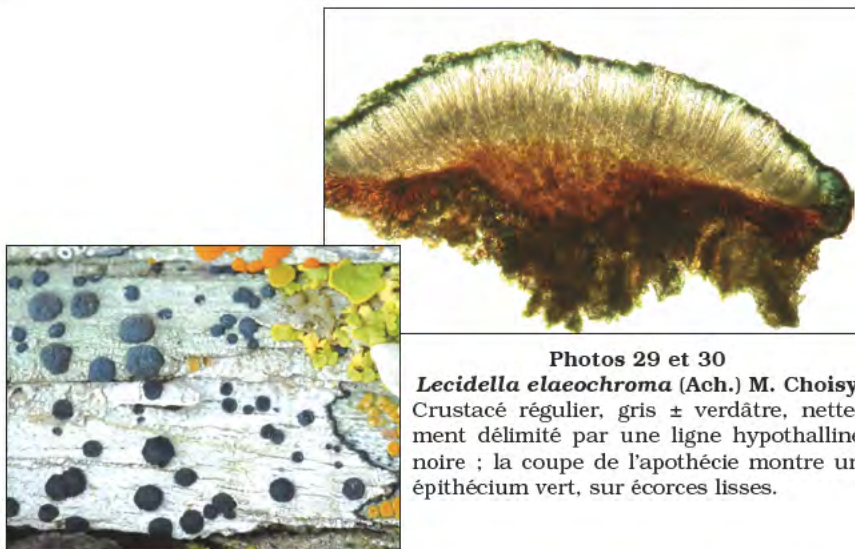
**Photo 27 - *Xanthoria parietina* (L.) Th. Fr.
subsp. *parietina***

Un des lichens les plus communs,
corticole, lignicole et saxicole.



**Photo 28 - *Lecanora chlarotera* subsp. *meridionalis* (H. Magn.)
Clauzade et Cl. Roux**

Crustacé, thalle gris, granuleux, apothécies à disque brun foncé à noir.



Photos 29 et 30

***Lecidella elaeochroma* (Ach.) M. Choisy**
Crustacé régulier, gris ± verdâtre, nettement délimité par une ligne hypothalline noire ; la coupe de l'apothécie montre un épithécium vert, sur écorces lisses.

Photo 31 - ***Ramalina canariensis* J. Steiner,**

Fruticuleux corticole, parfois saxicole, thalle à lanières creuses (médulle creuse). Sorelles marginales apparaissant comme des déchirures du thalle.

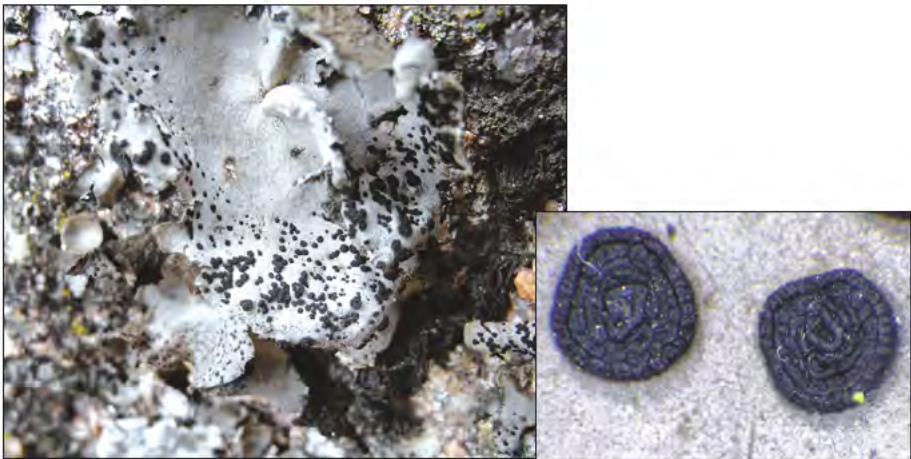
4 - Lichens saxicoles de moyenne montagne

Ces lichens ont été observés en bord de route sur des roches nues ou recouvertes de mousses, aux étages mésoméditerranéen et supraméditerranéen. Il s'agit uniquement de roches granitiques.



Photo 32 - *Pertusaria rupicola* (Fr.) Harm.

Crustacé jaune verdâtre, calcifuge : - soit couvert d'isidies allongées et dans ce cas stérile, comme ici, (- soit couvert de verrues fertiles contenant les apothécies).



Photos 33 et 34 - *Umbilicaria crustulosa* (Ach.) Frey

Foliacé, saxicole, calcifuge, ombiliqué, gris blanchâtre à gris brunâtre, apothécies à disque noir, gyreux (avec des plis concentriques).



Photo 35 - *Xanthoparmelia stenophylla* (Ach.) Ahti et D. Hawksw.
Foliacé, saxicole, calcifuge, le thalle est dépourvu d'isidies.



Photo 36 - *Xanthoparmelia conspersa* (Ehrh. ex Ach.) Hale
Foliacé, saxicole, calcifuge, le thalle est couvert au centre d'isidies cylindriques.



Photo 37 - *Xanthoparmelia tinctoria* (Maheu et A. Gillet) Hale
Foliacé, saxicole, calcifuge, le thalle est couvert d'isidies globuleuses au centre.



Photo 38 - *Peltigera canina* (L.) Willd.
Foliacé, muscicole, terricole, gris-bleu à l'état sec, brun verdâtre à l'état humide, légèrement tomenteux, rhizines duveteuses, confluentes (en frange de tapis).



Photos 39 et 40 - *Peltigera neckeri* Hepp ex Müll. Arg.

Foliacé, parmi les mousses de rochers siliceux, gris-brun à l'état sec, brillant à aspect de cuir, avec des craquelures, vert sombre à l'état humide, veines brunes sur la face inférieure plus sombres au centre. Les apothécies sont noires et disposées verticalement.

5 - Lichens corticoles de moyenne montagne

Les observations ont été faites sur des écorces de feuillus en forêt en atmosphère humide (*Castanea sativa* et *Quercus ilex*).

Les 4 derniers lichens étaient sur des écorces d'arbustes (*Crataegus* sp.).



Photo 41 - *Lobaria virens* à l'état sec.



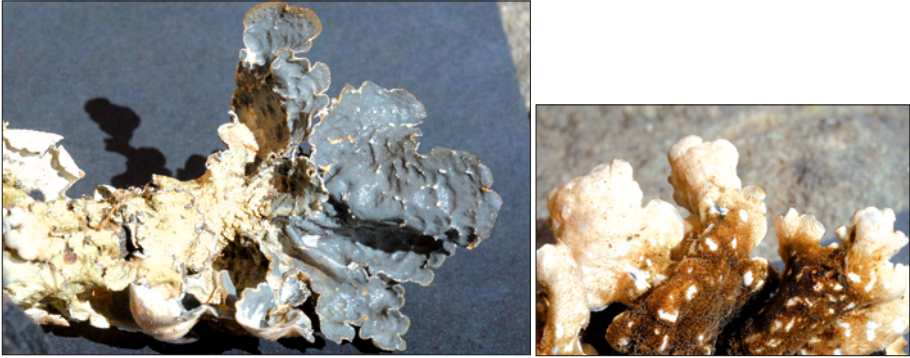
Photos 42 et 43 - *Lobaria virens* à l'état humide (With.) J. R. Laundon
(au-dessus de Zonza)

Foliacé pouvant faire des grandes rosettes assez adhérentes au substrat, gris à l'état sec, verdissant fortement à l'état humide, sans isidies, apothécies lécanorines fréquentes (photo de droite en coupe).



Photos 44 et 45 - *Lobaria pulmonaria* (L.) Hoffm.
(au-dessus de Zonza)

Foliacé à très grands lobes fovéolés, réticulés, ± pendants, avec des isidies sur les marges et les nervures, apothécies marginales.



Photos 46 et 47 - *Lobaria scrobiculata* (Scop.) DC.
(sous le col de Siu)

Foliacé, face supérieure avec des fovéoles, vert jaunâtre à l'état sec, gris plomb à l'état humide (présence de Nostoc), soralies gris-bleu. Surface inférieure tomenteuse plus foncée au centre, sauf sous les fovéoles.



Photo 48 - *Physconia distorta* (With.) J. R. Laundon

Foliacé, gris à brun (sec), vert (humide), lobes radiant, couverts d'une pruine blanche, surtout vers les extrémités



Photo 49 - *Physconia venusta* (Ach.) Poelt

Foliacé, gris verdâtre, pruveux au moins vers les bords, bords des lobes et rebord thal-
lin des apothécies munis de proliférations foliacées.



Photo 50 - *Parmelia saxatilis* (L.) Ach.

Foliacé gris-bleu ± verdâtre, très adhérent au substrat, lobes portant des pseudo-
cypelles et des isidies très nombreuses. Face inférieure noire, plus claire vers le bord,
à rhizines noires simples.



Photo 51 - *Platismatia glauca* (L.) W. L. Culb. et C. F. Culb.

Foliacé, gris verdâtre ± foncé avec souvent une teinte brune, vert à l'état humide, onduleux, marge sorédiée ou isidiée.



Photo 52 - *Hypogymnia physodes* (L.) Nyl.

Foliacé, extrémité des lobes dressée, souvent avec une seule soralie ; face supérieure gris clair ± vert, face inférieure noire (extrémité des lobes brune), dépourvue de rhizines.



Photo 53 - *Ramalina fraxinea* (L.) Ach.

Fruticuleux pendent, jusqu'à 20 cm de longueur, gris-vert \pm jaunâtre, apothécies fréquentes, marginales ou faciales



Photo 54 - *Ramalina fastigiata* (Pers.) Ach.

Fruticuleux dressé, buissonnant, jusqu'à 5 cm de hauteur, gris-vert à gris à vert pâle, apothécies apicales.



Photos 55 et 56 - *Lecanora chlarotera* Nyl. subsp. *chlarotera*

Crustacé, gris clair à foncé, granuleux, apothécies à disque brun châtain, non pruineux, cristaux visibles en lumière polarisée : gros dans le bord thallin et fins sur l'épithécium