

Strategia Rozwoju Gminy Sobków na lata 2016-2024



opracowany przez:

**PPUH „BaSz” mgr inż. Bartosz Szymusik
26-200 Końskie ul. Polna 72
tel./fax: 41 372 49 75
e-mail: basz@post.pl**

przy współpracy:

Urzędu Gminy w Sobkowie

Sobków 2016

Spis treści

WSTĘP	3
CZĘŚĆ I	6
DIAGNOZA STANU AKTUALNEGO GMINY SOBKÓW	6
1. Ogólna charakterystyka Gminy Sobków	6
1.1. Uwarunkowania położenia Gminy	6
1.2. Historia Gminy Sobków	7
1.3. Funkcjonowanie Gminy Sobków	9
2. Charakterystyka sfery społecznej Gminy Sobków	14
2.1. Sytuacja demograficzna	14
2.2. Infrastruktura społeczna	15
2.3. Problemy społeczne	23
3. Charakterystyka strefy gospodarczej Gminy Sobków	26
3.1. Aktywność gospodarcza	26
3.2. Przemysł, produkcja i handel	28
3.3. Rolnictwo i leśnictwo	29
4. Zagospodarowanie przestrzenne Gminy Sobków	32
4.1. Uwarunkowania zagospodarowania	32
4.2. Zabudowa Gminy	34
4.3. Wartościowe elementy zagospodarowania Gminy Sobków	36
5. Charakterystyka infrastruktury technicznej Gminy Sobków	40
5.1. Infrastruktura komunikacyjna	40
5.2. Infrastruktura sieciowa	41
5.3. Pozostałe elementy infrastruktury technicznej	44
4.3. Gospodarka odpadami	45
6. Charakterystyka środowiska przyrodniczego Gminy Sobków	48
6.1. Podstawowe cechy środowiska przyrodniczego Gminy Sobków	48
6.2. Hydrografia	50
6.3. Przyroda	51
CZĘŚĆ II	57
PLANOWANIE STRATEGICZNE ROZWOJU GMINY SOBKÓW	57
1. Identyfikacja problemów i szans rozwoju gminy Sobków	57
1.1. Analiza SWOT	57
1.2. Założenia do "Strategii Rozwoju Gminy Sobków..."	59
2. Wizja i misja gminy Sobków	60
3. Plan strategiczny dla gminy Sobków na lata 2016-2024	61
3.1. Obszary priorytetowe gminy Sobków	61
3.2. Cele strategiczne i operacyjne rozwoju gminy Sobków	62
3.3. Plan działań gminy Sobków	64
3.3. Harmonogram realizacji zadań inwestycyjnych	71
4. Uwarunkowania realizacji „Strategii Rozwoju Gminy Sobków na lata 2016-2024”	75
4.1. Wdrażanie „Strategii...”	75
4.2. Komunikacja społeczna	75
4.3. Finansowanie zadań „Strategii...”	76
4.4. Monitorowanie i ewaluacja "Strategii..."	77
4.5. Wskaźniki realizacji działań „Strategii...”	77
Spis tabel, wykresów, rysunków	79

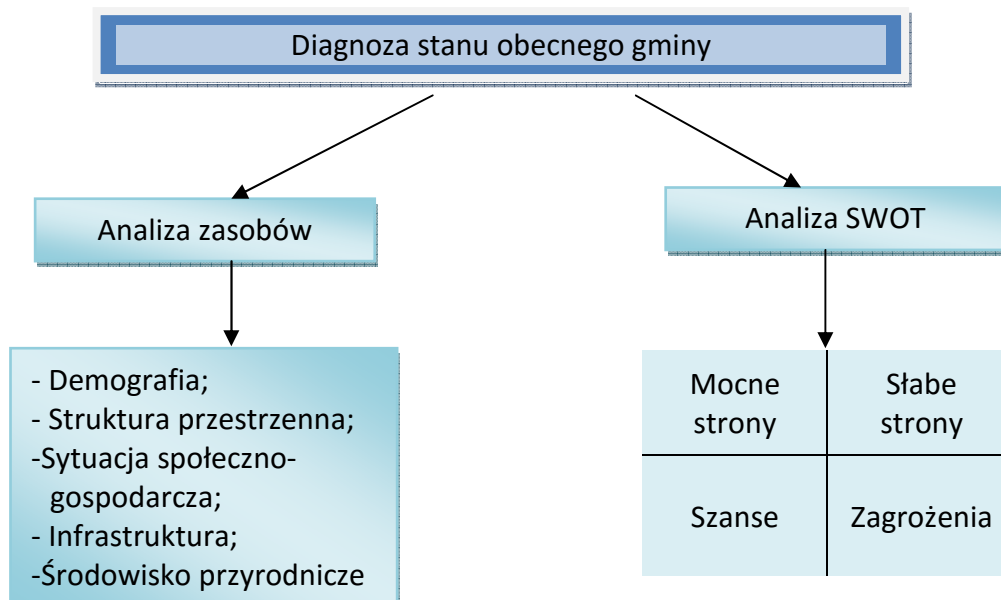
WSTĘP

"Strategia Rozwoju Gminy Sobków na lata 2016-2024" jest zasadniczym elementem planowania rozwoju lokalnego. Jest to podstawowy instrument długofalowego zarządzania gminą, który określa jej strategiczne kierunki rozwoju poprzez sformułowanie wizji gminy w określonej perspektywie czasowej oraz wybór długookresowych celów rozwojowych, zapewniających urzeczywistnienie przyjętej misji.

"Strategia..." jest odpowiedzią na nieustannie zmieniające się wewnętrzne i zewnętrzne warunki gospodarowania oraz wzrost konkurencyjności otoczenia. Umożliwia ona efektywne gospodarowanie własnymi, ograniczonymi, zasobami. Do zasobów gminy należą: zasoby ludzkie i ich kondycja, stan infrastruktury społecznej i technicznej, stopień rozwoju gospodarczego i zagospodarowania przestrzeni, ale też środki finansowe. Jako dokument planistyczny, opierając się na diagnozie sytuacji społeczno – gospodarczej gminy, "Strategia..." jest zbiorem jasno sprecyzowanych potrzeb oraz wynikających z nich kierunków działania, które mogą przyspieszyć rozwój Gminy Sobków.

W czasie opracowania niniejszej "Strategii..." - w oparciu o posiadane strategiczne dokumenty gminne, powiatowe i wojewódzkie oraz dane Urzędu Gminy i jednostek mu podległych, a także innych instytucji działających na terenie gminy – starano się w jak największym stopniu poznać otoczenie i zrozumieć zachodzące w niej procesy. Szczególny nacisk położony został na identyfikację problemów, potrzeb i oczekiwań mieszkańców. Informacje te zawarte zostały w części I dokumentu - diagnozie stanu obecnego.

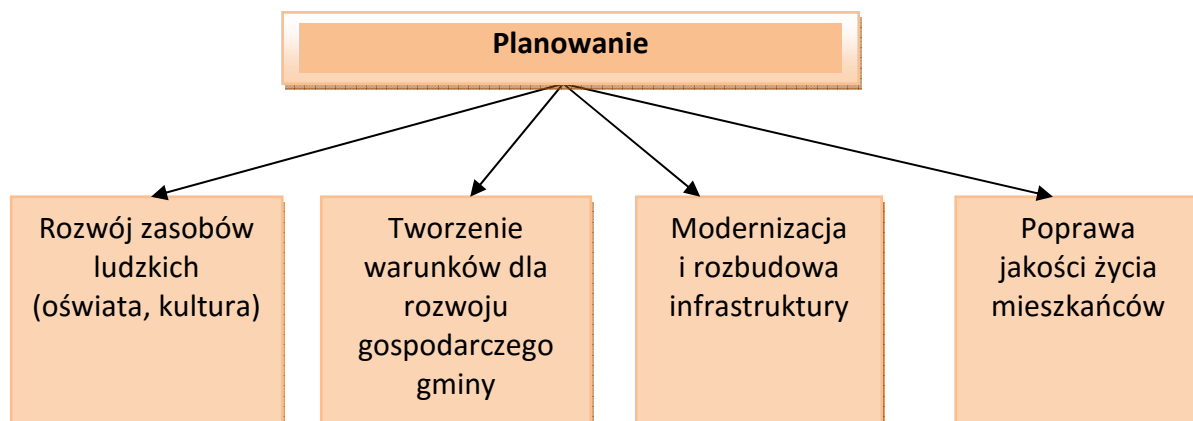
Rysunek 1. Schemat diagnozowania w strategii rozwoju gminy



Część II dokumentu stanowi część planistyczną. Zaprezentowano w niej podsumowanie diagnozy stanu obecnego gminy w kontekście istniejącego potencjału oraz szans i barier rozwoju, przedstawione w formie analizy SWOT i wyznaczono obszary strategiczne dla gminy. W planie strategicznym określono misję oraz wizję gminy. Wyznaczono obszary priorytetowe, cele strategiczne a w ich ramach cele operacyjne. Część ta zawiera określone kierunki działań przyszłościowych, które będą mieć zasadniczy wpływ na rozwój gminy. Tutaj

określono również sposoby wdrażania, monitorowania oraz finansowania zadań przewidzianych do realizacji.

Rysunek 2. Schemat planowania strategicznego



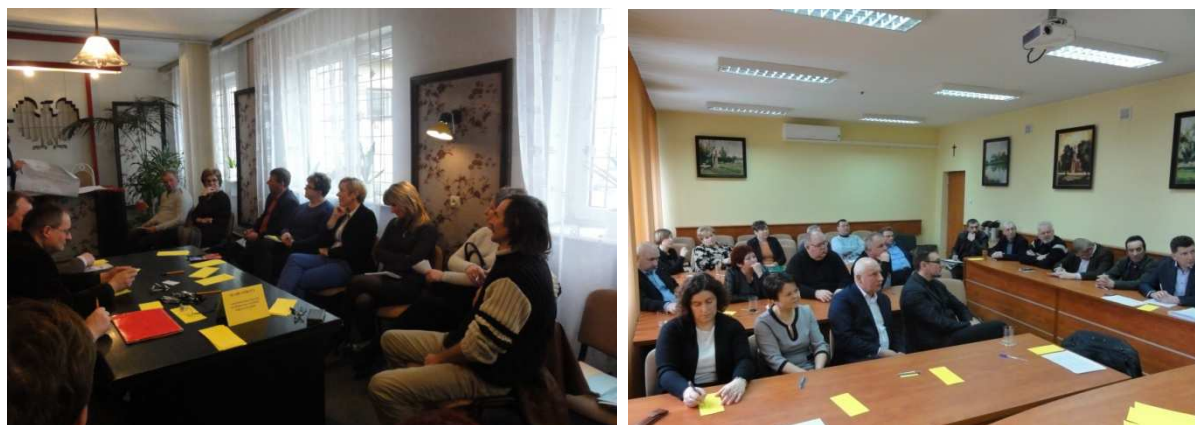
Założeniem było, aby "Strategia..." była dokumentem uniwersalnym, koncentrującym się na rozwiązaniu najważniejszych problemów rozwojowych gminy oraz społeczności zamieszkującej na jej terenie. Przy opracowaniu "Strategii..." przyjęto ekspercko-partycypacyjny model, polegający na możliwie szerokim udziale społeczności lokalnej oraz władz gminy przy jednoczesnym zaangażowaniu ekspertów i konsultantów zewnętrznych, odpowiadających między innymi za przeprowadzenie warsztatów diagnostyczno-projektowych, konsultacji społecznych oraz zredagowanie końcowej wersji dokumentu.

W ramach prac nad dokumentem przeprowadzono szereg konsultacji społecznych na różnych etapach opracowania, były to zarówno konsultacje bezpośrednie jak i pośrednie. Polegały one na:

- zorganizowaniu sesji planowania strategicznego dla przedstawicieli mieszkańców gminy w celu wypracowania analizy SWOT oraz misji gminy,
- rozpisaniu ankiety dla wszystkich mieszkańców gminy udostępnionej na oficjalnej stronie internetowej gminy oraz w Urzędzie Gminy w Sobkowie
- zorganizowaniu spotkań konsultacyjnych z wybranymi w czasie sesji przedstawicielami mieszkańców, pracownikami Urzędu Gminy w Sobkowie oraz władzami Gminy Sobków w celu sprecyzowania planu zadań inwestycyjnych i organizacyjnych dla Gminy Sobków do roku 2024 oraz nadania właściwego kształtu opracowanej "Strategii..."
- przeprowadzenie dyskusji nad całościową, wstępną wersją "Strategii..." z przedstawicielami mieszkańców, pracownikami Urzędu Gminy w Sobkowie oraz władzami Gminy Sobków.

Strategia Rozwoju Gminy Sobków na lata 2016-2024

Rysunek 3. Sesja planowania strategicznego w dniu 29 lutego 2016 r. w Urzędzie Gminy w Sobkowie (zdjęcia własne)



Rysunek 4. Spotkanie z przedstawicielami mieszkańców w dniu 12 kwietnia 2016 r. w Urzędzie Gminy w Sobkowie (zdjęcia własne)



Opracowanie "Strategii Rozwoju Gminy Sobków na lata 2016-2024" jest warunkiem koniecznym do ubiegania się o pozabudżetowe środki pomocowe, w tym środki z funduszy Unii Europejskiej. Inną przesłanką opracowania niniejszego dokumentu jest potrzeba przyspieszenia rozwoju społeczno-gospodarczego wchodzących w skład gminy miejscowości, poprzez podejmowanie nowych wyzwań i konsekwentną realizację zaplanowanych działań. Założono, że "Strategia..." będzie dokumentem długookresowym, a okres jej realizacji przypadnie na lata 2016-2024. Taki horyzont czasowy jest zgodny z zaleceniami planistycznymi oraz pozwala na dostosowanie strategii do wymogów wynikających z obowiązującej perspektywy finansowej Unii Europejskiej od roku 2014. Ponadto pozwala nakreślić założenia polityki gminy w dłuższej perspektywie.

Zakłada się, że w wyniku realizacji zamierzeń niniejszego dokumentu obszar gminy Sobków zyska walor atrakcyjności inwestycyjnej, będzie przyjaźniejszym dla mieszkańców pod względem zaspokajania potrzeb społecznych, będzie miał szanse rozwijać się i wykorzystywać swój potencjał.

CZĘŚĆ I.

DIAGNOZA STANU AKTUALNEGO GMINY SOBKÓW

1. Ogólna charakterystyka Gminy Sobków

1.1. Uwarunkowania położenia Gminy

Położenie administracyjne

Gmina Sobków to gmina wiejska leżąca w środkowej części województwa świętokrzyskiego, w powiecie jędrzejowskim. Powierzchnia gminy wynosi 144 km². Gmina składa się z 25 sołectw, siedzibą władz gminy jest miejscowość Sobków.

Rysunek 5. Gmina Sobków (opracowanie własne)



Gmina Sobków sąsiaduje z:

- od północy i północnego wschodu z gminami powiatu kieleckiego: Chęciny i Morawica
- od południowego-wschodu z gminą Kije w powiecie pińczowskim
- od południa z gminą Jędrzejów i Imielno w powiecie jędrzejowskim
- od zachodu z gminą Małogoszcz w powiecie jędrzejowskim.

Sobków jest jedną z większych obszarowo gmin powiatu jędrzejowskiego, stanowi ok. 11,5% jego powierzchni.

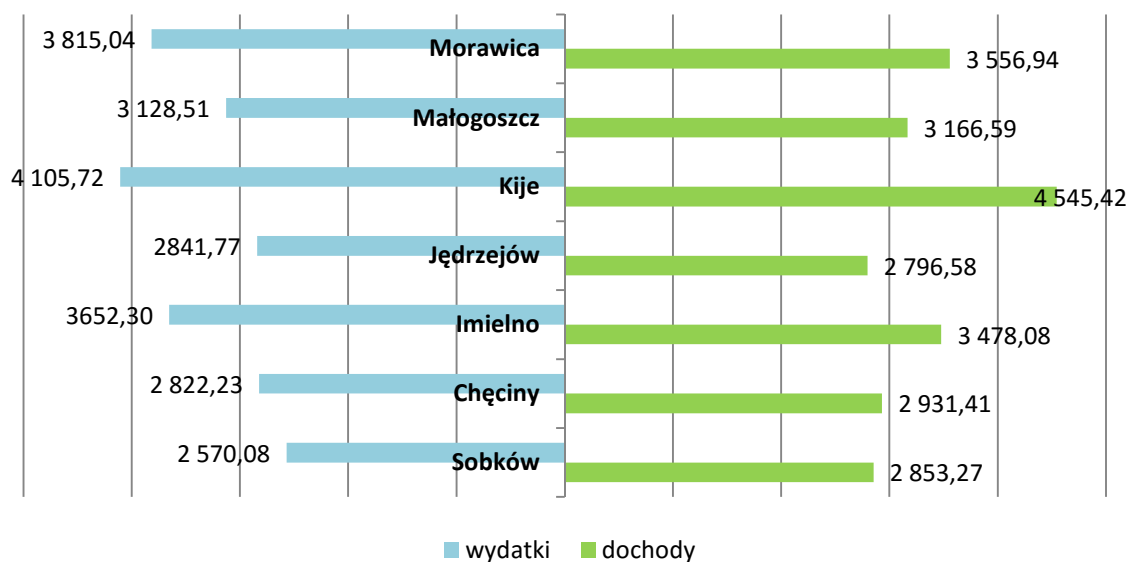
Sołectwami gminy są: Bizoręda, Brzegi, Brzeźno, Choiny, Chomentów, Jawór, Karsy, Korytnica, Lipa, Miąsowa, Mokrsko Dolne, Mokrsko Górne, Mzurowa, Niziny, Nowe Kotlice, Osowa, Sobków, Sokołów Dolny, Sokołów Górny, Staniowice, Stare Kotlice, Szczepanów, Wierzbica, Wólka Kawęcka, Żerniki.

Gmina Sobków na tle gmin ościennych

Tabela 1. Porównanie powierzchni i liczby ludności w gminach sąsiadujących z gminą Sobków (GUS, 2014)

Nazwa gminy	Rodzaj gminy	Powierzchnia w ha	Liczba ludności na 31.12.2014 r.
Sobków	wiejska	14 431	8 538
Chęciny	miejsko-wiejska	12 739	15 022
Imielno	wiejska	10 101	4 470
Jędrzejów	miejsko-wiejska	22 662	28 709
Kije	wiejska	9 926	4 474
Małogoszcz	miejsko-wiejska	14 605	11 698
Morawica	wiejska	14 045	15 603

Wykres 1. Dochody i wydatki na 1 mieszkańca w poszczególnych, wybranych, gminach w porównaniu z gminą Sobków - stan na 31.12.2014 r. (GUS, 2014)



1.2. Historia Gminy Sobków

Rysunek 6. Herb gminy Sobków



Uwarunkowania historyczne

O dawności osadnictwa na terenie obecnej gminy Sobków świadczą badania archeologiczne, wykazujące pozostałości osady kultury łużyckiej sprzed 3,5 tysiąca lat, kultury przeworskiej oraz ślady (zabudowania kościelne) z połowy XIII wieku w okolicach wsi Mokrsko Dolne.

Sobków powstał na gruntach wsi Nida, pierwszy raz wzmiankowanej w 1438 r., kiedy była dziedziczną własnością Jana zwanego Biesiad, herbu Jelita (piszącego się de Nida). Jego rodową siedzibą był zamek w Mokrsku Górnym, blisko kościoła w Mokrsku Dolnym, w którym miał prawo patronatu, a wsie okoliczne należały do niego albo do jego współrodowców. Kolejnym właścicielem wsi (około 1540 r.) był Rafał Ryter, który dał Nidę w wianie swojej córce Annie. Ta wychodząc za Stanisława Sobka z Sulejowa, starostę małopolskiego i podskarbiego wielkiego koronnego, założyła z nim miasto o nazwie Sobków. Miasto otrzymało przywilej lokacyjny magdeburski wydany przez króla Zygmunta Augusta w 1563 roku. Przywilej zwalniał miasto od ceł wewnętrznych, ustanawiał targ i dwa jarmarki w roku i zapewniał mieszkańcom 15 lat wolnizny. Miasto posiadało rynek z ratuszem przy głównej drodze z Korytnicy do Brzegów, z którego północnego rogu wybiegała droga do fortalicji i dalej do Tokarni i Chęcín. Rynek był dość duży (130 mx130 m), co mogło wiązać się ze zbywalnym towarem - drewnem. Około XVI w. w okolicach Sobkowa karczowano lasy i powstawały tartaki.

Fundator Sobkowa wzniósł na gruntach zamek z fortalicją. Zostało rozplanowane nowe założenie na planie prostokąta, które według pierwotnego założenia miało być otoczone murem obwodowym z czterema pięciobocznymi, piętrowymi basztami na narożach, usytuowanymi według stron świata. W narożu północno-wschodnim zlokalizowany został trójdzielny, jednotraktowy renesansowy budynek murowany na wysokich piwnicach.

W Sobkowie funkcjonował zbór kalwiński (obecny kościół parafialny p.w. św. Stanisława). Sobków wraz z zamkiem przechodził na własność kolejnych rodzin: Drohojewskich, a później kolejno rodów: Wielopolskich, Sarbiewskich, Myszkowskich, a od 1725 Szaniawskich (przebudowali oni zamek na pałac).

Rozwój miasta hamowało sąsiedztwo konkurencyjnych miast: Chęcín i Jędrzejowa. W 1667 były tu zaledwie 32 domy oraz 270 mieszkańców (włącznie z dworem). W 1827 było 115 domów i 1003 mieszkańców. Miasto systematycznie rozwijało się gospodarczo do XIX wieku. W 1869 roku Sobków utracił prawa miejskie. Późniejsi właściciele przestali dbać o majątek, pałac został zrujnowany. W czasie I wojny światowej w 1915 osada została doszczętnie spalona.

Początki osadnictwa żydowskiego na terenie gminy sięgają połowy XVII wieku. W 1787 roku ponad 40% ludności miasteczka stanowili Żydzi i ich liczba wzrastała aż do II wojny - w tym czasie istniała tu Gmina Żydowska. W roku 1942 około 800 Żydów wysiedlono i przewieziono do obozu zagłady w Treblince.

Po II wojnie światowej Sobków leżał w powiecie kieleckim. Według reformy administracyjnej w 1999 roku jest gminą wchodzącą w skład utworzonego powiatu jędrzejowskiego.

1.3. Funkcjonowanie Gminy Sobków

Rysunek 7. Miejscowość gminna Sobków z lotu ptaka (źródło: geoserwis.gov.pl)



Organizacja i władze Gminy

Gmina Sobków stanowi lokalną wspólnotę samorządową tworzoną przez jej mieszkańców. Zarządza nią Rada Gminy składająca się z 15 radnych, pracujących w 4 komisjach.

Wójt Gminy Sobków jest jednoosobowym organem wykonawczym Gminy.

Gmina posiada własny herb i flagę przyjęte uchwałą Rady Gminy.

Jednostką administracyjną gminy jest Urząd Gminy w Sobkowie.

Adres: 28-305 Sobków,

Kontakt: tel. 41 387 10 22., 41 387 10 37, fax. 41 387 10 34, e-mail sekretariat@sobkow.pl

Urząd Gminy w Sobkowie wykonuje zadania Gminy wynikające z ustawy, zadania zlecone z zakresu działań organów administracji rządowej, zadania wynikające z porozumień zawartych pomiędzy gminą a jednostkami samorządu terytorialnego oraz inne zadania określone statutem, uchwałami Rady Gminy oraz zarządzeniami Wójta. Zadania te realizowane są poprzez poszczególne referaty w Urzędzie.

Jednostki organizacyjne Gminy

Gmina Sobków zarządza jednostkami podległymi, którymi są:

- jednostka budżetowa: Urząd Gminy w Sobkowie
- jednostki organizacyjne: Gminny Ośrodek Pomocy Społecznej, Gminny Zakład Opieki Zdrowotnej, Zespół Obsługi Ekonomiczno-Administracyjnej Oświaty, Gminna Biblioteka Publiczna, Wodociąg Gminne w Sobkowie
- jednostki oświatowe: Zespół Placówek Oświatowych w Brzegach, Zespół Placówek Oświatowych w Korytnicy, Zespół Placówek Oświatowych w Miąsowej, Zespół Placówek Oświatowych w Mokrsku Dolnym, Szkoła Podstawowa w Chomentowie, Szkoła Podstawowa w Lipie, Szkoła Podstawowa w Sokołowie Dolnym, Szkoła

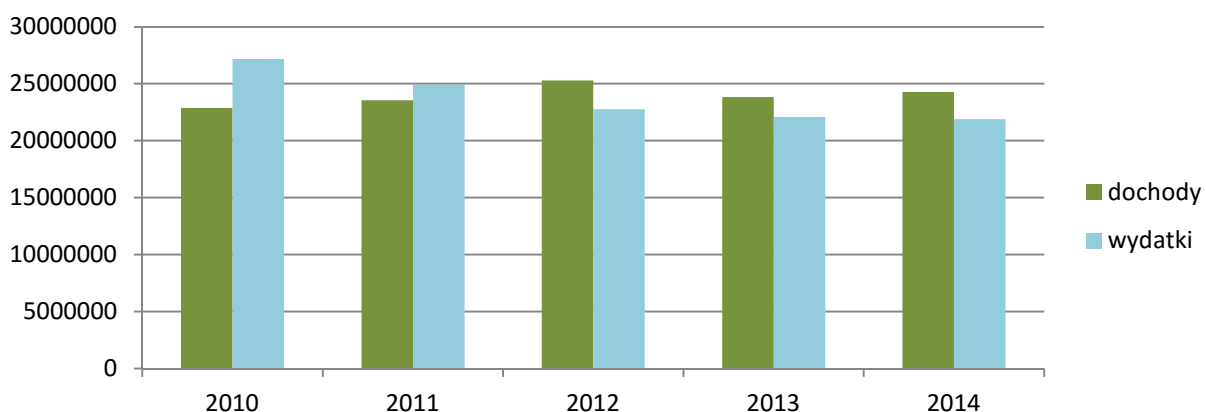
Podstawowa w Sobkowie, Przedszkole Samorządowe w Miąsowej, Przedszkole Samorządowe w Sobkowie i Gimnazjum Publiczne im. Jana Pawła II w Sobkowie.

Budżet Gminy Sobków

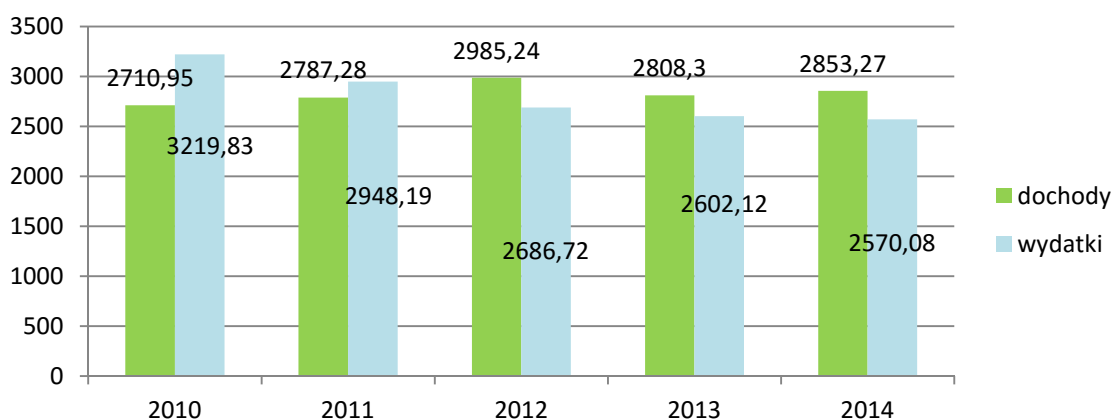
Tabela 2. Dochody i wydatki budżetu gminy Sobków w latach 2010-2014 (GUS, 2010-2014)

Wyszczególnienie	2010	2011	2012	2013	2014
Dochody					
Dochody ogółem	22 875 057,12	23 546 975,46	25 296 908,70	23 845 258,61	24 292 723,46
Dochody własne	4 378 144,72	4 982 110,01	6 117 493,14	5 470 294,79	6 3283 450,99
Dochody majątkowe	3 012 120,16	2 216 712,20	2 909 872,06	921 101,71	211 205,47
Subwencja	11 641 605,00	11 882 675,00	12 519 635,00	12 829 326,00	12 613 891,00
Dotacje	6 855 287,75	6 682 190,45	6 659 780,56	5 545 637,82	5 395 381,47
Finansowanie i współfinansowanie programów i projektów unijnych	2 952 413,21	2 433 248,39	2 195 279,34	1 295 704,50	132 229,02
Wydatki					
Wydatki ogółem	27 168 947,46	24 906 304,46	22 767 304,58	22 094 588,58	21 881 660,20
Wydatki bieżące	19 266 795,05	19 346 391,48	20 201 093,57	20 176 233,24	20 863 746,52
Wydatki majątkowe	7 902 152,41	55 59 912,98	2 566 211,01	1 918 355,34	1 017 913,68

Wykres 2. Dochody i wydatki gminy Sobków



Wykres 3. Dochody i wydatki budżetu Gminy Sobków w przeliczeniu na 1 mieszkańca



Strategia Rozwoju Gminy Sobków na lata 2016-2024

Tabela 3. Wyszczególnienie wydatków gminy Sobków według działów w latach 2010-2014 (GUS, 2010-2014)

Wyszczególnienie działów	2010	2011	2012	2013	2014
Rolnictwo i łowiectwo	7 490 754,31	4 448 052,19	1 999 168,41	1 580 279,20	464 927,46
Transport i łączność	1 553 048,48	1 846 724,59	1 240 639,05	750 374,88	1 279 563,04
Gospodarka komunalna i ochrona środowiska	275 983,21	251 716,94	344 485,69	623 845,41	764 754,60
Gospodarka mieszkaniowa	39 784,69	61 342,77	37 979,17	31 125,01	49 845,54
Oświata i wychowanie	10 376 321,32	10 578 471,20	10 947 750,67	1 106 712,34	11 025 369,91
Kultura i ochrona dziedzictwa narodowego	639 312,21	1 019 438,37	854 629,82	814 735,84	729 980,35
Ochrona zdrowia	100 910,20	43 850,11	59 067,29	103 972,32	171 466,28
Pomoc społeczna	3 483 759,37	3 537 570,67	4 002 837,71	3 709 361,50	4 116 962,69
Pozostałe zadania polityki społecznej	152 070,43	330 278,34	291 818,10	345 135,45	5 559,78
Kultura fizyczna i sport	172 398,22	51 295,89	70 802,48	31 923,23	43 970,71
Administracja publiczna	2 239 084,65	2 058 481,49	1 988 056,66	2 203 637,45	2 222 535,01
Bezpieczeństwo publiczne i ochrona przeciwpożarowa	120 110,28	112 933,33	87 861,45	85 737,01	75 464,09
Usuwanie skutków klęsk żywiołowych	319 307,54	636 824,82	435 951,35	264 485,62	675 354,24

Realizacja zadań inwestycyjnych w gminie Sobków

Tabela 4. Realizacja ważniejszych zadań inwestycyjnych w latach 2011-2015 na terenie gminy Sobków (Urząd Gminy w Sobkowie)

Nazwa zadania	Koszt inwestycji w zł
2011	
Zagospodarowanie terenu wokół remizy wraz z adaptacją budynku OSP na świetlicę wiejską w m. Lipa	259 766,71 dofinansowanie: 125 127,20
Zagospodarowanie terenu wokół świetlicy wiejskiej w m. Jawór wraz z jej remontem i doposażeniem	215 361,73 dofinansowanie 127 682,00
Zagospodarowanie terenu wokół stawu wraz z uporządkowaniem otoczenia świetlicy wiejskiej w m. Karsy	129 433,62 dofinansowanie 68 596,42
Ogrodzenie z bramą placu świetlicy wiejskiej od drogi gminnej wraz w m. Bizoręda	8 917,43
Wymiana pokrycia dachu na budynku tzw. agronomówki w Sobkowie	29 024,24
Remont i wyposażenie remizy OSP na świetlicę wiejską w m. Chomentów	9 253,17
Zakup i montaż wiaty przystankowej w Sokołowie Górnym, Sokołowie Dolnym, Nizinach Mięsowej	14 359,86
Droga powiatowa Wólka Kawęcka	48 999,21
Droga powiatowa Stare Kotlice przez wieś	31 999,24
Droga powiatowa Korytnica - Rębów	30 950,19
Droga powiatowa Mięsowa - Szczepanów	37 754,85
Droga powiatowa Brzegi - Sobków - Włoszczowice	399 957,72
Droga gminna od E7 do Brzeźna	32087,89
Droga gminna Mokrsko Dolne	40 000,00
Wykonanie nawierzchni asfaltowej na drodze wewnętrznej w m. Osowa przez wieś	25 000,00
Wykonanie nawierzchni asfaltowej na drodze wewnętrznej w m. Korytnica	32 608,15
Wykonanie nawierzchni asfaltowej na drodze wewnętrznej w m. Sokołów Dolny	32 732,38
Ogrodzenie stawu w m. Staniowice	13 644,39

Strategia Rozwoju Gminy Sobków na lata 2016-2024

2012	
Zwiększenie atrakcyjności społecznej i zaspokojenie potrzeb kulturowych mieszkańców wsi Sokołów Dolny	168 815,09 dofinansowanie 97 102,86
Zagospodarowanie terenu wokół remizy wraz z adaptacją budynku OSP na świetlicę wiejską wraz z kafejką internetową w m. Brzegi	79 238,50 dofinansowanie 48 209,38
Zagospodarowanie centrum miejscowości Sokołów Górny	45 286,28 dofinansowanie 27 295,86
Remont świetlicy wiejskiej w Korytnicy wraz z doposażeniem placu zabaw	38 038,44 dofinansowanie 24 354,51
Budowa wodociągu w m. Żerniki oraz kanalizacji sanitarnej w m. Miąsowa i Mzurowa wraz z infrastrukturą towarzyszącą	6 491 156,32
Remont budynku komunalnego Nr 242 w m. Korytnica	29 910,02
Przebudowa drogi powiatowej Nr 0155T Brzegi – Sobków – Włoszczowice	231 865,76
Droga gminna w m. Brzeźno od środka wsi w kierunku m. Brzegi	17 975,61
Droga gminna w m. Nowe Kotlice od drogi powiatowej na południe	14 815,06
Droga wewnętrzna w m. Wierzbica (przysiółek Gajówka)	28.658,24
Droga wewnętrzna w m. Sokołów Dolnym	18 490,00
Droga wewnętrzna w m. Szczepanowie	33 891,84
Droga wewnętrzna w m. Chomentów	10 789,10
Droga wewnętrzna w Karsach	21 030,54
Droga wewnętrzna w Sokołowie Górnym	18 042,05
Utwardzenie placu kostką brukowa w m. Stare Kotlice	11 668,76
Budowa chodnika w m. Staniowice	12 299,69
Budowa wiaty przystankowej w m. Lipa	3 554,70
2013	
Remont drogi gminnej w m. Brzeźno	264 485,62 dofinansowanie 200 000,00
Remont świetlicy wiejskiej w m. Brzeźno	37 053,99 dofinansowanie 22 799,34
Remont świetlicy wiejskiej w m. Staniowice	31 405,17 dofinansowanie 19 125,31
Urządzenie miejsc rekreacji i placów zabaw na terenie Gminy Sobków w m.: Miąsowa, Osowa, Szczepanów, Wierzbica	159 499,34 dofinansowanie 105 437,00
Adaptacja pomieszczeń szkolnych w budynku Szkoły Podstawowej w m. Sobków na Przedszkole Samorządowe	184 644,51
Przebudowa istniejącego budynku gminnego w m. Chomentów w celu dostosowania do pełnienia funkcji świetlicy wiejskiej	111 512,16 dofinansowanie 52 876,00
Wykonanie (dokończenie) oświetlenia za torami w m. Miąsowa	53 146,73
Remont i doposażenie świetlicy w m. Sokołów Dolny	14 183,99 zł
Rewitalizacja miejscowości poprzez umiejscowienie małej architektury wiejskiej w postaci wiat przystankowych na terenach zależnych od rybactwa	14 282,99 dofinansowanie 9 271,95
Kontynuacja budowy drogi gminnej prowadzącej przez m. Niziny	11 738,87
Ułożenie nawierzchni bitumicznej na drodze gminnej na odcinku od zbiornika wodnego „BŁONIE” w kierunku przysiółka „DOŁY” w m. Mzurowa	18 051,40
Budowa drogi wewnętrznej w Korytnicy	16 075,43
Budowa kanalizacji sanitarnej w m. Brzeźno wraz z infrastrukturą towarzyszącą	995 362,03
Likwidacja barier architektonicznych poprzez wykonanie podjazdu dla osób niepełnosprawnych	44 66,16
2014	
Poprawa atrakcyjności i wzmocnienie konkurencyjności m. Bizoręda poprzez remont świetlicy wiejskiej i doposażenie placu zabaw	134 135,80 dofinansowanie 90 689,00
Poprawa jakości życia mieszkańców poprzez utwardzenie placu przed budynkiem świetlicy w m. Sokołów Górny	56 199,93 dofinansowanie 38 837,00
Promocja sportu i rekreacji wśród dzieci i młodzieży na terenach zależnych od rybactwa poprzez doposażenie placu zabaw w m. Mokrsko Dolne	9 286,50 dofinansowanie 5 516,00

Strategia Rozwoju Gminy Sobków na lata 2016-2024

Adaptacja pomieszczeń budynku Agronomówki w m. Sobków na świetlicę wiejską	10 945,10
Remont dalszej części świetlicy oraz doposażenie świetlicy wiejskiej w m. Brzeźnie	10 040,57
Wykonanie izolacji ścian fundamentowych zewnętrznych budynku gminnego w m. Chomentów w ramach pn. „Dokończenie remontu budynku przeznaczonego na świetlicę wiejską oraz jej wyposażenia	13 000,00
Remont budynku remizy wiejskiej w m. Żerniki	11 628,32
Doposażenie placu zabaw przy Zespole Placówek Oświatowych w m. Brzezi	16 828,01
Rozwój małej infrastruktury turystycznej w m. Sobków poprzez budowę ogólnodostępnego placu zabaw	46 310,73 dofinansowanie 32 003,25
Rozbudowa kanalizacji sanitarnej i wodociągowej w ul. Południowej w m. Sobków	66 239,80
Doposażenie placu zabaw, ogrodzenie placu zabaw i boiska sportowego w m. Stare Kotlice	30 135,00 dofinansowanie 20 825,00
Remont drogi gminnej nr 383013T Niziny – Staniowice przez wieś Niziny	76 989,58
Remont drogi gminnej nr 383008T Nowe Kotlice – Nowe Kotlice	173 845,97
Remont drogi gminnej nr 383006 T Antoniów – Nowe Kotlice	58 416,40
Przebudowa drogi gminnej na odcinku od zbiornika „Błonie” w kierunku Przysiółka „Doły”	39 725,15
2015	
Wykonanie instalacji klimatyzacji w budynku Urzędu Gminy	32 998,44
Utworzenie punktu selektywnej zbiórki odpadów komunalnych na terenie gminy	409 158,77 dofinansowanie 200 000,00
Rozbudowa sieci kanalizacji sanitarnej w m. Sobków ul. Spacerowa	64 770,43
Budowa kanalizacji sanitarnej przesyłowej od m. Brzeźno do m. Brzezi	174 010,94
Przebudowa przepompowni ścieków surowych na oczyszczalni ścieków w Sobkowie	41 635,50
Przebudowa drogi powiatowej Nr 0155T na odcinku Brzezi- Sobków- Lipa	640 000,00
Położenie nawierzchni asfaltowej na ul. Spacerowej w m. Sobków	39 050,40
Budowa chodnika w drodze gminnej przez miejscowość Osowa	229 216,28
Wykonanie nawierzchni asfaltowej i barier przy drodze wewnętrznej w m. Korytnica	95 699,74
Położenie nawierzchni asfaltowej na drodze wewnętrznej w Miąsowej	27 157,78
Położenie dywanika asfaltowego od trasy E7 w m. Miąsowa	26 372,96
Przebudowa drogi w kierunku przysiółka "Doły" w m. Mzurowa	23 212,73
Wykonanie nawierzchni asfaltowej na drodze od drogi powiatowej w m. Sokołów Dolny	23 949,00
Dokończenie wykonania nawierzchni asfaltowej w m. Sokołów Dolny	15 684,66
Położenie nawierzchni asfaltowej na drodze w m. Staniowice	26 745,73
Położenie nawierzchni asfaltowej na drodze wewnętrznej w m. Wierzbica	26 276,40
Położenie nawierzchni asfaltowej na drodze wewnętrznej w m. Wólka Kawęcka	33 835,18
Położenie nawierzchni asfaltowej na ulicy Leśnej w m. Sobków	42 016,57

2. Charakterystyka sfery społecznej Gminy Sobków

2.1. Sytuacja demograficzna

Struktura demograficzna

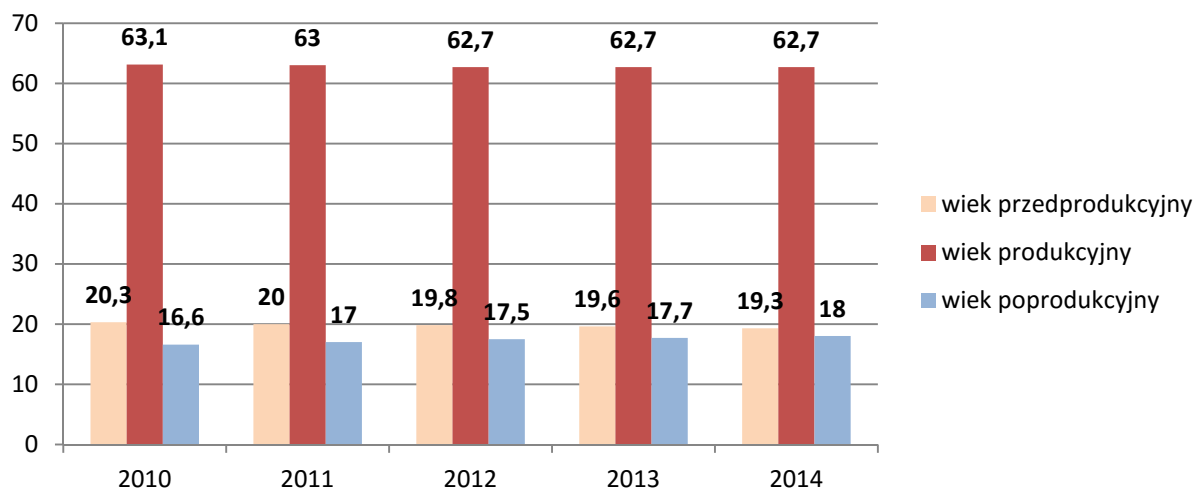
Gmina Sobków (wg stanu na 31.12.2014 r.) liczy ogółem 8 538 mieszkańców, w tym 4 297 mężczyzn i 4 241 kobiet. Średnia gęstość zaludnienia wynosi 59 osób na km².

Tabela 5. Demografia w gminie Sobków w latach 2010-2014 (GUS, 2010-2014)

Wyszczególnienie	2010	2011	2012	2013	2014
Liczba ludności gminy					
Liczba ludności ogółem	8 429	8 449	8 495	8 519	8 538
Liczba mężczyzn	4 256	4 267	4 285	4 292	4 297
Liczba kobiet	4 173	4 182	4 210	4 227	4 241
Liczba ludności według ekonomicznych grup wiekowych					
Wiek przedprodukcyjny	1 354	1 353	1 370	1 361	1 365
Wiek produkcyjny	5 679	5 662	5 640	5 646	3 096
Wiek poprodukcyjny	1 396	1 434	1 485	1 512	1 237
Wskaźniki demograficzne					
Przyrost naturalny	-14	-18	27	10	-7
Saldo migracji	-4	3	7	10	2

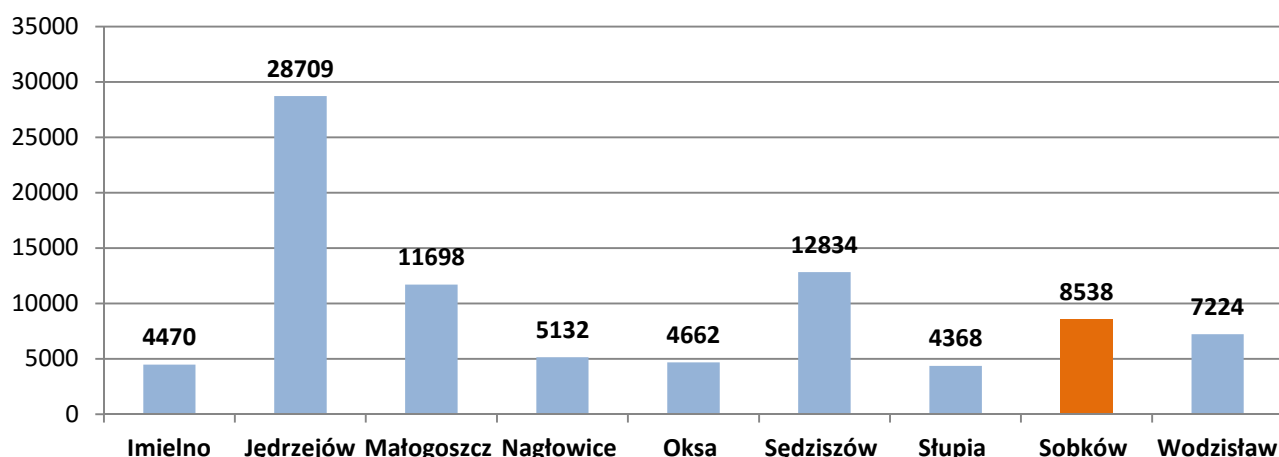
Pod względem liczby ludności gmina Sobków jest jedną z bardziej zaludnionych gmin powiatu jędrzejowskiego (pierwsza wśród gmin wiejskich) - mieszkańcy gminy stanowią 9,7% ludności powiatu.

Wykres 4. Struktura ekonomicznych grup wieku mieszkańców gminy Sobków w % w latach 2010-2014 (GUS, 2010-2014)



Liczba osób zamieszkałych na terenie gminy w ostatnich latach rośnie, jednak populacja gminy charakteryzuje się mało korzystną strukturą wiekową tzn. rośnie znacząco liczba osób w wieku poprodukcyjnym, a maleje liczba osób w wieku przedprodukcyjnym.

Wykres 5. Porównanie liczby ludności w gminach powiatu jędrzejowskiego w 2014 roku (GUS, 2014)



Wskaźniki demograficzne dla gminy Sobków wynoszą (wg GUS, 2014):

- wskaźnik obciążenia demograficznego:
 - ludność w wieku nieprodukcyjnym na 100 osób w wieku przedprodukcyjnym – 59,6 osób,
 - ludność w wieku poprodukcyjnym na 100 osób w wieku przedprodukcyjnym – 93,1 osób,
 - ludność w wieku poprodukcyjnym na 100 osób w wieku produkcyjnym – 28,7 osób,
- udział ludności według ekonomicznych grup wieku w % ludności ogółem:
 - w wieku przedprodukcyjnym – 19,3 % osób,
 - w wieku produkcyjnym – 62,7 % osób,
 - w wieku poprodukcyjnym – 18 % osób,
- wskaźniki modułu gminnego:
 - gęstość zaludnienia – 59 osób na 1 km²,
 - kobiety na 100 mężczyzn – 99.

Według prognozy statystycznej GUS do roku 2050 mieszkańców województwa będzie sukcesywnie ubywać w całym okresie objętym prognozą. Prognozy demograficzne dla powiatu jędrzejowskiego również wykazują tendencje spadku liczby ludności.

2.2. Infrastruktura społeczna

Oświata

- ✓ Zespół Placówek Oświatowych w Brzegach
- ✓ Zespół Placówek Oświatowych w Korytnicy
- ✓ Zespół Placówek Oświatowych w Miąsowej
- ✓ Zespół Placówek Oświatowych w Mokrsku Dolnym
- ✓ Szkoła Podstawowa w Chomentowie
- ✓ Szkoła Podstawowa w Lipie
- ✓ Szkoła Podstawowa w Sokołowie Dolnym
- ✓ Szkoła Podstawowa w Sobkowie
- ✓ Przedszkole Samorządowe w Miąsowej

Strategia Rozwoju Gminy Sobków na lata 2016-2024

- ✓ Przedszkole Samorządowe w Sobkowie
- ✓ Gimnazjum Publiczne im. Jana Pawła II w Sobkowie

Placówkami oświatowymi na terenie gminy Sobków zarządza Zespół Obsługi Ekonomiczno-Administracyjnej Oświaty.

Tabela 6. Informacje o placówkach oświatowych na terenie gminy Sobków (Urząd Gminy w Sobkowie)

Placówka oświatowa	Liczba uczniów	Liczba nauczycieli	Liczba sal dydaktycznych	Powierzchnia użytkowa w m ²	Sale gimnastyczne w m ²	Zaplecze dodatkowe
Przedszkole Samorządowe w Miąsowej	29	4	2	120	brak	brak
Przedszkole Samorządowe w Sobkowie	46	4	2	239,08	brak	brak
Zespół Placówek Oświatowych w Brzegach	74	11	6	1420	288	stołówka, pracownia komputerowa, biblioteka
Zespół Placówek Oświatowych w Korytnicy	56	10	7	650,27	60,65	pracownia komputerowa, kuchnia
Zespół Placówek Oświatowych w Miąsowej	279	27	11	1740	432	stołówka, 2 pracownie komputerowe, pracownia językowa
Zespół Placówek Oświatowych w Mokrsku Dolnym	102	15	9	1140,28	120,75	pracownia komputerowa, kuchnia
Szkoła Podstawowa w Chomentowie	37	11	7	250	32	pracownia komputerowa
Szkoła Podstawowa w Lipie	48	10	7	743	brak	brak
Szkoła Podstawowa w Sokołowie Dolnym	59	11	8	889,60	148,50	pracownia komputerowa
Szkoła Podstawowa w Sobkowie	136	16	8	617,48	brak	brak
Gimnazjum Publiczne im. Jana Pawła II w Sobkowie	176	17	9	1747,17	277,29	pracownia chemiczna z zapleczem

Gmina zapewnia edukację dzieci i młodzieży na poziomie podstawowym i gimnazjalnym. Do szkół na poziomie średnim i zawodowym młodzież dojeżdża do pobliskich miast: Jędrzejowa i Kielc.

Ochrona zdrowia

- ✓ Gminny Zakład Opieki Zdrowotnej w Sobkowie
- ✓ Ośrodek Zdrowia w Osowej

Zapewnienie opieki medycznej dla mieszkańców gminy w zakresie podstawowym, realizowane jest poprzez Gminny Zakład Opieki Zdrowotnej w Sobkowie (ul. Źródłowa 3, Sobków) oraz Ośrodek Zdrowia w Osowej (Osowa 13).

Każdy ubezpieczony pacjent (świadczeniobiorca) stosownie do przepisów ustawy z dnia 27 sierpnia 2004 o świadczeniach zdrowotnych finansowanych ze środków publicznych ma prawo dowolnego wyboru lekarza podstawowej opieki zdrowotnej spośród tych lekarzy, którzy mają podpisaną umowę z Narodowym Funduszem Zdrowia.

Gminny Zakład Opieki Zdrowotnej (oba ośrodki) świadczą usługi zdrowotne z zakresu:

- podstawowej opieki zdrowotnej
- świadczenia usług stomatologicznych
- ambulatoryjnej opieki specjalistycznej w zakresie ginekologii i położnictwa.

Według stanu na 31.12.2015 r. do Gminnego Zakładu Opieki Zdrowotnej złożyło deklarację wyboru lekarza podstawowej opieki zdrowotnej 5 777 pacjentów.

Personel medyczny stanowią:

- na umowę o pracę zatrudnionych jest 3 lekarzy, w tym: lekarz ze specjalizacją medycyny rodzinnej, lekarz ze specjalizacją chorób wewnętrznych, lekarz stomatolog
- na prywatnych kontraktach zatrudnionych jest 4 lekarzy, w tym: lekarz ze specjalizacją medycyny rodzinnej, lekarz stomatolog, lekarz ze specjalizacją pediatrii, lekarz ze specjalizacją ginekologii i położnictwa,
- 4 pielęgniarki podstawowej opieki zdrowotnej, 1 pielęgniarka położna (½ etatu).

Gminny Zakład Opieki Zdrowotnej w Sobkowie przy realizacji świadczeń zdrowotnych korzysta z usług podwykonawców wykonujących badania diagnostyczne, obrazowe, usługi protetyczne, badania wynikające z realizacji pakietu onkologicznego. W ramach dodatkowych kontraktów podpisywanych corocznie z Narodowym Funduszem Zdrowia Świętokrzyskim Oddziałem Wojewódzkim w Kielcach GZOZ realizuje programy profilaktyczne z zakresu: profilaktyki chorób odtytoniowych i profilaktyki wczesnego wykrywania raka szyjki macicy. Ofertę usług zdrowotnych planują się rozszerzyć o poradnię kardiologiczną wraz z wyposażeniem.

Specjalistyczną oraz szpitalną opiekę medyczną mieszkańcom gminy zapewnia NZOZ Szpital Specjalistyczny w Jędrzejowie im Władysława Biegańskiego (ul. Małogoska 25). Szpital dysponuje oddziałami: ortopedycznym, anestezjologii i intensywnej terapii, chirurgicznym, chorób wewnętrznych, dziecięcym, ginekologiczno-położniczym, neonatologicznym oraz Szpitalnym Oddziałem Ratunkowym z Izbą Przyjęć. W szpitalu funkcjonuje również Hospicjum Stacjonarne w zakresie opieki paliatywnej.

W budynku szpitala oraz w przyszpitalnej Przychodni Specjalistycznej działają poradnie: chirurgii ogólnej, chirurgii ogólnej dla dzieci, chirurgii urazowo-ortopedycznej, dermatologiczna, gruźlicy i chorób płuc, kardiologiczna, neurologiczna, okulistyczna, alergologiczna, diabetologiczna, otolaryngologiczna, reumatologiczna, urologiczna, ginekologiczno-położnicza, zdrowia psychicznego, neonatologiczna, hematologiczna, kardiologii dziecięcej, laktacyjna, logopedyczna. Ponadto funkcjonują także: Medycyna Pracy, Szkoła Rodzenia oraz Zespół Domowego Leczenia Tlenem. W NZOZ prowadzone są również

dotatkowe usługi medyczne, m.in.: laboratoryjne, aptekarskie, zaopatrzenia ortopedycznego i medycznego oraz programy profilaktyczne.

Pomoc społeczna

- ✓ Gminny Ośrodek Pomocy Społecznej w Sobkowie
- ✓ Gminna Komisja Rozwiązywania Problemów Alkoholowych
- ✓ Zespół Interdyscyplinarny ds. przeciwdziałania przemocy
- ✓ Punkt konsultacyjny ds. uzależnień i przemocy w rodzinie

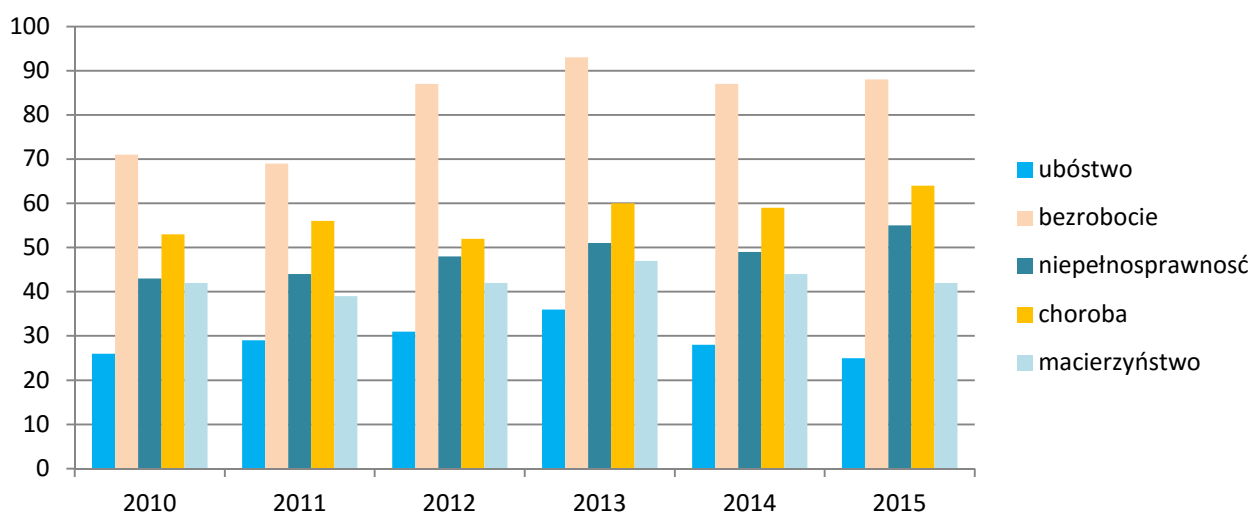
Na terenie gminy pomoc społeczną mieszkańcom świadczy Gminy Ośrodek Pomocy Społecznej w Sobkowie, który realizuje zadania zgodnie z wymogami określonymi przez przepisy prawa stosownie do zaleceń Wójta Gminy Sobków. GOPS realizuje swe zadania na podstawie m.in.: ustawy o pomocy społecznej, ustawy o świadczeniach rodzinnych, ustawy o dodatkach mieszkaniowych, ustawy o ochronie zdrowia psychicznego, ustawy o wychowaniu w trzeźwości i przeciwdziałaniu alkoholizmowi, ustawy o przeciwdziałaniu narkomanii, przepisów dotyczących samorządu gminnego, finansów publicznych, rehabilitacji zawodowej i społecznej, zatrudnienia osób niepełnosprawnych, zamówień publicznych i systemu ubezpieczeń społecznych i innych.

Ośrodek może udzielać pomocy w formie pieniężnej oraz rzeczowej i przy realizacji zadań współdziała z organizacjami społecznymi i pozarządowymi, kościołem katolickim, innymi kościołami, związkami wyznaniowymi oraz osobami fizycznymi i prawnymi.

Tabela 7. Działalność GOPS w Sobkowie w latach 2010-2015 (GOPS Sobków)

Wyszczególnienie	2010	2011	2012	2013	2014	2015
Liczba korzystających z pomocy GOPS ogółem						
Liczba rodzin	210	216	208	226	205	222
Liczba osób w rodzinach	709	681	694	737	642	663
Liczba osób według powodów przyznania pomocy z GOPS						
Ubóstwo	26	29	31	36	28	25
Bezdomność	2	1	8	4	3	3
Bezrobocie	71	69	87	93	87	88
Niepełnosprawność	43	44	48	51	49	55
Długotrwała choroba	53	56	52	60	59	64
Przemoc w rodzinie	0	0	1	0	8	1
Ochrona macierzyństwa	42	39	42	47	44	42
Bezradność w sprawach opiekuńczo-wychowawczych	13	15	26	22	26	27
Alkoholizm	11	21	25	35	40	26
Trudności po opuszczeniu zakładu karnego	3	3	0	1	1	5
Kłęska żywiołowa lub ekologiczna/ Zdarzenie losowe	1	0	0	1	1	3

Wykres 6. Najważniejsze powody przyznania świadczeń z pomocy społecznej w latach 2010-2015



W ramach pomocy społecznej w GOPS w Sobkowie prowadzone są działania:

- dożywienia dzieci i młodzieży w placówkach oświatowych
- działalność edukacyjno-profilaktyczna poprzez świetlice środowiskowe
- pomoc dla osób pokrzywdzonych przemocą domową poprzez Zespół Interdyscyplinarny ds. Przeciwdziałania Przemocy w Rodzinie (od 2011 r.). Zespół: koordynuje działania podmiotów oraz specjalistów w zakresie przeciwdziałania przemocy w rodzinie, diagnozuje problemy, podejmuje działania w środowisku zagrożonym przemocą w rodzinie, inicjuje interwencję dla osoby zagrożonej i działania w stosunku do osób stosujących przemoc w rodzinie oraz rozpowszechnia informację o instytucjach, osobach i możliwościach udzielenia pomocy w środowisku lokalnym,
- pomoc dla osób i rodzin mających problem z uzależnieniami poprzez Gminną Komisję Rozwiązywania Problemów Alkoholowych. GKRPA przeprowadza monitoruje środowiska rodzin uzależnionych, prowadzi rozmowy motywacyjne, kieruje na leczenie, wydaje zezwolenia na sprzedaż alkoholu i prowadzi kontrolę punktów sprzedaży alkoholu
- pomoc dla osób i rodzin mających problem z uzależnieniami oraz przemocą domową poprzez Punkt konsultacyjny. Punkty działają w: Urzędzie Gminy (konsultacje prowadzi policjant), Świetlicy Wiejskiej w Sobkowie (konsultacje prowadzi instruktor terapii uzależnień) i Ośrodka Zdrowia w Miąsowej (konsultacje prowadzi Specjalista Psychoterapii Uzależnień i Współuzależnienia oraz policjant).

Bezpieczeństwo publiczne

- ✓ Komenda Powiatowa Policji w Jędrzejowie
- ✓ Ochotnicza Straż Pożarna Bizoręda
- ✓ Ochotnicza Straż Pożarna Brzegi
- ✓ Ochotnicza Straż Pożarna Brzeźno
- ✓ Ochotnicza Straż Pożarna Chomentów
- ✓ Ochotnicza Straż Pożarna Jawór

Strategia Rozwoju Gminy Sobków na lata 2016-2024

✓	Ochotnicza Straż Pożarna Korytnica
✓	Ochotnicza Straż Pożarna Lipa
✓	Ochotnicza Straż Pożarna Miąsowa
✓	Ochotnicza Straż Pożarna Mokrsko Górne
✓	Ochotnicza Straż Pożarna Mzurowa
✓	Ochotnicza Straż Pożarna Sokołów Górny
✓	Ochotnicza Straż Pożarna Sobków
✓	Ochotnicza Straż Pożarna Sokołów Dolny
✓	Ochotnicza Straż Pożarna Staniowice
✓	Ochotnicza Straż Pożarna Żerniki

Za bezpieczeństwo mieszkańców na terenie gminy odpowiada Komenda Powiatowa Policji w Jędrzejowie (ul. 11-go Listopada 78, Jędrzejów). Ze statystyk Policji wynika, że najwięcej przestępstw w gminie jest popełnianych w związku z występowaniem przemocy w rodzinie.

Tabela 8. Dane dotyczące przestępstw popełnianych na terenie gminy Sobków (KPP w Jędrzejowie)

Wyszczególnienie	2010	2011	2012	2013	2014	2015
Ogółem	62	104	81	87	75	74
Kradzież mienia	1	6	3	10	13	5
Kradzież z włamaniem	5	4	3	4	3	7
Rozbój, kradzieże z rozbojem	-	-	1	1	1	-
Bójka, pobicie	1	1	3	-	1	-
Zgwałcenie	-	-	1	-	-	-
Nietrzeźwi kierujący	32	46	39	37	10	14
Zatrzymani do wytrzeźwienia	-	-	-	30	19	18
Przemoc domowa - ilość interwencji	119	157	150	148	134	82
Ilość sporządzonych Niebieskich Kart	51	51	35	34	29	26
Groźby karalne	-	-	1	2	4	2
Niealimentacja	8	11	10	4	9	8
Przestępstwa związane z narkotykami	-	1	-	3	2	1
Przestępstwa nieletnich	-	2	-	-	2	1
Inne przestępstwa	47	81	59	61	42	48

W gminie działa łącznie 15 jednostek Ochotniczych Straży Pożarnych. Jednostki podlegają Komendzie Powiatowej Straży Pożarnej w Jędrzejowie (ul. Reymonta 5, Jędrzejów). Wszystkie jednostki posiadają samochody pożarnicze oraz podstawowy sprzęt gaśniczy i pomocowy. Jednostka w Sobkowie wpisana jest do Krajowego Systemu Ratowniczo-Gaśniczego.

W powiecie w zakresie bezpieczeństwa mieszkańców działają ponadto:

- Posterunek Mieszany Służb Ratowniczych w Sędziszowie
- Jednostka Ratowniczo-Gaśnicza w Jędrzejowie Oddział w Sędziszowie
- Wydział Zarządzania Kryzysowego, Ochrony Ludności i Spraw Obronnych w strukturze Starostwa Powiatowego w Jędrzejowie, który wykonuje oraz koordynuje zadania z zakresu porządku publicznego, bezpieczeństwa obywateli, ochrony

przeciwpowodziowej, przeciwpożarowej i zapobiegania innym nadzwyczajnym zagrożeniom życia i zdrowia ludzi oraz środowiska.

Kultura i dziedzictwo

✓	Gminna Biblioteka Publiczna w Sobkowie
✓	Filia Biblioteczna w
✓	Świetlica Wiejska w Bizorędzie
✓	Świetlica Wiejska w Brzeźnie
✓	Świetlica Wiejska w Chomentowie
✓	Świetlica Wiejska w Jaworze
✓	Świetlica Wiejska w Karsach
✓	Świetlica Wiejska w Lipie
✓	Świetlica Wiejska w Miąsowej
✓	Świetlica Wiejska w Mzurowej
✓	Świetlica Wiejska w Sobkowie
✓	Świetlica Wiejska w Sokołowie Górnym
✓	Świetlica Wiejska w Sokołowie Dolnym
✓	Świetlica Wiejska w Starych Kotlicach
✓	Świetlica Wiejska w Wólce Kawęckiej
✓	Świetlica Wiejska w Stanowicach

Gminna Biblioteka Publiczna współtworzy życie kulturalne gminy Sobków poprzez inicjowanie i organizowanie szeregu wydarzeń kulturalnych oraz prowadzi edukację biblioteczną, informatyczną, kulturalną i artystyczną. Podstawowym zadaniem biblioteki jest prowadzenie upowszechnianie czytelnictwa. Księgozbiór biblioteki i filii liczy ok. 31,5 tys. woluminów (w tym: literatura piękna dla dorosłych, literatura dziecięca i młodzieżowa, literatura innych działów). W ciągu roku biblioteka obsługuje 1 155 czytelników i dokonuje 18 853 wypożyczeń na zewnątrz (dane: GUS, 2014).

Gminna Biblioteka Publiczna prowadzi cykliczne imprezy np.: związane ze świętami państwowymi, konkursy, kiermasze, wystawy, spotkania okolicznościowe. Prowadzone są również projekty aktywizacyjne dla bezrobotnych ze wsparciem zewnętrznym.

Kalendarz imprez realizowanych na terenie gminy Sobków jest urozmaicony, obejmuje coroczne uroczystości i imprezy cykliczne, imprezy kulturalne i sportowe, pikniki rodzinne oraz: konkursy, warsztaty, spotkania i przeglądy twórczości.

W gminie działają zespoły:

- Zespół ludowy "Sobkowianki" w Sobkowie
- Zespół folklorystyczny "Korytniczanki" w Korytnicy
- Dziecięcy zespół taneczny Rytmix w Sobkowie.

Ośrodkami kultu religijnego w gminie są parafie oraz kaplice rzymsko-katolickie. Kościoły mieszczą się w miejscowościach:

- Kościół parafialny p. w. św. Mikołaja w Brzegach
- Kościół parafialny p. w. św. Marii Magdaleny w Chomentowie
- Kościół parafialny p. w. św. Floriana w Korytnicy

- Kościół parafialny p. w. Wniebowzięcia NMP w Mokrsku Dolnym
- Kościół parafialny p. w. św. Stanisława BPA w Sobkowie.

Sport, rekreacja i turystyka

- ✓ Obiekty sportowe przy placówkach oświatowych:
sale gimnastyczne oraz boiska
- ✓ Place zabaw
- ✓ Stadion sporty "Nida Sobków" w Sobkowie

W Gminie Sobków działa Ludowy Klub Sportowy "Nida Sobków", który realizuje zadania publiczne z zakresu upowszechniania kultury fizycznej i sportu.

Własne sale gimnastyczne posiadają szkoły: w Brzegach, Mięsowej, Mokrsku Dolnym, Sokołowie Dużym, Sobkowie oraz w Chomentowie (mała sala - zastępcza).

Gmina posiada szeroką ofertę imprez rekreacyjnych dla różnych grup wiekowych i dla całych rodzin, min. rajdy rowerowe, turnieje piłki nożnej i siatkowej oraz tenisa stołowego.

Obiektem turystycznym w gminie jest Zamek w Sobkowie, który oferuje poza bazą hotelową i restauracyjną także organizację imprez okolicznościowych, naukę jazdy konnej, kuligi, spływy kajakowe rzeką Nidą, przejażdżki łodzią, pokazy rycerskie, pokazy sokolnicze itp. W gminie funkcjonuje gospodarstwo agroturystyczne Agropark "Dworek pod Lipą" w Nowych Kotlicach. Gospodarstwo znajduje się w zabytkowym pałacyku, oferuje noclegi, wyżywienie i aktywną turystykę, m.in. spływy kajakowe.

W gminie wyznaczony został (inicjatywa Stowarzyszenia "Brzegi nad Nidą") szlak rowerowy - rekreacyjno-historyczno-przyrodnicza ścieżka rowerowa - w widłach rzeki Białej Nidy, prowadzący przez miejscowości brzegi, Bizoręda, Chojny i Żerniki. Szlak jest oznakowany i wyposażony w przystanki z tablicami oraz małą architekturę turystyczną dostosowaną do ruchu rowerowego.

W gminie znajdują się 24 zabytki architektury nieruchomej i 15 zabytków archeologicznych. Przez jej teren przechodzi historyczny Monastyczny Szlak Cystersów.

Przez teren sołectw gminy Sobków przebiegają fragmenty szlaków turystycznych:

- rowerowej trasy „Szlak Architektury Obronnej” (Sobków – Mokrsko – Imielno – Pińczów – Chroberz – Stradów – Pełczyska – Wiślica – Chotel Czerwony – Radzanów)
- samochodowej trasy „Szlak Architektury Drewnianej” (Małogoszcz – Kurzelów – Bebelno – Kossów – Rakoszyn – Trzciniec – Obiechów – Mieronice – Krzcięcice – Mierzwin – Mnichów – Chomentów – Tokarnia – Rembieszycy).

Aktywność społeczna

Aktywność mieszkańców gminy może przejawiać się nie tylko w sferze gospodarczej, ale innych działań społecznych, udziału w wyborach, aktywizowaniu środowiska lokalnego.

W gminie działają stowarzyszenia, których działania skierowane są na pogłębienie integracji społecznej, rozwój potencjału kulturowego gminy, rozwiązywanie problemów osób niepełnosprawnych oraz budowanie tożsamości kulturowej regionu.

Aktywnie działa Stowarzyszenie "Brzegi nad Nidą", które organizuje życie społeczne, kulturalne, rekreacyjne sołectwa. Dzięki staraniom Stowarzyszenia otwarto ścieżkę rowerową, organizowane są festyny rodzinne, ogniska.

Aktywną działalność prowadzą także Koła Gospodyń Wiejskich w miejscowościach Korytnica i Staniowice.

Gmina należy do Lokalnej Grupy Działania "Ziemia Jędrzejowska - Gryf" (wraz ze wszystkimi gminami powiatu jędrzejowskiego), która zabiega o dofinansowanie zadań lokalnych z Programu Rozwoju Obszarów Wiejskich w ramach: różnicowanie w kierunku działalności nierolniczej, tworzenie i rozwój mikroprzedsiębiorstw, odnowa i rozwój wsi oraz tzw. "małych projektów". LGD została powołana w celu stymulowania lokalnych inicjatyw na rzecz rozwoju obszarów wiejskich i pozyskuje środki na działania:

- podejmowania inicjatyw i działań mających na celu pobudzenie aktywności społeczności lokalnych oraz ich czynny udział w opracowywaniu i realizacji LSR,
- upowszechniania i wymiany informacji o inicjatywach związanych z aktywizacją ludności na obszarach wiejskich,
- promowania obszarów wiejskich,
- udzielania wsparcia mieszkańcom w zakresie przygotowania projektów i pozyskiwania środków na ich realizację, w tym z programów pomocowych,
- prowadzenia działalności szkoleniowej i wydawniczej.

Gmina Sobków należy również do Lokalnej Grupy Rybackiej "Jędrzejowska Ryba" (wraz ze wszystkimi gminami powiatu jędrzejowskiego), które realizuje Program Operacyjny "Zrównoważony Rozwój Sektora Rybołówstwa i Nadbrzeżnych Obszarów Rybackich 2007-2013". LGR realizuje działania w celu:

- poprawy jakości życia osób związanych z gospodarką rybacką (zaspokajanie potrzeb społecznych i kulturalnych, dywersyfikacja zatrudnienia),
- rozwoju ekoturystyki, rekreacji bazującej na wzmocnieniu konkurencyjności i atrakcyjności obszarów zależnych od rybactwa (poprawa atrakcyjności turystycznej, poprawa stanu środowiska, promocja).

2.3. Problemy społeczne

Gmina Sobków zabezpiecza podstawowe potrzeby społeczne mieszkańców. Na jej terenie działają placówki oświatowe do szczebla gimnazjalnego, podstawowa opieka medyczna, instytucje społeczne (Gminne Centrum Kultury, jednostki ochotniczych straży pożarnych).

Gmina przeżywa problemy podobne do wielu gmin wiejskich w regionie, czy nawet kraju. Szczególnie niekorzystny wpływ na funkcjonowanie i rozwój gminy ma niskie tempo rozwoju gospodarczego, który bezpośrednio odbija się na poziomie życia rodziny.

Ważnymi wskaźnikami kondycji społeczeństwa gminy są: demografia, wykształcenie mieszkańców, aktywność zawodowa (w tym skala bezrobocia) i społeczna.

Kondycja społeczeństwa

W gminie Sobków w ostatnich latach nie notuje się spadku liczby ludności, co jest odzwierciedleniem atrakcyjności gminy jako terenu podmiejskiego do osiedlania się ludności z Kielc. Prognozy demograficzne dla regionu wykazują jednak spadek liczby ludności.

Głównym problemem demograficznym jest starzenie się społeczeństwa - zwiększająca się dysproporcja pomiędzy osobami w wieku przedprodukcyjnym a poprodukcyjnym.

Na terenie gminy ze świadczeń Gminnego Ośrodka Pomocy Społecznej w roku 2014 korzystały 222 rodziny tj. 663 osoby. Najwięcej świadczeń przyznawanych jest z powodu bezrobocia, długotrwałej choroby oraz niepełnosprawności.

Ok. 50% ludności gminy to osoby aktywne zawodowo (Narodowy Spis Ludności 2010).

Rynek pracy na terenie gminy kształtowany jest głównie przez sektor prywatny, w tym znaczny udział ma rolnictwo. W rejestrze REGON zarejestrowane są ogółem 524 podmioty gospodarcze prowadzące działalność, z czego ok. 95% to podmioty reprezentujące sektor prywatny. W sektorze prywatnym przeważają znacząco osoby fizyczne prowadzące działalność gospodarczą na własny rachunek.

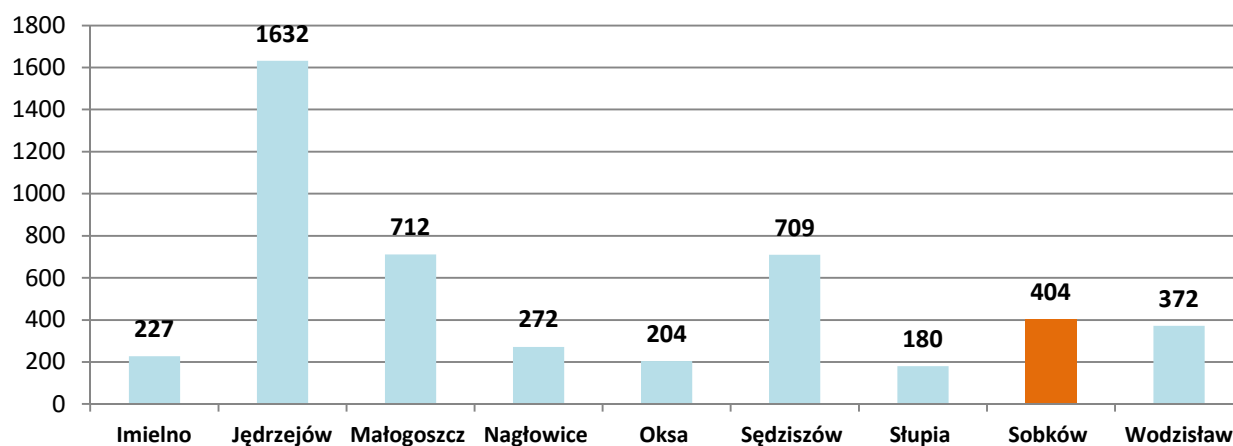
W gminie Sobków zarejestrowanych jako osoby bezrobotne w Powiatowym Urzędzie Pracy w Jędrzejowie w roku 2014 było 404 osoby w wieku produkcyjnym. Udział osób bezrobotnych z terenu gminy w ogóle mieszkańców powiatu zarejestrowanych w PUP w Jędrzejowie wynosił 8,5 %.

PUP w Jędrzejowie świadczy pomoc dla bezrobotnych w postaci: prac interwencyjnych, robót publicznych, stażu, szkolenia i dotacji.

Tabela 9. Poziom bezrobocie w latach 2010-2014 na terenie gminy Sobków (Powiatowy Urząd Pracy w Jędrzejowie)

Wyszczególnienie	2010	2011	2012	2013	2014
Ogółem	400	399	427	484	404
w tym:					
Kobiety	222	213	211	244	228
Zwolnieni z przyczyn zakładu pracy	19	14	31	34	22
Z prawem do zasiłku	49	65	65	59	37
Do 44 roku życia	305	302	323	365	321
Długotrwale bezrobotni	142	165	180	196	192

Wykres 7. Poziom bezrobocie w gminach powiatu jędrzejowskiego w roku 2014 (Powiatowy Urząd Pracy w Jędrzejowie)



Stopa bezrobocia (ponad 13%) wynika z relatywnie wysokiego odsetka pracujących w sektorze rolniczym i nie daje pełnych informacji o skali zjawiska. Zgodnie z obowiązującymi zasadami rejestracji bezrobotnych, osoby będące właścicielami lub posiadaczami nieruchomości rolnej powyżej 2ha przeliczeniowych nie są ujęte w ewidencji osób bezrobotnych, nawet w przypadku, gdy nie wykonują żadnej pracy. Wpływa to na skalę zjawiska bezrobocia ukrytego.

Gospodarstwa domowe i źródła ich utrzymania

Ocena poziomu życia mieszkańców gminy związana jest z oceną poziomu zaspokojenia ich potrzeb materialnych oraz z jakością życia.

W Gminie Sobków funkcjonuje 1 356 gospodarstw domowych (według danych Powszechnego Spisu Rolnego, 2010), z czego ponad 92% utrzymuje się z działalności rolniczej.

Tabela 10. Gospodarstwa domowe według źródeł dochodu w roku 2010 (GUS, Powszechny Spis Rolny, 2010)

Rodzaj dochodu gospodarstwa domowego	Liczba gospodarstw
z działalności rolniczej	1 259
z emerytury i renty	505
z pozarolniczej działalności gospodarczej	327
z pracy najemnej	711
z innych niezarobkowych źródeł poza emeryturą i rentą	62

Gmina Sobków ma charakter rolniczy, dlatego dla sporej części mieszkańców jest ono źródłem utrzymania. Na terenie gminy jest 1 261 gospodarstw prowadzących działalność rolniczą, o powierzchni ogółem 8 235,20 ha, średnia powierzchnia 1 gospodarstwa wynosi 6,5 ha.

Drugim źródłem utrzymania gospodarstw domowych jest praca najemna, kolejnym niezarobkowe źródła utrzymania, takie jak: renta, emerytura i inne.

3. Charakterystyka strefy gospodarczej Gminy Sobków

3.1. Aktywność gospodarcza

Podmioty gospodarki narodowej

Położenie geograficzno-administracyjne gminy, w sąsiedztwie i przy dobrym skomunikowaniu z miastem wojewódzkim - Kielcami, sprzyja rozwojowi gospodarczemu gminy.

Tabela 11. Podmioty gospodarki narodowej w gminie Sobków w latach 2010-2014 (GUS 2010-2014)

Wyszczególnienie	2010	2011	2012	2013	2014
Rejestr REGON ogółem					
Podmioty gospodarki narodowej ogółem	490	501	518	512	524
Sektor publiczny	27	27	27	27	27
Sektor prywatny	463	474	491	485	497
Sektor prywatny					
Osoby fizyczne prowadzące działalność gospodarczą	412	421	438	433	444
Spółki handlowe	3	4	4	4	4
Spółdzielnie	6	6	6	6	6
Stowarzyszenia i organizacje społeczne	14	15	16	16	16

Rynek pracy na terenie gminy kształtowany jest głównie przez sektor prywatny - ogółem w gminie zarejestrowane są 522 podmioty - w tym 497 tworzą sektor prywatny (niemal 95%). W sektorze prywatnym przeważają osoby fizyczne prowadzące działalność gospodarczą (ponad 89%).

Wykres 8. Sektor publiczny i prywatny w gminie Sobków

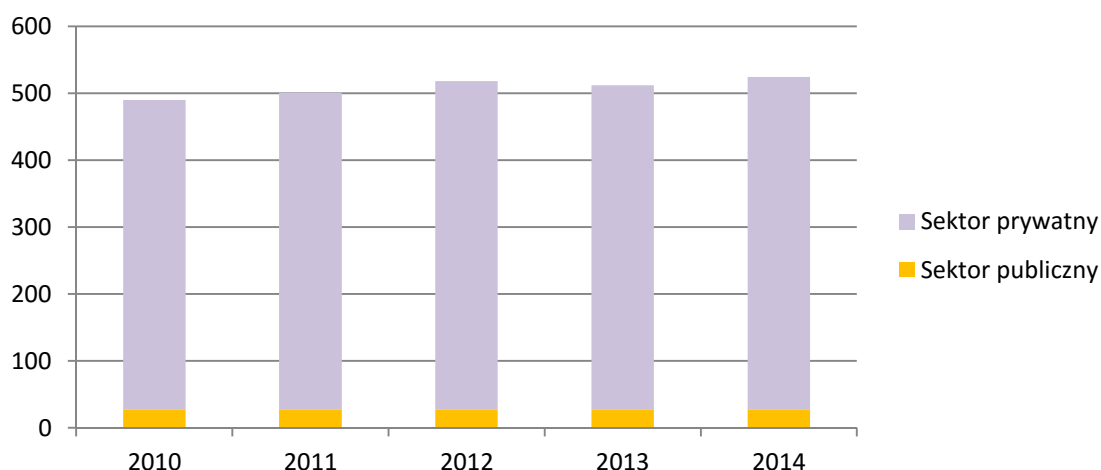
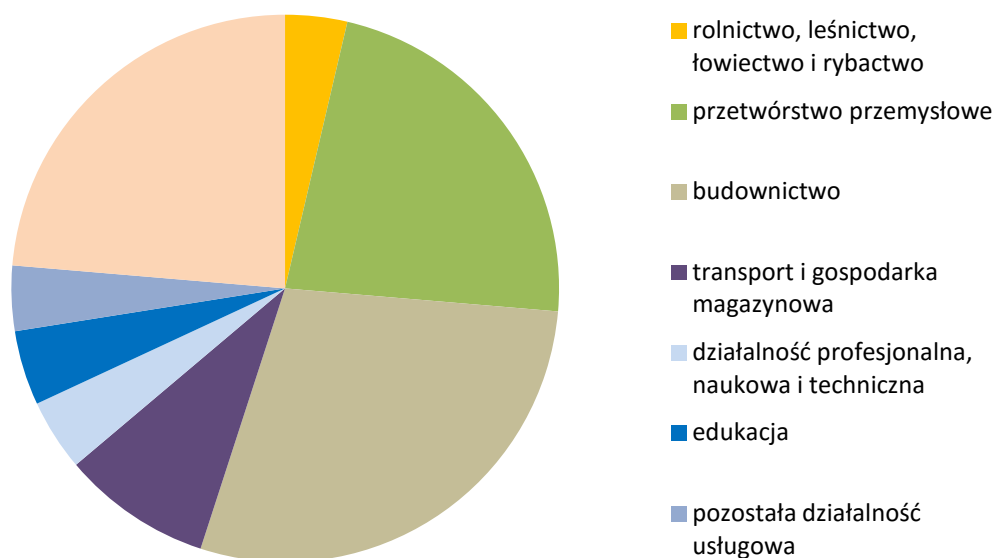


Tabela 12. Zestawienie podmiotów gospodarki narodowej w gminie Sobków wg sekcji PKD w latach 2010-2014 (GUS, 2010-2014)

Sektor gospodarki:	2010	2011	2012	2013	2014
rolnictwo, leśnictwo, łowiectwo i rybactwo	20	20	20	19	19
górnictwo i wydobywanie	2	2	1	1	1
przetwórstwo przemysłowe	55	57	59	57	56
dostawa wody, gospodarowanie ściekami, odpadami oraz działalność związana z rekultywacją	1	1	1	1	1
budownictwo	100	101	107	112	118
handel hurtowy i detaliczny; naprawa pojazdów samochodowych, włączając motocykle	156	160	160	149	149
transport i gospodarka magazynowa	40	42	45	47	46
działalność związana z zakwaterowaniem i usługami gastronomicznymi	8	6	5	6	6
informacja i komunikacja	4	5	5	7	8
działalność finansowa i ubezpieczeniowa	14	12	14	14	14
działalność związana z obsługą rynku nieruchomości	3	4	4	4	4
działalność profesjonalna, naukowa i techniczna	19	20	22	20	22
działalność w zakresie usług administrowania i działalność wspierająca	7	8	7	6	7
administracja publiczna i obrona narodowa; obowiązkowe ubezpieczenia społeczne	13	13	13	13	13
edukacja	22	22	22	22	23
opieka zdrowotna i pomoc społeczna	10	10	13	12	13
działalność związana z kulturą, rozrywką, rekreacją	4	5	4	4	4
pozostała działalność usługowa; gospodarstwa domowe zatrudniające pracowników; gospodarstwa domowe produkujące wyroby i świadczące usługi na własne potrzeby	12	13	16	18	20
OGÓŁEM	490	501	518	512	524

Wykres 9. Procentowe zestawienie podmiotów gospodarczych według rodzaju działalności na terenie gminy Sobków w roku 2014



Na terenie gminy Sobków najwięcej podmiotów działa w obszarze handlu hurtowego i detalicznego (29 % ogółu zarejestrowanych podmiotów) oraz budownictwa (22 %). Kolejne

sektory to: przetwórstwo przemysłowe (10 % ogółu) oraz transport i gospodarka magazynowa (8%).

Tabela 13. Nowozarejestrowane i wyrejestrowane podmioty gospodarki narodowej w gminie Sobków w latach 2010-2014 (GUS, 2010-2014)

Wyszczególnienie	2010	2011	2012	2013	2014
nowozarejestrowane podmioty	54	51	48	31	40
wyrejestrowane podmioty	18	41	29	35	33

Liczba podmiotów gospodarczych w gminie utrzymuje tendencję wzrostową.

3.2. Przemysł, produkcja i handel

W gminie Sobków wśród podmiotów prowadzących działalność gospodarczą zdecydowanie przeważają małe podmioty (np. jednoosobowe lub rodzinne) zajmujące się głównie handlem i usługami. Są to najczęściej sklepy i hurtownie (spożywcze, materiałów budowlanych itp.), a także drobne zakłady produkcyjno-usługowe, jak warsztaty samochodowe, usługi remontowo-budowlane, itp. Średnich przedsiębiorstw, zakładów przemysłowych, jest niewiele. Na terenie gminy nie ma dużego przemysłu.

Jednym z przedsiębiorstw działających w gminie jest EGM Sp. z o.o. Kopalnia Wapieni "Wierzbica" (Wierzbica 37). Od roku 2006 ze złoża wydobywany jest surowiec skalny o bardzo wysokich parametrach chemicznych - zawartość węgla wapnia wynosi średnio ponad 98 %. Z surowca produkowany jest kamień wapienny do celów przemysłowych, kruszywo dla drogownictwa i do betonu oraz wapno nawozowe. W sąsiedztwie kopalni w 2013 roku uruchomiony został nowoczesny kompleks technologiczny do przeróbki kamienia wapiennego na wysokojakościowe wapienne produkty drobnoziarniste, przeznaczone dla przemysłu i rolnictwa.

Inne większe przedsiębiorstwa prywatne działające na terenie gminy to firmy:

- Z.U.H. TOMBET Tomasz Gwóźdź (Korytnica 10A) - firma branży inżynierskiej w zakresie wykonywania nawierzchni dróg, parkingów, boisk i terenów zielonych, zbiorników wodnych, rekultywacji i niwelacji terenu, wyburzania obiektów i innych usług maszynami budowlanymi,
- P.P. Metalbet M. Tarach, W. Tarach, E. Jagusztyn (Osowa 27) - produkcja instalacji i urządzeń grzewczych: podgrzewacze wody, zbiorniki solarne, kotły, piecokuchnie, naczynia wyrównawcze,
- Gospodarstwo Rolne Ferma Drobiu Waldemar Grabowski Zbigniew Olesiński (Sobków, ul. Długa 43) - chów i hodowla drobiu
- Gospodarstwo rybackie Tadeusz Kasperek (Korytnica) - stawy hodowlane: karp, szczupak, lin, amur, karaś (należy do Świętokrzyskiego Stowarzyszenia Producentów Ryb Żywionych Metodą Tradycyjną Ziarnami Zbóż - Świętokrzyski Karp Tradycyjny).

Podmiotem z otoczenia biznesu jest instytucja finansowa: Bank Spółdzielczy w Kielcach oddział w Sobkowie (ul. Kielecka 16) .

3.3. Rolnictwo i leśnictwo

Działalność rolnicza

Gmina Sobków jest gminą rolniczą, ok 58% jej powierzchni stanowią użytki rolne. Korzystne warunki dla rozwoju rolnictwa kształtują się dzięki rzeźbie terenu i łagodnemu klimatowi, niekorzystne za sprawą jakości gleb i kompleksów przydatności rolniczej.

W gminie zaznacza się duża różnorodność jakości gleb i ich przydatności rolniczej:

- w sołectwie Brzegi dominują kompleksy pszenney dobry i pszenney wadliwy, mniejsze powierzchnie zajmują również kompleksy żytni bardzo dobry, dobry i słaby,
- w sołectwie Brzeźno dominują kompleksy pszenney wadliwy i żytni słaby, pewne powierzchnie zajmują też kompleksy żytnio-łubinowy i pszenney dobry
- w sołectwie Miąsowa przeważają kompleksy pszenney dobry i wadliwy oraz żytni słaby,
- w sołectwach Osowa i Sokołów Dolny dominują kompleksy pszenney dobry i żytnio-łubinowy, występują również kompleksy zbożowo – pastewny mocny i słaby.

W gminie Sobków najwięcej jest gleb klasy IV (w gruntach ornym ok. 36%, w użytkach zielonych ok. 44%), oraz klasy V (w gruntach ornym i użytkach zielonych po ok. 32%). Bardzo mało jest gruntów klasy III (w gruntach ornym ok. 7%, w użytkach zielonych ok. 3%). Ogólny wskaźnik bonitacji gleb w gminie wynosi 54,5 pkt (w skali 120 pkt).

Grunty rolne w gminie Sobków zajmują powierzchnię ogółem 8 305,07 ha, w większości (85%) są to użytki rolne. Pod zasiewami znajduje się 73% gruntów rolnych.

Tabela 14. Użytkowanie gruntów (w ha) w gospodarstwach rolnych na terenie gminy Sobków w roku 2010 (GUS, Powszechny Spis Rolny, 2010)

Powierzchnia	Gospodarstwa rolne ogółem (ha)
grunty ogółem	8 305,07
użytki rolne ogółem	7 135,59
użytki rolne w dobrej kulturze	6 888,38
pod zasiewami	5 211,55
grunty ugorowane	251,61
uprawy trwałe	46,65
sady	45,96
ogrody przydomowe	30,28
łąki trwałe	1 239,35
pastwiska trwałe	108,94
pozostałe użytki rolne	247,21
las i grunty leśne	792,28
pozostałe grunty	377,20

Ogółem na terenie gminy Sobków jest 1 356 gospodarstw o łącznej powierzchni 8 305,07 ha. Najwięcej jest gospodarstw o powierzchni od 1 do 5 ha - stanowią one ponad 47% gospodarstw w gminie, gospodarstwa powyżej 5 ha stanowią 33 % gospodarstw (w tym gospodarstwa do 10 ha - ponad 70%, do 15 ha - ponad 16%, powyżej 15 ha - 12%).

Tabela 15. Struktura gospodarstw rolnych w gminie Sobków w roku 2010 (GUS, Powszechny Spis Rolny, 2010)

Wielkość gospodarstwa	Gospodarstwa ogółem		Gospodarstwa prowadzące działalność rolniczą	
	liczba	powierzchnia	liczba	powierzchnia
do 1 ha włącznie	259	162,53	176	129,75
1-5 ha	638	8 142,54	627	2 223,06
5-10 ha	324	2 557,84	323	3 552,52
10-15 ha	76	1 005,80	76	1 005,80
15 ha i powyżej	59	2 324,07	59	2 324,07
Ogółem	1 356	8 305,07	1 261	8 235,20

Tereny pod uprawami w gminie Sobków zajmują powierzchnię 5 211,55 ha, z czego ponad 86% powierzchni zajmują zasiewy zbóż. Wśród upraw zbożowych przeważają: pszenżyto ozime, pszenica ozima, jęczmień jary i żyto.

Tabela 16. Główne uprawy w gospodarstwach rolnych w gminie Sobków w roku 2010 (GUS, Powszechny Spis Rolny, 2010)

Rodzaj zasiewu	Gospodarstwa ogółem	
	liczba	powierzchnia
zboża ogółem	1 080	4 495,04
ziemniaki	658	186,89
rośliny przemysłowe	19	214,46
rośliny strączkowe i inne na ziarno	27	54,69
warzywa gruntowe	35	5,70
Ogółem	1 106	5 211,55

Dla rolnictwa w gminie znaczenie ma również hodowla zwierząt gospodarskich.

Tabela 17. Zwierzęta gospodarskie w gospodarstwach rolnych w gminie Sobków w roku 2010 (GUS, Powszechny Spis Rolny, 2010)

Rodzaj zwierząt gospodarskich	Liczba gospodarstw	Liczba zwierząt
bydło razem	462	2 259
trzoda chlewna	380	10 749
konie	42	105
drób ogółem	887	34 607

W gminie ziemie orne są nawożone, najczęściej zużywa się nawozów mineralnych - 80,6 kg/ha na ha i azotowych - 57 kg/ha. W dalszej kolejności są nawozy potasowe (11,5 kg/ha), fosforowe (11,2 kg/ha) i wapniowe (0,1 kg/ha).

Od 1 maja 2004 r. rolnicy korzystają ze wsparcia finansowego produkcji rolnej, inwestycji w rolnictwie, w przetwórstwie rolno-spożywczym oraz rozwoju obszarów wiejskich poprzez środki wypłacane przez Agencję Restrukturyzacji i Modernizacji Rolnictwa.

Gospodarka leśna

Lasy na terenie gminy Sobków są we władaniu Regionalnej Dyrekcji Lasów Państwowych poprzez Nadleśnictwo Jędrzejów. Lasy niepaństwowe nadzorowane są przez nadleśnictwa na zasadzie umów.

Tabela 18. Powierzchnia gruntów leśnych i lasów (w ha) w gminie Sobków pod względem własności w latach 2010-2014 (GUS, 2010-2014)

Wyszczególnienie	2010	2011	2012	2013	2014
Grunty leśne					
ogółem grunty leśne	3 210,9	3 220,9	3 250,9	3302,78	3 329,66
grunty leśne publiczne ogółem	1 915,9	1 912,9	1 907,9	1 904,9	1 910,66
grunty leśne prywatne	1 295,0	1 308,0	1 343,0	1 398,0	1419,0
Lasy					
ogółem lasy	3 173,5	3 185,6	3 213,6	3 265,48	3 292,44
las publiczne ogółem	1 878,5	1 875,6	1 870,6	1 867,48	1 873,44
las leśne prywatne	1 295,0	1 308,0	1 343,0	1 398,0	1 419,0

Gospodarka leśna nie odgrywa istotnej roli w gospodarce gminy. Drewno pozyskuje się z lasów prywatnych, są to ilości ok. 2 500 m³ grubizny. Odnowa zalesień odbywa się również w lasach prywatnych.

Tabela 19. Pozyskiwanie drewna i odnowa zalesień w lasach w gminie Sobków w latach 2010-2014 (GUS, 2010-2014)

Wyszczególnienie	2010	2011	2012	2013	2014
Pozyskiwanie drewna (grubizny) w m ³ z lasów prywatnych	1 056	1 956	2 707	2 625	2 480
Pozyskiwanie drewna (grubizny) w m ³ z lasów gminnych	15	20	25	-	-
Odnowienia i zalesienia w ha	11,9	5,1	-	1,3	1,6

Gospodarka leśna polega m.in. na wykonywaniu trzebieży wczesnej i późnej oraz wycinki sanitarnej.

4. Zagospodarowanie przestrzenne Gminy Sobków

4.1. Uwarunkowania zagospodarowania

Obowiązujące w gminie dokumenty zagospodarowanie przestrzennego

Gmina Sobków zgodnie z zapisami ustawy z dnia 27 marca 2003 roku o planowaniu i zagospodarowaniu przestrzennym (Dz. U. nr 80, poz. 717) posiada opracowane "Studium uwarunkowań i kierunków zagospodarowania przestrzennego Gminy Sobków", którego część tekstowa i część graficzna stanowią załączniki do Uchwały Nr XLI/358/2014 Rady Gminy Sobków z dnia 30 kwietnia 2014 r.

Podstawowe ustalenia „Studium...” obejmują kierunki zagospodarowania przestrzennego dla obszaru gminy w aspekcie: struktury przestrzennej, przeznaczania terenów pod konkretne funkcje, ochrony środowiska, rozwoju systemów komunikacji i infrastruktury technicznej, społecznej, kształtowaniu przestrzeni rolniczej.

Struktura przestrzenna

Tabela 20. Struktura użytkowania gruntów (w ha) w gminie Sobków w 2014 r.

Kierunki wykorzystania gruntu	Powierzchnia w ha
Powierzchnia gminy	14 413
Użytki rolne	10 040
Grunty leśne oraz zadrzewione i zakrzewione	3 419
Grunty pod wodami	140
Grunty zabudowane i zurbanizowane	645

Struktura przestrzenna gminy jest zróżnicowana, można w niej wyróżnić kilka obszarów funkcjonalnych:

- obszar o dominującej roli ośrodka gminnego w centrum gminy (sołectwo Sobków): skupia tereny zabudowy mieszkaniowej wielorodzinnej i jednorodzinnej z podstawowymi funkcjami usługowymi dla ludności i rolnictwa
- obszar o dominującej funkcji rolniczej (sołectwa: Brzeźno, Jawór Mięsowa, Lipa, Mokrsko Dolne, Mokrsko Górne, Nowe Kotlice, Osowa, Wólka Kawęcka) w zachodniej i południowo-wschodniej części gminy: preferowany do intensyfikacji produkcji rolnej i funkcji komplementarnych
- obszar o dominującej funkcji rolniczej z preferencjami do rozwoju funkcji rekreacyjnej w oparciu o istniejące i projektowane zasoby środowiska przyrodniczego i kulturowego (sołectwa: Mzurowa i Brzegi) we wschodniej części gminy
- obszar predysponowany do rozwoju wielofunkcyjnego w centrum gminy (sołectwa: Niziny, Staniowice)
- obszar wskazany do rozwoju wielofunkcyjnego z predyspozycjami do rozwoju wydobywania i przetwórstwa surowców mineralnych we wschodniej części gminy (sołectwa: Chomentów, Sokołów Dolny, Sokołów Górny, Wierzbica)
- obszar o dominującej funkcji rekreacyjnej na krańcach północnym i południowym gminy (sołectwa: Bizoręda, Choiny, Karsy, Korytnica, Stare Kotlice, Szczepanów, Żerniki).

Miejscowości w gminie rozlokowane są na całym obszarze w miarę równomiernie.

W granicach poszczególnych sołectw wyodrębnia się tereny istniejących i planowanych obszarów rozwoju osadnictwa, usług podstawowych, rolniczej przestrzeni produkcyjnej, funkcji prowadzenia działalności gospodarczej. Ważną część sołectw stanowią kompleksy leśne oraz tereny wartościowe przyrodniczo i krajobrazowo.

Sołectwa

Jednostkami administracyjnymi w gminie są sołectwa w liczbie 25.

Dane o sołectwach w gminie Sobków (Urząd Gminy w Sobkowie)

Sołectwo	Powierzchnia sołectwa (w ha)
Bizoręda	1 154,49
Brzegi	975,59
Brzeźno	477,57
Choiny	94,60
Chomentów	864,34
Jawór	307,44
Karsy	332,99
Korytnica	1 424,83
Lipa	471,38
Mięsowa	441,76
Mokrsko Dolne	444,22
Mokrsko Górne	407,73
Mzurowa	973,57
Niziny	118,25
Nowe Kotlice	498,21
Osowa	313,48
Sobków	1 037,97
Sokołów Dolny	479,28
Sokołów Górny	664,71
Staniowice	785,42
Stare Kotlice	481,37
Szczepanów	144,98
Wierzbica	587,56
Wólka Kawęcka	282,58
Żerniki	649,96

Największe przestrzennie (powyżej 1 000 ha) są sołectwa (w kolejności): Korytnica, Bizoręda i Sobków. Najmniejsze sołectwa - poniżej 400 ha - to: Choiny, Niziny, Szczepanów, Wólka Kawęcka, Jawór, Osowa, Karsy.

Najwięcej mieszkańców, poza miejscowością gminną Sobków, mają sołectwa: Korytnica, Mazurowa, Osowa i Brzegi.

4.2. Zabudowa Gminy

Zabudowa i budynki

Na rozmieszczenie terenów zabudowy mieszkalnej i niemieszkalnej na terenie gminy Sobków wpływ miały: sieć hydrograficzna obszaru, układ komunikacyjny, układ terenów leśnych.

Rozwój osadnictwa następował w kilku okresach, czego odzwierciedleniem są różne układy przestrzenne poszczególnych wsi.

Miejscowość gminna Sobków ma charakter zabudowy zwartej wielodrożnej w centrum, z charakterystycznym czworokątnym rynkiem. Układ jest zabytkowy, objęty jest ochroną konserwatorską. Wśród rozplanowania innych miejscowości przeważają sznurowe układy urbanistyczne tzw. ulicówki (wsie rozwijające się, po jednej lub obu stronach wzdłuż traktów, dróg) oraz układy wielodrożne. Zabudowa miejscowości jest zwarta w jej centrach i rozproszona na granicach. Część zabudowy stanowią luźne przysiółki.

W zabudowie gminy wyróżnia się:

- tereny zabudowy zagrodowej - mieszkaniowej wraz z zabudową gospodarczą związane z produkcją rolną, z towarzyszącymi usługami, w tym wytwórczości i rzemiosła, usługami agroturystycznymi,
- tereny zabudowy mieszkaniowej jednorodzinnej - zabudowa mieszkalna w formie wolnostojących budynków,
- zabudowa wielorodzinna reprezentowana jest przez budownictwo uspołecznione,
- budynki większe gabarytowo to m.in.: obiekty szkół, budynki administracji,
- tereny zabudowy rekreacji indywidualnej (letniskowej),
- tereny zabudowy produkcyjnej, rzemieślniczej i magazynowej.

Obiekty infrastruktury społecznej znajdują się w większych miejscowościach w gminie, są to obiekty administracji.

Zabudowa zagrodowa i jednorodzinna stanowi własność prywatną. Najwięcej nowych budynków jest w miejscowościach: Sobków, Miąsowa, Sokołów Dolny i Górny, Żerniki.

Zabudowa wielorodzinna występuje w miejscowościach:

- Brzeźno (1 budynek zakładowy, 5 mieszkań),
- Korytnica (3 budynki spółdzielni mieszkaniowej, 24 mieszkania),
- Sobków (2 bloki 2 spółdzielni mieszkaniowych, łącznie 36 mieszkań)
- Brzegi i Osowa (domy nauczyciela, po 1 budynku, każdy po 4 mieszkania)
- Miąsowa i Sobków (ośrodki zdrowia, po 1 budynku, w każdym po 2 mieszkania).

"Studium uwarunkowań i zagospodarowania przestrzennego gminy" nie przewiduje zasadniczych zmian w strukturze przestrzennej gminy. Obszar gminy będzie utrzymany jako sfera produkcji rolniczej. Na terenach rolnych zabudowa mieszkaniowa będzie ograniczona do pasm przy drogach o dominującej zabudowie zagrodowej lub do zabudowy zagrodowej rozproszonej. W innych przypadkach zabudowa kształtować się będzie jako rozszerzenie lub wypełnienie poszczególnych rozplanowań miejscowości. Dalszy rozwój osadnictwa na terenie gminy Sobków musi być podporządkowany dążeniu do tworzenia ładu przestrzennego lub jego poprawy a także ekonomicznego wykorzystania terenu. Ponadto powinien polegać na dążeniu do poprawy jakości życia mieszkańców, ochronie środowiska przyrodniczego i dóbr kultury.

Mieszkalnictwo

Dla poziomu życia ludności gminy ważne są również wskaźniki mieszkaniowe, tj.: powierzchnia lokalu, wyposażenie w instalacje techniczno-sanitarne, dostęp do infrastruktury technicznej.

Na terenie gminy jest łącznie 2 393 budynki mieszkalne (w zasobach osób prywatnych), 2 468 mieszkań, o przeciętnej powierzchni ponad 97,8m².

Tabela 21. Charakterystyka zasobów mieszkaniowych w gminie Sobków w latach 2010-2014 (GUS, 2010-2014)

Wyszczególnienie	Jednostka	2010	2011	2012	2013	2014
Budynki mieszkalne	szt.	2 396	2 357	2 372	2 379	2 393
Zasoby mieszkaniowe						
Mieszkania ogółem	szt.	2 412	2 426	2 442	2 451	2 468
Izby	szt.	10 505	10 599	10 701	10 766	10 867
Powierzchnia użytkowa mieszkań ogółem	m ²	233 016	235 181	237 419	238 985	241 330
Wyposażenie mieszkań w instalacje						
Wodociąg	szt.	2 039	2 054	2 071	2 081	2 098
Ustęp spłukiwany	szt.	1 883	1 898	1 945	1 925	1 942
Łazienka	szt.	1 814	1 829	1 846	1 857	1 874
Centralne ogrzewanie	szt.	1 592	1 607	1 624	1 636	1 653

Tabela 22. Wskaźniki zasobów mieszkaniowych w gminie Sobków w latach 2010-2014 (GUS, 2010-2014)

Wyszczególnienie	Jednostka	2010	2011	2012	2013	2014
Przeciętna powierzchnia użytkowa 1 mieszkania	m ²	96,6	96,6	97,2	97,5	97,8
Przeciętna powierzchnia użytkowa na 1 osobę	m ²	27,6	27,8	27,9	28,1	28,3
Liczba mieszkań na 1000 mieszkańców	-	286,2	287,1	287,5	287,7	289,1

W wyposażeniu mieszkań 85% posiada wodociąg, niemal 76% łazienkę, około 67% centralne ogrzewanie.

Przeciętna powierzchnia użytkowa jednego mieszkania w gminie wynosi 97,8 m² – w porównaniu średnia wielkość mieszkania w powiecie jędrzejowskim wynosi 78,1 m², w województwie świętokrzyskim 73,9². Przeciętna powierzchnia użytkowa mieszkania na 1 osobę w gminie wynosi 28,3m², w powiecie – 26,4m², a w województwie – 25,5m².

Z okresem wzniesienia budynku mieszkalnego wiąże się zarówno rodzaj stosowanych materiałów budowlanych, stan techniczny budynku oraz przeciętna wielkość powierzchni użytkowej. Ruch budowlany na terenie gminy, biorąc pod uwagę okres 2002-2012, kształtuje się na poziomie ok. 17 mieszkań na rok i dotyczy budynków nowych, jak również po rozbudowie. Nowe mieszkania realizowane są w szczególności w ramach budownictwa indywidualnego i charakteryzują się wyższym standardem zamieszkania.

Jakość i komfort zamieszkania z roku na rok ulega stopniowej poprawie, co wynika w głównej mierze z podwyższania stanu technicznego budynków już istniejących (podczas remontów i termomodernizacji) oraz budowy nowych. Zmiany średniej powierzchni

użytkowej mieszkania świadczą o zaspokajaniu potrzeb mieszkaniowych w poszczególnych okresach.

4.3. Wartościowe elementy zagospodarowania Gminy Sobków

Zabytki nieruchome

Na terenie gminy Sobków znajdują się zabytki architektoniczne nieruchome wpisane do rejestru zabytków województwa świętokrzyskiego:

✓	Brzegi - założenie pofolwarczne (dwór, park, sad, dziedziniec)	A.149/1-4
✓	Chomentów - zespół kościoła parafialnego p.w. św. Marii Magdaleny (kościół, dzwonnica)	A.150/1-2
✓	Korytnica - zespół kościoła parafialnego p.w. św. Filipa (kościół, dzwonnica)	A.151/1-2
✓	Nowe Kotlice - park	A.152
✓	Lipa - park	A.153
✓	Mokrsko Dolne - kościół parafialny pw. Wniebowzięcia NMP	A.154
✓	Mokrsko Dolne - cmentarz parafialny	A.155
✓	Mokrsko Dolne - założenie podworskie	A. 156
✓	Mokrsko Górne - ruiny zamku z końca XV w. wraz z otaczającym go terenem	A.157/1-2
✓	Sobków - zespół kościoła parafialnego p.w. św. Stanisława (kościół, dzwonnica)	A.158/1-2
✓	Sobków - zespół pałacowy z fortalicją (ruiny, zabudowania gospodarcze, pozostałości ogrodzenia majdanu zamkowego z basztami, brama wjazdowa)	A.159/1-4
✓	Sobków - cmentarz żydowski	A.160

Najbardziej okazałym zabytkiem architektonicznym jest fortalicja sobkowska, wzniesiona na lewym brzegu rzeki w latach 1560–1570 przez Stanisława Sobka. Mury obwodowe mają kształt nieregularnego prostokąta z basztami w narożach, znajdują się w nich zabudowania gospodarcze. W obrębie murów znajduje się obszerny majdan z centralnie ulokowanym pierwotnym zamkiem Sobkowskich, następnie wczesnoklasycystycznym pałacem Szaniawskich z roku 1767 według projektu Francesco Placidiego - obecnie ruiny.

Rysunek 8. Fortalicja sobkowska (zdjęcia własne)



Pozostałe zabytki architektoniczne w gminie to głównie kościoły i związane z nimi obiekty na terenie przyległym.

Rysunek 9. Zabytki architektoniczne gminy Sobków



Kościół w Sobkowie



Kościół w Mokrsku Dolnym



Ruiny zamku w Mokrsku Górnym



Kościół w Chomentowie

(zdjęcia

https://pl.wikipedia.org/wiki/Wikipedia:Wiki_Lubi_Zabytki/%C5%9Bwi%C4%99tokrzyskie/powiat_j%C4%99drzejowski/gmina_Sobk%C3%B3w)

W Mokrsku Górnym zachowały się pozostałości po późnogotyckim zamku z XVI wieku wraz z otaczającym terenem posiadającym znaczne wartości archeologiczne. Budowla, w stylu rezydencji włoskich, była czterokondygnacyjna, z wieżą bramną i dziedzińcem, otoczona murem obronnym i fosą.

W gminie poza zabytkami wpisanymi do rejestru, znajdują się również inne obiekty o walorach architektonicznych, tradycyjnych dla regionu. Są to obiekty: zespoły dworskie, budynki mieszkalne, kaplice, cmentarze parafii rzymsko-katolickich oraz judaika.

Jedynym pozostałym śladem po kulturze żydowskiej na terenie gminy Sobków jest cmentarz (w południowo-wschodniej części miejscowości gminnej). Zachowały się fragmenty macew z piaskowca i chęcińskich zlepieńców.

Rysunek 10. Pozostałości cmentarza żydowskiego w Sobkowie



(zdjęcie:

https://pl.wikipedia.org/wiki/Wikipedia:Wiki_Lubi_Zabytki/%C5%9Bwi%C4%99tokrzyskie/powiat_j%C4%99drzejowski/gmina_Sobk%C3%B3w)

Archeologia

Na obszarze gminy Sobków występują liczne stanowiska archeologiczne, największe ich skupiska dotyczą rejonu miejscowości w pobliżu dolin Białej Nidy i Nidy, tj.: Bizorędy, Brzegi, Choiny, Korytnica i Żerniki. Stanowiska archeologiczne gminy obejmują obszary archeologicznego zjednoczenia Polski o numerach AZP: 87-60, 87-61, 88-59, 88-60, 89-61, 88-62, 89-60, 89-61-89-62, 90-61, 090-62. Do rejestru zabytków architektonicznych województwa świętokrzyskiego z terenu gminy Sobków wpisane są:

✓	Mokrsko Dolne - grodzisko (AZP 89-61, nr stanowiska 1/10) pow. 6,9 ha	496/87
✓	Mokrsko Górne - ruiny zamku (AZP 89-61, nr stanowiska 1/16) pow. 6,9 ha	820/87

Stanowisko w Mokrsku Dolnym stanowi relikwiant rezydencji obronnej z fragmentem fosy z II połowy XIII w. Stanowisko w Mokrsku Górnym to ruiny zamku położonego na sztucznym wzniesieniu otoczonym fosą i wałem ziemnym. Jest to przykład budownictwa obronno-rezydencjonalnego z XIV w.

Pozostałe stanowiska archeologiczne w gminie reprezentują epoki kamienia, w tym neolitu do epoki żelaza i znajdują się w miejscowościach: Choiny, Kotlice Stare, Sobków, Sokołów Górny, Wólka Kawęcka, Żerniki.

Miejsca Pamięci Narodowej

- ✓ Brzegi - Mogiły Żołnierzy 1914-1915
- ✓ Miąsowa - pomnik Pomordowanych za Wolność i Ludową Ojczyznę
- ✓ Mzurowa - Cmentarz wojenny 1914-1915
- ✓ Osowa - Miejsce Pamięci Ofiar II Wojny Światowej
- ✓ Sobków - grób powstańca Gustawa Świerczyńskiego na cmentarzu parafialnym
- ✓ Sobków - symboliczny grób lotnika na cmentarzu parafialnym
- ✓ Sokołów Dolny - cmentarz wojenny 1914-1915

Rysunek 11. Miejsce Pamięci Narodowej w Brzegach



(zdjęcie: <http://www.malogoszcz.republika.pl/brzegi.html>)

5. Charakterystyka infrastruktury technicznej Gminy Sobków

5.1. Infrastruktura komunikacyjna

Infrastruktura drogowa

Oś komunikacyjną gminy stanowią: droga krajowa i drogi powiatowe. Przebiegająca przez gminę droga krajowa nr 7 umożliwia połączenia regionalne i ponadregionalne.

Tabela 23. Sieć komunikacyjna w gminie Sobków (Urząd Gminy w Sobkowie)

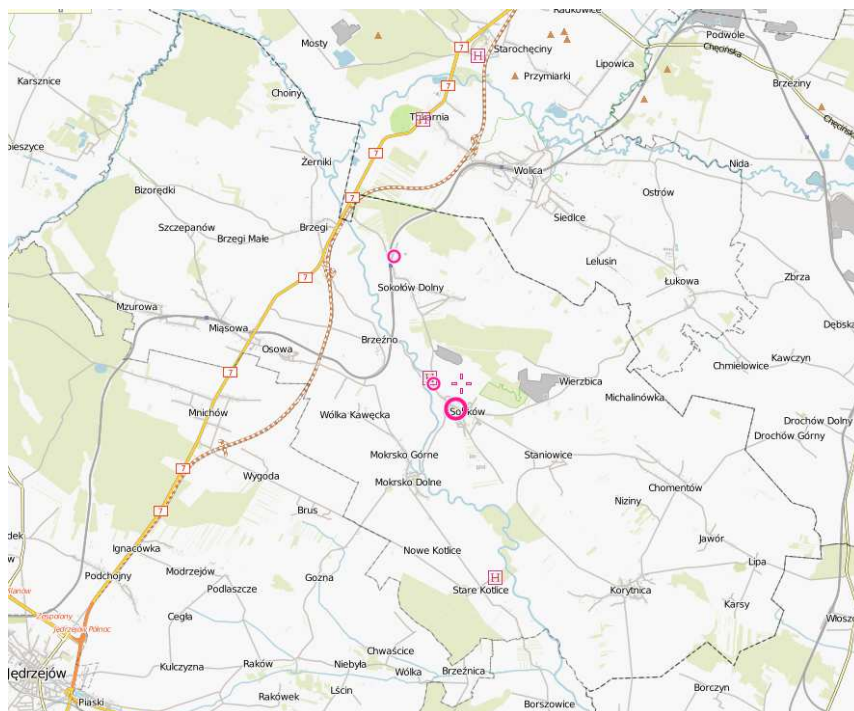
Numer drogi	Nazwa drogi	Długość drogi w gminie (km)
Drogi krajowe i międzynarodowe		
nr 7	Gdańsk - Warszawa - Kraków - Chyżne	4,4
Drogi powiatowe		
0151 T	granica gminy - Mzurowa - Miąsowa - droga powiatowa nr 0152 T	73,0
0152 T	granica gminy - Bizoręda - Szczepanów - Miąsowa - droga krajowa nr 7	
0153 T	droga powiatowa nr 0152 t - Szczepanów - Brzegi	
0154 T	granica powiatu kieleckiego - Mosty - Choiny - Żerniki - Brzegi - droga powiatowa nr 0153 T	
0155 T	droga krajowa nr 7 - Brzegi - Sokołów Dolny - Sobków - Staniowice - Chomentów - Jawór - Lipa - granica powiatu pińczowskiego	
0156 T	droga powiatowa nr 0155 T - Sobków - Wierzbica Górna - Feliksówka - gr. powiatu kieleckiego	
0157 T	droga powiatowa 0155 T - Chomentów - Korytnica - granica gminy	
0158 T	droga krajowa nr 7 - Mnichów - Smyków - Mokrsko Dolne - Kotlice - granica gminy	
0160 T	granica gminy - Mokrsko Dolne - Sobków - droga powiatowa nr 0155 T	
0269 T	droga powiatowa nr 0155 T - Sokołów Dolny - Sokołów Górny - granica powiatu kieleckiego	
0388 T	granica powiatu kieleckiego - Chomentów - droga powiatowa nr 0389 T	
0389 T	granica powiatu kieleckiego - Chomentów - droga powiatowa nr 0155 T	
Drogi gminne		
383001T	Osowa - Piaski - Mokrsko Górne	4,757
383002T	Brzegi - Brzeźno - Wólka Kawęcka	7,855
383003T	Bizoręda - Brzegi	3,500
383004T	Feliksów - Michalinówka - Chomentów	4,090
383005T	Korytnica - Lipa	2,900
383006T	Antoniów - Nowe Kotlice	3,175
383007T	Stare Kotlice - Brzeźnica	0,928
383008T	Nowe Kotlice	0,686
383009T	droga krajowa nr 7 - Brzeźno	3,140
383010T	Sobków - Korytnica	5,400
383011T	Wierzbica - Kamieniołom - Sobków	4,550
383012T	Sokołów Górny	0,890
383013T	Niziny - Staniowice	4,220
383014T	Mzurowa - Bizoręda	3,615

Strategia Rozwoju Gminy Sobków na lata 2016-2024

383015T	Saniowice - Wierzbica	1,880
383016T	Gajówka - Sokołów Górny	3,500
383033T	Sokołów Górny nr 161	0,777
	Sobków - ulice: Pl. Wolności, 11 Listopada, Długa, Targowa, Leśna, Boczna, Krzywa, Krótka, Łąkowa, Piaskowa, Południowa, Polna, Sadowa, Źródłowa, Sportowa, Spacerowa	5,604

W gminie jest ogółem 4,4 km dróg krajowych, 73 km dróg powiatowych oraz 61,467 km dróg gminnych. Powyższą sieć dróg publicznych uzupełniają pozostałe drogi wewnętrzne poszczególnych miejscowości.

Rysunek 12. Sieć komunikacyjna w gminie Sobków (źródło: szukacz.pl)



Infrastruktura kolejowa

Przez teren gminy przebiega linia kolejowa o znaczeniu krajowym Kraków - Warszawa. Jest to linia normalnotorowa, dwutorowa, zelektryfikowana. W miejscowościach Miąsowa i Sokołów Dolny znajdują się dwa przystanki do obsługi lokalnego ruchu pasażerskiego. W Sokołowie znajduje się - w chwili obecnej nieużytkowana - bocznicą kolejowa do kopalni surowców.

5.2. Infrastruktura sieciowa

Gospodarka wodno-kanalizacyjna

Długość sieci wodociągowej (na koniec 2014 r.) w gminie wynosiła 99,7 km, do sieci przyłączone są 2 304 gospodarstwa.

Strategia Rozwoju Gminy Sobków na lata 2016-2024

Tabela 24. Stan sieci wodociągowej i zużycie wody w latach 2010-2014 w gminie Sobków (GUS, 2010-2014)

Wyszczególnienie	Jednostka	2010	2011	2012	2013	2014
Długość sieci wodociągowej rozdzielczej	km	84,3	84,3	99,5	99,5	99,7
Liczba gospodarstw przyłączonych do siec	szt.	2 155	2 186	2 229	2 268	2 304
Eksploatacja sieci – gospodarstwa domowe	dm ³	159,1	146,9	151,1	150,6	177,5
Zużycie wody w gospodarstwach domowych na 1 mieszkańca	m ³	18,9	17,4	17,8	17,7	20,8

Podstawą systemu wodociągowania gminy są studnie głębinowe i wodociągi: Brzegi, Chomentów, Gajówka, Korytnica, Mzurowa, Niziny, Sobków, Sokołów Górny, Wierzbica. W gminie są dwie stacje uzdatniania wody, znajdują się one w miejscowościach Niziny i Wierzbica.

Tabela 25. Charakterystyka wodociągów w gminie Sobków (Urząd Gminy w Sobkowie)

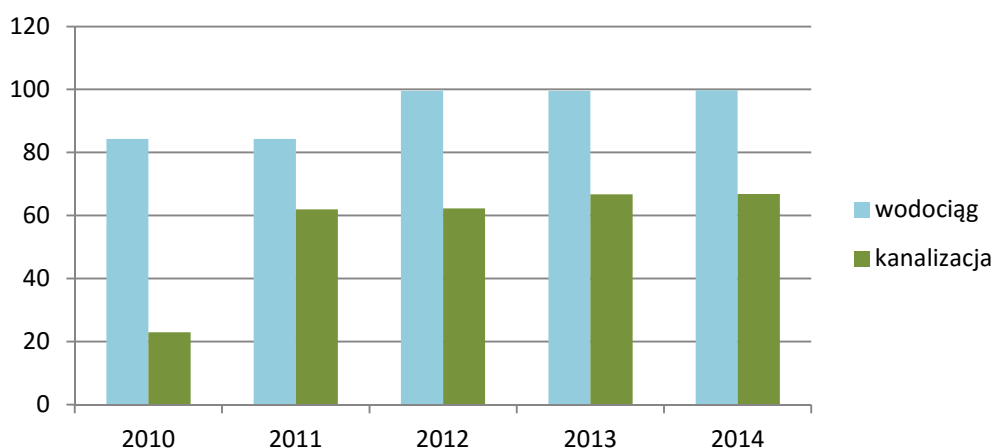
Nazwa wodociągu	Zaopatrywane miejscowości	Pobór ze studni m ³ /h	Zasoby dyspozycyjne dla ujęcia m ³ /h
Brzegi	Bizoręda, Brzegi, Szczepanów, Żerniki	28	28
Chomentów	Chomentów	zasadnicza - 30 awaryjna - 29	30,38
Gajówka	przysiółek Wierzbicy	4	4
Korytnica	Korytnica	zasadnicza - 99,2 awaryjna - 32,3	99,2
Mzurowa	Osowa, Mięsowa, Mzurowa	zasadnicza - 40 awaryjna - 21	40
Niziny	Niziny	15	52
Sobków	Brzeźno, Mokrsko Dolnie i Górne, Nowe i Stare Kotlice Sobków, Staniowice, Wólka Kawęcka	zasadnicza - 105 awaryjna - 92	105
Sokołów Górny	Sokołów Dolny i Górny	zasadnicza - 12 awaryjna - 3	15
Wierzbica	Wierzbica Górna	15	10

Długość sieci kanalizacyjnej (na koniec 2014 r.) w gminie wynosiła 66,8 km, do sieci przyłączonych jest 1 098 gospodarstw.

Tabela 26. Stan sieci kanalizacyjnej i ilość odprowadzanych ścieków komunalnych w latach 2010-2014 w gminie Sobków (GUS, 2010-2014)

Wyszczególnienie	Jednostka	2010	2011	2012	2013	2014
Długość sieci kanalizacyjnej rozdzielczej	km	23,0	62,0	62,3	66,7	66,8
Liczba gospodarstw przyłączonych do sieci*	szt.	586	964	968	1 014	1 098
Liczba ludności korzystająca z sieci	osoby	2 536	3 522	3 549	3 652	3 826
Ilość odprowadzanych ścieków	dam ³	51	68	77	85	82

Wykres 10. Stan sieci wodociągowej i kanalizacyjnej w gminie Sobków w latach 2010-2014



Na terenie gminy sieć kanalizacji sanitarnej obsługiwana jest przez oczyszczalnię ścieków komunalnych w Sobkowie. Oczyszczalnia mechaniczno-biologiczna typu SBR ma przepustowość 300 m³/dobę, oddana do użytku w 2006 r.

Na terenie gminy, gdzie nie ma sieci kanalizacyjnej, mieszkańcy korzystają z bezodpływowych zbiorników przydomowych na nieczystości płynne - obecnie 441 szt. (GUS, 2014) lub oczyszczalni przydomowych - 27 sztuk w gminie (GUS, 2014). Nieczystości ciekłe są wywożone do oczyszczalni na indywidualne zgłoszenie mieszkańców.

Do punktu zlewnego oczyszczalni ścieków w Sobkowie w roku 2014 trafiło 370m³ nieczystości płynnych ze zbiorników bezodpływowych. Drugi punkt zlewny funkcjonuje przy oczyszczalni ścieków w Skroniowie (gm. Jędrzejów), gdzie z terenu gminy Sobków w roku 2014 dowieziono łącznie 501,5m³ nieczystości ciekłych.

Obecnie na terenie gminy Sobków nie funkcjonuje sieć kanalizacji deszczowej.

Energia elektryczna

Gmina Sobków jest w pełni zelektryfikowana. Przez teren gminy przebiega linia przesyłowa 110 kV biegnącą na trasie Jędrzejów - Wolica. Energia elektryczna dostarczana jest na teren gminy magistralnymi napowietrznymi liniami 15 kV, wyprowadzonymi z Głównych Punktów Zasilania: GPZ "Jędrzejów" i GPZ "Wolica". Niektóre miejscowości gminy zasilane są z innych linii przebiegających w sąsiedztwie:

- miejscowości: Gajówka, Karsy, Jawor, Lipa, Małanówka - z linii 15 kV relacji GPZ "Kije" - GPZ "Wolica"
- miejscowości Bizoręda i Bizoręda Działki z odgałęzienia linii 15 kV relacji Jędrzejów - Małogoszcz.

Dla dostarczenia energii elektrycznej dla poszczególnych odbiorców służy terenowa sieć elektroenergetyczna 15 kV z lokalnymi stacjami transformatorowymi 15/4kV (łącznie 63 stacje transformatorowe) oraz linie NN.

Zaopatrzenie w paliwa gazowe

Gmina Sobków nie jest zgazyfikowana. W jej sąsiedztwie przebiega trasa gazociągu Busko-Zdrój - Włoszczowa, z którego jest możliwe tworzenie sieci. Mieszkańcy gminy korzystają do celów kuchennych z gazu propan-butan w 11-kg butlach. Jest to forma bardzo rozpowszechniona, ze względu na dostępność punktów wymiany. W gminie istnieją pojedyncze instalacje na gaz propan w butlach przydomowych w indywidualnych gospodarstwach domowych wykorzystywane do celów grzewczych.

5.3. Pozostałe elementy infrastruktury technicznej

Ciepłownictwo

Źródłem energii do ogrzewania pomieszczeń w gminie Sobków są paleniska piecowe, a głównym czynnikiem grzewczym jest węgiel oraz inne produkty węgl pochodne, czasem olej opałowy lub gaz płynny (propan).

W budynkach mieszkalnych działają instalacje centralnego ogrzewania, a do celów kulinarnych wykorzystywane są paleniska kuchenne, kuchnie na propon-butan, kuchnie elektryczne, czasem do podgrzania wody uzupełniająco termy elektryczne.

Większe urządzenia energetyczne spalania paliw działają w kotłowniach w budynkach użyteczności publicznej.

Tabela 27. Kotłownie w budynkach użyteczności publicznej w gminie Sobków (Urząd Gminy w Sobkowie)

Budynek	Rodzaj paliwa w kotłowni	Zużycie ciepła (GJ)
Urząd Gminy w Sobkowie	węgiel (ekogroszek)	783,36
Gminny Ośrodek Pomocy Społecznej w Sobkowie	węgiel	163,20
Wodociągi Gminne w Sobkowie	węgiel	68,82
Gminny Zakład Opieki Zdrowotnej w Sobkowie	węgiel	1334,16
Zespół Obsługi Ekonomiczno - Administracyjnej Oświaty w Sobkowie	olej opałowy	brak danych
Zespół Placówek Oświatowych w Korytnicy	węgiel	408,00
Zespół Placówek Oświatowych w Miąsowej	olej opałowy	499,80
Zespół Placówek Oświatowych w Mokrsku Dolnym	olej opałowy	375,00
Szkoła Podstawowa w Chomentowie	węgiel (miał)	299,20
Szkoła Podstawowa w Lipie	węgiel	435,20
Szkoła Podstawowa w Sokołowie Dolnym	węgiel (miał)	489,60
Przedszkole Samorządowe w Sobkowie Szkoła Podstawowa w Sobkowie Gimnazjum Publiczne im. Jana Pawła II w Sobkowie	olej opałowy	841,02
Szkoła Podstawowa w Sobkowie Filia w Stanowicach	węgiel (miał)	383,52
Przedszkole Samorządowe w Miąsowej	węgiel (ekogroszek)	85,68
Gminna Biblioteka Publiczna w Sobkowie Filia w Chomentowie	węgiel	brak danych
Gminna Biblioteka Publiczna w Sobkowie Filia w Miąsowej	węgiel	brak danych
Świetlica Wiejska w Brzeźnie	drewno	40,00
Świetlica Wiejska w Bizorzędzie	węgiel	21,76
Świetlica Wiejska w Chomentowie	węgiel (ekogroszek)	95,20
Świetlica Wiejska w Jaworze	drewno	50,00

Strategia Rozwoju Gminy Sobków na lata 2016-2024

Świetlica Wiejska w Karsach	węgiel	10,88
Świetlica Wiejska w Lipie	drewno	50,00
Świetlica Wiejska w Miąsowej	węgiel	brak danych
Świetlica Wiejska w Mzurowej	drewno	40,00
Świetlica Wiejska w Sobkowie	węgiel	81,60
Świetlica Wiejska w Sokołowie Górnym	drewno	40,00
Świetlica Wiejska w Sokołowie Dolnym	węgiel	24,48
Świetlica Wiejska w Starych Kotlicach	węgiel	19,04
Świetlica Wiejska w Wólce Kawęckiej	węgiel	13,60
Świetlica Wiejska w Stanowicach	drewno	40,00
Ochotnicza Straż Pożarna w Brzegach	drewno	20,00
Ochotnicza Straż Pożarna w Mokrsku Dolnym	ogrzewanie elektryczne	brak danych
Ochotnicza Straż Pożarna w Sokołowie Dużym	drewno	20,00
Ochotnicza Straż Pożarna w Żernikach	drewno	20,00

W niektórych obiektach przeprowadzono modernizację urządzeń grzewczych poprzez wprowadzenie nowocześniejszych, bardziej ekologicznych pieców oraz wprowadzeniu oleju opałowego jako czynnika grzewczego.

Wykorzystanie energii odnawialnej

W miejscowości Chomentów w 2012 roku oddano do użytku instalację wykorzystującą siłę wiatru do produkcji energii o wysokości powyżej 30 m, moc siłowni wynosi do 800 kW. W pojedynczych gospodarstwach domowych w gminie zainstalowane są instalacje solarne wykorzystywane do ogrzania wody użytkowej.

Telekomunikacja i Internet

W gminie Sobków dostępność telefonii stacjonarnej nie stwarza problemów. Przekazniki wszystkich operatorów sieci komórkowych znajdują się w miejscowościach: Brzegi, Brzeźno, Sobków (2 sztuki) i Staniowice.

Usługi internetowe dostarczane są siecią kablową, na bazie telefonii stacjonarnej oraz bezprzewodowo. Istnieje potrzeba rozbudowy sieci światłowodowej.

4.3. Gospodarka odpadami

Gospodarka odpadami komunalnymi

Nowe przepisy nakładają na gminę obowiązek selektywnego zbierania odpadów komunalnych w celu osiągnięcia odpowiednich poziomów recyklingu. Taki system gospodarowania odpadami komunalnymi zaczął funkcjonować w gminie Sobków od 1 lipca 2013 roku.

Obecnie gmina Sobków należy do Regionu 3 według podziału w "Planie gospodarki odpadami dla województwa świętokrzyskiego" na lata 2012-2018, w związku z czym odpady, wytworzone na jej terenie, przewożone są Regionalnego Zakładu Zagospodarowania Odpadów we Włoszczowie. W ramach RZZO działa: składowisko odpadów, sortownia odpadów zmieszanych, kompostownia odpadów.

Tabela 28. Regionalne instalacje do przetwarzania odpadów komunalnych w regionie 3 (Planu gospodarki odpadami dla województwa świętokrzyskiego 2012-2018)

Rodzaj regionalnej instalacji	Nazwa i adres zarządzającego instalacją	Nazwa i adres instalacji
instalacje podstawowej obsługi regionu 3		
Instalacja do mechaniczno- biologicznego przetwarzania zmieszanych odpadów komunalnych	Przedsiębiorstwo Gospodarki Komunalnej i Mieszkaniowej sp.z.o.o. we Włoszczowie ul. Sienkiewicza 31 29-100 Włoszczowa	RZZO Włoszczowa ul. Przedborska 29-100 Włoszczowa
Instalacja do przetwarzania selektywnie zebranych odpadów zielonych i innych bioodpadów		
Instalacja do składowania odpadów		
instalacje przewidziane do zastępczej obsługi regionu 3		
w razie mechanicznego rozdzielenia strumienia odpadów tj. rozdrabniania, przesiewania, sortowania, klasyfikacji czy separacji	Tadeusz Cieślak PPUH "Tamax" ul. Dworcowa 46 28-340 Sędziszów	ul. Sportowa 2 28-340 Sędziszów
	"EKOM" Maciejczyk Sp. J. ul. Paderewskiego 18 25-004 Kielce	Sielec Biskupi 28-530 Skalbmierz ul. Zakładowa 29 26-052 Nowiny
w przypadku gdy regionalna instalacja uległa awarii lub nie może przyjmować odpadów z innych przyczyn	Kopalnia Granitu „Kamienna Góra” Sp. z o.o., Micigózd, ul. Częstochowska 6 26-065 Piekoszów	Przededworze 26-020 Chmielnik

System zbiórki odpadów komunalnych w gminie opiera się na zbiórce odpadów niesegregowanych (zmieszanych) oraz segregowanych, w podziale na:

- worek koloru niebieskiego - papier, tektura, kartony,
- worek koloru żółtego puste butelki plastikowe typu PET, opakowania plastikowe po żywności, folie i torebki z tworzywa sztucznych, kartony po mleku i sokach, puszki po napojach i konserwy,
- worek koloru zielonego - butelki i słoiki szklane,
- worek koloru brązowego - resztki żywności, obierki, skoszona trawa, chwasty, drobne gałęzie, liście,
- worek koloru szarego - odpady, których nie można zakwalifikować do powyższych frakcji, styropian, odpady higieniczne, lustra, porcelana.

Odpady zmieszane i segregowane są odbierane co 4 tygodnie i przekazywane do określonych instalacji.

Mieszkańcy mogą dostarczać odpady komunalne, takie jak: przeterminowane leki, zużyte baterie i akumulatory, popiół, tworzywa sztuczne, opakowania wielomateriałowe do Punktu Selektywnego Zbierania Odpadów Komunalnych w Sobkowie (przy oczyszczalni ścieków).

Strategia Rozwoju Gminy Sobków na lata 2016-2024

Tabela 29. Odpady zbierane w gminie Sobków w roku 2014 (Urząd Gminy w Sobkowie)

Instalacja docelowa	Rodzaj	Ilość w Mg roku 2014
RZZO Włoszczowa	zmieszane odpady komunalne	815,08
	inne odpady po mechanicznej obróbce odpadów	2,37
sortowania "Tamax" Sędziszów	opakowanie z tektury i papieru	21,7
	opakowania z metalu	0,1
	opakowanie ze szkła	51,2
	opakowania z tworzyśz sztucznych	36,0
"EKOM" Maciejczyk Sp. J. Nowiny	opakowanie z tektury i papieru	20,7
	opakowania z tworzyśz sztucznych	44,9
	opakowanie ze szkła	76,0
	odpady wielkogabarytowe	6,5
Składowisko odpadów komunalnych w Potoku Małym, Jędrzejów	odpady ulegające biodegradacji	27,7

W gminie Sobków w roku 2013 ogółem zebrano w 58,9 Mg odpadów segregowanych i 419,2 Mg odpadów zmieszanych, natomiast w roku 2014 ogółem zebrano w 284,80 Mg odpadów segregowanych i 815,08 Mg odpadów zmieszanych. Rok 2014 jest pierwszym pełnym rocznikiem funkcjonowania systemu odpadami po wprowadzeniu opłat za wytwarzane odpady komunalne w przeliczeniu na mieszkańca.

Tabela 30. Osiągnięte poziomy recyklingu odpadów w gminie Sobków w latach 2013-2014 w % (Urząd Gminy w Sobkowie)

Wyszczególnienie	2013	2014
Osiągnięty poziom ograniczenia masy odpadów komunalnych ulegających biodegradacji kierowanych do składowania	13,74	36,03
Poziom recyklingu, przygotowania do ponownego użycia papieru, metali, tworzyw sztucznych i szkła:	12,90	52,39

Gmina Sobków posiada "Program usuwania azbestu i wyrobów zawierających azbest", zgodnie z którym dofinansowuje demontaż i odbiór od właścicieli azbestu.

Tabela 31. Ilość azbestu i wyrobów zawierających azbest w m² zdemontowanych w gminie Sobków w latach 2012-2015 (Urząd Gminy w Sobkowie)

Wyszczególnienie	2012	2013	2014	2015
Ilość zebranych wyrobów azbestowych w m ²	11 752	7 891	11 139	10 740

6. Charakterystyka środowiska przyrodniczego Gminy Sobków

6.1. Podstawowe cechy środowiska przyrodniczego Gminy Sobków

Ukształtowanie powierzchni, geomorfologia i geologia

Gmina Sobków, zgodnie z podziałem fizyczno - geograficznym J. Kondrackiego, leży na terenie prowincji Wyżyny Małopolskiej (342) na styku makroregionów: Niecka Nidziańska (342.2) i Wyżyna Kielecka (342.3). W obręb gminy wchodzi mezoregiony: Płaskowyż Jędrzejowski i Dolina Nidy (należące do Niecki Nidziańskiej) oraz Podgórze Szydłowskie (leżące na Wyżynie Kieleckiej).

Płaskowyż Jędrzejowski obejmuje zachodnią część gminy, ogranicza go od północy i zachodu dolina rzeki Białej Nidy, a ze wschodu dolina rzeki Nidy. Występują wzniesienia zbudowane z warstw jury i kredy oraz w dolinach - czwartorzędu. Wzniesienia w widłach rzek stanowią przedłużenie Pasma Przedborsko - Małogoskiego (Wzgórza Wilkomijskie). Wierzchowinowe partie wzgórz osiągają wysokości rzędu 270 m n.p.m.

Dolina Nidy przecina obszar gminy pasem o szerokość od 750 m do 3,0 km w kierunku północny- wschód południowy-zachód. Obszar ten tworzą doliny rzek: Nidy, Białej Nidy, Łososiny, Hutki. Dolina posiada płaskie, podmokłe dno, podlegające okresowym zalewom, które pokrywają mady - występują na nich łąki i pastwiska.

Pogórze Szydłowskie obejmuje tereny znajdujące się na wschód od doliny Nidy. Występują tutaj wzniesienia zbudowane z wapieni jurajskich, na południu również z margli i wapieni kredowych. Obszar charakteryzuje się urozmaiconą rzeźbą, z obszarami o spadkach przekraczających 12 %.

W gminie znajdują się punkty widokowe, które mają panoramę na bieg rzeki Nid. Są to: punkt widokowy na Międzygóry i wzgórze nad Żernikami.

Gleby

Gmina Sobków, według regionalizacji przyrodniczo - glebowej woj. świętokrzyskiego, położona jest w dwóch regionach glebowo - rolniczych. Ponad 75 % terenów rolnych gminy położone jest w Regionie Chęcińskim (stanowiącego południowe, wapienne obrzeże Gór Świętokrzyskich), pozostałe tereny w Regionie Jędrzejowskim (miejscowości: Kotlice Kolonia, Kotlice, Mokrsko Dolne, oraz południowe tereny wsi: Osowa, Miąsowa i Mzurowa).

W Regionie Chęcińskim dominują suche gleby piaskowe przemieszane z wapieniami. Na wychodniach wapieni wykształciły się rędziny gorszej jakości. W skład tego obszaru wchodzi także część mezoregionu „Dolina Nidy”, którego gleby zaliczane są do hydromorficznych - wytworzonych w warunkach stałego, nadmiernego uwilgotnienia. Region ten ma niewielkie możliwości intensyfikacji gospodarki rolnej.

W Regionie Jędrzejowskim dominują urodzajne rędziny kredowe i obok nich gleby wytworzone z piasków. Warunki wodne w glebach można są średnio korzystne. W tym regionie gospodarka rolna posiada sprzyjające warunki do uprawy zbóż (pszenicy i jęczmienia), roślin motylkowych oraz gospodarki paszowej (w dolinie Nidy).

Warunki klimatyczne

Według podziału Polski na dzielnice rolniczo-klimatyczne gmina Sobków położona jest w Małopolskim Regionie Klimatycznym. Jest to klimat korzystny dla rozwoju rolnictwa. Długość okresu wegetacyjnego wynosi 210-220 dni. Dzielnica klimatyczna częstochowsko-kielecka jest stosunkowo ciepła i niezbyt wilgotna. Dominujący wpływ na kształtowanie elementów klimatu na analizowanym obszarze mają masy powietrza pochodzenia polarno – morskigo, które występują tutaj średnio w ciągu 65 % dni w roku.

Średnia roczna temperatura powietrza wynosi tu ok. 7,5°C. Najcieplejszym miesiącem ze średnią temperaturą 18°C jest lipiec, a najzimniejszym miesiącem jest styczeń, w którym średnia temperatura wynosi –3,5°C. Okres termicznego lata (za średnią temperaturą powyżej 15°C) trwa przeciętnie 87 dni, natomiast zima (ze średnią temperaturą poniżej 0°C) ma około 96 dni. Pierwsze przymrozki przypadają na połowę października, a ostatnie na pierwsze dni maja. Okres bezprzymrozkowy wynosi średnio 166 dni.

Średnia roczna suma opadów wynosi 626 mm. Maksimum opadów atmosferycznych przypada na lipiec i czerwiec, najmniej zaś na październik i marzec.

Pokrywa śnieżna zalega w regionie klimatycznym przez 80 do 100 dni.

Na obszarze przeważają wiatry z kierunku zachodniego (16,6 %), znaczny udział mają też wiatry z południowego-wschodu (12,9%) i południa (12,5%).

Obszar gminy należy do stosunkowo słabo usłonecznionych - najpogodniejsze miesiące to sierpień i wrzesień, w których zachmurzenie waha się od 50 % do 80 % pokrycia nieba chmurami. Najbardziej pochmurnymi miesiącami są: listopad, grudzień i styczeń.

Surowce mineralne

Surowce mineralne występujące na terenie gminy Sobków to złoża: bentonitów, wapieni, piasku, torfu, glin, iłów, węgla brunatnego. Złoże w Karsznicach-Łunach (piasków i żwirów) oraz w Wierzbicy (wapieni i margli) posiadają znaczenie przemysłowe.

Tabela 32. Udokumentowane zasoby złóż surowców naturalnych w gminie Sobków (Bilans zasobów kopalin w Polsce stan na 31.12.2014 r.)

Złoże	Rodzaj surowca	Stan zagospodarowania złoża	Zasoby (tys. Mg)		Wydobycie (tys. Mg)
			bilansowe	przemysłowe	
Karsznice	piaski i żwiry	eksploatowane	63	-	15
Karsznice - Łuny		eksploatowane	180	180	55
Sobków		perspektywiczne	26 476	-	-
Lipa	wapień i margle	perspektywiczne	249 167	-	-
Lipa 1		rozpoznane	75 953	-	-
Sobków 84		zagospodarowane	82 443	-	-
Sokołów - Kolonia		rozpoznane	6 801	-	-
Sokołów Górny		rozpoznane	54 455	-	-
Wierzbica		eksploatowane	49 821	26 405	449
Jawor	bentonity	rozpoznane	360	-	-
Chomentów	kamień łamane i bloczne	perspektywiczne	308 192	-	-
Chomentów 1		rozpoznane	32 638	-	-
Kowala Sobków		rozpoznane	2 011	-	-

Na terenie gminy jest bardzo dużo lokalnych punktów eksploatacji kopalin, nadal używane są wyrobiska piasku, natomiast wyrobiska itów, glin i wapieni są opuszczone.

Firma EGM Sp. z o.o. Kopalnia Wapieni "Wierzbica" (Wierzbica 37) od roku 2006 wydobywa ze złoża Wierzbica surowiec skalny, z którego produkowany jest kamień wapienny do celów przemysłowych, kruszywo dla drogownictwa i do betonu oraz wapno nawozowe.

6.2. Hydrografia

Wody podziemne

Na terenie gminy Sobków występują wody płytkie - czwartorzędowe i wgłębne wody mezozoiczne.

Wody czwartorzędowe zalegają głównie w dnach dolin rzecznych, gdzie utrzymują się w piaszczystych utworach plejstocenu i holocenu. Głębokość ich występowania to od 1 do 3,5 m p.p.t.. Zwierciadło tych wód ma charakter swobodny. Na obszarze wyżynnym wody czwartorzędowe związane są z bezodpływowymi zagłębieniami terenu, gdzie gromadzą się w piaskach podścielonych glinami. Wody te mają charakter wód zawieszonych i nie wykazują gospodarczego znaczenia przy zaopatrywaniu ludności i przemysłu w wodę.

Wgłębne wody mezozoiczne gromadzą się w skałach węglanowych górnourajskich i dolnokredowych.

Obszar gminy położony jest w granicach Głównych Zbiorników Wód Podziemnych: GZWP Nr 416 „Małogoszcz” i GZWP Nr 409 „Niecka Miechowska SE”.

GPZW Nr 416 ma powierzchnię ogólną 243,26 km², jest to zbiornik szczelinowo-krasowy. Poziom wodonośny znajduje się w utworach górnej jury, brakuje dla niego szczelnego pokrycia, dlatego jest podatny na zanieczyszczenia.

GZWP Nr 409 ma powierzchnię ogólną 2 975 km² i zasoby dyspozycyjne 437 9562 m³/dobę, jest to zbiornik szczelinowo-porowy i szczelinowo-krasowy w formacji górnokredowej. Zasilanie odbywa się poprzez infiltracje wód opadowych i przez dopływ wód z piętra czwartorzędowego, charakterystyczny jest brak szczelnego pokrycia i podatność na zanieczyszczenia.

Wody powierzchniowe

Obszar gminy Sobków znajduje się w zlewni rzeki Nidy, która dzieli gminę na dwie części północno-wschodnią i południowo-zachodnią. Rzeka Nida zaczyna swój bieg tuż obok miejscowości Żerniki, gdzie łączą się rzeki Biała Nida i Czarna Nida.

Nida (do połączenia Białej i Czarnej Nidy) ma długość 98,8 km i zlewnię równą 3 865 km².

Rzeka Biała Nida stanowi naturalną granicę gminy Sobków ze strony północno-zachodniej i północno-wschodniej. Rzeka płynie niezbyt szeroką doliną, a jej nurt często meandruje. Nurt Białej Nidy zostaje zasilony wodami Wiernej Rzeki i rzeki Hutki. Biała Nida stanowi źródłowy odcinek Nidy, który ma długość 52,4 km i powierzchnię zlewni w wielkości 1029,4 km².

Na niewielkim odcinku granica gminy biegnie wzdłuż nurtu Czarnej Nidy. Czarna Nida ma długość 63,8 km, a jej zlewnia ma powierzchnię 1224,1 km².

Na terenie gminy Sobków nie występują większe naturalne zbiorniki wodne. Wszystkie zbiorniki pełnią rolę stawów gospodarczych.

Zagrożeniem dla wód powierzchniowych są: niewłaściwe odprowadzanie ścieków bytowych i ścieków z obiektów prowadzących działalność produkcyjną, zawierających substancje

szczególnie szkodliwe dla środowiska wodnego, wycieki ze zbiorników i instalacji technologicznych (np. paliwowych), zanieczyszczenia obszarowe z rolnictwa.

6.3. Przyroda

Tereny leśne

Powierzchnia gruntów leśnych na terenie gminy Sobków w roku 2014 wynosiła 3329,66 ha a, powierzchnia lasów 3 292,44 ha. Lesistość gminy wynosiła 22,8%. W gminie przeważają lasy publiczne należące do Skarbu Państwa, będące w zarządzie Regionalnej Dyrekcji Lasów Państwowych - stanowią one ok. 56% powierzchni terenów leśnych i lasów.

Lasy gminy Sobków zaliczane są w regionalizacji leśnej kraju do Krainy Małopolskiej oraz dwóch dzielnic:

- Regionu Łysogórskiego, którego południową granicę stanowi rzeka Nida,
- Regionu Włoszczowsko – Jędrzejowskiego, obejmującego tereny południowe.

W strukturze siedlisk leśnych dominuje bór świeży, zaliczany do siedlisk mniej żyznych o przewadze drzewostanów sosnowych z liczącym się udziałem brzozy. Siedlisko to posiada doskonałe warunki bioklimatyczne. W lasach państwowych wysoki udział posiadają również siedliska żyzne i bardziej cenne pod względem taksacyjnym:

- las mieszany, przeważający w kompleksie Choiny, na terenie którego dominuje drzewostan dębowo - sosnowy w wieku powyżej 70 lat,
- bór mieszany świeży i bór mieszany wilgotny,
- siedliska sosnowo – liściaste o dość silnie rozwiniętym podszycie, posiadające znaczący udział w kompleksach: Choiny i Mzurowa
- las wilgotny i ols, skupiające się w dolinach rzecznych w obu omawianych kompleksach.

Kompleksy charakteryzują się nadmiernym udziałem sosny w strukturze gatunkowej.

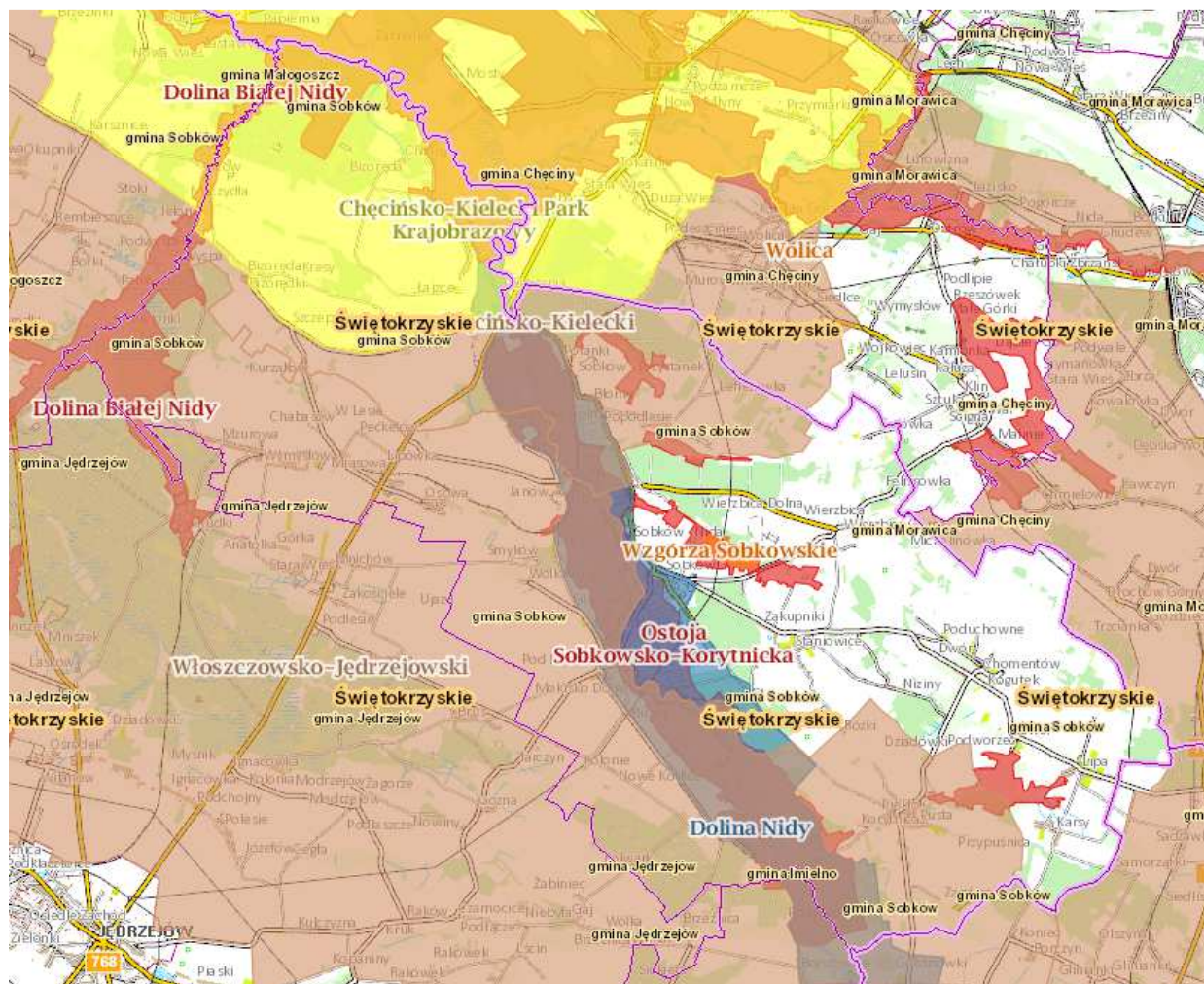
Lasy państwowe koncentrują się w 6 większych obrębach leśnych na obrzeżach doliny rzeki Nidy, natomiast lasy prywatne głównie północnej i wschodniej części gminy w kompleksach różnej wielkości.

Ochrona przyrody

Na terenie gminy Sobków występują elementy środowiska przyrodniczego, które z uwagi na wysokie wartości objęte zostały różnymi formami ochrony wprowadzonymi na podstawie przepisów ogólnych z zakresu ochrony środowiska oraz miejscowych aktów prawnych.

✓	Chęcińsko-Kielecki Park Krajobrazowy
✓	Włoszczowsko-Jędrzejowski Obszar Chronionego Krajobrazu
✓	Obszar Chronionego Krajobrazu Dolina Nidy
✓	Obszar Natura 2000 Dolina Białej Nidy
✓	Obszar Natura 2000 Ostoja Sobkowsko-Korytnicka
✓	Obszar Natura 2000 Wzgórza Chęcińsko-Kieleckie
✓	Rezerwat Wzgórza Sobkowskie
✓	5 pomników przyrody
✓	użytek ekologiczny skały z murawami kserotermicznymi

Rysunek 13. Rozmieszczenie obszarów pod ochroną na terenie gminy Sobków (www.gdos.gov.pl)



Strategia Rozwoju Gminy Sobków na lata 2016-2024

Tabela 33. Parki Krajobrazowe w gminie Sobków (RDOŚ, stan na 2015.01.20)

Nazwa obszaru	Powierzchnia w gminie (ha)	Status obszaru	Plan zadań ochronnych	Opis obszaru
Chęcińsko - Kielecki Park Krajobrazowy	2 239	Uchwała Nr XLIX/869/14 Sejmiku Województwa Świętokrzyskiego z dnia 13 listopada 2014 r. w sprawie utworzenia Chęcińsko -Kieleckiego Parku Krajobrazowego (Dz. Urz. Woj. Święt. poz. 3145 z dn. 25.11.2014r.)	Uchwała Nr XL/700/10 Sejmiku Województwa Świętokrzyskiego z 09.08.2010 r. w sprawie ustanowienia planu ochrony Chęcińsko – Kieleckiego Parku Krajobrazowego (Dz. Urz. Woj. Święt. Nr 254, poz. 2543); Uchwała Nr XLIII/780/10 Sejmiku Województwa Świętokrzyskiego z dnia 8 listopada 2010r. w sprawie zmiany uchwały Nr XL/700/10 Sejmiku Województwa Świętokrzyskiego z dnia 9 sierpnia 2010 r. w sprawie ustanowienia planu ochrony Chęcińsko-Kieleckiego Parku Krajobrazowego (Dz. Urz. Woj. Święt. Nr 344, poz. 3739)	Powierzchnia ogółem 19 779 ha oraz otulina o powierzchni 8 002,5 ha.

Tabela 34. Obszary Chronionego Krajobrazu w gminie Sobków (RDOŚ, stan na 2014.11.25)

Nazwa obszaru	Powierzchnia w gminie (ha)	Status obszaru	Opis obszaru
Włoszczowsko Jędrzejowski Obszar Chronionego Krajobrazu	5 741	Uchwała Nr XXXV/619/13 Sejmiku Województwa Świętokrzyskiego z dnia 23 września 2013 r. dotycząca wyznaczenia Włoszczowsko-Jędrzejowskiego Obszaru Chronionego Krajobrazu (Dz. Urz. Woj. Święt. poz. 3311)	W-J OChK o powierzchni ogółem 70 389 ha został ustanowiony dla czynnej ochrony ekosystemów: zbiorników wód powierzchniowych naturalnych i sztucznych, utrzymania meandrów cieków, zachowania śródpolnych i śródleśnych torfowisk, terenów podmokłych, oczek wodnych, polan, wrzosowisk, muraw i ekosystemów leśnych.
Chęcińsko - Kielecki Obszar Chronionego Krajobrazu	1 935	Uchwała Nr XXXV/625/13 Sejmiku Województwa Świętokrzyskiego z dnia 23 września 2013 r. dotycząca wyznaczenia Chęcińsko-Kieleckiego Obszaru Chronionego Krajobrazu (Dz. Urz. Woj. Święt. poz. 3317 z dn. 01.10.2013 r.) Uchwała Nr XLIX/877/14 Sejmiku Województwa Świętokrzyskiego z dnia 13 listopada 2014 r. w sprawie Chęcińsko-Kieleckiego Obszaru Chronionego Krajobrazu (Dz. Urz. Woj. Święt. poz. 3151 z dn. 25.11.2014 r.)	Ch-KOChK położony na terenie otuliny Chęcińsko-Kieleckiego Parku Krajobrazowego, zajmuje powierzchnię 8 002,5 ha. W obszarze Ch-KOChK wydziela się strefy krajobrazowe: tereny dolin rzecznych i cieków pełniące funkcje korytarzy ekologicznych oraz torfowiska i inne tereny podmokłe o wysokich walorach przyrodniczych i krajobrazowych oraz tereny zabudowy, użytkowane rolniczo, przekształcone przez człowieka.

Strategia Rozwoju Gminy Sobków na lata 2016-2024

Tabela 35. Specjalne obszary ochrony siedlisk Natura 2000 w gminie Sobków (RDOŚ, stan na 2015.01.20)

Nazwa obszaru Kod	Powierzchnia w gminie (ha)	Status obszaru	Plan zadań ochronnych	Opis obszaru
Dolina Białej Nidy PLH260013	350,58	Obszar mający znaczenie dla Wspólnoty - Decyzja Wykonawcza Komisji Europejskiej z dnia 07.11.2013 r. w sprawie przyjęcia siódmego zaktualizowania wykazu terenów mających znaczenie dla Wspólnoty składających się na kontynentalny region biogeograficzny -2013/741/UE (Dz. U. UE L 2013 Nr 350 poz. 287 z dn. 21.12.2013 r.)	brak	Ostoja obejmuje dolinę rzeki Białej Nidy z jej dopływami - lewym rzeką Lipnicą i prawym rzeką Kwilanką. Ostoja Biała Nida stanowi interesujący z przyrodniczego punktu widzenia zespół podmokłych siedlisk łąkowych i leśnych oraz licznych stawów rybnych. To jeden z najbogatszych obszarów w siedliska naturalne, stwierdzono 14 typów siedlisk przyrodniczych z załącznika I Dyrektywy Siedliskowej (dobrze i bardzo dobrze zachowane) stanowią miejsce bytowania dla wielu rzadkich gatunków roślin i zwierząt. Ostoja zabezpiecza ciąg dolin i wyniesień wzdłuż rzeki Białej Nidy i jej dopływów
Ostoja Sobkowsko-Korytnicka PLH260032	1 771,04			Ostoja obejmuje dolny fragment doliny rzeki Nidy, która charakteryzuje się płaskim dnem podlegającym zalewom. Meandrująca rzeka tworzy liczne starorzecza. Teren ostoi charakteryzuje się wydłużonymi, łagodnie zaokrąglonymi wzgórzami między którymi występują liczne wąwozy i jary. Występują tu skały osadowe z ery paleozoicznej i mezozoicznej przykryte przez młodsze osady z okresu miocenu. Na obszarze, gdzie występują wapienie rozwinął się kras.

Strategia Rozwoju Gminy Sobków na lata 2016-2024

Wzgórza Chęcińsko-Kieleckie PLH260041	447,41	Obszar mający znaczenie dla Wspólnoty - Decyzja Wykonawcza Komisji Europejskiej z dnia 07.11.2013 r. w sprawie przyjęcia siódmego zaktualizowania wykazu terenów mających znaczenie dla Wspólnoty składających się na kontynentalny region biogeograficzny -2013/741/UE (Dz. U. UE L 2013 Nr 350 poz. 287 z dn. 21.12.2013 r.)	1) Zarządzenie Regionalnego Dyrektora Ochrony Środowiska w Kielcach z dnia 25 kwietnia 2014 r. w sprawie ustanowienia planu zadań ochronnych dla obszaru Natura 2000 Wzgórza Chęcińsko-Kieleckie PLH260041 (Dz. Urz. Woj. Świąt. z 2014 r. poz. 1478 z dn. 05.05.2014 r.) 2) Zarządzenie Regionalnego Dyrektora Ochrony Środowiska w Kielcach z dnia 25 listopada 2014 r. zmieniające zarządzenie w sprawie ustanowienia planu zadań ochronnych dla obszaru Natura 2000 Wzgórza Chęcińsko-Kieleckie PLH260041 (Dz. Urz. Woj. Świąt. z 2014 r. poz. 3281 z dn. 02.12.2014 r.)	Ostoja obejmuje fragment górotworu świętokrzyskiego. W północnej i centralnej części obszaru przebiegają pasma wzniesień, porozdzielane rozległymi obniżeniami dolin. Charakteryzuje się urozmaiconą morfologią i zróżnicowanym pokryciem roślinnym z obszarami krasowymi (jaskiniami np. Jaskinia Raj). Szata roślinna charakteryzuje się bogactwem i dużym zróżnicowaniem. Wśród siedlisk leśnych występują bory sosnowe i mieszane, dąbrowy, grądy, olsy i łągi. Na stromych zboczach wzniesień i w kamieniołomach utrzymują się murawy kserotermiczne, a w dolinach łąki i pola uprawne. Ostoja zabezpiecza obszary o nieprzeciętnych walorach krajobrazowych – duże nagromadzenie różnych form geomorfologicznych
---------------------------------------	--------	--	---	--

Tabela 36. Rezerваты na terenie gminy Sobków (RDOŚ, stan na 2015.01.20)

Nr RDOŚ	Nazwa	Sposób wprowadzenia	Opis	Obszar w ha	Lokalizacja
69	Wzgórza Sobkowskie	Rozporządzenie Nr 102/2005 Woj. Świąt. z 04.11.2005r. (Dz. Urz. Woj. Świąt. Nr 256 poz. 3138)	rezerwat krajobrazowy	37,18	

Tabela 37. Pomniki przyrody na terenie gminy Sobków (RDOŚ, stan na 2014.10.24)

Nr RDOŚ	Nazwa	Sposób wprowadzenia	Opis	Obwód na wys. 1,3 m (cm)	Lokalizacja
770	dąb szypułkowy	Rozporządzenie nr 9/2006 Wojewody Świętokrzyskiego z dnia 29 maja 2006 r. w sprawie uznania na pomnik przyrody (Dz. Urz. Woj. Świętokrzyskiego nr 137, poz. 1616, z dn. 02.06.2006 r.)	w wieku ok. 170 lat, pierśnica 1,15 m	361	Bizoręda nr. ewid.874 Nadleśnictwo Jędrzejów Leśnictwo Bizoręda
771	dąb szypułkowy		w wieku ok. 170 lat, pierśnica 1,21 m	380	
781	dąb szypułkowy		w wieku ok. 170 lat, pierśnica 1,24 m	389	Kotlice Stare nr. ewid.277 Nadleśnictwo Jędrzejów Leśnictwo Łysaków
782	dąb szypułkowy		w wieku ok. 170 lat, pierśnica 1,24 m	389	
783	dąb szypułkowy		w wieku ok. 160 lat, pierśnica 1,43 m	449	

Tabela 38. Użytki ekologiczne na terenie gminy Sobków (RDOŚ, stan na 2014.12.10)

nr RDOŚ	Nazwa	Obszar w ha	Sposób wprowadzenia	Lokalizacja
113	skały z murawami kserotermicznymi	2,22	Rozporządzenie Wojewody Świętokrzyskiego Nr 355/2001 z dnia 23 listopada 2001r. w sprawie uznania za użytki ekologiczne (Dz. Urz. Woj. Świętokrzyskiego z dnia 27 listopada 2001r. Nr 124 poz. 1469)	Sobków nr. ewid. 105/1202, 105.1203

Na terenie gminy znajdują się również zabytkowe parki podworskie (objęte wojewódzkim rejestrem zabytków) w miejscowościach Nowe Kotlice i Lipa.

Korytarze ekologiczne

Korytarze ekologiczne nie stanowią formy ochrony przyrody prawnie ustanowionej, ale są wyznaczone przez ekologów jako łączniki pomiędzy obszarami szczególnie cennymi przyrodniczo, przyczyniając się do migracji świata roślinnego i zwierzęcego.

W gminie Sobków znajduje się główny korytarz ekologiczny Dolina Nidy. Pomniejsze korytarze ekologiczne tworzą doliny mniejszych cieków wodnych oraz kompleks leśny w sołectwie Stare Kotlice.

Część II

PLANOWANIE STRATEGICZNE ROZWOJU GMINY SOBKÓW

1. Identyfikacja problemów i szans rozwoju gminy Sobków

1.1. Analiza SWOT

Analiza SWOT jest narzędziem pomocniczym pozwalającym ocenić otoczenie planowanego przedsięwzięcia, a także jego powodzenie. Jest jedną z metod, którą można się posłużyć przy planowaniu strategicznym. Opiera się ona na zidentyfikowaniu haseł obrazujących wszelkie aspekty charakteryzowanego zjawiska. Są to:

- mocne i słabe strony (opisujących czynniki wewnętrzne),
- szanse i zagrożenia (opisujących czynniki zewnętrzne mające wpływ na dany obszar).

Ocena potencjału w aspekcie słabych i mocnych stron pozwala na określenie siły i słabości gminy w zakresie analizowanych sfer. Silny potencjał to baza umożliwiająca budowanie strategii, słabości to problemy i ograniczenia do pokonania. Zagrożenia to ostrzeżenie przed niepożądanym rozwojem warunków zewnętrznych, szanse to wsparcie i inspiracje dla lokalnej polityki.

Zaprezentowana poniżej analiza SWOT została wypracowana przez grupy robocze na sesji planowania strategicznego.

Strategia Rozwoju Gminy Sobków na lata 2016-2024

Tabela 39. Uwarunkowania wewnętrzne gminy Sobków- analiza SWOT

Grupy	Mocne strony	Słabe strony	Szanse	Zagrożenia
Grupa A	<ul style="list-style-type: none"> • Komunikacja (S7, kolej) • Turystyka (agroturystyka) i rekreacja • Sieć wodociągowa i kanalizacyjna • Kultura i oświata • Walory krajobrazowe i położenie geograficzne 	<ul style="list-style-type: none"> • Niepełna kanalizacja • Bezrobocie, brak zakładów pracy • Komunikacja wewnątrzgminna (bus, chodniki) • Wymiar czasu pracy przedszkola i brak żłobka • Stan techniczny budynków użyteczności publicznej i terenów rekreacyjno-sportowych 	<ul style="list-style-type: none"> • Pozyskiwanie środków zewnętrznych • Uporządkowanie gospodarki przestrzennej • Promowanie turystyki i rozwój bazy • Aktywizacja mieszkańców • Rozwój przedsiębiorczości 	<ul style="list-style-type: none"> • Niż demograficzny • Brak stabilności na rynku pracy • Niskie dochody w budżecie gminy • Ryzyko inwestowania
Grupa B	<ul style="list-style-type: none"> • Potencjał ludzki • Środowisko naturalne • Złóża kopalin • Dobre połączenia komunikacyjne • Rozwój drobnej przedsiębiorczości • Działalność oświatowa, kulturalna i sportowa 	<ul style="list-style-type: none"> • Niepełna sieć kanalizacyjna • Zły stan techniczny dróg (chodniki, rowy, przystanki) słabo rozwinięta infrastruktura komunikacyjna lokalna, brak infrastruktury dla obsługi przemysłu - uciążliwości wynikające z transportu ciężkiego • Infrastruktura społeczna (przedszkola, Dom Kultury, modernizacja istniejących obiektów użyteczności publicznej, zagospodarowanie terenów rekreacyjnych i sportowych) • Braki instalacji OZE, zjawisko "niskiej emisji" • Brak sieci gazociągowej • Brak terenów inwestycyjnych • Brak miejsc pracy, bezrobocie 	<ul style="list-style-type: none"> • Tworzenie warunków do rozwoju gospodarczego z wykorzystaniem środków zewnętrznych • Rozwój infrastruktury społecznej i technicznej z wykorzystaniem środków zewnętrznych • Inwestycje gminne i indywidualne z zakresu ochrony środowiska z dofinansowaniem zewnętrznym • Edukacja szkolna (ponadstandardowa) • Tworzenie warunków dla rozwoju gospodarki wodnej w gminie 	<ul style="list-style-type: none"> • Patologie społeczne • Brak stabilności przepisów prawa • Negatywne czynniki demograficzne • Bezrobocie

1.2. Założenia do "Strategii Rozwoju Gminy Sobków..."

Na podstawie przeprowadzonej diagnozy stanu obecnego gminy Sobków i jej podsumowania - w postaci przeprowadzonej analizy SWOT w zakresie uwarunkowań zewnętrznych i wewnętrznych - dla "Strategii Rozwoju Gminy Sobków" przyjmuje się następujące założenia:

- konieczność odniesienia się do zachodzących na terenie gminy trendów demograficznych i społecznych
- konieczność wzmocnienia i rozwoju potencjału tkwiącego w społeczeństwie gminy, aktywizacja społeczna i gospodarcza mieszkańców
- wykorzystanie predyspozycji i możliwości rozwoju gospodarczego gminy w oparciu o:
 - rozwój różnych form małej i średniej przedsiębiorczości,
 - produkcję rolną,
 - lokalizację na terenie gminy inwestycji zewnętrznych podmiotów strategicznych, tworzących miejsca pracy w rolnictwie i poza nim
- doprowadzanie do zrównoważonego rozwoju wszystkich obszarów gminy Sobków w oparciu o rozwój i powszechną dostępność mieszkańców gminy do infrastruktury i oferty: społecznej, kulturalnej, sportowej, rekreacyjnej i wypoczynkowej
- konieczność uwzględnienia w planach rozwojowych gminy zasad ochrony środowiska i zrównoważonej gospodarki przestrzennej
- sukcesywna rozbudowa infrastruktury technicznej chroniącej środowisko oraz modernizacja infrastruktury komunikacyjnej w porozumieniu z zarządcami poszczególnych dróg
- potrzeba ochrony dziedzictwa kulturowego gminy (zabytków materialnych i tradycji niematerialnej)
- konieczność podnoszenia konkurencyjności gminy jako obszaru podmiejskiego dla Kielc w zakresie osiedlania się, prowadzenie działalności gospodarczej, itp.
- stałe wzmacnianie współpracy z partnerami: jednostkami samorządu terytorialnego wszystkich szczebli na terenie kraju, gminami partnerskimi, organizacjami pozarządowymi, inwestorami, itp..

2. Wizja i misja gminy Sobków

Wizja gminy jest spojrzeniem w przyszłość, jest wyrazem aspiracji społecznych mieszkańców, określających miejsce w jakim chcą żyć. Ma ona na celu określenie pożądanego stanu rzeczy, które będą możliwe do osiągnięcia w perspektywie długookresowej.

Wizja gminy Sobków:

Gmina Sobków oferuje godne warunki życia i odpowiada na potrzeby mieszkańców, jest atrakcyjna dla podmiotów gospodarczych i inwestorów.

Sposobem urzeczywistnienia zakładanej wizji jest misja. Stanowi ona nadrzędny cel funkcjonowania wspólnoty samorządowej.

Misja jest zwięzłym opisem docelowego, oczekiwanego stanu i zakresu funkcji spełnianych przez gminę wobec jej mieszkańców i otoczenia. Stan opisywany w misji ma charakter idealny, którego osiągnięcie powinno być zasadniczym celem wszystkich działań podejmowanych przez lokalną społeczność i władze.

Misja rozwoju gminy Sobków:

Gmina Sobków uwzględnia zasady zrównoważonego rozwoju we wszystkich aspektach życia, wykorzystując atuty położenia i środowiska naturalnego, co przekłada się na wzrost poziomu życia mieszkańców i konkurencyjną atrakcyjność inwestycyjną.

3. Plan strategiczny dla gminy Sobków na lata 2016-2024

3.1. Obszary priorytetowe gminy Sobków

U podstaw sformułowania obszarów priorytetowych rozwoju gminy Sobków leży diagnoza społeczno gospodarcza. Punktem wyjścia do szczegółowych rozwiązań przewidzianych w niniejszej "Strategii Rozwoju Gminy Sobków..." jest określenie zasadniczych obszarów priorytetowych rozwoju gminy:

Rysunek 14. Obszary Priorytetowe rozwoju gminy Sobków



Tabela 40. Opis obszarów priorytetowych, stanowiących fundamenty rozwoju gminy Sobków

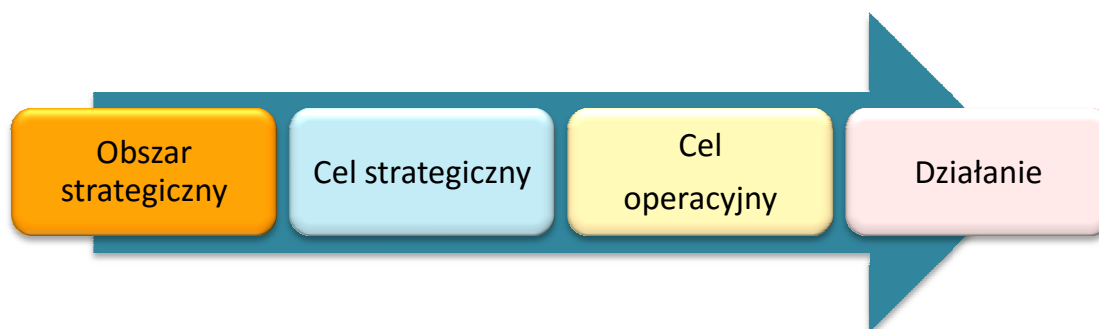
Obszar priorytetowy	Opis
Społeczeństwo	<p>Realizacja celów w tym obszarze priorytetowym związana jest ściśle z realizacją polityki zrównoważonego rozwoju w obszarze społecznym. Zakłada się utrzymanie dostępności i wysokiego poziomu oświaty oraz innych usług społecznych - opieki zdrowotnej, poczucia bezpieczeństwa.</p> <p>Gmina Sobków powinna być konkurencyjna poprzez oferowanie wysokiej jakości życia mieszkańcom: dbałość o rozwój zasobów ludzkich, zapobieganie zjawiskom patologicznym oraz aktywizacji liderów, stowarzyszeń itp.</p> <p>Działania podejmowane w ramach tego obszaru będą mieć na celu również zachowanie unikalnych wartości środowiska kulturowego, składających się na tożsamość gminy. Ważnym elementem jest także prowadzenie współpracy gminy z mieszkańcami, inwestorami, innymi jednostkami samorządowymi, stowarzyszeniami, fundacjami itp.</p>

Gospodarka	<p>Głównym obszarem dotychczasowej aktywności gospodarczej gminy jest rolnictwo. Istnieje potrzeba jego modernizacji poprzez stymulowanie rozwoju rolnictwa ekologicznego, produkcji zdrowej żywności, specjalizacji produkcji zapewniających większą efektywność i zwiększone zyski.</p> <p>Ważnym kierunkiem działań jest wielofunkcyjny rozwój obszarów wiejskich, które oferować mogą czyste, nieskażone środowisko, warunki do rekreacji i wypoczynku. Koncepcja takiego rozwoju obszarów wiejskich polegać będzie na tworzeniu nowych miejsc pracy w dziedzinach związanych z rolnictwem, takich jak: przetwórstwo rolno – spożywcze, handel, usługi, szeroko rozumiana obsługa rolnictwa, agroturystyka.</p> <p>W obecnej strukturze gospodarczej gminy dominują mikro, małe i średnie przedsiębiorstwa, a wskaźnik przedsiębiorczości nie jest wysoki. Kierunki interwencji są domeną kapitału prywatnego, zatem ich realizacja w dużej mierze zależy od ogólnej sytuacji ekonomicznej. Rolą gminy jest jednak tworzenie odpowiednich warunków dla ich realizacji, wspieranie przedsięwzięć i przedsiębiorczości poprzez odpowiednie planowanie przestrzenne. Ponadto gmina powinna popularyzować własne zasoby wśród potencjalnych inwestorów strategicznych.</p> <p>Szansą na rozwój jest także zapewnienie terenów inwestycyjnych i ich zbrojenie w celu uatrakcyjnienia gminy jako miejsca do inwestowania i w konsekwencji tworzenia miejsc pracy poza rolnictwem.</p>
Infrastruktura	<p>Wysoki standard infrastruktury komunikacyjnej i komunalnej pozwala zapewnić wysoką jakość życia w gminie. Zmodernizowane, bezpieczne drogi, chodniki, bezkolizyjne skrzyżowania i zjazdy z dróg głównych oraz oświetlenie uliczne gwarantują bezpieczeństwo komunikacyjne. Istotnym elementem infrastruktury ochrony środowiska jest rozbudowa sieci kanalizacji sanitarnej, wykorzystanie odnawialnych źródeł energii.</p> <p>Poza działaniami na rzecz rozwoju społecznego i gospodarczego, polityka zrównoważonego rozwoju kładzie silny nacisk na kwestie związane z ochroną środowiska naturalnego. Korzystny stan środowiska zamierza się osiągnąć poprzez działania w sferze gospodarki wodami, prowadzenie gospodarki rolnej i przestrzennej nie powodującej degradacji środowiska, rozbudowę infrastruktury technicznej chroniącej środowisko oraz szeroką edukację ekologiczną.</p> <p>Wykorzystanie atutów środowiska naturalnego, stworzenie bogatej oferty turystycznej i agroturystycznej dla rozmaitych grup turystów, włączenie gminy w szlaki turystyczne, budowa zbiorników wodnych o funkcjach retencyjno-rekreacyjnych oraz szeroka promocja - jest kolejnym kierunkiem rozwoju gospodarczego gminy.</p>

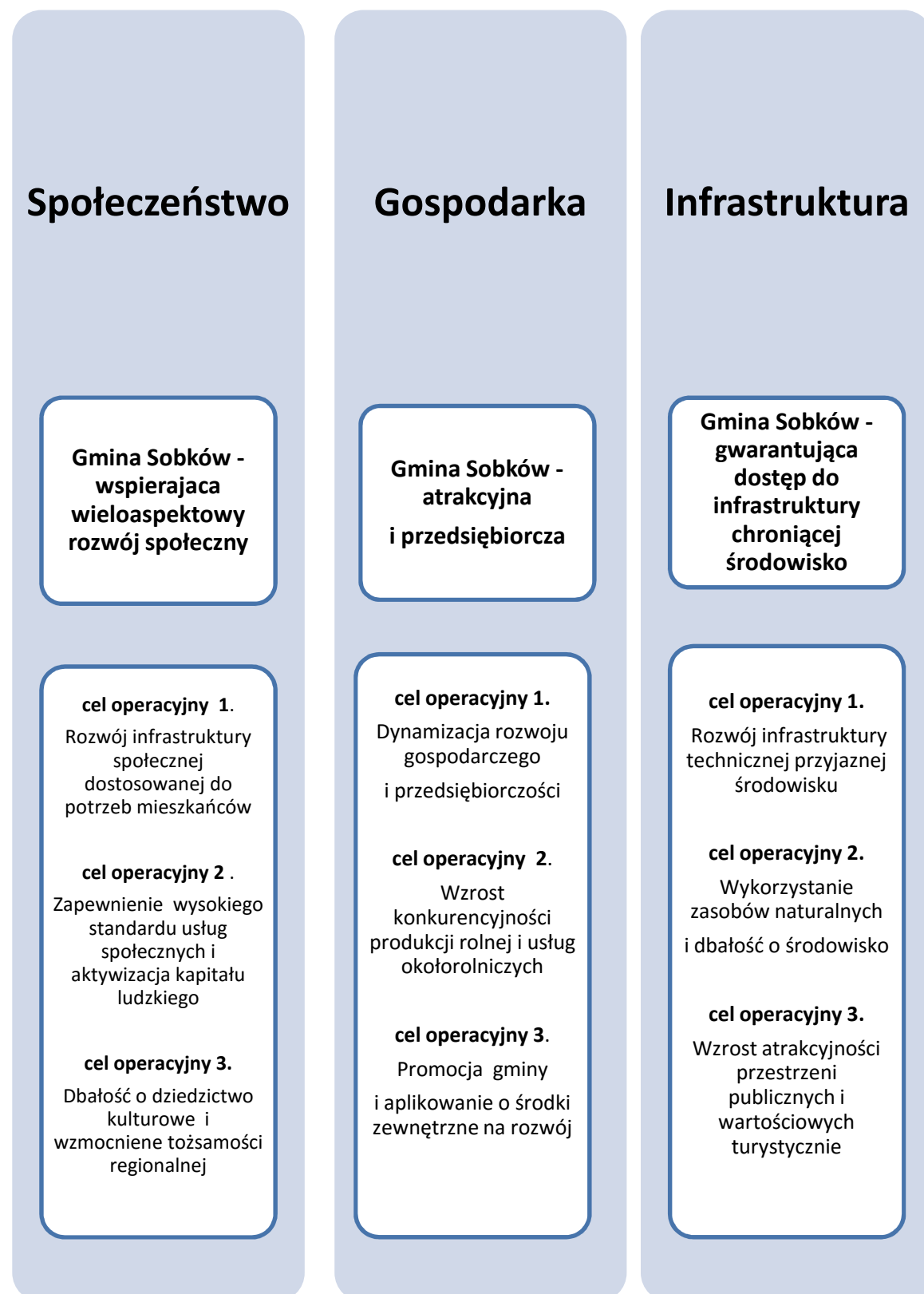
3.2. Cele strategiczne i operacyjne rozwoju gminy Sobków

Dla przyjętych obszarów priorytetowych dla rozwoju gminy Sobków, zostały przyporządkowane cele strategiczne i operacyjne, które dookreślają zakres planowania strategicznego.

Rysunek 15. Struktura planu strategicznego dla gminy Sobków



Rysunek 16. Plan strategiczny "Strategii Rozwoju Gminy Sobków na lata 2016-2024" - obszary priorytetowe, cele strategiczne i cele operacyjne



3.3. Plan działań gminy Sobków

Plan działań "Strategii Rozwoju Gminy Sobków na lata 2016-2024" zaprezentowano w układzie tabelarycznym z podziałem na obszary, cele operacyjne, działania i konkretne zadania inwestycyjne lub organizacyjne.

Obszar strategiczny - Społeczeństwo

Cel operacyjny 1. Rozwój infrastruktury społecznej dostosowanej do potrzeb mieszkańców

Tabela 41. Zadania w ramach celu operacyjnego: Rozwój infrastruktury społecznej dostosowanej do potrzeb mieszkańców

Obszary działań	Zadania
Inwestycje w infrastrukturę społeczną	<ul style="list-style-type: none"> ➤ Utworzenie Gminnego Centrum Kultury w miejscowości Sobków ➤ Utworzenie domu dziennego pobytu lub całodobowej opieki dla osób starszych ➤ Tworzenie przedszkoli i żłobków na terenie gminy według potrzeb ➤ Rozbudowa stadionu sportowego "Nida" Sobków z budową zaplecza sportowego ➤ Utworzenie boisk sportowych przy szkołach i świetlicach w miejscowościach na terenie gminy według potrzeb
Inwestycje remontowo-modernizacyjne	<ul style="list-style-type: none"> ➤ Przeprowadzenie remontów i termomodernizacji świetlic wiejskich ➤ Przeprowadzenie rozbudowy, remontów i termomodernizacji budynków szkół i innych obiektów użyteczności publicznej wraz z ich wyposażeniem ➤ Remonty obiektów użyteczności publicznej według potrzeb (np. OSP) dostosowanie do prowadzenie działalności kulturalnej, edukacyjnej i zagospodarowania czasu wolnego mieszkańcom ➤ Likwidacja barier architektonicznych w budynkach użyteczności publicznej
Doposażenie obiektów użyteczności publicznej	<ul style="list-style-type: none"> ➤ Wyposażenie placów przy świetlicach i szkołach w sprzęt do ćwiczeń dla dzieci dorosłych (tzw. siłownie zewnętrzne) lub inny sprzęt
Cyfryzacja	<ul style="list-style-type: none"> ➤ Rozwój elektronicznego obiegu dokumentów, wprowadzenie podpisu elektronicznego, wymiana sprzętu IT w Urzędzie Gminy ➤ Rozbudowa sieci dostępowej do internetu w oparciu o nowoczesne rozwiązania technologiczne

Cel operacyjny 2. Zapewnienie wysokiego standardu usług społecznych i aktywizacja kapitału ludzkiego

Tabela 42. Zadania w ramach celu operacyjnego Zapewnienie wysokiego standardu usług społecznych i aktywizacja kapitału ludzkiego

Obszary działań	Zadania
Efektywność usług społecznych	<ul style="list-style-type: none"> ➤ Świadczenie profesjonalnych usług na rzecz mieszkańców w gminie przez wszystkie instytucje społeczne działające na terenie gminy (instytucje gminne, opieki zdrowotnej, placówki oświatowe, kulturalne, itp.) ➤ Dostosowanie pracy instytucji społecznych do potrzeb mieszkańców (godziny pracy, szeroka informacja, obieg dokumentów) ➤ Doskonalenie pracy pracowników instytucji społecznych poprzez system szkoleń
Efektywność w rozwiązywaniu problemów społecznych	<ul style="list-style-type: none"> ➤ Kontynuacja działań pomocowych dla osób potrzebujących (ubogich i bezrobotnych) oraz osób zagrożonych wykluczeniem społecznym (niepełnosprawnych, chorych) przez GOPS i podmioty wspierające ➤ Kontynuacja działalności informacyjnej i pomocowej dla osób z rodzin dysfunkcyjnych (w tym zagrożonych przemocą domową, alkoholizmem, bezradnością itp.) ➤ Realizacja programów profilaktycznych: przeciwdziałanie alkoholizmowi, narkomanii, przemocy w rodzinie
Poprawa dostępu do wyższej jakości usług medycznych	<ul style="list-style-type: none"> ➤ Prowadzenie działań profilaktycznych wśród mieszkańców ➤ Poszerzenie oferty usług zdrowotnych oferowanych na terenie gminy (np. organizacja okazjonalnych badań i porad specjalistycznych)
Współpraca w zakresie bezpieczeństwa	<ul style="list-style-type: none"> ➤ Współpraca pomiędzy jednostkami w gminie, powiecie i regionie w celu ochrony i pomocy mieszkańcom w zjawiskach kryzysowych (pożary, podtopienia i powodzie, susza, itp.) ➤ Doposażenie jednostek Ochotniczych Straży Pożarnej
Zwiększenie oferty edukacyjnej placówek oświatowych	<ul style="list-style-type: none"> ➤ Podniesienie poziomu nauczania poprzez: poprawę poziomu nauczania języków obcych (dofinansowanie dokształcania nauczycieli), dostęp do nowoczesnych technologii (pracownie komputerowe, Internet), dostęp do obiektów i inicjatyw z zakresu kultury, sportu i rekreacji ➤ Zwiększenie dostępu do opieki nad dzieckiem małym i dostosowanie godzin pracy przedszkoli do potrzeb mieszkańców ➤ Zapewnienie atrakcyjnych zajęć pozaszkolnych w kołach zainteresowań oraz organizacja innych zajęć, konkursów, akcji, itp. ➤ Kształcenie młodzieży wg ich preferencji oraz potrzeb na rynku pracy.

Organizacja czasu wolnego	<ul style="list-style-type: none"> ➤ Aktywizacja mieszkańców do zdrowego, aktywnego spędzania czasu poza pracą, nauką ➤ Wspieranie działalności instytucji kulturalnych, sportowych oraz kół zainteresowań, klubów itp. ➤ Wzbogacanie kalendarza imprez (kulturalnych, rozrywkowych, sportowych, rekreacyjnych, religijnych, itp.) sprzyjających integracji społeczności lokalnej oraz przyciągnięciu turystów
Aktywizacja mieszkańców	<ul style="list-style-type: none"> ➤ Stworzenie warunków i wspieranie aktywizacji zawodowej i przedsiębiorczości mieszkańców ze szczególnym uwzględnieniem młodzieży, osób długotrwale bezrobotnych, niepełnosprawnych lub zagrożonych wykluczeniem społecznym. ➤ Wyłonienie liderów lokalnych ➤ Aktywizacja mieszkańców gminy, promowanie idei wolontariatu, samopomocy, pomocy sąsiedzkiej oraz innej działalności samoorganizującej życie ➤ Realizacja projektów współfinansowanych z Europejskiego Funduszu Społecznego

Cel operacyjny 3. Dbłość o dziedzictwo kulturowe i wzmocnienie tożsamości regionalnej

Tabela 43. Zadania w ramach celu operacyjnego Dbłość o dziedzictwo kulturowe i wzmocnienie tożsamości regionalnej

Obszary działań	Zadania
Dbłość o dziedzictwo kulturowe	<ul style="list-style-type: none"> ➤ Wykorzystanie obiektów zabytkowych (zwłaszcza niszczonej i niezagospodarowanych) na cele społeczne, kulturalne itp. ➤ Renowacja obiektów zabytkowych na terenie gminy ➤ Dbłość o cmentarze i Miejsca Pamięci Narodowej ➤ Wspieranie działań utworzenia tzw. Izby regionalnej z pamiątkami historycznymi z terenu gminy
Umocnienie tożsamości lokalnej i regionalnej	<ul style="list-style-type: none"> ➤ Umacnianie więzi, tożsamości mieszkańców z miejscowością, gminą i regionem poprzez działania edukacyjne i kulturalne ➤ Wspieranie lokalnego folkloru i podtrzymywanie tradycji poprzez różne formy działalności (propagowanie działalności kół gospodyń wiejskich, zespołów ludowych, rękodzieła, produktów kulinarnych itp.) ➤ Włączanie ciekawych obiektów i terenów gminy w regionalne czy wojewódzkie szlaki turystyczne i promocja ich na forum ponadregionalnym
Współpraca z instytucjami i stowarzyszeniami	<ul style="list-style-type: none"> ➤ Współpraca z instytucjami społeczeństwa obywatelskiego (np. współpraca z innymi samorządami, z podmiotami gospodarczymi, tworzenie partnerstwa publiczno-obywatelskiego) ➤ Wspieranie lokalnych i ponadlokalnych organizacji pozarządowych - współpraca w inicjatywach społecznych i gospodarczych, przekazywanie zadań organizacjom ➤ Wspieranie lokalnych inicjatyw mieszkańców na rzecz rozwoju sołectw

Obszar strategiczny - Gospodarka

Cel operacyjny 1. Dynamizacja rozwoju gospodarczego i przedsiębiorczości

Tabela 44. Zadania w ramach celu operacyjnego Dynamizacja rozwoju gospodarczego i przedsiębiorczości

Obszary działań	Zadania
Rozwój przedsiębiorczości	<ul style="list-style-type: none"> ➤ Wprowadzenie ułatwień administracyjno-organizacyjnych dla obecnych i potencjalnych przedsiębiorców, wspieranie tworzenia małych i średnich podmiotów gospodarczych ➤ Wspieranie lokalnych inicjatyw gospodarczych ➤ Wspieranie przedsięwzięć opartych na racjonalnym wykorzystaniu zasobów środowiska naturalnego, przedsięwzięć innowacyjnych, stosujących technologie przyjazne środowisku ➤ Współpraca z Powiatowym Urzędem Pracy w Jędrzejowie w celu aktywizacji zawodowej osób bezrobotnych (aktywne formy wsparcia, itp.)
Promocja obszarów atrakcyjnych dla inwestorów	<ul style="list-style-type: none"> ➤ Kompleksowe przygotowanie terenów pod działania gospodarcze ➤ Inicjowanie działań na rzecz wzrostu zainteresowania inwestorów zewnętrznymi terenami inwestycyjnymi - wykorzystanie podmiejskiego charakteru gminy i przebiegu trasy krajowej oraz linii kolejowej

Cel operacyjny 2. Wzrost konkurencyjności produkcji rolnej i usług okołorolniczych

Tabela 45. Zadania w ramach celu operacyjnego Wzrost konkurencyjności produkcji rolnej i usług okołorolniczych

Obszary działań	Zadania
Zwiększenie efektywności, innowacyjności i specjalizacji produkcji rolnej	<ul style="list-style-type: none"> ➤ Wykorzystanie lokalnych preferencji w gospodarce gminy - tradycji rolniczej ➤ Pomoc w organizacji szkoleń dla rolników (nowoczesne technologie, rolnictwo ekologiczne, agroturystyka, energetyczne wykorzystanie biomasy, itp.) ➤ Zwiększenie efektywności gospodarstw rolnych poprzez koncentrację, wzrost innowacyjności i specjalizację produkcji oraz dostosowanie usług rolniczych do standardów rynkowych ➤ Upowszechnianie i wdrażanie zasad Kodeksu Zwykłej Dobrej Praktyki Rolniczej, rolnictwa ekologicznego oraz programów rolnośrodowiskowych ➤ Ochrona gleb o wysokiej wartości rolniczej przed przeznaczaniem na cele nierolnicze, właściwe nawożenie, przeciwdziałanie nadmiernemu zakwaszaniu gleb, zalecanie ograniczeń w stosowaniu środków chemicznych ➤ Propagowanie upraw roślin energetycznych na słabych glebach lub nieużytkach rolnych ➤ Propagowanie produkcji zdrowej żywności i promocja rolnictwa ekologicznego

Rozwój usług okołorolniczych	<ul style="list-style-type: none"> ➤ Wsparcie organizacyjne dla tworzenia przedsiębiorczości okołorolniczej, grup producenckich oraz przemysłu rolno-spożywczego na terenie gminy ➤ Wspieranie kampanii informacyjnych skierowanych do rolników na temat możliwości pozyskania środków finansowych na rozwój gospodarstw agroturystycznych oraz na zróżnicowanie działalności ➤ Współpraca w organizacji szkoleń dla rolników z zakresu nowoczesnych technologii, rolnictwa ekologicznego, agroturystyki, energetycznego wykorzystania biomasy i innych odnawialnych źródeł energii ➤ Wspieranie tworzenia wyspecjalizowanych usług transportowych, magazynowych itp. zajmujących się bezpośrednim odbiorem płodów rolnych od rolników ➤ Promocja, wspieranie i rozwój gospodarstw agroturystycznych
------------------------------	---

Cel operacyjny 3. Promocja gminy i aplikowanie o środki zewnętrzne na rozwój

Tabela 46. Zadania w ramach celu operacyjnego Promocja gminy i aplikowanie o środki zewnętrzne na rozwój

Obszary działań	Zadania
Promocja gminy	<ul style="list-style-type: none"> ➤ Kształtowanie pozytywnego wizerunku gminy w środkach masowego przekazu o zasięgu lokalnym i ponadlokalnym ➤ Promowanie terenów inwestycyjnych pod działalność gospodarczą oraz terenów pod budownictwo indywidualne (mieszkaniowe i letniskowe) ➤ Promowanie gminy jako terenu podmiejskiego Kielc idealnego do turystyki weekendowej
Korzystanie ze zewnętrznych źródeł finansowania	<ul style="list-style-type: none"> ➤ Zaplanowanie długookresowego planu zadań inwestycyjnych dla gminy ➤ Realizacja długookresowego harmonogramu zadań inwestycyjnych i organizacyjnych gminy, zawartych w niniejszej "Strategii..." jako podstawa racjonalnego wykorzystania środków własnych i zewnętrznych w celu poprawy standardu życia. ➤ Aktywność w poszukiwaniu zewnętrznych źródeł finansowania (środków krajowych, europejskich) na potrzeby inwestycyjne gminy oraz działania organizacyjne, a także na potrzeby inwestorów, przedsiębiorców, stowarzyszeń i mieszkańców gminy ➤ Koordynacja informacji na temat możliwości pozyskania źródeł dofinansowania działań i inwestycji różnorodnych beneficjentów

Obszar strategiczny - Infrastruktura

Cel operacyjny 1. Rozwój infrastruktury technicznej przyjaznej środowisku

Tabela 47. Zadania w ramach celu operacyjnego Rozwój infrastruktury technicznej przyjaznej środowisku

Obszary działań	Zadania
Komunikacja	<ul style="list-style-type: none"> ➤ Współpraca z zarządcami dróg w celu poprawy stanu technicznego dróg i otoczenia drogowego (chodniki, oświetlenie uliczne, przystanki, itp.) ➤ Budowy, przebudowy, modernizacje i remonty dróg gminnych i wewnętrznych według potrzeb ➤ Budowa chodników na terenach miejscowości w strefie zabudowy ➤ Budowa, rozbudowa i modernizacja oświetlenia ulicznego ➤ Poprawa infrastruktury okołodrogowej (miejsca parkingowe, przystanki autobusowe, pobocza, rowy, oznakowanie poziome i pionowe dróg) ➤ Rozpatrzenie możliwości budowy dróg do terenów przemysłowych ➤ Wspieranie rozwoju komunikacji autobusowej obejmującej gminę
Inwestycje w gospodarkę wodno-kanalizacyjną	<ul style="list-style-type: none"> ➤ Zagwarantowanie mieszkańcom dostaw wody pitnej i do celów gospodarczych ➤ Budowa i rozbudowa sieci wodociągowej na terenie gminy do nowych terenów mieszkaniowych ➤ Rozbudowa oczyszczalni ścieków komunalnych w Sobkowie ➤ Budowa sieci kanalizacji sanitarnej na terenach nieskanalizowanych gminy ➤ Promowanie budowy przydomowych, ekologicznych oczyszczalni ścieków, w miejscach, gdzie sieć kanalizacyjna nie może być zrealizowana
Rozbudowa infrastruktury energetycznej	<ul style="list-style-type: none"> ➤ Realizacja działań organizacyjnych i inwestycyjnych na rzecz gospodarki niskoemisyjnej na terenie gminy ➤ Propagowanie termomodernizacji budynków i instalacji nowoczesnych źródeł centralnego ogrzewania, w tym odnawialnych źródeł energii (OZE) ➤ Modernizacja i rozwój sieci elektroenergetycznej oraz GPZ według potrzeb (zakład energetyczny) ➤ Budowa sieci gazowej na terenie gminy według potrzeb i zasadności ekonomicznej (zakład gazowniczy)
Inwestycje w odnawialne źródła energii	<ul style="list-style-type: none"> ➤ Promocja wykorzystywania odnawialnych źródeł energii (OZE) oraz innych "czystych" technologii w energetyce ciepłej gospodarstw domowych (instalacje solarne, wykorzystanie biomasy, itp.) ➤ Wzrost wykorzystania odnawialnych źródeł energii w budynkach publicznych

Cel operacyjny 2. Wykorzystanie zasobów naturalnych i dbałość o środowisko

Tabela 48. Zadania w ramach celu operacyjnego Wykorzystanie zasobów naturalnych i dbałość o środowisko

Obszary działań	Zadania
Poprawa stanu środowiska naturalnego gminy	<ul style="list-style-type: none"> ➤ Rozwój infrastruktury technicznej przyjaznej środowisku naturalnemu ➤ Zalesienia gorszych klas ziemi lub nieużytków ➤ Wspomaganie urządzania i utrzymywania terenów zieleni, zadrzewień i zakrzewień w miejscowościach ➤ Dbałość o cenne przyrodniczo tereny i obiekty (w tym: tereny pod ochroną) - utrzymywanie i ochrona form indywidualnej ochrony przyrody
Właściwa gospodarka odpadami	<ul style="list-style-type: none"> ➤ Zagwarantowanie odbioru wszelkich rodzajów odpadów od mieszkańców - respektowanie zasad gospodarki odpadami zgodnych w nowych przepisami i osiągnięcie wskazanych poziomów odzysku i recyklingu ➤ Przestrzeganie regulaminu utrzymania porządku i czystości w gminie ➤ Usuwanie wyrobów zawierających azbest i odpadów azbestowych z terenu gminy ➤ Likwidacja dzikich wysypisk
Edukacja ekologiczna	<ul style="list-style-type: none"> ➤ Wzrost poziomu świadomości ekologicznej społeczeństwa poprzez prowadzenie edukacji w zakresie m.in.: konieczności selektywnej zbiórki odpadów, zmniejszenie emisji spalin z ogrzewania, oszczędności energetycznej, itp. ➤ Wspieranie ośrodków tworzących i realizujących programy ekologiczne dla dzieci i młodzieży

Cel operacyjny 3. Wzrost atrakcyjności przestrzeni publicznych i wartościowych turystycznie

Tabela 49. Zadania w ramach celu operacyjnego Wzrost atrakcyjności przestrzeni publicznych i wartościowych turystycznie

Obszary działań	Zadania
Racjonalne zagospodarowanie przestrzenne	<ul style="list-style-type: none"> ➤ Zachowanie spójności zamierzeń gospodarczych i społecznych z warunkami zagospodarowania przestrzennego - egzekwowanie MPZP, unikanie kolizyjności inwestycji, zachowanie ładu przestrzennego ➤ Wprowadzanie nowej zabudowy (mieszkaniowej, usługowej, letniskowej, produkcyjnej, itp.) zgodnie z dokumentami planistycznymi gminy oraz zasadami ładu przestrzennego ➤ Zagospodarowanie centrów miejscowości i terenów rekreacyjnych według potrzeb mieszkańców ➤ Dbałość o centra miejscowości, zwiększenie ich estetyki i dostosowanie do potrzeb mieszkańców

Strategia Rozwoju Gminy Sobków na lata 2016-2024

Wyeksponowanie walorów turystycznych gminy	<ul style="list-style-type: none"> ➤ Współpraca z gminami nadnidziańskimi w celu opracowania kompleksowego systemu usług i atrakcji turystycznych, rekreacyjnych i wypoczynkowych w regionie ➤ Zagospodarowanie terenów rekreacyjnych w miejscowościach położonych nad Nidą ➤ Uczestnictwo w regionalnym systemie turystyki „weekendowej” województwa świętokrzyskiego ➤ Wspieranie aktywności mieszkańców, rolników, inwestorów i stowarzyszeń w celu poszerzenia lokalnej oferty oraz promocji walorów i możliwości turystycznych
Inwestycje w infrastrukturę rekreacyjną i wypoczynkową	<ul style="list-style-type: none"> ➤ Oczyszczenie i zagospodarowanie istniejących zbiorników wodnych i starorzeczy na terenie gminy ➤ Organizacja trasy spływów kajakowych pomiędzy miejscowościami Bizeręda - Korytnica wraz z zapleczem dostosowanym do usługi turystycznej ➤ Inwestycje w bazę noclegową i gastronomiczną (inwestorzy prywatni)

W planie działań zostały wpisane zadania nie tylko leżące w kompetencji Gminy Sobków oraz jej jednostek organizacyjnych i podległych, ale także innych podmiotów, w tym osób fizycznych, które przyczynią się do zrównoważonego rozwoju gminy. Poprzez wpisanie takich zadań do "Strategii Rozwoju Gminy Sobków na lata 2016-2024" różnorodni beneficjenci mogą ubiegać się o zewnętrzne źródła finansowania.

3.3. Harmonogram realizacji zadań inwestycyjnych

Zadania inwestycyjne przewidziane do realizacji na terenie Gminy Sobków w latach 2016-2024 przedstawiono wraz z harmonogramem ich realizacji oraz przewidzianymi źródłami współfinansowania.

Tabela 50. Harmonogram i źródła współfinansowania zadań inwestycyjnych na terenie gminy Sobków w latach 2016-2024

Nazwa zadania	Termin realizacji	Potencjalne źródła współfinansowania
Utworzenie Gminnego Centrum Kultury w miejscowości Sobków	2016-2024	Środki własne RPO WS inne środki zewnętrzne
Utworzenie domu dziennego pobytu lub całodobowej opieki dla osób starszych	2016-2024	Środki własne RPO WS inne środki zewnętrzne inwestor prywatny
Tworzenie przedszkoli i żłobków na terenie gminy według potrzeb	2016-2024	Środki własne RPO WS inne środki zewnętrzne
Rozbudowa stadionu sportowego "Nida" Sobków z budową zaplecza sportowego	2016-2024	Środki własne RPO WS inne środki zewnętrzne

Strategia Rozwoju Gminy Sobków na lata 2016-2024

Utworzenie boisk sportowych przy szkołach i świetlicach w miejscowościach na terenie gminy według potrzeb	2016-2024	Środki własne RPO WS PPROW inne środki zewnętrzne
Przeprowadzenie remontów i termomodernizacji świetlic wiejskich	2016-2024	Środki własne RPO WS WFOŚIGW Fundusz BGK PO IS inne środki zewnętrzne
Przeprowadzenie rozbudowy, remontów i termomodernizacji budynków szkół i innych obiektów użyteczności publicznej wraz z ich wyposażeniem	2016-2024	Środki własne RPO WS WFOŚIGW Fundusz BGK PO IS PROW inne środki zewnętrzne
Remonty obiektów użyteczności publicznej według potrzeb (np. OSP) dostosowanie do prowadzenie działalności kulturalnej, edukacyjnej i zagospodarowania czasu wolnego mieszkańcom	2016-2024	Środki własne RPO WS PROW inne środki zewnętrzne
Likwidacja barier architektonicznych w budynkach użyteczności publicznej	2016-2024	Środki własne PFRON inne środki zewnętrzne
Wyposażenie placów przy świetlicach i szkołach w sprzęt do ćwiczeń dla dzieci dorosłych (tzw. siłownie zewnętrzne) lub inny sprzęt	2016-2024	Środki własne PROW inne środki zewnętrzne
Rozbudowa sieci dostępowej do internetu w oparciu o nowoczesne rozwiązania technologiczne	2016-2024	Środki własne PO PC inne środki zewnętrzne
Doposażenie jednostek Ochotniczych Straży Pożarnej	2016-2024	Środki własne PROW inne środki zewnętrzne
Wykorzystanie obiektów zabytkowych (zwłaszcza niszczących i niezagospodarowanych) na cele społeczne, kulturalne itp.	2016-2024	Środki własne Ministerstwo Kultury RPO WS PROW inne środki zewnętrzne
Renowacja obiektów zabytkowych na terenie gminy	2016-2024	Środki własne Ministerstwo Kultury RPO WS PROW inne środki zewnętrzne
Dbalność o cmentarze i Miejsca Pamięci Narodowej	2016-2024	Środki własne inne środki zewnętrzne
Współpraca z zarządcami dróg w celu poprawy stanu technicznego dróg i otoczenia drogowego (chodniki, oświetlenie uliczne, przystanki, itp.)	2016-2024	Środki własne GDDKiA Starostwo Powiatowe inne środki zewnętrzne
Budowy, przebudowy, modernizacje i remonty dróg gminnych i wewnętrznych według potrzeb	2016-2024	Środki własne RPO WS PROW inne środki zewnętrzne

Strategia Rozwoju Gminy Sobków na lata 2016-2024

Budowa chodników na terenach miejscowości w strefie zabudowy	2016-2024	Środki własne RPO WS PROW inne środki zewnętrzne
Budowa, rozbudowa i modernizacja oświetlenia ulicznego	2016-2024	Środki własne WFOŚiGW RPO WS inne środki zewnętrzne
Poprawa infrastruktury okołodrogowej (miejsca parkingowe, przystanki autobusowe, pobocza, rowy, oznakowanie poziome i pionowe dróg)	2016-2024	Środki własne RPO WS PROW inne środki zewnętrzne
Budowa i rozbudowa sieci wodociągowej na terenie gminy do nowych terenów mieszkaniowych	2016-2024	Środki własne WFOŚiGW PO IS inne środki zewnętrzne
Rozbudowa oczyszczalni ścieków komunalnych w Sobkowie	2016-2024	Środki własne WFOŚiGW PO IS RPO WS inne środki zewnętrzne
Budowa sieci kanalizacji sanitarnej na terenach nieskanalizowanych gminy	2016-2024	Środki własne WFOŚiGW PO IS RPO WS PROW inne środki zewnętrzne
Promowanie budowy przydomowych, ekologicznych oczyszczalni ścieków, w miejscach, gdzie sieć kanalizacyjna nie może być zrealizowana	2016-2024	Środki własne WFOŚiGW PO IS RPO WS PROW inne środki zewnętrzne
Modernizacja i rozwój sieci elektroenergetycznej oraz GPZ według potrzeb	2016-2024	środki zakładu energetycznego inne środki zewnętrzne
Budowa sieci gazowej na terenie gminy według potrzeb i zasadności ekonomicznej	2016-2024	środki zakładu gazowniczego inne środki zewnętrzne
Wzrost wykorzystania odnawialnych źródeł energii w budynkach publicznych	2016-2024	Środki własne WFOŚiGW
Usuwanie wyrobów zawierających azbest i odpadów azbestowych z terenu gminy	2016-2024	Środki własne WFOŚiGW inne środki zewnętrzne
Likwidacja dzikich wysypisk	2016-2024	Środki własne WFOŚiGW
Zagospodarowanie centrów miejscowości i terenów rekreacyjnych według potrzeb mieszkańców	2016-2024	Środki własne PROW RPO WS inne środki zewnętrzne
Zagospodarowanie terenów rekreacyjnych w miejscowościach położonych nad Nidą	2016-2024	Środki własne PROW WFOŚiGW inwestor prywatny

Strategia Rozwoju Gminy Sobków na lata 2016-2024

Oczyszczenie i zagospodarowanie istniejących zbiorników wodnych i starorzeczy na terenie gminy	2016-2024	Środki własne PROW WFOŚiGW
Organizacja trasy spływów kajakowych pomiędzy miejscowościami Bizorenda - Korytnica wraz z zapleczem dostosowanym do usługi turystycznej	2016-2024	Środki własne PROW WFOŚiGW inwestor prywatny
Inwestycje w bazę noclegową i gastronomiczną	2016-2024	Środki własne PROW inwestor prywatny

Realizacja zadań, przede wszystkim zadań inwestycyjnych, wymaga znacznych środków finansowych. Budżet gminy samodzielnie nie będzie w stanie sfinansować większości inwestycji, a zatem konieczne będzie podjęcie starań o pozyskanie środków zewnętrznych, pochodzących z funduszy UE, funduszy ochrony środowiska, budżetu państwa i innych.

W planie działań zostały wpisane zadania nie tylko leżące w kompetencji gminy oraz jej jednostek organizacyjnych i podległych, ale także innych podmiotów, w tym osób fizycznych. Poprzez wpisanie takich zadań do "Strategii Rozwoju Gminy Sobków" różnorodni beneficjenci mogą ubiegać się o zewnętrzne źródła finansowania.

4. Uwarunkowania realizacji „Strategii Rozwoju Gminy Sobków na lata 2016-2024”

4.1. Wdrażanie „Strategii...”

"Strategia Rozwoju Gminy Sobków na lata 2016-2024" jest podstawowym planem działania, który wyznacza kluczowe kierunki przedsięwzięć samorządu lokalnego i wskazuje sposoby ich osiągnięcia.

Dla realizacji dokumentu niezbędny jest mechanizm rozdzielania zadań, ich oceny, monitoringu, korekty i aktualizacji. Zarządzanie "Strategią..." powierza się Wójtowi Gminy Sobków, przy wsparciu ze strony Rady Gminy.

"Strategia Rozwoju Gminy Sobków na lata 2016-2024" zostanie przyjęta w formie uchwały Rady Gminy. Proponowane zmiany w "Strategii..." będą również podlegały uchwaleniu przez Radę Gminy.

4.2. Komunikacja społeczna

Informowanie społeczności lokalnej o zadaniach stojących przed gminą, postępach w ich realizacji stanowi podstawowy obowiązek władz gminy, a także jest ważnym elementem budowania zaufania pomiędzy samorządem a mieszkańcami. Ważne jest, aby przekazywana społeczństwu informacja była rzeczowa i wyczerpująca.

W systemie komunikowania się z mieszkańcami rolę inicjującą przyjmuje Wójt Gminy Sobków, za sprawą odpowiednich referatów Urzędu Gminy w Sobkowie.

Poziom społeczny dotyczy upowszechniania zapisów "Strategii Rozwoju Gminy Sobków..." wśród społeczności lokalnej oraz pozyskiwania partnerów (lokalnych i zewnętrznych) dla realizacji zadań w niej zawartych. Głównym adresatem zapisów niniejszego dokumentu są mieszkańcy gminy, a w szczególności:

- Rada Gminy,
- pracownicy Urzędu Gminy w Sobkowie i gminnych jednostek organizacyjnych, placówek oświatowych,
- instytucje powiatowe (zarząd powiatu, Powiatowy Urząd Pracy, Powiatowe Centrum Pomocy Rodzinie, itp.)
- przedsiębiorcy, rolnicy, przedstawiciele sektora gospodarczego, instytucje otoczenia biznesu, instytucje szkoleniowe, sektor finansowy (banki, instytucje pożyczkowe i kredytowe),
- organizacje pozarządowe z terenu gminy i działające dla rozwoju gminy (np. LGD), rządowe, samorządowe o ponadlokalnym zasięgu (regionalnym i krajowym).

W komunikacji społecznej dotyczącej zapisów "Strategii Rozwoju Gminy Sobków..." można zastosować środki:

- komunikacji bezpośredniej, tj.: spotkania mieszkańców z Wójtem Gminy Sobków lub jego przedstawicielami: radnymi gminy, urzędnikami Urzędu Gminy, spotkania w poszczególnych sołectwach, itp.
- komunikacji pośredniej: informacja zawarta w prasie, zwłaszcza lokalnej, informacje na stronie oficjalnej Urzędu Gminy Sobków oraz informacje przekazywane na stronach internetowych jednostek organizacyjnych gminy lub stronach internetowych niezależnych portali regionalnych, przekazywanie do informacji społecznej zarządzeń i decyzji Wójta Gminy Sobków i Rady Gminy.

Sprawność oraz efektywność działania systemu komunikacji społecznej zależy od zaangażowania, umiejętności, sposobu pozyskiwania, analizowania i oceny informacji przez osoby zaangażowane w realizację "Strategii..." oraz od umiejętności doboru form i środków przekazywania informacji.

4.3. Finansowanie zadań „Strategii...”

Zakłada się finansowanie zadań zawartych w "Strategii Rozwoju Gminy Sobków na lata 2016-2024" z rozmaitych źródeł. Podstawowymi źródłami środków, z których mogą korzystać samorządy są:

- budżet państwa w realizacji zadań nałożonych na gminy ustawowo,
- środki wewnętrzne – budżet samorządu JST,
- środki zewnętrzne: fundusze pomocowe Unii Europejskiej (Regionalny Program Operacyjny Województwa Świętokrzyskiego, Program Operacyjny Wiedza, Edukacja, Rozwój, Program Operacyjny Infrastruktura i Środowisko, Program Rozwoju Obszarów Wiejskich, itp.), Europejski Fundusz Społeczny (EFS), Mechanizm Norweski i wiele innych, dostosowanych do konkretnych zadań,
- środki stowarzyszeń, fundacji i organizacji pozarządowych.

Głównym źródłem finansowania części działań zaplanowanych w "Strategii..." będą środki pochodzące z budżetu Unii Europejskiej przy współudziale środków z budżetu Gminy Sobków, które przy współfinansowaniu inwestycji ze środków unijnych będą stanowić tzw. wkład własny. Gmina aplikowała o środki zewnętrzne we wcześniejszym okresie, w przyszłości również będzie ubiegać się o dofinansowanie realizowanych przedsięwzięć z tych źródeł. Niektóre zadania ze względu na znaczne koszty, mogą być realizowane tylko przy wsparciu środków zewnętrznych.

Koszty zadań przewidzianych do realizacji na terenie gminy Sobków w latach 2016-2024 będą wyliczane przed przystąpieniem do realizacji konkretnych zadań i po analizie potencjalnych źródeł środków (możliwości dofinansowania).

Gmina będzie ubiegać się o dofinansowanie zadań z zakresu infrastruktury technicznej i społecznej, ochrony środowiska, ponadto będzie wspierać środowisko przedsiębiorców, sektor rolnictwa oraz rozwój kapitału ludzkiego.

Ponadto, należy zaznaczyć, że w "Strategii Rozwoju Gminy Sobków..." zostały zawarte tylko niektóre zadania inwestycyjne, pozostałe zadania będą wpisywać się w cele i założone działania w kierunku rozwoju gminy, będą zawarte w innych dokumentach np. strategiach branżowych, planie inwestycyjnym itp.

Działania organizacyjne przewidziane do realizacji w ramach "Strategii..." będą w większości realizowane w ramach prac Urzędu Gminy w Sobkowie oraz innych instytucji społecznych działających na terenie gminy.

Konsekwentna realizacja założeń "Strategii...", umiejętne wykorzystanie lokalnych zasobów oraz wychwytywanie wszystkich pojawiających się w otoczeniu szans na pozyskanie środków finansowych na realizację zaplanowanych zadań z pewnością przyspieszy zarówno społeczny jak i gospodarczy rozwój Gminy Sobków.

4.4. Monitowanie i ewaluacja "Strategii..."

Istotnym wymogiem, stawianym dokumentom strategicznym jest wewnętrzny system monitorowania oraz ewaluacji postępów we wdrażaniu oraz osiągnięciu założonych celów, a w konsekwencji osiągnięcie stanu zakładanego w misji.

Dla oceny "Strategii Rozwoju Gminy Sobków..." wyróżnia się następujące typy ocen:

- ex-ante – (ocena przed realizacją) powinna się odnosić do: spójności pomiędzy celami ogólnymi, szczegółowymi i konkretnymi działaniami zawartymi w "Strategii..." - taka ocena przedstawiona jest w części I niniejszego dokumentu
- mid-term – (ocena w połowie okresu realizacji) powinna badać stopień osiągniętej skuteczności na podstawie zebranych w trakcie monitoringu wskaźników,
- ex-post – (ocena na zakończenie) pozwala, na podstawie końcowych danych, na porównanie oczekiwanych celów z celami faktycznie osiągniętymi.

Celem prowadzenia monitoringu jest zapewnienie maksymalnej efektywności realizacji "Strategii...", poprzez nadzór nad instytucjami odpowiedzialnymi za zarządzanie i wdrażanie poszczególnych zadań i projektów.

4.5. Wskaźniki realizacji działań „Strategii...”

Wskaźniki realizacji zadań "Strategii Rozwoju Gminy Sobków na lata 2016-2024" przedstawiono w podziale na cele strategiczne i operacyjne oraz na poszczególne segmenty działań.

Tabela 51. Wskaźniki realizacja zadań objętych "Strategią Rozwoju Gminy Sobków na lata 2016-2024"

Cel operacyjny	Wskaźnik realizacji
Obszar strategiczny - Społeczeństwo	
Cel operacyjny 1. Rozwój infrastruktury społecznej dostosowanej do potrzeb mieszkańców	- liczba utworzonych obiektów z przeznaczeniem na cele społeczne - liczba odnowionych obiektów sfery społecznej
Cel operacyjny 2. Zapewnienie wysokiego standardu usług społecznych i aktywizacja kapitału ludzkiego	- poziom (%) wydatków budżetu gminy na zadania społeczne - liczba szkoleń lub liczba pracowników biorących udział w szkoleniach - liczba imprez kulturalnych i sportowych - stopa (%) bezrobocia - liczba osób korzystających z pomocy GOPS - liczba osób bezrobotnych zarejestrowanych w PUP -liczba programów profilaktycznych - liczba zorganizowanych zajęć, imprez, głównie dla dzieci i młodzieży, mających na celu rozwój zainteresowań oraz promocję zdrowego stylu życia - liczba usług publicznych w gminie świadczona za pomocą sieci internet - liczba działań aktywizujących mieszkańców i liderów lokalnych - wysokość środków publicznych przekazanych organizacjom pozarządowym w ramach otwartych konkursów ofert - liczba partnerów wśród samorządów i instytucji
Cel operacyjny 3. Dbałość o dziedzictwo kulturowe i wzmocnienie tożsamości regionalnej	- liczba odnowionych obiektów zabytkowych - liczba działań w sferze wzmocniania tożsamości regionalnej

Strategia Rozwoju Gminy Sobków na lata 2016-2024

Obszar strategiczny - Gospodarka	
Cel operacyjny 1. Dynamizacja rozwoju gospodarczego i przedsiębiorczości	<ul style="list-style-type: none"> - liczba działań podejmowanych przez gminę w zakresie rozwoju mikro i małych przedsiębiorstw - liczba szkoleń dla rozpoczynających działalność gospodarczą - liczba nowych form działalności gospodarczej
Cel operacyjny 2. Wzrost konkurencyjności produkcji rolnej i usług okołorolniczych	<ul style="list-style-type: none"> - liczba działań podejmowanych dla rolników - liczba powstałych w gminie grup producenckich - liczba gospodarstw ekologicznych, agroturystycznych
Cel operacyjny 3. Promocja gminy i aplikowanie o środki zewnętrzne na rozwój	<ul style="list-style-type: none"> - liczba inwestycji i działań współfinansowanych ze źródeł zewnętrznych - liczba zorganizowanych działań promocyjnych
Obszar strategiczny - Infrastruktura	
Cel operacyjny 1. Rozwój infrastruktury technicznej przyjaznej środowisku	<ul style="list-style-type: none"> - długość zmodernizowanych dróg gminnych, powiatowych (km) - przepustowość zmodernizowanej oczyszczalni - długość powstałej sieci wodociągowej (km) - długość powstałej sieci kanalizacyjnej (km) - liczba powstałych oczyszczalni przydomowych - liczba powstałych instalacji odnawialnych źródeł energii
Cel operacyjny 2. Wykorzystanie zasobów naturalnych i dbałość o środowisko	<ul style="list-style-type: none"> - ilość odpadów zbieranych z terenu gminy w sposób selektywny (Mg) - liczba zlikwidowanych dzikich wysypisk - ilość zebranego azbestu - liczba działań zwiększających świadomość ekologiczną społeczeństwa - środki wydatkowane na edukację ekologiczną
Cel operacyjny 3. Wzrost atrakcyjności przestrzeni publicznych i wartościowych turystycznie	<ul style="list-style-type: none"> - powierzchnie zagospodarowanych terenów w miejscowościach - liczba nowych miejsc rekreacyjno-sportowych i wypoczynkowych - liczba inwestycji i działań prowadzonych w ramach współpracy międzygminnej gmin nadnidziańskich

Spis tabel, wykresów, rysunków

Spis tabel

Tabela 1. Porównanie powierzchni i liczby ludności w gminach sąsiadujących z gminą Sobków (GUS, 2014).....	7
Tabela 2. Dochody i wydatki budżetu gminy Sobków w latach 2010-2014 (GUS, 2010-2014).....	10
Tabela 3. Wyszczególnienie wydatków gminy Sobków według działów w latach 2010-2014 (GUS, 2010-2014)	11
Tabela 4. Realizacja ważniejszych zadań inwestycyjnych w latach 2011-2015 na terenie gminy Sobków (Urząd Gminy w Sobkowie)	11
Tabela 5. Demografia w gminie Sobków w latach 2010-2014 (GUS, 2010-2014).....	14
Tabela 6. Informacje o placówkach oświatowych na terenie gminy Sobków (Urząd Gminy w Sobkowie)	16
Tabela 7. Działalność GOPS w Sobkowie w latach 2010-2015 (GOPS Sobków).....	18
Tabela 8. Dane dotyczące przestępstw popełnianych na terenie gminy Sobków (KPP w Jędrzejowie).....	20
Tabela 9. Poziom bezrobocie w latach 2010-2014 na terenie gminy Sobków (Powiatowy Urząd Pracy w Jędrzejowie).....	24
Tabela 10. Gospodarstwa domowe według źródeł dochodu w roku 2010 (GUS, Powszechny Spis Rolny, 2010).....	25
Tabela 11. Podmioty gospodarki narodowej w gminie Sobków w latach 2010-2014 (GUS 2010-2014)	26
Tabela 12. Zestawienie podmiotów gospodarki narodowej w gminie Sobków wg sekcji PKD w latach 2010-2014 (GUS, 2010-2014)	27
Tabela 13. Nowozarejestrowane i wyrejestrowane podmioty gospodarki narodowej w gminie Sobków w latach 2010-2014 (GUS, 2010-2014).....	28
Tabela 14. Użytkowanie gruntów (w ha) w gospodarstwach rolnych na terenie gminy Sobków w roku 2010 (GUS, Powszechny Spis Rolny, 2010).....	29
Tabela 15. Struktura gospodarstw rolnych w gminie Sobków w roku 2010 (GUS, Powszechny Spis Rolny, 2010).....	30
Tabela 16. Główne uprawy w gospodarstwach rolnych w gminie Sobków w roku 2010 (GUS, Powszechny Spis Rolny, 2010).....	30
Tabela 17. Zwierzęta gospodarskie w gospodarstwach rolnych w gminie Sobków w roku 2010 (GUS, Powszechny Spis Rolny, 2010).....	30
Tabela 18. Powierzchnia gruntów leśnych i lasów (w ha) w gminie Sobków pod względem własności w latach 2010-2014 (GUS, 2010-2014)	31
Tabela 19. Pozyskiwanie drewna i odnowa zalesień w lasach w gminie Sobków w latach 2010-2014 (GUS, 2010-2014)	31
Tabela 20. Struktura użytkowania gruntów (w ha) w gminie Sobków w 2014 r.....	32
Tabela 21. Charakterystyka zasobów mieszkaniowych w gminie Sobków w latach 2010-2014 (GUS, 2010-2014)	35
Tabela 22. Wskaźniki zasobów mieszkaniowych w gminie Sobków w latach 2010-2014 (GUS, 2010-2014).....	35
Tabela 23. Sieć komunikacyjna w gminie Sobków (Urząd Gminy w Sobkowie).....	40
Tabela 24. Stan sieci wodociągowej i zużycie wody w latach 2010-2014 w gminie Sobków (GUS, 2010-2014).....	42
Tabela 25. Charakterystyka wodociągów w gminie Sobków (Urząd Gminy w Sobkowie).....	42
Tabela 26. Stan sieci kanalizacyjnej i ilość odprowadzanych ścieków komunalnych w latach 2010-2014 w gminie Sobków (GUS, 2010-2014)	42
Tabela 27. Kotłownie w budynkach użyteczności publicznej w gminie Sobków (Urząd Gminy w Sobkowie).....	44

Strategia Rozwoju Gminy Sobków na lata 2016-2024

Tabela 28. Regionalne instalacje do przetwarzania odpadów komunalnych w regionie 3 (Planu gospodarki odpadami dla województwa świętokrzyskiego 2012-2018).....	46
Tabela 29. Odpady zbierane w gminie Sobków w roku 2014 (Urząd Gminy w Sobkowie).....	47
Tabela 30. Osiągnięte poziomy recyklingu odpadów w gminie Sobków w latach 2013-2014 w % (Urząd Gminy w Sobkowie)	47
Tabela 31. Ilość azbestu i wyrobów zawierających azbest w m ² zdemontowanych w gminie Sobków w latach 2012-2015 (Urząd Gminy w Sobkowie)	47
Tabela 32. Udokumentowane zasoby złóż surowców naturalnych w gminie Sobków (Bilans zasobów kopalin w Polsce stan na 31.12.2014 r.).....	49
Tabela 33. Parki Krajobrazowe w gminie Sobków (RDOŚ, stan na 2015.01.20)	53
Tabela 34. Obszary Chronionego Krajobrazu w gminie Sobków (RDOŚ, stan na 2014.11.25).....	53
Tabela 35. Specjalne obszary ochrony siedlisk Natura 2000 w gminie Sobków (RDOŚ, stan na 2015.01.20).....	54
Tabela 36. Rezerваты na terenie gminy Sobków (RDOŚ, stan na 2015.01.20).....	56
Tabela 37. Pomniki przyrody na terenie gminy Sobków (RDOŚ, stan na 2014.10.24).....	56
Tabela 38. Użytki ekologiczne na terenie gminy Sobków (RDOŚ, stan na 2014.12.10)	56
Tabela 39. Uwarunkowania wewnętrzne gminy Sobków- analiza SWOT	58
Tabela 40. Opis obszarów priorytetowych, stanowiących fundamenty rozwoju gminy Sobków.....	61
Tabela 41. Zadania w ramach celu operacyjnego: Rozwój infrastruktury społecznej dostosowanej do potrzeb mieszkańców	64
Tabela 42. Zadania w ramach celu operacyjnego Zapewnienie wysokiego standardu usług społecznych i aktywizacja kapitału ludzkiego	65
Tabela 43. Zadania w ramach celu operacyjnego Dbłość o dziedzictwo kulturowe i wzmocnienie tożsamości regionalnej.....	66
Tabela 44. Zadania w ramach celu operacyjnego Dynamizacja rozwoju gospodarczego i przedsiębiorczości	67
Tabela 45. Zadania w ramach celu operacyjnego Wzrost konkurencyjności produkcji rolnej i usług okołorolniczych.....	67
Tabela 46. Zadania w ramach celu operacyjnego Promocja gminy i aplikowanie o środki zewnętrzne na rozwój.....	68
Tabela 47. Zadania w ramach celu operacyjnego Rozwój infrastruktury technicznej przyjaznej środowisku.....	69
Tabela 48. Zadania w ramach celu operacyjnego Wykorzystanie zasobów naturalnych i dbłość o środowisko.....	70
Tabela 49. Zadania w ramach celu operacyjnego Wzrost atrakcyjności przestrzeni publicznych i wartościowych turystycznie	70
Tabela 50. Harmonogram i źródła współfinansowania zadań inwestycyjnych na terenie gminy Sobków w latach 2016-2024	71
Tabela 51. Wskaźniki realizacja zadań objętych "Strategią Rozwoju Gminy Sobków na lata 2016-2024"	77

Spis wykresów

Wykres 1. Dochody i wydatki na 1 mieszkańca w poszczególnych, wybranych, gminach w porównaniu z gminą Sobków - stan na 31.12.2014 r. (GUS, 2014)	7
Wykres 2. Dochody i wydatki gminy Sobków.....	10
Wykres 3. Dochody i wydatki budżetu Gminy Sobków w przeliczeniu na 1 mieszkańca.....	10
Wykres 4. Struktura ekonomicznych grup wieku mieszkańców gminy Sobków w % w latach 2010-2014 (GUS, 2010-2014)	14
Wykres 5. Porównanie liczby ludności w gminach powiatu jędrzejowskiego w 2014 roku (GUS, 2014)	15
Wykres 6. Najważniejsze powody przyznania świadczeń z pomocy społecznej w latach 2010-2015 ..	19

Strategia Rozwoju Gminy Sobków na lata 2016-2024

Wykres 7. Poziom bezrobocia w gminach powiatu jędrzejowskiego w roku 2014 (Powiatowy Urząd Pracy w Jędrzejowie)	24
Wykres 8. Sektor publiczny i prywatny w gminie Sobków	26
Wykres 9. Procentowe zestawienie podmiotów gospodarczych według rodzaju działalności na terenie gminy Sobków w roku 2014	27
Wykres 10. Stan sieci wodociągowej i kanalizacyjnej w gminie Sobków w latach 2010-2014	43

Spis rysunków

Rysunek 1. Schemat diagnozowania w strategii rozwoju gminy.....	3
Rysunek 2. Schemat planowania strategicznego	4
Rysunek 3. Sesja planowania strategicznego w dniu 29 lutego 2016 r. w Urzędzie Gminy w Sobkowie (zdjęcia własne)	5
Rysunek 4. Spotkanie z przedstawicielami mieszkańców w dniu 12 kwietnia 2016 r. w Urzędzie Gminy w Sobkowie (zdjęcia własne).....	5
Rysunek 5. Gmina Sobków(opracowanie własne)	6
Rysunek 6. Herb gminy Sobków	7
Rysunek 7. Miejscowość gminna Sobków z lotu ptaka (źródło: geoseriwis.gov.pl)	9
Rysunek 8. Fortalicja sobkowska (zdjęcia własne)	37
Rysunek 9. Zabytki architektoniczne gminy Sobków	37
Rysunek 10. Pozostałości cmentarza żydowskiego w Sobkowie.....	38
Rysunek 11. Miejsce Pamięci Narodowej w Brzegach	39
Rysunek 12. Sieć komunikacyjna w gminie Sobków (źródło: szukacz.pl).....	41
Rysunek 13. Rozmieszczenie obszarów pod ochroną na terenie gminy Sobków (www.gdos.gov.pl) ..	52
Rysunek 14. Obszary Priorytetowe rozwoju gminy Sobków	61
Rysunek 15. Struktura planu strategicznego dla gminy Sobków	62
Rysunek 16. Plan strategiczny "Strategii Rozwoju Gminy Sobków na lata 2016-2024" - obszary priorytetowe, cele strategiczne i cele operacyjne.....	63