

SKALBAGGAR PÅ NYBBLE HOLME

Av Håkan Gustafson

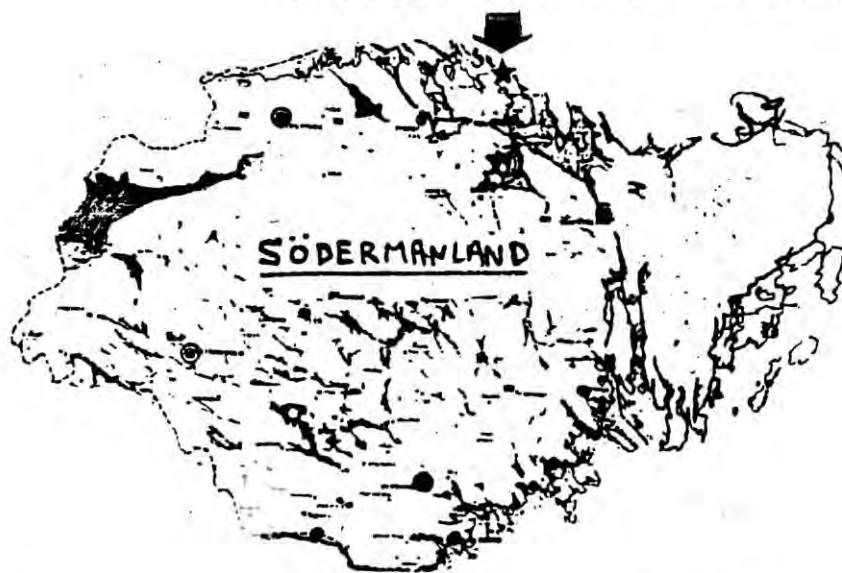
En utav höjdpunkterna under 1990 var vår exkursion till Nybble holme den 9-10 juni.

Förväntansfulla paddlade en skara bestående av flug-, skalbaggs- och fjärilskännare ut till den säregna ön för att försöka avslöja dess hemligheter. Senare på dagen anslöt ytterligare en båt med fjärilskännare.

Vädret var strålande soligt. Det var tack vare kepsen som jag räddade min hjässa från en riktig bränna.

Nybble holme har förmodligen en gång i tiden tjänat som betesmark. När betesdriften upphörde har skogen, som det ser ut, utvecklats fritt utan mänsklig påverkan. Successionen har idag nått det stadium att många träd är döende eller döda. På flera håll är mängden död ved betydande eftersom vindfällan har fått ligga orörda.

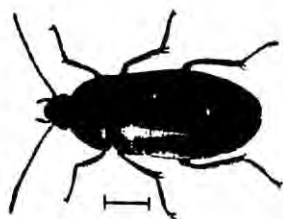
RN 1578/6594 Nybble Holme. Överselaö Sn.



Inne på ön är gran, asp, tall och björk dominerande trädslag. Fältskiktet är påfallande öräsrikt.

Öns västra och nordvästra delar består av berg i dagen med branta sluttningar ned mot Mälaren. I klippskrevorna växer det rönn som, där åtkomligheten är tillräcklig, är hårt betad av älg.

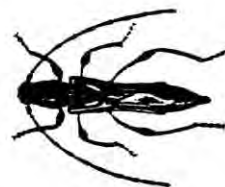
I de södra delarna växer rikligt med klibbal. På sina håll bildar alen små sumpskogar närmast sjön.



Isomira murina



Chaenorhinus aequatus



Molorchus minor
"kortvingad granbock"

Följande skalbaggar påträffades:

Systematik och nomenklatur följer Lundberg (1986).

Svenska namn på familjer följer Pettersson (1989).

Insamlare: HG = Håkan Gustafson, AO = Ansis Orbe, UQ = Ullmar Qvick.

CARABIDAE, JORDLÖPARE		COCCINELLIDAE, NYCKELPIGOR	
Pterostichus oblongopunctatus	HG	Nephus redtenbacheri	HG
P nigrita	HG	Adalia bipunctata	HG
Calathus micropterus	HG	Coccinella septempunctata	HG
Agonum albipes	HG	Calvia quattuordecimquattata	HG
SCYDMAENIDAE, GLATTBAGGAR		ANTHICIDAE, SNABBAGGAR	
Stenichnus bicolor	HG	Anticus ater	UQ
SCAPHIDIIDAE, DROPPBAGGAR		TENEBRIONIDAE, SVARTBAGGAR	
Scaphisoma agaricinum	HG	Bolitophagus reticulatus	HG
STAPHYLINIDAE, KORTVINGAR		Pseudocistela ceramboides	HG
Philonthus rigidicornis	HG	Isomira murina	HG
Zyras humeralis	UQ	CERAMBYCIDAE, LÅNGHORNINGAR	
Leptusa pulchella	HG	Tetropium fuscum	HG
PSELAPHIDAE, KLUBBHORNSBAGGAR		Alosterna tabacicolor	HG
Euplectus piceus	HG	Molorchus minor	AO
SCARABAEIDAE, BLADHORNINGAR		Pogonochaerus hispidus	HG
Aphodius depressus	HG	CHRYSOMELIDAE, BLADBAGGAR	
A borealis	HG	Phaedon cochleariae	HG
CANTHARIDAE, FLUGBAGGAR		Phyllotreta undulata	HG
Podabrus alpinus	HG	Aphtona nonstriata	HG
Cantharis pellucida	HG	Chaetocnema hortensis	HG,UQ
Rhagonycha limbata	HG	ATTELABIDAE, BLADRULLVIVLAR	
ELATERIDAE, KNÄPPARE		Caenorhinus nanus	HG
Selatosomus aeneus	HG	C aequatus	HG
Prokraerus tibialis	HG	APIONIDAE, SPETSVIVLAR	
Ampedus pomorum	UQ	Apion dichroum	HG
Dalopius marginatus	HG	A apricans	UQ
TROSCIDAE, SMAKNÄPPARE		CUCCULIONIDAE, VIVLAR	
Trixagus dermestoides	HG,UQ	Otiorhynchus scaber	UQ
DERMESTIDAE, ÅNGRAR		Polydrusus pilosus	HG
Megatoma undata	HG	Strophosoma capitatum	HG
ANOBIIDAE, TRÄGNAGARE		Dorytomus tortrix	HG
Hadobregmus pertinax	HG	Anthonomus phyllocola	HG
MELYRIDAE, BORSTBAGGAR		Rhyncolus chloropus	HG
Dasyter niger	HG	R sculpturatus	HG
		SCOLYTIDAE, BARKBORRAR	
		Dryocoetes hectographus	HG

forts.

Exkursionen gav inga fynd i form av i Sverige sällsynta eller hotade arter (Andersson m fl, 1987). Två av arterna vill jag dock presentera närmare eftersom de på Nybble holme lever nära gränsen av sitt utbredningsområde (Lundberg, 1986):

Procræus tibialis är en relativt liten svart knäppare som visade sig vara allmän på rönn på öns bergiga nordvästra del. Arten är tidigare funnen i södra Sverige med några landskapsluckor upp till mälardalen.

Caenorhinus aequatus är en vackert rödbrun bladrollvivel med metallisk halssköld. Arten är funnen i södra Sverige med flera landskapsluckor upp till Västmanland och Uppland. Även denna art förekom allmänt på rönn på öns nordvästra del.

Den rika tillgången på döende och död ved medför möjligheter för flera sällsynta och hotade arter att leva på Nybble holme. Frågan om någon eller några av dessa djur finns på ön är inte besvarad genom vår lilla undersökning. Det är dock troligt att avsaknaden av skoglig kontinuitet har medfört att endast de gammelskogsarter som har god spridningsförmåga nu finns på ön. Hotade arter, som oftast har en sämre förmåga att sprida sig, kan däremot få det svårt att "ta sig till" Nybble holme.

Litteratur

- Andersson, H, Coulianos, C-C, Ehnström, B, Hammarstedt, O, Imby, L, Janzon, L-Å, Lindelöw, Å & Walldén, H W 1987: Hotade evertebrater i Sverige, Entomologisk Tidskrift 108: 65-75.
Lundberg, S 1986: Catalogus coleopterorum Sueciae, Entomologiska föreningen i Stockholm.
Pettersson, R B 1989: Svenska namn på de inhemska skalbaggsfamiljerna, Entomologisk Tidskrift 110: 113-115.

/ Av Håkan Gustafson