

© 2007 С.В. Саксонов, Н.В. Конева*

Я.И. ПРОХАНОВ – ПЕРВЫЙ ИССЛЕДОВАТЕЛЬ РОДА МОЛОЧАЙ В СРЕДНЕМ ПОВОЛЖЬЕ

Saksonov S.V., Koneva N.V. YA.I. PROKHANOV – THE FIRST RESEARCHER OF GENUS EUPHORBIA IN THE MIDDLE VOLGA. The Ya.I. Prokhanov known work is briefly analyzed.

Keywords: Euphorbia L., the Middle Volga.

Саксонов С.В., Конева Н.В. Я.И. ПРОХАНОВ – ПЕРВЫЙ ИССЛЕДОВАТЕЛЬ РОДА МОЛОЧАЙ В СРЕДНЕМ ПОВОЛЖЬЕ. Изложен краткий анализ известной работы Л.М. Проханова.

Ключевые слова: род Euphorbia L., Среднее Поволжье.

В 1941 г. состоялся первый и последний выпуск трудов Куйбышевского ботанического сада, в котором размещена монография Ярослава Ивановича Проханова «Молочай в Среднем Поволжье». Ввиду исключительной важности этого события в познании рода молочай (*Euphorbia* L.) из одноименного семейства (*Euphorbiaceae* Juss.) и в силу труднодоступности названного источника, выпущенного небольшим тиражом 66 лет назад, и ставшим библиографической редкостью, напомним ботаникам суть этого исследования.

В этом году, 31 июля, исполняется 105 лет со дня рождения автора этого труда, известного русского ботаника, систематика, географа, генетика, доктора биологических наук, профессора Ярослава Ивановича Проханова (31.07.1902-14.02.1965).

Я.И. Проханов родился в семье инженера в г. Железноводске, но вырос и получил образование в Петрограде, куда переехала его семья. Еще до поступления на биологическое отделение Петроградского университета, где он занимался под руководством В.Л. Комарова, Я.И. Проханов, будучи в Тифлисе (1919-1921 гг.), специализировался по ботанике у известного знатока флоры Кавказа Д.И. Сосновского.

Первая научная работа Я.И. Проханова опубликована еще в 1922 г., в ней сообщалось о находке новинки для флоры северо-запада европейской части СССР *Lemna gibba* L., миниатюрного растения, поиски которого требуют не только соответствующей подготовки, но и повышенной наблюдательности.

В это же время, по предложению В.Л. Комарова, Я.И. Проханов занимался обработкой восточноазиатских представителей рода *Rubus* L., и открыл три новых вида. В качестве общественной нагрузки Я.И. Проханов был назначен экскурсоводом по оранжереям Главного ботанического сада.

*Институт экологии Волжского бассейна РАН, г. Тольятти.

По окончании университета, Я.И. Проханов был оставлен при кафедре (представлен В.Л. Комаровым) в качестве аспиранта для подготовки диссертации по роду молочай Центральной Азии.

Талант естествоиспытателя и коллектора открылся у Я.И. Проханова во время экспедиции АН СССР (1926 г.) в Монголию. Совместно с Н.П. Иконниковым-Галицыным собирается богатый гербарий. Среди собранной коллекции по роду *Allium* L., Я.И. Проханов в последующем установит пять новых видов.

Труды Я.И. Проханова были замечены во Всесоюзном институте растениеводства, куда он был приглашен в 1932 г. Однако его кандидатская диссертация была посвящена не роду молочай, как все этого ожидали, а другой теме: «К познанию культурных луков и чеснока Китая и Японии», и была защищена в 1940 г. В тоже время Я.И. Проханов не оставляет без внимания и род молочай. В 1929 г. по договору с Все-

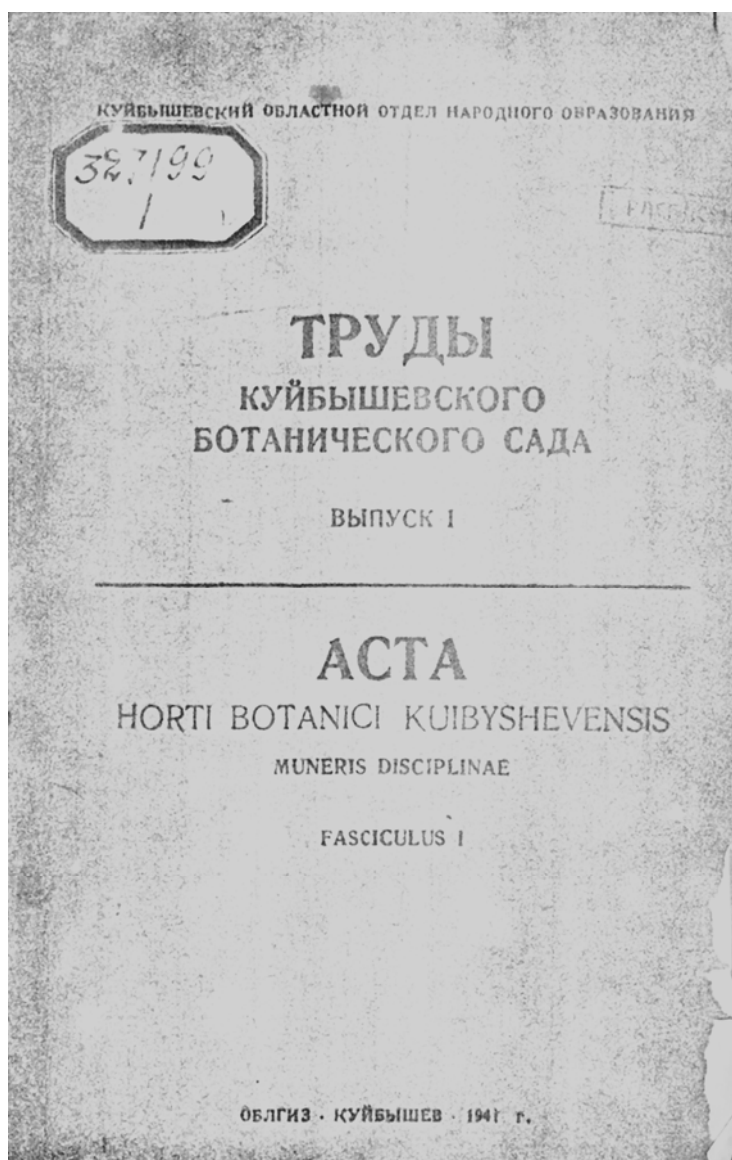


союзным научно-исследовательским институтом каучука и гуттаперчи он предпринимает монографическую обработку молочаев Средней Азии, опубликованную в 1933 г. По оценке современников это первая капитальная обработка молочаев обширной физико-географической страны – Средней Азии.

Н.И. Вавилов поручает Я.И. Проханову критический обзор видов рода хлопчатник (*Gossypium* L.), культивируемых и дикорастущих. В этих целях исследователь посещает Ташкент (1931 и 1932 гг.), Ганджоу (1932 г.).

Политическая неблагонадежность Я.И. Проханова (в глазах тогдашнего права России) заставила его переехать в провинцию, так он и оказался в г. Куйбышеве в 1935 г. Этот отрезок жизни нашего героя, далеко нелегкий, описан в собственноручных воспоминаниях, впервые опубликованных в этом номере журнала (см. предыдущую статью).

В тот же год после защиты кандидатской диссертации в Ленинграде, он подает незавершенную рукопись исследования по хлопчатнику на конкурс в Ботанический институт, и 25 ноября 1940 г. зачисляется в докторантуру, тем самым, получив возможность жить в научной столице СССР. Но не все гладко складывалась в судьбе ученого. В 1941 г. он, из-за нелепого обвинения покидает Ленинград и с 1941 по 1943 гг. работает учителем биологии в сельской школе Хвалынского района Саратовской области. В связи с открытием в г. Буденовске (ранее Прикумск) сельскохозяйственного института, летом 1944 г. Я.И. Проханов переходит на работу заведующим кафедрой ботаники этого учебного заведения. В 1948



г. Я.И. Проханов переходит для заведования кафедрой ботаники в Ставропольский педагогический институт. При высокой степени педагогической нагрузки Я.И. Проханов продолжал работать над докторской диссертацией по монографической обработке хлопчатников земного шара. 9 апреля 1947 г. в Ботаническом институте АН СССР состоялась блестящая защита этой работы. В этом же году исследование Я.И. Проханова было удостоено премии имени В.Л. Комарова. Вскоре (21 мая 1949 г.) Я.И. Проханов был утвержден в ученом звании профессора.

По предложению Б.К. Шишкина Я.И. Проханов приступает к обработке родов *Euphorbia* и семейства *Celastraceae* для издаваемой в то время многотомной «Флоры СССР».

Будучи одним из ближайших сотрудников Н.И. Вавилова, и, к тому же разделяя его взгляды и убеждения, Я.И. Проханов, как высокопринципальный человек, невзирая ни на что, учил студентов основам классической генетики (Васильченко, 1967). Вся сложность такой позиции настоящих ученых того времени отражена в романе В.Д. Дудинцева «Белые одежды». Я.И. Проханов был изгнан из института. И это событие имело тяже-

лые последствия для Ярослава Ивановича, он сильно заболел, но благодаря заботам жены Е.Я. Прохановой, все же поправился. Семья Прохановых уезжает Махачкалу, где Ярослав Иванович занимает кафедру ботаники Дагестанского сельскохозяйственного института. Здесь вдали от центра, новые сотрудники высоко оценили заслуги Я.И. Проханова и старались создать для него благоприятные условия.

Подходил к концу 1952 г. Этот отрезок жизни оказался плодотворным для ученого. Поскольку Я.И. Проханов прекрасно владел английским, немецким и французским языками, знал в совершенстве латинский и древнегреческий ему было поручено впервые перевести на русский язык «Международные правила (кодексы) ботанической номенклатуры», с чем он блестяще справился. Здесь в Махачкале, Я.И. Проханов издает книги по проблеме вида культурных и дикорастущих растений (1965), таксономии и проблеме происхождения однодольных (1958, 1964), теории эволюции (1964). В это время произошло важнейшее событие в его жизни – власть признала необоснованность гонений на Я.И. Проханова и он был полностью реабилитирован. Ему предложили вернуться в Ленинград, но он не мог так бросить свою кафедру. Вскоре разразилась беда, Я.И. Проханов тяжело заболел раком пищевода и 14 февраля 1965 г. его не стало.

Однако вернемся к замечательному исследованию Я.И. Проханова, монографии по роду молочай Среднего Поволжья. Чтобы читатель мог получить полное представление об этой работе, мы полностью воспроизводим введение в этот труд (стр. 3-7)*.

«Автор в течение немалого числа лет работал по систематике широко понимаемого рода *Euphorbia* L. на основе, главным образом, центральноазиатских представителей рода. В работе по молочаю Средней Азии¹ автор сделал попытку разбить этот явно полиморфный род на ряд более мелких, естественных родов, отнеся при этом наши обычные виды, в соответствии со многими своими предшественниками, к роду *Tithymalus* Scop.

К сожалению, это название не может быть сохранено, на что внимание автора было любезно обращено специалистом по роду *Euphorbia* L. в целом, американским ботаником Леоном Круаза (Leon Croizat). Законное название для всего нашего обычного молочая, оказывается было выявлено американским ботаником Ридбергом (Rydberg) как *Galarhoeus* Haw., с чем пришлось согласиться и автору*.

Кроме того автором в предыдущих работах не была достаточно уточнена терминология чрезвычайно характерного для молочая соцветия - букетика, а также и листовых органов. Досадным образом автором допущена ошибка в смысле неправильного наименования корней молочая «корневищами».

* Орфография соответствует оригиналу.

¹ Проханов Я.И. Систематический обзор молочаев Средней Азии. ОНТИ, Москва-Ленинград, 1933. 241 с.

* Современное название этого рода сохранено как *Euphorbia* L.

Неожиданно оказавшись в 1935 г. в районе Средней Волги, автор решил в связи с этим критически разобраться в довольно запутанных местных формах *Euphorbia* L. s.l.

Надлежало прежде всего уточнить номенклатуру цветочных и листовых органов. В этом смысле автор, следуя Круаза, решил отказаться от крайне неудачного, общераспространенного наименования выделяющих нектар образований «железками» и заменить его более удобным обозначением – нектариев.

В общем автор постарался приблизить довольно шаткую русскую терминологию к общепринятой латинской. Таким образом было изгнано неудачное обозначение *involucrum* «покрывальцем», в замен чего было введено правильное слово – обертка. Автор также ввел для обозначения своеобразного соцветия молочая, именуемого по-латыни – *cyathium*, доныне малоупотребительный термин букетик.

Пришлось также отказаться от общепринятого обозначения плодов молочая коробочками, с которыми они имеют мало общего. Хотя Энглер¹ и Варминг² по явному недоразумению называют обычный плод семейства *Euphorbiaceae* коробочкою, внося тем самым путаницу в наши морфологические представления, однако оба они, вопреки этому, правильно считают этот плод дробным, распадающимся на три одинаковых плодика [«*Teilfrüchte* (Coccen)» - Энглер]. Однако Веттштейн³, более точный в морфологических терминах, говоря об *Euphorbiaceae*, вовсе избегает употреблять термин – коробочка и обозначает характерный для этого семейства плод просто-напросто дробным плодом (*Frucht meist eine in 3 Teile zerfallende Spaltfrucht*). И на самом деле⁴, плод молочая дробный, распадающийся на три орешка, вовсе не раскрывающийся или лишь неохотно раскрывающийся впоследствии. Этот плод, лучше всего обозначаемый трехорешком (*tricossum*), весьма близок к подобным же плодам мальвовых, с которыми вообще большинство авторов сближает все семейство молочаевых. Параллельные образования известны и в семействе бурачниковых, губоцветных и вербеновых.

В виду многих интересных критических форм местного молочая автор с большим интересом принялся за эту работу. Ведь обработка молочая Среднего Поволжья и Заволжья акад. С.И. Коржинского⁵ давно устарела, а таковая – А.Н. Криштофовича во «Флоре Юго-Востока»⁶, к сожалению, является некритической.

Предпринятая автором в связи с этим полная критическая обработка молочая Среднего Поволжья по преимуществу основывалась на гербарии

¹ Engler-Gilg. Syllabus der Pflanzenfamilien. 9. u 10. Auflage. 1924. P. 255.

² Warming-Möbius. Handbuch der systematischen Botanik. 4. Auflage. II. 1935. P. 368.

³ Wettstein R. Handbuch der systematischen Botanik. 4. Auflage. II. 1935. P. 676.

⁴ Фишер-фон-Вальдгейм А. Курс ботаники. 1891. Стр. 141.

⁵ Korshinsky S. Tentarum florum Rossiae orientalis. 1898. Pp. 374-378.

⁶ Криштофович А.Н. in Act. hort. bot. Acad. sc (ante Petrop.). Lenigrad. XLIII. 1931. Pp. 661-677.

Средневожского государственного заповедника (ныне преобразованном в Пензенский ботанический сад). Пользуясь случаем выразить благодарность управлению заповедника, и особенно профессору И.И. Спрыгину, за присылку в Куйбышев интересовавшего меня гербария. Для критической обработки. Лишь немногие виды – *Euphorbia gracilis* MB., *Euphorbia Gmelinii* Steud., *Euphorbia undulata* MB. И отсутствующая у нас *Euphorbia sareptana* Beck. – были испрошены на просмотр у Ботанического института Академии наук, за что директору последнего Б.К. Шишкину, а также Е.Г. Боброву приносятся здесь благодарность.

Территориальный охват настоящего обзора, к сожалению, не вполне точно ограничен, так как он вытекает из обработки случайного гербарного материала. Обзором охвачен примерно бывший Средневожский край, включавший и Оренбург (ныне Чкалов), и Пензу и Мордовию, а равно также затронуты и не относившиеся сюда отдельные прилегающие части Нижнего Поволжья.

Мое внимание было первоначально обращено местным ботаником-флористом А.Ф. Тереховым на загадочную форму молочая из Жигулей. Предпринятое мною критическое сравнение данной формы с обычной *Euphorbia virgata* W. et K., к которой таковая приближается, выявило в ней своеобразный жигулевский молочай, – новый вид, почти эндемичный для Жигулевских гор.

Однако помимо установления указанного нового вида автору пришлось дать два новых названия уже известным видам. Так, *Euphorbia Chamaesyce* L. при перенесении в род *Chamaesyce* S.F. Gray, вместо недопустимого в ботанике «*Chamaesyce Chamaesyce*» получил наименование *Chamaesyce vilgaris* n. Подобным же образом и название *Euphorbia gracilis* MB. не могло быть сохранено в силу существования более раннего омонима и должно было уступить место новому обозначению – *Euphorbia subtilis* n. Или вернее – *Galarhoeus subtilis* n.

Точно также автору удалось выявить по гербариям ряд совершенно новых и неожиданных местонахождений для ряда уже известных видов молочая.

Совершенно сенсационным является обнаружение в 1911 г. Михаилом Григорьевичем Поповым джунгарского молочая в северной части Нижнего Поволжья, непосредственно прилегающей к Среднему. Эта неожиданная находка представляет большой интерес для выявления истории средневожской флоры и установления ее прошлых связей и отдельных, сложившихся ее миграций. К сожалению, эта ценнейшая находка М.Г. Попова пролежала в гербарии под спудом многие годы, пока автору совершенно «случайно» не пришлось на нее там натолкнуться и надлежащим образом ее определить.

Не лишены интереса впервые здесь сообщаемые новые местонахождения алтайско-джунгарской *Euphorbia subcordata* С.А. Меу. Из окрестностей Самарской Луки. Этим подтверждается правильность соответствующей

щих указаний акад. С.И. Коржинского¹ на произрастание именно этого вида в Заволжье.

Посещение Ленинграда во время набора этой работы дало автору возможность решить в Ботаническом институте Академии наук СССР ряд номенклатурных проблем в отношении местного молочая, – проблем, неразрешимых здесь, в Куйбышеве, из-за отсутствия литературы. Особенно важно, что удалось при этом обнаружить малоизвестный факт обнаружения Самбуком широколистного молочая из Волжской поймы еще в 1928 г. под названием *Euphorbia Borodinii*, правда на основе экземпляров, собранных с далекого Севера. Прежде этот вид сближался с *Euphorbia latifolia* С.А. Меу.

Особое внимание было обращено автором на выявление новых признаков для различия молочая. Это представлялось особо важным в связи с трудной распознаваемостью многих видов молочая, вытекающей из значительной изменчивости вегетативных частей при одновременной бедности отличительных морфологических признаков в генеративных органах. Тем не менее автору обычно удавалось находить нужные ему новые признаки, которые немедленно вводились в ключ для определения видов. Особо важным представляется нахождение автором константного признака для различения *Euphorbia uralensis* Fisch. ex Link от *Euphorbia virgata* E. et K. Таковым является различная относительная длина столбика у этих видов, короткого у первого вида и значительно более длинного у последнего. Подобные же различия выявлены и у ряда других видов.

Автор и в данной работе чисто местного характера решил придерживаться уже однажды им принятого дробления чрезвычайной полиморфного рода *Euphorbia* L. на ряд более мелких родов с тем только отличием, что он здесь принял номенклатурную поправку в смысле замены незаконного *Titymalus* Scop. единственно правильным *Galarhoeus* Haw.

При подробной разбивке в роде *Euphorbia* L., в узком смысле, попадают лишь внешние крайне своеобразные виды кактусовидного молочая, свойственные пустыням Африки.

Нужно отметить, что все без исключения описания видов были заново составлены по подлинному гербарному материалу из Среднего Поволжья, и таковым образом они вполне оригинальны.

Напротив, большая часть приводимых здесь рисунков заимствована из предыдущей работы автора по молочаю Средней Азии.

Только новый вид, а также и *Galarhoeus pseudagraria* (P. Smirn.) n. и *G. Borodinii* (Sambuk) n. здесь нами иллюстрированы оригинальными рисунками, исполненными Е.Я. Прохановой*.

Гербарные экземпляры, хранящиеся в Куйбышеве, отмечены буквою – К, а цитируемые нами образцы из Ботанического института (в Ленингра-

¹ Korshinsky S. Tentarum florum Rossiae orientalis (1898), p. 377 (sub. *Euphorbia caesia* Kar. Et Kir.)/

* Супруга Я.И. Проханова.

де) соответственно обозначаются – БИН. Все прочие экземпляры, никак нами не отмеченные, относятся к пензенскому материалу.

Из принятых сокращений заслуживает быть особо упомянутыми лишь следующие: цв. – цветет и пл. – плодоносит.

Время сбора всюду, где оно было обозначено по старому стилю, переведено на новый стиль.

Географическое районирование и вообще расположение материала соответствует принятым в издании «Флора СССР». Только в нашем случае пришлось отказаться от отдельных, не всем понятных сокращений.

Настоящий обзор помимо своего теоретического значения для изучения местной флоры может иметь и кое-какой практический интерес для области, поскольку молочаи являются, с одной стороны, небезынтересными каучуконосами, с другой же, – чрезвычайно вредными, весьма едкими и ядовитыми травами, опасными для скота в сене и на пастбище.

Работа была любезно просмотрена проф. Борисом Константиновичем Шишкиным. Сделанное им указание о желательности дать расшифровку родового названия – *Galarhoeus* было с благодарностью принято во внимание автором.

В продвижении работы в печать оказал содействие директор Куйбышевского ботанического сада М.Н. Яшанов.

Всем упомянутым лицам автор выражает здесь свою искреннюю благодарность».

После введения Я.И. Проханов приводит ключ для определения родов молочая в Среднем Поволжье (стр. 7) и ключ для определения видов (стр. 12-18).

Ниже мы подробно остановимся на описании эколого-ценотической приуроченности молочаев и на цитировании конкретных пунктов, где эти виды были когда-то собраны. Названия таксонов приводится по описываемой работе, в квадратных скобках приведено его современное название.

1. *Chamaesyce vulgaris* Prokh. [*Euphorbia chamaesyce* L.]: «На сорных выгонах. Пока известен только на границе Среднего Поволжья» (Проханов, 1941 : 9). Сборы: М.Г. Попова в окр. г. Вольска и Д.Я. Янишевского – в окр. г. Маркса [Саратовская обл.].

2. *Galarhoeus paluster* (L.) Naw. [*Euphorbia palustris* L.]: «Произрастает на заливных лугах Волги и ее притока – Самары» (Проханов, 1941 : 20).

Сборы в Самарской обл.: В. Попов (25.06.1933) – в левобережной пойме Волги против с. Новодевичье; А.А. Уранов (24.06.1926) – в Жигулях между с. Усольем и Белым Камнем; И.И. Спрыгин (11.08.1928) – в Жигулях на Бахиловой Поляне; И.И. Спрыгин, Б.П. Сацердотов, А.А. Уранов (13.07.1928) – Жигули, кв. 8 и начало кв. 9; И.И. Спрыгин, Б.П. Сацердотов, А.А. Уранов (29.07.1928) – Жигули, тополевыи лес; М.М. Мулярчик (02.08.1933) – в пойме Волги между Задельным и Курумичем; И. Итар (15.09.1932) – пойма Волги юго-восточнее с. Рождествено; А.Ф. Терехов, Н. Соколов (16.07.1935) – Куйбышев, пойма Самары; М.М. Мулярчик (19.07.1933) – пойма Волги, с. Липяги; А.Ф. Терехова (06.07.1935) – с. Ека-

териновка, пойма р. Безенчук; Ю.А. Олейникова (09.08.1938) – Кинельский р-н, окр. ст. Тургеньевка.

Сборы в Саратовской обл.: М.Г. Попов (21.06.1917 и 02.07.1917) – устье р. Иргиз против г. Вольска; М.Г. Попов (13.06.1917) – окр. г. Вольск, Курсаков сад.

Сборы в Оренбургской обл.: Городкова Е.А. (07.06.1931) – к югу от г. Бузулука.

3. *Galarhoeus soongaricus* (Boiss.) Prokh. [*Euphorbia soongarica* Boiss.]: «Встречается по оврагам, речным долинам и влажным солончакам. В пределах Юго-Востока пока обнаружен в единственном местонахождении у северного подножья Общего сырта, на болоте около хутора Алексеевка» (Проханов, 1941 : 22-23).

Сборы в Саратовской обл.: М.Г. Попов (04.07.1911) – бывш. Новоузенский уезд, хутор Алексеевка, болото.

4. *Galarhoeus semivillosus* Prokh. [*Euphorbia semivillosa* Prokh.]: «Встречается в разнотравной степи (иногда с господством *Stipa stenohylla* Czern.), среди степных кустарников: бобовника, степной вишни, рактитника и чилиги, на залежах, по глинистым и каменистым склонам на солнцепеках, особенно в оврагах, также по лесным опушкам, среди редколесья из дуба, березы, осины или сосны, в рощах и колках на различных породах, на заливных лугах и изредка на солонцах. Обильно растет по всему Среднему Поволжью» (Проханов, 1941 6 33).

5. *Galarhoeus peplus* (L.) Prokh. [*Euphorbia peplus* L.]: «Сорное на полях, в садах и огородах, на возделанной почве. В среднем Поволжье это растение бесспорно лишь недавно занесено» (Проханов, 1941 : 35).

Сборы в Саратовской обл.: Д.Я. Янишевский (23.09.1912) – г. Саратов в саду для гуляний «Липка».

Указания для Самарской обл.: «Приводится Н.А. Криштофовичем, по сборам А.Ф. Терехова, для Куйбышева, в саду цветоводства по Самарской улице (Проханов, 1941 6 35).

6. *Galarhoeus falcatus* (L.) Prokh. [*Euphorbia falcata* L.]: «Сорное на полях, в посевах и у дорог. Является пожнивным сорняком, плодоносящим после сбора урожая» (Проханов, 1941 : 37).

Сборы в Самарской обл.: С.В. Павельев (24.08.1930) – Самарская Лука, посева пшеницы на плато к востоку от с. Александровка.

Сборы в Оренбургской обл.: А. Панкратов, Н. Блохина (16.09.1933) в 2 км к востоку от с. Логачевки, пологая северо-восточная покатость, посев пшеницы.

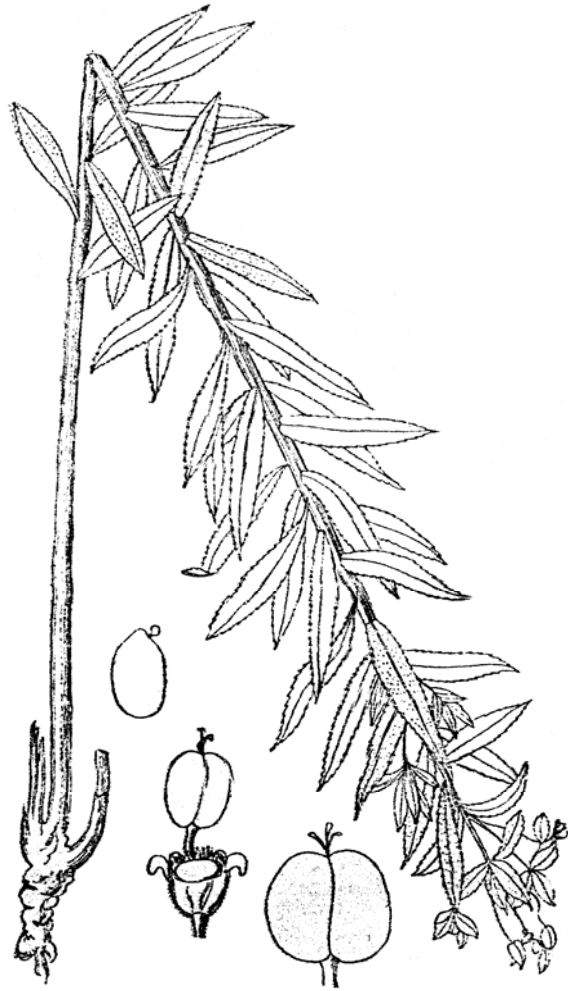
Указания для юга Самарской и севера Саратовской обл.: «Приводится А.Ф. Тереховым для следующих мест бывш. Пугачевского уезда: Кирсановки, хутора Хрюкова, Большой Глушицы и Большой Дергуновки. Растение было там обнаружено в 1926 г. и прослежено тогда на расстоянии 60 км. Наблюдалось оно повсеместно в посевах, на залежах и по дорогам» (Проханов, 1941 : 37).



Ephorbia palustris



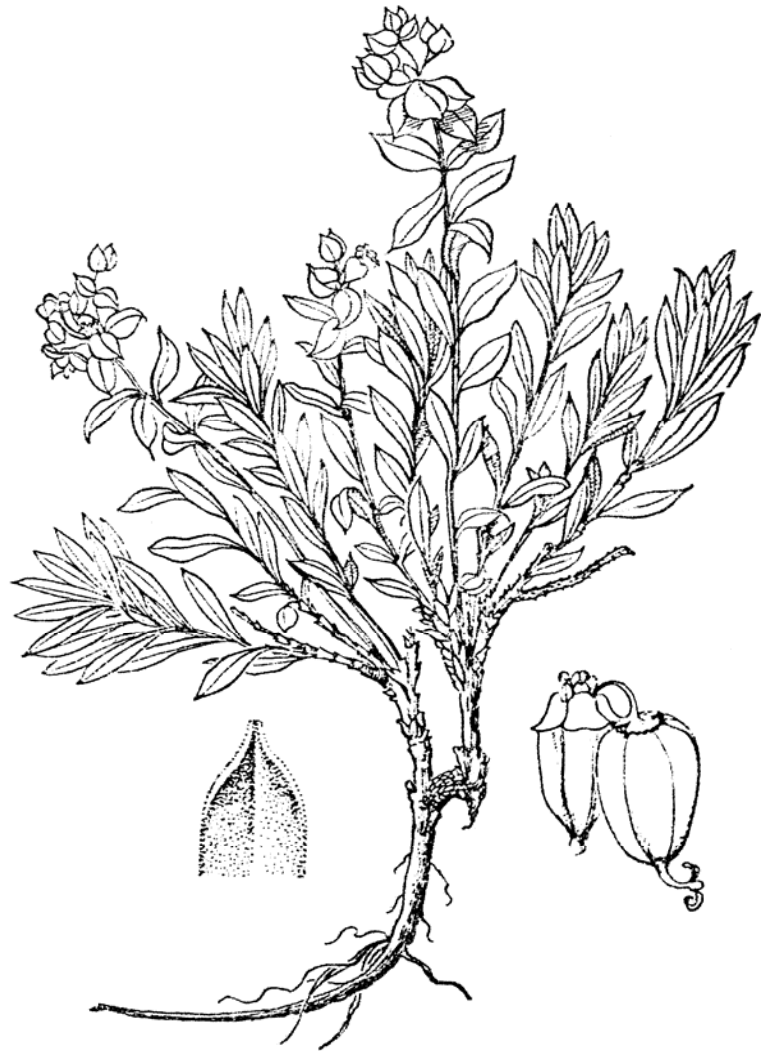
Ephorbia soongaricus



Euphorbia semivillosus



Euphorbia falcatus



Euphorbia volgensis



Euphorbia seguierianus



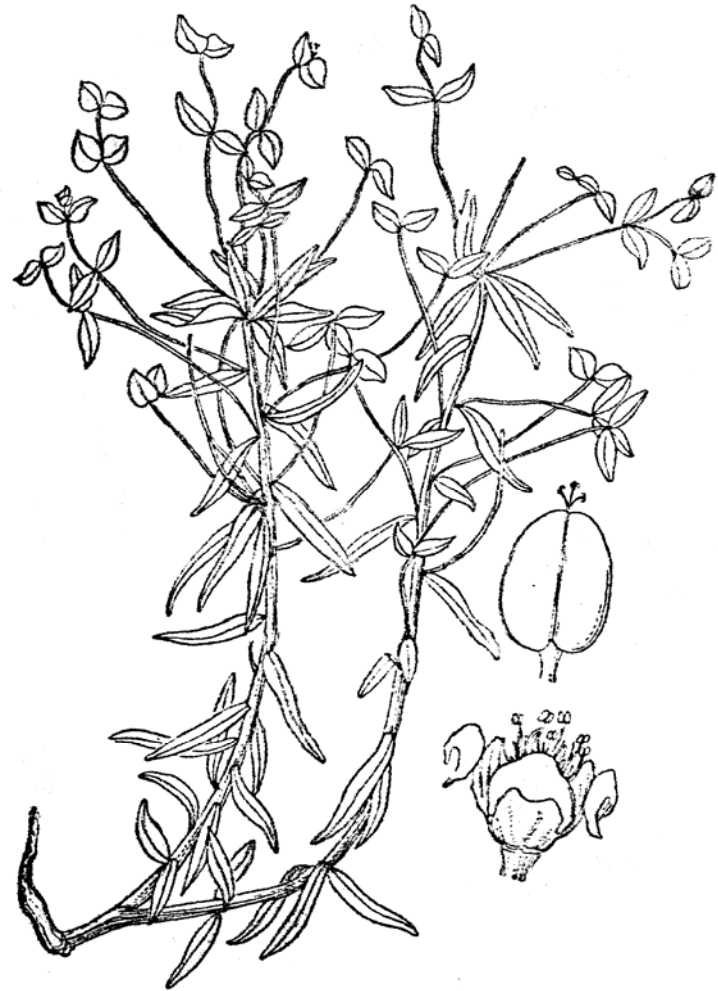
Euphorbia undulatus



Euphorbia gmelinii



Euphorbia uralensis



Euphorbia subcordatus



Euphorbia zhiguliensis



Euphorbia pseudagraria



Euphorbia borodini

7. *Galarhoeus volgensis* (Krysht.) Prokh. [*Euphorbia glareosa* Pall. ex Vieb.]: «Растет по меловым склонам и в каменистой степи. Встречается на холмах правого берега Волги от с. Морквашей, в Жигулях, до Сталинграда, а также местами в Левобережье, как, например, под Пугачевом и, по-видимому, еще под Бугурусланом и далее на восток, почти до Уфы (в Башкирии) (Проханов, 1941 : 40).

Сборы в Ульяновской обл.: Вас. И. Смирнов (02.08.1930) – Радищевский р-н, между Соловчихой и В. Мазой.

Сборы в Саратовской обл.: Б.П. Сацедотов, Вас. И. Смирнов, И.И. Спрыгин, Л.И. Спрыгина (17.07.1927) – окр. Хвалынска (первая гора недалеко от дороги из города в Сосновую Мазу); И.И. Спрыгин, Л.И. Спрыгина (17.07.1927) – вторая гора направо от дороги из города в Сосновую Мазу; Б.П. Сацедотов, Вас. И. Смирнов, И.И. Спрыгин, Л.И. Спрыгина (13.07.1927) – на третьей горке по левому склону северного притока р. Черемшан; Б.П. Сацедотов, Вас. И. Смирнов, И.И. Спрыгин (12.07.1927) – гора между Богданихой и Фокиной Шишкой; Б.П. Сацедотов, Вас. И. Смирнов, И.И. Спрыгин, Л.И. Спрыгина (11.08.1927) – по «Винному ключу» на Каменке; М.Г. Попов (07.08.1916) – окр. г. Вольск (у монастыря); М.Г. Попов (18.05.1917) – за заводом Ассерина; М.Г. Попов (10.06.1917) – Курсаков сад; А.И. Введенский (16.05.1919) – г. Саратов, Лысая гора; И.И. Спрыгин (15.06.1928) – Пугачевский уезд, урочище Маяк.

8. *Galarhoeus seguierianus* (Neck.) Prokh. [*Euphorbia seguriana* Neck.]: «В пределах Среднего Поволжья распространен по всему Левобережью, на Правобережье – только в Жигулевских горах и Сызранском районе до линии с. Новодевичье – Сызрань – Алдашевка – Кулатка, западнее которой известен, по указанию акад. Коржинского, только из единственного местонахождения из-под с. Котякова, Карсунского района» (Проханов, 1941 : 43).

9. *Galarhoeus undulatus* (Bieb.) Prokh. [*Euphorbia undulata* Bieb.]: «Обитает в ковыльных и полынных, пустынных степях на глинистых и песчаных почвах, иногда на залежах. Встречается в прикаспийской пустыни и полупустыне до линии Саратов – Пугачев – Уральск – Чкалов на севере» (Проханов, 1941 : 45).

Сборы в Саратовской обл.: А.И. Введенский (23.05.1919) – окр. г. Саратова в 1,5 км к северо-востоку от ст. Курдюм; Д.Я. Янишевский (17.04.1913) – окр. Саратова, Увек (12 км от города); Софинский (09.06.1903) – бывш. Пугачевский уезд, д. Новоборисовка; Софинский (июнь 1904) – склоны Общего Сырта; Софинский (3.06 и 9.06 1904) – бывш. Пугачевский уезд, д. Ушекаева (? Уксакаева);

Сборы в Оренбургской обл.: Мейннгаузен – у ст. Маяк близ Оренбурга (ныне Чкалов); А.А. Уранов, Е.А. Ильин, М.С. Хомутова (19.05.1930) – км 8 к юго-западу от ст. Маячная, на водоразделе Илека и Урала; И.И. Спрыгин (29.05.1931) – Буртинский совхоз, бассейн р. Урта-Бурти (левый приток Урала), км 2 к юго-востоку от аула Сара-Камыш.

Сборы в Казахстане: И.В. Ларин (03.05.1924) – окр. г. Уральск, за садом; В. Бородин (16.06.1911) – за порвой р. Чегана и близ оз. Садовского;

10. *Galarhoeus leptocaulus* (Voiss.) Prokh. [*Euphorbia leptocaula* Voiss.]: «Растет в степях и на залежах Украины, северного Крыма, Предкавказья, бассейна Дона и Нижнего Поволжья» (Проханов, 1941 : 47).

Сборы в Саратовской обл.: Д.Я. Янишевский (28.05.1900) – бывш. Новоузенский уезд, Валуйская сельскохозяйственная опытная станция, солонцеватая степь.

Указания приводятся «акад. Коржинским по сборам Д.И. Литвинова для Левобережья, около Андреевки (бывш. Оренбургской губ.. Кроме того, – А.Н. Криштофовичем для озера Садовского, в окрестностях Уральска (Бородин), для тех же Валуек., бывш. Новоузенского уезда (Богдан), обыкновенно на молодых залежах (Виленский). В Правобережье указывается для с. Николаевского, бывш. Саратовского уезда (Вал. И. Смирнов), и с Ивановки, бывш. Аткарского уезда (Б.А. Келлер). Все остальные указания относятся к более южным местам, лежащим уже за пределами Среднего Поволжья и непосредственно прилегающих частей Нижнего Поволжья» (Проханов, 1941 : 47).

11. *Galarhoeus subtilis* Prokh. [*Euphorbia subtilis* Prokh.]: «Произрастает в ковыльных и типчаковых степях, по оврагам, нередко среди степных кустарников и в светлых дубовых рощах, а также на меловых склонах. Распространен в бассейне верховий рр. Мокши и Вороны, на восток примерно до Суры, на участке Пенза – Лунино.

Сборы в Мордовии: М.Г. Попов, И.И. Спрыгин (31.05.1925) – бывш. Саранский уезд, с. Белогорка; М.Г. Попов (12.07.1912) – д. Танеевка, склон к долине р. Карня; М.Г. Попов (07.07.1912) – Сурков овраг, между Рейтерской и Кривозерьем; М.Г. Попов, И.И. Спрыгин (25.06.1912) – с. Уда, в Поповом овраге; М.Г. Попов, И.И. Спрыгин (25.06.1912) – с. Усада, по оврагу у дороги в Атемар; М.Г. Попов, И.И. Спрыгин (17.08.1912) – с. Ате-

мар, в урочище Белая гора; М.Г. Попов (24.06.1912) – с. Дешлевка; М.Г. Попов (19.08.1912) – с. Белый ключ, на холме Чердак; М.Г. Попов (12.08.1912) – бывш. Инсарский уезд, д. Палаевка; И.И. Спрыгин, М.Г. Попов (16.06.1912) – с. Николаевка, в урочище Симанском; М.Г. Попов (16.06.1912) – с. Николаевка, Ногаевский овраг; И.И. Спрыгин, 11.07.1910) – бывш. Норовчатский уезд, с. Свищево; И.И. Спрыгин (08.07.1910) – с. Свищево); И.И. Спрыгин (08.08.1910) – с. Панские Парцы; Б.П. Сацердотов (27.06.1933) – Торбеевский р-н, с. Кочетовка, овраг, впадающий в Галичный; И.И. Спрыгин (09.08.1911) – бывш. Керенский уезд, с. Троицкое; И.И. Спрыгин (02.07.1910) – бывш. Нижнелововский уезд, с. Скворешинское, по оврагу Панику; И.И. Спрыгин (23.07.1910) – с. Муромка, по оврагу Большой серный ключ; И.И. Спрыгин (04.05.1910) – Хлыстовка – Муромка; И.И. Спрыгин (01.07.1910) – около 5 км к западу от д. Скрипицыно, по оврагу у Пензенской дороги; И.И. Спрыгин (30.06.1910) – с. Блиновка, у вершины Верховской речки; И.И. Спрыгин (25.06.1910) – с. Куваки, у Редкой роши; И.И. Спрыгин (25.06.1910) – с. Куваки – с. Каменка; И.И. Спрыгин (30.06.1910) – с. Большие Верхи, генеральная межа между Нижнелововским и Мокшанским уездами; Г. Бажанов (13.06.1931) – Мокшанский р-н, свиновхоз им. Лассаля, Черенцовский хутор, около железной дороги; Г. Бажанов (08.06.1931) – свиновхоз им. Лассаля, участок Серп и Молот, близ экономии; И.И. Спрыгин (02.07.1910) – бывш. Мокшанский уезд, с. Озерки; И.И. Спрыгин (28.07.1909) – д. Лягушевка; И.И. Спрыгин (20.07.1909) – с. Шеркаис, на Сурковой горе; И.И. Спрыгин (14.07.1909) – с. Белогорка, гора Шолом; И.И. Спрыгин (27.06.1904) – с. Белогорка; И.И. Спрыгин (04.07.1909) – д. Николаевка; И.И. Спрыгин (26.06.1904) – с. Еланка; И.И. Спрыгин (02.07.1909) – степь Устинова; И.И. Спрыгин (29.06.1909) – Лопатинский хутор, около Спорного оврага; Пасельский, Игошин (10.06.1933) – Лопатинский совхоз, центральная экономия, в 1 км на юго-запад от усадьбы; И.И. Спрыгин (30.06.1904) – Лопатинский хутор, Бекетово, налево от дороги в Царевщину; И.И. Спрыгин (09.07.1904) – д. Алексеевка, степь Волконского; И.И. Спрыгин (28.06.1904) с. Анучино; И.И. Спрыгин (21.06.1911) – бывш. Чембарский уезд, с. Тарханы; И.И. Спрыгин (21.07.1910) – д. Решетино, склон у водокачки ст. Титово; И.И. Спрыгин (21.06.1911) – с. Гавриловка, степь Катковой; И.И. Спрыгин (01.07.1908) – Усть-Атмисс, степь Зимница; И.И. Спрыгин (19.05.1910) – бывш. Пензенский уезд, д. Елшанка; Е.К. Штукенберг (16.06.1911) – д. Елшанка; И.И. Спрыгин (07.07.1908) – около 2 км к западу от д. Павловки; И.И. Спрыгин (26.06.1908) – д. Зерки; И.И. Спрыгин (07.07.1904) – д. Ивенка; И.И. Спрыгин (03.07.1908) – местность Дубровка; И.И. Спрыгин (07.07.1904) – с. Мокшаны; И.И. Спрыгин (02.06.1895) – с. Городок, насыпь железной дороги; И.И. Спрыгин (11.07.1896) – с. Черкасы; И.И. Спрыгин (22.06.1898) – д. Веселополье; И.И. Спрыгин (02.07.1899) – с. Крутец, по оврагу Шеброву; И.И. Спрыгин (20.06.1910) – в бывш. имении Голициной; И.И. Спрыгин (05.07.1899) – д. Поперечная; И.И. Спрыгин (06.07.1904) – степь Ивлича; И.И. Спрыгин (27.06.1908) – у дороги из Ку-

чек в Пустынь; И.И. Спрыгин (28.06.1908) – около Пустынного поля у оврага Прямого; И.И. Спрыгин (25.06.1908) – д. Марьевка; 29.06.1908) – с. Литонино; И.И. Спрыгин (18.06.1910) – д. Синяевка-Кучкинская; И.И. Спрыгин (без указания даты) – Пензенский уезд; А. Уранов (20.05.1895) – окрестности г. Пензы, Беса; И.И. Спрыгин (хуторной участок – 20.05.1895; 12.06.1904; 17.07.1904; 08.08.1905) – ст. Арбеково; И.И. Спрыгин (15.07.1904) – на Татарской степи; И.И. Спрыгин (03.07.1905) – степной участок Стрелица; И.И. Спрыгин (22.05.1910) – Сю Кривозерьевка, склон около поймы р. Пензы; И.И. Спрыгин (25.07.1896) – с. Кривозерьевка, на левом берегу р. Пенза; И.И. Спрыгин (11.06.1903) – д. Куриловка; И.И. Спрыгин (25.06.1904) – с. Чертково, степь Большой луг; И.И. Спрыгин (16.07.1904) – с. Веселовка, в Лопатине; И.И. Спрыгин (29.06.1905) – с. Веселовка, в Поповом овраге; И.И. Спрыгин (22.05.1910) – около Пешего кордона; И.И. Спрыгин (29.05.1910) – д. Панкратовка; А.И. Введенский (05.07.1919) – по левому берегу р. Пензы между д. Панкратовкой и Бригадирским мостом; И.И. Спрыгин (29.05.1910) – Хонеевский овраг, при слиянии с Золотаревским оврагом; И.И. Спрыгин, Е.К. Штукенберг (07.07.1911) – железно-дорожная ст. Рамзай, к северо-востоку от г. Пензы; Е.А. Городкова (09.06.1928) – с. Выглядовка, склон вне поймы р. Мокши.

Сборы в Оренбургской обл.: М. Хомутова (16.06.1931) – Буртинский р-н, Буртинский совхоз овцевода, в понижении лиманного происхождения.

Указания приводятся: «А.Н. Криштофовичем для целого ряда мест Поволжья и Заволжья, как-то: Ульяновск (Паллас); Хвалынский и Петровский уезды; Мензелинский уезд: Менлитамак (Лобик); Пугачевский уезд между р. Иргизом и Глушицей (Софинский), слегка опушенный экземпляр: Бузулукский уезд, Сорочинское (Крылов, как «*E. gerardiana*»).

Однако все эти указания весьма сомнительны. Так, просмотренный нами благодаря любезности дирекции БИНа опушенный экземпляр Софинского из бывш. Пугачевского уезда оказался ничем иным, как *G. gmelinii* (Stued.) m. (см. следующий вид).

Напротив, растения из-под Ульяновска и Хвалынска, по всей вероятности, придется выделить особо. Таким образом даже в отношении здесь приводимого нами экземпляра из Буртинского совхоза остаются некоторые сомнения в его доподлинной сюда принадлежности» (Проханов, 1941 : 50).

12. *Galarhoeus gmelinii* (Steud.) Prokh. [*Euphorbia gmelinii* Steud.]: «Произрастает в степях, на залежах и по склонам оврагов. Встречается в Заволжье от верховий р. Большого Кинеля до бассейна р. Сок и верхнего течения р. Большого Иргиза» (Проханов, 1941 52).

Сборы в Оренбургской обл.: Е.А. Городкова (00.06.1930) – верховья р. Большого Кинеля, Пономаревский район, между сс. Алексеевкой и Новобогородским, близ пос. «Колхоз бедноты»; Е.А. Городкова (07.06.1931) – Бузулукский район, в 10 км к югу от Бузулука, в южной части свиновхоза «Красногвардеец»; Е.А. Городкова (09.06.1931) – свиновхоз «Красногвардеец», водораздел Самара-Бузулук, в 12 км к югу от Бузулука;

Сборы в Самарской обл.: Софинский (16.06.1904) – бывш. Пугачевский уезд, между р. Б. Иргиз и Б. Глушицей; И.И. Спрыгин (15.06.1930) – бассейн р. Б. Иргиза, Глушицкий зерносовхоз, между сс. Августовкой и Большой Черниговкой; В. Андреева (03.06.1932) – Красноярский район, берег р. Кондурчи, в 2 км к северо-востоку от с. Кр. Поселения.

13. *Galarhoeus cyparissias* (L.) Small ex Rydb. [*Euphorbia cyparissias* L.]: «В сосновых лесах, на залежах и в степях, на песчаной почве. Только на крайнем западе полосы Среднего Поволжья, охваченного настоящим исследованием» (Проханов, 1941 : 53).

Сборы в Пензенской обл.: И.И. Спрыгин (21.05.1927) – Телегинский район, Белокаменский парк, изредка на полянах.

14. *Galarhoeus uralensis* (Fisch. ex Link.) Prokh. [*Euphorbia uralensis* Fisch. ex Link.]: «Растет по берегам рек и стариц, на заливных лугах, нередко на засоленных понижениях, на прибрежной гальке (образующей вдоль Волги полосу так называемого бечевника), среди притеррасового кустарника поймы и местами в прирусловых лесах из осокоря и дуба, по дну оврагов, иногда в степных западинах, на бурьянистых залежах и в посевах. Встречается в пойме Урала, ниже Орска, и некоторых его южных притоков: Кумака, Бурты и других, а также в пойме Волги от с. Новодевичьего до самого устья и в бассейнах ее левых притоков: Сока и Большого Иргиза» (Проханов, 1941 : 56).

Сборы в Оренбургской обл.: И.И. Спрыгин. М.Е. Белоусов (30.07.1933) – Орский район, совхоз «Красный чабан», долина р. Кара-Су, притока р. Мамыта (километров в 12 к западу-юго-западу от пос. Соколовского; И.И. Спрыгин. М.Е. Белоусов (29.07.1933) – в 2 км к северу от пос. Роман-куль; М.Е. Белоусов (07.08.1933) – в 4 км от пос. Роман-куль; М.Е. Белов (07.06.1932) – Орский р-н, Кумакская МТС, Кумакский сельсовет, притеррасовая пойма р. Кумака, в 6 км к юго-западу от пос. Кумак, 28°28' в.ш. и 51°19' с.ш.; М.Е. Белоусов (02.07.1932) – Кумакская МТС Банного сельсовета, в 2 км на юго-запад от пос. Банного, 28°24' в.ш. и 51°20' с.ш.; Барышникова (08.07.1932) – Орский район, Узембаевский сельсовет, в 2 км на восток от пос. Орловского, 27°54' в.ш. и 51°21' с.ш.; Л. Скворцова (09.06.1931) – Буртинский район, Буртинский совхоз овощевода (берег р. Бердянки); М.С. Хомутова (18.06.1931) – по склону к старице р. Бурты, близ аула Колубай; М.С. Хомутова (06.07.1931) – в 8 км к юго-западу от аула Сазан; И.И. Спрыгин (20.08.1931) – пойма левого берега р. Урал против Красногорской станицы; М. Золотовский (14.07.1931) – окрестности г. Оренбурга, пойма р. Урала, при впадении р. Сакмары; М.С. Хомутова. Е.А. Ильина (14.06.1930) – Ташлинский совхоз, западный массив в ростоши «Соленый» близ хутора Кандалинцева; А.Ф. Терехов (12.08.1938) – г. Бугуруслан, пойма р. Кинеля;

Сборы в Самарской обл.: И.И. Спрыгин (23.08.1930) – бассейн р. Б. Иргиза, совхоз им. Фрунзе, на водоразделе рр. Каралыка и Кутурумки, у дороги из с. Морши в с. Александровку; И.И. Спрыгин (20.06.1930) – бассейн р. Большой Иргиз, Глушицкий зерносовхоз (с. Большая Черниговка,

по правому берегу дола Босяки); И.И. Спрыгин (15.06.1930) – по правому берегу р. Журавлихи между СС. Б. Глушицей и Августовкой; Ю.А. Олейникова (10.08.1938) – Кинельский район, ст. Тургеневка, солонцы близ с. Ясная поляна; В. Андреева (06.08.1932) – Ленинский район, Ленинская МТС, левый берег р. Сок; М.М. Мулярчик (28.07.1933) – Красноярский район, Чагринская лесная дача, около хутора «Жареный бугор»; И.И. Спрыгин, Г.А. Бажанов (11.07.1933) – Новодевиченский район, правобережье Волги, бечевник Волги между СС. Подвальем и Новодевичьем; В. Попова (25.06.1933) – правобережная пойма Волги, в 1,5 км к востоку от с. Подвалье, 18°32'5" в.д. и 53°43'10" с.ш.; И.И. Спрыгин (08.08.1928) – Бахиловская дача, Жигулевский заповедник, по бечевнику Волги (8 квартал у границы заповедника); И.И. Спрыгин, Б.П. Сацердотов, А.А. Уранов (13.07.1928) – в 8 и начале 9 кварталов; А.А. Уранов, И.И. Спрыгин (29.07.1928) – тополевый лес в восточной части 12 квартала; Вас. И. Смирнов (04.08.1926) – район 12 и 14 кварталов; И.И. Спрыгин (25.08.1930) Самарская Лука, остров у правого берега Волги близ с. Рождествено; М.М. Мулярчик (26.07.1933) Самарская Лука, Юрьевская лесная дача, пойма Волги, остров Чище; Л. Ципровская, Казанцев (24.06.1934) – Чапаевский район, Безенчукская МТС, пойма Волги, в 2 км к северу от пос. Новокиевки; М.Н. Ермолаев (08.07.1931) – пойма нижнего течения р. Мочи, в 2 км на север от с. Сретенского; Н.Л. Десяткин (26.06.1929) – Чапаевский район, Самарско-Марьевский зерносовхоз, Самарский массив, экономия № 1, посева; А.Ф. Терехов (06.07.1935) Екатериновка, пойма р. Безенчук; Вас. И. Смирнов (25.08.1930) – Сызранский район, Соловчихинский участок, Березовый овраг.

Сборы в Саратовской обл.: И.И. Спрыгин (18.06.1928) бывш. Пугачевский уезд, Аржановский совхоз, участок госфонда № 215, в южной части; И.И. Спрыгин (19.06.1928) – по берегу р. Логунихи к югу от Аржановского совхоза; М.Г. Попов (05.06.1911) – бывш. Новоузенский уезд, хутор Алексеева; Б.П. Сацердотов, Вас. И. Смирнов (16.07.1927) – г. Хвалынский, по бечевнику и воложке; Б.П. Сацердотов, Вас. И. Смирнов, И.И. Спрыгин, Л.И. Спрыгина (14.07.1927) – Черемшанский скит, у дороги в с. Болтуновку; М.Г. Попов (08.08.1916) – г. Вольск, берег Волги у цементного завода Зейферта; А.И. Введенский (23.05.1919) – бывш. Саратовский уезд, д. Долгий мост в пойме р. Курдюма.

15. *Galarhoeus virgatus* (Waldst. et Kit.) Prokh. [*Euphorbia virgata* Waldst. et Kit.]: «Растет на полях, в посевах разных культур и на залежах и выгонах, по сорным местам у дорог, по степным склонам холмов и оврагов, также в последних по тальвегам, особенно среди кустарниковой или разнотравной степи, часто на песчаной или известковой почве, нередко также по опушкам лесов, на лесных лужайках. Встречается в изобилии по всему Среднему Поволжью и в прилегающих частях Нижнего Поволжья» (Проханов, 1941 : 60).

16. *Galarhoeus subcordatus* (С.А. Мей.) Prokh. [*Euphorbia subcordata* С.А. Мей.]: «Обитает на гребнях холмов и по солнечным известняковым

склонам в ковыльной каменистой степи. Встречается местами в лесостепной полосе Заволжья, едва ли характерен для настоящих степей» (Проханов, 1941 : 61).

Сборы в Самарской обл.: И.И. Спрыгин (01.06.1932) – Красноярский район, д. Ермоловка – д. Брусовая, Лысая гора; И.И. Спрыгин (04.06.1932) – Красноярский район, д. Тукшум, холмы на правом берегу р. Тукшум.

Сборы в Оренбургской обл.: В. Андреев (06.07.1933) – Абдулинский район, Большесурметский сельсовет, к востоку от д. Федоровки; И.И. Спрыгин (12.08.1930) – Абдулинский район, бассейн р. Демы, с. Терентьевка, холм на левом берегу р. Каратай-Садака.

Указывается: «акад. Коржинским, по его личным наблюдениям, для Новошешминской, в Татарии, и для Кизильской в верхнем течении р. Урала, близ Магнитогорска; на основе гербарного материала – для окрестностей Уфы (Антонов) и затем для Оренбурга (А. Бунге) и для с. Донгуза. Криштофович дополнительно отмечает сборы П.Н. Овчинникова под Уфою» (Проханов, 1941 : 63).

17. *Galarhoeus zhiguliensis* Prokh. [*Euphorbia zhiguliensis* Prokh.]: «На утесах и скалистых местах, на каменистой степи, или среди редкого сосняка, иногда по склонам с можжевельником или с толокнянкой. Встречается в Жигулях, а в виде уклоняющейся формы – возможно в северной части бассейна р. Сок» (Проханов, 1941 : 67).

Сборы из Самарской обл.: Вас. И. Смирнов (23.06.1926) – Новодевиченский район, с. Усолье; А.А. Уранов (24.06.1926) – Белый камень; Вас. И. Смирнов, И.И. Спрыгин, Л.И. Спрыгина, А.А. Уранов (26.06.1926) – у подножья горы Светелка; А.А. Уранов (27.06.1926) – Кабацкий буерак; Вас. И. Смирнов, И.И. Спрыгин, Л.И. Спрыгина (07.07.1926) – Ставропольский район, с. Моркваши (у основания утеса Шелудяк); Вас. И. Смирнов, И.И. Спрыгин, Л.И. Спрыгина (06.07.1926) – на второй от Волги горе на правой стороне Морквашинского буерака; И.И. Спрыгин (25.05.1928) – Бахилова дача, Жигулевский заповедник (Нижняя Бахилова гора, по гребню); И.И. Спрыгин (27.05.1928) – на юго-западном склоне в буераке; И.И. Спрыгин, Вас. И. Смирнов (09.07.1926) – вершина горы; И.И. Спрыгин, Б.П. Сацердотов, А.А. Уранов (14.07.1928) – на восточном склоне Длинной горы; Б.П. Сацердотов (18.07.1928) – западно-юго-западный склон горы с юга от Главной Бахиловой горы; И.И. Спрыгин, Б.П. Сацердотов, А.А. Уранов (24.07.1928) – по западному склону на просеке между 66-м и 67-м кварталами; А.А. Уранов, Б.П. Сацердотов (07.08.1927) – правый берег оврага, гребень с *Juniperus sabina* L. И ниже, склон с *Arctostaphylos uva-ursi* (L.) Spreng.; Вас. И. Смирнов (02.08.1926) – Ставропольский район, урочище Старое Отважное, второй квартал Аскульской дачи, западный склон горы; Вас. И. Смирнов, И.И. Спрыгин, Л.И. Спрыгина (21.07.1926) – Куйбышевский район, урочище Каменная чаша; Ю.А. Олейникова (21.05.1938) – Молотовский район, Самарская Лука, с. Шелехметь, по склонам.

Уклоняющиеся экземпляры: И.И. Спрыгин (10.07.1932) – Сергиевский район, бассейн р. Кондурчи, дубовый лес в лощине около 5 км к востоку от с. Кандыбулак; Е.А. Городкова, С.Ф. Куриаев, И.И. Спрыгин (01.07.1931) – Сергиевский район, бассейн р. Сок, правобережье, водораздел рр. Боровки и М. Суруша, фабричный поселок, Лысая гора; Б.П. Сацердотов, Вас. И. Смирнов (12.07.1927) – бывш. Вольский уезд, г. Хвалынский, по северному склону горы между Богданихой и Фокиной шишкой.

18. *Galarhoeus pseudagrarius* (P. Smirn.) Prokh. [*Euphorbia pseudagraria* P. Smirn.]: «Растет в степи с преобладанием видов *Stipa*, *Festuca sulcata* Hack., *Poa pratensis* L., *Aneurolepidium ramosum* (Trin.) Nevslj или видов *Agropyrum*, а также иногда тех или иных *Artemisia*, на залежах и в посевах на черноземной почве, по степным оврагам, на склонах и обрывах и также на открытых каменистых местах, реже – на лесных полянах среди сосняка или дубняка. Распространен от Волги до предгорий Урала, главным образом в бассейне р. Самары, притоков Волги, и кроме того в степной полосе Правобережья до окрестностей Пензы» (Проханов, 1941 : 69).

Сборы из Пензенской обл.: И.И. Спрыгин (15.07.1904) – окрестности Пензы, ст. Арбеково, Татарская степь; И.И. Спрыгин (19.06.1895) – с. Ильмино, склон Лысой горы; М.Г. Попов, И.И. Спрыгин (21.08.1912) – Ильмино, склон Лысой горы; И.И. Спрыгин (без даты) – бывш. Городищенский уезд.

Сборы из Самарской обл.: А.А. Уранов, И.И. Спрыгин (30.06.1926) – бывш. Новодевиченский район, с. Климовка, склоны г. Гусихи; А.А. Уранов (01.07.1926) – бывш. Новодевиченский район, с. Климовка, склоны г. Гусихи; А.Ф. Терехов, М.Н. Яшнов – Лысая гора на левом берегу Волги близ Куйбышева, каменистая степь у ипподрома; Преображенский (07.05.1901) – бывш. Самарский уезд, дорога к Постниковой даче; Ю.А. Олейников (18.05.1938) – г. Куйбышев, Ботанический сад, склон оврага; А.Ф. Терехов (13.06.1935) – г. Куйбышев, каменистый огорок; Н.Л. Десяткина (28.06.1929) – Чапаевский район, Самарско-Марьевский совхоз; Г.А. Баженов (03.06.1930) – Чапаевский район, Самарско-Марьевский совхоз; Ахматский (17.06.1932) – совхоз им. Чапаева, овраг Черновка в 3 км на северо-запад от участка Землепашец; Ахматский (00.06.1932) – совхоз им. Чапаева, северо-западная часть участка «Просвет»; А.Ф. Терехов (06.07.1935) – Екатериновка, пойма р. Безенчук, в кустарнике; И.И. Спрыгин (23.08.1930) – бассейн Большого Иргиза, совхоз им. Фрунзе, на водоразделе рр. Каралыка и Кутуркмки, у дороги из с. Морши в с. Александровку; И.И. Спрыгин (26.06.1930) – бассейн р. Сок, д. Хорошенка; Е.Д. Куцевол, Е.А. Городков, Е.К. Штукенберг (12.06.1929) – Борский район, Усманский зерносовхоз, 1-я экономия; Е.Д. Куцевол, Е.А. Городков, Е.К. Штукенберг (14.06.1929) – Борский район, Усманский зерносовхоз, 2-я экономия; Е.Д. Куцевол, Е.А. Городков, Е.К. Штукенберг (17.06.1929) – Борский район, Усманский зерносовхоз, 3-я экономия, овраг Безымянка; Е.А. Городкова (08.06.1931) – Бузулукский район, водораздел между рр. Самарой и Бузулуком, свиносовхоз «Красногвардеец», близ Обуховского

оврага; Е.А. Городкова (00.06.1931) – Бузулукский район, совхоз «Красногвардеец», овраг Свентицкого.

Сборы в Саратовской обл.: Б.П. Сацердотов, Вас. И. Смирнов, И.И. Спрыгин, Л.И. Спрыгина (09.07.1927) – г. Хвалынский, склон около горы Каланчи; Б.Б. Сацердотов, Вас.И. Смирнов, И.И. Спрыгин, Л.И. Спрыгина (11.07.1927) – г. Хвалынский, гора у Хреновских дач; М.Г. Попов (18.05.1917) – окрестности г. Вольска, овраг за с. Рыбным; А.И. Введенский (18.05.1919) – бывш. Саратовский уезд, д. Сумароковка; А.И. Введенский (16.05.1919) – г. Саратов, Лысая гора; В. Богдан (29.09.1894) – бывш. Новоузенский уезд, у с. Валуйки; В. Богдан (28.05.1901) – по глинистым склонам близ бывш. Костычевской опытной станции; И.И. Спрыгин, А.А. Уранов (25.06.1928) – бывш. Пугачевский уезд, лощина между совхозами Шмидта и Глуховским.

Сборы в Оренбургской обл.: Игошины (07.06.1937) – Свердловский район, Бузулукский мясомолочный совхоз, слабоволнистая равнина; Игошины (05.06.1937) – Свердловский район, Бузулукский мясомолочный совхоз, пологий склон к р. Бузулук; Е.А. Городкова, С.Ф. Курнаев, М.Н. Ермолаева (30.05.1931) – окрестности г. Бузулука, между пос. Ударным и с. Александровкой; Е.А. Городкова (31.05.1931) – по дороге из г. Бузулука в с. Александровку; Е.А. Городкова и С.Ф. Курнаев (27.05.1931) – окрестности г. Бузулука, правобережье р. Самары, холм к северу от бывш. Преображенского монастыря; Е.А. Городкова, Е.К. Штукенберг (03.07.1929) – Погроминский зерносовхоз, по дороге из с. Казанки во 2-ю экономию; Е.А. Городкова (02.07.1930) – левая сторона долины верховий р. Малого Кинеля, близ д. Поповки, Заглядинский совхоз; В.С. (26.06.1933) – Абдулинский район, склоны по р. Терису около коммуны «Новый свет»; Е.А. Городкова (00.06.1930) – верховья р. Большого Кинеля, Пономаревский район, между сс. Алексеевкой и Новобогородским, близ пос. «Колхоз бедноты»; И.И. Спрыгин (01.06.1931) – Буртинский район, Буртинский совхоз овцеводства, бапссейн р. Бурти, левого притока Урала (кмлометров в 8 к западу от главной экономии); И.И. Спрыгин (27.05.1931) – между участком № 14 (Кизыл-булак) и участком Сазан; М. Хомутова (27.05.1931) – близ участка Сазан; М. Хомутова (27.05.1931) – близ дороги между участком Колубай и пос. Карповским; Л. Скворцова (27.05.1931) – близ дороги между участком Колубай и пос. Карповским; А.Панкратов (25.09.1932) – Орский район, Н.-Симбирская МТС, в 2 км к северо-западу от пос. Ст. Симбирского, 27°36' в.д. и 51°41' с.ш.

Сборы из Башкирии: Аноним (00.06.1911) – бывш. Уфимская губ., Усть-Ивановский завод.

19. *Galarhoeus borodinii* (Sambik) Prokh. [*Euphorbia borodinii* Sambuk]: «Обитает на заливных лугах. Встречается в пойме р. Волги и ее притоков» (Проханов, 1941 : 73).

Сборы из Пензенской обл.: Софинский (28.06. без указания года сбора) – Волжская пойма, против Городищ; А.П. Шенников (15.08.1941) –

бывш. Сенгилеевский уезд, с. Руск. Бектянка, пойма Волги, Песчаный остров.

Сборы из Самарской обл.: С.И. Коржинский (06.07.1885) – против д. Ширяево на песчаных заливных лугах левого берега Волги; А.Ф. Терехов (07.08.1938) – пойма р. Волга против г. Куйбышев; Ю.А. Олейникова (01.08.1940) – пойма р. Волга против г. Куйбышев; Ю.А. Олейникова (23.06.1938) – окрестности с. Рождествено, заливные луга; А.А. Бакунин (07.06.1872) г. Самара, по р. Самара; В. Петрова (14.07.1926) – бывш. Самарский уезд, пойма р. Самары, солонцеватый луг, 53°30' с.ш. и 20°30' в.д.; М.Н. Ермолаева (08.08.1931) – Чапаевский район, луг в пойме нижнего течения р. Мочи в 2 км на север от с. Сретенского; Вас. И. Смирнов (15.06.1925) – пойма Волги у Сызрани; Вас.И. Смирнов (27.06.1925) – пойма Волги между сс. Панышиным и Вязовкой, около 20 км ниже Сызрани; Софинский (01.07.1903) – берег р. Большого Иргиза, близ Августовки; Пабо (без указания даты, 1850) – Сергиевск.

Сборы из Саратовской обл.: Борщов (без указания даты, 1859) – бывш. Новоузенский уезд.

Таким образом, работа С.И. Проханова имеет как общетеоретическое значение для классификации рода молочай и поэтому активно цитируется всеми монографами (Гельтман, 1997), так и региональное, поскольку уточняет видовой состав для отдельных областей и республик России.

СПИСОК ЛИТЕРАТУРЫ

Васильченко И.Т. Памяти Ярослава Ивановича Проханова (1902-1965) // Бот. журн., – 1967. – Т. 52. – № 12. – С. 1807-1811.

Гельтман Д.В. Сем. 82. Euphorbiaceae Juss. – Молочайные // Флора Восточной европы. Т. 9. – М.: «Мир и семья-95», 1996. – С. 256-287.

Поступила в редакцию
12 декабря 2006 г.