



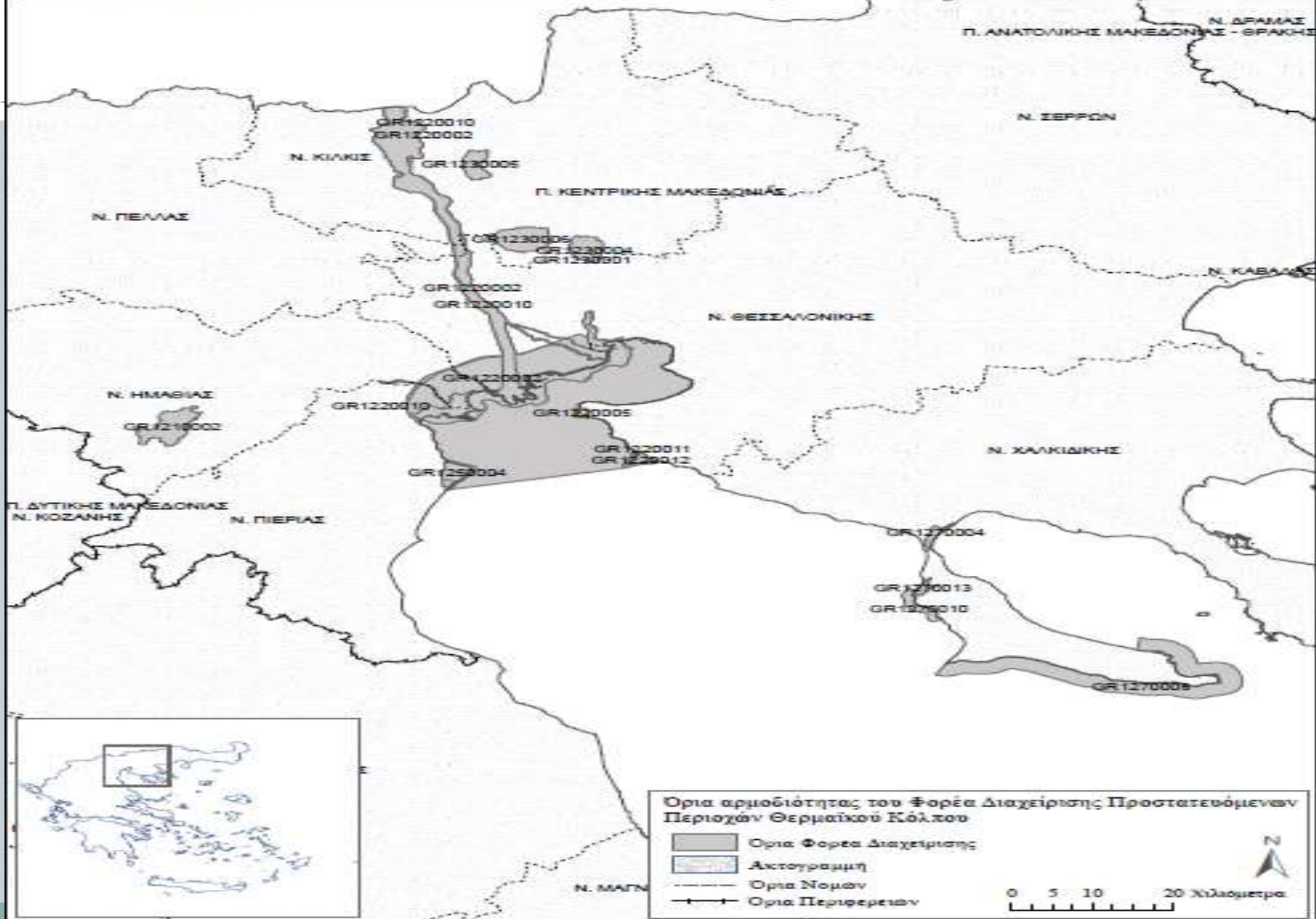
ΠΡΟΣΤΑΤΕΥΟΜΕΝΕΣ ΠΕΡΙΟΧΕΣ  
**Θερμαϊκού Κόλπου**  
ΦΟΡΕΑΣ ΔΙΑΧΕΙΡΙΣΗΣ





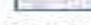
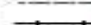
ΥΠΟΥΡΓΕΙΟ  
ΠΕΡΙΒΑΛΛΟΝΤΟΣ  
ΕΝΕΡΓΕΙΑΣ &  
ΚΛΙΜΑΤΙΚΗΣ  
ΑΛΛΑΓΗΣ



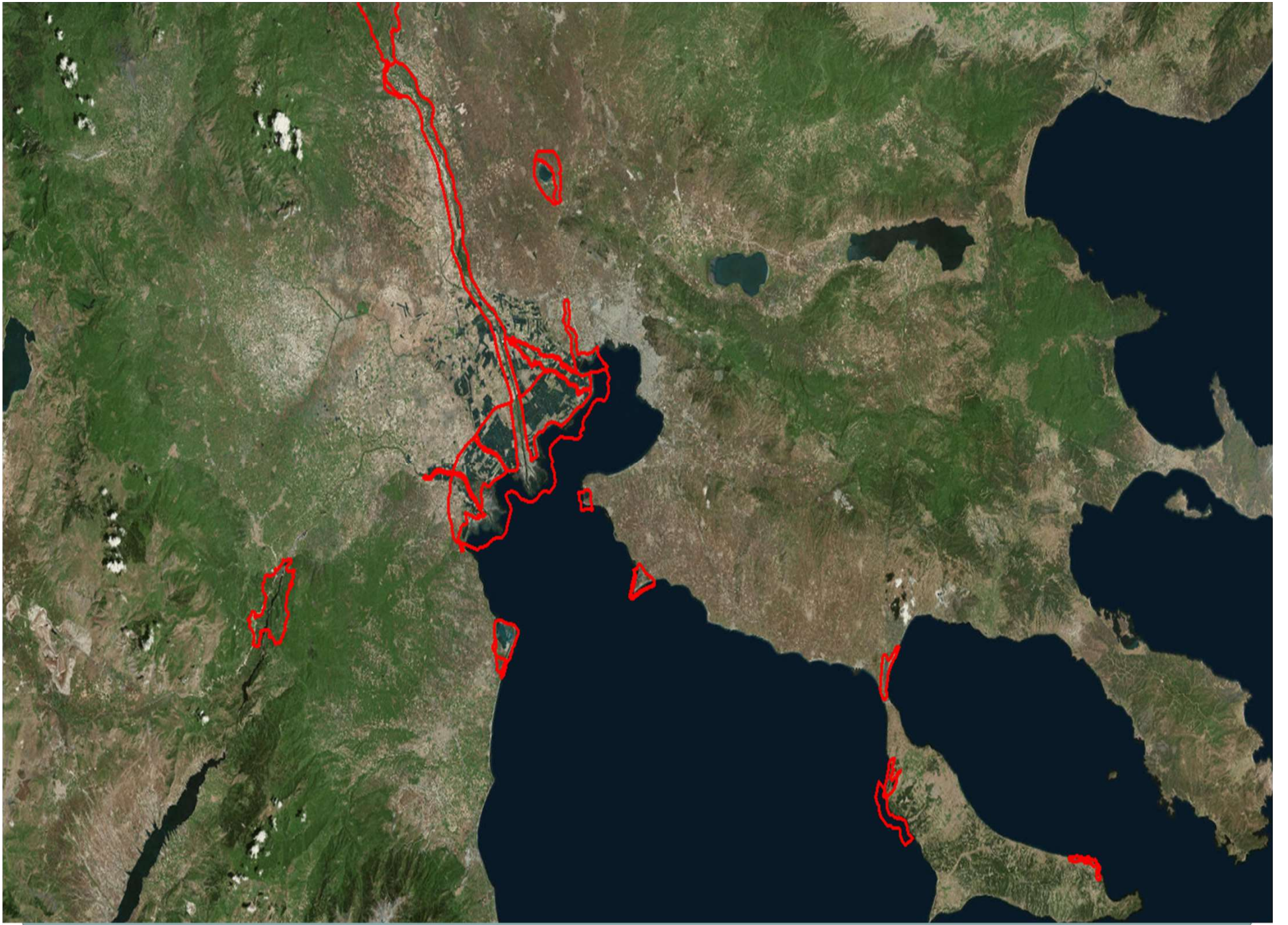
Υπουργείο Περιβάλλοντος και Ενέργειας  
 Δ/ση Διαχείρισης Φυσικού Περιβάλλοντος και Βιοποικιλότητας



Όρια αρμοδιότητας του Φορέα Διαχείρισης Προστατευόμενων Περιοχών Θερμαϊκού Κόλλου

-  Όρια Φορέα Διαχείρισης
-  Ακτογραμμή
-  Όρια Νομών
-  Όρια Περιφερειών





1	ΦΔ Δέλτα Αξιού - Λουδία - Αλιάκμονα	39	GR1210002	ΕΖΔ	ΣΤΕΝΑ ΑΛΙΑΚΜΟΝΑ	STENA ALIAKMONA	3623,73
2	ΦΔ Δέλτα Αξιού - Λουδία - Αλιάκμονα	41	GR1220002	ΕΖΔ - πΤΚΣ	ΔΕΛΤΑ ΑΞΙΟΥ - ΛΟΥΔΙΑ - ΑΛΙΑΚΜΟΝΑ - ΕΥΡΥΤΕΡΗ ΠΕΡΙΟΧΗ - ΑΞΙΟΥΠΟΛΗ	DELTA AXIOU - LOUDIA - ALIAKMONA - EVRYTERI PERIOCHI - AXIΟΥPOLI	43050,35
3	ΦΔ Δέλτα Αξιού - Λουδία - Αλιάκμονα	43	GR1220005	ΕΖΔ - ΖΕΠ	ΛΙΜΝΟΘΑΛΑΣΣΑ ΑΓΓΕΛΟΧΩΡΙΟΥ	LIMNOTHALASSA ANGELOCHORIOU	377,2
4	ΦΔ Δέλτα Αξιού - Λουδία - Αλιάκμονα	45	GR1220010	ΖΕΠ	ΔΕΛΤΑ ΑΞΙΟΥ - ΛΟΥΔΙΑ - ΑΛΙΑΚΜΟΝΑ - ΑΛΥΚΗ ΚΙΤΡΟΥΣ	DELTA AXIOU - LOUDIA - ALIAKMONA - ALYKI KITROUS	29647,09
5	ΦΔ Δέλτα Αξιού - Λουδία - Αλιάκμονα	46	GR1220011	ΖΕΠ	ΛΙΜΝΟΘΑΛΑΣΣΑ ΕΠΑΝΩΜΗΣ	LIMNOTHALASSA EPANOMIS	689,4
6	ΦΔ Δέλτα Αξιού - Λουδία - Αλιάκμονα	47	GR1220012	ΕΖΔ	ΛΙΜΝΟΘΑΛΑΣΣΑ ΕΠΑΝΩΜΗΣ ΚΑΙ ΘΑΛΑΣΣΙΑ ΠΑΡΑΚΤΙΑ ΖΩΝΗ	LIMNOTHALASSA EPANOMIS KAI THALASSIA PARAKTIA ZONI	830,38
7	ΦΔ Δέλτα Αξιού - Λουδία - Αλιάκμονα	48	GR1230001	ΕΖΔ	ΛΙΜΝΗ ΠΙΚΡΟΛΙΜΝΗ	LIMNI PIKROLIMNI	1089,35
8	ΦΔ Δέλτα Αξιού - Λουδία - Αλιάκμονα	51	GR1230004	ΖΕΠ	ΛΙΜΝΗ ΠΙΚΡΟΛΙΜΝΗ - ΞΗΛΟΚΕΡΑΤΕΑ	LIMNI PIKROLIMNI - XILOKERATEA	2012,31
9	ΦΔ Δέλτα Αξιού - Λουδία - Αλιάκμονα	52	GR1230005	ΖΕΠ	ΠΕΡΙΟΧΗ ΕΛΟΥΣ ΑΡΤΖΑΝ	PERIOCHI ELOUS ARTZAN	1717,78
10	ΦΔ Δέλτα Αξιού - Λουδία - Αλιάκμονα	53	GR1230006	ΖΕΠ	ΠΕΡΙΟΧΗ ΑΝΘΟΦΥΤΟΥ	PERIOCHI ANTHOFYTΟΥ	3309,58
11	ΦΔ Δέλτα Αξιού - Λουδία - Αλιάκμονα	66	GR1250004	ΕΖΔ	ΑΛΥΚΗ ΚΙΤΡΟΥΣ - ΕΥΡΥΤΕΡΗ ΠΕΡΙΟΧΗ	ALYKI KITROUS - EVRYTERI PERIOCHI	1440,56
12	ΦΔ Δέλτα Αξιού - Λουδία - Αλιάκμονα	79	GR1270004	ΕΖΔ - ΖΕΠ	ΛΙΜΝΟΘΑΛΑΣΣΑ ΑΓΙΟΥ ΜΑΜΑ	LIMNOTHALASSA AGIOY MAMA	633,15
13	ΦΔ Δέλτα Αξιού - Λουδία - Αλιάκμονα	82	GR1270008	ΕΖΔ - πΤΚΣ	ΠΑΛΙΟΥΡΙ – ΑΚΡΩΤΗΡΙ ΚΑΙ ΘΑΛΑΣΣΙΑ ΖΩΝΗ	PALIOURI - AKROTIRI KAI THALASSIA ZONI	16136,11
14	ΦΔ Δέλτα Αξιού - Λουδία - Αλιάκμονα	84	GR1270010	ΕΖΔ	ΑΚΡΩΤΗΡΙΟ ΠΥΡΓΟΣ - ΟΡΜΟΣ ΚΥΨΑΣ - ΜΑΛΑΜΟ	AKROTIRIO PYRGOS - ORMOS KYP SAS - MALAMO	1150,97
15	ΦΔ Δέλτα Αξιού - Λουδία - Αλιάκμονα	86	GR1270013	ΖΕΠ	ΥΓΡΟΤΟΠΟΙ ΝΕΑΣ ΦΩΚΑΙΑΣ	YGROTOPOI NEAS FOKAIAS	439,58

# Το Εθνικό Πάρκο Δέλτα Αξιού



- 338 τ.χλμ.
- 297 είδη πουλιών
- 40 είδη θηλαστικών
- 18 είδη ερπετών
- 9 είδη αμφιβίων
- 7 είδη ασπονδύλων
- 24 είδη οικοτόπων
- Στην ευρύτερη περιοχή του Εθνικού Πάρκου τουλάχιστον 38 είδη ιχθυοπανίδας εσωτερικών υδάτων, ενώ στη θάλασσα περιοχή μπροστά από τις εκβολές του Αξιού καταγράφηκαν παλαιότερα περίπου 20 θαλάσσια είδη..
- **Συνθήκη Ραμσάρ**
- **Δίκτυο Natura 2000**

η Κοινή Αλιευτική Πολιτική (ΚΑΠ της ΕΕ παρέχει το γενικό πλαίσιο για τη διαχείριση της αλιείας με την προσαρμογή της αλιευτικής δραστηριότητας σε ένα μοντέλο που σέβεται περισσότερο το θαλάσσιο περιβάλλον, υπό την προσέγγιση διαχείρισης με βάση το οικοσύστημα.

Το δίκτυο Natura 2000 στη ξηρά έχει υλοποιηθεί ευρέως στην ΕΕ και καλύπτει περίπου το 18% της επιφάνειας. Το θαλάσσιο δίκτυο, όμως, έχει μείνει πίσω και οριακά καλύπτει το 6% της θαλάσσιας έκτασης της ΕΕ. Επιπλέον, οι περισσότερες θαλάσσιες περιοχές είναι παράκτιες και μικρές, ενώ τα πελαγικά ύδατα και τα βαθιά υποθαλάσσια ενδιαιτήματα έχουν λάβει μικρής προσοχής. Αυτό, όμως, αλλάζει σιγά σιγά και το θαλάσσιο δίκτυο Natura 2000 εξαπλώνεται υπό την ώθηση της Ευρωπαϊκής Επιτροπής για την Θαλάσσια στρατηγική

Το 2017 με τον ΚΥΑ Αριθμ. 50743 «**Αναθεώρηση εθνικού καταλόγου περιοχών του Ευρωπαϊκού Οικολογικού Δικτύου Natura 2000**» Καθορίζοντε και επιπλεον περιοχες ως θαλασσιες Natura και περνουν στην αρμοδιοτητα των ΦΔΠΠ με τον Ν. 4510/2018

## **Τα στοιχεία «μιλούν» από μόνα τους:**

-η Ελλάδα κατατάσσεται στην 2η θέση της Ε.Ε. ως προς τον όγκο και την αξία παραγωγής ιχθυοκαλλιέργειας,

-το 80% της ελληνικής παραγωγής εξάγεται,

-τα αλιευτικά προϊόντα έφθασαν στο σημείο να «αμφισβητούν» την παραδοσιακή κυριαρχία του ελαιολάδου στις εξαγωγές τροφίμων, καθώς το 2017 οι εξαγωγές αλιευτικών προϊόντων αξίας 653,5 εκατομμυρίων ευρώ υπερκέρασαν αυτές του ελαιολάδου, κατακτώντας την πρώτη θέση,

-η ελληνική υδατοκαλλιέργεια προσελκύει, αποδεδειγμένα, πολύ μεγάλο επενδυτικό ενδιαφέρον.

Είναι χαρακτηριστικό ότι:

-στα αναπτυξιακά μέτρα του Επιχειρησιακού Προγράμματος Αλιείας και Θάλασσας (ΕΠΑΛΘ) έχουν κατατεθεί επενδυτικά σχέδια συνολικού ύψους 111 εκατομμυρίων ευρώ.

Η μυδοκαλλιέργεια είναι ένας από τους πιο σημαντικούς κλάδους της αλιευτικής παραγωγής της χώρας μας και από τους δυναμικότερους της ελληνικής οικονομίας. Η ετήσια παραγωγή ξεπερνά της 20.000 τόνους ετησίως.

Το σύνολο σχεδόν της εθνικής παραγωγής μυδιών παράγεται στο Θερμαϊκό Κόλπο, της οποίας το 90% εξάγεται και ειδικότερα στις θαλάσσιες περιοχές της ΠΕ Πιπίας της ΠΕ Ημαθίας και της ΜΕ Θρ. Σαλονίκης (Κύμνη και Χαλιάστρα)

## ΤΙ ΠΡΟΒΛΕΠΕΙ ΤΟ ΠΔ ΤΟΥ ΕΘΝΙΚΟΥ ΠΑΡΚΟΥ

Επιπλέον των αναφερομένων στην παράγραφο ΙΙ.1 του παρόντος:

ΙΙ.2.α. Στην ζώνη ΠΦΑ1:

•α) Στο σύνολο της θαλάσσιας περιοχής της ζώνης ΠΦΑ1 επιτρέπεται η οστρακοκαλλιεργητική δραστηριότητα και οι χερσαίες εγκαταστάσεις υποστήριξης της στις περιοχές του Δήμου Δέλτα, οι οποίες έχουν κατασκευαστεί με χρηματοδότηση με κοινοτικά προγράμματα μετά από έγκριση περιβαλλοντικών όρων (ΚΥΑ 70982/24-12-1999 και 70983/24-12-1999).

β) Για την λειτουργία των προαναφερόμενων χερσαίων εγκαταστάσεων ακολουθείται η διαδικασία της παρ. β του άρθρου 11 του παρόντος..

γ) Η συντήρηση, βελτίωση, συμπλήρωση ή ο εκσυγχρονισμός των μονάδων των οστρακοκαλλιεργειών πραγματοποιείται μετά από αιτιολογημένη γνώμη της καθ' ύλην αρμόδιας υπηρεσίας σύμφωνα με τις ισχύουσες διατάξεις και τους περιβαλλοντικούς όρους που θα εγκριθούν μετά από σύμφωνη γνώμη του Φορέα Διαχείρισης.

	ΑΡΙΘΜΟΣ ΜΥΛΟΚΑΛΛΙΕΡΓΕΙΩΝ	ΑΡΙΘΜΟΣ ΙΔΙΟΚΤΗΤΩΝ
ΚΥΜΙΝΑ ΘΕΣΣΑΛΟΝΙΚΗΣ	14	35
ΧΑΛΑΣΤΡΑ ΘΕΣΣΑΛΟΝΙΚΗΣ	23	60
ΗΜΑΘΙΑ	45	61
ΠΙΕΡΙΑ	65	62
<b>ΣΥΝΟΛΟ</b>	<b>147</b>	<b>218</b>





# ΕΦΗΜΕΡΙΔΑ ΤΗΣ ΚΥΒΕΡΝΗΣΕΩΣ ΤΗΣ ΕΛΛΗΝΙΚΗΣ ΔΗΜΟΚΡΑΤΙΑΣ

9 Μαΐου 2019

ΤΕΥΧΟΣ ΤΕΤΑΡΤΟ

Αρ. Φύλλου 206

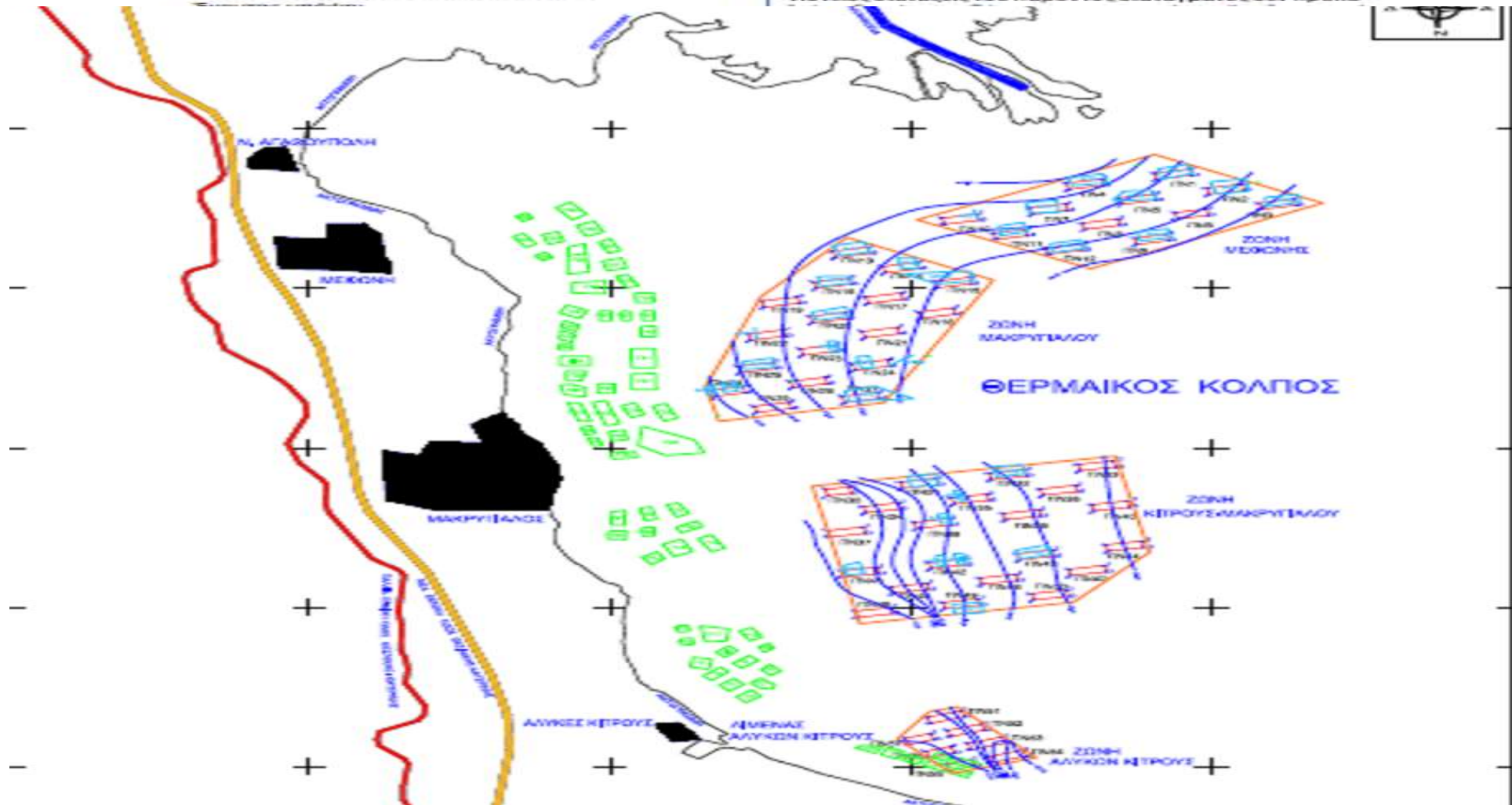
### ΔΙΑΤΑΓΜΑΤΑ

**Χαρακτηρισμός και Οριοθέτηση Περιοχής Οργανωμένης Ανάπτυξης Υδατοκαλλιεργειών (Π.Ο.Α.Υ.) που βρίσκεται σε θαλάσσιες περιοχές της Περιφερειακής Ενότητας Πιερίας της Περιφέρειας Κεντρικής Μακεδονίας και περιβαλλοντική έγκριση του σχεδίου αυτού.**

Ο ΠΡΟΕΔΡΟΣ  
ΤΗΣ ΕΛΛΗΝΙΚΗΣ ΔΗΜΟΚΡΑΤΙΑΣ

και προγραμμάτων, σε συμμόρφωση με τις διατάξεις της οδηγίας 2001/42/ΕΚ σχετικά με την εκτίμηση των περιβαλλοντικών επιπτώσεων ορισμένων σχεδίων και προγραμμάτων του Ευρωπαϊκού Κοινοβουλίου και του Συμβουλίου της 27ης Ιουνίου 2001 (Ε' 1225), όπως τροποποιήθηκε με την αριθμ. οικ. 40238/28-9-2017 απόφαση (Ε' 3755) και ισχύει.

3. Τις διατάξεις του άρθρου 90 του Κώδικα νομοθεσίας για την Κυβέρνηση και τα κυβερνητικά όργανα (άρθρο πρώτο του π.δ. 62/2005) και το γεγονός ότι από τις κανονιστικές διατάξεις του παρόντος διατάγματος δεν προκύπτει



Φ

## **Ο Φορέας διαχείρισης και ΠΟΑΥ Θερμαϊκού Κόλπου**

Για τη θεσμοθέτηση της ΠΟΑΥ Θερμαϊκού Κόλπου, η οποία τελικά θα περιλαμβάνει τις θαλάσσιες περιοχές Κλειδιού Ημαθίας, Κυμίνων, Χαλάστρας και Μηχανιώνας έγιναν συσκέψεις επί των συσκέψεων και μετά από πολλές προσπάθειες του Υπεν, της ΠΚΜ και των αντιστοίχων Δήμων τον Νοέμβριο του 2017 επιτέλους συστάθηκε ο νέος Φορέας Διαχείρισης των υδατοκαλλιεργειών του Θερμαϊκού Κόλπου με την

επωνυμία «Δίκτυο Περιοχής Οργανωμένης Ανάπτυξης Υδατοκαλλιεργειών Θερμαϊκού Κόλπου Αστική μη Κερδοσκοπική Εταιρία» και διακριτικό τίτλο «Δίκτυο ΠΟΑΥ Θερμαϊκού ΑΜΚΕ».

Στο Φορέα συμμετέχουν συνεισφέροντας στο εταιρικό κεφάλαιο η Περιφέρεια Κεντρικής Μακεδονίας με ποσοστό 5%, ο Δήμος Δέλτα με ποσοστό 50,25%, ο Δήμος Θερμαϊκού με ποσοστό 20% και ο Δήμος Αλεξάνδρειας με ποσοστό 24,75%.

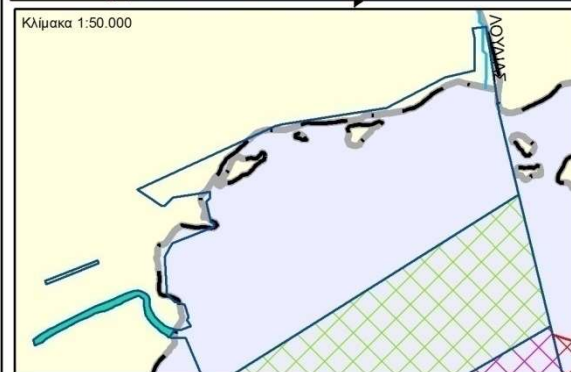
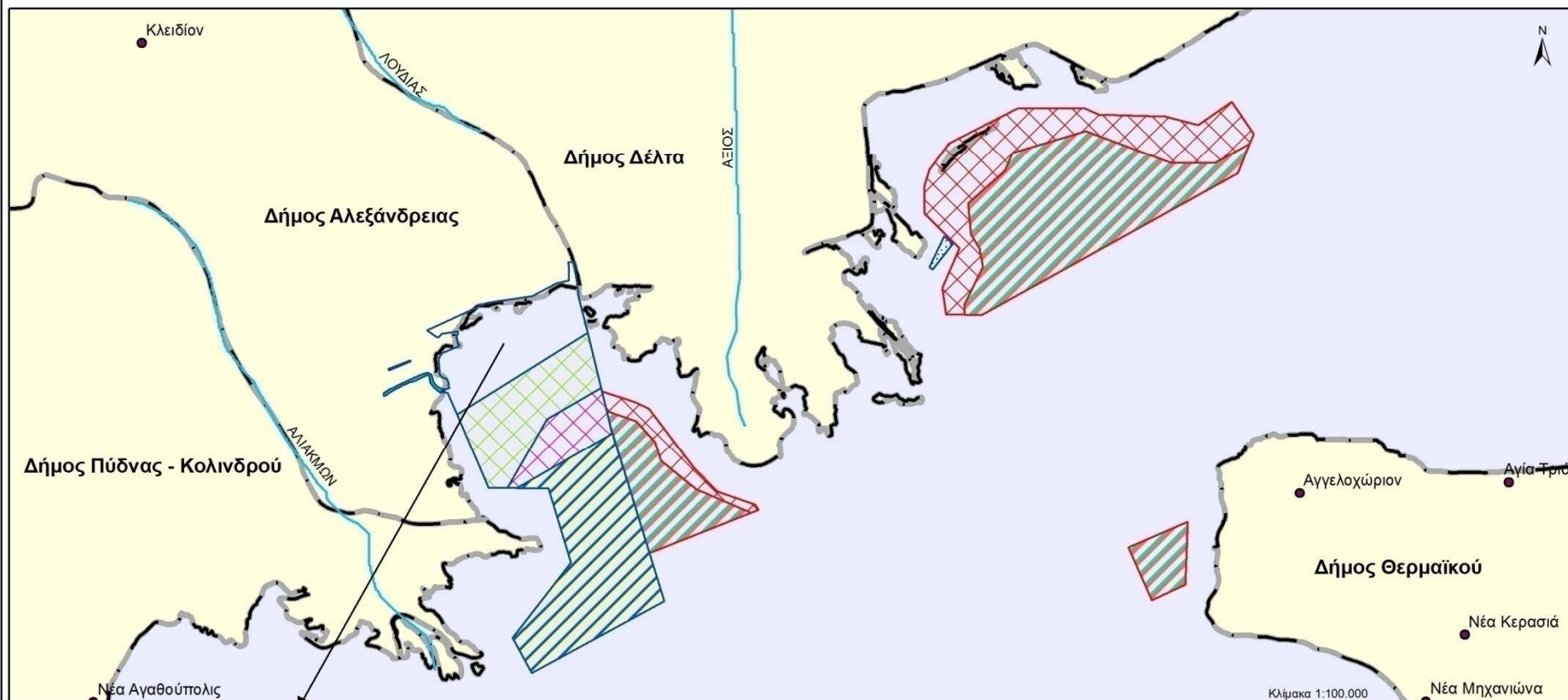
Σύμφωνα με το καταστατικό, στους σκοπούς του Δικτύου περιλαμβάνονται:

- η ανάπτυξη της πολυκαλλιέργειας στο Θερμαϊκό Κόλπο, με στόχο της βελτίωση της ανταγωνιστικότητας του τομέα
- Η συμβολή στην ανάπτυξη νέων μεθόδων οστρακοκαλλιέργειας και ο εκσυγχρονισμός και βελτίωση στην παραγωγική δραστηριότητα των υφισταμένων.
- Η ενίσχυση της οργάνωση στη μεταποίηση, τυποποίηση, πιστοποίηση, διανομή και εμπορία, για τη δημιουργία κλιμακούμενης αξίας με την ανάπτυξη συμπληρωματικών και υποστηρικτικών υποδομών.
- Η εφαρμογή μέσων και μεθόδων, για τη διασφάλιση της υγιεινής των αλιευμάτων και των προϊόντων της δημόσιας υγείας.
- Η ορθολογική διαχείριση των φυσικών πόρων.
- Η στήριξη σε οργανωμένες προσπάθειες και πρωτοβουλίες για την προώθηση και προβολή των αλιευμάτων και των λοιπών προϊόντων.
- Η επιμόρφωση των απασχολούμενων στον κλάδο.










Ήδη έχει κατατεθεί το 2018 στο ΥΠΕΝ η ΣΜΠΕ της ΠΟΑΥ και εξελίσσεται η διαδικασία



ΥΠΟΥΡΓΕΙΟ ΠΕΡΙΒΑΛΛΟΝΤΟΣ ΕΝΕΡΓΕΙΑΣ & ΚΛΙΜΑΤΙΚΗΣ ΑΛΛΑΓΗΣ  
 ΘΕΣΜΟΘΕΤΗΣΗ ΠΕΡΙΟΧΗΣ ΟΡΓΑΝΩΜΕΝΗΣ ΑΝΑΠΤΥΞΗΣ ΥΔΑΤΟΚΑΛΛΙΕΡΓΕΙΩΝ ( Π.Ο.Α.Υ.) ΘΕΡΜΑΪΚΟΥ ΚΟΛΠΟΥ



**ΧΑΡΤΗΣ 1**  
**ΟΡΙΟΘΕΤΗΣΗ ΘΑΛΑΣΣΙΩΝ ΥΠΟΖΩΝΩΝ**  
**ΥΠΟΜΝΗΜΑ**

- |   |   |
|---|---|
|  Ορια ΟΤΑ                      | Μονάδες Π.Ε. Ημαθίας  |
|  Ποτάμια                       |  Πλωτές                |
| Μονάδες Π.Ε. Θεσσαλονίκης   |  Πασσαλωτές            |
|  Πλωτές                        |  Περιοχή Πειραματισμού |
|  Πασσαλωτές                    |  Διαχείριση δολωμάτων  |
|  Εκτατική Καλλιέργεια Αχιβάδας |   |

• Η προώθηση της λειτουργίας των ΠΟΑΥ, Περιχών Οργανωμένης Ανάπτυξης Υδατοκαλλιεργειών. Για πάνω από δεκαετία, γραφειοκρατικά και άλλα προβλήματα πολιτικής, καθυστερούν την έναρξη της λειτουργίας των θαλάσσιων αυτών περιοχών οργανωμένης υδατοκαλλιεργητικής ανάπτυξης, με αποτέλεσμα πάνω από 100 μονάδες μυδοκαλλιέργειας να λειτουργούν χωρίς αδειοδότηση σε καθεστώς ομηρίας διαφόρων συμφερόντων. Με τη λειτουργία των ΠΟΑΥ Α.Ε. επιχειρείται η ορθολογική διαχείριση των μονάδων και του περιβάλλοντος. Όλες οι μονάδες θα βρίσκονται σε καθορισμένη χωροθετημένη θαλάσσια περιοχή, με τις άδειες λειτουργίας τους και θα είναι νόμιμες σε κάθε διαδικασία προώθησης της παραγωγής τους. Επίσης, θα είναι ευκολότερη η διαδικασία προώθησης και διαπραγμάτευσης της τιμής του προϊόντος. Η οργανωμένη λειτουργία των μονάδων θα μειώσει τις αντιπαραθέσεις μεταξύ επιχειρηματικών δραστηριοτήτων συμβατών μεταξύ τους, όπως είναι η υδατοκαλλιέργεια και ο οικοτουρισμός– αγροτουρισμός.

• Ο Φορέας Ίδρυσης και Διαχείρισης της Π.Ο.Α.Υ. που είναι Α.Ε. **έχει την ευθύνη για την τήρηση όλης της σχετικής νομοθεσίας καθώς και την τήρηση όλων των περιβαλλοντικών όρων** λειτουργίας κάθε μονάδας χωριστά αλλά και των περιβαλλοντικών δεσμεύσεων της ΠΟΑΥ, με αποτέλεσμα την αποφυγή της περιβαλλοντικής υποβάθμισης και ρύπανσης της περιοχής που λειτουργούν.

• Οι μονάδες στο σύνολο τους **θα ελέγχονται υγειονομικά** και ως εκ τούτου μειώνεται σημαντικά ο κίνδυνος δηλητηρίασης που μπορεί να αποδοθεί σε παράνομο προϊόν. .

• Ο Δήμος **θα εισπράττει περισσότερα μισθώματα** από τα σημερινά, καθώς θα ιδρυθούν νέες νόμιμες μονάδες (20% στον ΦΔΠΠ νομικό καθεστώς να μπορεί να τα εισπράττει)

• Θα παραμείνουν στη μυδοκαλλιέργεια **οι μικροκαλλιεργητές και θα γίνουν ανταγωνιστικοί**, καθώς οι τρεις-τέσσερις παραγωγοί-έμποροι που έχουν καταχραστεί πολλά στρέμματα δημόσιας θαλάσσιας έκτασης και απορροφούν σήμερα τους μικρότερους καλλιεργητές, θα αναγκαστούν να περιοριστούν στις νόμιμες εκτάσεις τους.

• **Η τοπική κοινωνία θα ενισχυθεί οικονομικά και οι νέοι άνθρωποι** θα μπορέσουν να βρουν εργασία και να επιβιώσουν.







εκτιμάται ότι ένα μύδι  
μέσου μεγέθους περίπου 5-  
6cm μπορεί να διηθεί 3 έως  
6 λίτρα νερού την ώρα







**Μια δυσάρεστη πρωτιά** μεγαλύτερη συγκέντρωση απορριμμάτων μεταξύ 22 παράκτιων περιοχών της Μεσογείου



# ΚΑΘΑΡΙΖΟΥΜΕ ΤΗΝ ΠΑΡΑΛΙΑ ΑΛΥΚΗΣ ΚΙΤΡΟΥΣ

**ΚΥΡΙΑΚΗ 12 ΜΑΪΟΥ 2019 10:00 -15:00**



ΠΡΟΣΤΑΤΕΥΟΜΕΝΕΣ ΠΕΡΙΟΧΕΣ  
**Θερμαϊκού Κόλπου**  
ΦΟΡΕΑΣ ΔΙΑΧΕΙΡΙΣΗΣ



Σημείο συνάντησης: Ελληνικές Αλυκές ΑΕ

Μεταφορά με λεωφορεία από Θεσσαλονίκη, Κατερίνη, Αιγίνιο, Δήμο Δέλτα

Πληροφορίες : 2310 794811 [www.axiosdelta.gr](http://www.axiosdelta.gr)







*Θερμαϊκός κόλπος*

## ΠΡΟΕΔΡΙΚΟ ΔΙΑΤΑΓΜΑ ΥΠ' ΑΡΙΘΜ. 68/2009

### Περί κανονισμού αλιείας στους κόλλους Θεσσαλονίκης και Θερμαϊκό.

#### Άρθρο 1

##### Πεδίο εφαρμογής

Οι διατάξεις του παρόντος κανονισμού έχουν εφαρμογή στους κόλλους:

- α) Θεσσαλονίκης, ο οποίος διαχωρίζεται από το Θερμαϊκό κόλλο με τη νοητή γραμμή που ενώνει το ακρωτήριο Μεγάλου Εμβόλου με το Φάρο Κάβουρα και
- β) Θερμαϊκό, ο οποίος βρίσκεται μεταξύ της ανωτέρω νοητής γραμμής και της γραμμής που ενώνει το ακρωτήριο Κασσάνδρας με το Φάρο Στομίου.

#### Άρθρο 2

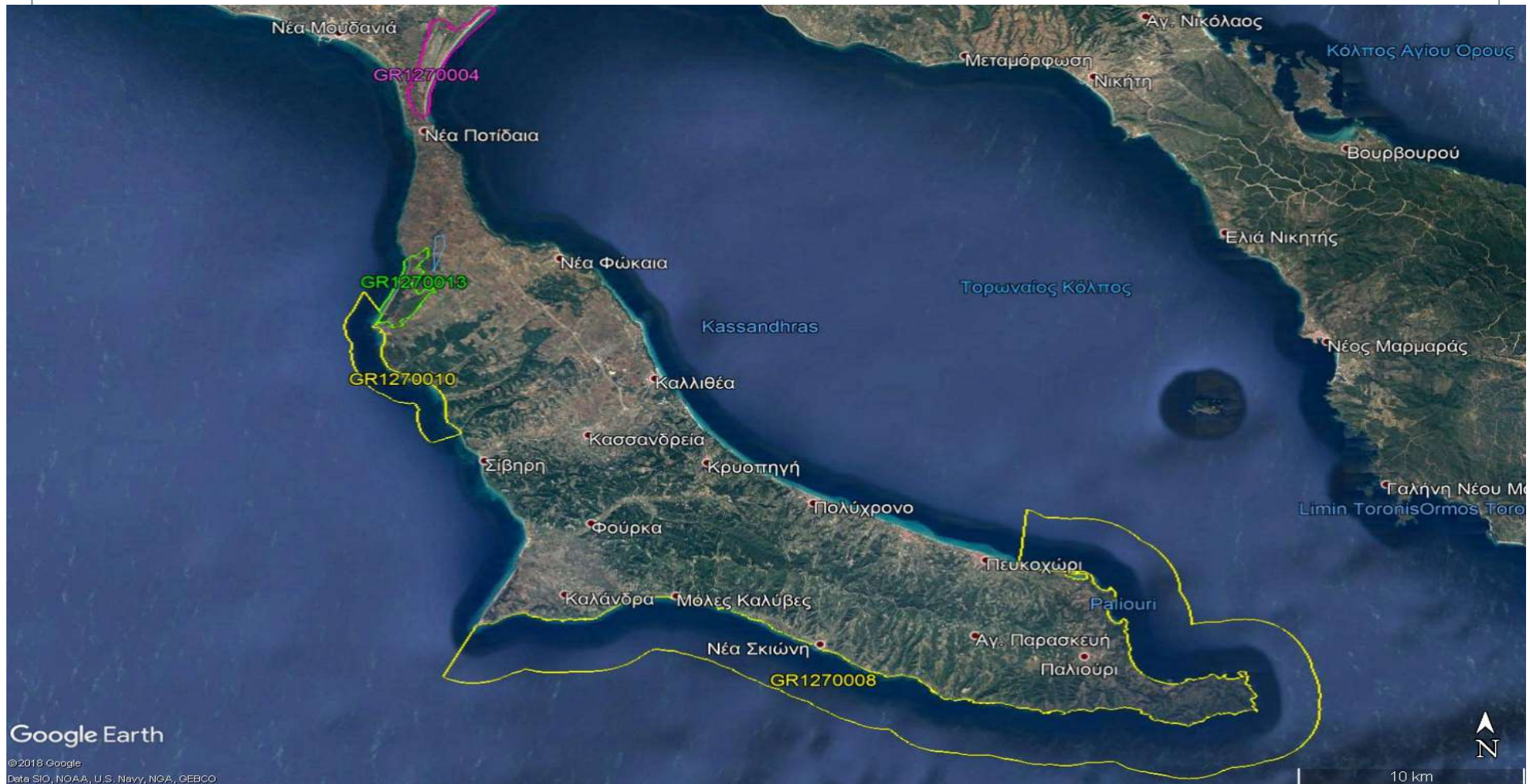
##### Επιτρεπόμενα εργαλεία και μέθοδοι άσκησης αλιείας

1. Στους κόλλους που αναφέρονται στο άρθρο 1, επιτρέπεται η επαγγελματική αλιεία αποκλειστικά με τα παρακάτω αλιευτικά εργαλεία και μεθόδους:

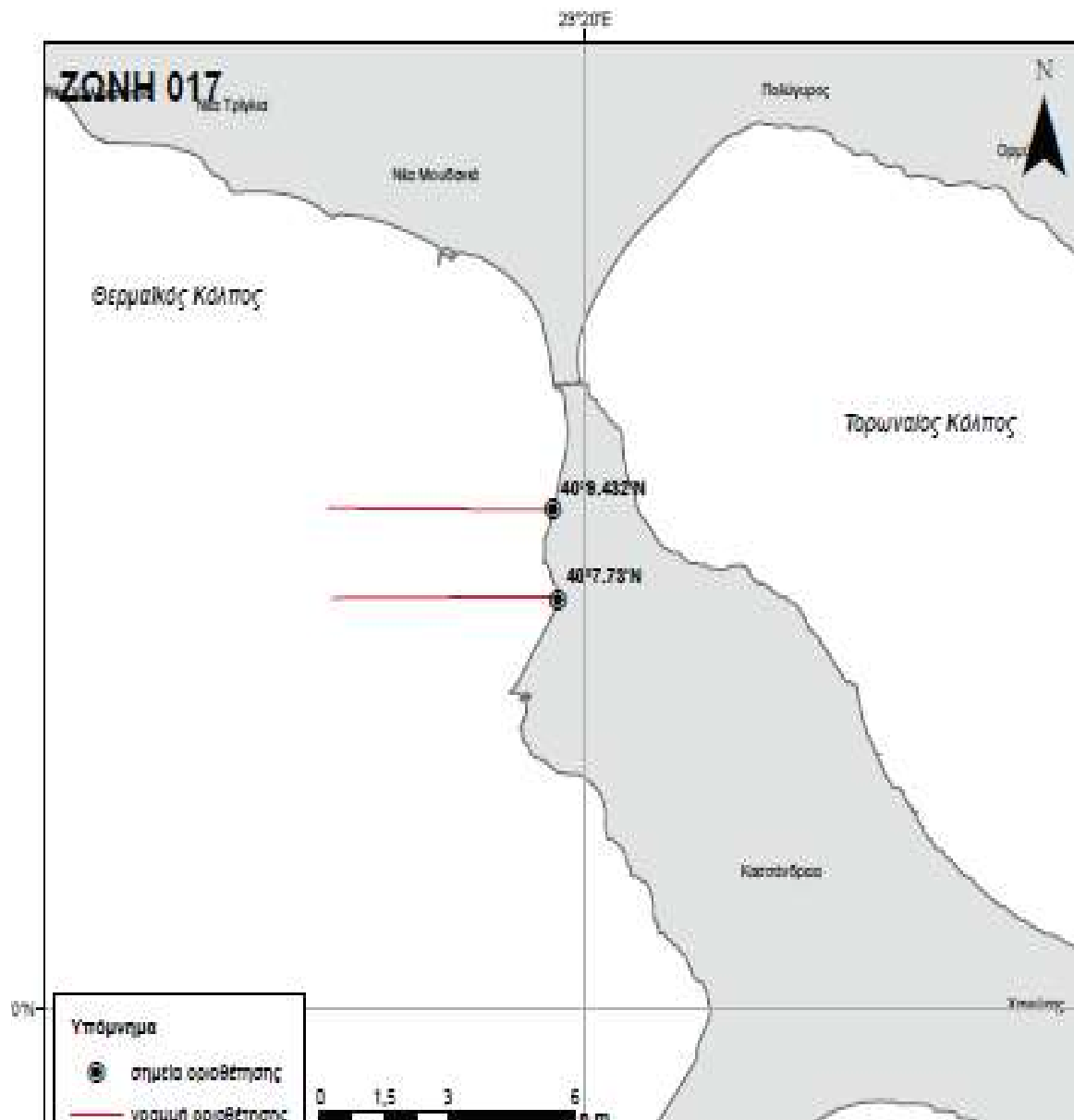
- α) Μηχανότρατες.
- β) Κυκλικά δίχτυα (γρι.γρι).
- γ) Δίχτυα.
- δ) Παραγάδια και άλλα αγκιστρωτά εργαλεία.
- ε) Ιχθυοπαγίδες.
- στ) Εργαλεία για την αλιεία οστράκων.
- ζ) Εργαλεία για την αλιεία δολωμάτων.
- η) Πυροφάνι.

2. Οι υφιστάμενες για κάθε εργαλείο και μέθοδο αλιείας γενικές και ειδικές διατάξεις εφαρμόζονται, όπως κάθε φορά ισχύουν, και για τη διενέργεια αλιείας στους κόλλους Θεσσαλονίκης και Θερμαϊκό, με την επιφύλαξη των αναφερομένων στα

# ΝΕΕΣ ΠΕΡΙΟΧΕΣ NATURA ΑΠΑΓΟΡΕΥΣΗΣ ΣΕ ΑΛΙΕΙΑ







ΕΛΛΗΝΙΚΗ ΔΗΜΟΚΡΑΤΙΑ  
 ΥΠΟΥΡΓΕΙΟ ΑΓΡΟΤΙΚΗΣ ΑΝΑΠΤΥΞΗΣ & ΤΡΟΦΙΜΩΝ  
 ΓΕΝΙΚΗ ΔΙΕΥΘΥΝΣΗ ΑΛΕΙΑΣ  
 ΔΙΕΥΘΥΝΣΗ ΑΛΕΙΑΣ & ΔΙΑΧΕΙΡΙΣΗΣ ΑΛΙΕΥΤ. ΠΟΡΩΝ

### ΖΩΝΗ 017

Απαγορεύεται η αλιεία με δίχτυα τράτας, δράγες γρι-γρι, γρίπτους ανυρόμενους από σκάφος ή παρόμοια δίχτυα στη θαλάσσια περιοχή Νέα Ποτίδαια Χαλκιδικής (Θερμαϊκός Κόλπος) που οριοθετείται εντός της πρώτης ισοβαθούς των 30 μέτρων που συναντάται από την ακτογραμμή και των παραλλήλων 40°8.432'N και 40°7.73'N.

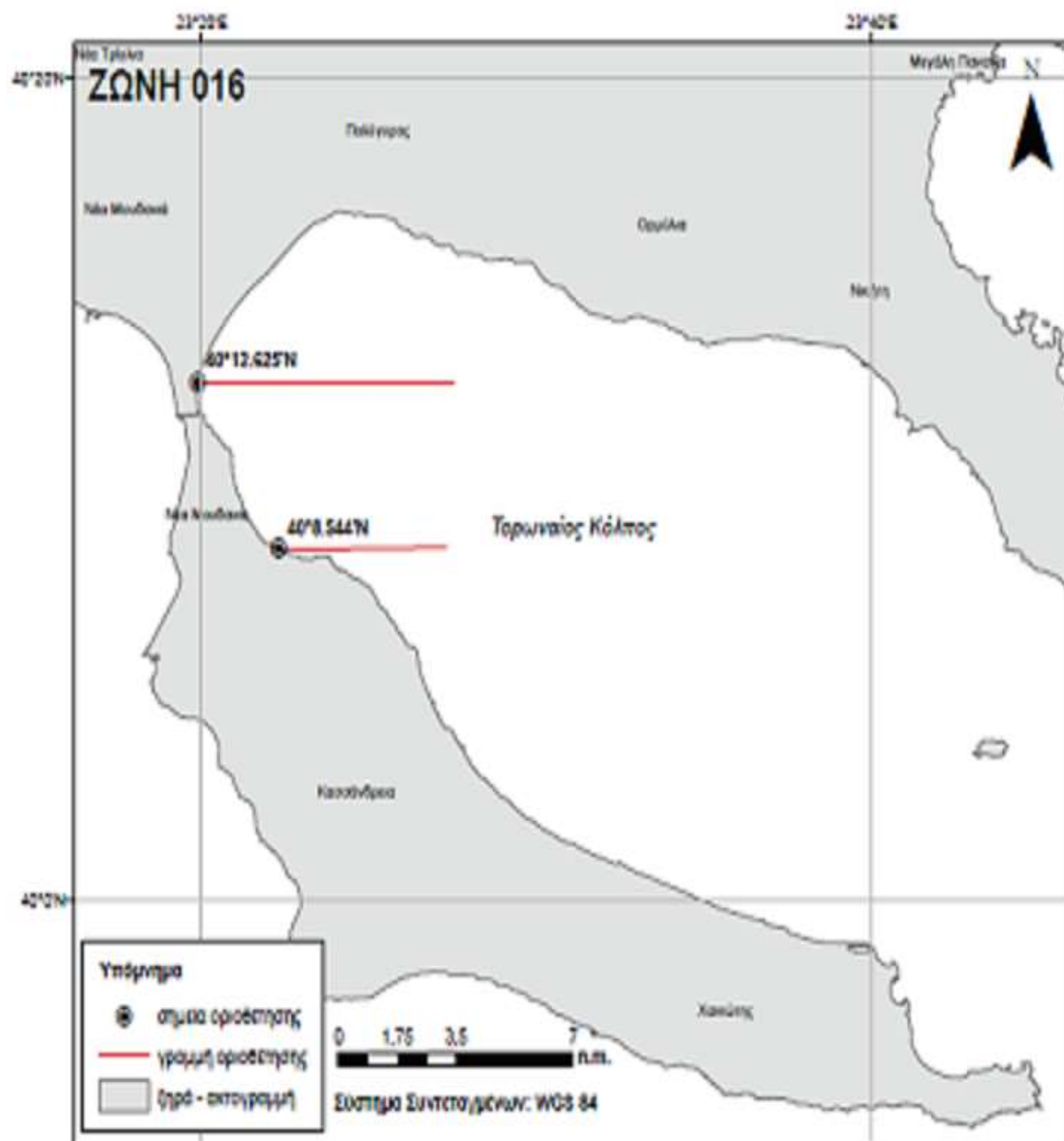


ΕΛΛΗΝΙΚΗ ΔΗΜΟΚΡΑΤΙΑ  
ΥΠΟΥΡΓΕΙΟ ΑΓΡΟΤΙΚΗΣ ΑΝΑΠΤΥΞΗΣ & ΤΡΟΦΙΜΩΝ  
ΓΕΝΙΚΗ ΔΙΕΥΘΥΝΣΗ ΑΛΕΙΑΣ  
ΔΙΕΥΘΥΝΣΗ ΑΛΕΙΑΣ & ΔΙΑΧΕΙΡΙΣΗΣ ΑΝΕΥΤ. ΠΟΡΩΝ

### ΖΩΝΗ 016

Απαγορεύεται η αλιεία με δίχτυα τράτας, δράγες γρι-γρι, γρίπους συρόμενους από σκάφος ή παρόμοια δίχτυα στη θαλάσσια περιοχή Νέα Ποτιδαια Χαλκιδικής (Τορωναίος Κόλπος) που οριοθετείται εντός της πρώτης ισοβαθούς των 30 μέτρων που συναντάται από την ακτογραμμή και των παραλλήλων  $40^{\circ}12.625'N$  και  $40^{\circ}8.544'N$ .

Αθήνα, 2019



Τα «άγρια άλογα του Αξιού»



Νεροβούβαλοι Γαλλικού



Θαλασσαετός



ΕΥΧΑΡΙΣΤΩ ΓΙΑ ΤΗΝ ΥΠΟΜΟΝΗ ΣΑΣ

Η ΠΡΟΕΔΡΟΣ ΤΟΥ ΦΔΠΠ  
“ΘΕΡΜΑΪΚΟΣ ΚΟΛΠΟΣ”

ΑΘΗΝΑ ΠΑΝΑΓΙΩΤΟΥ