



Olion yr Oesoedd Cynnar yn Llŷn

Mae ardal Plas yn Rhiw yn frith o olion yr oesoedd cynnar. Ar y llethrau ceir amrywiaeth olion o ffatri arfau Oes y Cerrig i gromlechi, carneddi a bryngaerau.

Mae'r arfau cerrig gafodd eu darganfod yn agos i'r arfordir ac ar Ynys Enlli sydd wedi'u dyddio o'r Oes Fesolithig yn brawf fod pobl yn byw yma rhwng 8,000 a 4,000 CC a hwy oedd y bobl gynharaf. Tua 3,000 CC roedd bobl yn cloddio am gerrig i wneud arfau ar lethrau Mynydd Rhiw, nepell o Blas yn Rhiw Roedd yr un datblygiad i'w weld ledled Ewrop mewn cyfnod pan oedd dyn yn newid o fod yn heliwr i fod yn amaethwr.

Yn yr oes honno cafodd cromlechi porth mawrion eu codi, sydd i'w gweld yn Llŷn. Mae rhai tebyg ar hyd yr arfordir gorllewinol o Gernyw a throsodd i Iwerddon. Mae Cromlech Tan y Muriau rhyw led cae o Blas yn Rhiw yn enghraifft nodedig.

Yn gynnar yn Oes yr Efydd (2500-1500 CC) cafodd y meini hirion eu codi sy'n gyffredin yn Llŷn. Dyfalu a wnawn pam y cafodd y meini talsyth eu codi yn y fan ble maent. Bellach maent yn sefyll ynghanol caeau, mewn waliau, neu i fod yn gilbyst adwyon. Efallai fod rhai wedi'u symud o'u safleoedd gwreiddiol am ryw reswm. Yr agosaf at Blas yn Rhiw yw Maen Tir Tan y Foel sydd yn agos i ganol pentref Rhiw.

Roedd pobl Oes yr Efydd yn amlosgi'r meirw a'u claddu dan garneddi, Yn aml byddent ar gopaon brynau fel ar Garnguwch a manau eraill lle mae'r elfen 'carn' yn ymddangos yn yr enw.

Roedd copaon yn drigfannau arallfydol, yn fannau hudolus ac arswydus. Yma y câi pennaeth y llwyth ei gladdu.

Roedd y copaon a'r ucheldir yn bwysig i amaethwyr y cyfnod nesaf – Oes yr Haearn (750CC – 43 AD). Yma cododd y rhain eu bryngaerau wedi'i amgylchynu â ffosydd, cloddiau cerrig, neu goed a phridd. Hyn er mwyn gwarchod ac amddiffyn eu teuluoedd a'u hanifeiliaid.

Mae ceirydd Tre'r Ceiri a Garn Boduan ar y copaon yn ogystal a Chreigiau Gwinau, Rhiw.

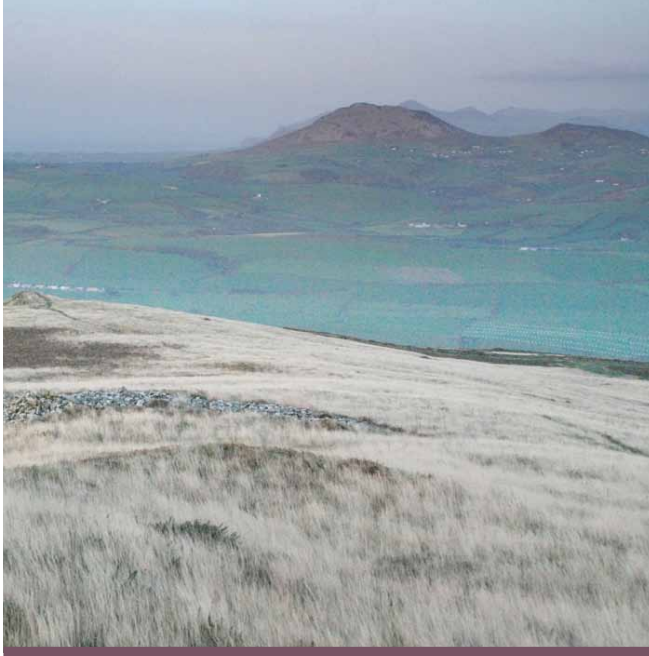
Ym Mhorthdinlaen ac ar Drwyn Cilan mae olion ceirydd arfordirol o'r un cyfnod.

Tybed fyddai'r pererinion yn ymweld â'r olion cyntefig neu yn eu hanwybyddu oherwydd eu cytsylltiadau 'paganaid'?

Cafodd cytiau crynion eu codi'n ddiweddar yn Y Felin Uchaf, Rhoshirwaun fel rhan o Fenter Gweledigaethol Cymdeithasol.



Ffatri Bwyell Cerrig Mynydd y Rhiw (SH 234299)



Cyfarwyddiadau: *Dilynwch y ffordd fynydd o'r Rhiw i gyfeiriad Bryn croes/Botwnnog ar lethrau dwyreiniol Mynydd y Rhiw. Defnyddiwch faes parcio Ymddiriedolaeth Genedlaethol a cherddwch i fyny'r llethr.*

Yn niwedd y 1950au sylweddolodd arbenigwyr nad olion 'Cytiau Gwyddelod' oedd yma ond pum chwarel fechan ar lethrau gogledd-ddwyrain Mynydd Rhiw. Siâl Ordofricaidd oedd yn hollti fel callestr oedd yma a llwyddodd y chwarelwyr i'w gloddio, eu siapio a'u hogi i greu arfau effeithiol. Roeddent wedi darganfod haen werthfawr o dan rhyw 1m o waddod rhewlifol. Wrth dwrio o un twll chwarel i'r llall gadawent y rwbwl yn y twll roeddent yn gweithio ynddo a symud i fyny'r llethr.

Erbyn hyn mae tuag ugain o fwyell wedi'u darganfod ledled Cymru sy'n awgrymu y byddai cryn fasnachu'n digwydd. Pan fuon nhw'n cloddio ym Meillionydd ar ochr orllewinol Mynydd y Rhiw cafodd arfau cerrig eu darganfod oedd wedi'u hail ddefnyddio yn ystod yr Oes Haearn. Nid oes arfau wedi'u hogi a'u caboli wedi'u darganfod ar Fynydd y Rhiw gan awgrymu y caent eu gwneud rhywle arall. Yn gymsg â'r olion arfau cerrig ym Mhorth Neigwl roedd pennau morthwylion.

O gwmpas Rhiw mae nifer o lecynnau o ddiddordeb hanesyddol arbennig. Mae hyn yn awgrymu bod yr ardal yn sanctaidd i bobl Oes y Cerrig a bod hynny wedi dylanwadu ar fywyd y bobl yn ystod yr oesoedd wedi hynny.

Oedd yna berthynas rhwng y safle hon â chromlechi Tan y Muriu (SH 23772878) a Bronheulog (SH 23202810)?

Cromlechi



Coeten Arthur, Cefnamwlch

Cafodd cromlechi Llŷn eu codi yn yr Oes Neolithig Gyfnar (hyd at 4,000 CC). Roedd y beddrodau hyn mewn lleoedd amlwg, ar godiad tir, ar yr arfordir neu ble mae golygfa glir o fynydd.

Dyma geir o Gromlech Tan y Muriu (SH 23772878) sydd yn agos iawn at Blas yn Rhiw ac yn yr hyn sydd yn weddill o Gromlech Bronheulog (SH 23202820).

Byddent yn cael eu codi am iddi ddod yn arferiad i gladdu'r meirw yn dorfol a chladdu'r esgyrn neu eu hamlosgi. Byddai claddu'r meirw fel hyn yn rhyddhau'r ysbryd, yn gyfle i goffâu teuluoedd ac i anrhydeddu cyndeidiau.

Mae'n debygol iawn hefyd y byddai seremonïau wrth y cromlechi. Yno byddent yn anrhydeddu'r duwiau, yn dathlu arwyddocâd troad y rhod a byddai digwyddiadau ar ddyddiau pwysig yr almanac. Byddai seryddiaeth yn chwarae rhan amlwg ym mywydau'r trigolion hefyd.

Mae'n ddiregelwch gwybod sut y cafodd y meini eu symud a'u codi, a hynny ganrifoedd cyn codi pyramidiau'r Aifft. Y safle i godi'r gromlech a gâi ei ddewis gyntaf ac nid lleoliad y cerrig. Mae'r penllechi anferth yn pwysu o leiaf 25 tonnelli a champ enfawr oedd eu symud hwy a'r meini eraill cryn bellter. Mae'n debyg bod y cromlechi wedi'u codi ganrifoedd cyn iddynt ddod yn gladdfeydd.

I ychwanegu at y diregelwch mae echelin hwyaf y mwyafrif ohonynt yn rhedeg o'r gogledd i'r de a'r penllech yn goleddu 23½o, sef ongl goleddiad y ddaear mewn perthynas â'r haul. Pa arwyddocâd sydd i hynny?



Dim ond y meini mawrion sydd i'w gweld bellach yn Llŷn ac mae'r pridd a'r cerrig oedd yn eu gorchuddio wedi diflannu. Gallwn leoli'r siambr gladdu o dan y penllech a'r fynedfa rhwng dwy o'r cerrig sydd ar eu sefyll. Y fynedfa hon sydd yn rhoi iddi'r enw 'cromlech borth'.

Tybed fyddai'r pererinion ar eu taith i Ynys Enlli yn cymryd unrhyw sylw ohoni?

Cromlechi Lleol



Cromlech Tan y Muriau (SH 23772878)

Cyfarwyddiadau: Dilynwch y ffordd o Fynytho i'r Rhiw am 8km a throi am Blas yn Rhiw. Ewch ymlaen heibio i'r plasty ac ar hyd lôn fferm 'Tan y Muriau'. Mae'r gromlech i fyny ar y chwith.

Mae dwy siambr i'r gromlech sydd wedi'i lleoli ar ben gorllewinol carnedd hir sy'n ymestyn i fyny'r llechwedd. Bu yma dair siambr yn wreiddiol a'r rheini'n cynrychioli tair cenhedlaeth o gromlechi.

Mae hi'n gromlech o bwys, yn enghraifft o ddatblygiad newydd yng nghynllun cromlechi porth ac yn anghyffredin yn y rhan hon o Gymru.

Mae cromlechi cyffelyb yn ne Lloegr sy'n awgrymu bod yna gyfathrebu rhwng ardaloedd.

Cromlech Bronheulog, Rhiw (SH 23202810)

Cyfarwyddiadau: Dilynwch y ffordd at Gromlech Tan y Muriau. Ewch i fyny'r rhiw at Eglwys Rhiw, cerdded at Ffynnon Aeliw ac ymlaen am 300m i'r de-orllewin ar draws y caeau.

Y penllech a'r meini gwasgaredig sydd wedi goroesi. Oes cysylltiad rhwng dwy gromlech Rhiw ac ai cyd-ddigwyddiad yw bod y ffynnon a'r cromlechi mor agos at ei gilydd?

Meini Hirion



Maen Hir Meillionen, Boduan

Mae dyddio'r meini'n parhau'n ddirgelwch ond mae cytundeb iddynt gael eu codi yn gynnar yn Oes yr Efydd (2500-1500 CC).

Dyfalw a wnawn pam y cafodd y meini urddasol eu codi yn y manau lle safant yn awr. Bellach maent yn ngahol caeau, wedi'u gosod mewn waliau neu i fod yn gilbyst adwyon.

Dydi hi chwaith ddim yn dilyn mai maen hir yw pob carreg sy'n ymddangos felly, ac efallai fod rhai wedi'u symud am ryw reswm o'u safleoedd gwreiddiol.

Oes arwyddocâd i'w safleoedd mewn perthynas â'r mynyddoedd cyfagos megis Garn Fadryn neu Fynydd Rhiw? Oedden nhw'n fannau sanctaidd yn yr Hen Oes? Ai cerrig beddi ydynt i arwyr neu benaethiaid llwythi? Gawson nhw eu defnyddio mewn seremonïau 'paganau' a bod o bosib elfen Gristnogol wedi'i ychwanegu'n ddiweddarach? Ai eu codi i'w defnyddio mewn astudiaethau seryddol oedd y bwriad? Oes arwyddocâd i'w safleoedd mewn perthynas â'r tymhorau, codiad yr haul ar Alban Hefin (hirddydd haf) neu gylchdro'r lleuad? Neu ai mynegbyst i gyfeirio teithwyr yn ystod y canrifoedd cynnar oeddent? Pwy a wŷr.

Nid ar fympwy y cawson nhw eu codi ar y safleoedd presennol achos doedd hi ddim yn hawdd eu llusgo nhw o gryn bellter yno.

Cawson nhw eu symud i'w safleoedd presennol gyda'r bwriad, mae'n bur debyg, o'u troi'n fangre Gristnogol.



Manylion am feini hirion yr ardal:

Ardal Nefyn:

- **Maen Hir Gwynus**, Pistyll (SH 3457842053)
- **Maen Hir Penfras**, Llwyndyrys (SH 3795041690)

Ardal Porthdinllaen:

- **Maen Hir Nant y Gledrydd**, Madryn (SH 2932536496)
- **Maen Hir Sarn Mellteyrn** (SH 2371232840)

Plas yn Rhiw area:

- **Maen Hir Plas ym Mhenllech**, Penllech (SH 2226534535)
- **Maen Hir Llangwnnadr** (SH 2080032500)
- **Maen Hir Tan y Foel**, Rhiw (SH 2261027670)

Ardal Glyn y Weddw:

- **Maen Hir Pandy Saethon**, Nanhoron (SH2878032300)

Ardal Plas Heli:

- **Maen Hir Bodegroes**, Efailnewydd (SH3680035350)
- **Meini Hirion Tir Gwyn**, Llannor (SH3442039130)
- **Maen Hir Glan Afon**, Abererch (SH39173600)

Meini Hirion Lleol



Maen Hir Tan y Foel, Rhiw (SH 22612767)

Cyfarwyddiadau: *Dilynwch y ffordd tua'r de o groesffordd Rhiw. Trowch i'r chwith am Tan y Foel (hen gapel) ac mae'r maen ar y chwith yn y clawdd.*

Mae hwn tua 2m o daldra fel amryw o feini eraill wedi'i osod yn y wal gerrig.

Union uwch ei ben mae bryngaer Creigiau Gwinau ac yn ymyl mae cromlech Tan y Muriau a Bronheulog yn ogystal â Ffatri Bwyell Cerrig, Mynydd Rhiw. Tybed oes cysylltiad gan rai ohonynt â'i gilydd?

Maen Hir Plas ym Mhenllech, Penllech (SH 22263452)

Cyfarwyddiadau: *Ar ffordd B4419 (Tudweiliog i Aberdaron) trowch i'r dde ar y lôn i lawr at Blas ym Mhenllech ac eglwys Penllech. Wrth y beudai cyntaf mae'r maen hir hwn.*

Carreg fer ydyw yn gilbost i'r gadlas. Ei harbenigrwydd yw'r pantiau, siâp cwpan oedd i'w gweld arni cyn i'r tywydd eu dileu i bob pwrpas. Ai celfyddyd gynnar neu symbolau hud a gâi ei ddefnyddio mewn seremonïau ydyn nhw? Tybed oedd y maen unwaith wedi'i osod yn agos i gromlech Coeten Arthur (SH250350) ac iddo gael ei symud yma?

Maen Hir Penybont, Llangwnnadr (SH 20873255)

Cyfarwyddiadau: Ar ffordd B4419 (Tudweiliog i Aberdaron) ger fferm Penybont mae Maen Hir, Llangwnnadr. Mewn cae ar y dde led ffordd o'r fferm.

Maen tal, bron yn 3m mewn taldra. Mae'r tebygrwydd rhyngddo â meini cyfagos Sarn Mellteyrn a Nant y Gledrydd yn awgrymu iddyn nhw gael eu codi gan yr un llwyth o bobl.

Mae'r fferm wedi'i henwi ar ôl y maen.

Carneddi Llŷn



Moel Carnguwch a Tre'r Ceiri (chwith)

Erbyn diwedd yr Oes Neolithig daeth Pobl y Bireci (2800 – 1800CC) i fyw ym Mhrydain. Prin yw'r dystiolaeth o'r cyfnod hwn ond mae bedd cist, un ag ochrau carreg iddo wedi'i ddarganfod, yn Llithfaen. Roedd corff dyn tua 1.8 fetr o daldra yn gorwedd ar ei ochr dde ynddo yn ogystal â bicer.



Ond erbyn Oes yr Efydd Gynnar yr arferiad oedd amlosgi'r meirw a'u claddu dan garneddi, yn aml ar gopaon bryniau fel rhai Llŷn. Câi carnedd syml o gerrig ei chodi a chylch o gerrig mwy eu rhoi o gwmpas ei godre.

Maent yn amrywio yn eu maint a'r fwyaf yn Llŷn yw'r un ar Foel Carnguwch. (SH 37504290). Roedd pentwr o gerrig arni'n wreiddiol, ond i hwnnw gael ei ddinistrio. Gyda'r cerrig arni byddai'r safle'n fwy trawiadol fyth.

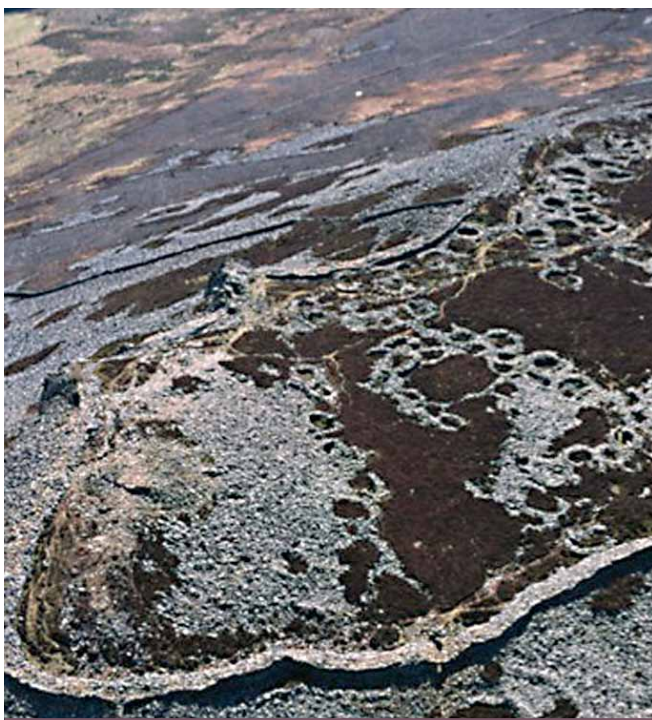
Byddai'r trigolion lleol yn tyrru yma ar Nos Galan Gaea i danio coelcerth ond rhaid fyddai rhuthro adref cyn i'r Hwch Ddu Gwta eu dal.

Credai'r brodorion fod y copaon yn drigfannau i'r goruwchnaturiol a'u bod yn hudolus ac yn arswydus. Câi penaethiaid y llwyth eu hanhydeddu trwy gael eu claddu ynddynt a hawdd credu y byddai'r garnedd yn gofodail ardderchog iddynt. Yn wir o'r fan honno gallent barhau i arglwyddiaethu. Gallent fod hefyd yn gofodail i'w traddodiadau neu i nodi eu tiriogaeth a'u hawdurdod.

Mae sawl carnedd yn yr ardal ond maent bellach mewn cyflwr gwael. Maent i'w gweld ar gopa'r Eifl, (SH 36504470), Mynydd Rhiw (SH 23102945), a rhai llai amlwg bellach ar Garn Fadryn, Tre'r Ceiri, ac ar Foel Gron, Mynytho. Caent eu hadnabod fel Carnedd y Brenin Engan – copa amlycaf o fewn ei diriogaeth.

Mae carnedd hefyd ger Castell Odo ar Fynydd yr Ystum o'r enw Barclodiad y Gawres (SH 18702847).

Bryngeyrydd Oes yr Haearn



Yn ardal Plas yn Rhiw mae dwy fryngaer arbennig – Creigiau Gwinau, ar Fynydd Graig, Rhiw oherwydd ei safle a Chastell Odo ar Fynydd yr Ystum, Rhoshirwaun oherwydd cymhlethdod ei hanes.

Y gred gyffredinol ydi bod y Celtiaid wedi sefydlu yng Nghymru yn ystod Oes yr Haearn, 750 CC-43 AD, a hwy fu'n gyfrifol am godi'r bryngeyrydd sydd mor gyffredin yn Llŷn. Bellach mae rhai'n credu bod ffurf ar yr iaith Frythoneg yn cael ei siarad cyn hynny a bod pobl Oes yr Efydd wedi dechrau codi bryngeyrydd. Er gwaethaf yr enw dydyn nhw i gyd ddim ar gopaon bryniau.

Amaethwyr oedd pobl Oes yr Haearn ac mae'n amlwg bod gwarchod teuluoedd ac anifeiliaid yn cael blaenoriaeth gan y cynllunwyr.

O gwmpas y ceirydd mae ffos, cloddiau cerrig, a choed a phridd hefyd o dro i dro – rhai sengl neu ddwbl.

Mae tystiolaeth bod ceirydd yn cael eu hadnewyddu a'u hadfer mewn gwahanol gyfnodau ac felly bod adeiladwaith hŷn i'w weld o dan y gaer sydd wedi'i hadnewyddu.

Roedd waliau'r cytiau crwn yn y gorllewin wedi'u codi â cherrig ac felly hefyd yn Llŷn. Byddai'r coed i gynnal y to yn gorffwys ar y waliau a chaent eu toi â gwellt, brwyn neu dywyrch. Pridd wedi caledu fyddai'r llawr a hawdd credu y byddai brwyn wedi'u taenu arno a byddai sgriniau wedi'u codi i wahanu'r llefydd byw oddi wrth y gwelyau.

Yn Llŷn mae'r bryngeyrydd ar y copaon: Tre'r Ceiri a Garn Boduan, neu Castell Odo a Chreigiau Gwinau mae ceirydd arfordirol fel yr un ym Mhorthdinllaen a'r llall ar ben clogwyni Porth Ceiriad. Byddai amddiffynfeydd naturiol yn eu gwarchod – y môr, dibyn neu greigiau yn hytrach na rhagfuriau cerrig.

I gymhlethu pethau'n bellach efallai fod amddiffynfeydd ac adeiladau wedi'u codi ar ben ceirydd Oes yr Haearn yn yr Oesoedd Tywyll (400 – 900 AD). Dyma'r cyfnod pan gafodd cenedl y Cymry ei ffurfio ac esblygodd y Gymraeg o'r Frythoneg.

Cafodd cytiau crwn eu codi'n ddiweddar yn Y Felin Uchaf, Rhoshirwaun fel rhan o Brosiect Y Felin Uchaf, Rhoshirwaun – Menter Gweledigaethol Cymdeithasol.

Creigiau Gwinau, Rhiw (SH 22862752)





Cyfarwyddiadau: Mae modd cychwyn at Greigiau Gwinau o ddau gyfeiriad. Ar ben Gallt y Rhiw o gyfeiriad Porth Neigwl (dilynwch arwyddion Plas yn Rhiw o Fynytho i Rhiw) trowch i Lwybr Arfordir Cymru tua'r mynydd (SH 22832777). Neu gadewch y briffordd yng Nghroeslon Rhiw a mynd i'r de i gyfeiriad Tan y Foel (hen gapel) (SH 22582772) a dilyn y llwybr am y mynydd.

Mae'r fryngaer hon o Oes yr Haearn a gafodd ei chodi ar ôl 600CC ar grib Mynydd y Graig wedi'i lleoli mewn safle ddramatig uwchben Porth Neigwl gyda golygfeydd rhyfeddol i bob cyfeiriad.

Ychydig o olion sydd i'w gweld – rhai cytiau crwn y unig. Llwyddon nhw i godi caer trwy ddefnyddio'r tirwedd naturiol – y graig yn rhagfuriau a'r allt serth tua'r de-ddwyrain yn amddiffynfeydd effeithiol iawn.

Castell Odo (SH 18702845)



Olion rhagfur Castell Odo i'w weld ar y chwith a Charreg Samson yn y canol

Ar Fynydd yr Ystum, gyferbyn â Bodwrdda rhwng Rhoshirwaun ac Aberdaron (B4413) mae Castell Odo. Ychydig o olion sydd wedi goroesi ond mae ychydig o'r mur dwbl a oedd o'i gwmpas a'r tir anwastad yn y canol yn dangos ei leoliad. Mae'r olion llosgi a oedd i'w weld wrth gloddio yn profi mai coed oedd yr unig amddiffynfa fu yma.

Wrth gloddio yn niwedd y 1950au daeth Leslie Alcock i'r casgliad i'r safle gael ei ddefnyddio mewn sawl cyfnod. Pentref o dai coed heb amddiffynfa ydoedd yn wreiddiol wedi'i godi yn Oes yr Efydd Diweddar (tua 900CC neu ar ôl hynny). Mae'n debyg y bu ymosodiad arni a chafodd ei gadael yn adfeilion am gyfnod. Cafodd ei defnyddio unwaith eto drwy Oes yr Haearn ac ymlaen i gyfnod y Rhufeiniaid pan fu ymosodiad arni unwaith eto, gan y Rhufeiniaid o bosib.

Mae rhai creiriau o'r cyfnod hwnnw wedi'u darganfod, megis, breuan gyfrwy i falu yd, cerrig i falu, cerrig ffon dafl, cylllell neu grafwr carreg a chrochenwaith.

Dyma, yn ôl y chwedl, gartref Odo Gawr a gafodd ei gladdu yma dan garnedd o gerrig. Mae sôn hefyd am Sant Odo a chyfeiriad at Gapel Odo. Wrth odre'r mynydd mae Ffynnon Odo (lleoliad yn unig sydd i'w weld).

I'r gorllewin o'r safle mae Barclodiaid y Gawres, carnedd o Oes yr Efydd Gynnar.

Yma hefyd mae chwedl am Garreg Samson â chawg o aur wedi'i guddio odani. Pe byddai rhywun yn ymyrryd â'r cawg fe fyddai'r storm ffyrnicaf erioed o fellt a tharanau yn codi!



Dilynwch y Stori...

Darganfyddwch fwy am fywyd cynhanesyddol drwy ymweld â Mynydd Rhiw – Unwaith yn lleoliad i ffatri 'bwyell' Neolithig.