

什么是硬膜外血肿?

硬膜外血肿是指血肿位于颅骨内板与硬脑膜之间,约占外伤性颅内血肿 30%,其形成与颅脑损伤有密切关系。

硬脑膜外血肿的症状有哪些?

- 1、意识障碍
- 2、瞳孔改变
- 3、锥体束征:早期出现的一侧肢体肌力减退如无进行性加重表现可能是脑挫伤的局灶体征;如果是稍晚出现或早期出现而有进行性加重则应考虑为血肿引起脑疝或血肿压迫运动区所致
- 4、生命体征:常为进行性的血压升高心率减慢。



硬膜外血肿的治疗方法有哪些?

- 1、病情稳定者可在严密临床观察的前提下予以保守治疗,主要措施是脱水、止血、抗感染以及活血化瘀等治疗。
- 2、手术治疗有手术指征者行血肿清除,必要时加去骨瓣减压术。

需要配合的术前准备有哪些?

一、常规检查:

- 1、血常规、血型:医生需要了解您血液里的白细胞、血红蛋白、血小板情况。
- 2、凝血功能:医生需要了解您的凝血功能情况。
- 3、生化系列:医生需要了解您血液里的电解质、肝功能、肾功能情况。
- 4、乙肝三系、手术前全套等。
- 5、胸片、心电图:了解您的心肺功能。

二、专科检查:

头颅 CT

三、其它事项

- 1、备头(剃头);
- 2、禁食;
- 3、保持情绪稳定;
- 4、卧床休息,床头抬高 15~20°。

手术后需要你配合的方面:

- 1、术后清醒后应抬高床头 15~30°,以利减轻脑水肿,降低颅内压。



- 2、术后需心电监护,卧床休息为主,请在床上排便,待病情稳定后可下床,但应循序渐进。
- 3、术后常需留置引流管,注意勿将引流管拉脱,保持引流通畅。
- 4、部分病人可有躁动现象,请注意约束,及时安慰病人。
- 5、每 2 小时变换体位,防止压疮,有肢体瘫痪者请加强肢体功能锻炼。
- 6、多食水果、蔬菜等粗纤维食物(糖尿病除外),保持大便通畅。

出院后您需要注意的方面

- 1、饮食以高蛋白、高维生素、低脂肪易消化的食物(如鱼、瘦肉、鸡蛋、蔬菜、水果等)为宜。
- 2、注意劳逸结合,保证睡眠,可适当的进行户外活动(颅骨缺损者要戴好帽子外出,并有家属陪护,防止发生意外)。
- 3、如果有颅骨缺损,修补手术一般需在脑外伤术后的 3—6 个月后。
- 4、请您按医嘱服药,不得擅自停药,出院后一个月门诊随访。
- 5、加强功能锻炼,必要时可行一些辅助治疗。

祝您早日康复!



注意：神经外科患者应避免用力排便，以免发生意外，这点很重要哦！

神经外科患者保持大便通畅的方法有哪些呢？

(1) 进食含纤维素和维生素丰富的新鲜蔬菜和水果：如白菜、芹菜、萝卜、竹笋、番茄、香蕉、梨、苹果、广柑、西瓜、黄瓜、蜂蜜水等。如鼻饲病人可将上述食物搅拌成汁，由护士从胃管内注入。

(2) 摄入足够水分。

(3) 如病情许可，适当下床活动，如为卧床病人，则协助床上活动四肢，定时翻身等，促进肠蠕动。

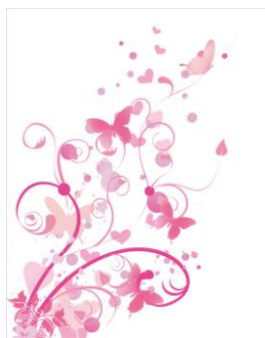
(4) 手法按摩腹部：从右下腹开始，按顺时针按摩，并在左下腹部处加压，促使大便排出。

(5) 仍不能排便者告知责任护士，可用开塞露塞肛。

(6) 有便秘者请告知您的主管医生，给予通便药物口服：如果导片、大黄苏打、苻蓉通便口服液、比沙可啶等。

(7) 以上方法均无效者可戴橡皮手套将肛门内硬结粪块挖出。

(8) 如无禁忌，亦可用软皂水 500~1000ml 清洁灌肠。



在您住院期间和出院后我们可以为您提供以下服务：

1、如果您在住院期间，在病情方面需要咨询，您的主管医生和责任护士会给您提供解答。

2、如果您出院后在病情方面需要咨询，请拨打我们科室的联系电话：0576-85120120—转 6751 或 0576-85199071。

3、出院后，您的疾病如果需要复诊，为减少您的排队时间，我们建议您：

选择预约挂号

我们为您提供以下预约途径：

电话预约：0576-85120120；

现场预约：在预约门诊办理；

预约网址：<http://www.tzhospital.com>

诊间预约：就诊结束后由医生预约下次复诊时间。

请提前半天—1周预约，预约时请提供我院门诊就诊卡号。

时间	周一	周二	周五
姓名	胡小铭	阮善平	侯勇



台州恩泽医疗中心（集团）
浙江省台州医院

硬膜外血肿



衷心希望您身体健康

浙江省台州医院

神经外科

健康促进宣传资料