

ПРИЛОЖЕНИЕ № 11

УТВЕРЖДЕН
приказом министерства
природных ресурсов
Краснодарского края
от 25.12.2018 г. № 2253

РОССИЙСКАЯ ФЕДЕРАЦИЯ
КРАСНОДАРСКИЙ КРАЙ

**ПАСПОРТ ПАМЯТНИКА ПРИРОДЫ
РЕГИОНАЛЬНОГО ЗНАЧЕНИЯ**

«Родник Яблонька»

Наименование памятника природы

Город-курорт Геленджик

Муниципальное образование

Краснодар 2018 год

Полное наименование памятника природы регионального значения: «Родник Яблонька» (далее также – памятник природы).

Реквизиты нормативных правовых актов о создании памятника природы и его охранной зоны (при наличии), утверждении границ и режима особой охраны памятника природы, функционального зонирования (при наличии) и его охранной зоны (при наличии):

- образован решением Геленджикского городского исполнительного комитета от 3 июля 1980 года № 313 и решением Краснодарского краевого исполнительного комитета от 14 сентября 1983 года № 488;

- границы и режим особой охраны утверждены постановлением главы администрации (губернатора) Краснодарского края от 28 апреля 2018 года № 222 «О памятниках природы регионального значения, расположенных на территориях муниципальных образований Абинский район, Апшеронский район, город Армавир, Белореченский район, Брюховецкий район, город-курорт Геленджик, город Горячий Ключ, Гулькевичский район, Кавказский район, Каневской район, Крымский район, Лабинский район, Ленинградский район, Мостовский район, город Новороссийск, Отрадненский район, Северский район, Темрюкский район, Туапсинский район, Усть-Лабинский район».

Памятник природы создан без изъятия у правообладателей земельных участков.

Цель создания памятника природы: сохранение источника чистой питьевой воды, имеющего эстетическое, рекреационное и оздоровительное значение.

Подведомственность памятника природы: министерство природных ресурсов Краснодарского края.

Местоположение, площадь, описание границ памятника природы и его охранной зоны (при наличии)

Муниципальное образование: город-курорт Геленджик.

Населенный пункт: вне границ населенного пункта.

Положение памятника природы в системе улично-дорожной сети: нет.

Кадастровый номер земельного участка: 23:40:0903000:264, 23:40:0903000:6.

Категория земель: не установлена.

Описание местоположения границ памятника природы и его охранной зоны (при наличии) в пределах лесничеств, участков лесничеств, лесных кварталов и лесотаксационных выделов, частей лесотаксационных выделов (в случае расположения памятника природы на землях лесного фонда): расположен в Архипо-Осиповском внутригородского территориального округа, в 1,5 км на северо-западе от северной окраины с. Архипо-Осиповка, с левой стороны трассы Архипо-Осиповка – Геленджик.

Наличие в границах памятника природы иных особо охраняемых объектов: отсутствуют.

Описание границ памятника природы, функциональных зон (при наличии) и его охранной зоны (при наличии):

Обозначение части границ		Описание прохождения границ
от точки	до точки	
1	2	3
1	2	точка 1 установлена на северной окраине памятника природы, далее в юго-восточном направлении ломаной линией по северо-восточной границе земельного участка с кадастровым номером 23:40:0903000:264 на расстояние 240 м до точки 2
2	3	от точки 2 в юго-западном направлении по лесному массиву на расстояние 704 м до точки 3
3	4	от точки 3 в северном направлении по лесному массиву на расстояние 377 м до точки 4
4	1	от точки 4 в северо-восточном направлении на расстояние 452 м на исходную точку 1

Охранная зона памятника природы не предусмотрена.
Площадь памятника природы: 14,27 га.

Перечень функциональных зон памятника природы
(при наличии) с указанием их площади (га)

Функциональное зонирование памятника природы не предусмотрено.

Режим особой охраны памятника природы

На территории памятника природы регионального значения «Родник Яблонька» запрещается деятельность, влекущая за собой изменение исторически сложившегося природного ландшафта и естественного состояния свойств и качества природных компонентов, имеющих важное значение для реализации целевых функций памятника природы, в том числе:

1. Предоставление земельных участков для строительства, реконструкции объектов капитального строительства в случае если изменение параметров объекта капитального строительства, его частей, расширение объекта капитального строительства связаны с увеличением занимаемой ими площади;
2. Размещение временных (некапитальных) объектов;
3. Добыча (в том числе сбор, отлов) объектов животного и растительного мира, отнесенных в установленном порядке к редким и находящимся под угрозой исчезновения, за исключением добычи, осуществляемой с целью изучения, исследования и иного использования в научных целях;
4. Сбор недревесных лесных ресурсов, пищевых лесных ресурсов и лекарственных растений в промышленных и коммерческих целях;

5. Сбор ботанических, минералогических коллекций и палеонтологических объектов без согласования с уполномоченным органом исполнительной власти Краснодарского края в области охраны окружающей среды, охраны объектов животного мира и среды их обитания и лесных отношений (далее – уполномоченный орган) в установленном порядке;

6. Интродукция диких видов животных и растений, не характерных для данной территории, в том числе в целях акклиматизации, без согласования с уполномоченным органом;

7. Осуществление любых мероприятий по охране объектов животного мира и среды их обитания (в том числе компенсационных мероприятий) в границах памятника природы без согласования с уполномоченным органом;

8. Осуществление всех видов хозяйственной или иной деятельности, способных оказать воздействие на объекты животного мира и среду их обитания, без согласования с уполномоченным органом;

9. Вырубка деревьев, кустарников и лиан, за исключением рубок ухода и санитарных рубок, в том числе, в охранных зонах линейных объектов, полосах отвода автомобильных дорог. В случае проведения рубок ухода и санитарных рубок необходимо оставление в лесу части старовозрастных, фаутовых, сухостойных и валежных деревьев;

10. Проведение сплошных рубок леса, за исключением случаев, когда выборочные рубки не обеспечивают замену лесных насаждений, утрачивающих свои средообразующие, водоохраные и иные полезные функции, на лесные насаждения, обеспечивающие сохранение целевого назначения защитных лесов и выполняемых ими полезных функций;

11. Уничтожение либо повреждение гнезд, дупел, нор и других жилищ, убежищ и устойчивых мест размножения диких животных;

12. Осуществление авиационных мер по борьбе с вредными организмами в границах водоохраных зон водных объектов и над их акваторией;

13. Сжигание растительности, разведение костров, осуществление весенних палов;

14. Самовольная посадка деревьев и кустарников, а также другие самовольные действия граждан и должностных лиц, направленные на обустройство памятника природы;

15. Проезд и стоянка всех видов транспортных средств за пределами дорог общего пользования, стоянка, заправка топливом, мойка и их ремонт, кроме транспортных средств уполномоченного органа и транспортных средств подведомственных ему государственных учреждений при исполнении служебных обязанностей, научных организаций, научных работников, действующих по согласованию с указанным органом;

16. Устройство спортивных площадок и установка спортивного оборудования, прокладка и маркировка спортивных трасс и маршрутов, кроме прокладки и обустройства туристических троп;

17. Организация палаточных лагерей, мест отдыха и стоянок автотранспорта, за исключением установки палаток и лагерей сотрудников научных организаций и научных работников, действующих по согласованию с уполномочен-

ным органом;

18. Проведение массовых спортивных, зрелищных и иных мероприятий;
19. Уничтожение или повреждение шлагбаумов, аншлагов, стендов и других информационных знаков и указателей, а также оборудованных экологических троп и мест отдыха;
20. Изъятие водных ресурсов из поверхностных водных объектов;
21. Загрязнение поверхностных и подземных вод неочищенными сточными водами и другими веществами;
22. Гидромелиоративные и ирригационные работы;
23. Размещение отвалов размываемых грунтов;
24. Создание объектов размещения, хранения отходов производства и потребления, радиоактивных, химических, взрывчатых, токсичных, отравляющих и ядовитых веществ, сброс неочищенных сточных вод;
25. Размещение на земельных участках памятника природы рекламных и информационных щитов, не связанных с его функционированием;
26. Геологическая разведка и добыча полезных ископаемых, а также выполнение иных связанных с пользованием недрами работ;
27. Инженерные изыскания, связанные с нарушением компонентов природной среды;
28. Ведение сельского хозяйства, в том числе распашка земель, обустройство животноводческих и птицеводческих комплексов и ферм, применение пестицидов и агрохимикатов, организация сенокосов, прогон и выпас сельскохозяйственных животных и организация для них летних лагерей, ванн;
29. Перепрофилирование направлений хозяйственно-производственной деятельности землепользователей, если оно может привести к увеличению антропогенных нагрузок на природный комплекс памятника природы;
30. Все виды работ, связанные с нарушением почвенно-растительного покрова, за исключением работ по установке аншлагов, информационных щитов, шлагбаумов и иных объектов, необходимых для функционирования памятника природы, охраны объектов животного мира, археологических полевых работ (разведок, раскопок, наблюдений) при наличии полученного в установленном законодательством порядке разрешения (открытого листа), соблюдении условий, предусмотренных разрешением (открытым листом), и по согласованию с уполномоченным органом.

В случае возникновения угрозы либо наступления режима чрезвычайной ситуации проведение работ, связанных с предупреждением и ликвидацией чрезвычайных ситуаций различного характера производится в соответствии с действующим законодательством о чрезвычайных ситуациях. Информация о планируемых и реализуемых мероприятиях, а также о нанесенном вреде направляется в орган исполнительной власти Краснодарского края, уполномоченный в области охраны окружающей среды.

Собственники, арендаторы, владельцы и пользователи земельных и лесных участков в границах памятника природы оказывают всемерное содействие уполномоченному органу, подведомственным ему государственным учреждениям в осуществлении полномочий в соответствии с требованиями законода-

тельства Российской Федерации и Краснодарского края.

Меры охраны памятника природы

Организационные мероприятия включают:

1. Утверждение границ памятника природы и внесение сведений о нем в государственный кадастр недвижимости;
2. Утверждение паспорта на памятник природы;
3. Внесение изменений в Генеральные планы и в Схемы территориального планирования Краснодарского края, муниципальных образований, городских и сельских поселений в части уточнения границ памятника природы;
4. Информирование всех заинтересованных лиц о режиме и границах памятника природы. Передача охранных обязательств;
5. Вынос границ памятника природы в натуру;
6. Установка аншлагов (информационных щитов) по границам памятника природы, на основных подъездах к памятнику природы, на пересечении дорог;
7. Осуществление контроля территории памятника природы с целью обеспечения установленного режима охраны территории;
8. Выполнение научных экологических работ, включая мониторинг состояния окружающей среды, и эколого-просветительских мероприятий, направленных на соблюдение установленного режима охраны и использования памятника природы.

Практические мероприятия включают:

1. Расчистку территории памятника природы от ТКО;
2. Проведение санитарных рубок и лесовосстановительных работ (посадка древесных и кустарниковых насаждений);
3. Выполнение противопожарных мероприятий;
4. Ландшафтную реабилитацию нарушенных участков памятника природы (проведение рекультивации участка памятника природы, в наибольшей степени измененных под воздействием антропогенных факторов);
5. Биотехнические мероприятия по сохранению животных (устройство подкормочных полей, солонцов, искусственных гнезд и другие) на основании рекомендации специалистов;
6. Выполнение мероприятий по сохранению редких видов животных, растений и грибов на основании рекомендации специалистов;
7. Мероприятия по снижению антропогенной нагрузки на территорию, организация регламентированной рекреации.

Перечень земельных участков, на которых находится памятник природы, предоставленных гражданам и юридическим лицам, приводится в приложении № 1 к паспорту памятника природы.

Природные характеристики территории

Характеристика рельефа, почвенного покрова, описание состояния поверхностных и подземных вод приводится в приложении № 2 к паспорту памятника природы.

Описание растительного мира территории приводится в приложении № 3 к паспорту памятника природы.

Описание животного мира территории приводится в приложении № 4 к паспорту памятника природы.

Дополнительные материалы приводятся в приложении № 5 к паспорту памятника природы.

Составитель: Т.Е. Величко,
ведущий специалист-эксперт отдела особо
охраняемых природных территорий


_____ подпись

Начальник управления
охраны окружающей среды



Д.М. Заякина

Дата 25 декабря 2018 года

ПРИЛОЖЕНИЕ № 1
к паспорту памятника природы
регионального значения,
утвержденному приказом
министерства природных ресурсов
Краснодарского края
от 25.12.2018 г. № 2253

**Перечень земельных участков, на которых находится
памятник природы регионального значения,
предоставленных гражданам и юридическим лицам**

Кадастровый номер участка: 23:40:0903000:264, 23:40:0903000:6.

Форма права владения/пользования земельным участком: аренда.

Сведения о правообладателе земельного участка:

Для юридического лица:

наименование: ИП Тедеев И.В;

юридический адрес: 352690, Краснодарский край, г. Апшеронск,
ул. Коммунистическая, д. 25, офис 42;

телефон, факс, e-mail: (86152) 2-83-43, apshlag@yandex.ru;

ФИО руководителя: информация отсутствует;

ФИО контактного лица: информация отсутствует;

виды и реквизиты документов на право владения/пользования земельным
участком: договор аренды лесного участка № 259/13-08 от 15.12.2008 г., заклю-
чённого с ГКУ КК «Комитет по лесу». Срок аренды 49 лет.

Начальник управления
охраны окружающей среды

Д.М. Заякина

ПРИЛОЖЕНИЕ № 2
к паспорту памятника природы
регионального значения,
утвержденному приказом
министерства природных ресурсов
Краснодарского края
от 25.12.2018 г. № 2253

Характеристика рельефа, почвенного покрова, описание состояния поверхностных и подземных вод: памятник природы расположен на территории муниципального образования г. Геленджик в 1,5 км на северо-запад от северной окраины с. Архипо-Осиповка, с левой стороны трассы «Архипо-Осиповка – Геленджик».

Родник расположен у дороги «Архипо-Осиповка – г. Геленджик». Берет начало у подножья северного склона горы, высотой 200 м, расположенной параллельно дороге. С помощью труб родник выведен к дороге.

Ландшафт территории памятника природы рекреационный, низкогорный, трансэлювиальный, лесохозяйственный, с антропогенным компонентом (автодорога, кафе) с ясенем обыкновенным, с насаждениями дуба с примесью бука на перегнойно-карбонатных глинистых почвах на элювии известняков и мергелей. Для этих почв характерно преобладание коричневых тонов в окраске гумусового горизонта, мощность которого достигает 70 см, а содержание гумуса от 3,4 до 4,0 %. С глубиной содержание гумуса убывает постепенно. Коричневые почвы очень плодородны и наиболее целесообразно их использование под виноградники и плодовые насаждения.

Ручей, образующийся родником «Яблонька», через 100 м впадает в реку Текос (приток реки Вулан).

Река Вулан берет начало на южном склоне Главного Кавказского хребта в 4 км к юго-востоку от горы Афипс на высоте 520 м, впадает в Чёрное море у пос. Архипо-Осиповка. Длина реки – 29 км, средний уклон – 17,6 %, площадь водосбора – 278 км², средняя высота – 221 м. Основными притоками являются реки Левая Щель (длина 18 км) и Текос (длина 15 км), остальные 35 притоков мелкие, общей длиной 77 км. Густота речной сети 0,89 км/км². Бассейн имеет ассиметричную форму, около 74 % его площади приходится на правый берег реки.

Реки бассейна реки Вулан имеют прямой выход к морю, представляют собой короткие, большую часть года маловодные водотоки с узкими долинами («щели»). Для них характерны: малые величины объёмов жидкого и твёрдого стока, большая неравномерность расхода воды (паводочный режим) и преимущественно дождевое питание. В межпаводочный период эти водотоки могут на достаточно длительное время практически полностью утрачивать русловую связь с морем. В это время осуществляется только подрусловой сток.

Для Геленджика характерны месторождения пресных подземных вод, залегающие в верхнечетвертичных и голоценовых аллювиальных отложениях пе-

реуглублённых речных долин. Долины рек пшадского типа по характеру взаимосвязи подземных и поверхностных вод. В верховьях и средней части долин этого типа развит грунтовый поток, в низовьях долин происходит разделение аллювия глинистыми прослоями, в результате чего воды джанхотского комплекса (I надпойменной террасы) имеют затрудненную связь с речными водами. Глубина залегания подземных вод изменяется от 0,5 до 28 м. Пьезометрические уровни в скважинах устанавливаются на глубинах от 1,5 до 5,0 м. Для водовмещающих гравийно-галечниковых отложений этого типа речных долин характерно преобладание песчано-глинистого и супесчаного заполнителя. Мощность водоносного горизонта изменяется от 10 - 15 до 25 - 30 м. Дебиты скважин сильно разнятся - от 3 (река Вулан) до 85 л/с (река Пшада) при понижениях уровня от 1,2 до 13,6 м. Средняя величина коэффициента фильтрации изменяется от 25 до 160 м/сут., водопроницаемости - от 600 до 3950 м²/сут. Водоотдача не превышает 0,18. По химическому составу подземные воды гидрокарбонатные кальциевые с минерализацией от 0,2 до 0,6 г/л.

Начальник управления
охраны окружающей среды



Д.М. Заякина

ПРИЛОЖЕНИЕ № 3
к паспорту памятника природы
регионального значения,
утвержденному приказом
министерства природных ресурсов
Краснодарского края
от 25.12.2018 г. № 2253

**Описание растительного мира территории
памятника природы регионального значения**

Перечень основных типов растительных сообществ, их состав, пространственное распределение:

- древесная растительность: Дуб пушистый (*Quercus pubescens*), Граб восточный (*Carpinus orientalis*), Держи-дерево (*Paliurus spina-christi*), Можжевельник красный (*Juniperus oxycedrus*);

- кустарниковая растительность: Кизил обыкновенный (*Cornus mas*), Бирючина обыкновенная (*Ligustrum vulgare*), Иглица понтийская (*Ruscus ponticus*), Жасмин кустарниковый (*Jasminum fruticans*);

- травянистая растительность: Фиалка душистая (*Viola odorata*), Аронник восточный (*Agrimonia eupatoria*), Живучка хиосская (*Ajuga reptans*), Звездочка средняя (*Stellaria media*), Заразиха гвоздичная (*Orobanchaceae*), Чистяк весенний (*Ficaria verna*), Осока раздельная (*Carex divisa*), Осока черноколосая (*Carex melanostachya*), Коротконожка лесная (*Brachypodium silvaticum*), Мятлик луговой (*Poa pratensis*), Подлесник европейский (*Sanicula europaea*), Лютик грузинский (*Ranunculus georgicus*), Пролеска двулистная (*Scilla bifolia*), Бурачок шершавый (*Alyssum hirsutum*) Лук (*Allium sp.*);

- внеярусная растительность: Плющ обыкновенный (*Hedera helix*).

Виды растений, занесенные в Красные книги Российской Федерации и Краснодарского края, на территории памятника природы не выявлены.

Начальник управления
охраны окружающей среды



Д.М. Заякина

ПРИЛОЖЕНИЕ № 4
к паспорту памятника природы
регионального значения,
утвержденному приказом
министерства природных ресурсов
Краснодарского края
от 25.12.2018 г. № 2253

**Описание животного мира территории
памятника природы регионального значения**

Перечень видов животных, встречающихся на данной территории:

- орнитофауна: Вяхирь (*Columba palumbus*), Филин (*Bubo bubo*), Ушастая сова (*Asio otus*), Жаворонок (*Alaudidae*), Кукушка (*Cuculus canorus*), Сойка (*Garrulus glandarius*), Тетеревятник (*Accipiter gentilis*), Ласточка деревенская (*Hirundo rustica*), Кольчатая горлица (*Streptopelia decaocto*), Малый пестрый дятел (*Dendrocopos minor*), Черный стриж (*Apus apus*), Большая синица (*Parus major*), Сорока (*Pica pica*), Скворец (*Sturnus*), Серая ворона (*Corvus cornix*), Воробей домовый (*Passer domesticus*);

- герпетофауна: Жаба зеленая (*Bufo viridis*), Прыткая ящерица (*Lacerta agilis exigua*), Луговая ящерица (*Lacerta praticola*);

- териофауна: Крот (*Talpa sp.*), Полевка обыкновенная (*Microtus arvalis*), Мыши домовая (*Mus musculus*) и полевая (*Apodemus agrarius*), Крыса серая (*Rattus norvegicus*), Рыжая вечерница (*Nyctalus noctula*), Шакал (*Canis aureus*), Обыкновенная лисица (*Vulpes vulpes*).

Животный мир территории памятника природы крайне беден ввиду близости объектов транспортной инфраструктуры. В тоже время на данной территории могут обитать виды животных, характерные для широколиственных лесов.

Список видов животных, занесенных в Красную книгу Российской Федерации и Красную книгу Краснодарского края, с указанием категории и статуса редкости вида:

№ п/п	Виды животных	Категория и статус редкости вида	
		Красная книга Российской Федерации, 2008 год	Красная книга Краснодарского края, 2017 год
1	2	3	4
1.	Лягушка малоазиатская (<i>Rana macropsnemis</i>)	-	3 УВ
2.	Полз каспийский (желтобрюхий) (<i>Hierophis caspius</i>)	-	3 УВ

1	2	3	4
3.	Орел-карлик (<i>Hieraaetus pennatus</i>)	-	3 УВ
4.	Лесной жаворонок (<i>Lullula arborea</i>)	-	3 УВ
5.	Бабочник опаленный (<i>Libelloides hispanicus</i>)	-	3 УВ
6.	Красотел – пахучий (<i>Calosoma sycophanta</i>)	2	4 СК
7.	Жук-олень (<i>Lucanus cervus</i>)	2	4 СК
8.	Бронзовка кавказская (<i>Cetonischema speciosa speciosa</i>)	2	3 УВ
9.	Усач большой дубовый (<i>Cerambyx cerdo</i>)	-	4 СК
10.	Клит степанова (<i>Clytus stepanovi</i>)	-	3 УВ
11.	Пчела – плотник (<i>Xylocopa valga</i>)	2	3 УВ
12.	Мнемозина (Аполлон черный) (<i>Parnassius mnemosyne</i>)	2	4 СК

Начальник управления
охраны окружающей среды



Д.М. Заякина

ПРИЛОЖЕНИЕ № 5
к паспорту памятника природы
регионального значения,
утвержденному приказом
министерства природных ресурсов
Краснодарского края
от 25.12.2018 г. № 2253

Дополнительные материалы

Фотографии памятника природы регионального значения:



а)



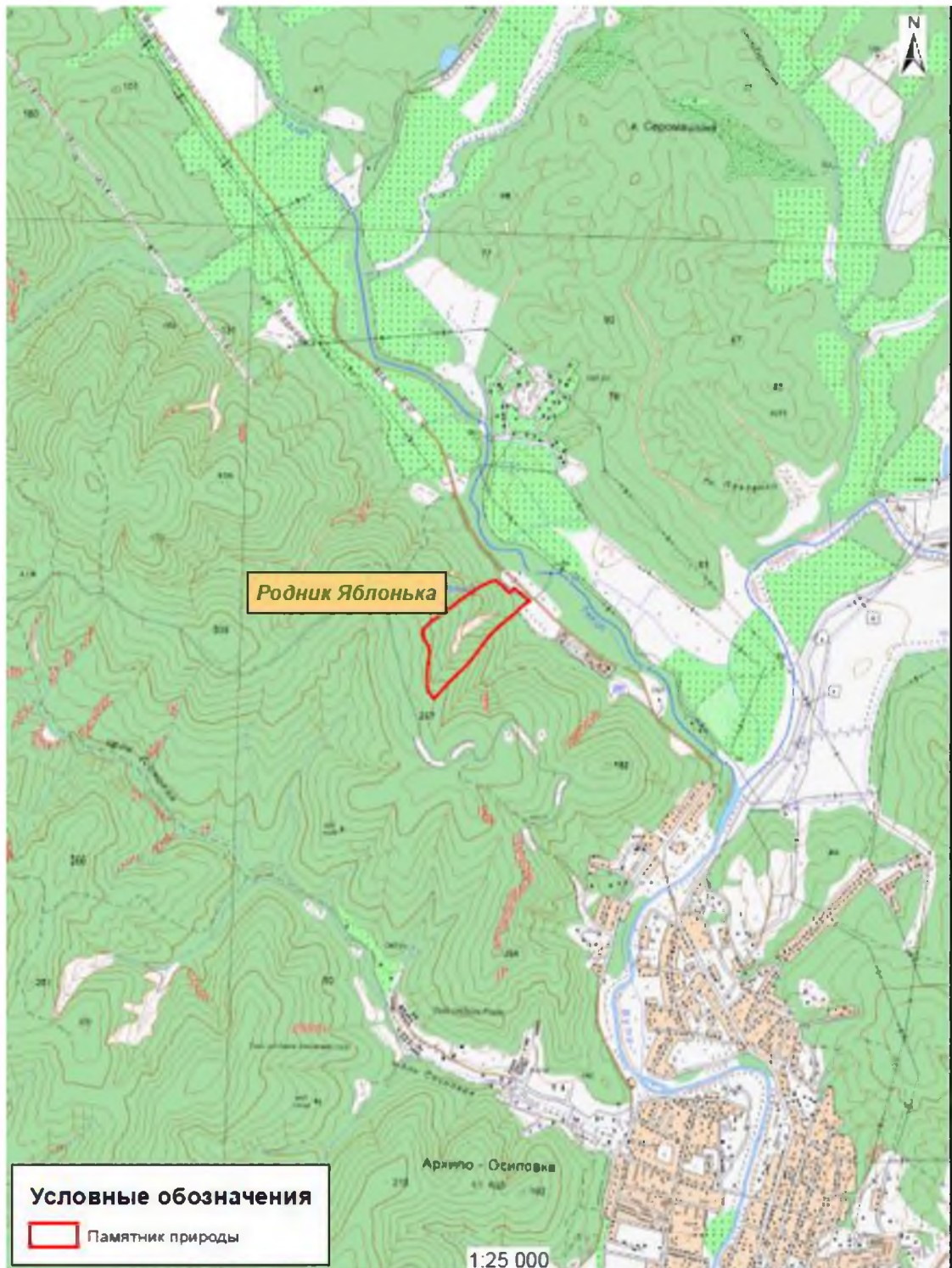
б)

Рисунок 1. а), б) – Селитебная территория памятника природы «Родник Яблонька»



Рисунок 2. - Грабово-дубово-разнотравная ассоциация

Картографические материалы с нанесенными границами памятника природы регионального значения:



Карта-схема памятника природы «Родник Яблонька»

Начальник управления
охраны окружающей среды

Д.М. Заякина