

XILOCA 23
págs. 155-172
1999
ISSN: 0214-1175

SOBRE LA FLORA DE LA COMARCA DEL JILOCA (XII)

Gonzalo Mateo Sanz*

Resumen.– Descripción del grupo completo de la familia de las Monocotiledóneas –clase Liliópsida– especies bastante reducidas en la zona.

Abstract.– Description of the whole group of the family of the monocothyledonous –Liliópsida class– species very limited in the region.

Con la anterior entrega terminábamos las familias correspondientes al mayoritario grupo de las Dicotiledóneas (Clase Magnoliópsida), que comenzábamos en la tercera entrega de esta serie (*Xiloca* 5: 179). En esta entrega incluimos completo el grupo de las Monocotiledóneas (Clase Liliópsida), con representación bastante más reducida en la zona.

FAM. ALISMACEAE (Alismáceas)

1-4. *Alisma plantago-aquatica* L.

N.v.: Llantén de agua.

Hierba acuática con hojas de ancho limbo ovoidado y numerosas pequeñas flores blancas en inflorescencia muy ramificada. Habita en aguas estancadas o márgenes de arroyos con aguas quietas, siendo a veces sustituida por su congénere *A. lanceo-*

* Departamento de Biología Vegetal. Facultad de Ciencias Biológicas. Universidad de Valencia.

latum With., de hojas más estrechas y alargadas. También pueden encontrarse en medios fangosos o semisumergidas otras especies de esta familia, de porte más reducido y menor número de flores, con aspecto similar a los ranúnculos de agua, aunque con sólo tres pétalos en las flores: *Baldellia ranunculoides* (L.) Parl. y *Damasonium polyspermum* Cosson

FAM. AMARYLLIDACEAE (Amarilidáceas)

1-4. NARCISSUS eugeniae Fern. Casas (*Narciso, trompón*)

Hierba bulbosa, con hojas acintadas, que surgen desde la base de la planta y tallo simple terminado en una o pocas flores, que son amarillas, emitiendo una vistosa y original prolongación de forma cilindro-cónica. Habita en medios frescos de montaña, donde se ve sustituido a veces por el pequeño *N. bulbocodium* L., cuyo tallo apenas se eleva unos centímetros, colonizador de medios pratenses abiertos. En bosques sobre suelo silíceo suele aparecer *N. pallidulus* Graells, de flores blanco-amarillentas, mientras que en medios secos calizos se observa *N. assoanus* Dufour, de flores amarillo intenso con la corola prolongada en una carta copa

FAM. CYPERACEAE (Ciperáceas)

1-19. CAREX hallerana Asso (*Lastoncillo*)

Se trata de un género ampliamente representado en la zona, del que tenemos constancia al menos de 19 especies, cuyas diferencias son complejas de analizar, ya que externamente tienen gran parecido. Excepto la especie indicada y *C. humilis* Leyss., que habitan bosques y matorrales secos, el resto viven en medios bastante umbrosos (*C. divulsa* Stokes, *C. otrubae* Podp., *C. muricata* L., *C. remota* L.), moderadamente húmedos (*C. caryophyllea* Latourr., *C. divisa* Hudson, *C. flacca* Schreber) o francamente húmedos, sobre todo en riberas y hondonadas inundables (*C. riparia* Curtis, *C. lepidocarpa* Tausch, *C. mairii* Cosson, *C. distans* L.), a veces de naturaleza salina (*C. liparocarpos* Gaudin), turbosa (*C. ovalis* Good., *C. panicea* L., *C. tomentosa* L.) o antropizados (*C. hirta* L., *C. hordeistichos* Vill.).

20-24. ELEOCHARIS palustris (L.) Roemer & Schultes

Hierba con aspecto de junco, cuyos tallos son simples, verdes y sin hojas, terminados en una inflorescencia apical parduzca en forma de maza. Habita en márgenes de aguas quietas, generalmente por lagunazos o depresiones inundables. Es la especie más común de su género, pero pueden verse también en la zona otras de porte algo menor, como *E. quinqueflora* (F.X. Hartmann) O.E. Schwartz, *E. uniglumis* (Link) Schultes y *E. multicaulis* (Sm.) Desv., además de la diminuta *E. acicularis* (L.) Roemer & Schultes.



Narcissus bulbocodium, uno de los narcisos más extendidos por la comarca, con sus características flores en trompeta.

25. SCHOENUS nigricans L. (*Junquillo negro*)

Hierba de porte cespitoso, que forma masas densas en ambientes con cierta humedad durante el año, aunque puedan secarse en verano. Los tallos son simples y verdes, las hojas se reducen a escamas basales y las flores van en densas inflorescencia negras y redondeadas, que aparecen en el extremo de los tallos.

26-29. SCIRPUS holoschoenus L. (*Junco común*)

Una de las plantas más frecuentes por toda la comarca, indicando con su presencia la proximidad de agua, o bien superficial o bien subterránea cercana. Sus tallos son simples, lisos, verdes, terminados en punta aguzada, por debajo de la cual sur-



El junco común (*Scirpus holoschoenus*), tan frecuente en todo tipo de medios húmedos.

gen varias ramas portadoras de inflorescencias esféricas de color marrón. En medios permanentemente inundados le sustituye *S. lacustris* L., con tallos de color verde más grisáceo, alcanzando el doble de altura y formando grupos de flores más alargados. En aguas algo salinas y con talos de sección triangular encontramos *S. maritimus* L. Con porte muy fino y reducido, en medios cenagosos alterados, también podemos ver *S. setaceus* L.

FAM. GRAMINEAE (Gramíneas)

1-2. AEGILOPS geniculata Roth (*Trigo montesino*)

Pequeña hierba anual, con características espiguillas infladas y terminadas en penachos de aristas rígidas. Resulta muy frecuente en terrenos baldíos, barbechos y

descampados. En medios arenosos suele ser sustituida por su congénere *A. triuncialis* L., más fina y elevada.

3. AELUROPUS littoralis (Gouan) Parl.

Hierba perenne, que crece de un largo rizoma, que emite cortos tallos erguidos en primavera. Aparece en terrenos salinos, sobre todo en las costas, pero existe una discreta población establecida en las orillas de la laguna de Gallocanta.

4-8. AGROPYRON intermedium (Host.) Beauv.

Hierba perenne, rizomatosa, con tallos de medio a un metro de altura, terminados en una espiga simple de espiguillas aovadas, sentadas y sin aristas. Resulta frecuente, habitando en ribazos y herbazales densos no muy secos. En ambientes más húmedos se ve sustituido por *A. pungens* (Pers.) Roemer & Schultes, sobre todo en sustratos algo salinos y *A. repens* (L.) Beauv. En cambio, por los medios yesosos o arcillosos muy secos vemos aparecer poblaciones del *A. cristatum* (L.) Gaertner, de aptencias continental-esteparias.

9-14. AGROSTIS stolonifera L.

Hierba perenne, pero bastante fina, que alcanza cerca de medio metro, con inflorescencia paniculada terminada en muy reducidas espiguillas unifloras, terminadas en breve arista. Habita en pastizales algo húmedos y bien iluminados, pudiendo ser sustituida en medios arenosos por *A. castellana* Boiss. & Reuter y en medios con bastante humedad climática (zonas de melojar) por *A. capillaris* L. y *A. delicatula* Pourret. Como hierbas similares pero de porte anual, aún más finas, tenemos también sus parientes *A. nebulosa* Boiss. & Reuter y *Apera interrupta* (L.) Beauv., propios de medios arenosos no muy secos.

15-17. AIRA caryophyllea L.

Una de las gramíneas más delicadas y tenues, con aspecto parecido a las anteriores pero con espiguillas de 2-3 mm, provistas de dos flores aristadas, dispuestas sobre pedúnculos alargados en inflorescencia laxa. Resulta constante en medios arenosos secos y bien iluminados de toda la comarca. Bastante más rara, en medios similares, podemos ver también *A. praecox* L., con espiguillas casi sentadas en inflorescencia densa. Con aspecto parecido, pero espiguillas menores (1-2 mm) y sin aristas, podemos encontrar *Antinoria agrostidea* (DC.) Parl., en medios silíceos de cierta humedad.

18-19. ALOPECURUS arundinaceus Poiret (*Cola de zorro*)

Caracterizada por sus inflorescencias en densas agrupaciones cilíndricas espiciformes, con espiguillas de una sola flor, con glumas pelosas y lema terminada en

arista geniculada. Habita en medios pratenses húmedos de todo tipo, mientras que en medios arvenses, sobre todo en años y campos más húmedos de la mediase ve sustituida por *A. myosuroides* Hudson.

20-21. ANTHOXANTHUM odoratum L. (*Gramma de olor*)

Hierba perenne con hojas anchas acintadas. Inflorescencia densa, espiciforme, con espiguillas de tres flores, de las que sólo una es fértil. Habita en medios forestales o pratenses algo húmedos y sombreados, con preferencia por los sustratos silíceos. En arenales despejados puede verse también al pequeño y anual *A. aristatum* Boiss.

22-23. ARRHENATHERUM elatius (L.) Beauv.

Hierba perenne, algo elevada, con inflorescencia paniculada y laxa. Espiguillas con varias flores, la inferior masculina, con larga arista geniculada, la superior hermafrodita, con arista recta y muy corta. Se presenta en pastizales vivaces y orlas forestales, desde algo secos hasta bastante húmedos; siendo sustituido en los ambientes más secos por *A. album* (Vahl) W.D. Clayton.

24-27. AVENA fatua L. (*Avena loca*)

Hierba anual, de porte mediano-alto, caracterizada por sus inflorescencias laxamente paniculadas, con ramas patentes y grandes espiguillas, más o menos colgantes, portadoras de 2-3 flores hermafroditas. Las glumas son largas, apenas sobrepasadas por las lemas, que disponen de aparentes aristas geniculadas. Habita en caminos, cultivos y otros medios antropizados, conviviendo con otros congéneres como *A. barbata* Pott y *A. sterilis* L. además de la avena de cultivo (*A. sativa* L.).

28-31. AVENULA bromoides (Gouan) H. Scholz

Semejantes a las avenas, pero con cepa perenne e inflorescencias más condensadas, con espiguillas más brevemente pedunculadas y erguidas, portadoras de unas 4-5 flores, que sobrepasan ampliamente a las glumas. En matorrales y claros secos de bosque encontramos esta especie y *A. pratensis* (L.) Dumort., las más frecuentes del género. En medios calizos más umbrosos o húmedos podemos encontrar *A. pubescens* (Hudson) Dumort., mientras que en ambiente silíceo de melojar aparece *A. sulcata* (Gay ex Boiss.) Dumort.

32-34. BRACHYPODIUM phoenicoides (L.) Roemer & Schultes (*Lastón*)

Hierba perenne, que forma densos y extensos céspedes, emitiendo tallos de medio a un metro de altura que terminan en una inflorescencia simple, formada por unas cuantas espiguillas sentadas, largas y estrechas, provistas de unas 10-15 flores sin aristas, que sobrepasan mucho a las glumas. Habita en medios bien iluminados,



Avenula protensis, una de las avenas silvestres frecuentes por bosques y pastizales.

sobre suelos profundos que retienen una cierta humedad, sobre todo ribazos de los campos y orlas forestales. En medios más secos se ve sustituido por su congénere de menor tamaño *B. retusum* (Pers.) Beauv., mientras que en bosques caducifolios, sobre todo ribereños, se va a presentar *B. sylvaticum* (Hudson) Beauv.

35. **BRIZA media** L. (*Cedacillo*)

Hierba perenne, propia de medios pratenses despejados con abundante humedad primaveral, caracterizada por sus inflorescencias laxamente paniculadas, con espiguillas colgantes, redondeadas, sin aristas, sobre largos y finos pedúnculos.

36-41. **BROMUS hordeaceus** L.

Representa a uno de los géneros más diversificados de esta amplia familia en la zona, caracterizado por sus espiguillas alargadas, con glumas sin arista, sobrepasadas por un conjunto de unas 5-15 flores con lema provista de una arista situada por debajo de su ápice. Presenta espiguillas erguidas, con perfla aovado-lanceolado. Aparece en medios pratenses, a veces antropizados y siempre algo húmedos. En prados más húmedos puede verse también *B. commutatus* Schrader, en medios arenosos silíceos *B. arvensis* L., en terrenos baldíos secos los reducidos *B. squarrosus* L. y *B. tectorum* L.; mientras que en matorrales y pastizales de humedad media sobre calizas *B. erectus* Hudson.

42-45. BROMUS matritensis L.

Este otro grupo de especies del género disponen de espiguillas bastante más finas y alargadas, resultando siempre nitrófilos y presentándose en medios alterados, más o menos secos, aunque a veces algo sombreados. Con porte más elevado tenemos *B. sterilis* L., mientras que con espiguillas más densamente empaquetadas están también *B. rigidus* Roth y *B. rubens* L.

46-47. CORYNEPHORUS canescens (L.) Beauv. (*Barbas de chivo*)

Hierba perenne y cespitosa, de característico color rosado claro. Inflorescencia condensada, con pequeñas espiguillas portadoras de dos flores ocultas por las glumas, cuyas lemas emiten unas aristas claviformes, que se ensanchan en en maza en el extremo. Se presenta en medios silíceos arenosos secos y bien iluminados. Como pionero de medios arenosos también se presenta *C. fasciculatus* Boiss. & Reuter, diferenciable por su fragilidad y porte anual.

48-49. CYNODON dactylon (L.) Pers. (*Gramma*)

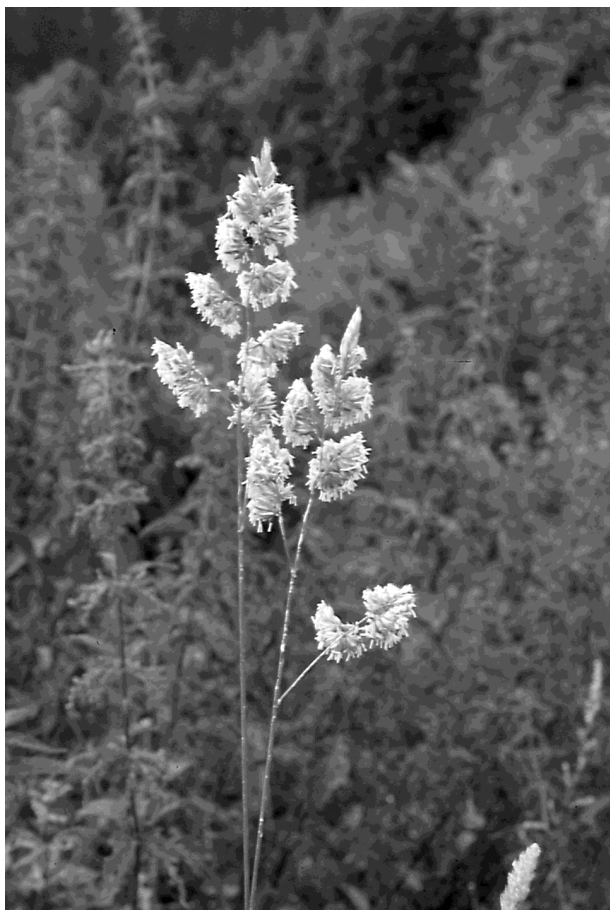
Una de las gramíneas más inconfundibles por su inflorescencia formada por 3-6 espigas de pequeñas espiguillas unifloras en dos filas, que surgen juntas del extremo del tallo, como las aspas de un helicóptero, alcanzando unos 2-6 cm cada una. El tallo es rastrero, surgiendo de fuertes rizomas subterráneos; habitando en caminos, cultivos, céspedes y otros medios alterados. Con aspecto parecido tenemos también, en las partes más bajas de la comarca, *Digitaria sanguinalis* (L.) Scop., de porte anual, aunque más elevado, diferenciada también por sus espiguillas bifloras y la mayor longitud de sus espigas principales (unos 5-15 cm).

50-52. CYNOSURUS cristatus L. (*Cola de perro*)

Hierba perenne, con tallos finos terminados en una densa inflorescencia espiciforme formada por numerosas espiguillas aplanadas, alternando unas estériles con otras fértiles, desprovistas de aristas. Habita en prados húmedos sobre sustrato silíceo. Sus congéneres *C. echinatus* L. y *C. elegans* Desf. difieren bastante en ser de porte anual, tener inflorescencias anchas y aovadas, así como largas aristas en sus espiguillas. Se presentan en comunidades pioneras que colonizan terrenos alterados algo sombreados.

53-54. DACTYLIS glomerata L. (*Dáctilo*)

Hierba perenne, con hojas anchas y planas, acintadas. Inflorescencia entre espiciforme y paniculada, casi siempre interrumpida y a veces francamente ramificada. Espiguillas sésiles, aplanadas, con 2-4 flores brevemente aristadas. Se presenta en prados húmedos de montaña, siendo sustituida, en medios más secos, por la mucho más frecuente *D. hispanica* Roth, con inflorescencia más corta y de tendencia menos ramificada, que tiene hojas más bien estrechas y revolutas.



Inflorescencia de dáctilo (*Dactylis glomerata*), donde puede observarse sus panículas densas e interrumpidas.

55. DESCHAMPSIA caespitosa (L.) Beauv. (*Heno bravo*)

Hierba perenne con tallo alargado, terminado en una inflorescencia paniculada muy ramosa, portadora de espiguillas con dos flores, cuyas lemas emiten una arista geniculada en su base. Planta propia de terrenos fangosos o al menos inundables durante la estación fría, aunque puedan secarse en el verano.

56. ECHINARIA capitata (L.) Desf.

Otra de las gramíneas inconfundibles por sus cortos tallos anuales terminados en una inflorescencia esférica espinosa producto de las cinco aristas de las dos lemas

de cada una de sus espiguillas. Se presenta en terrenos baldíos secos y zonas frecuentemente pastoreadas.

57-60. FESTUCA arundinacea Schreber

Hierba perenne cespitosa, de porte elevado, que emite tallos terminados en inflorescencia paniculada, cuyas espiguillas son pedunculadas, comprimidas, provistas de unas 4-8 flores, cuyas lemas terminan en punta simple o se prolongan en corta arista. Habita en prados húmedos y márgenes de arroyos, aunque la mayoría de sus congéneres los vamos a ver más bien en claros de bosques y matorrales secos. Es un género problemático, muy diversificado pero mal conocido en nuestro país, del que podrán detectarse en la zona al menos diez especies, pero de las que solamente tenemos constancia segura de *F. capillifolia* Dufour, *F. durandii* Clauson y *F. hystrix* Boiss.

61. HOLCUS lanatus L. (*Heno blanco*)

Hierba perenne, con color blanquecino por la densa cubierta pelosa suave que le cubre. Inflorescencia paniculada pero relativamente densa e incluso espiciforme a veces. Espiguillas algo rojizas, con dos flores de las que la superior suele tener la lema aristada. Aparece en medios alterados algo húmedos, orlas de bosque, arenas silíceas o juncuales.

62-66. HORDEUM vulgare L. (*Cebada*)

Hierba anual, robusta, con tallos terminados en densas espigas cuyas espiguillas se agrupan por tres, siendo hermafroditas y fértiles solamente las del centro, mientras que las laterales son masculinas. Las glumas son muy finas, con aspecto de arista, y las lemas son anchas y largamente aristadas. Se cultiva para la producción de alimento para el ganado, presentándose con frecuencia asilvestrada por los alrededores de las tierras de labor. Muy frecuente, en herbazales nitrófilos de todo tipo, la extendida cebada de ratón (*H. murinum* L.). Bastante más escasa la enana y halófila *H. marinum* Hudson, indicadora de suelos ricos en sales, que se inundan periódicamente. Con mayor tamaño, y habitando medios húmedos antropizados, tenemos también otras dos especies poco frecuentes: *H. secalinum* Schreber y *H. geniculatum* All. (= *H. hystrix* Roth).

67-68. KOELERIA vallesiana (Honckeny) Gaudin

Hierba perenne, laxamente cespitosa, que emite tallos poco elevados terminados en una panícula muy densa y continua, con aspecto de espiga. Sus espiguillas son aplanadas, llevando 2-3 flores de pequeño tamaño, con glumas y lemas no aristadas. Resulta muy frecuente en matorrales y pastizales secos y bien iluminados, sobre todo tipo de sustratos. Con aspecto parecido, pero de porte anual, encontramos también *Rostraria cristata* (L.) Tzvelev, cuyas espiguillas presentan mayor número de flores,



La cebada silvestre (*Hordeum murinum*), constante en los herbazales nitrófilos de primavera.

terminando las lemas en arista breve pero significativa. Habita en pastizales secos y transitados por las partes más bajas y menos frescas de la comarca.

69-72. LOLIUM rigidum Gaudin (*Vallico*)

Hierba anual, con tallo terminado en espiga simple, con eje sinuoso y espiguillas de una sola gluma con numerosas flores desprovistas de aristas. Resulta una frecuente mala hierba de los sembrados de secano, donde puede verse más raramente la conocida cizaña (*L. temulentum* L.), con aristas en las lemas; mientras que el ray-gras (*L. perenne* L.), es perenne y se puede ver en céspedes artificiales y medios húmedos alterados. Con aspecto parecido puede encontrarse *Gaudinia fragilis* (L.) Baeuv., que tiene también espiguillas sentadas, pero con aspecto más próximo a una

Avenula, es decir, con las lemas provistas de aristas insertas en el medio de su dorso. Es hierba de ambientes pastoreados o antropizados.

73. MELICA ciliata L. (*Espiguillas de seda*)

Hierba perenne, laxamente cespitosa, terminada en inflorescencia densamente penaiculada. Espiguillas con 1-2 flores fértiles, donde las glumas sobrepasan a las flores y las lemas presentan largos pelos pero no aristas. Puede observarse en ambientes variados, pero con preferencia por medios pedregosos o escarpados calizos secos y soleados.

74-76. MICROPYRUM tenellum (L.) Link

Fina hierba de cepa anual que emite varios tallos cortos pero muy rectos y firmes, terminados en una espiga simple de espiguillas sentadas sobre excavaciones de su eje, provistas de unas 5-15 flores, con glumas y lemas similares, generalmente no aristadas. Presente en medios arenosos secos y bien iluminados. Con aspecto parecido, pero con espiguillas reunidas por grupos en panículas condensadas, tenemos también *Desmazeria rigida* (L.) Tutin, habitando en terrenos baldíos y muy pastoreados. En medios salinos podemos encontrar, además, el raro *Sphenopus divaricatus* (Gouan) Reichenb., con inflorescencia laxamente paniculada, terminada en espiguillas bastante menores.

77-80. MOLINERIELLA laevis (Brot.) Rouy

Hierba anual, con tallos cortos y muy finos, terminados en inflorescencia laxamente paniculada, cuyas espiguillas son largamente pedunculadas, bifloras, con lemas brevemente aristadas. Se presenta en ambientes arenosos silíceos algo húmedos en primavera. A veces se ve sustituida, en ambientes similares, por *M. minuta* (L.) Rouy, de tamaño similar, pero lemas sin aristas; también por *Periballia involuocrata* (Cav.) Janka, cuyas ramas basales de la inflorescencia son verticilos de pedúnculos sin espiguillas, a modo de curioso involucre previo. Con un tamaño diminuto, y floreciendo en pleno invierno (I-III), tenemos también la curiosa *Mibora minima* (L.) Desv., con tallos de pocos centímetros, terminados en espiga simple de espiguillas unifloras no aristadas.

81-82. MOLINIA coerulea (L.) Moench (*Mansiega*)

Hierba perenne, que forma densos y elevados céspedes en medios calizos siempre húmedos. Sus numerosas y pequeñas espiguillas (unos 2-4 mm) se reúnen en panículas alargadas y relativamente densas, llevando unas pocas flores cuyas piezas no son aristadas. En medios forestales y pratenses silíceos puede verse también *Danthonia decumbens* (L.) DC., con tamaño total e inflorescencias bastante más cortos, aunque las espiguillas resultan doble de largas.

83-84. NARDUS stricta L. (*Cervuno*)

Hierba perenne, que forma agrupaciones cespitosas densas, con hojas finas, rígidas y revolutas. Tallos cortos, terminados en una característica espiga simple unilateral, con aspecto pectinado. Las espiguillas son sentadas, unifloras, estrechamente lineares, llevando la lema una breve arista en su ápice. Habita en prados vivaces húmedos sobre sustrato silíceo. Con un aspecto superficialmente parecido encontramos *Parapholis incurva* (L.) C.E. Hubbard, que es planta anual, con tallos curvados, espiguillas lanceoladas y lemas sin aristas. Se hace presente en medios algo salinos, inundables en invierno pero secos en verano.

85-86. PHALARIS arundinacea L.

Hierba perenne, cespitosa, con tallos bastante elevados, terminados en inflorescencia paniculada densa, portadora de espiguillas pequeñas, con tres flores cada una, de las que sólo la superior es fértil. Las glumas superan el conjunto de las mismas, siendo aplanadas y no aristadas. Aparece en juncuales y márgenes de arroyos sobre suelos siempre húmedos. Su congénere, el alpiste común (*P. canariensis* L.), con inflorescencia ovalada, blanquecina y muy densa, aparece esporádicamente en medios habitados.

87-88. PHLEUM bertolonii DC.

Hierba perenne, laxamente cespitosa, con tallo engrosado a modo de bulbo en la base y terminado en su extremo en inflorescencia paniculada cilíndrica, estrecha y relativamente alargada (unos 2-6 cm), cuyas espiguillas son unifloras, con glumas aplanadas, provistas de largos pelos rígidos, terminadas en arista corta y firme. Habita en prados húmedos o, al menos, sobre suelos profundos no secos. En ambientes algo más secos puede aparecer, con menor frecuencia, *P. phleoides* (L.) Karsten, de inflorescencia más alargada (unos 4-16 cm) y glumas sin pelos.

89-90. PHRAGMITES australis (Cav.) Trin. (*Carrizo*)

Planta rizomatosa elevada, con tallos gruesos y firmes (cañas), que alcanzan 2-3 metros de altura. Las hojas son largas (2-4 dm) y relativamente anchas (1-4 cm). Las inflorescencias son laxamente paniculadas, de color rojizo en su juventud, con espiguillas de unos 10-15 mm, provistas de 3-6 flores, con su eje emitiendo largos pelos sedosos que dispersan posteriormente las semillas. Aparece por márgenes de ríos, acequias y arroyos, así como en todo tipo de humedales y hondonadas húmedas. En las partes bajas llega a presentarse naturalizada la caña vera (*Arundo donax* L.), de porte al menos doble del anterior, superando sus tallos los 5 m y sus inflorescencias el medio metro.

91. PIPTATHERUM paradoxum (L.) Beauv.

Hierba perenne, cespitosa, de mediana elevación. Hojas acintadas y anchas (1-2 cm) e inflorescencias paniculadas laxas, con espiguillas unifloras cuyas lemas pre-



El carrizo (*Phragmites australis*), dominante en los medios ribereños y depresiones inundables.

sentan una arista terminal aparente. Habita en medios sombreados, generalmente orlas forestales y terrenos pedregosos o abruptos. 92-95. *Poa pratensis* L. Hierba perenne cespitosa. Tallo de mediano porte, terminado en inflorescencia paniculada, con espiguillas pedunculadas, aplanadas, aovadas, con 2-6 flores, cuyas lemas nunca desarrollan aristas. Presente en pastizales de variada índole sobre sustrato húmedo o al menos profundo. Alternan con esta especie *P. trivialis* L., en ambientes más condicionados por la humedad edáfica, *P. nemoralis* L., en medios forestales sombreados y *P. compressa* L., en terrenos más alterados.

96-99. POA bulbosa L.

Con porte bastante más reducido que las anteriores, encontramos otro grupo de especies del género, de las que la más frecuente es ésta, cuyo tallo se engruesa en la base formando una especie de bulbo, y *P. annua* L., de cepa anual; ambas colonizadoras de terrenos alterados o transitados. Más raras, tenemos también *P. flaccidula* Boiss. & Reuter, de medios rocosos y pedregosos sombreados, así como *P. ligulata* Boiss., de pastizales secos sobre parameras calizas muy degradadas.

100-102. POLYPOGON monspeliensis L.

Desf. Hierba anual, con tallos terminados en inflorescencias paniculadas densas, blanquecinas por la abundante cobertura de pelos sobre sus espiguillas, que son uni-

floras y con glumas aristadas. Habita en terrenos con cierta humedad, arenosos o algo salinos, donde puede ser sustituido por *P. maritimus* Willd., de menor tamaño, o bien por *P. viridis* (Gouan) Breistr., de glumas sin aristas.

103-105. PUCCINELLIA fasciculata (Torrey) E.P. Bicknell

Hierba perenne cespitosa. Inflorescencia laxamente paniculada, con espiguillas alargadas, provistas de 4-10 flores, con lemas imbricadas no aristadas. Habita en terrenos húmedos con aguas ricas en sales. También aparecen, con inflorescencias más condensadas, *P. rupestris* (With.) Fernald & Weatherby y el endemismo de la laguna de Gallocanta y alrededores *P. pungens* (Pau) Paunero.



Polygonum monspeliensis, con sus densos y sedosos inflorescencias.

106-107. SCLEROCHLOA dura (L.) Beauv.

Hierba anual, con tallos cortos y más o menos tendidos, terminados en inflorescencia paniculada densa. Espiguillas aplanadas y alargadas, con 3-5 flores, de las que las inferiores son fértiles y las superiores estériles. Aparece en terrenos secos y alterados, frecuentemente transitados. Con aspecto parecido tenemos también *Crypsis schoenoides* (L.) Lam., que presenta hojas con vainas muy aparentes, contactando con la inflorescencia, cuyas espiguillas tienen una sola flor fértil. Habita en terrenos inundables buena parte del año, arenosos o arcillosos.

107-108. SETARIA viridis (L.) Beauv.

Hierba anual. Hojas con la lígula protadora de largos pelos rígidos. Inflorescencia cilíndrica, densamente paniculada, con espiguillas bifloras, provistas de largos pelos rígidos muy adherentes en su pedúnculo, con la flor superior hermafrodita y fértil, mientras que la inferior es estéril o masculina. Se presenta en campos de cultivo y herbazales nitrófilos de zonashabitadas, pudiendo alternar con otras especies del género, como *S. pumila* (Poiret) Roemer & Schultes.

109-113. STIPA iberica Martinovsky

Hierba perenne, densamente cespitosa, con inflorescencias paniculadas. Espiguillas unifloras, con dos grandes glumas que superan el resto y lemas provistas de una larga arista apical geniculada, retorcida en la base y provista de abundantes pelos. Habita en pastizales secos y claros de matorral sobre sustrato básico, donde puede ser sustituida por la cercana *S. barbata* Desf. Con aristas no pelosas podemos ver *S. offneri* Breistr. y *S. lagascae* Roemer & Schultes, también medios básicos bastante secos y soleados.

114. TAENIATHERUM caput-medusae (L.) Nevsky

Hierba anual, con tallos terminados en una única espiga simple, densa, con espiguillas reunidas por pares en excavaciones del eje. Cada espiguilla lleva dos flores, de modo que la inferior es hermafrodita y la superior estéril. Las glumas son finas y alargadas, con aspecto de arista, alcanzando 2-7 cm. Habita en medios secos y alterados, pastoreados o frecuentados por el hombre.

115-117. TRISETUM flavescens (L.) Beauv.

Hierba perenne, con tallo de porte mediano-bajo, terminado en inflorescencia estrechamente paniculada. Espiguillas brevemente pedunculadas, con varias flores cuyas lemas poseen una arista de inserción claramente dorsal. Presente en prados húmedos o claros sombreados de bosque. En ambientes más secos vemos aparecer también *T. loeflingianum* (L.) K. Presl, con inflorescencia estrecha y alargada, sobre sustratos básicos; y *T. ovatum* (Cav.) Pers., con inflorescencia ovalada y sobre terrenos arenosos silíceos.

118-119. TRITICUM aestivum L. (Trigo)

Uno de los cultivos tradicionales más extendidos e importantes de la zona, que deja sembrados los caminos y terrenos baldíos de ejemplares sueltos naturalizados. El centeno (*Secale cereale* L.)

120-123. VULPIA bromoides (L.) S.F. Gray

Fina hierba anual con inflorescencia alargada, estrechamente paniculada, a veces espiciforme, provista de espiguillas largas y estrechas, de unas 4-8 flores, cuyas lemas terminan en arista más larga que ellas. Se presenta en medios arenosos secos y soleados, donde convive con otros congéneres como *V. myuros* (L.) C.C. Gmelin y



El centeno (*Secale cereale*), que todavía se cultiva como cereal, aunque en menor medida que en el pasado.

V. ciliata Dumort.; siendo sustituidas en medios calizos o arcillosos por *V. hispanica* (Reichard) Kerguélen 124. *Wangenheimia lima* (L.) Trin. Hierba anual de tallos cortos pero bastante rígidos. Inflorescencia densamente espiciforme con espiguillas de 5-10 flores, cuyas lemas son agudas pero no aristadas. Aparece bastante extendida por terrenos baldíos y claros de matorrales secos bastante pastoreados.

125. ZEA mays L. (Maíz)

El único representante de este género es una alta hierba originaria de América, que se cultiva ampliamente en la zona como cereal de verano y de la que pueden verse ejemplares sueltos, escapados de cultivo por las zonas cercanas a los pueblos y los campos. Resulta muy peculiar la separación de sus inflorescencias masculinas, apicales y paniculadas, de las femeninas, axilares y espiciformes, con largas prolongaciones estigmáticas que surgen de entre las grandes brácteas que las protegen.