

Nelgilised, *Caryophyllaceae*

Toomas Kukk

tomkukk@gmail.com, tel 5189420



Esitluse kasutamine on lubatud isiklikul eesmärgil, taimede õppimisel ja määramisel. Esitluse osaline või täielik edastamine ja levitamine või muul moel kasutamine on viitamata ja autori loata keelatud

atlase välitöid toetab



PÄRANDKOOSLUSTE
KAITSE ÜHING



KESKKONNAINVESTEERINGUTE
KESKUS

Nelgiliste, *Caryophyllaceae*, alamsugukonnad

Paronychioideae (*Paronychia* - küüsnelk): abilehtedega, tupplehed vabad, kroonlehed enamasti pisikesed või puuduvad. Söötreiarohi (*Herniaria*), nälghein (*Spergula*), sõlmhein (*Spergularia*)

Alsinoideae (*Alsine* - alsine): abilehed puuduvad, kroonlehed hästi arenenud, tupplehed vabad kaderoohi (*Scleranthus*), liivkann (*Arenaria*), võsalill (*Moehringia*), merihumur (*Honckenya*), kadakkaer (*Cerastium*), tähthein (*Stellaria*), vesitähthein (*Myosoton*), kesakann (*Sagina*)

Caryophylloideae (nelgilised): abilehed puuduvad, kroonlehed hästi arenenud, tupplehed tupjalt põisrohi (*Silene*), nelk (*Dianthus*), lehmälill (*Vaccaria*), kipslill (*Gypsophila*), seebilill (*Saponaria*), äiakas (*Agrostemma*), käokann (*Lychnis*)

Harilik söötrearohi, *Herniaria glabra*. Vahel eraldi sugukonnas *Illecebraceae*



harilik nälghein, *Spergula arvensis* s.l.

kevad-nälghein, *Spergula morisonii*
lehed kuni 1 cm pikkused, seeme laia tiivaga

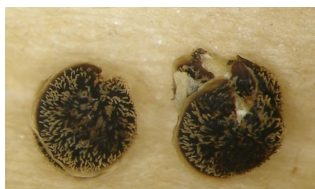


Seemned näsadega, kitsa pruunika äärisega

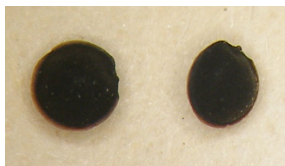
1. seeme 0,8-1,3 mm diam, valkjate näsadega, tavalised taimed
subsp. *arvensis*, harilik nälghein



- seeme 1,6-2 mm diam, näsadega, väikse äärisega. Taim 40-80 cm, lehed 6-7 cm pikad. Linaumbrohi.
subsp. *maxima*, suur nälghein

**Seemned näsadeta, kitsa äärisega**

1. seeme 1,1-1,4 mm diam, suht selge pruuni äärisega
subsp. *sativa*, külvi-nälghein



- seeme 1,3-1,7 mm diam, selge äärisega, 50-60 cm kõrge.
Linaumbrohi, Eestist leidmata
subsp. *linicola*

Punane sõlmhein

Spergularia rubra

Kupar tupe pikkune, lehed teravatipulised
Põldudel ja teede ääres, hajusal

Rand-sõlmhein

Spergularia salina (*S. marina*)

Kupar 3-6 mm, tupest pisut pikem. Tupplehed laia äärisega, tõmbid
Üheaastane, rannikul

Lääne-sõlmhein LK2

Spergularia media

Kupar 8-10 mm, tupest poole pikem. Tupplehed kitsa äärisega, teravad.
Mitmeaastane, rannikul

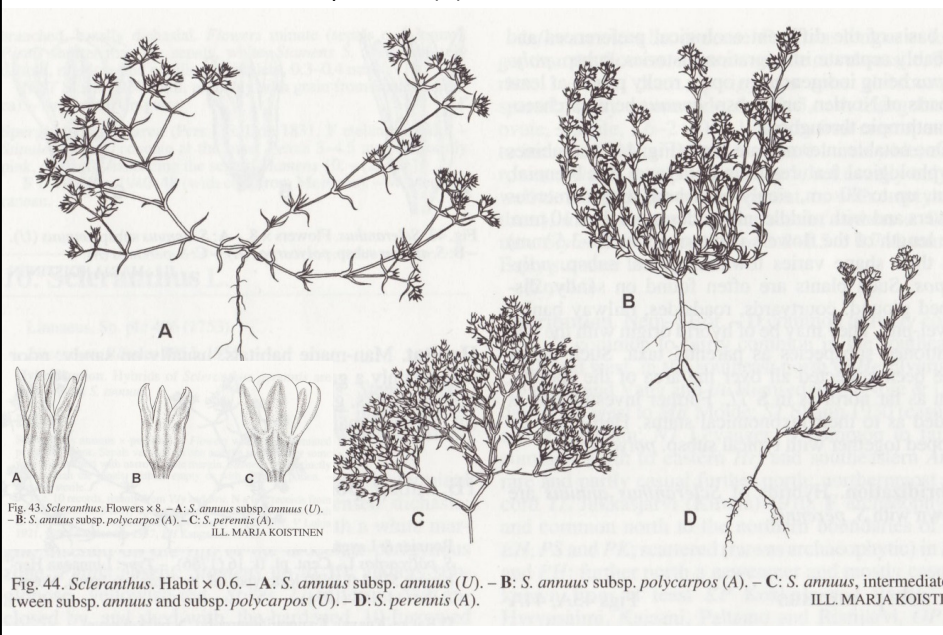


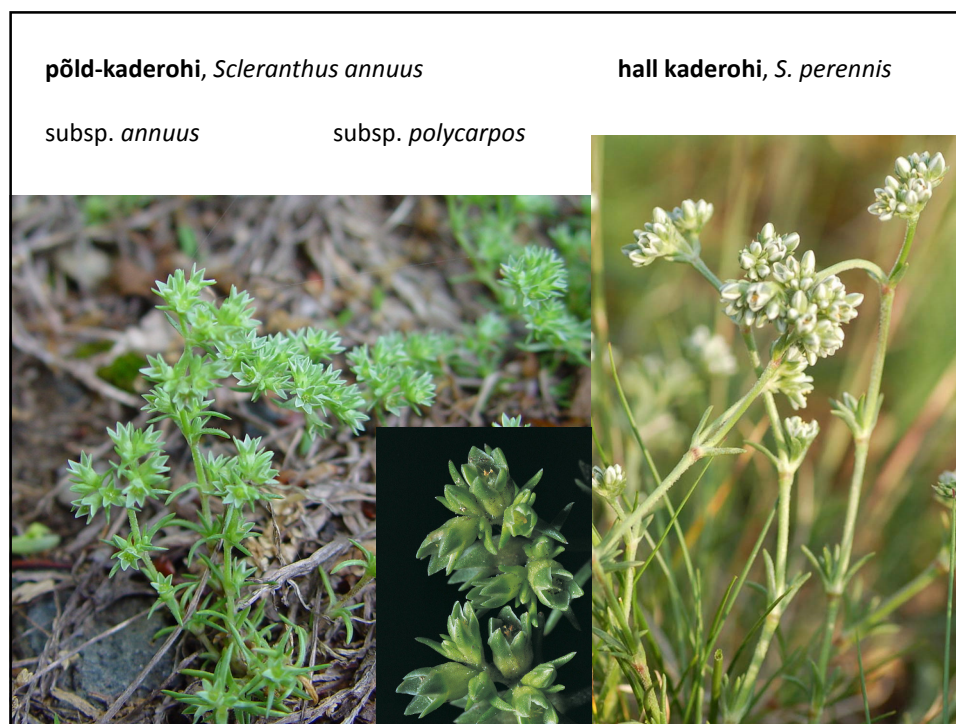
Foto: Ott Luuk

Lääne-sõlmhein, *Spergularia media*. Lääne-Saaremaa soolakutel, väga haruldane



põld-kadero, *Scleranthus annuus*, ssp. *annuus* (A) ja ssp. *polycarpus* (B).
hall kadero, *Scleranthus perennis* (D)





harilik võsalill, *Moehringia trinervia* - lehed 3 rooga, tupplehed teravad, võib sassi minna vesiheinaga



Foto: Ott Luuk

ida-võsalill, *Moehringia lateriflora* LK II
Narva jõe kallastel, väga haruldane

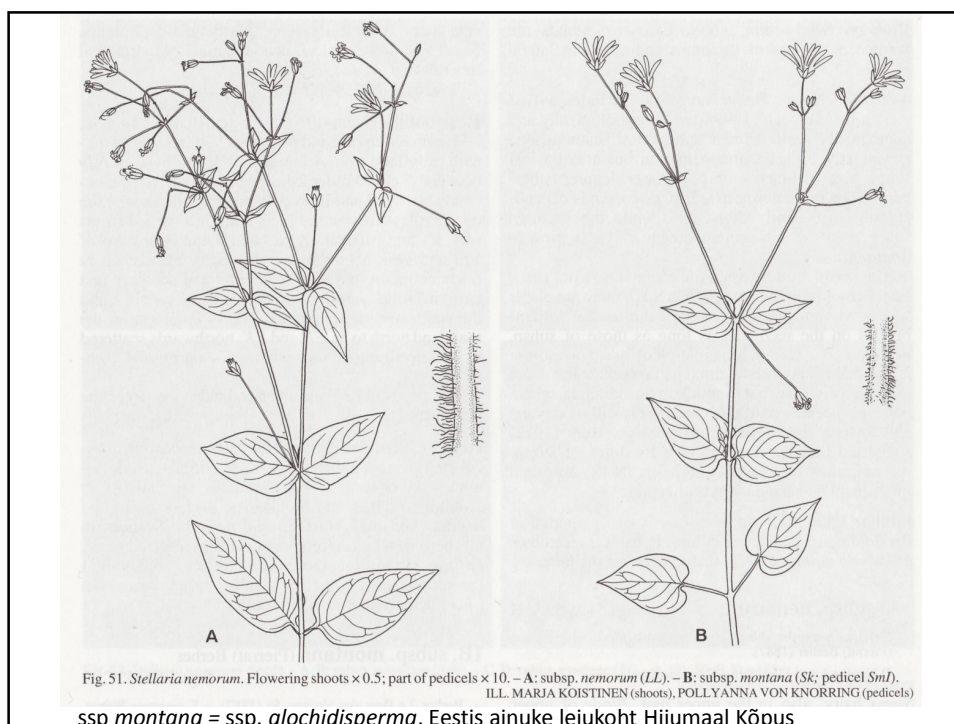


merihumur, *Honckenya peploides*



vesitähthein, *Myosoton aquaticum*
5 emakasuet, lehed rootsutud

salu-tähthein, *Stellaria nemorum*
3 emakasuet, peale 2 ülemise
lehepaari lehed rootsulised



vesihein, *Stellaria media*



kahvatu tähthein, *Stellaria pallida*
 taim kahvaturoheline, tupp kuni 3
 mm pikk, kroonlehed vahel puuduvad
 seni teada Väinamere väikesaartelt



mets-tähthein, *Stellaria holostea*
 kergesti murduvad varred, suht laiad lehed



soo-tähthein, *Stellaria palustris*
 hallikas, tupplehed paljad

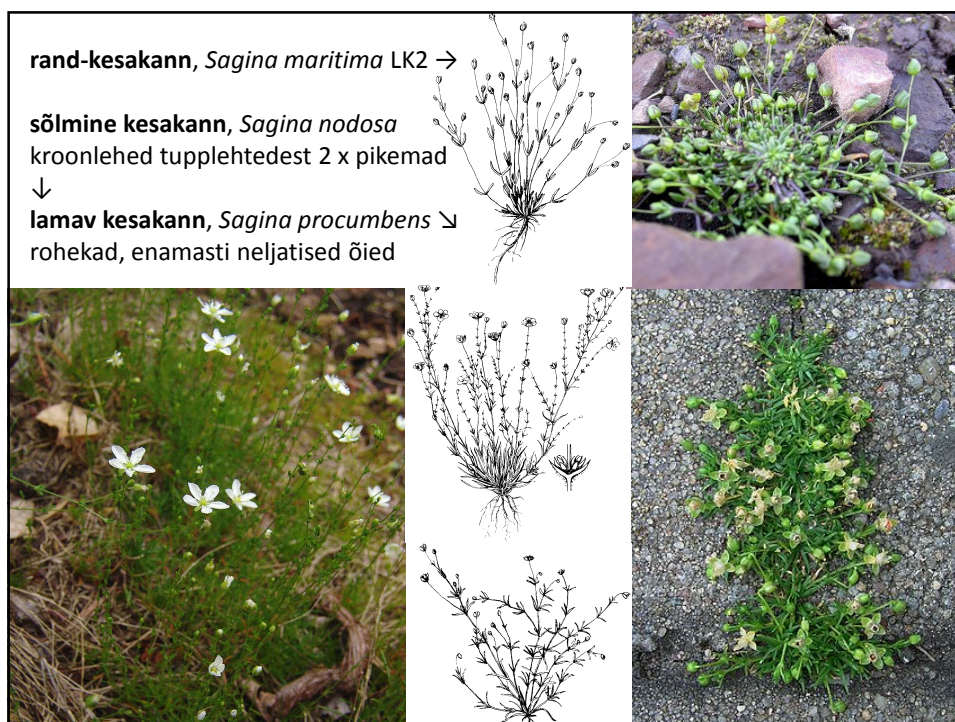
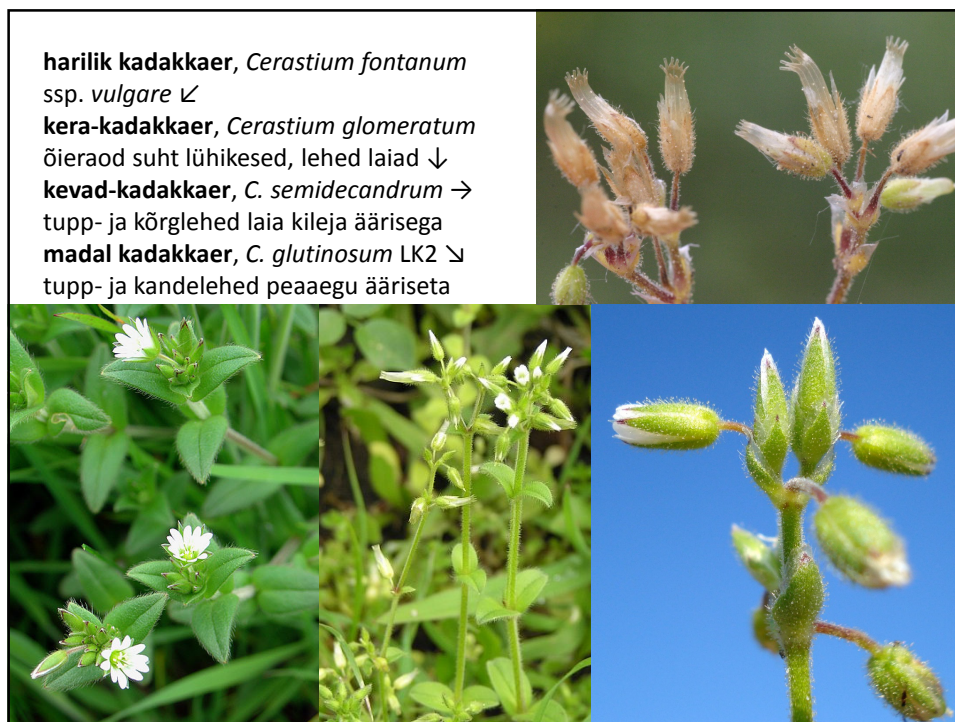


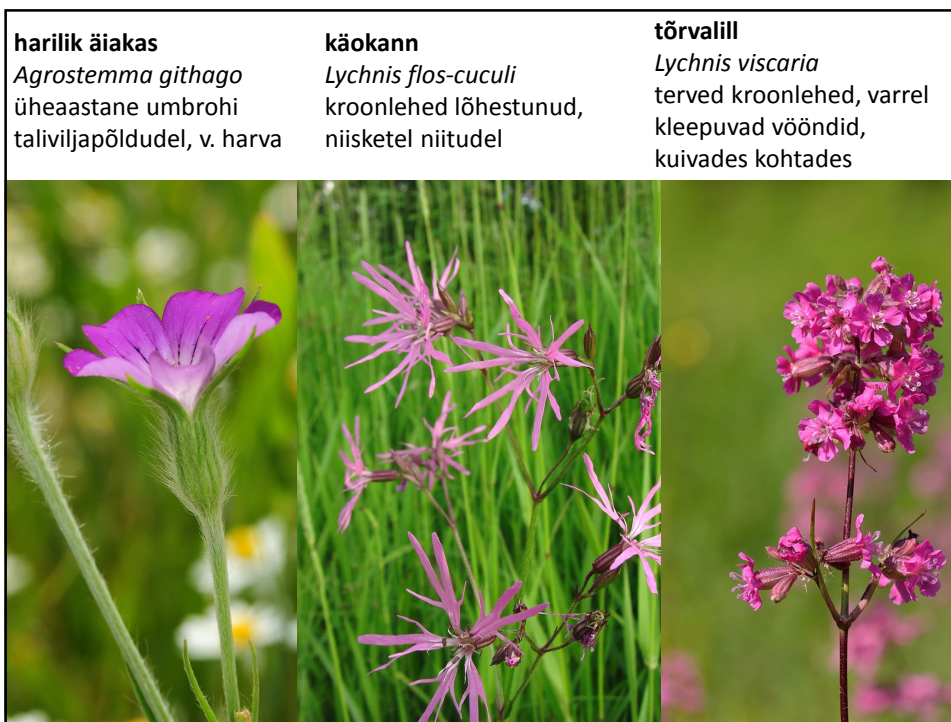
oja-tähthein, *Stellaria uliginosa* - õisikud külgmised, vars nõrk, mudastel kohtadel →
turd-tähthein, *Stellaria crassifolia* - lehed munajad, soodes ↙
varju-tähthein, *Stellaria longifolia* - lehed 3 x 0,2 cm, varred õrnad, niisketes metsades ↓
oras-tähthein, *Stellaria graminea* - tupplehed ripsmelised, kroon- ja tupplehed võrdse pikkusega ↘



karvane kadakkaer, *Cerastium tomentosum*, metsistuv ilutaim ←
mägi-kadakkaer, *C. alpinum* ssp. *lanatum* LK1, Lasnamäel ↙
põld-kadakkaer, *C. arvense*, lehtede kaenlas lühivõrsed, tulnukana tavaline ↓







emakasuudmeid 5, taimed kahekojalised, isasõite tupp kitsam

valge pusurohi

Silene alba

õieraag ja -tupp
näärme karvased

Silene x dubium

S. alba x dioica

õieraag ja -tupp liht- ja
näärme karvased

punane pusurohi

Silene dioica

õieraag ja -tupp
lihtkarvased



öö-põisrohi, *Silene noctiflora*

õietupp näärme karvane, õied 1-
3 kaupa varte tippudes,
lõhnavad. Peamiselt umbrohuna

harkjas põisrohi, *Silene*

dichotoma. õietupp
karedate lihtkarvadega
tulnuk-umbrohi

longus põisrohi, *Silene*

nutans. õietupp
näärme karvane, õied
longus, viljad püstised





palu-põisrohi, *Silene chlorantha* LK 2. Õietupe tipmed tõmbid, kroon lühikese lisakrooniga ←

tataripõisrohi, *Silene tatarica*. Õietupp teravatipuline, õis lisakroonita, õied pigem männastena. Viimastel aastakümnetel leidmata ↓

harilik põisrohi, *Silene vulgaris*
rannikul var./subsp. *litoralis*, mõnede autorite arvates eraldi liik: taim haruneb aluselt, lehed kuni 6,5 mm laiad, õietupp kuni 15 mm pikk, kroonleht 5 mm

liiv-põisrohi, *Silene otites*.
väikesed rohekasvalged õied tihedates männastes. V. haruldane tulnukas



pihkane põisrohi, *Silene viscosa*. Uhtju ja Sala saarel 1904-1990. aastatel. Kaheaastane, tihedalt näärmekarvane, alusel tihedalt lehistunud. Rannavallidel, adrul, alati avakooslustes, populatsioonide suurus kõigub aastati. Nitrofiilne. Võiks kasvada eelkõige Soome lahe saartel (leitud Taani, Rootsi ja Soome rannikult)

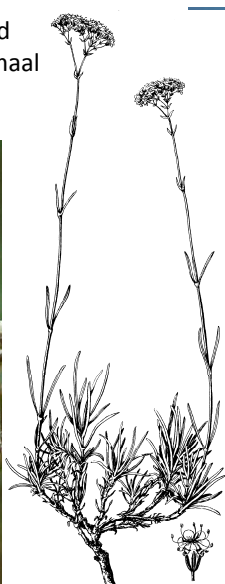


harilik seebilill, *Saponaria officinalis*. Tulnukas ja ilutaim, laialdaselt naturaliseerunud →

rippuv põisrohi, *Silene pendula*
ilutaim ja tulnukas, harva ↓



kännas-kipslill, *Gypsophila fastigiata*
 tolmukad ja emakakaelad
 kroonlehtedest pikemad
 tihedad kannasjad õisikud
 Ida- ja Kagu-Eesti, Saaremaal
 Karujärvel



pööris-kipslill, *Gypsophila paniculata*
 lehed laiemad, õisik hõredam
 tulnukana, haruldane



kaunis kipslill, *Gypsophila elegans*
 ilutaim, võib metsistuda, vbl ka tulnukana
 õied suht suured, pöörises, üheaastane



müür-kipslill, *Gypsophila muralis*
 tugevasti harunenud, väikeste
 roosade õitega üheaastane taim
 peamiselt Kagu-Eesti avakooslustes



habenelk, *Dianthus barbatus*
vana ilutaim, tihti metsistub
õied kännasjalt



nurmelk, *Dianthus deltoides*
õied pikaraolised. Kuivadel niitudel ja
hõredates metsades, tavaline



aasnelk, *Dianthus superbus* LK 2
roosakasvalged õied, tugev hõredalt
kasvav taim peam. Põhja-Eestis



"liivnelk", *Dianthus arenarius* LK 2
õisi 1-2, lehed kuni 2 cm, kiduram, mättas
"nõmmnelk", *Dianthus borussicus* "LK 2"
õisi 2-3, lehed pikemad, tugevam taim



põld-lehmalill, *Vaccaria pyramidata*
sinakasroheline, paljas, üheaastane,
30-70 cm, tupp teravakandiline
tulnukana, haruldane

pugulill, *Cucubalus baccifer*
mitmeaastane, 60-90 cm,
lühikarvane, ilutaim või tulnukana,
väga haruldane

