

FLORA DE VERACRUZ

fascículo 119

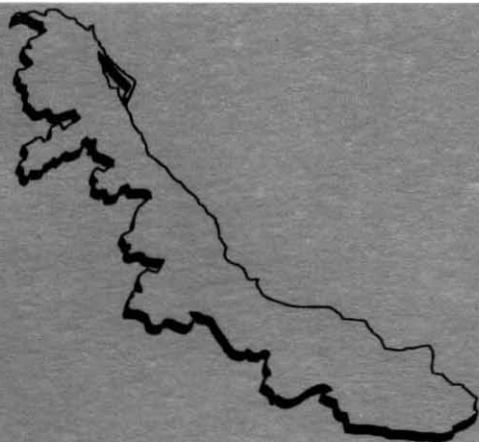
marzo 2001

ORCHIDACEAE IV

Tribu Maxillarieae:

Amparoa, *Brassia* y *Comparettia*

Rolando Jiménez-Machorro



INSTITUTO DE ECOLOGIA, A. C. Xalapa, Ver.
UNIVERSITY OF CALIFORNIA, Riverside, CA.



CONSEJO EDITORIAL

Victoria Sosa
Editor en Jefe

Leticia Cabrera Rodríguez
Manuel Escamilla
Nancy P. Moreno
María Teresa Mejía-Saulés

Arturo Gómez-Pompa
Asesor
Comité Editorial

Michael Nee
Lorin I. Nevling
Jerzy Rzedowski

Flora de Veracruz es un proyecto conjunto del Instituto de Ecología, A. C. Xalapa, Veracruz y la Universidad de California, Riverside.

Flora of Veracruz is an international collaborative project between the Instituto de Ecología, A. C. and the University of California at Riverside.

CONSEJO EDITORIAL DE ORCHIDACEAE

Germán Carnevali
Robert L. Dressler
Adolfo Espejo-Serna
Eric Hágsater

Ana Rosa López-Ferrari
Gerardo Salazar
Miguel Angel Soto-Arenas

D. R. © Arturo Gómez-Pompa
Flora de Veracruz

Impreso y hecho en México
ISSN 0187-425X

Impreso en *S y G editores SA de CV*
email: syg@att.net.mx

ISBN 968-7863-80-3

ORCHIDACEAE IV
TRIBU MAXILLARIEAE: *Amparoa*, *Brassia* y *Comparettia*
Rolando Jiménez Machorro
Herbario AMO

TRIBU MAXILLARIEAE

Hierbas generalmente epífitas, litófitas o raramente terrestres, cespitosas o rizomatosas; **raíces** delgadas, flexibles, blanquecinas, velamentosas; **tallos** erectos o colgantes, delgados o engrosados formando un seudobulbo. **Hojas** de varias formas, pecioladas o sésiles, generalmente agudas, delgadas o gruesas, suculentas o no, lisas o plicadas. **Inflorescencia** erecta o péndula, lateral o basal, una o varias originadas en la base de los tallos o en la axila de las hojas si están ausentes los seudobulbos, paniculadas, racemosas o unifloras; **flores** numerosas, simultáneas o sucesivas, zigomorfas, generalmente resupinadas, las brácteas florales generalmente triangulares y membranosas; **sépalos** subiguales, los laterales oblicuos, raramente connados en la base formando un nectario; **pétalos** subiguales a los sépalos o de diferente forma; **labelo** trilobado, entero o dividido en hipoquilo, mesoquilo y epiquilo, con o sin nectario en la base; **columna** sin pie de columna, a veces con un engrosamiento en la base (tábula infraestigmática), en otras ocasiones con ornamentaciones en la base a manera de apéndices; **antera** apical, bilocular, subglobosa; **polinario** formado por viscidio, estípite y polinios, los polinios 2, obovoides, ovoides u oblongos, generalmente con un sulco longitudinal; **ovario** tricarpelar, terete; **estigma** entero. **Fruto** una cápsula.

Se trata de un grupo muy diverso de orquídeas, el cual incluye a la mayoría con estípites y viscidio. La tribu Maxillarieae agrupa aproximadamente 164 géneros, que constituyen elementos importantes de la orquideoflora de América tropical, gran parte de sus especies son vistosas y con importante valor hortícola, como algunas especies de los géneros *Oncidium*, *Brassia*, *Lycaste* y *Rhynchostele*.

En Veracruz este grupo está representado por 7 subtribus, 31 géneros y 75 especies. Los géneros con mayor número de especies son *Rhynchostele*, *Dichaea*, *Oncidium* y *Maxillaria*. Sin embargo, muchos otros están representados por una sola especie, como es el caso de *Comparettia*, *Lacaena*, *Mormolyca* y *Trichopilia* entre otros. Existen en el estado géneros muy raros en el sentido de abundancia, es decir las poblaciones son muy escasas y con pocos individuos, como *Amparoa*, *Cryptarrhena*, *Teuscheria* o *Papperitzia*. Solo dos especies son endémicas a Veracruz: *Macroclinium pachybulbon* (Hágsater & R. González) Dodson y *Oncidium stramineum* Bateman ex Lindl.

Referencia

DRESSLER, R. L. 1993. Phylogeny and Classification of the Orchid Family. Dioscorides Press, Portland, Oregon.

Plantas con pseudobulbos conspicuos.

Hojas plicadas o con venas resaltadas en el envés.

Inflorescencia péndula.

Tallo de la inflorescencia piloso..... *Kegeliella*

Tallo de la inflorescencia glabro.

Hoja solitaria, peciolada, pecíolo largo y cilíndrico; labelo con dos apéndices laterales originados de la parte media en forma de cuernos *Stanhopea*

Hojas 2 o 3, adelgazadas en la base sin formar un pecíolo; labelo generalmente sin apéndices o con apéndices largos o cortos en forma de cirros.

Inflorescencia con 1-3 flores, labelo en forma de cazuela con líquido en su interior..... *Coryanthes*

Inflorescencia con más de 3 flores, labelo no como arriba.

Flores glabras, no resupinadas; pétalos mucho más cortos que los sépalos laterales..... *Gongora*

Flores pilosas, con pelos en el labelo o la columna,

- resupinadas; pétalos más cortos pero casi del mismo largo que los sépalos laterales.
- Flores amarillas con manchas rojas, los sépalos fuertemente cóncavos..... *Acineta*
- Flores rosadas con manchas moradas, con los sépalos extendidos..... *Lacaena*
- Inflorescencia erecta.
- Inflorescencia uniflora, con varias inflorescencias por pseudobulbo; labelo piloso.
- Flores de color rosa pálido con el centro blanquecino y manchas pardas sobre el labelo, pseudobulbos separados por un rizoma alargado..... *Teuscheria*
- Flores de color amarillo o amarillo-verdosas; pseudobulbos muy próximos no separados por un rizoma alargado *Lycaste*
- Inflorescencia racemosa con varias flores, una sola inflorescencia por pseudobulbo; labelo glabro..... *Xylobium*
- Hojas no plicadas, conduplicadas en la base y lisas.
- Inflorescencia uniflora, con mas de 2 inflorescencias por pseudobulbo.
- Flores generalmente de más de 6 cm de largo; pétalos retorcidos; labelo en forma de trompeta..... *Trichopilia*
- Flores generalmente de menos de 5 cm de largo; pétalos no retorcidos; labelo no como arriba.
- Sépalos inflexos, con los ápices recurvados; pétalos con una mancha azul iridiscente en el ápice..... *Trigonidium*
- Sépalos extendidos; pétalos no como arriba.
- Plantas con rizomas cortos; varias inflorescencias por pseudobulbo pero floreciendo 1 sola a la vez; pedúnculos largos y delgados de más de 8 cm de largo..... *Mormolyca*
- Plantas con rizomas cortos o alargados; varias inflorescencias por pseudobulbo y floreciendo todas a la vez; pedúnculos cortos de menos de 8 cm de largo..... *Maxillaria*
- Inflorescencia racemosa, 1 a 2 inflorescencias por pseudobulbo.
- Flores con sépalos y pétalos de más de 7 cm de largo..... *Brassia*
- Flores con sépalos y pétalos de hasta 7 cm de largo.
- Flores con un nectario formado por la base de los sépalos laterales en el cual se introducen dos caudas originadas en la base de la columna..... *Comparettia*

Flores sin nectario o con nectario formado por la base del labelo.

Labelo sin callo.

Flores de menos de 1.5 cm de diámetro, inflorescencia densa de mas de 10 flores, labelo entero..... *Notylia*

Flores de mas de 2 cm de diámetro, inflorescencia laxa de menos de 10 flores , labelo trilobado..... *Macradenia*

Labelo con callo.

Flores de menos de 1.5 cm de diámetro, con nectario en la base del labelo, callo áspero..... *Leochilus*

Flores de mas de 2 cm de diámetro, sin nectario en la base del labelo, callo formado por una porción de forma cóncava, por tubérculos, dientes o quillas.

Inflorescencia generalmente racemosa, callo formando una porción cóncava en la base de la lámina del labelo.

Flores de 2-2.5 cm de diámetro, verdosas o amarillo-verdosas..... *Amparoa*

Flores de más de 2.5 cm de diámetro, de varios colores..... *Rhynchostele*

Inflorescencia paniculada, callo formado por quillas dentadas o tubérculos, o por 2 o 4 lomos longitudinales..... *Oncidium*

Plantas con pseudobulbos poco conspicuas, reducidos o ausentes.

Plantas con una sola hoja en el ápice de un pequeño pseudobulbo con vainas foliosas o no a los lados.

Hojas carnosas, suculentas, rollizas o aplanadas.

Plantas de menos de 10 cm de alto, con un nectario en la base del labelo..... *Trichocentrum*

Plantas de mas de 10 cm de alto, nectario ausente.

Hojas rollizas, redondas en corte transversal..... *Cohniella*

Hojas conduplicadas, en forma de V en corte transversal..... *Lophiaris*

Hojas coriáceas, no suculentas, nunca rollizas.

Sépalos laterales formando un nectario con sus bases..... *Compartmentia*

Sépalos laterales sin formar un nectario.

Flores con un nectario en la base del labelo; sépalos laterales totalmente fusionados, formando un sinsépalo..... *Pappiritzia*

- Flores sin nectario en la base del labelo; sépalos laterales libres o parcialmente fusionados.
 Sépalos inflexos; flores rosadas con manchas magenta..... *Ionopsis*
 Sépalos nunca inflexos, más bien incurvados; flores con sépalos verdes y labelo blanco..... *Notylia*
- Plantas con varias hojas a lo largo de los tallos o acaulescentes con varias hojas en forma de abanico.
 Hojas comprimidas lateralmente, dispuestas en forma de abanico.
 Inflorescencias péndulas con flores blanco-rosadas con manchas púrpura..... *Macroclinium*
 Inflorescencias erectas con colores distintos.
 Flores amarillas con o sin manchas pardo-rojizas..... *Psymorchis*
 Flores blancas o pardo-verdosas..... *Ornithocephalus*
- Hojas aplanadas dorso-ventralmente, no dispuestas en abanico.
 Plantas acaulescentes o con tallos reducidos; flores con sépalos y pétalos verdes con labelo amarillo..... *Cryptarrhena*
 Plantas con tallos largos con varias hojas a lo largo de estos; flores con sépalos y pétalos de distintos colores..... *Dichaea*

AMPAROA Schltr., Repert. Spec. Nov. Regni Veg. Beih. 19: 64. 1923.

Hierbas repentes, epífitas, de 20-30 cm de largo; **rizoma** alargado, trepador; **seudobulbos** separados entre sí por una distancia similar a la de su largo, elíptico-ovados, ancipitosos o fuertemente comprimidos en sentido transversal al eje del rizoma, unifoliados en el ápice, cubiertos en la base por vainas gradualmente foliosas, siendo las de la base sin lámina y las dos últimas plenamente foliosas; **raíces** abundantes, blancas, delgadas, glabras. **Hoja** persistente, lanceolada, cartácea, flexible, aguda, conduplicada en la base. **Inflorescencia** originada en la base del pseudobulbo maduro, de la axila de la vaina superior, racemosa, pauciflora, generalmente más larga que las hojas o casi del mismo tamaño; **flores** resupinadas, pequeñas, verdosas o amarillo-verdosas; **sépalos** libres, semejantes en color y forma, agudos, los laterales algo oblicuos; **pétalos** libres, más cortos y angostos que los sépalos; **labelo** unguiculado, ensanchado abruptamente en una lámina panduriforme, de longitud similar a la de los pétalos, llegando casi al mismo nivel que los ápices de los sépalos laterales; **callo** formando una porción cóncava en la base de la lámina del labelo, sencillo, ocupando toda la anchura de la base del

labelo, plano, semioval, obtuso, los bordes continuos con los de la lámina mediante un repliegue; **columna** delgada, subclaviforme, áptera, pubescente, comparable a los pétalos en longitud; **rostelo** triangular, con una cavidad apical que abriga casi por completo el viscidio; **estigma** ventral, en la parte superior de la columna, ovado, cóncavo, brillante; **antera** generalmente ovoide, con superficie papilosa; **polinario** formado por dos polinios sulcados, cerosos, sobre un estípite laminar, oblongo, con o sin los lados deflexos, con viscidio elipsoide, el cual esta dentro de una membrana, bolsa o cavidad en el ápice del rostelo; **ovario** pedicelado, glabro, rollizo. **Fruto** una cápsula elipsoide.

Referencias

HALBINGER, F. 1982. *Odontoglossum* en México y Centroamérica, Orquidea (Méx.) 8(2): 187-191.

SCHLECHTER, R. 1923. *Amparoa* Schltr., Repert. Spec. Nov. Regni Veg. Beih. 19: 63-65.

Es un género pequeño representado por 2 especies, *A. beloglossa* Rchb.f. y *A. costaricensis* Schltr., la primera endémica de México y la segunda distribuida desde El Salvador hasta Costa Rica en Centroamérica. Ambas especies crecen en bosques húmedos en altitudes moderadas, en zonas templadas o tropicales.

AMPAROA BELOGLOSSA (Rchb.f.) Schltr., Repert. Spec. Nov. Regni Veg. Beih. 19: 65. 1923.

Odontoglossum beloglossum Rchb.f., Xenia Orchid. 2: 149. 1874. Tipo: México, Oaxaca, Talea, *F. Liebmann s.n.* (Holotipo: W-Reichb. 43391, diapositiva AMO!).

Hierba de 10-15 cm de alto, 14-30 cm de largo excluyendo la inflorescencia; **rizoma** alargado, de 1.5-3 cm de largo; **seudobulbos** ovoides, de 5-5.5 cm de largo, 2.5-3 cm de ancho, ancipitosos, unifoliados, cubiertos en la base por 5-6 vainas de 1.5-5.5 cm de largo, gradualmente foliosas, la lámina foliar articulada, las dos superiores bien desarrolladas, semejantes a las hojas, de 5.3-8.4 cm de largo, 1.6-2.3 cm de ancho; **raíces** gruesas, de 2-2.5 mm de grosor, pubescentes. **Hoja** de color verde claro, de 5-13 cm de largo por



1.5-3 cm de ancho, aguda, apiculada, carinada en el envés. **Inflorescencia** racemosa, erecta, de 15-22 cm de largo, laxiflora, con 3-5 flores simultáneas; **pedúnculo** de 11-13 cm de largo, lateralmente comprimido, provisto de brácteas triangulares, de 8-11 mm de largo, escarioso papiráceas, agudas, amplexicaules; **brácteas florales** triangulares, de 6-8 mm de largo, escarioso-papiráceas, agudas, abrazadoras; **flores** poco vistosas, de 2-2.5 cm de diámetro; **sépalos** verde-amarillentos hasta amarillo claro, el sépalo dorsal cóncavo, elíptico a obovado o lanceolado, de 12-14 mm de largo, 4-6 mm de ancho, agudo, los sépalos laterales oblongo-ovados a lanceolados, de 13-14 mm de largo, 3.5-4 mm de ancho, agudos; **pétalos** del mismo color que los sépalos pero ocasionalmente con tintes anaranjados, notablemente más pequeños que los sépalos, cortamente unguiculados con una uña de ca. de 2

mm de largo, oblongo-lanceolados, de 8-11 mm de largo, 1.5-2 mm de ancho, diminutamente papilosos por la parte interior en toda la superficie excepto en el ápice, agudos; **labelo** amarillo verdoso con callo y base anaranjada, pandurado, prolongadamente unguiculado en la base, con una uña de ca. de 2 mm de largo, con dos pequeños picos laterales incurvados en la base de la lámina formados por la unión del callo y la lámina, de 6-13 mm de largo, 4.5-8 mm de ancho, con la porción apical flaveliforme, más ancha que la base, la superficie celular papilosa, el ápice obtuso; **callo** formado por una porción ligeramente cóncava en la base, en forma de lengua carnosa, de 4 mm de largo, 3-4 mm de ancho, amarillo, ocasionalmente con un franja central longitudinal de color anaranjado a rojo; **columna** subclaviforme, de 9-11 mm de largo, ligeramente arqueada, ensanchada a la altura del estigma; **antera** ovoide, unilocular, el exterior papiloso; **polinario** formado por dos polinios obovoides, con estípite laminar plano y viscidio elipsoide; **rostelo** corto, triangular; **cavidad estigmática** oval, cóncava, brillante; **ovario** pedicelado, de 15-17 mm de largo, 1.4 mm de grosor. **Fruto** una cápsula elipsoide.

Distribución. Endémica de México (Guerrero, Oaxaca, Veracruz y Chiapas).

Ejemplares examinados. Mun. Xico, Xico, *S. Reynaud sub R. Jiménez M. 1940*, (AMO).

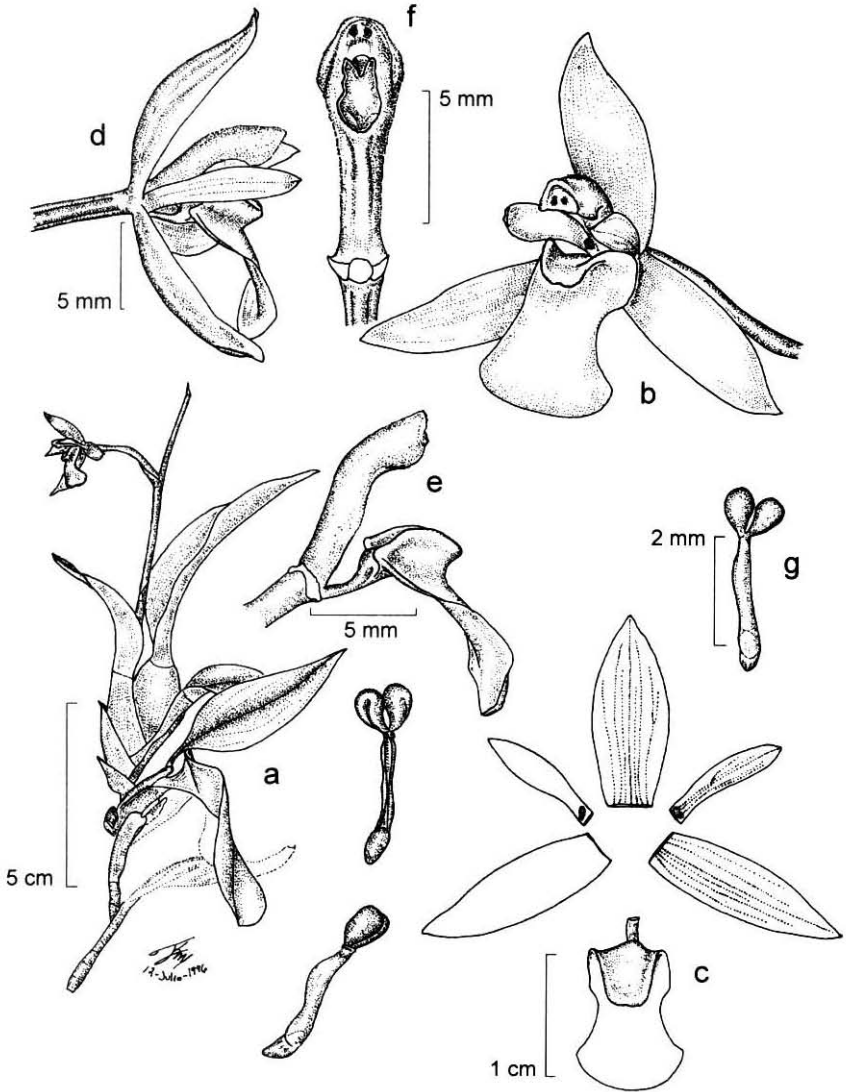
Altitud. 1,100-1,400 msnm.

Tipos de vegetación. Bosque húmedo de pino-encino o bosque caducifolio.

Floración. Septiembre-octubre.

En México *A. beloglossa* se conoce de la Sierra Madre del Sur, en la vertiente del Pacífico y en la parte alta de la Sierra Madre Oriental en el Golfo de México, siendo escasa en ambas regiones, por lo que está poco representada en los herbarios.

FIGURA 1. *Amparoa beloglossa*. a, hábito; b, flor; c, elementos florales; d, flor perfil; e, columna y labelo en vista de perfil; f, columna; g, polinario. Ilustración por R. Jiménez M., basada en el ejemplar *R. Jiménez M. 1940*.



Es muy escasa y rara en Veracruz, por lo que sólo se tienen dos registros. La descripción que se proporciona está basada en plantas vivas procedentes de Veracruz pero sin localidad precisa que se conservan en el Jardín Botánico Francisco Javier Clavijero en Xalapa, y en una planta viva de los alrededores de Xico, Veracruz, de la cual se hizo una ilustración y fue complementada con material preservado en líquido y herborizado del estado de Guerrero (*E. Hágsater 2903* en MEXU). Los dos únicos registros que se tienen carecen de datos de altitud, tipo de vegetación y fenología, pero de acuerdo a los datos generales de la especie se sabe que crece de los 1,100 a los 1,400 m de altitud, habita en bosques de pino-encino y bosques caducifolios y florece de septiembre a octubre.

Amparoa beloglossa se reconoce por tener las raíces pubescentes (esta característica se encuentra presente tanto en el material proveniente de Guerrero como en el de Veracruz), por los pseudobulbos ancipitosos separados por el rizoma alargado, el labelo subpandurado con la parte apical más ancha y en forma de abanico, y por los pétalos notablemente más pequeños que los sépalos.

BRASSIA R. Br., *in*: W. T. Aiton, Hort. Kew. ed. 2, 5: 215. 1813.

Hierbas generalmente cespitosas, epífitas, con rizomas gruesos evidentes o no, cubiertos generalmente por vainas; **seudobulbos** grandes, comprimidos, 1-3-foliados en el ápice, cubiertos en la base por vainas foliosas o sin lámina foliar; **raíces** blancas, delgadas a gruesas, glabras. **Hojas** persistentes, erecto-arqueadas, subcoriáceas, flexibles, conduplicadas en la base, carinadas en el envés a lo largo de la vena media. **Inflorescencia** originada en la base del pseudobulbo, generalmente una, raramente dos por pseudobulbo, racemosa, laxa, con muchas o pocas flores, dispuestas dísticamente en el raquis; **brácteas florales** más cortas que el ovario; **flores** generalmente grandes y vistosas; **sépalos** libres, semejantes en color y forma, lineares, generalmente largos, los laterales más largos que el dorsal, acuminados o caudados; **pétalos** libres, similares en color y forma a los sépalos, pero generalmente más cortos, largamente acuminados; **labelo** sésil o unguiculado, en la base de la columna, entero, aplanado o convexo, más corto que los sépalos y de casi la misma longitud que los pétalos; **callo** en la base del labelo, bilamelado o sulcado, frecuentemente pubescente; **columna** gruesa, corta, recta, áptera, sin pie de columna; **antera** terminal, operculada, incumbente; **polinario** formado por

dos polinios semejantes entre sí, generalmente obovoides, amarillos o anaranjados, sulcados, cerosos, sujetos al estípite laminar por medio de caudículas cortas, viscidio generalmente ovoide, de color café; **cavidad estigmática** ventral, cóncava, brillante; **ovario** pedicelado, glabro, terete. **Cápsula** elipsoide, obovoide o cilíndrica, subrolliza.

Referencias

- AMES, O. & D. S. CORRELL, 1953. *Brassia*. In: Orchids of Guatemala, Fieldiana: Botany, 26(2): 624-630.
 FAWCETT, W. & A. B. RENDLE, 1910. *Brassia*. In: Flora of Jamaica, Vol. I, ORCHIDACEAE, British Museum, London, England: 128-129.
 WILLIAMS, L. O. 1951. *Brassia*. In: The Orchidaceae of Mexico, Ceiba 2 (4): 283-285.

Se trata de un género pequeño, con 20-30 especies, que se distribuyen en América tropical desde Florida a Brasil, extendiéndose hasta las Antillas. En México el género esta representado por cuatro especies, una de ellas *B. signata* Rchb.f., es endémica de la Sierra Madre del Sur en los estados de Chiapas y Oaxaca, y las otras tres: *B. caudata* (L.) Lindl., *B. maculata* R. Br. y *B. verrucosa* Bateman, se distribuyen en la Sierra Madre Oriental, en la planicie costera del Golfo de México, en la península de Yucatán y en las serranías del estado de Chiapas. Estas tres últimas se encuentran en el estado de Veracruz, creciendo en selvas húmedas o en bosques húmedos de la zona templada. La especie más común es *B. verrucosa*, mientras que *B. maculata* y *B. caudata* son muy escasas por lo que existen pocos registros en los herbarios, tanto en colecciones antiguas como recientes.

Seudobulbos oblongos, oblongo-ovoides a angostamente ovoides; sépalos laterales largamente acuminados llegando a ser setiformes o caudados, mucho más largos que el sépalo dorsal; labelo sésil, generalmente ovado u oblongo-elíptico a elíptico-obovado, abrupta y largamente acuminado, mucho más largo que ancho; callo formado por dos quillas con un par de dientes agudos separados en el ápice..... *B. caudata*

Seudobulbos de ovoides a elipsoides. Sépalos laterales acuminados sin llegar a ser setiformes o caudados, cortos y semejantes en longitud

al dorsal, o si son más largos que éste entonces largamente acuminados; labelo ampliamente unguiculado con una uña amplia en la base de ca. de 7-10 cm de largo, ensanchado hacia la mitad para formar una lámina subcordiforme, no abruptamente acuminado; callo formado por dos lamelas continuas o terminadas en dos dientes redondeados o agudos, unidos a cada lamela.

Sépalos laterales más largos que el sépalo dorsal, labelo con verrugas de color verde o pardo-verdosas, en toda la lámina

..... *B. verrucosa*

Sépalos laterales cortos, de casi el mismo largo que el sépalo dorsal, labelo sin verrugas, con numerosas manchas pequeñas o puntos pardos o pardo-verdosos distribuidos en toda la lámina..... *B. maculata*

BRASSIA CAUDATA (L.) Lindl., Bot. Reg. 10: 832. 1824.

Epidendrum caudatum L., Syst. Nat., ed. 10: 1246. 1759. Tipo: Indias orientales (no localizado).

Malaxis caudata (L.) Willd., Sp. Pl. 4: 93. 1805.

Oncidium caudatum (L.) Rchb. f., Ann. Bot. Syst. 6: 766. 1863 (nombre basado en *Brassia caudata* (L.) Lindl.).

Brassia caudata (L.) Lindl. var. *hieroglyphica* Rchb. f., Ill. Hort. 27: 20-21. 1881. Tipo: México, *Linden s.n.* (Holotipo: W).

Hierba epífita, de 30-40 cm de alto excluyendo la inflorescencia; **rizoma** corto, poco conspicuo, de 1.5-2 cm de largo; **seudobulbos** oblongos, oblongo-ovoides a angostamente ovoides, de 7-12 cm de largo, 1.5-3 cm de ancho, 2-3-foliados, de color verde claro, lisos, con arrugas longitudinales al madurar, brillantes, cubiertos en la base por 4-6 vainas, subcoriáceas, de 2.5-9.5 cm de largo, la superior foliosa, con la lámina foliar articulada, semejante a las hojas, de 8-9 cm de largo, 1.7-2.4 cm de ancho; **raíces** delgadas, de 1-2 mm de diámetro. **Hojas** en el ápice del seudobulbo, de color verde claro, angostamente elípticas u oblanceoladas a obovadas, de 16-30 cm de largo, 2.5-5 cm de ancho, obtusas o agudas. **Inflorescencia** originada en la base del seudobulbo maduro, una por seudobulbo, arqueada, 25-40 cm de

largo, con 9-13 flores simultáneas, dispuestas dísticamente en el raquis; **pedúnculo** de 10-25 cm de largo, provisto de brácteas triangulares, de 8-14 mm de largo, adpresas al tallo, escarioso-papiráceas, agudas, tubulares en la base; **brácteas florales** cuculadas, cubriendo apenas la base del ovario, triangulares, de 3.5-11 mm de largo, ca. de 6 mm de ancho, escarioso-papiráceas, agudas a acuminadas; **flores** vistosas, de ca. de 14 cm de diámetro, los sépalos y pétalos amarillos con manchas irregulares pardas a pardo rojizas; **sépalos** extendidos, cóncavos, linear-lanceolados, largamente acuminados, gradualmente llegando a ser setiformes o caudados, el sépalo dorsal de 2-7 cm de largo, 2.5-5.5 mm de ancho, los sépalos laterales oblicuos, de 8-10.5 cm de largo, 1.5-6 mm de ancho; **pétalos** incurvados, angostamente lanceolados, de 15-38 mm de largo, 2.5-4 mm de ancho, largamente acuminados; **labelo** amarillento con manchas irregulares pardas a pardo-rojizas en toda la lámina concentrándose alrededor del callo, entero, sésil, generalmente ovado, en ocasiones oblongo-elíptico a ampliamente elíptico-obovado, de 20-26 mm de largo, 7-15 mm de ancho, los márgenes basales crenulados y deflexos, abruptamente acuminado; **callo** pubescente, formado por dos quillas prominentes, paralelas y dos dientes agudos, divergentes, a ambos lados del ápice, separados de cada quilla, de 5-7 mm de largo; **columna** de 4-7 mm de largo, con una tábula infraestigmática blanca, cóncava; **antera** amarillo-verdosa, semiesférica, bilocular, el ápice agudo; **polinario** formado por dos polinios obovoides, sulcados, con caudículas cortas, estípites laminar con los bordes deflexos, viscidio ovoide, pardo; **clinandrio** orbicular, con una depresión en el centro; **rostelo** corto; **cavidad estigmática** transversalmente elíptica a orbicular, cóncava, brillante, verdosa con venas rojas; **ovario** pedicelado, sulcado, de 8-20 mm de largo, 2 mm de diámetro. **Cápsula** elipsoide, de 3-4.5 cm de largo, 1-1.5 cm de ancho, el pedicelo de 10-15 mm de largo.

Distribución. México (Oaxaca, Tabasco, Veracruz, Chiapas y Quintana Roo); Belice, Guatemala, Nicaragua, Costa Rica, Panamá, Cuba y Jamaica.

Ejemplares examinados. Mun. San Andrés Tuxtla, Estación de Biología Tropical Los Tuxtlas, *G. Ibarra 841* (MEXU); Mun. Tezonapa, Mts. near Tezonapa, *O. Nagel s.n. sub E. Oestlund 2218* (MO); Mun. Hidalgotitlán, 1 km de Alvaro Obregón, *P. E. Valdivia 1496* (XALx2), Mun. Hidalgotitlán, a 5 km hacia La Laguna, *1828, 1825* (XAL).

Altitud. 200-1,200 msnm.

Tipos de vegetación. Selva mediana subperennifolia y subcaducifolia y selva alta perennifolia.

Floración. Junio-enero.

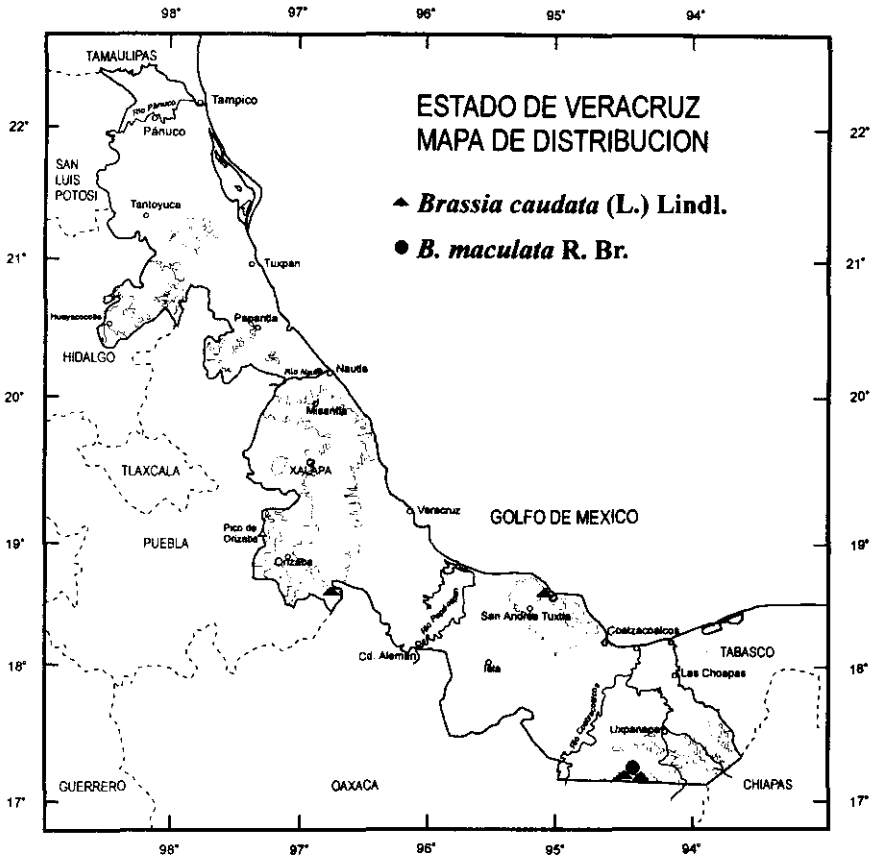
Es una especie escasa en Veracruz, ya que sólo se ha reportado en la región cercana a Córdoba, la región de Catemaco y en las selvas al sur del estado en la región de Uxpanapa. Se reconoce por el labelo generalmente ovado a elíptico y abrupta y largamente acuminado, por las manchas alrededor del callo y por el par de dientes separados en el ápice de las quillas del callo. Existe un reporte de una planta en una colección particular (Arguijo T. et al. 1993. Estudio Florístico de las Orquídeas de la región de Córdoba, Ver. Tesis Profesional) encontrada como silvestre en los alrededores de Córdoba, que sugiere un aparente origen híbrido entre *B. caudata* y *B. verrucosa*, ya que tiene características tanto vegetativas como florales de ambas especies, los padres putativos así como el posible híbrido fueron encontrados en el municipio de Atoyac, en un rango de altitud que va de los 500-800 m (Arguijo *com. pers.*), en selva mediana subcaducifolia (ejemplar de herbario, flores en líquido, dibujos y diapositivas en el herbario AMO; Mun. Amatlán “Ojo de Agua”, en las faldas del cerro, 650 m, abril 1992, *H. Lezama s.n.* (AMO)).

BRASSIA MACULATA R. Br., in: W. T. Aiton, Hortus Kew. 5: 215. 1813. Tipo: Jamaica, *Sir Joseph Banks s.n.* (no localizado, probablemente en K).

Brassia wrayae Skinner ex Hook., Bot. Mag. 69: 4003. 1843. Tipo: Guatemala, 1840, *G. U. Skinner s.n.* (Holotipo: K; diapositiva: AMO!).

B. guttata Lindl., in: Benth., Pl. Hartw. 94. 1842. Tipo: Guatemala, “in loco chono [El Chorro] dicto” [ca. 12 millas NE de la ciudad de Guatemala], *K. Hartweg s.n.* (Holotipo: K-Lindl., en la misma hoja que *Brassia wrayae*; diapositiva: AMO!).

Hierba epífita, de 30-60 cm de alto excluyendo la inflorescencia; **rizoma** alargado, conspicuo, de 2-5 cm de largo, 1 cm de diámetro, cubierto por 3-5 vainas escarioso-papiráceas; **seudobulbos** generalmente ovoides a elípticos, ocasionalmente oblongo-ovoides, de 7-19 cm de largo, 2-5.5 cm de ancho, 1-2-foliados apicalmente, raramente 3-foliados, lisos, con arrugas longitudinales



al madurar, de color verde, ocasionalmente con algunas manchas moradas, opacos a ligeramente brillantes, cubiertos en la base por 3-5 vainas papiráceas, de 4.5-10 cm de largo, las 2 superiores foliosas, con la lámina foliar articulada, semejante a las hojas, de 8-38 cm de largo, 1.5-6 cm de ancho; **raíces** gruesas, de 1-3 mm de grosor. **Hojas** verdes, angostamente elípticas a angostamente lanceoladas, de 19-48 cm de largo, 3-6.5 cm de ancho, obtusas o agudas, ocasionalmente con el ápice asimétrico. **Inflorescencia** 1 o raramente 2 por pseudobulbo, originada en la base del pseudobulbo maduro, erecto-arqueada, de 37-85 cm de largo, con 5-16 flores simultáneas; **pedúnculo** de 15-55 cm de largo, provisto de brácteas triangulares, de 8-15 mm de largo, 10 mm de ancho, adpresas al tallo, escarioso-papiráceas, tubulares en la base; **brácteas florales** cuculadas, muy cortas, cubriendo apenas la base del ovario,

triangulares, de 3.5-8 mm de largo, 4-8 mm de ancho, escarioso-papiráceas, agudas; **flores** vistosas, ca. de 10 cm de diámetro, los sépalos y pétalos verdosos con manchas pardo-rojizas oscuras, el labelo blanco o blanco-cremoso con puntos o manchas redondeadas pardas a pardo-verdosas o pardo-rojizas oscuras; **sépalos** linear-lanceolados, acuminados a largamente acuminados, el sépalo dorsal de 3.3-5 cm de largo, 2.5-6 mm de ancho, ligeramente carinado hacia el ápice en la parte externa, los sépalos laterales de 3-6 cm de largo, 2-4 mm de ancho, carinados hacia el ápice en la parte externa, aristados; **pétalos** incurvados, lanceolados, de 23-33 mm de largo, 2.5-5 mm de ancho, acuminados; **labelo** entero, arqueado, de 15-30 mm de largo, 14-26 mm de ancho, ampliamente unguiculado en la base, con una uña amplia de ca. de 7-10 mm de largo, después ensanchado hacia la mitad para formar una lámina subcordiforme, el margen sinuoso, ondulado, los márgenes basales deflexos, con el ápice agudo a obtuso, recurvado; **callo** amarillo en la base, blanco en el ápice, ensanchado en la base, angosto en el ápice, formado por dos quillas paralelas prominentes, aplanadas lateralmente, terminadas en dos picos agudos divergentes, con dos quillas pequeñas, cortas a cada lado, papiloso, la parte basal e interna de las quillas pubescente, de 3.5-5 mm de largo, de 1.5-2 mm de ancho; **columna** de 4-6 mm de largo, con la tabula infraestigmática cóncava; **antera** semiesférica, ca. de 2.5 mm de largo, 3 mm de ancho, unilocular, la superficie exterior papilosa; **polinario** de ca. de 2.2 mm de largo, formado por dos polinios obovoides, de 1-1.5 mm de largo, 1 mm de ancho, sulcados, con el estípite formado por una lámina con los márgenes deflexos, terminado en una estructura cónica, ca. de 1 mm de largo, el viscidio pardo, ovoide; **clinandrio** orbicular, papiloso; **rostelo** corto; **cavidad estigmática** oblonga, ensanchada en la parte inferior, cóncava, brillante, con bordes papilosos; **ovario** pedicelado, sulcado, de 17-25 mm de largo, 1.5-2 mm de diámetro. **Cápsula** elipsoide, de 25-35 mm de largo, 7-11 mm de grosor, con un cuello delgado de 5-7 mm de largo, el pedicelo de 12-15 mm de largo.

Distribución. México (Veracruz y Chiapas); Belice, Guatemala, Honduras y Jamaica.

Ejemplares examinados. Mun. Hidalgotitlán, La Escuadra-Hermanos Cedillo, por el Río Soloxúchil, *M. Vázquez et. al.* 734 (XAL).

Altitud. 150-750 msnm.

Tipos de vegetación. Selva alta perennifolia.

Floración. Marzo-junio.

Esta especie es sumamente escasa y está mal representada en los herbarios. Se reconoce por las plantas robustas, y las hojas más largas que *B. verrucosa* Bateman o *B. caudata* (L.) Lindl.; por los sépalos y pétalos relativamente cortos, y el labelo totalmente manchado o punteado de color pardo-rojizo oscuro. Se diferencia de *B. caudata* por que ésta tiene un labelo generalmente ovado y abruptamente acuminado y de *B. verrucosa* por el labelo con verrugas verdes.

BRASSIA VERRUCOSA Bateman ex Lindl., Edward's Bot. Reg. 26: 36. 1840. Tipo: México, *Rollissons s.n.* (no localizado, probablemente en K-Lindl.).

B. brachiata Lindl., in: Benth., Pl. Hartw. 94. 1842. Tipo: Guatemala, Hacienda de La Laguna "Llaguna", *K. Hartweg s.n.* (Holotipo: K-Lindl.; diapositiva: AMO!).

B. aristata Lindl., Edward's Bot. Reg. 30: 7. 1844. Tipo: Guatemala, *G. U. Skinner s.n.* (Holotipo: K-Lindl.; diapositiva: AMO!).

B. odontoglossoides Klotzsh & H.Karst., Allg. Gartenzeitung 15: 330. 1847. Tipo: Guatemala, *Herrn Jenish s.n.* (no localizado).

B. coryandra C. Morren, Ann. Soc. Roy. Agric. Gand 4: 295. 1848. Tipo: Santa Catarina, sin localidad precisa. *M. Alexandre Verschaffelt s.n.* (no localizado).

B. longiloba DC., Mém. Soc. Phys. Genève 11: 427. 1848. Tipo: Guatemala, *G. U. Skinner* (no localizado).

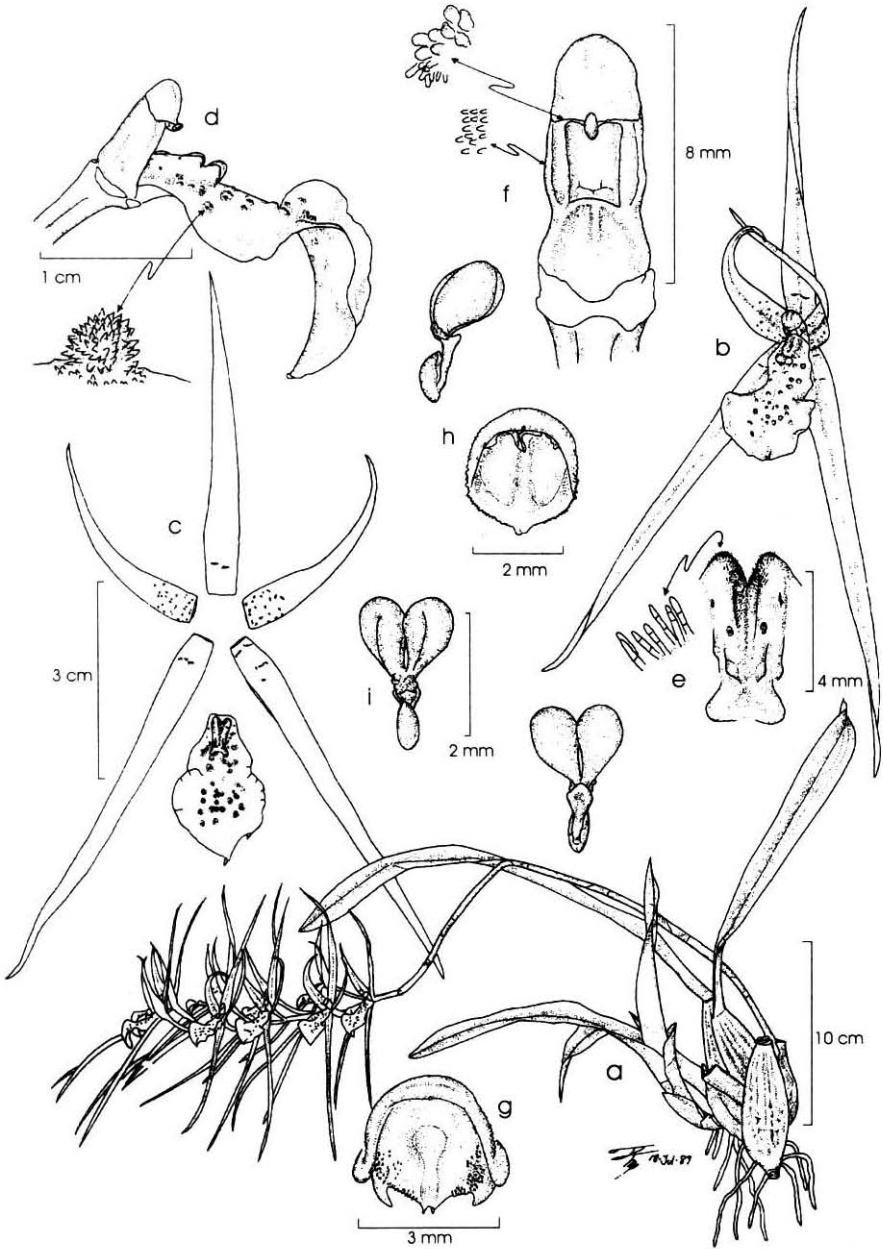
Oncidium verrucosum Rchb.f., Ann. Bot. Syst. 6: 769. 1863 (nombre basado en *Brassia verrucosa* Bateman).

O. brachiatum (Lindl.) Rchb.f., Ann. Bot. Syst. 6: 768. 1863 (nombre basado en *Brassia brachiata* Lindl.).

Nombres comunes. Arañas, grillos (Veracruz).

Hierba epífita, de 25-40 cm de alto excluyendo la inflorescencia; **rizoma** corto, conspicuo o poco conspicuo, cubierto por 3-4 vainas imbricadas, deshaciéndose en fibras, de 1.3-3 cm de largo, 8 mm de diámetro; **seudobulbos** ovoides a elipsoides, de 3-10 cm de largo por 1.2-4 cm de ancho, uni, bi a trifoliados en el ápice, de color verde claro, sulcados longitudinalmente, con 3-4 costillas, opacos, cubiertos cuando jóvenes por 4-6 vainas papiráceas, de 2.8-6.5 cm de largo, las 2 superiores foliosas, articuladas, con lámina foliar semejante a las hojas, de 8-17 cm de largo por 2-3 cm de ancho; **raíces** gruesas, 1.5-3 mm de diámetro. **Hojas** de color verde claro, angostamente elípticas a lanceoladas u oblanceoladas, 10-45 cm de largo por 1.5-4.5 cm de ancho, agudas. **Inflorescencia** 1-2 por pseudobulbo, originada en la base del pseudobulbo maduro, racemosa, erecto-arqueada, 32-95 cm de largo, con 8-13 flores sucesivas, dispuestas dísticamente; **pedúnculo** de 27-49 cm de largo, provisto de brácteas triangulares, 8-17 mm de largo, adpresas al tallo, papiráceas, tubulares en la base; **brácteas florales** cuculadas, cubriendo apenas la base del ovario, triangulares, 2.8-11 mm de largo por 8-10 mm de ancho, papiráceas, agudas; **flores** vistosas, de 10-14 cm de diámetro, sépalos y pétalos blanco verdosos con manchas o puntos pardo oscuros o rojo oscuros en la base, labelo blanco-verdoso con manchas o puntos verdes o pardo-rojizos, aroma intenso, dulce, en ocasiones desagradable; **sépalos** extendidos, linear-lanceolados, largamente acuminados, con el ápice recurvado; **sépalos dorsales** más corto que los laterales, 4-7 cm de largo por 2.5-5 mm de ancho; **sépalos laterales** de 3.5-9.5 cm de largo por 1.5-4 mm de ancho; **pétalos** incurvados, falcados, lanceolados, 27-55 mm de largo por 2.5-4.5 mm de ancho, largamente acuminados; **labelo** arqueado, entero, ampliamente cuneado en la mitad basal o ampliamente unguiculado con una uña de 7-9 mm de largo, ensanchado hacia la mitad apical para formar una lámina subcordiforme, 18-30 mm de largo por 12-25 mm de ancho hacia la mitad, porción basal o uña de 5-7 mm de ancho, con numerosas verrugas resaltadas de color verde o pardo sobre la lámina, cada una formada por numerosas papilas, los márgenes basales deflexos, el ápice de redondeado a acuminado o de aristado a apiculado; **callo** amarillento, formado por dos quillas prominentes paralelas, 6-8 mm de largo, pubescente; **columna** de 4-7 mm de largo, diminutamente papilosa, verde, con tabula infraestigmática blanca, cóncava;

FIGURA 2. *Brassia verrucosa*. a, hábito; b, flor; c, elementos florales; d, columna y labelo en vista de perfil; e, callo; f, columna; g, clinandrio; h, antera; i, polinario. Ilustración por R. Jiménez M. basada en el ejemplar *M. A. Soto 5211*.



antera amarillo-verdosa, semiesférica, bilocular, ápice agudo; **polinario** formado por dos polinios obovoides, sulcados, con caudículas cortas inconspicuas, con estípites laminares con los bordes deflexos, y viscidio ovoide; **clinandrio** orbicular, con una depresión en el centro; **rostelo** corto; **cavidad estigmática** verdosa con venas rojas, transversalmente elíptica a orbicular, cóncava, brillante; **ovario** pedicelado, sulcado, 16-30 mm de largo por 1.5-2.5 mm de diámetro. **Cápsula** elipsoide, de 3-4.8 cm de largo por 1.4-1.5 cm de diámetro, con pedicelo de 1.7-2.2 cm de largo, con un cuello corto en el ápice de ca. de 5 mm de largo.

Distribución. México (Hidalgo, Puebla, Veracruz, Oaxaca, Chiapas); Guatemala, Honduras y El Salvador.

Ejemplares examinados. Mun. Huatusco, Huatusco, *S. Avendaño & A. Benavides 313* (XAL); Mun. Totutla, cerca de Totutla, *M. Cházaro 1570* (XAL); Mun. Chiconquiaco, Cañada del Huérfano, *A. Gómez-Pompa 1583* (XAL); Mun. Amatlán de Los Reyes, Río Seco, pie del cerro Magdalena, *G. Hernández 109* (CORU); Mun. Chavarrillo, cerro Chavarrillo (or Tepeapulco) ca. 17 km E of Coatepec, 1 km S of Chavarrillo, *P. Hietz 368* (WU); Mun. Huatusco, carretera Xalapa-Córdoba, 6 km delante de la desviación Huatusco-Fortín de las Flores, *W. Higgins sub E. Hágsater 12006* (AMO); Mun. Tlaltetela, 3 km después de Ohuapan, 1 km antes de Poxtla rumbo a Totutla, *A. R. López F. & A. Espejo 1690* (AMO, UAMIZ); Mun. Cosautlán, camino Emiliano Zapata-Amatitla, *Márquez & Cházaro 113* (ENCB); Mun. Totutla, near Zacuapam, *O. Nagel s.n. sub E. Oestlund 2517* (MO), Mun. Fortín, near Fortín, *2601* (MO); Mun. Totutla, Zacuapam, *C. A. Purpus 7693* (MO); Mun. Coscomatepec, La Candelaria, *F. Ventura 8301* (ENCB, AMO); sin localidad, Jardín Bot. "Javier Clavijero" s.n. (AMO).

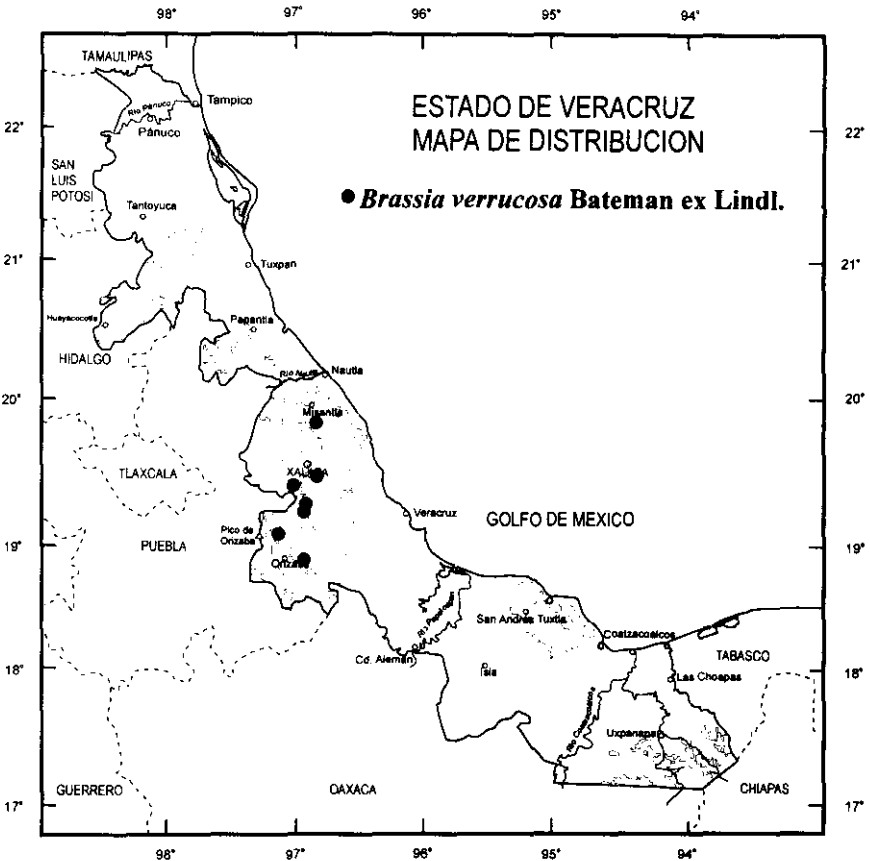
Altitud. 900-1,700 msnm.

Tipo de vegetación. Bosque caducifolio, bosque de pino con *Liquidambar*, selva mediana subcaducifolia, bosque de encino o bosque de pino-encino.

Floración. Abril-julio.

Usos. Como ornamental en la región de Coatepec.

Es la especie más abundante del género en México. Sus poblaciones se localizan en las partes medias de la Sierra Madre Oriental. Es utilizada como ornamental a



un nivel muy local y aunque la extracción de plantas de su medio natural es significativa, las poblaciones son tan abundantes, que no representa amenaza inmediata para la especie. *B. verrucosa* se reconoce por sus flores blanco-verdosas, con los segmentos muy alargados sin llegar a ser caudados y por las verrugas, generalmente de color verde o en ocasiones pardas, sobre el labelo. Esta especie es más cercana a *B. maculata* R. Br. que a *B. caudata* (L.) Lindl., de la cual se diferencia por que ésta tiene manchas pardo-rojizas en el labelo en lugar de verrugas verdosas y por tener los sépalos y pétalos relativamente cortos.

COMPARETTIA Poepp. & Endl., Nov. gen. sp. pl. 1: 42, t. 73. 1835. Tipo: *Comparettia falcata* Poepp. & Endl.

Hierbas cespitosas, epífitas; **rizoma** corto, inconspicuo; **seudobulbos** pequeños, comprimidos, cilíndricos, unifoliados en el ápice, cubiertos por vainas papiráceas, no foliosas o en ocasiones foliosas; **raíces** blancas, delgadas, glabras. **Hoja** persistente, generalmente coriácea. **Inflorescencia** surgiendo en la base del seudobulbo, más larga que la de la hoja; **flores** pequeñas, vistosas, distantes; **sépalos** subiguales, erectos, el dorsal libre, los laterales unidos, formando en la base un nectario o espolón alargado; **pétalos** tan largos o un poco más largos que el sépalo dorsal, pero más anchos, los cuales junto con el sépalo dorsal tienen un arreglo flabeliforme, de color semejante al del labelo; **labelo** continuo con la base de la columna, entero, unguiculado, más largo y ancho que los sépalos y pétalos, produciendo en la base dos caudas rollizas, generalmente pubescentes, que se introducen dentro del nectario formado por la base de los sépalos laterales; **columna** recta, áptera, sin pie de columna, muy angosta en la parte basal, llegando a ser muy ancha a la altura del estigma; **antera** terminal, operculada, incumbente; **polinario** formado por dos polinios, amarillos, cerosos, unidos al estípite laminar por medio de dos caudículas cortas, con el viscidio comprimido, suborbicular; **cavidad estigmática** ventral, ensanchada, muy amplia, cóncava, brillante; **ovario** pedicelado, glabro, rollizo. **Fruto** una cápsula elipsoide, trígona, con un cuello largo en el ápice.

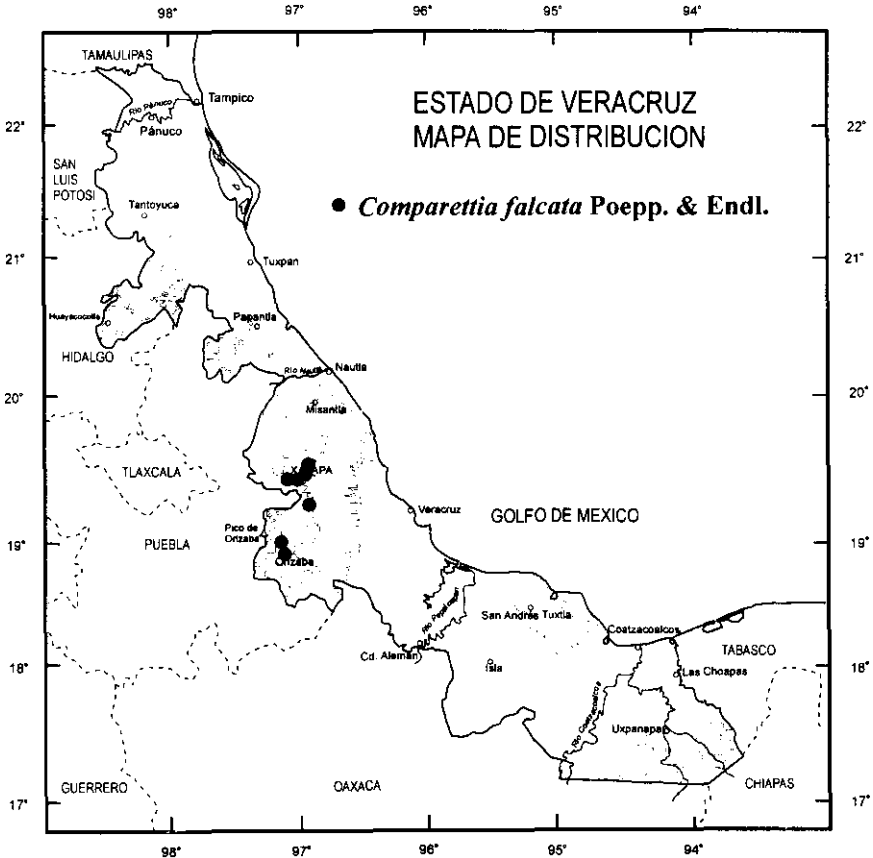
Se trata de un género pequeño, con alrededor de 12 especies, la mayoría de las cuales son originarias de la región andina. En México está representado por *C. falcata*, que crece en la vertiente del Golfo de México, extendiéndose por Centroamérica hasta el Norte de Sudamérica.

Referencias

- AMES, O. & D. S. CORRELL. 1953. *Comparettia*. Orchids of Guatemala. Fieldiana, Bot. 26: 601-603.
 WILLIAMS, L. O. 1951. *Comparettia*. The Orchidaceae of Mexico, Ceiba 2: 270-271.

COMPARETTIA FALCATA Poepp. & Endl., Nov. Gen. Sp. Pl. 1: 42, 1835.
 Tipo: Perú, entre Cassapi y Pampayaco, *Poeppig 1646*.

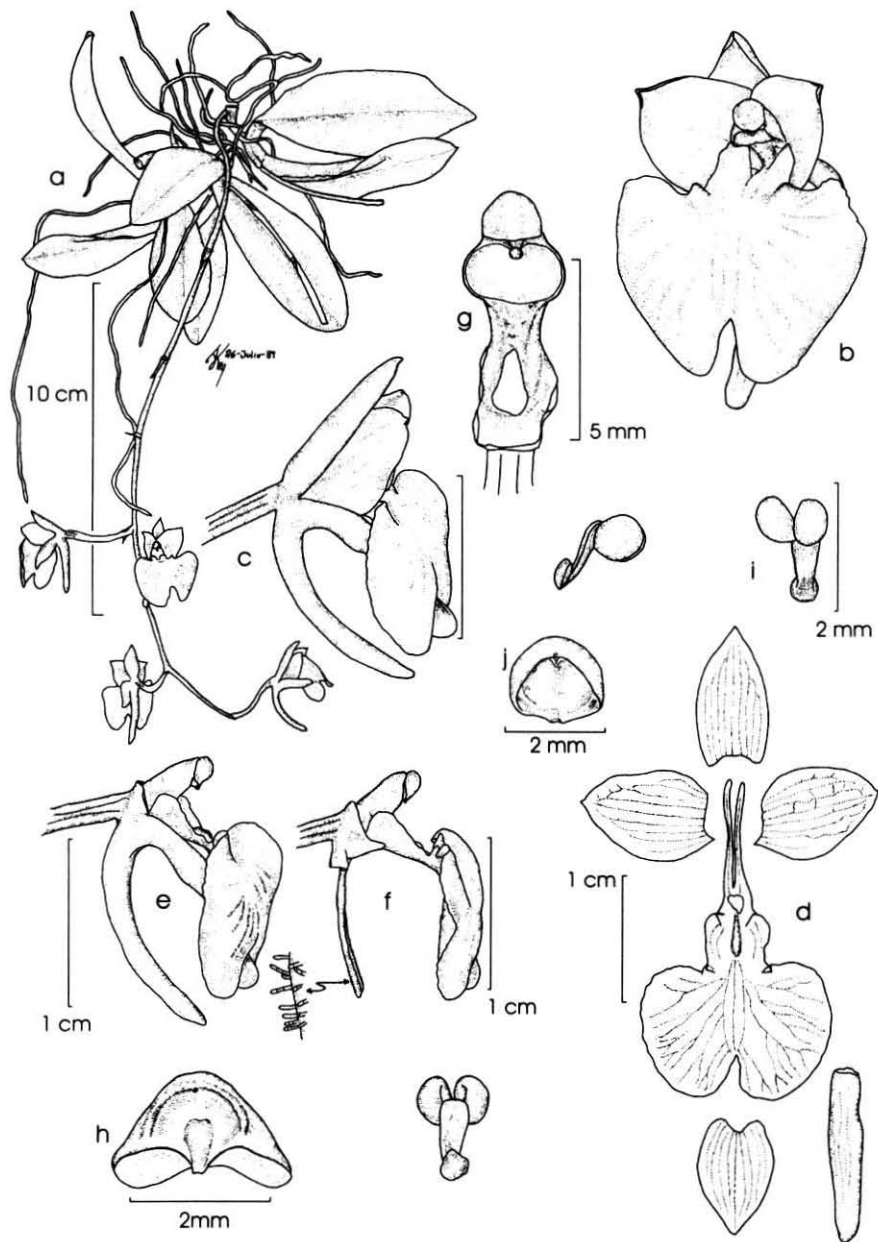
Comparettia rosea Lindl., Edward's Bot. Reg. 26: 78. 1840. Tipo: from the Spanish Main, *G. Loddiges 752* (no localizado, probablemente en K-Lindl.).



Hierba epífita, de 8-15 cm de alto excluyendo la inflorescencia; **rizoma** corto; **seudobulbos** cilíndricos, alargados, de 8-30 mm de largo, 3.5-10 mm de ancho, comprimidos, unifoliados en el ápice, rojo-morados o verdes, con sulcos longitudinales, cubiertos cuando jóvenes por 4-5 vainas papiráceas, generalmente no foliosas, de 8-32 mm de largo, raramente con una lámina foliar articulada, semejante a las hojas; **raíces** delgadas, generalmente muy largas creciendo fuera del sustrato, de 0.5-1.3 mm de diámetro. **Hoja** erecta, rígida, de color verde oscuro, a veces teñida de rojo hacia los bordes del haz, teñida completamente de rojo por el envés, oblongo elíptica a obovada u oblanceolada, de 3.8-13.5 cm de largo, 1-4 cm de ancho, coriácea, succulenta, redondeada, retusa, la base con una arista diminuta, conduplicada. **Inflorescencia** 1 (-2), originadas en la base del

seudobulbo maduro, generalmente racemosa, ocasionalmente paniculada con una o dos ramas cortas, arqueado-colgante, de 8-48 cm de largo, laxiflora, con 4-27 flores simultáneas o sucesivas; **pedúnculo** de 7-35 cm de largo, provisto de brácteas angostamente triangulares, de 4-12 mm de largo, 3 mm de ancho, escarioso-papiráceas, agudas a acuminadas; **brácteas florales** triangulares, de 3-11 mm de largo, 2-3 mm de ancho, escarioso-papiráceas, agudas; **flores** vistosas, de 15-17 mm de diámetro, los sépalos y pétalos de color rosa a magenta intenso, los pétalos difuminados de blanco hacia la base, el labelo de color rosa intenso o magenta con una mancha blanca en la base, con venaciones de color magenta oscuro; **sépalos dorsal** inflexo, cóncavo, ovado o elíptico, de 7-11 mm de largo por 4-6 mm de ancho, obtuso, diminutamente apiculado, la base sésil, el margen entero; **sépalos laterales** connados, inflexos, cóncavos, formando ambos una lámina ovada, de 7-10 mm de largo, 4-6.5 mm de ancho, aguda u obtusa, en ocasiones bidentada, la base sésil, con el margen entero, con dos carinas, ambos sépalos prolongados hacia atrás para formar un espolón o tubo nectarífero arqueado, de 9-13 mm de largo a partir de la base, 2-2.5 mm de diámetro (presencia de néctar producido por las caudas del labelo que se encuentran dentro del tubo); **pétalos** inflexos, ampliamente ovados, de 8-10 mm de largo, 4-7 mm de ancho, obtusos, apiculados, sésiles, ligeramente carinados en el dorso; **labelo** entero, unguiculado, la uña subcuadrada, los lados alzados o ascendentes, de 3-3.7 mm de largo, arqueado, de 8-16 mm de largo incluyendo la uña, 4-5 mm de ancho en la base (a la altura de la uña), la lámina ampliamente reniforme o subcuadrada, de 5-13 mm de largo, 8-17 mm de ancho, el ápice emarginado o hendido, el margencrenulado, con dos apéndices (caudas) que se introducen en el tubo nectarífero, verdosas, rollizas, de 8-10 mm de largo, la superficie pubescente, los pelos cortos, esparcidos a todo lo largo, excepto en el ápice donde los pelos son largos y densos; **callo** formado por una quilla sencilla, blanca en la base del labelo, de 3-4 mm de largo; **columna** delgada, ensanchada al nivel del estigma, de 4.5-5 mm de largo, blanca, áptera; **antera** semiesférica, bilocular, blanca, de 1.5-1.7 mm de largo, 1.5 mm de ancho; **polinario** de 1.5-1.7 de largo, formado

FIGURA 3. *Compartmentia falcata*. a, hábito; b, flor; c, flor de perfil; d, elementos florales; e, columna y labelo de perfil, mostrando el espolón formado por la base de los sépalos; f, columna y labelo sin espolón, mostrando las caudas de la base del labelo; g, columna; h, clinandrio; i, polinario; j, antera. Ilustración por R. Jiménez, basada en el ejemplar G. Salazar 4158.



por dos polinios subesféricos, sulcados, de 0.7 mm de largo, 0.5 mm de ancho, con el estípote laminar, cóncavo, de 1.3 mm de largo, el viscidio orbicular; **clinandrio** semicircular, blanco con puntos morados, los bordes papilosos; **rostelo** corto, triangular; **cavidad estigmática** amplia, transversalmente elíptica a orbicular, cóncava, brillante, blanca; **ovario** pedicelado, sulcado, de 12-20 mm de largo, ca de 13 mm de diámetro. **Cápsula** elipsoide, trígona, de 3-3.5 cm de largo, ca. de 1 cm de diámetro, el pedicelo de 1-1.5 cm, el cuello en el ápice de ca. de 5 mm de largo.

Distribución. México (Veracruz, Oaxaca y Chiapas); Belice, Guatemala, Honduras, Costa Rica, Venezuela, Colombia, Ecuador, Perú y las Antillas.

Ejemplares examinados. Mun. Totutla, Totutla-Huatusco, carretera federal 125, km 50, puente Adolfo Ruiz Cortines, *I. Aguirre-Olavarrieta & G. A. Salazar 1235* (AMO); Mun. Atzacan, 2 km antes de El Marzo, *S. Avendaño & G. Castillo 459* (XAL); Mun. Totutla, barranca entre la parada El Pino y Guescaleca, Puebla, *M. Cházaro & H. Oliva 2505* (XAL); Mun. Teocelo, Texin, *M. Cházaro & P. Padilla 3831* (AMO, XAL); Mun. Coatepec, Coatepec, *P. Hietz & U. Seifert 1051*, (WU); Mun. Orizaba, mountains near Orizaba, Rincón Buenaventura, *O. Nagel s.n. sub E. Oestlund 2892* (AMO); Mun. Coatepec, Loma Chica, vereda El Trianón-Mesa del Laurel al W de Coatepec, *Ortega & Hernández 2314* (XAL); Mun. Xalapa, near Xalapa, *C. G. Pringle 15606* (MO); Mun. Huatusco, campo experimental de la Universidad Autónoma de Chapingo, ca. 5 km de Huatusco hacia Totutla, *G. A. Salazar et al. 2670* (AMO); Mun. Huatusco, puente Adolfo Ruiz Cortínez, km 50 carr. Fed. 125, ca. 7 km de Huatusco a Totutla, *G. A. Salazar & I. Aguirre-Olavarrieta 3231* (AMO); Mun. Xico, Salto de Texolo, *G. A. Salazar & G. Salazar 4158* (AMO); Mun. Coatepec, 1 km de Coatepec hacia Xalapa por la carretera, orilla del camino, *G. A. Salazar & I. Aguirre-Olavarrieta 3218* (AMO).

Altitud. 950-1,300 msnm.

Tipo de vegetación. Selva mediana caducifolia, bosque caducifolio y en vegetación secundaria derivada de bosque caducifolio.

Floración. Diciembre-junio.

Es una especie relativamente abundante en el estado que puede crecer en vegetación secundaria. Se le encuentra frecuentemente en cafetales, creciendo epífita sobre cafetos; aunque sus flores son vistosas y atractivas la especie no tiene presión de colecta significativa, por lo tanto se puede considerar como no amenazada. Sin inflorescencia las plantas pueden ser confundidas fácilmente con alguna de las especies del género *Notylia* Lindl., pero los pseudobulbos subcilíndricos alargados y las hojas, que a veces presentan una coloración rojiza, la pueden distinguir. Por lo que siempre es necesario conocer por lo menos la inflorescencia ya que *Notylia* presenta inflorescencias densas con numerosas flores muy juntas y *Comparettia* presenta inflorescencias laxas con pocas flores espaciadas. En floración se reconoce por sus flores de color rosa a magenta intenso, con un nectario formado por la base de los sépalos laterales en el cual se introducen dos caudas originadas en la base del labelo.

FLORA DE VERACRUZ

Fascículos

Aceraceae. L. Cabrera-Rodríguez	46	Convolvulaceae I. A. McDonald	73
Actinidaceae. D.D. Soejarto	35	Convolvulaceae II. A. McDonald	77
Achatocarpaceae. J. Martínez-García	45	Cornaceae. V. Sosa	2
Aizoaceae. V. Rico-Gray	9	Costaceae. A.P. Vovides	78
Alismataceae. R.R. Haynes	37	Cucurbitaceae. M. Nee	74
Alstroemeriaceae. A. Espejo-Serna y A.R. López-Ferrari	83	Cunoniaceae. M. Nee	39
Anthericaceae. A.R. López-Ferrari y A. Espejo-Serna	86	Cupressaceae. T.A. Zanoni	23
Araliaceae. V. Sosa	8	Cyatheaceae. R. Riba	17
Aristolochiaceae. J.F. Ortega y R.V. Ortega	99	Dichapetalaceae. C. Durán-Espinosa	101
Balanophoraceae. J.L. Martínez y Pérez y R. Acevedo Rosas	85	Dicksoniaceae. M. Palacios-Rios	69
Balsaminaceae. K. Barringer	64	Dioscoreaceae. V. Sosa, B.G. Schubert y A. Gómez-Pompa	53
Basellaceae. J. Martínez-García y S. Avendaño-Reyes	90	Droseraceae. L.M. Ortega-Torres	65
Bataceae. V. Rico-Gray y M. Nee	21	Ebenaceae. L. Pacheco	16
Begoniaceae. R. Jiménez y B.G. Schubert	100	Equisetaceae. M. Palacios-Rios	69
Berberidaceae. J.S. Marroquín	75	Flacourtiaceae. M. Nee	111
Betulaceae. M. Nee	20	Garryaceae. I. Espejel	33
Bignoniaceae. A.H. Gentry	24	Gleicheniaceae. M. Palacios-Rios	69
Bombacaceae. S. Avendaño-Reyes	107	Haemodoraceae. A.R. López-Ferrari y A. Espejo-Serna	92
Boraginaceae. D.L. Nash y N.P. Moreno	18	Hamamelidaceae. V. Sosa	1
Brunelliaceae. M. Nee	44	Heliconiaceae. C. Gutiérrez Báez	118
Burseraceae. J. Rzedowski y G.C. de Rzedowski	94	Hernandiaceae. A. Espejo-Serna	67
Cannaceae. R. Jiménez	11	Hippocastanaceae. N.P. Moreno	42
Caricaceae. N.P. Moreno	10	Hydrangeaceae. C. Durán-Espinosa	109
Casuarinaceae. M. Nee	27	Hydrophyllaceae. D.L. Nash	5
Chloranthaceae. B. Ludlow-Wiechers	3	Hymenophyllaceae. L. Pacheco y R. Riba	63
Cistaceae. M. T. Mejía-Saulés y L. Gama	102	Icacinaceae. C. Gutiérrez Báez	80
Clethraceae. A. Bárcena	15	Iridaceae. A. Espejo-Serna & A.R. López-Ferrari	105
Cochlospermaceae. G. Castillo-Campos y J. Becerra	95	Juglandaceae. H.V. Narave	31
Connaraceae. E. Forero	28	Lindsaeaceae. M. Palacios-Rios	69
Convallariaceae. A.R. López-Ferrari y A. Espejo-Serna	76	Lista Florística. V. Sosa y A. Gómez- Pompa	82
		Loasaceae. S. Avendaño-Reyes	110
		Lythraceae. S.A. Graham	66
		Magnoliaceae. M.E. Hernández- Cerna	14
		Malvaceae. P.A. Fryxell	68
		Marantaceae. M. Lascaráin	89

FLORA DE VERACRUZ

Fascículos (Continuación)

Marattiaceae. M. Palacios-Rios	60	Portulacaceae. D. Ford	51
Marcgraviaceae. J.F. Utley	38	Primulaceae. S. Hernández A.	54
Marsileaceae. M. Palacios-Rios	70	Proteaceae. M. Nee	56
Martyniaceae. K.R. Taylor	30	Psilotaceae. M. Palacios-Rios	55
Melanthiaceae. A.R. López-Ferrari, A. Espejo-Serna y D. Frame	114	Resedaceae. M. Nee	48
Memecylaceae. G. Castillo-Campos y S. Avendaño-Reyes	116	Rhamnaceae. R. Fernández- Nava	50
Menispermaceae. E. Pérez-Cueto	87	Rhizophoraceae. C. Vázquez-Yanez	12
Molluginaceae. M. Nee	43	Sabiaceae. C. Durán-Espinosa	96
Myrtaceae. P.E. Sánchez-Vindas	62	Salicaceae. M. Nee	34
Nyctaginaceae. J.J. Fay	13	Salviniaceae. M. Palacios-Rios y V. Rico-Gray	71
Nyssaceae. M. Nee	52	Saxifragaceae. C. Durán-Espinosa	115
Olacaceae. M. Sánchez-Sánchez	93	Selaginellaceae. D. Gregory y R. Riba	6
Opiliaceae. R. Acevedo Rosas y J.L. Martínez y Pérez	84	Solanaceae I. M. Nee	49
Orchidaceae I. J. García-Cruz y V. Sosa	106	Solanaceae II. M. Nee	72
Orchidaceae II. <i>Epidendrum.</i> J. García- Cruz y L. Sánchez Saldaña	112	Staphyleaceae. V. Sosa	57
Orchidaceae III. <i>Stelis.</i> R. Solano G.	113	Styracaceae. L. Pacheco	32
Osmundaceae. M. Palacios-Rios	61	Surianaceae. C. Juárez	58
Palmae. H. Quero	81	Taxodiaceae. T.A. Zanoni	25
Parkeriaceae. M. Palacios-Rios	69	Theophrastaceae. G. Castillo-Campos, M.E. Medina y S. Hernández	103
Papaveraceae. E. Martínez-Ojeda	22	Thymelaeaceae. L.I. Nevling Jr. y K. Barringer	59
Pedaliaceae. K.R. Taylor	29	Tovariaceae. G. Castillo-Campos	91
Phyllonomaceae. C. Durán-Espinosa	104	Turneraceae. L. Gama, H. Narave y N.P. Moreno	47
Phytolaccaceae. J. Martínez-García	36	Ulmaceae. M. Nee	40
Pinaceae. H. Narave y K.R. Taylor	98	Verbenaceae. D.L. Nash y M. Nee	41
Plagiogyriaceae. M. Palacios-Rios	69	Vittariaceae. M. Palacios-Rios	69
Plantaginaceae. A. López y S. Avendaño-Reyes	108	Vochysiaceae. G. Gaos	4
Platanaceae. M. Nee	19	Winteraceae. V. Rico-Gray, M. Palacios-Rios y L.B. Thien	88
Plumbaginaceae. S. Avendaño-Reyes	97	Zamiaceae. A.P. Vovides, J.D. Rees y M. Vázquez-Torres	26
Polemoniaceae. D.L. Nash	7	Zingiberaceae. A.P. Vovides	79