

## MIERI LLE BU MAWREDD



**M**ae hen blasdy Nannau, Llanfachreth wedi bod yn destun trafod yn ddiweddar oherwydd cyflwr yr adeilad a'r angen i fynd i'r afael â'r sefyllfa.

Ewch i dudalen 4 am fwy o gefndir yr hen blasdy.



Ffansi mynd am dro hefo Nia Penrhwiw a'i chriw?

Mae'r ail gyfres o'r rhaglen deledu boblogaidd 'Am Dro' wedi cychwyn ers nos Sul, 13<sup>eg</sup> o Fedi ac yn nhrydedd rhaglen y gyfres a ddarlledir ar 27<sup>ain</sup> Medi, cewch gyfle i weld golygfeydd braf o'n hardal ni.

Mwy ar dudalen 17



Llun o borth Coed y Moch gan Bethan Wiffen. Pwy? Ewch i dudalen 19 i ddysgu mwy amdani.



MANYLION CYSWLLT:

[golygydd@llygadydydd.cymru](mailto:golygydd@llygadydydd.cymru)

[www.llygadydydd.cymru](http://www.llygadydydd.cymru)

GOLYGYDDION A SWYDDOGION:

*Cadeirydd Cymdeithas y Dydd:*

**Arfon Hughes**

*Rhif ffôn:* 01650 531237

*Ysgrifennydd:* **Buddug Hughes**

*Trysorydd:* **Elfed ap Gomer**

*Golygyddion a*

*Phrawfddarllenwyr y Rhifyn:*

Rhiannon Gomer a Beryl Davies

*Cysodydd:* **Elfed ap Gomer**

*Argraffwyr:* Y Lolfa



Ariennir yn rhannol gan Lywodraeth Cymru

Dyddiad ar gyfer derbyn deunydd i'r Rhifyn nesaf:

### 5<sup>ed</sup> Hydref

Gwerthir y papur gan y canlynol:

- Siop y Cymro
- Eurospar
- Cwt Gwyn
- Garej Mallwyd
- Awen Meirion

**lluniau: Rhaid i ffotograffau fod o ansawdd uchel (300 dpi neu fwy ar ffurf Jpeg), a'u derbyn drwy e-bost. Rhaid ichi gael caniatâd rhieni i enwi plant sy'n ymddangos mewn lluniau. Rhaid cael caniatâd y ffotograffydd i ddefnyddio lluniau. Byddwn yn cydnabod lle gallwn.**

Dylid rhoi enw a chyfeiriad, rhif ffôn a chyfeiriad e-bost, os oes un, ar bob cyfraniad at gynnwys Llygad y Dydd. Cedwir yr hawl i olygu cyfraniadau, a chyfyngu ar eu hyd. Mae croeso i Newyddion, Teyrngedau, Gohebiaeth, Cyfarchion, dyddiadau i'r Dyddiadur, Cyhoeddiadau a Hysbysebion.

Manylion Tanysgrifio ar ein gwefan neu cysylltwch!

#### TELERAU HYSBYSEBU

Maint	Du a Gwyn	Lliw
1/16 tud	£10	£15
1/8 tud	£15	£25
1/4 tud	£30	£40
1/2 tud	£60	£80

Hysbysebu am flwyddyn: 2 fis am ddim

**Cyfarchion: £5**

E-bost ar gyfer hysbysebion:

[hysbyseb@llygadydydd.cymru](mailto:hysbyseb@llygadydydd.cymru)

**Cymdeithas y Dydd sydd wedi cynhyrchu'r papur hwn ac sy'n cymryd cyfrifoldeb amdano. Criw o wirfoddolwyr o ddalgylch y papur sydd wedi ffurfio Cymdeithas y Dydd.**

**Croesewir aelodau newydd!**

**Nid yw'r golygyddion o angenrheidrwydd yn cytuno ag unrhyw farn a fynegir yn y rhifyn.**

## Gair o'r Gadair

**C**roeso i rifyn Medi a'n trydedd flwyddyn o gynhyrchu'r papur hwn. **Gawsoch chi wyliau fis Awst, neu swatio adre fuoch chi? Mae'r misoedd diwethaf wedi hedfan neu wedi llithro fel malwen - gan ddibynnu ar eich sefyllfa. Mae wedi bod yn haf digon rhyfedd rhwng popeth.** Darogan y tywydd oeddwn i fis Gorffennaf a Sant Swithin. Doedd yr hen goel ddim yn bell o'i le yn nagoedd! Tywydd cyfnewidiol gafwyd yma yn Ninas Mawddwy beth bynnag. Darogan o fath arall oeddem fel Pwyllgor hefyd, a hynny gyda Holiadur i ganfod eich barn am y papur hwn. Derbyniwyd nifer dda o ymatebion a llawer o syniadau da y gallwn eu hystyried at y dyfodol. Diolch i chi aeth i'r drafferth i lenwi'r holiadur a bod yn ddi-flewyn-ar-dafod gyda'ch sylwadau ac rydym yn gwerthfawrogi'ch canmoliaeth ddiffuant a'ch anogaeth yn fawr. Mae dal ychydig o amser ar ôl i'r rhai sydd heb danysgrifio er mwyn derbyn 11 rhifyn am bris10, a byddem yn ddiolchgar am eich ymateb buan.

Mae'r rhifyn hwn yn llawn i'r mylon unwaith eto er gwaetha'r pandemig sydd yn cyfyngu ar ddigwyddiadau. Bydd yn ddiddorol gweld pa newyddion fydd yn ymddangos yn y papur yma yn y dyfodol. Chi sydd yn penderfynu hynny. Felly defnyddiwch y gofod i'w lawn botensial. Diolch i chi unwaith eto a rhannwch y neges.

*Arfon*



### Proc i'r Llygad

**Y**dech chi wedi sylwi ar yr eirfa newydd sy'n tyfu fel - wel, fel mae Covid-19 yn tyfu ac yn ymestyn ei hun yn ddigywilydd o ardal i ardal? Mae o'n cael ei le ymhob sgwrs gawn ni h.y. os medrwyd chi gael sgwrs gall heb ddeud "BE?" gan gwaith drwy fwgwd. Dyna un gair sydd yn rhan o'r eirfa newydd. Ers talwm, mwgwd oedd drwg-weithredwyr yn ei wisgo, ond y dyddiau yma, mae'n gwbl angenrheidol cyn cymysgu ag eraill dan do. Ynysu - dyna air arall - ymbellhau oddi wrth eraill yn hytrach na gwyliau dymunol yn teithio o un ynys Groegaidd i'r llall. Gweithred ddiarth ydi ynysu, i ni sy'n ffodus o fyw mewn cymunedau clos sy'n cymdeithasu'n aml, sydd wrth gwrs yn dod â ni yn agos at ein gilydd. Ta-Ta Gigs, pêl droed a rygbi byw, canu mewn oedfa, cyngerdd neu steddod, a 'helo' - wel, helo wrth fawr o neb beryg. Cwarantîn - gyda phwyslais yn Gymraeg ar y sill olaf. Pryd wnaethoch chi ddefnyddio'r gair yma ddiwethaf dybed? 'Diheinbrofi' yn ôl y BRŴS (Geiriadur yr Academi) a dydy hwnnw ddim yn llithro o'r dafod yn hawdd. Tarddiad y gair yn ôl Wikipedia ydi QUARANTENA, sef gair a ddefnyddid yn y 14fed a 15fed ganrif yn Fenis, pan roedd rhaid i longau aros am ddeugain diwrnod cyn dod i'r harbwr yn ystod y Pla Du. Hm, i ddyfynnu THP-W, 'Rwy'n dechrau simsanu braidd' - mae'r eirfa y defnyddiwn yn arwydd o ddifrifoldeb y cyfnod yma, na wyddom ei hyd na'i led ar hyn o bryd.

Mae'r negeseuon a gawn gan yr arweinwyr gwleidyddol wedi dechrau newid eu tôn, o'r llon i'r lleddf, ac mae rhai ohonom sydd yn dueddol o glywed yn ddewisol (selective hearing) wedi dechrau difrifoli. Mae'n wir dweud fod pawb yn ymateb yn wahanol i'r felltith yma yn ôl eu hamgylchiadau. Mae rhai bobl yn fregus eu hiechyd, neu'n byw gyda rhywun sydd â chyflwr sy'n eu gwneud yn fregus, ac felly yn gorfod bod yn ofalus iawn. A dyma ddau air arall sy'n canu cloch ar hyn o bryd - Newid ac Addasu. Rydym yn byw mewn cyfnod o newid, ac nid y ni biau'r dewis. Plant yn cael llai o ryddid i gymysgu fel roedden nhw gynt. Pobl ifanc wedi eu cyfyngu ar gyfnod yn eu bywyd lle mae estyn allan yn rhan naturiol o'u datblygiad. Pobl mewn gwaith yn poeni a fydd ganddynt swydd mewn chwe mis. A phobl hyn yn colli gweld eu teuluoedd yn enwedig y rhai mewn cartrefi gofal. Does yna ddim byd sicrach na bod newid yn digwydd o oes i oes, peth ohono'n ddi-boen. Ond mae hyn yn teimlo'n wahanol am ei fod o wedi digwydd yn gymharol sydyn ac mae'r newid yn orfodol, nid yn ddewisol, gan adael ei effaith ar bawb ohonom.

Mae ambell stori newyddion yn torri calon, fel ffawd y trueiniaid hynny sydd wedi dianc o'u gwlad eu hunain (Afghanistan) i chwilio am ymgeledd mewn gwlad arall, a'i gael gan drigolion Lesbos, un o ynysydd Groeg. Erbyn hyn, maent yn gorfod dianc ETO o'r gwrsyll anferth oherwydd y tân mawr a losgodd y noddfa lle roedd 13,000 ohonynt yn cartrefu, os mai dyna'r gair. Erbyn hyn maent yn ddi-ymgeledd, yn ddi-do, ac mae'n bur debyg yn ddi-obaith. Sut mae'n bosib newid ac addasu pan nad oes gennych ddim ar ôl? Beth am ddatganiad pwysig y Cenhedloedd Unedig yn 1959 am hawl plant i fod yn ddiogel, a than do, i enwi dim ond dau o'r deg egwyddor?

Felly, dylem gyfri'n bendithion, newid yn unol â'r rheolau, addasu a bod yn ofnadwy o ddiolchgar am yr holl sydd gennym. Rydym yn ffodus o fyw mewn cymuned warchodol, mewn ardal hardd. Felly cadwn yn ddiogel, a byddwn yn warchodol. Newid ac addasu? Ie, ac mor ddi-gwyn ag y gallwn hefyd!

**Gofid-us**

# Gwin Dylanwad

**Gwin Dylanwad – bar gwin gwledig yn cynnal sesiynau blasu gwin ar-lein a gwasanaeth dosbarthu i'r cartref**

**Cyfweliad â Dylan, perchennog Gwin Dylanwad, Dolgellau**

**Beth oedd eich busnes cyn y cyfnod clo?**

Mae fy ngwraig Llinos a minnau'n rhedeg Gwin Dylanwad, busnes sydd wedi'i leoli mewn adeilad o'r 16eg ganrif yn Nolgellau, gyda thua 2,700 o bobl yn byw yma. Dros y 30 mlynedd diwethaf rydym ni wedi rhedeg bwyty bistro ar lefel y stryd tra hefyd yn datblygu elfen gwin y busnes yn y seler. Roedden ni'n barod yn mewnforio gwinoedd o Ewrop, ac yna 6 blynedd yn ôl fe benderfynon ni fentro a newid cyfeiriad, gan droi'r busnes yn siop win gyda chaffi a bar gwin. Cyn y cyfnod clo, roedden ni'n cyflogi dau aelod o staff llawn amser a chwech i wyth rhan amser. Roedd lle i 25 – 30 eistedd y tu mewn, a dau fwrdd bach y tu allan.

**Sut effeithiodd COVID-19 ar eich busnes? Beth wnaethoch chi ei newid?**



Pan darodd COVID-19, fe gollon ni ein holl fasnach gyfanwerthu ac mi wnaethon ni gau'r caffi a'r bar. Fe gymron ni ddeuddydd neu dri i feddwl yn ofalus am beth oedd angen i ni ei wneud, a beth oedd yn bosibl i ni ei wneud fel busnes.

**Dosbarthu gwin a gwasanaeth cludo**

Fe wnaethon ni benderfynu defnyddio'r amser i ddatblygu ochr gwin y busnes trwy gyflenwi yn uniongyrchol i'n cwsmeriaid. O ail wythnos y cyfnod clo roedden ni'n rhannu negeseuon am ein gwasanaeth dosbarthu gwin ar ein cyfryngau cymdeithasol, a hefyd yn cymryd archebion ar-lein. Roedden ni'n dosbarthu gwin ddwywaith yr wythnos – un diwrnod 40 milltir i'r de a'r llall 40 milltir i'r gogledd hyd at Ynys Môn. Hefyd roedden ni'n defnyddio gwasanaeth cludo i gyrraedd pobl mewn lleoliadau eraill.

Cafodd ein holl staff eu rhoi ar ffyrlo yn syth bin tra bod fy ngwraig a minnau'n cadw'r busnes i fynd. Roedden ni'n teimlo bod hyn yn fwy diogel nes ein bod yn gallu adeiladu'r busnes yn ôl eto, a dechrau gweithio ar ddo



â'n staff yn ôl yn araf deg. Roedd y rhain i gyd yn benderfyniadau anodd iawn.

**Sesiynau blasu gwin ar-lein**

Fel ffordd o gysylltu â'n cwsmeriaid, fe wnaethon ni roi casys cymysg o winoedd dethol at ei gilydd a threfnu sesiynau blasu gwin dros Facebook Live. Fe aethon ni ati'n reit handi i wneud hyn, gan weithio'n galed ar y cyfryngau cymdeithasol i hyrwyddo'r nosweithiau. Fe wnaethon ni gymryd gofal i anfon y gwin i bobl mewn pryd, yn barod ar gyfer pob sesiwn. Yn ystod y sesiynau blasu, roeddwn i'n siarad pawb trwy bob gwin, gan rannu'r hanes a'r manylion a rhoi cyfle iddyn nhw ofyn cwestiynau.

Fe wnaethon ni werthu tua 50 o'r casys ac fe gawson ni adborth gwych gan y rheiny a gymerodd ran. Ers rhai blynnyddoedd bellach, mae gen i brofiad o gyflwyno eitem blasu gwin rheolaidd ar S4C, ac felly roeddwn i'n teimlo'n gyfforddus yn cynnal y sesiynau hanner awr a rhannu ein hangerdd ni am win. Rydyn ni newydd gynnal y bedwaredd sesiwn a byddwn ni'n cymryd hoe fach cyn cynnal rhagor yn yr hydref.

**Sesiynau blasu gwin grŵp a cherddoriaeth**

Gofynnwyd i ni hefyd gynnal sesiynau blasu gwin grŵp personol awr o hyd, lle bydden ni'n cynnal galwad Zoom ar gyfer grŵp o ffrindiau. Rydyn ni'n dosbarthu'r holl win i un tŷ, ac mae'r bobl eraill yn ei gasglu'n ddiogel o'r tŷ hwnnw.

Mae rhai o'n sesiynau blasu ar-lein hefyd wedi cynnwys cerddoriaeth gan fand lleol, yn ogystal ag uno mewn partneriaeth â bwyty lleol a fyddai'n dosbarthu bwyd i'r rhai sy'n cymryd rhan. Roedd y cwsmeriaid yn gallu mwynhau eu bwyd wrth i ni drafod ein gwinoedd. Gweithiodd hynny'n dda iawn i ni, a chaniatáu i'n cwsmeriaid gael noson allan a blas ar normalrwydd, a hynny o ddiogelwch clyd eu cartrefi.

**Partneriaeth bwyty seren Michelin**

Trwy gydol y cyfnod clo fe weithion ni saith diwrnod yr wythnos. Bob dydd Sul, bydden ni'n gweithio gyda bwyty seren Michelin lleol a oedd yn cynnig prydau tecawê. Fe wnaethon ni osod ein stondin y tu allan i'r bwyty a rhoi'r cyfle i bobl flasau gwin yn ddiogel tra'r oeddent yn aros i gasglu eu

bwyd. Roedd yn gyfle iddynt ddysgu am y gwinoedd sydd gennym ni i'w cynnig, a pha winoedd i'w paru â bwydydd penodol. Roedd yn gyfle i ni hefyd gwrrdd â darpar gwsmeriaid newydd ac ehangu ein sylfaen o gwsmeriaid.

**Symud y seler win a chynnig marchnad fwyd**

Wrth i ni addasu, fe wnaethon ni symud yr ardal win i fyny o'r seler i'r caffi ar y llawr cyntaf. Roedden ni'n gwybod y byddai ardal y caffi yn rhy fach i'w gweithredu gan gynnal pellter cymdeithasol priodol, felly roedden ni'n awyddus i'w defnyddio'n well. Pan oedd hi'n bosibl, fe wnaethon ni agor fel siop yn gwerthu gwin a chynhyrchion bwyd hanfodol ac artisan. Roedden ni hefyd yn cynnig diodydd poeth tecawê a chynyddu i gynnig pum bwrdd y tu allan.

Fe wnaethon ni brynu mwy o gynhyrchion bwyd fel pasta a blawd pizza, a oedd weithiau'n anodd i'n cwsmeriaid gael gafael arnyn nhw. Daeth hyn oll ynghyd i greu marchnad fwyd fach. Fe wnaethon ni hefyd gynnig dosbarthu'r bwyd gyda'r gwin, a oedd eto yn ein helpu i ddenu cwsmeriaid newydd.

**Ailagor a hyfforddi staff**

Er mwyn i'n holl ymdrechion fod yn rhagweithiol a chyrraedd cwsmeriaid newydd, fe wnaethon ni ddysgu'n gyflym bod angen mwy o arwyddion yn y siop ar lefel y llygaid gan nad oedd pobl bob amser yn gweld rhai o'r arwyddion ar y llawr ac weithiau roeddent yn cael trafferth cadw pellter cymdeithasol. Fe wnaethon ni greu system unffordd o amgylch y siop a'i rhannu'n bum ardal glir gyda mwy na dwy fetr rhwng pob ardal. Fe wnaethon ni reoli faint o bobl oedd yn y siop yn ofalus a symud y byrddau i fod ddwy fetr ar wahân y tu allan hefyd.

Fe wnaethon ni'n siŵr ein bod yn dilyn canllawiau diogelwch bwyd diweddaraf Llywodraeth Cymru yn fanwl, i sicrhau ein bod wedi gosod popeth yn gywir ac ailwirio unrhyw beth yr oeddent ni'n ei wneud yn wahanol oherwydd COVID-19.

Pan ddychwelodd ein staff ar ôl bod ar ffyrlo, fe wnaethon ni hefyd eu hyfforddi nhw i gyd ar y gweithdrefnau COVID-19 newydd. Fe wnaethon ni'n siŵr eu bod yn dangos empathi tuag at gwsmeriaid a'u bod yn gwybod sut i ryngweithio yn y ffordd iawn. Gall fod yn lletchwith ar brydiau, yn enwedig i'r staff iau nad ydyn nhw efallai mor hyderus.

**Cydweithio â busnesau lleol i reoli twristiaid**

Ar hyn o bryd \* nid yw gwisgo mygydau wyneb yn orfodol yng Nghymru, a gall hyn greu dryswch, yn enwedig gan ein bod yn dref dwristiaid gyda llawer o bobl yn ymweld o Loegr, lle mae'n rhaid gwisgo mygydau y tu mewn.

Mae busnesau bwyd yr ardal yn dibynnu ar y fasnach a'r tymor twristiaeth. Rydyn ni eisiau dangos i ymwelwyr a'r bobl leol ein bod ni'n poeni a'n bod ni'n gwneud ein

**Parhad ar dudalen 20**

\* *Erbyn cyfnod golygu'r erthygl roedd y canllawiau wedi newid.*

# Dwyn i gof gyda Merfyn Tomos

## Nannau

**M**ae ardal Nannau yn hen dirlun hanesyddol sy'n fwrlwm o chwedloniaeth a llên gwerin. Mae gwreiddiau'r ystâd yn mynd yn ôl i gyfnod Cadwgan ap Bleddyn a'r tywysogion Cymreig bron i fil o flynyddoedd yn ôl a chredir bod y plas, y tŷ presennol sydd dros 700 troedfedd uwchlaw'r môr, o leiaf y pumed ar y safle.

Dechreuwyd godi'r plasdy presennol yn yr 1790au gan Robert Howell

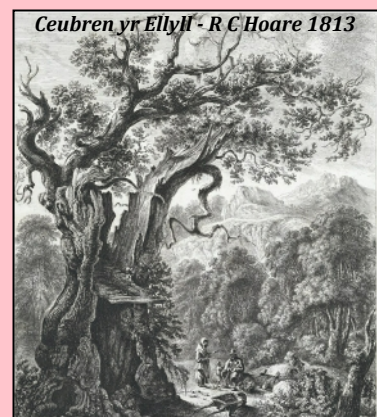


Nannau 1693

Vaughan ac fe'i gorffennwyd gan ei fab Syr Robert Williames Vaughan – 'yr hen Syr Robert' yn 1795. Cafodd ei gynllunio, mae'n debyg, gan wŷr o'r enw Joseph Bromfield o'r Amwythig mewn dull a elwir yn neoglasurol. Yn 1805 cafodd ei ehangu pan ychwanegwyd y ddwy asgell o boptu'r prif adeilad. Dymchwelwyd y rhain yn yr 1970au cynnar.

Ar ddiwedd y 13eg ganrif, roedd Ynyr Fychan, pennaeth teulu Nannau, yn nodweddiadol o sawl teulu Cymreig a glosiodd at y Goron yn sgil y Cytundeb Edwardaidd. Honnai Ynyr iddo fod yn gyfrifol am ddal y gwrthryfelwr Madog ap Llywelyn yn 1295, digwyddiad arall a fu'n gymorth i'w yrfa. Serch hynny, bu'r teulu'n driw i'r diwylliant Cymraeg yn noddi'r beirdd ac yn cadw telynorion ar hyd y canrifoedd. Roedd y bardd Llywelyn Goch ap Meurig Hen a ganodd farwnad i Lleucu Llwyd, ei hun yn hanu o deulu Nannau. Caed sawl cymeriad lliwgar yn hanes y teulu, megis Hywel Sele, Hugh Nanney Hen, yr hen Syr Robert, ac yn fwy diweddar, y Cadfridog John Vaughan.

Un o straeon enwocaf yn hanes Cymru oedd ymgais honedig Hywel Sele, Arglwydd Nannau, i ladd ei gefnder Owain Glyndŵr. Yn ôl yr hanes, pan oeddent allan yn hela yn y parc, tynnodd Hywel ei fwa i saethu carw ond trodd yn sydyn gan anelu'r saeth at ei gefnder yn lle. Drwy lwc, roedd Owain yn gwisgo crysbais haearn o dan ei ddillad ac o'r herwydd, goroesodd. Yna, yn ôl yr hanes, lladdodd yntau Hywel Sele gan osod ei gorff mewn hen goeden dderw. Dros amser, daeth y dderwen hon yn adnabyddus fel Ceubren yr Ellyll, y



Ceubren yr Ellyll - R C Hoare 1813

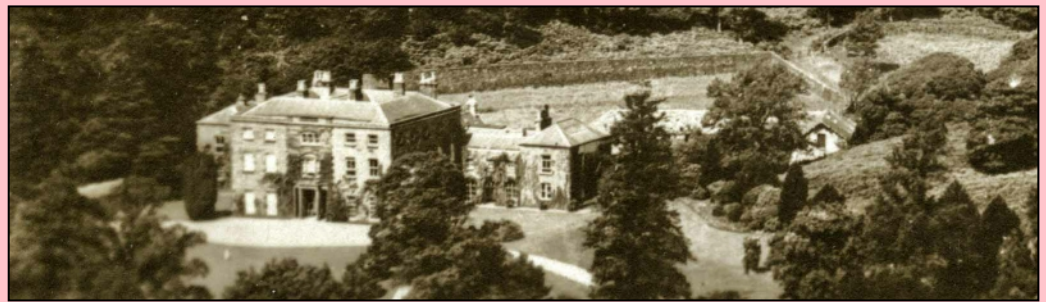
dderwen arswydus, yr adroddwyd straeon ysbryd am ei phwerau nes iddi gael ei tharo gan fellten ym 1813.

Aderyn brith yn sicr oedd Hugh Nanney Hen a drigai yn Nannau



yng nghyfnod y Tuduriaid. Roedd ar delerau gwael gyda theulu'r Llwyn a bu anghydfod parhaus rhyngddynt yn cynnwys llofruddiaeth un o weision Nannau ar faes chwarae bowlio ar y Marian. Bu Hugh ar un adeg yn gyfrifol am gwmpo miloedd o goed derw ar fynydd y Benrhos a'u gwerthu i wŷr busnes. Yn anffodus, nid ef oedd y perchennog, ond yn hytrach y Goron, ac roedd ei wrthwynebwyr yn ddigon parod i fanteisio ar unrhyw gyfle i'w fradychu. Cafodd ei garcharu am y drosedd a chafodd gosb ariannol o £800 (swm anferth ar y pryd). Serch hynny, llwyddodd i gael ei sbonc yn ôl yn weddol fuan.

Roedd Syr Robert Williames Vaughan, yr ail farwnad (1768 –1843) yn gawr o ddyd



oedd yn mwynhau bywyd ar ei stad o 12,000 erw. Yn ogystal â gorffen codi'r tŷ presennol, adeiladodd lawer o fythynnod a ffermdai mewn rhyw arddull rhamantaidd, mympwyol. Roedd cloc wedi'i osod ar borthdy Coed y Moch er enghraifft yn dangos yr amser yn chwe munud i bump – yr amser a gymerai o'r porthdy i'r plas fel y gall ymwelydd gyrraedd mewn pryd i gael te! Mae rhai adeiladau ar yr ystâd yn dangos y llythrennau V ynghyd â RW ac AM ar y talcen wedi eu gwneud o waelodion poteli gwin port. RW oedd Robert Williames, AM oedd ei wraig, Anna Maria o deulu Mostyn a V wrth gwrs am Vaughan. Yn ystod y dirwasgiad ar ôl y Rhyfel gyda Napoleon, talodd yr hen sgweier i ddynion godi dros 70 milltir o waliau cerrig o amgylch y stad ynghyd â phedair bwa yn cynnwys y Garreg Fawr ar gyrion pentref Llanfachreth.

Mae llyfr bwydleni Nannau yn cynnwys ryseitiau o ddechrau'r 19eg ganrif yn dangos bod y teulu'n bwyta'n hynod o dda trwy saethu gêm a fagwyd yn lleol a thyfu cynnyrch a dyfwyd yn yr ardd gegin fawr rhyw hanner milltir i ffwrdd ar lethr cysgodol Moel Offrwm - yn cynnwys tatws newydd ar Ddydd Calan. Adnabyddir y lle hyd heddiw fel yr Hen Ardd.

Erbyn amser y Cadfridog John Vaughan (1871-1956) roedd Nannau, fel llawer o ystadau tebyg, yn ceisio cadw i fynd mewn byd tra gwahanol. Serch hynny, roedd y

teulu'n parhau yn ddylanwadol ac yn hoff o ymyrryd ym mywyd y gymuned megis galw heibio'r ysgol lleol yn rheolaidd a chael y plant i fynd draw i Nannau i berfformio. Cafodd ysbyty arbenigol ei sefydlu yno adeg y Rhyfel Byd Cyntaf ar gyfer swyddogion yn y fyddin a bu'n ysgol i ferched amser yr Ail Ryfel Byd. Mae ychydig o ddirgelwch yn perthyn i benderfyniad gweddw John Vaughan i adael yr ystâd i'w hail fab John yn hytrach na'r aer, Robert, y mab hynaf. Mae'n debyg bod y ddau ohonynt, y fam a'r mab hynaf, yn gymeriadau penderfynol ac ystyfnig.

Ni threuliodd John Vaughan lawer iawn o'i amser adref ar yr ystâd a gwerthwyd rhai o'r ffermydd i'r tenantiaid a'r ddechrau'r 20fed ganrif. Gosodwyd y plas yn achlysurol, yn ogystal. Bu teulu gŵr yr actores Joyce Grenfell yn byw yno yn yr 1920au. Etifeddwyd ystâd Nannau gan y Brigadydd C. H. V. Pritchard (newidiodd ei gyfenw i Vaughan) a oedd wedi aros gyda'i fodryb Mrs E. C. Enthoven yn Nolrhyd pan oedd yn blentyn. Gwerthwyd y plasdy yn yr

1960au a symudodd i fyw i Faes-y-bryner. Yn 1975, bu mewn damwain difrifol, ac fel canlyniad, penderfynwyd gwerthu'r ystâd a bu'r Brigadydd farw'r flwyddyn ganlynol. Ers y cyfnod hynny, mae'r plasdy wedi newid dwylo sawl gwaith ac mae wedi bod

Brig. C H V Pritchard 1958



yn wag, gwaetha'r modd, ers cyfnod hir. Bu'n westy am gyfnod yn ystod yr 1980au gyda chwrt sboncen gerllaw a oedd yn boblogaidd gyda phobl lleol.

Trist yn wir yw gweld yr hen dŷ, sydd a chymaint o hanes yn perthyn iddo, yn prysur ddirywio erbyn hyn. Yn anffodus, ofnaf na fydd yn hir cyn bod geiriau cwpld Ieuan Brydydd Hir am lys Ifor Hael yn taro tant:

**'Drain ac ysgall mall a'i medd Mieri lle bu mawredd'**

**Yn sgil derbyn yr erthygl yma gan Merfyn Tomos, cysylltodd Llygad y Dydd gydag Awdurdod Parc Cenedlaethol Eryri er mwyn cael gwybod beth oedd y sefyllfa ddiweddaraf o ystyried fod Nannau yn adeilad cofrestredig gradd II\* ac felly'n rhan o gyfrifoldeb swyddogion cynllunio'r Parc. Cawsom y datganiad a welir ar y dudalen nesaf:**

## Llythyrau

**D**yma ymateb Awdurdod y Parc i'n cwestiwn am sefyllfa Nannau:

"Yn ôl ym mis Ionawr eleni daeth i'n sylw fel Awdurdod bod mater strwythurol wedi codi gydag adeilad Plas Nannau, a fyddai, o'i adael heb ei gywiro, yn arwain at ddirywiad yng nghyflwr yr adeilad. Yn dilyn ymweliad safle gan Swyddogion Cynllunio Awdurdod y Parc Cenedlaethol, cadarnhawyd bod diffyg plwm ar y to, ac o'r herwydd bod cyflwr yr adeilad mewn peryg.

Gan fod Plas Nannau yn adeilad rhestredig Gradd II\* mae Swyddogion Cynllunio Awdurdod y Parc wedi ceisio gwneud cyswllt gyda pherchennog yr adeilad er mwyn trafod y camau sydd eu hangen i ddiogelu strwythur yr adeilad hanesyddol hwn. Yn anffodus, hyd yma, nid yw'r perchennog wedi ymateb i unrhyw ohebiaeth.

Rydym fel Awdurdod yn teimlo'n hynod rwystredig ynghylch y sefyllfa ac yn cydymdeimlo'n llwyr gyda thrigolion ardal Dolgellau wrth iddynt wyllo un o'u hadeiladau hanesyddol yn dirywio fel hyn. Mae Swyddogion Cynllunio'r Awdurdod yn ymchwilio i ba opsiynau sy'n bosib er mwyn diogelu'r adeilad, ond mae oedi yn y cynnydd a wneir o ganlyniad i ddiffyg cyswllt gyda'r perchennog.

Ynghlwm â pherchnogaeth adeilad rhestredig mor hanesyddol, sydd â chymaint o arwyddocâd yn hanes ardal Dolgellau, mae dyletswydd moesol i sicrhau bod yr adeilad yn cael ei ddiogelu ar gyfer y dyfodol. Tra bydd Awdurdod y Parc yn parhau i ystyried yr opsiynau posib, yn y cyfamser, gallwn ond gobeithio y bydd y perchennog yn penderfynu ymateb i'n gohebiaeth, fel y gallwn symud ymlaen a chydweithio er mwyn diogelu un o drysorau Dolgellau a Meirionnydd."

Gwefan: [www.eryri.llyw.cymru](http://www.eryri.llyw.cymru)

**Mae Llygad y Dydd hefyd wedi cysylltu a'r corff "Cadw" sef gwasanaeth amgylchedd hanesyddol Llywodraeth Cymru, ac yn disgwyl ymateb. Byddwn yn rhannu'r wybodaeth gyda'n darllenwyr yn y rhifyn nesaf.**

## Cadair Goll

**P**an ddaethom fel teulu y Parch O M Lloyd i fyw i Ddolgellau yn 1955, 'roedd yna bedair cadair farddol yn Ardwyn. Roeddent yn cymryd eu lle yn braf gan fod digon o le yn y tŷ. (Diolch byth fod Eisteddfod Môn wedi gweld yn dda i gynnig Tlws i fardd y Gadair yn y 50au oherwydd enillodd fy Nhad ddau a roeddent yn cael eu harddangos yn y cwpwrdd gwydr ac felly ddim yn cymryd lle). Ym Mehefin 1958 enillodd fy Nhad gadair Eisteddfod Powys am awdl "Y Tywysog". Roeddwn i yno yn ei weld yn cael ei gadeirio a rhodd y gadair yng nghefn yr Austin A40 i ddod â hi adra y noson honno. Mae hon yn gadair fwy modern o bren golau a chlustog goch. Mae'n debyg fod Mam wedi cwyno fod gormod o gadeiriau barddol yn Ardwyn, a'r Medi canlynol fe werthwyd un gadair sef un Eisteddfod Myfyrwyr Bangor 1932. Gan fod dyddiaduron fy Nhad yn ein meddiant, fel hyn mae'n cofnodi: "Mr Cockney(?), St Davids, Farchynys, Bontddu yn dod i weld y gadair farddol." Gwerthwyd hi am £5. Felly os gall unrhyw un o ddarllenwyr "Llygad y Dydd" daflu goleuni am y prynwr neu gwell fyth, y gadair, buaswn yn falch iawn o glywed ganddynt.

Ffôn: 01248 712145

E-bost: [nest.argraig13@gmail.com](mailto:nest.argraig13@gmail.com)

Diolch

Nest M Owen

## Diolchiadau

**D**ymuna teulu'r diweddar William G Jones, Plasynbrithdir (Wil Plas) ddiolch o galon i'w teulu, ffrindiau, cymdogion a'r gymuned leol am bob arwydd o gefnogaeth a chydymdeimlad a ddangoswyd tuag atynt yn ystod eu profedigaeth o golli tad, taid a hen-daidd arbennig.

Dymunant hefyd ddatgan eu diolch i'r holl weithwyr meddygol a gofal iechyd am eu gofal caredig o'u tad yn ystod ei flynyddoedd diwethaf.

Derbyniwyd yn ddiolchgar y cyfanswm hael o £1260.00 er cof amdano ac fe rannwyd yr arian rhwng dwy elusen sef:

Ymchwil Canser Cymru a Sefydliad Syndrom William



## Coleg Harlech

**Deiseb Bwysig ar gyfer achub Coleg Harlech.**

**M**ae Cymru wedi ddioddef o bla'r tai haf ers degawdau lawer a bellach, mae tir ac eiddo ein cenedl fach yn cael ei werthu a'i brynu ar gyflymdra dychrynlyd na welwyd erioed o'r blaen, a hynny gan syndicetiau o Loegr yn ogystal ag unigolion. Os na allwn hyd yn oed lofnodi'r ddeiseb sydd yn y ddolen gyswllt isod i achub Coleg Harlech rhag cael ei ddymchwel i ganiatáu i 'reibwyr' allu adeiladu tai a fflatiau moethus ar gyfer y cyfoethog hynny sydd am ddianc i fyw o brysurdeb trefi a dinasoedd Lloegr ar y safle, yna, does dim gobaith o achub Cymru rhag ei 'diwedd dyddiau'.

Os achubir y coleg, ar y llaw arall, gellir ei ddefnyddio fel coleg i hyfforddi Cymry di-waith mewn pob math o sgiliau fydd eu hangen mewn Cymru wedi Covid-19. Felly, os ydych chi'n pryderu am y cynnydd yn y pla o dai haf, diweithdra yn Nghymru ynghyd â dyfodol neu, ddiwedd ein cenedl, llofnodwch y ddeiseb, ac yna pasiwch y neges ymlaen i bawb rydych yn eu adnabod. Mae angen 5000 o lofnodion os yw'r ddeiseb i'w thrafod yn y Senedd; dewch i ni anelu am 50,000 er mwyn mynegi'n glir ein bod yn ymladd yn ôl o'r diwedd. Achub Coleg Harlech yw'r weithred gyntaf wrth frwydro'n ôl i warchod yr hyn sydd ar ôl o Gymru cyn iddi ddod yn rhan o fap Lloegr am byth.

<https://deisebau.senedd.cymru/deisebau/200218>

Diolch am eich cefnogaeth  
Sian Ifan

TECAWÊ - CYRI NOS FAWRTH O 6-8  
CINIO DYDD SUL - 12-2  
ANGEN FFONIO

SGWÂR PLAS COCH  
DOLGELLAU  
LL40 1ES  
FFÔNŪWCH - 01341 422809



# Amserlen y llyfrgell

**M**ae amserlen newydd ar waith yn Llyfrgell Dolgellau ers 7fed o Fedi wrth iddynt ailgyflwyno gwasanaethau'n raddol. Mae'r amseroedd mewn 'llyw' ar gyfer defnydd cyfrifiaduron a'r amseroedd eraill ar gyfer casglu llyfrau drwy'r system 'clicio a chasglu'. Rhaid cysylltu efo'r Llyfrgell (01341) 421299 / LIDolgellau@gwynedd.llyw.cymru i drefnu apwyntiad ymlaen llaw i wneud defnydd o'r gwasanaethau yma.

Llun	Mawrth	Mercher	Iau	Gwener	Sadwrn
10.00-12.00	10.00-12.00	10.00-11.00	2.00-3.00	10.00-12.00	10.00-11.00
2.00-4.00	2.00-4.00	11.00-12.30	3.00-4.00	2.00-4.00	11.00-12.30

Rhagwelir y bydd newidiadau eraill i'r gwasanaeth yn fuan. I gael y wybodaeth ddiweddaraf, dylid edrych ar dudalen "Llyfrgell Dolgellau" ar wefan Cyngor Gwynedd yn y cyfeiriad uchod.

## Archifdy Dolgellau

### Gwasanaeth Archifau Gwynedd yn ailagor

**M**ae Gwasanaeth Archifau Gwynedd yn edrych ymlaen at groesawu'r cyhoedd yn ôl i'w harchifdai. Mae Archifdy Meirionnydd, Dolgellau wedi ailagor ers 7fed o Fedi, ac Archifdy Caernarfon ar y 9fed o Fedi. Byddant yn gweithredu system apwyntiadau yn unig, a bydd angen archebu dogfennau ymlaen llaw. Bydd angen diwrnod neu fwy o rybudd fel bod modd estyn y dogfennau a sicrhau fod y dogfennau hynny ar gael.

Meddai Lynn Francis, Prif Archifydd Cyngor Gwynedd: "Rydym ni'n edrych ymlaen at weld pobl nôl yn ein harchifdai, yn gwneud y gorau o'r llyfrau, cofnodion a lluniau hanesyddol sydd gennym ar gof a chadw yma. Er mwyn diogelu cwsmeriaid a staff, bydd trefniadau ychydig yn wahanol i arfer yma ac rydym yn ddiolchgar i bobl am eu dealltwriaeth a'u hamynedd wrth i ni ailgyflwyno'r gwasanaeth gwerthfawr yma."

Gellir archebu deunydd drwy bori drwy'r catalog ar-lein ar wefan Cyngor Gwynedd [www.gwynedd.llyw.cymru](http://www.gwynedd.llyw.cymru). Os nad ydych yn sicr pa ddogfennau sydd eu hangen arnoch, gallwch gysylltu fel eich bod yn gallu cael cymorth gan aelod o'r staff. Neu os nad ydych yn gallu ymweld mae croeso i chi gysylltu gyda'r Archifdai i drafod gwasanaethau eraill.

Cysylltwch drwy e-bostio [archifau@gwynedd.llyw.cymru](mailto:archifau@gwynedd.llyw.cymru) neu ffonio: Archifdy Caernarfon (01286) 679 095 Archifdy Meirionnydd, Dolgellau (01341) 424 682

**TEITHIAU CERDDED DYFI**

**Teithiau cerdded tywys gydag Arfon**

Senedd-dy Owain Glyndŵr a thref Machynlleth.	Bywyd ac Amseroedd Dr. John Davies Mallwyd - Eglwys, Rheithordy a 3 pont.	Gwylliaid Cochion Mawddwy Mallwyd	Taith wedi'i deilwra'n bwrpasol i chi a'ch grŵp!	Taith i ymweld â safle brwydrau Owain Glyndŵr yn Hyddgen a Bryn Glas.
--	---	-----------------------------------	--	---

Cysylltwch ag Arfon Hughes i archebu taith gerdded dywysedig ar

07426914442 neu Facebook  
TeithiauCerddedDYFIWalkingTours  
Neu drwy E-bost - [robertarfonhughes@gmail.com](mailto:robertarfonhughes@gmail.com)

## Canolfannau Hamdden

### Ailagor Canolfannau Byw'n Iach-Croeso Nôl!

**M**ae Cwmni Byw'n Iach yn falch iawn o fedru cyhoeddi eu bod yn y broses o ailagor canolfannau hamdden ar draws Gwynedd. Diogelwch cwsmeriaid a staff yw'r flaenoriaeth uchaf ac mae'r staff wedi gweithio'n galed iawn i gyflwyno newidiadau i'r adeiladau a threfniadau, a hyfforddi gweithwyr er mwyn i bobl Gwynedd gael cyfle i ymarfer a chymryd rhan mewn amgylchedd diogel.

Agorodd Canolfannau Arfon, Penllyn a Glaslyn (gwasanaethau sych yn unig) ar 21ain Awst 2020. Bydd y Pyllau Nofio yn Arfon a Glaslyn yn agor i'r cyhoedd o 21ain Medi ymlaen.

Y bwriad yw agor canolfannau Byw'n Iach Plas Ffrancon, Bangor, Plas Silyn, Dwyfor (cyfleusterau sych yn unig), Glan Wnion a'r Pafiliwn erbyn 21ain Medi 2020 a chanolfan Byw'n Iach Bro Dysynni erbyn 5ed Hydref 2020. Mae oedi wedi bod ar gyfer y ganolfan yn Nhywyn o ganlyniad i waith cynnal a chadw angenrheidiol.

Bydd y gwasanaethau canlynol ar gael yn y canolfannau Byw'n Iach wrth iddynt ailagor:

- Ystafelloedd Ffitrwydd
- Dosbarthiadau Ffitrwydd
- Defnydd o Gaeau Synthetig a Neuaddau Chwaraeon gan glybiau a mudiadau ffurfiol
- Nofio ar gyfer clybiau, unigolion a theuluoedd
- Nofio Lôn a Nofio Teulu cyhoeddus
- Chwaraeon Raced

Meddai Amanda Davies, Rheolwr Gyfarwyddwr Byw'n Iach: "Rydym yn deall fod nifer fawr ohonoch chi yn awyddus iawn i weld mwy o wasanaethau'n cael eu cynnig . Rydyn ni'n gweithio'n galed iawn i ganiatáu i hynny ddigwydd."

"Bydd mwy o wybodaeth am bethau fel nofio am ddim, sesiynau hyfforddi personol, sesiynau hyfforddi plant a gwersi nofio'n cael ei ryddhau dros yr wythnosau nesaf. Ein blaenoriaeth ydi cynnig y gwasanaethau hynny y medrwn ni, tra'n cadw defnyddwyr y canolfannau a staff yn ddiogel."

Ar hyn o bryd nid yw'n bosib cynnig sesiynau Cyfeirio i Ymarfer/ NERS ar safleoedd Byw'n Iach, gyda'r cwmni yn aros diweddariad gan bartneriaid iechyd cyn gallu cynllunio'r cam nesaf. Yn y cyfamser mae staff yn parhau i gynnig cefnogaeth trwy Zoom ar-lein i gleientiaid presennol. Mae hyn wedi bod yn boblogaidd iawn yn ystod y cyfnod clo.

Ychwanegodd Amanda Davies: "Mi fydd newidiadau anorod o ran sut fyddwch chi'n defnyddio'r canolfannau er mwyn diogelu cwsmeriaid a staff. Er enghraifft, bydd angen bwcio ymlaen llaw, defnydd cyfyngedig iawn o gyfleusterau newid ac ni fydd rhai ardaloedd a gwasanaethau ar gael ar y cychwyn."

"Mae gwybodaeth fanwl ar ein gwefan o ran ein trefniadau Covid, sut fydd y canolfannau'n gweithio a pha wasanaethau fydd ar gael ym mhob canolfan."

Os ydych chi eisoes yn aelod o Byw'n Iach ac yn dymuno ailgychwyn defnyddio canolfannau, mi fydd angen i chi gofrestru i ddat-rewi eich aelodaeth. Mae manylion ar y wefan sut i wneud hynny.

Os na fyddwch chi'n teimlo'n barod i ddychwelyd ar hyn o bryd, mi fydd eich pecyn yn parhau wedi rhewi am y tro. Does dim angen i chi wneud dim byd. Cofiwch fod modd i chi ymuno yn y sesiynau ffitrwydd ar lein trwy Zoom yn rhad ac am ddim o'ch cartref yn y cyfamser. Mae'r sesiynau yma'n boblogaidd iawn ac mae amrywiaeth o sesiynau o rai dwysedd isel i rai egnïol iawn.

Mae manylion llawn am y trefniadau ailagor ar gael ar wefan Byw'n Iach:

<https://www.bywniach.cymru/> - Os oes gennych chi unrhyw gwestiynau mae croeso i chi ffonio eich canolfan leol am sgwrs, neu gysylltu efo ni ar [cyswllt@bywniach.cymru](mailto:cyswllt@bywniach.cymru)

Dyma grynoded o rai o'r prif newidiadau fydd yn y canolfannau Byw'n Iach:

- Bydd angen archebu lle ymlaen llaw ar gyfer pob gweithgaredd.
- Bydd angen i bob cwsmer ddatgan eu bod yn holliaich a ddim wedi cael eu cynghori i ynysu cyn ymweld.
- Bydd y nifer o bobl sydd yn medru cymryd rhan mewn unrhyw weithgareddau wedi cyfyngu i sicrhau pellter cymdeithasol e.e. dosbarthiadau ffitrwydd llai, llai o bobl yn yr ystafell ffitrwydd ar unwaith.
- Bydd defnydd cyfyngedig iawn o ystafelloedd newid, felly bydd angen cyrraedd wedi newid ar gyfer eich gweithgaredd. Mi fydd darpariaeth ar gyfer pobl anabl.
- Bydd gorsafoddd glanweithdra newydd wedi'u lleoli o gwmpas pob adeilad
- Bydd offer a sesiynau wedi symud i leoliad newydd mewn sawl canolfan i greu mwy o le e.e. defnydd o neuaddau chwaraeon ar gyfer ffitrwydd.
- Bydd edrychiad y canolfannau wedi newid wrth gyflwyno sgriniau ar dderbynfeydd, arwyddion newydd trwy bob canolfan a bydd rhai ardaloedd ac offer allan o ddefnydd e.e. ffynhonnau dŵr a pheiriannau gwerthu bwyd a diod.
- Bydd staff yn goruchwylio i sicrhau fod pawb yn deall y rheolau newydd ac yn cadw atynt.

# Dau ganmlwyddiant geni Ieuan Gwynedd - Gŵr Hynod

**D**ydd Mawrth, Medi 5ed, 1820, ganed plentyn bach i Catherine ac Evan Jones, Bryntynoriaid, Rhyd-y-main. Galwyd ef yn Evan Jones, 'run fath â'i dad. Glywsoch chi erioed sôn amdano o bosib', ond hwyrach i chi glywed amdano dan ei enw barddol, sef Ieuan Gwynedd. Bûm yn bennaeth ar yr ysgol a enwyd ar ei ôl am chwe blynedd ar hugain - gresyn na faswn wedi cael punt bob tro i mi ynganu ei enw. Da o beth felly yw i ni gofio amdano union ddau ganmllynedd wedi ei eni.

Dim ond ychydig waliau isel sydd yn weddill o Fryntynoriaid erbyn hyn. Roedd gan y diweddar annwyl Ieuan Evans, Hengwrt, gof plentyn o gerrig yn cael eu cludo gyda cheffyl a throl o Fryntynoriaid, i gyfeiriad capel bach



Soar, ger y Garneddwen, pan adnewyddwyd y capel yn y cyfnod 1923/24. Hwyrach mai dyna pam fod cyn lleied ar ôl o'r bwthyn bellach. Tua 1824 symudodd y teulu i fyw i fwthyn bach arall, sef Tŷ Croes, Bontnewydd. Adfail gwael yw Tŷ Croes hefyd bellach ond mae yna blaciau ar y ddau furddun i nodi eu cysylltiad ag Ieuan Gwynedd (gweler plac Tŷ Croes yn y llun).



Gwas fferm oedd tad Evan bach a ganed chwech o blant i Catherine ac yntau. Gellir meddwl nad oedd y teulu yn llwyrchus o ran arian. Plentyn gwantan oedd Evan ac oherwydd hynny ysbeidiol iawn y mynychodd ysgolion y Brithdir, Rhyd-y-main, Llanfachreth a Dolgellau rhwng 1826 ac 1836. Serch hynny, mae'n amlwg fod Catherine, ei fam, yn wraig arbennig o ddiwylliedig - dywedwyd amdani "...yr oedd hi yn wraig hynod.....yn meddu ar farn bersonol, yn ogystal ag argyhoeddiadau dyfnion." Pan nad oedd yn ddigon iach i fynd i'r ysgol roedd Evan, mae'n

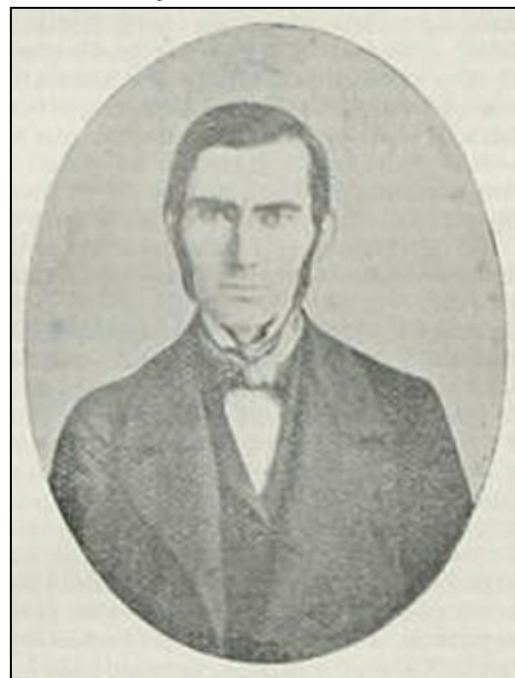
ymddangos, yn hoffi eistedd ar gangen isel coeden dderw gyfagos, gan "bregethu" i'r defaid a'r wŷn. Cyfeiriwyd at y goeden honno fel "pulpud Ieuan Gwynedd" wedi iddo ddod yn wŷr eithaf nodedig. Dysgodd ei fam ef i ddarllen ac i ysgrifennu ac i wneud "syms". 'Doedd y deunydd darllen a oedd ar gael yn y tŷ ddim y mwyaf addas ar gyfer plentyn oed cynradd - dyma i chi ddetholiad o'r llyfrau - Y Beibl Coch, Grawnsypiau Canaan, Taith y Pererin, Yr Ysgerbwd Arminaid a'r Bardd Cwsg - druan ohono medde chi - ond mae'n rhaid ei fod yn blentyn galluog oherwydd daeth yn ddarllenwr ac ysgrifennwr a oedd yr un mor gyfforddus a huawdl yn y Gymraeg a'r Saesneg.

Yn 1836 dechreuodd weithio gyda Mr L. Williams a oedd yn fancer yn Nolgellau, ond buan y gwelwyd ei fod yn anaddas i'r gwaith. Rhwng 1836 a 1839 bu'n ceisio cadw ysgol yn y Brithdir, Rhyd-y-main, Llanwddyn a Phen-y-bont-fawr. Methiant fu pob ymgais oherwydd diffyg cefnogaeth. Dechreuodd bregethu yng nghapel Sardis, Llanwddyn ar y 18fed o Fawrth, 1838. Ym Mai 1839, cafodd le fel athro yn ysgol Dr Daniel Williams ym Mangor, ond yn Hydref y flwyddyn honno penderfynodd fynd yn ddisgybl i ysgol Y Parch. J. Jones, Marton, Sir Amwythig. Ym Medi 1841 derbyniwyd ef i athrofa Aberhonddu, lle y bu am bedair blynedd. Ar ddiwedd ei gwrs ym mis Gorffennaf 1845, urddwyd ef yn weinidog capel Annibynnol Saron, Tredegar. Ym Marton, nid nepell o Drefaldwyn, ar 11eg o Dachwedd 1845, priododd Catherine, merch John Sankey, Rorrington Hall. Ganed iddynt un plentyn, ond bu farw'n fuan wedi ei eni a bu farw ei wraig hefyd yn Ebrill 1847. Oherwydd ei iechyd gwael yntau, rhoddodd y gorau i'w ofalaeth yn Nhredegar yn 1847 a bu'n gweithio am gyfnodau fel golygydd amrywiol gyhoeddiadau yn Llundain a Chaerdydd.

Roedd wedi ymuno â'r mudiad dirwestol yn 1836 ac ar hyd ei oes bu'n cyfrannu erthyglau a llythyrau i amryw bapurau a chyfnodolion Cymraeg a Saesneg, i hyrwyddo'r mudiad.

Yn 1850 fe'i penodwyd yn olygydd cyntaf y cylchgrawn 'Y Gymraes' o dan nawdd Augusta Hall, Barwnes Llanover. 'Y Gymraes' oedd y cylchgrawn Cymraeg cyntaf ar gyfer merched.

Ysgrifennodd farddoniaeth a bu'n cystadlu droeon mewn eisteddfodau, ond erbyn heddiw nid yw ei farddoniaeth yn cael ei ystyried o'r radd flaenaf. Serch hynny, mae un o'i emynau wedi goroesi ac wedi cael lle anrhydeddus yng Nghaneuon Ffydd



(rhif 299). Dyma'r pennill cyntaf adnabyddus:

*Er maint yw chwerw boen y byd  
mi roff y mryd ar Iesu,  
ac er pob cystudd trwm a loes  
mi dreulia' foes i'w garu.*

Mae'n siŵr fod y geiriau yn adlewyrchu'r tristwch a brofodd yn ystod ei oes fer.

Cofir amdano yn bennaf am amddiffyn Anghydfurfiaeth Cymru yn erbyn ymosodiadau o gyfeiriad yr Eglwys Sefydledig a'r Comisiynwyr Addysg. Roedd adroddiad y Comisiynwyr hynny yn 1847 yn hynod feirniadol o safon addysg yng Nghymru ond hefyd tynnodd ddarlun beirniadol iawn o'r Cymry fel pobl, ac yn enwedig o foesau gwragedd Cymru. Cyfeiriwyd at yr Adroddiad fel Brad y Llyfrau Gleision oherwydd mai glas oedd lliw cloriau'r adroddiad. Ysgrifennodd Ieuan Gwynedd nifer helaeth o lythyrau, erthyglau a phamffledi yn dadlau yn erbyn canfyddiadau'r comisiynwyr, gan ddefnyddio ystadegau manwl i gefnogi ei safbwyntiau.

Yn Rhagfyr 1848 priododd Rachel, pumed merch y Parch. Walter Lewis, Tredwstan, ond gwaethygu wnaeth ei iechyd yn raddol a bu farw ar y 23ain o Chwefror, 1852, yn 31 oed.

Fe'i claddwyd ym mynwent capel y Groeswen yng Nghaerffili. Mae ei gofeb yno yn un sylweddol a thrawiadol iawn.

Ar ddiwedd y bedwaredd ganrif ar bymtheg, daeth Ieuan Gwynedd yn un o arwyr gwladgar mudiad Cymru Fydd, diolch i waith Owen M. Edwards a ddaeth â'i waith i sylw'r cyhoedd. Erbyn hyn y mae'r enw Ysgol Ieuan Gwynedd wedi diflannu, gwaetha'r modd, gan i'r ysgol ddod yn rhan o Ysgol Bro Idris. Serch hynny, mae'n ddyletswydd arnom i barhau i gofio a nodi gorchestion y gŵr arbennig hwn.

DW

# Newyddion Syrjeri Caerffynnon

**E**rs i ni adrodd ein newyddion ddiwethaf i echi yn ôl ym mis Mehefin, mae'r misoedd dilynol wedi bod yn brysur a heriol iawn, ac rydym i gyd wedi gorfod wynebu newidiadau mawr yn y ffordd yr ydym yn gweithredu ac yn cyflawni ein gwaith yn feunyddiol. Pwy fyddai wedi meddwl pan groesawyd y flwyddyn 2020 y byddem yn wynebu pandemig byd-eang, sy'n dal i darfu ar ein bywydau'n ddyddiol gyda'r sefyllfa'n esblygu ac yn newid o awr i awr. Mae'r diolchgarwch a'r gefnogaeth a ddangoswyd tuag atom yma yn y Feddygfa gan gleifion Dolgellau wedi'n llethu'n llwyr. Cawsom flodau, nwyddau ymolchi, cacennau, offer amddiffynnol a llawer mwy. Diolch yn fawr iawn i chi gyd. Mae pob un ohonom yn gwerthfawrogi'n fawr.

## Gwasanaethau meddygon a nyrsus y practis

Yn ystod y cyfnod yma mae'r Feddygfa wedi parhau i weithredu fel arfer, gan dderbyn galwadau ffôn rhwng 8 y bore a 6.30 yr hwyr o ddydd Llun i ddydd Gwener. Yn ydym yn rhagweld mai dim ond apwyntiadau ffôn a fideo y byddwn yn eu cynnig gyda'r Meddygon yn y dyfodol, a dim ond ar ôl delio â'ch angen meddygol dros y ffôn y cynnigir apwyntiad wyneb yn wyneb i chi gyda Meddyg. Bydd ceisiadau apwyntiad brys ar y diwrnod yn dal i gael eu blaenoriaethu drwy alwad ffôn gan un o'r tîm meddygol.

Mae Gaynor Jarvis, Ffisiotherapydd Arbenigol yn parhau i weithio yn y practis ar ddydd Mawrth. Ar hyn o bryd mae hi'n cynnig cyngor ffôn yn y boreau a phe bai hi'n dymuno gweld y claf wyneb yn wyneb, bydd apwyntiad yn cael ei gynnig yn y prynhawn. Mae Rhian Sherrington, Nyrs Arbenigol Diabetig hefyd yn cynnig cyngor clinigol ffôn, unwaith y mis yn y practis, ond gellir cysylltu â hi unrhyw adeg drwy ein Tîm Nyrsio.

Mae Nyrsus y Practis yn parhau i gynnig ychydig o apwyntiadau ar gyfer profion a gwasanaethau hanfodol fel pigladau B12, profion gwaed, BP, ECG ac ati (am restr lawn o'r gwasanaethau sydd ar gael gofynnwch i'r derbynnydd pan fyddwch chi'n ffonio). Yn ystod yr wythnosau diwethaf rydym hefyd wedi dechrau ail-alw ein cleifion diabetig ar gyfer eu hadolygiadau blynyddol gyda'n Cynorthwy-ydd Gofal Iechyd a'n Hymarferfydd Cynorthwyol. Yn ystod y misoedd nesaf bydd y gwasanaeth hwn yn cael ei ehangu, gan gynnwys gwahodd mwy o gleifion i'r practis. Ein gobaith erbyn diwedd mis Hydref, yw y bydd y practis yn gwbl weithredol. Mae amseroedd apwyntiadau wedi'u hystyngi, er mwyn darparu ar gyfer glanhau'r ystafelloedd clinigol. Mae hyn yn golygu y bydd gennym lai o apwyntiadau dyddiol nag ar ddechrau'r pandemig.

Ar gyfer y cleifion sydd angen dod i'r Feddygfa, mae'n bwysig i chi gyrraedd ar amser eich apwyntiad; peidiwch â chyrraedd yn gynnar, gan nad oes gennym y cyfleusterau i nifer fawr o gleifion eistedd yn y dderbynfa, os yw'r tywydd yn anffafriol. Gwisgwch fwgwd wyneb addas: gellir prynu rhain yn y Fferyllfa neu'r archfarchnadoedd lleol. Mae gennym ychydig yn y Feddygfa os digwydd eich bod wedi methu cael un, ond mae angen i ni sicrhau bod gennym ddigon ar gyfer staff y practis.

Ar ôl cyrraedd y drws ffrynt, cerddwch rownd i ffenestr y dderbynfa gefn lle bydd un o'r tîm yn eich cynorthwyo ymhellach. Er ein bod wedi gosod Teledu Cylch Cyfyng (CCTV) wrth y drws ffrynt, ac felly yn ymwybodol eich bod chi yno, fydd hi ddim bob amser yn bosibl i'r tîm ddod i'ch cynorthwyo. Gofynnwn i chi barhau i gofio pellter cymdeithasol, ac wrth ddod i mewn i'r adeilad gofynnir i chi olchi eich dwylo. Mae hylif glendid hefyd ar gael i chi ei ddefnyddio wrth adael yr adeilad.

## Gwasanaethau ar gael heb ffônio'r practis

Gan ein bod i gyd yn dod o hyd i ffordd newydd o weithio, rydym yn annog ein cleifion i ddefnyddio'r gwasanaeth eConsult. Os ydych chi'n teimlo'n sâl, neu os oes gennych chi gais ar gyfer y Feddygfa, sef llythyr gan y Meddyg, gallwch gychwyn eConsult ar-lein yn rhad ac am ddim ar "Patients.econsult.health" neu ar ein gwefan [www.dolgellau.doctors.org](http://www.dolgellau.doctors.org). Dewiswch yr adran sy'n berthnasol i'ch cais. Cyflwynwch eConsult i'r Feddygfa. Rydym yn arolygu pob eConsult a gyflwynir i'r Feddygfa, ac os bydd angen apwyntiad arnoch ar ôl eich ymgynghoriad bydd aelod o'r tîm yn cysylltu â chi. Cyflwynwyd y gwasanaeth hwn yn ôl ym mis Mawrth ac mae wedi bod yn boblogaidd iawn gyda'n cleifion. Yn anffodus dim ond trwy gyfrwng y Saesneg y mae'r gwasanaeth ar gael ar hyn o bryd.

## Fy Iechyd ar Lein

Gall cleifion sydd wedi ymuno â Fy Iechyd ar Lein, archebu meddyginiaeth yn uniongyrchol trwy wefan ein practis, [www.dolgellau.doctors.org](http://www.dolgellau.doctors.org), a hynny heb angen ffonio'r Feddygfa, na gorfod mynd trwy Fferyllfeydd y dref, ac mae mynediad iddo 24 awr y dydd. Yn y gorfennol rydym hefyd wedi cynnig nifer o apwyntiadau trwy'r system yma, ond oherwydd y coronafirws rydym wedi gorfod dileu y cyfleuster ar hyn o bryd. Os nad ydych wedi cofrestru ar gyfer y gwasanaeth, cysylltwch â'r practis lle bydd staff ein derbynfa yn hapus i'ch cynorthwyo.

Mae rhai newidiadau wedi eu gwneud i adeilad y Feddygfa er mwyn gwneud y dderbynfa yn lle mwy diogel, croesawus a modern ar gyfer ein cleifion a'n staff. Rydym wedi cael sgriniau amddiffyn wedi'u gosod o amgylch desg y dderbynfa flaen, a rhwng rhai o'r ardaloedd eistedd, ac mae llefydd wedi eu marcio er sicrhau nad yw cleifion yn eistedd yn rhy agos at ei gilydd. Mae system Teledu Cylch Cyfyng (CCTV) newydd hefyd wedi'i gosod i'n galluogi i weld cleifion sydd yn aros y tu allan i ddrws y Feddygfa ac mae'r dderbynfa a'r coridor wedi'i ailaddurno i safon uchel.

Wrth i ni symud at fisoedd y gaeaf, mae pryder am botensial "ail don" o'r Coronafirws. Felly mae angen i ni amddiffyn ein hunain gymaint ag y gallwn rhag cyflyrau eraill sydd yn gallu lleihau ein himiwnedd fel Yr Eryr a'r Ffliw.

Rydym yn dal i gynnig apwyntiadau ar gyfer brechlynnau Yr Eryr os ydych chi rhwng 70 a 79 oed, neu i unigolion a oedd wedi cyrraedd 80 yn ystod y pandemig ac wedi colli'r cyfle i gael eu brechiad. Os yw hyn yn rhywbeth yr hoffech ei ystyried, ffoniwch y practis a gofyn am apwyntiad ffôn gyda nyrs y practis. Bydd hi'n adolygu'ch nodiadau meddygol, a gweld a ydych chi'n gymwys ac yn addas i'w gael, a gall gynnig apwyntiad wyneb yn wyneb i chi i ymweld â'r practis, hynny yw os nad ydych yn derbyn rhai meddyginiaethau sydd yn eich atal rhag derbyn y brechiad.

## Ymgyrch brechlyn rhag y fflw

Mae cyfnod y fflw ar ein gwarthaf unwaith eto ac rydym yma yn y Feddygfa wedi bod yn brysur yn paratoi ar gyfer y cyfnod yma. Yn ystod mis Hydref byddwn yn cynnal ein clinigau fflw. Mae ychydig o oedi eleni, gan na fyddwn yn derbyn ein brechlynnau tan ddiwedd mis Medi. Yn anffodus oherwydd cynllun yr Orsaf Dán leol ni fyddwn yn gallu cynnal unrhyw glinigau yno eleni; fodd bynnag, byddwn yn dod allan i'r cymunedau i leihau'r risg i'n cleifion rhag iddynt orfod teithio i mewn i Ddolgellau.

Os digwydd i chi gael y feirws fflw, a'ch bod yn hollol iach, dylai'r afiechyd wella ohono ei hun mewn tua wythnos. Fodd bynnag mae'r feirws yn gallu achosi afiechyd difrifol mewn cleifion sydd yn disgyn i grwpiau risg uchel, a hyd yn oed yn gallu achosi marwolaeth. Ymysg y cleifion sydd yn disgyn i'r grwpiau yma, mae'r henoed,

merched beichiog, a chleifion sydd eisoes yn dioddef o glefydau tymor hir. Os ydych yn un o'r categorïau hyn, gall y fflw achosi bronchitis a hyd yn oed niwmonia. Yn y cyswllt yma rydym yn eich cynghori i gael brechiad rhag y fflw bob blwyddyn.

Rydym yn eich annog i gael y brechiad os ydych: yn \* 65 oed neu hŷn, \* yn feichiog, \* yn dioddef o Glefyd y Siwgr, \* caethder, \* COPD, \* unrhyw gyflwr ar y galon, yr iau, yr arenau, gordewdra, gwrthimiwnedd, \* yn byw mewn cartref henoed neu gartref gofal parhaol, \* yn derbyn Lwfans Gofal neu eich bod chi'n ofalydd llawn amser i glaf neu berson anabl sydd angen eich gofal.

## Brechiad y plant:

Plant dros 6 mis oed gyda salwch tymor hir, plant 2 a 3 oed ar Awst 31, 2019 (dyddiad geni rhwng Medi 2016 a 31 Awst 2018). Bydd plant oedran cynradd yn derbyn y brechiad drwy'r nyrs yn yr ysgol. Cychwynnodd clinic Brechiad y Plant yn y Feddygfa ar y 10fed o Fedi. Mae apwyntiadau ar gael yn awr ac rydym yn eich annog i gysylltu â'r Feddygfa ar 01341 422 431 er mwyn sicrhau dyddiad eich brechiad. Bydd y Clinigau ar y dyddiadau isod:

Dydd Llun 5ed o Hydref Neuadd Bentref Llanelltyd

Dydd Iau 8fed o Hydref Neuadd Bentref Fairbourne

Dydd Sadwrn 17eg o Hydref Meddygfa Dolgellau  
Dyddiad i'w gadarnhau Neuadd Bentref Rhyd-y-main

Byddwch yn ymwybodol na fydd unrhyw un o'n clinigau fflw eleni yn gallu bod yn sesiwn galw heibio. Ni fyddwn yn gallu rhoi eich brechlyn oni bai bod gennych apwyntiad ymlaen llaw. Wrth gysylltu â'r practis rhoddir amser penodol i chi a rhif ciwbic, a gofynnir i chi sicrhau eich bod yn gwisgo mwgwd a dillad rhydd. Bydd system unffordd ar waith gyda hylif glendid ar gael pe dymunwch, wrth adael y neuadd. Mae'n bwysig pe baech chi'n datblygu tymheredd, peswch neu'n sâl yn gyffredinol, nad ydych chi'n mynychu.

Fel rydych yn siwr o fod wedi darllen yn y wasg, bydd brechlyn y fflw ar gael i bawb dros 50 oed. OND rydym wedi cael ein hysbysu nad ydym yn cael cynnig y brechlyn i'r grŵp yma ar hyn o bryd; yn hytrach y cynllun yw, os bydd digon o frechlynnau wedi'u cynhyrchu, cawn ddechrau imiwneddio yn ystod misoedd Tachwedd a Rhagfyr. Pan fyddwn mewn sefyllfa i gynnal clinigau, byddwn yn hysbysebu ar ein gwefan, ac ar ein tudalen Facebook, a byddwn yn dechrau cysylltu â'r cleifion yn uniongyrchol.

## Coronafirws

Mae'r Coronafirws yn dal i achosi problemau yn fyd-eang, ac er bod llawer o sôn ar y cyfryngau am frechlyn, hyd yma, nid oes gennym sicrwydd, a fydd un ar gael, na phryd. Yn gynharach yn y pandemig penderfynodd y practis gymryd rhan mewn treial Principle COVID-19 a gynhaliwyd gan Brifysgol Rhydychen. Gwnaethant restr o ddarpar gleifion a allai fod wedi cael symptomau coronafirws, a fyddai â diddordeb mewn cymryd rhan yn y treial. Gall y cleifion hyn fod mewn oedran penodol, gyda rhai yn dioddef o gyflyrau cronig ar hyn o bryd neu wedi bod yn y gorffennol, neu ar feddyginiaethau penodol ar hyn o bryd. Cysylltodd y practis â'r cleifion hyn i roi gwybod pe byddent yn datblygu symptomau newydd, sef tymheredd, peswch, teimlo'n sâl, a'u bod â diddordeb mewn cymryd rhan, y gallent gysylltu â'r treial yn uniongyrchol.

Os oes gennych ddiddordeb, ar ôl cael symptomau ond heb dderbyn hysbysiad gan y practis, yna cysylltwch â Phrifysgol Rhydychen yn uniongyrchol. Am fwy o fanylion ewch i <http://www.principletrial.org> Cadwch yn ddiogel a pheidiwch ag anghofio ein bod ni yma i'ch helpu chi. Os oes gennych unrhyw bryderon, ffoniwch y practis ar 01341 422 431.



## Colofn Natur Rhys Gwynn

**T**ua'r adeg yma o'r flwyddyn, hwnt ac yma hyd gweundiroedd gwlyb y fro, mae coesau meirwon planhigyn diddorol i'w gweld yn amlwg. Llafn y bladur yw'r blodyn (*Bog asphodel - Narthecium ossifragum*), ac er bod y sêr melyn o flodau wedi hen ddiplannu, mae'r planhigion crin lliw oren trawiadol yn sefyll nes i wyntoedd yr hydref eu llorio. Mae'r enw'n ddisgrifiad perffaith o ddail hir, main y blodyn. Roedd ein cyndeidiau'n wych am briodi enw teclyn a ddefnyddid yn feunyddiol gydag enw planhigyn neu nodwedd yn y tirlun - Dryll Drybedd neu Ffroen y Fegin yn Nolgellau er enghraifft.

Dros yr wythnosau diwethaf mi fûm yn ceisio ail-greu hen weirglodd flodeuog yn Nolidris, ochr draw i'r Gader. Rhaid oedd wrth gyflenwad o hadau'r blodau nodweddiadol a fyddai wedi bod, un tro, yn gyffredin yng nghaeau Meirionnydd - Llygad llo bach, Effros, Pengaled, tegeiriannau, y Gribell felen a Robin garpiog yn eu mysg. Gyda chaniatâd, fe'u heliwyd o gaeau Llwyniarth ar gyrion y dre. Ac wrth eu hel, fe ddychmygais sut olygfa fyddai



Llafn pladur



Llafn y bladur

wedi bod, cyn dyddiau'r peiriannau, wrth weld cymdogion yn cyd-bladuro'r caeau. Yn crogi ar wal yr aelwyd fawr adref mae llafn hir un o bladuriau fy nhaid, a'r corn a ddaliai'r gro a'r rhipyn pren y taenwyd sail drosto i'r gro lynu ynddo er mwyn hogi'r llafn. Mae Geraint Bowen, yn ei awdl foliant i'r Amaethwr yn sôn am yd y cynhaeaf mewn cyfres o englynion cadwynog - 'Grawn llawn fel graean y lli', yna, 'I gwr y lli gyr y llafn - ar hwian yr awel benysgafn'. Gallwn ddychmygu swm y llafnau minig yna wrth i arfodau'r

medelwyr dorri'r ystod ac i'r gwaneifiau syrthio'n drefnus. Meddai Waldo Williams yntau, yn ei gerdd Preseli, wrth ddisgrifio'r frawdoliaeth oedd yn gwau ei gymdeithas wledig ynghyd;

**Cof ac arwydd, medel ar lethr eu cymydog.**

**Pedair gwanaf o'r ceirch yn cwmpo i'w cais,**

**Ac un cwrs cyflym, ac wrth laesu eu cefnau**

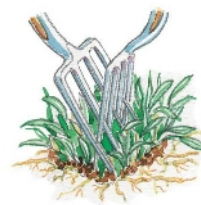
**Chwarddiad cawraidd i'r cwmwl, un llef pedwar llais.**

Mae'n drist gweld geiriau'r grefft - arfod (trawiad y bladur), medel (tyrfa o bladurwyr), ystod (lled y linell y medrai'r pladurwr dorri) a gwanaf (y tyfiant a dorrwyd ar bob ergyd), yn diflannu. Yn wir, wrth bladuro â phladur foel fach gyfoes yn ddiweddar, fe welwn ymwelwyr nad oeddent yn amlwg wedi gweld y cyfryw arf ar waith yn eu bywydau yn rhythu arnaf, fel petawn yn angel marwolaeth. I drigolion y canol oesoedd a chyfnod y Pla yn Ewrop pan grewyd y ddelwedd yna, roedd arwyddocâd y bladur ar gefn yr angel, fel cynaeafwr y ddynoliaeth, yn amlwg, a chymdeithas bryd hynny'n agosach at y tir.

Mae enw Lladin y planhigyn yn cyfeirio at y duedd i esgryn anifeiliaid a borai dir lle tyfai, i dorri. Gan mai tir sur, di-galch yw hwnnw, mae'n ddigon posib, cyn dyddiau dwysfwyd, mai dyna fyddai'n digwydd. Ond mae effeithiau eraill y planhigyn yn fwy cyffredin - gall bery i groen golau ar gorff gwarthegyn ddisgyn yn rhubannau wrth i olau uwchfioled yr haul ei daro, ac fe all achosi i glustiau wŷn lenwi â dŵr nes eu bod yn hongian.

## Yr Ardd

**M**ae'n amserol iawn sôn am fynd Mar wyliau y mis yma. Ond beth felly sy'n mynd i ddigwydd yn yr ardd tra rydach i ffwrdd yn mwynhau ac ymlacio? Mae'n braf mynd i ffwrdd ond mae rhywun yn ysu am ddod nôl i weld beth sydd wedi digwydd yn eich absenoldeb.



Cyn i chi fentro allan mae'n rhaid paratoi ar gyfer cyfnod eich absenoldeb, oherwydd un peth sy'n eithaf sicr ydi - un ai bydd tywydd poeth yn llosgi popeth neu bydd stormydd o wynt a glaw trwm yn difetha llysydfiant.

**Y Lawnt.** Mae'n gwneud synnwyr torri'r lawnt jest cyn gadael. Ond nid yn rhy gwta. Gall gwres tanbaid yr haul a dim glaw losgi'r gwair. Ar ôl dychwelyd o'r gwyliau os bydd y gwair yn hir iawn yna torrwyd y tro cyntaf gyda llafnau'r peiriant torri gwair yn uchel ac yna eilwaith gyda'r llafnau'n is. Bydd hyn yn haws i chi ac yn well i'r gwair.

**Planhigion mewn potiau** a basgedi crôg sydd fwy tebygol o sychu yn eich absenoldeb. Gall ffrind neu gymydog oresgyn y broblem yma. Ond y dyddiau hyn mae'n bosib na fyddai hyn yn ymarferol. Gall buddsoddi mewn system ddyfrhau electronaidd wedi'i gysylltu i dap allanol dalu ar ei ganfed am flynyddoedd i ddod. Ond os nad yw hyn yn bosib yna casglwch y potiau i gyd at ei gilydd, socian pob un yn dda a'u gadael mewn cornel gysgodol ddi-haul.

**Planhigion tŷ.** Gosodwch y rhain ar fat arbennig sy'n amsugno dŵr. Rhowch un pen y mat mewn sinc sy'n hanner llawn o dŵr. Gosod y pen arall ar y bwrdd sychu. Rhowch eich planhigion ar y pen yma. Y syniad ydi bod dŵr yn cael ei amsugno drwy gapilaredd i fyny'r mat, i fyny drwy'r pot ac yna i mewn i wreiddiau'r planhigion.

**Y Borderi.** Os byddwch ddigon lwcus i gael system ddyfrhau electronaidd yn eich borderi yna gwnewch lawn ddefnydd ohono cyn gadael i fynd ar eich gwyliau. Fel arall bydd rhaid dyfrhau gyda llaw a sicrhau bod y borderi yn cael socfa dda. Os bydd amser, taenwch haen o gompost neu ryw beth tebyg dros wyneb y pridd fel *mulch*. Bydd hyn wedyn yn ddigon am tua pythefnos o ryddid!

**Llysiau a ffrwythau.** Mae llysiau yn dueddol o ffurfio had mewn tywydd poeth a sych. Gofynnwch i gymydog neu ffrind gasglu'r cynnyrch a'i ddefnyddio. Drwy wneud hyn byddwch yn colli llai yn y pen draw a hwyrach fe gewch botyn o siytni neu jam yn ôl fel diolch!

**Chwistrellu chwyn.** Gall chwyn-laddwr ar lefydd caled megis llwybrau neu batio fod wrth ei waith tra byddwch i ffwrdd yn mwynhau. Wrth ddychwelyd i'r tŷ fe welwch fod y tyfiant chwynllyd wedi crebachu a diflannu.

Ac yn olaf, cyn mynd ar eich gwyliau, ewch o gwmpas yr ardd gyda phâr o *secateurs* a thorrwch dusw enfawr o flodau i'ch mam, eich cariad, ffrind neu ddieithryn fel y gallant eu mwynhau yn eich absenoldeb.



Shân Lea



**ELEANOR DAVIES  
OPTOMETRIST LTD**  
*Llygod y Dydd*

Stryd Plas yn Dre  
Dolgellau, LL40 1AD  
01341 423773  
www.edoldt.cymru

Prawf llygaid i bawb  
Gofal llygaid mewn argyfwng  
Asesiadau golwg gwael  
Cosod a Darparu lensys cyffwrdd  
Fframiau Dylunwyr a steiliau ar gyfer pawb

Mae Eleanor, Malcolm, Helen, Gwen, Delyth,  
Clare a Holly yn edrych ymlaen at eich gweld.



## Gair o'r Cyngor

### Ymwelwyr a mwy o ymwelwyr! –

Daeth y cyfyngiad teithio i ben a chyrrhaeddodd yr ymwelwyr yn eu lluoedd! Braf oedd cael llwybrau'r fro i ni ein hunain am gyfnod a gallu cyfarch ein gilydd yn Gymraeg. Fodd bynnag, cafodd ein siopau a'n bwytaï ailagor a chafwyd cyfnod go brysur yn ôl y golwg; gobeithio y bydd y prysurdeb yn gymorth i'w cynnal i'r dyfodol. Gwelwyd mwy o dwristiaid nac erioed o'r blaen gan achosi problemau yn ein trefi glan môr a'n mynyddoedd. Daeth miloedd i Bermo fel nad oedd modd i gerbydau symud am gyfnod a bu'n rhaid codi arwyddion i rybuddio nad oedd lle i barcio yno. Gwelwyd parcio anghyfrifol ar y ffyrdd o amgylch yr Wyddfa, a phroblemau sbwriel, a charthion yn wir, yng nghefn gwlad a'n traethau. Mae'n dristwch na fedr y rhai sy'n dymuno manteisio a mwynhau ein hadnoddau naturiol barchu ein hamgylchedd a dangos rhywfaint o werthfawrogiad a pharch i pobl leol a'u cymunedau. Fe amlygwyd ein gor-ddibyniaeth ar y diwydiant ymwelwyr a'r niwed cymdeithasol ac amgylcheddol sy'n deillio ohono. Bydd trafodaeth ynglŷn â sut y medrwn sicrhau fod y diwydiant yn cael ei reoli fel bod ein cymunedau yn cael y budd mwyaf ohono. Ni fydd mwy o'r un fath yn dderbyniol ac 'rwy'n edrych ymlaen at gyfrannu at y drafodaeth honno.

**Treth Twristiaeth?** - Mae nifer o gynghorau cymuned wedi ysgrifennu ataf yn galw am drefnu cynhadledd arbennig i drafod sut mae rheoli mynediad at yr Wyddfa gan gefnogi'r alwad am godi tâl. 'Rwy'n amau a yw hynny'n bosib ond mae'r syniad o ryw fath o dreth ar ymwelwyr yn un sy'n codi i ben yn gyson erbyn hyn.

Mae'r Parc Cenedlaethol wedi comisiynu adroddiad ar greu trefn rheoli trafniadaeth o amgylch yr Wyddfa ond wrth gwrs byddai cryn gost i hynny a gallai treth o'r fath gyfrannu tuag ato.

**Airbnb!** - Rhan fawr o'r diwydiant bellach yw'r cynnydd anferth yn y tai sy'n cael eu gosod drwy Airbnb. Mae'n amlwg fod unrhyw dŷ 'traddodiadol' yn y dref yn cael ei fachu gan brynwyr o bell er mwyn eu gosod yn llety gwyliau. Mynegodd un etholwr fod pob un tŷ sy'n dod ar werth yng nghyffiniau'r Domen Fawr bellach yn cael ei brynu i'w osod fel tŷ gwyliau a bod 13eg ohonyn nhw yn yn cylch erbyn hyn!! Mae hyn yn codi prisiau tai ac yn eu gwneud yn anodd i bobl leol eu prynu. Cyn hir mae peryg i ganol y dref droi'n bentref gwyliau. Mae'r Cyngor yn pwysu i gael newid deddfwriaeth i reoli nifer y tai gwyliau yn ein cymunedau.

Mae hwn y fater sy'n cael sylw rhyngwladol gyda dinasoedd fel Barcelona ac Efrog Newydd yn dioddef o'r un broblem. Mae'n ddiddorol gweld y trefniadau sydd ganddyn nhw a mannau eraill o amgylch y byd i reoli y defnydd o dai sydd i fod yn gartrefi i bobl leol. Sawl gwers i ni ei dysgu yma.

**Addysg** - 'Rwy'n wirioneddol falch o weld ein hysgolion yn ailagor unwaith eto er bod hynny dan amgylchiadau gwahanol ac anodd. Mawr ddiolch i'n hathrawon a'r staff cefnogol i gyd am eu cydweithrediad a'u parodrwydd i addasu. Cafodd ein disgyblion golled fawr o fethu â chydymwneud a'u hathrawon a'u cyfeillion. Fe allwch eu bwydo a gwybodaeth dros y we ond mae dysgu cymdeithasu a'i gilydd, a'r llu profiadau gwerthfawr y mae ysgol yn eu cynnig yr un mor werthfawr.

Bu cryn ddadlau ynglŷn a'r canlyniadau ond gadewch i ni longyfarch y cyfan o'n

disgyblion am eu llwyddiannau a phob hwyl wrth symud ymlaen i goleg neu waith. Mae cyfnod digon anodd o'u blaenau mae arna i ofn.

**Covid-19** - Yn yr wythnos ddiwethaf 'roedd hi'n bryder i

ni gyd weld nifer yr achosion o'r Clwy yn cynyddu mewn sawl man gyda Chaerffili dan gyfyngiadau unwaith eto a bygythiad y gallai fod rhagor i ddod. Mae'n ein hatgoffa nad yw'r Clwy wedi diflannu a bod angen glynu at y cyngor i gadw pellter cymdeithasol a bod yn hynod ofalus wrth gyfarfod a'n gilydd. Rwy'n bryderus am y gaeaf ac mae gan y cynghorau, y Gwasanaeth Iechyd a'r Llywodraeth gyfrifoldeb i sicrhau ein bod yn barod am unrhyw gynnydd mewn achosion ac i ymateb yn effeithiol.

**Diolch!** - Bu sawl gwasanaeth o fewn y Cyngor dan bwysau sylweddol dros yr haf - ein swyddogion Gwarchod y Cyhoedd a Gorfodaeth yn ymdrin â mwy o alw nag erioed; y criw casglu sbwriel yn gweithio'n ddyfal i ddelio a'r holl waith ychwanegol; ac fe hoffwn ddiolch iddyn nhw oll am eu gwaith drosion ni, i'n cadw'n ddiogel ac yn iach. Wrth wneud hynny rwy' am gyfeirio yn arbennig at y tîm o wardeniaid sydd yn ceisio sicrhau diogelwch ein traethau a rheiny'n brysurach nag erioed. Fe fu sawl damwain, a thristwch o'r mwyaf fod un angheuol ar draeth Bermo. Mae angen cydnabod dewrder y rhai a achubodd ddau blentyn o'r môr, gan ofalu amdanyn nhw wedyn a hwythau wedi colli eu tad. Diolch filgwaith iddyn nhw a'u cydweithwyr am eu parodrwydd i fentro y tu hwnt i'r gofyn.



CYFREITHWYR  SOLICITORS  
**GUTHRIE JONES & JONES**

01341 422 604 [dolgellau@guthriejj.co.uk](mailto:dolgellau@guthriejj.co.uk)

Yr ydym yn cynnig ystod eang o wasanaethau, gan gynnwys:

- Trawsgludo preswyl a masnachol
- Ewyllysiau a phroffiant
- Cyfraith tir ac amaethyddiaeth
- Anghydfodau a hawliau cyfreithiol
- Cyfraith gyflogaeth
- Cyfraith teulu, plant ac ysgariad.

## Llyfrau ac ati Bethan Gwanas

**D**oedd gen i ddim llwchyn o awydd darllen nofel am ddementia. Wel, mae'n bwnc mor ddigalon tydi? Ac mae'n siŵr na fyddwn i wedi agor cloriau 'Gemau' onibai fy mod i'n ffrindiau efo'r awdur o Fôn, Mared Lewis, ac os dwi'n onest, roedd y ffaith ei bod hi'n nofel fer iawn yn atyniad pellach. Os o'n i'n mynd i gael fy llusgo i bydew tywyll, du, o leia fyddwn i ddim yno'n hir. Ond mi wnes i wir fwynhau'r nofel fach hon.

Fydd hi ddim at ddant pawb mae'n debyg, ond os dach chi'n mwynhau sgwennu cynnil, gofalus a deallus gan awdures sy'n gwybod am be mae hi'n sôn, rhwch gynnig arni.

Doedd Mared ddim wedi bwriadu creu nofel am ddementia, ond dyna be ddigwyddodd wrth iddi ddechrau sgwennu. Roedd ei mam wedi cael *vascular dementia* yn ei hwythdegau, a Mared a'i brawd wedi gofalu amdani hyd y diwedd. Ond dydi 'Gemau' ddim yn hunangofiannol; mae 'na dipyn o ddychymyg ynddi - a stori, a hiwmor. Doedd yr awdur ddim am iddi fod yn nofel drom, ddigalon, a tydi hi ddim. A deud y gwir, mae 'na ryweth yn brydferth iawn amdani.

Gan mai dyma 6ed nofel Mared ar gyfer oedolion, rydan ni mewn dwylo diogel, ond mae ei phrofiadau hi efo'i mam yn bendant wedi ei helpu i

gyfleu yr hyn mae'r cymeriadau yn y nofel yn ei brofi, sef Rose, yr un sy'n cael ei tharo á'r salwch, Cleif ei gŵr, a'i merch Nina. Ond yr ochr ddifyr, annisgwyl o'r stori ydi nad yw Rose a Nina yn nabod ei gilydd: cafodd Nina ei magu gan bobl eraill, a dim ond rŵan mae hi'n penderfynu chwilio am ei mam go iawn. Ond ydi hi wedi ei gadael hi'n rhy hwyr?

Mae'r sgwennu'n ddirdynnol ar adegau ac yn adleisio cyflwr cymysglyd meddwl Rose, yn enwedig pan mae Nina yn dod yn ôl i'w bywyd.

Yn ôl Beti George, fu'n gofalu am ei gŵr hithau wedi iddo gael yr un cyflwr, mae hi'n "Stori gariad, wedi ei hadrodd yn gywrain ac annwyl. Mae Mared wedi ei deall hi! Mor gelfydd yw ei darlun o fywyd Rose a Cleif wrth i ddementia alw heibio, gan setlo ar eu haelwyd a chreu hafog." Roedd hi'n canmol y manylion bychain - dim ond rhywun sydd â phrofiad o'r cyflwr fyddai wedi gallu eu cynnwys. Pethau fel Rose yn gweld twll yn hytrach na mat ar y llawr ac yn ceisio neidio drosto; y tŷ yn *post-its* i gyd fel pili-palod ar hyd y lle...



A dyma ymateb yr awdures Bet Jones: "O Mared, dwi newydd orffen *Gemau* a dwi ddim yn cofio darllen unrhywbeth mor brydferth ac sydd ar yr un pryd mor onest a thrist o'r blaen. Mae dy ddawn dweud yn gwbl, gwbl wych."

Mae bob pennod yn dechrau efo disgrifiad o wahanol emau: saffir, diemwnt ac ati, a hynny oherwydd bod gemau fel hyn yn cael eu cyflwyno mewn gweithdai ar ddementia ar gyfer gofalwyr. Mae'n debyg fod nodweddion y gwahanol emau yn adlewyrchu'r sgiliau sy'n dal i fod gan y person, yn hytrach na'r sgiliau maen nhw wedi'u colli. Syniad difyr, a ffordd wahanol iawn o "fframio" trefn y nofel.

Yn ôl yr awdur, roedd y nofel yn "Un o'r pethau rhwydda' dwi wedi eu sgwennu ond yr anodda' hefyd." Hawdd credu hynny.

\*

Llyfr sydd wedi ei ganmol i'r cymylau gan sawl un ydi cofiant Hazel Walford Davies i O.M Edwards: 'O.M. - Cofiant Syr Owen Morgan Edwards.' Gan ei fod yn £29.99, dwi newydd archebu copi o'r llyfrgell, a

gan ei fod yn 786 tudalen, mae'n eitha posib y bydd o gen i am sbel. Ond mae'n debyg ei fod yn darllen fel nofel a dwi'n edrych ymlaen yn arw. Mae 'na rai'n deud mai'r gyfrol hon gaiff gwobr Llyfr y Flwyddyn y tro nesa (a sôn am y wobron honno, mi ddeudes i bod 'Babel' yn dda yndo!). Cofiwch, os dach chi ar frys i ddarllen hanes O.M. eich hun, gwell i chi fynd i'ch waled a phrynu copi. Dwi'n gwybod bod nifer ohonoch

chi'n gallu ei fforddio...

\*

Fyddwch chi weithiau'n teimlo hiraeth am y cymeriadau ar ôl gorffen nofel dda? Mi fydda i yn sicr, ac wedyn mae 'na deimlad o dristwch a themlo ar goll a 'Be wna i rŵan?' wedi cau'r clawr. Rhywun oedd yn gofyn ar Facebook yn ddiweddar am air sy'n cyfeirio at yr hiraeth hwnnw. 'Post-book blues' mae rhai'n ei ddeud yn Saesneg, felly mi wnes i drio bathu term Cymraeg. Y felan ydi'r blues, felly y felan wrth orffen nofel = y nofelan? Neu nofelana? Neu nofelania? "Mi ges i blwch o nofelania ofnadwy ar ôl gorffen y llyfr." Ydi o'n gweithio dwedwch? Ac oes 'na lyfrau wedi gwneud i chi deimlo fel hyn erioed?

## Merched y Wawr, Dinas Mawddwy

### Curo'r Corona'n Coginio

**P**an ddaeth y cyfnod clo ym mis Mawrth, cyhoeddi llyfr ym mis Medi oedd y peth olaf i groesi'n meddwl i! Ond ar ôl i ni ym Merched y Wawr ddechrau tudalen 'Curo'r



Corona'n Coginio' ar Facebook, buan iawn y gwelso'n ni nifer yr aelodau'n tyfu, ac mae'n agos at 16,000 o aelodau arno erbyn heddiw! Mae wedi bod yn brofiad anhygoel casglu deunydd ar gyfer y llyfr. Diolch i Wasg Carreg Gwalch am y cyfle. Bu'n anodd dewis deunydd gan fod cymaint o amrywiaeth o ryseitiau gwahanol ar y grŵp. Hyfryd oedd clywed straeon a hanesion bobl dros y cyfnod clo, ac mae hefyd yn bleser clywed fod y grŵp wedi helpu nifer o bobl dros y cyfnod anodd yma. Mae ryseitiau dwy ferch lleol sef Grisial Pugh a Gwenno Williams o ardal Dinas Mawddwy yn y llyfr. Gwell peidio deud pa un yw fy ffefryn!! Rhag ofn!! Mae nhw i gyd yn dda! *Angharad Fflur Jones*

# GL Davies

## a'i fab

[www.gldaviesaifab.co.uk](http://www.gldaviesaifab.co.uk)

01341 421 814

CYFLENWYR NWYDDAU ADEILADU

TORRI GWYDR A GORIADAU

Uned 17, Marian Mawr  
Stad Ddiwydiannol,  
Dolgellau.

ORIAU AGOR  
LLUN - GWENER 7.30 - 5.00  
SADWRN 8.00 - 2.00

# O ben Marian Llwyd

## MATER O DREFN

**Y**dydych chi'n estyn eich dillad allan, yn barod at y bore? Wedi gwneud rhestr o'r mân bethau sydd angen eu gwneud fory? Ydydych chi'n gadael i'ch corff gynhyrchu *melatonin* er mwyn cysgu'n drwm trwy beidio edrych ar sgrin am awr cyn noswyllo?

## SGLEFRIO YMA AC ACW

Drannoeth, rydych yn gorwedd ar y sofffa ar ôl bod yn gweithio, yn rhyw hanner-edrych ar *Facebook* gan feddwl am ateb clyfar, pan fydd 'ping' e-bost ar draws, nes peri ichi golli diwedd brawddeg allweddol ar y teledu. Troi i ofyn i'r gwŵr be ddywedodd y cyflwynydd - ond mae o'n brysur hefo WhatsApp...

## AMSER COLL

Mae plant yn cyrraedd am ffôn symudol amser pryd bydd. Dydi DVD's ddim yn cadw eu diddordeb ond am gyfnod byr yn unig. Dangosodd astudiaeth ddiweddar fod oedolion yn treulio tua phum awr y dydd ar ddyfeisiadau digidol.

## ORIAU GWAITH

Dadleuir fod person sy'n ei waith yn cymryd pum munud ar hugain i

ganolbwyntio'n iawn ar ei waith ar ôl bod yn darllen negeseuon personol yn slei-bach. Dyna niwed i'r economi pe bai pawb yn gwneud hyn!

## NIWED I'R YMENNYDD

Faint o weithiau mewn wythnos mae unigolyn yn Googlo am ateb, yn lle defnyddio ei gof, erbyn hyn? Neu'n gwneud mwy nag un peth ar unwaith fel ein bod yn meddwl yn arwynebol ac nid yn ddwfn a chreadigol? Ac os yw unigolion yn esgeuluso eu hymennydd, mae'r effaith ar blant i'w weld yn fwy eglur fyth.

## SGILIAU CYFATHREBU

Dydi plant o gartrefi di-sgwrs, sydd fyth a hefyd yn ffidlan hefo'u peiriannau, ddim yn dysgu cysylltu hefo pobol wyneb-yn-wyneb, ddim yn dysgu sgwrsio ac ymlacio. Yn waeth na hynny, dywedodd Comisiynydd Plant Lloegr fod plant mor ifanc â deg oed yn mesur eu hunan-bwysigrwydd trwy apps fel Snapchat!

## CYFFUR

Ydych chi'n cofio i'r teledu gael ei alw gan rywun yn opium of the masses pan ddaeth ar gael yn gyffredinol? Cyfaddefodd dyfeiswyr *Facebook* yn ddiweddar ei fod wedi cael ei gynllunio yn un swydd i 'fachu' defnyddwyr. Mae

pob 'hoffi/like' yn rhoi dos o'r cemegyn *dopamine* (cemegyn 'teimlo'n dda') i'n hymennydd, yn union fel cyffur. Ac os ewch chi á'u teganau oddi arnyn nhw, mae llawer o blant a phobol yn ymateb fel alcoholics heb eu poteli.

## FFÔN, YNTEU EICH MEDDWL EICH HUN?

Ydi, mae ffôn symudol yn declyn hwylus dros ben, ond y peth pwysig ydi mai morwyn ydi hi i fod, nid meistres. Y ffordd orau i beidio bod yn ddibynnol arni ydi ei diffodd am gyfnod penodol bob dydd, diffodd swŵn 'pings' eich negeseuon gan drefnu amser penodol i roi trefn arnynt - a mynd ati i ddysgu cofio ffeithiau, trwy eu deall yn drylwyr a'u hailadrodd yn uchel.

## Ganllwyd

**A**r gyfer cyhoeddi unrhyw Anewyddion am y Ganllwyd yn Llygad y Dydd y mae croeso i chi anfon at Sarah Roberts ar 01341 440254 / e-bost [carwynandsarah@btinternet.com](mailto:carwynandsarah@btinternet.com) neu gallwch anfon yn uniongyrchol at y golygydd ar [golygydd@llygadydydd.cymru](mailto:golygydd@llygadydydd.cymru). Gwerthfawrogrir pob cyfraniad. Diolch yn fawr Sarah



[www.gwyndafevans.net](http://www.gwyndafevans.net)

**Dolgellau: 01341 423441**  
**Porthmadog: 01766 549280**

**2019 Ford Focus Titanium**

£16,395 neu £190 y mis

**2017 Ford Focus Zetec**

£11,350 neu £150 y mis

**2015 Ford Ka**

£5,995 neu £115 y mis

**2017 Suzuki Vitara SZ5**

£11,750 neu £164 y mis

**2016 Suzuki Swift SZ-L**

£7,450 neu £112 y mis

### DOLGELLAU

- 15 15 Volkswagen Golf R 5dr in White, Black Alloy Wheels, Very Good Condition, 34,389 miles .....£18,995
- 18 68 Ford Focus ST Line 1.0 125ps in Magnetic, Sat Nav, Privacy Glass, 1 Owner, 12,800 miles .....£15,495
- 16 66 Suzuki Vitara SZ5 1.6 AWD 5dr, £125 RFL, Rear Camera, Sat Nav, High Seating Position, 38,000 miles .....£12,995
- 18 68 Skoda Fabia SE 1.0TSi Estate, Alloys, Radar Braking, FSH, Manufacturers Warranty, 11,000 miles .....£11,495
- 18 18 Suzuki Ignis SZ5 1.2 Dualjet SHVS, White With Black Roof, Hybrid, ONLY 3,000 miles .....£11,495
- 17 17 Ford Fiesta ST-Line 1.5TDCi 5dr, Silver, £0 RFL, Rear Parking Sensors, Alloy Wheels, 23,900 miles .....£10,495
- 16 66 Suzuki S-Cross SZ4 1.0 5dr in Cosmic Black, £30 RFL, Very Good Condition, ONLY 11,750 miles .....£10,495
- 17 17 Ford Ecosport Titanium 1.0 Ecoboost 125ps in Kinetic Blue, Rear Parking Sensors, 17,500 miles .....£10,495
- 14 64 Ford Transit Connect Ltd 240 L2 LWB, 3 Seats, Tow Bar, Alloy Wheels, Air Con, VGC, 45,900 miles .....£10,495
- 15 15 Nissan Navara 2.5DCi in Navy, D/Cab, Tow Bar, Perspex Canopy, 1 Owner, 68,000 miles .....£10,295+VAT
- 17 17 Suzuki Ignis SZ5 1.2 Dualjet SHVS 5dr, Sat Nav, Rear Camera, Keyless Entry, 1 Owner, 23,000 miles .....£9,995
- 19 19 Suzuki Baleno SZ3 1.2 Dualjet 5dr in Superior White, Air Con, Ex Demonstrator, 4,500 miles .....£8,995
- 13 13 BMW 1 Series 116i Sport Automatic 5dr in Red, Rear Parking Sensors, 51,850 miles .....£8,995
- 15 65 Ford Focus Zetec S 1.0 125ps 5dr, £20 RFL, Body Kit, Spoiler, Sat Nav, 40,000 miles .....£8,495
- 17 67 Kia Picanto 3 5dr, Red, Rear Camera, Balance Of 7 Year Manufacturers Warranty, 18,300 miles .....£8,250
- 14 14 Vauxhall Mokka Tech Line 1.7CDTi 130ps 5dr in White, £30 RFL, High Seating Position, 47,150 miles .....£7,995
- 16 66 Suzuki Swift SZL 1.2 3dr, Red, £20 RFL, Spoiler, Black Alloys, Privacy Glass, Sat Nav, 22,600 miles .....£7,450
- 16 16 Suzuki Celerio SZ3 1.0 5dr in Superior White, £0 RFL, Air Con, ONLY 4,600 miles .....£6,395
- 13 13 Nissan Qashqai Special Edition 1.5DCi in Black, £125 RFL, High Seating Position, 88,300 miles .....£6,350
- 11 11 Hyundai IX20 Active Automatic 5dr in Silver .....£5,495
- 13 63 Toyota Yaris TR 1.3 101bhp 5dr, £125 RFL, Rear Camera, Alloy Wheels, Local Owner, 66,900 miles .....£5,495
- 10 10 Ford Ka Zetec 1.2 3dr in Scuba, 68,573 miles .....£3,495
- 18 18 Ford Kuga Titanium 2.0TDCi 180ps AWD 5dr in Frozen White, 1 Local Owner, 21,230 miles .....DUE IN
- 16 66 Ford Ranger Wildtrak 3.2TDCi 200ps 4x4 Auto, Black, D/Cab, Tow Bar, ONLY 19,000 miles .....DUE IN

### PORTHMADOG

- 18 18 BMW 335 M-Sport 313ps AWD Auto 4dr, Sat Nav, Rear Camera, Park Sensors, 11,950 miles .....£24,995
- 19 19 Ford Focus Titanium 1.0 Ecoboost 125ps 5dr, Silver, Sat Nav, 1 Owner, ONLY 4,250 miles .....£16,395
- 19 19 Suzuki Vitara SZT 1.4 Boosterjet 5dr in Black, High Seating Position, 9,800 miles .....£14,995
- 17 67 Suzuki S-Cross SZT 1.0 Boosterjet 5dr, Sat Nav, Front & Rear Parking Sensors, 11,500 miles .....£12,495
- 17 17 Suzuki Vitara SZ5 1.6 5dr, Turquoise, Sat Nav, Rear Camera, Keyless Entry, 1 Owner, FSH .....£11,750
- 15 65 Citroen C4 Picasso 1.6Hdi EGS, White, Sat Nav, Rear Parking Sensors, 1 Owner, FSH .....£10,495
- 19 19 Suzuki Ignis SZT 1.2 5dr in Red, Rear Camera, High Seating Position, 12,000 miles .....£9,975
- 16 65 Ssangyong Korando EX Sport 2.0 4x4 D/Cab Pick Up, Leather Seats, Canopy, 65,000 miles .....£8,995+VAT
- 16 66 Nissan Micra Acenta 1.2 Automatic 5dr in Silver, Local Owner, VGC, ONLY 6,200 miles .....£8,875

**Ceir Newydd ac Ail Law Gwasanaeth & Rhannau. Pob môc a model**

[www.gwyndafevans.net](http://www.gwyndafevans.net)

# Y Golofn Farddol

Griffith R Griffiths, Dolfeili,  
Rhyd-y-main

RHAN UN – TEULU PELL AC AGOS A  
'PHYSGOTA'

**G**R, neu 'Guto Bach' i'w gydnabod, oedd yr Gieuengaf o saith o blant gan Griffith a Catherine Griffiths, y ddau riant a'u gwreiddiau'n ddwfn yn ardal Rhyd-y-main. Symudodd y teulu i fferm Tŷ'n Rhos, Cwm Main lle ganwyd y plant - yno hefyd y ganwyd Huw Evans, awdur y llyfr 'Cwm Eithin', gyda llaw. Daeth y teulu'n ôl i fyw i Ddolfeili, Rhyd-y-main yn 1927 pan oedd Griffith Rhisiart tua deng mlwydd oed. Er na chafodd y rhan fwyaf o'r plant fanteision addysg oherwydd amgylchiadau'r cyfnod, teulu a gafodd gynhysgaeth werthfawr mewn ffordd arall oedd teulu Dolfeili. Hoffwn ddyfynnu Hywel Wyn Richards a'r deyrnged a roddodd i GR yn ei angladd ar ddydd Iau, 21 Mai 1998 "...mae rhywun weithiau'n cymysgu rhwng bod yn ddsygedig ac yn ddiwylliedig. Mae yna ambell i un digon dysgedig nad oes yna ronyn o ddiwylliant yn perthyn iddo....ac mae yna ambell i un arall na chafodd fawr o gyfle addysg, ond sydd eto'n hynod ddiwylliedig a doeth. Rhai felly oedd teulu Dolfeili."

Un o'r chwe phlentyn arall oedd Gwyneth, a fu'n byw yn Dolfeili gyda GR hyd at ei marwolaeth yn 1988. Bu Gwyneth yn Brifathrawes yn Ysgol Celyn a daeth yn ôl i ofalu am ei rhieni ar ddiwedd y 1950au gan hefyd ddod yn athrawes i Ysgol Bryncoedifor. Cofia Huw Jones (Undeb Amaethwyr Cymru) ei dad yn adrodd am y ddau'n trafod syniadau am englyn....Gwyneth yn aml yn cael y syniad, a GR wedyn yn ei roi ar ffurf englyn. Anne Mary, chwaer arall, oedd nain Huw, a symudodd i Nant-yr-ehedydd, Cwm Dugoed tua 1906 i gael ei magu yno cyn cyfarfod ei gwŷr a phriodi tua 1929. Roedd Anne Mary yr un oed â'r flwyddyn ac, yn hynod o drist, bu farw cyn ei hamser yn 1951.

Roedd mam GR, sef Catherine, yn ferch i Hugh Edwards ac Ann, Tŷ Cerrig Cae Coch, Rhyd-y-main. Roedd Ann yn un o chwe phlentyn Owen a Catherine Jones Nantydugoed ym Mallwyd ac yn chwaer felly i Dafydd, John, William, Robert a'r Parchedig Richard Mawddwy Jones (1837 – 1922) sef enillydd y goron eisteddfodol gyntaf yn Eisteddfod Goronog Treffynnon 1869. Ymfudodd Richard Mawddwy Jones i America yn 1881 a byddwn yn trafod mwy amdano ef a'i farddoniaeth mewn colofn rhywdro eto.

Roedd taid y diweddar Glyn Jones o Ddinas Mawddwy (cefnder i dad Huw Jones, sef Dafydd), yn frawd i RMJ ond roedd ei fam Mary (1884 – 1972) hefyd yn chwaer i daid Huw (tad ei dad) felly roedd cysylltiad agos rhyngddynt â theulu Nantydugoed a byddai tad Huw'n adrodd y gerdd isod droeon i'r teulu -

## TEULU NANTYDUGOED

Mae teulu Nantydugoed ar wasgar dros y byd,  
Nid oes ond utgorn ailfyd a'i geilw eto 'nghyd.  
Cwsg nhad a'm mam ym Mawddwy lle llifa'r Ddyfi gain,  
A John yn Kansas City ac Ann yn Rhydymain.  
A William yn Awstralia ond odid gafodd fedd,  
Awn ninnau'n tri yn fuan i'r glyn yn wael ein gwedd.  
Bydd Dafydd, a bydd Robert ym mhlith eu ceraint cu  
Ym Meirion hoff a Maldwyn, yn huno gyda'r llu.  
Rhydd Oregon i minnau le beddrod cyn bo hir  
Ym mhell oddi wrth fy ngheraint ac mewn estronol dir.  
Pan gyfarfyddwn eto y bore mawr a ddaw  
A gawn ni oll pryd hynny fod ar dy ddehau law.

I droi'n ôl at GR, un o'i hoff bethau oedd "pysgota" ac roedd hanesion lu am ei anturiaethau – yn sicr, os oedd Guto Bach o gwmpas y lle gyda'i wialen bysgota, roedd angen i bysgodyn fynd i guddio'n o sydyn! Dyma englyn GR i'r Cipar -

## Y CIPAR

*Yn ei orchwyl yn gwarchod – y llwyni  
A llynnoedd y pysgod,  
Un am ein dal – y mae'n dod  
Yn dordyn dan awdurdod.*

A dyma englyn arall ganddo (yn Saesneg y tro hwn – tipyn o gamp ac yn un nad yw beirdd y gynghanedd fel arfer yn ei mentro) i Gruffydd Edwards, Tŷ Cerrig, y Ganllwyd, a oedd hefyd yn dipyn o "botsiar" yn ôl y sôn -

## YR EOG

*He likes a jag, looks a joy – in the lake  
'Neath the leaves – its convoy,  
Ah! What a whale, wait ahoy  
Guto bach will get you boy.*

Os oes gan unrhyw un lun o GR a / neu o Ddolfeili, mi fyswn yn falch iawn o'i dderbyn; hefyd os gwŷr unrhyw un am yr englyn a wnaeth Huw Jones Edwards Tyddyn Dderwen i GR, mi fyswn hefyd yn ddiolchgar pe gallech gysylltu. Mwy am GR a'i farddoniaeth yng ngholofn mis Hydref.

Tan tro nesa'

Gwerfyl

# Y Llygad yn bachu Llion

**B**ydd darllenwyr ffyddlon Llygad y Dydd yn cofio i ni nodi ymdeoliad Llion, Siop y Cymro gynt, yn rhifyn mis Mawrth. Cafwyd teyrnged deilwng iawn iddo gan Dwryd Williams ynghyd â cherddi cyfarch gan Huw Dylan Owen ac Ywain Myfyr. Roedd hi'n fwriad gan Bwyllgor y Llygad i gydnabod ein dyled i Llion mewn noson arbennig, lle y byddai modd i'r criw ddod ynghyd i ddathlu cyfraniad Llion i'n cymuned a'i gefnogaeth i'n hymdrechion ni, ac i gyflwyno anrheg neu ddau iddo fel arwydd o'n diolchgarwch.



Llion yn derbyn y Cywydd Diolch gan Gwerfyl

Ond, fel gyda chymaint o ddigwyddiadau a threfniadau eraill ddylai fod wedi'u mwynhau eleni, daeth gofid y Covid i'n taflu ni i gyd oddi ar ein hechel a drysu'n cynlluniau. Chawson ni mo'n noson gyflwyno; rhaid oedd canslo unrhyw beth o'r fath.

Aeth misoedd heibio a theimlem y dylai Llion gael y pethau roeddem am eu rhoi iddo i'w mwynhau, ac y gallem drefnu cyfarfod unwaith eto, rywbryd yn y dyfodol. Felly dyma drefnu cyfarfod sydyn hefo Llion wrth iddo ddychwelyd o'i dro dyddiol ar y Marian. Ar gais y pwyllgor, roedd Gwerfyl Price, awdur ein colofn farddol fisol, wedi llunio cywydd o fawl i Llion, ac fe gawsom ei fframio'n hardd gan Erfyl Lloyd Davies. O'r diwedd, cafodd y cyfan ei gyflwyno iddo - ar faen llog cylch cerrig yr Eisteddfod. Y rhodd arall oedd potelaid o hylif ffrengig y gwyddem fod Llion yn hoff ohono. Achlysur ffwrdd â hi braidd, dan yr amgylchiadau, ond tamaid i aros pryd, gobeithio. Dyma gywydd Gwerfyl:

**Cywydd diolch i Llion James, Siop y Cymro, am ddeugain mlynedd o wasanaeth i'r dref hon**

*Llion 'di gwerthwr lleol  
Da-da i drigolion 'Dol',  
Awn ato fo yn ddi-feth  
Am bapur; mae 'ma bopeth,  
Straeon mawr y Western Mèl  
Neu achwyn mwy ffroenuchel  
Y Guardian, neu ryw gerdyn  
Pen-blwydd, ceir pob nwydd fan hyn.*

*Siop wych i wneud y pwls bach,  
I gynnull, lle amgenach  
I'r criw triw ddod yn eu tro  
Yn hwyrol i lafurio?  
Mor selog fu'n cefnogi  
A rhoi nawdd i'n papur ni,  
Bonwr sy'n hawddgar beunydd  
A da was Llygad y Dydd.*



Uchod: Y Trysorydd yn cyflwyno'r 'trysor' i'r trysor lleol

*Ei ddydd riteirio a ddaeth,  
A wir bydd gennym hiraeth  
Am ei wên glên drwy'r drws glas  
A mynych ffeind gymwynas,  
Ni fydd 'na neb fatha fo'n  
Cymrawd yn Siop y Cymro;  
Ac er coffa'r dyddia' da  
Ei golli fydd Dolgella'. GP*

## Cacennau Cil y Coed

**M**ae Eirian Thomas bellach wedi sefydlu ei busnes ei hun yn ei chartref yn y Brithdir.

Cafodd Llygad y Dydd gyfle i gael sgwrs gyda hi'n ddiweddar gan ofyn sut y daeth i'r penderfyniad i adael swydd a mentro i fydd busnes

Dyma beth oedd gan Eirian i'w ddweud.

### Newid cyfeiriad a dilyn fy nghalon...

Gadewais Ysgol Y Gader yn Haf 1991 a chychwyn swydd ym Manc Nat West, Bermo a gweithio yno ac yn Nolgellau am bedair blynedd hapus iawn.

Yn fy nghalon roedd gennyf yr awch i fod yn athrawes ac felly cychwyn cwrs pedair blynedd BA Addysg mewn Cerddoriaeth a Llenyddiaeth Gymraeg ym Mhrifysgol Bangor rhwng 1995 a 1999 (Yr hen Goleg Normal ar y cychwyn) yna y ddau Goleg yn ymuno i fod yn Brifysgol Bangor. Cyfarfyddais ag Alan (fy ngŵr erbyn hyn) chwe mis yn ddiweddarach, a oedd newydd gychwyn ar ei waith yng ngorsaf bwêr Dungeness, Caint. Bu'n teithio nôl a mlaen ar benwythnosau a gwyliau coleg rhwng Bangor a Chaint ar y trêrn, tra'n astudio.

Priodi yn 1997 hanner ffordd drwy'r cwrs a gorffen y ddwy flynedd olaf gan raddio gyda Gradd 2:1 yn Haf 1999.

Y ddau ohonom yn ymgartrefu yn New Romney, Caint a chychwyn ar fy swydd yn dysgu Blwyddyn 1 yn Ysgol East Stour, Ashford o Fedi 1999 i Ebrill 2001. Ein merch Cerys Mai yn cael ei geni ar y 13eg o Fai 2001. Parhau i weithio un diwrnod yr wythnos yn Ysgol New Romney am tua chwe mis. Yna penderfynu symud yn ôl i Gymru ac i'r Brithdir fis Gorffennaf 2002.

### Pam symud?

Roedd Alan a finau yn unfryd os byddem yn ddigon ffodus i gael teulu byddem am ddod yn ôl i Gymru i fagu plant, am ein bod ill dau yn awyddus iddynt gael addysg Gymraeg fel roeddem ni'n dau wedi brofi. Hefyd roeddem yn awyddus i'n rhieni gymryd mwy o ran ym mywyd y plant. Cawsom ddeng mlynedd hapus iawn yn New Romney a phrofiadau a ffrindiau heb eu hail.

Felly mentro adre yn ddi-waith a bod yn lwcus iawn i symud i Gil y Coed, Y Brithdir. Cyn symud adre roedd Alan wedi bod yn gwneud cwrs dwy flynedd ar fin nos yng Ngholeg Folkestone, er mwyn ennill cymhwyster a oedd yn ei alluogi i ddechrau busnes Gwaith Coed, Peintio ac Addurno. Roeddwn i wedi rhoi fy enw ar restr llanw ysgolion Gwynedd.

Bues yn ffodus i gael gweithio yn ysgolion cynradd dalgylch Idris a Dysynni yn dysgu Cerddoriaeth yn rhan amser a chael profiadau arbennig gyda phlant arbennig iawn. Cystadlu mewn sawl Eisteddfod yr Urdd dros y blynyddoedd a chael llawer o hwyl.

Lliwen Cain yn cael ei geni ar yr 21ain o Ionawr 2004. Parhau eto yn rhan amser i deithio ysgolion ac yna cael swydd ran amser yn Ysgol Bro Hedd Wyn, Trawsfynydd. Blynyddoedd hapus dros ben ac eto profiadau arbennig iawn a chystadlu'n frwd yn Eisteddfod yr Urdd am sawl blwyddyn. Symud wedyn i Ysgol Ffridd y Llyn a chael blynyddoedd hapus yno hefyd.

### Cacennau Cil y Coed



### Cacennau at bob achlysur

Yn awr yn cynnig archebion gyda chludiant a phost

Ffoniwch am wybodaeth

Eirian Wyn Thomas  
cilycoed1@btinternet.com  
01341 422978 / 07951211142  
FB - Cacennau Cil y Coed  
Cil y Coed, Brithdir  
Sgôr hylendid bwyd - 5

Ond ers geni Cerys a Lliwen roeddwn wedi dechrau gwneud cacennau penblwydd iddynt. Prynais lyfrau ac arbrosi. Doedd y gacen gyntaf wnes i, un siap cloc, ddim yn llwyddiant ond daliais ati. Fel roedd y ddwy yn tyfu roedden nhw'n mynd i'r llyfrau a dewis pa gacen yr hoffent gael....

Erbyn hyn mae Cerys yn 19 a Lliwen yn 16 felly mae cryn dipyn o gacennau wedi dod o'r popty, heb sôn am gacennau i'r teulu a ffrindiau.

### Newid cyfeiriad.....

Roeddwn erbyn hyn wedi bod yn dysgu ers dros bymtheg

mlynedd ac yn mwynhau pob eiliad gyda'r plant, ond roedd y gwaith papur wedi dechrau mynd yn fwrn arna i ac fel mae pob athro ac athrawes yn gwybod does yna byth derfyn i waith ysgol. Gweithio'n hwyr, codi'n gynnar, edrych ar ôl y cartref, magu Cerys a Lliwen ac roeddwn yn teimlo fy mod yn mynd rownd ar olwyn ac yn methu stopio. Ond roedd un peth yn rhoi cysur a boddhad i mi ar amser gwyliau sef coginio cacennau.

Roedd Alan yn dweud fy mod yn hapus pan oeddwn yn coginio, ac roeddwn yn mwynhau gweini paned a chacen yn achlysurol y tu allan yn yr ardd i gerddwyr.

Felly ym Medi 2016 gyda chefnogaeth Alan, Cerys, Lliwen, Mam, Dad, Beryl a ffrindiau triw (rydech chi 'n gwybod pwy ydych chi) es ati i ddechrau busnes fy hun sef Cacennau Cil y Coed. Roedd yn gyfnod cyffrous ond hefyd yn gyfnod heriol gan fy mod yn rhoi'r gorau i gyflog sefydlog ac yn cychwyn yn hunangyflogedig.

Bwriad Cacennau Cil y Coed oedd cael gweini te, brechdanau, a chacennau amrywiol i gerddwyr oedd yn pasio heibio. Yna dechreuais dderbyn archebion am gacennau penblwydd gan ffrindiau. Ar ôl blwyddyn dechrau gwneud te prynhawn ac un peth yn arwain at y llall. Wedyn Alan yn adeiladu tŷ haf er mwyn cael lloches rhag y glaw, a chael mwy o fyrddau.

Ar Fedi 2020 mi fydda i'n cychwyn ar fy mhumed flwyddyn, ond dwi'n sicr y medraf siarad ar ran pawb bod y flwyddyn yma wedi bod yn hynod heriol oherwydd Covid-19.

O ran y busnes ac o fod yn hunangyflogedig fel llawer o fusnesau lleol eraill, roedd yn amser pryderus iawn ond oherwydd cefnogaeth teulu, ffrindiau a chymuned glos yr ardal, rydw i wedi gallu brwydro ymlaen. Hoffwn gymryd y cyfle i ddiolch o galon i chi am barhau i fy nghefnogi a galluogi i mi gario ymlaen. Yn bendant dydw i heb edrych yn ôl o gwbl ac yn falch fy mod wedi mentro a dilyn fy nghalon. Ac erbyn heddiw rydw i'n dal i wneud gwaith llanw yn achlysurol. Felly y gorau o ddau fyd.

### Felly cyngor i chi gen i ....

Heb drïo wnewch chi byth wybod. Mentrwch. Mae arian yn bwysig ond mae hapusrwydd yn bwysicach fyth a theulu a ffrindiau da yn amhrisiadwy. Cymwrwch un dydd ar y tro a mwynhau pob eiliad gan werthfawrogi y pethau bychain bob tro.

## Eich arbenigwyr lleol



Sefydlwyd yn 1905. Mae Walter Lloyd Jones yn gwmni teuluol, ac yn asiant annibynol yn ardal Dolgellau ac Abermaw ers 100 mlynedd. Rydym yn cynnig gwasanaeth gonest, cyfeillgar a phroffesiynol ar gyfer prynu, gwerthu, a rheoli eiddo, boed yn breswyl, masnachol neu dir.

Yn ogystal â'n gwasanaeth asiantaeth tai gallwn gynnig ystod o wasanaethau ymgynghorol arbenigol a phroffesiynol. Mae Walter Lloyd Jones yn cael ei reoli gan RICS ac felly yn gymwys i ddarparu a rheoli gwasanaethau eiddo ar eich rhan, all fod yn gymhleth, all achosi straen neu all fod yn gostus.

Wrth gyfuno ein harbenigedd mewn eiddo a gwerthu tir, a chyda'n gwybodaeth â'n dealltwriaeth uniongyrchol o anghenion penodol ein cymuned ffermio leol, gallwn gynnig gwasanaethau penodol a phroffesiynol i gleientau amaethyddol ar draws Canolbarth a Gogledd Cymru.

Am fwy o fanylion ewch i'n gwefan neu, gan ddefnyddio y manylion isod, cysylltwch ag aelod o'n tîm.

Dolgellau – 01341 422 278  
dolgellau@walterlloydjones.co.uk

Abermaw – 01341 422 278  
barmouth@walterlloydjones.co.uk

Gwasanaethau Proffesiynol  
agriculture@walterlloydjones.co.uk

Rheoleiddir gan RICS



YMDDIRIEDIR YNOM YN LLEOL AC AR-LEIN

www.walterlloydjones.co.uk

## Dinas Mawddwy

**W**el, dyma ni'n ôl yn dilyn cyfnod anodd iawn. Gobeithio fod pawb wedi cadw'n iach. Hoffwn achub ar y cyfle yma i ddiolch i bawb sydd wedi bod yn siopa a gwneud cymwynas i bobl yr ardal - rydym i gyd yn gwerthfawrogi'n arw iawn.

Mae'n siŵr fod llawer iawn wedi digwydd ers imi ysgrifennu newyddion yr ardal ddiwethaf, felly maddeuwch imi os nad ydi'ch hanes chi yma.

Llongyfarchiadau i Swyn Hughes sydd wedi cael Graddau Lefel A da, fydd yn ei galluogi i fynd i'w dewis cyntaf o ran coleg, sef Prifysgol Lerpwl, i ddilyn cwrs BA mewn Pensaernïaeth. Dyma lun ohoni'n ddiweddar y tu allan i'r Adran.

Os oes unrhyw un arall wedi llwyddo yn eu harholiadau a minnau heb gael gwybod, maddeuwch i mi.

### Achub bywydau

Dyma hanes dau o'n teulu ni.

Fis Gorffennaf eleni, roedd fy wŷr Arwel Jones, Aberdyfi, yn cerdded ar y traeth hefo'i wraig a'i blentyn bach pan glywodd blant yn gweiddi am help. Roedd wyth o blant wedi mynd i drafferthion yn y môr a heb feddwl ddwywaith, neidiodd Arwel i mewn i'w hachub nhw, gan weiddi ar rai o'i ffrindiau oedd yn digwydd bod yno i fynd i'w gynorthwyo. Diolch byth fod Arwel yn y lle iawn ar yr adeg iawn. Rydym i gyd yn y teulu'n falch iawn ohono. Dyma lun o Arwel hefo Tedi Arthur a gafodd ei eni fis Mawrth ar gychwyn y pandemig!

13eg Gorffennaf, 1961 - Pan oedd adref o'r Fyddin ar leave aeth Gwyn Thomas Jones, Bronhaul gynt (brawd Idris y gwŷr a hen-ddewyrth i Arwel) i lawr at yr afon i Benybont i wneud ychydig o bysgota. Pan gyrhaeddodd yno roedd dyn yn gweiddi mewn trafferthion a bron bodd, a heb ystyried ei ddiogelwch ei hun, neidiodd Gwyn i mewn i'w achub. Roedd y gwŷr bonheddig yn aros yn y Brigands Inn. Derbyniodd Gwyn dystysgrif gan y *Royal Humane Society*.

Felly, mae'n rhaid fod achub bywydau yn y gwaed!



Swyn - ond nid yn y sinema



Arwel a Tedi



Gwyn Thomas Jones

## Swyn yn y Sinema

**Y**n ystod mis Awst aeth fy mam a mi i wylio 'Mama Mia: Here we go again', (a hynny am yr ail dro os cofiwch chi), er bod gennym ni'r DVD gartre, (da ni'n licio'r ffilm!). Roedd sinema'r Llusern Hud y tro yma, nid yn Nhywyn ond mewn cae ger Abergynolwyn yn yr awyr agored! Roeddwn wedi talu am ein tocynnau o flaen llaw drwy wefan y sinema.

Fe gyrhaeddodd y cae a chawsom ein croesawu gan aelod o staff oedd a'n henwau ar ddarn o bapur yn barod, ac fe arweiniodd o ni i barcio o flaen y sgrin. Roedd angen cysylltu radio'r car hefo sain y ffilm, oedd yn sicrhau bod y ffilm a'r sain yn cyd-fynd yn dda. Roedd yr holl broses yn un syml a diffwdan. Roedd tua ugain o geir yn gwyllo'r ffilm a chawsom gyfarwyddiadau i beidio gadael y car oni bai bod argyfwng neu fod angen defnyddio'r tŷ bach! Roedd y profiad unigryw yma o sinema awyr agored mewn car yn rhywbeth Americanaidd iawn, a'r ffaith eich bod chi yng nghyfforddusrwydd eich car ac yn gallu dod â blanced hefo chi neu dynnu'ch esgidiau heb amharu ar unrhyw un arall, yn wahanol iawn. Roedd cyfle hefyd i ganu hefo'r gerddoriaeth os hoffenn ni, ac roedd hyn yn rhywbeth wnaethon ni fwynhau heb i eraill glywed! (Diolch byth). Er hynny, roedd yna anfanteision i'r profiad a hynny oherwydd cyfyngiadau'r car gan mai siwtio grwpiau o dri yr oedd, oherwydd doedd dim llawer o olygfa os oeddech yn eistedd tu ôl i sedd rhywun arall! Yr anfantais arall oedd y gost; roedd yn £5 yr un yn ogystal â £10 ar gyfer y car. Roedd hyn wedi gwneud i ni feddwl ddwywaith gan mai oddeutu £6 fyddai cost gwyllo ffilm fel arfer yn y Llusern Hud yn Nhywyn. Mi rydw i'n deall pam fod rhaid i'r gost fod yn uwch gan ei fod yn brofiad unigryw a'r ffilmiau yn cael eu dangos am fis yn unig, ac roeddem yn barod i dalu a chael profiad gwahanol i'r teledu yng nghornel y 'stafell fyw yn ystod y pandemig yma.

Diolch am gael rhywbeth i edrych ymlaen ato.

Swyn

 **Gwasanaethau Cyfrifiadurol**  
**Dyfi Valley – Dyffryn Dyfi**  
Mallwyd  
Atgyweirio a Gwerthu - Gliniadur a Phen-bwrdd  
Datblygu a chynnal gwefannau, e-bost/Office365.  
Ffoniwch Gary ar : 01650 511983 neu 07786733407  
Gwefan: dyfivalley.co.uk  
Ebost: gary@dyfivalley.co.uk

**IOLO EVANS**  
  
Trin Traed Gwartheg / Cattle Hoof Trimming  
Mobile: 07778543084

**Siop-y-Cymro, Dolgellau**  
Sgwâr Eldon, Dolgellau, Cymru, LL40 1PS  
Perchennog - Peter Young \* Ffôn: 01341 422814  
Siop bapurau newydd \* Deunydd ysgrifennu \* Melysion  
**Eich papur wedi'i ddanfôn i chi bob dydd**  
**Cysylltwch â ni uchod**  
Dewis llawn o ddeunydd ysgrifennu Ysgol/Coleg  
Hefyd dewis da o Gardiau Pen-blwydd a Chyfarchion

## Dyfodol Maes Awyr Llanbedr

Annwyl gyfeillion,

Mae cynlluniau ar droed i gynyddu'r defnydd o'r gofod awyr yn nhalgylch Maes Awyr Llanbedr, ger Harlech. Mae Cyngor Gwynedd wedi buddsoddi arian mawr yng nghwmni Snowdonia Aerospace, sef y cwmni sydd am weld y Maes Awyr yn cael ei ddatblygu i hybu defnydd sifil, adloniadol a masnachol. Y gobaith yw y bydd y cynllun yn dod â 500 o swyddi'r i'r ardal a £19 miliwn i'r economi leol. Mewn cyfnod mor anodd â hwn, fe fyddai amryw yn croesawu datblygiad o'r fath.

Ond mae rhywbeth sydd yn ein poeni yn ddirfawr. O graffu ar y datblygiad daw yn amlwg 1) fod RAF Fali am wneud defnydd helaeth o'r maes awyr gan gynyddu nifer o hediadau rhwng Sir Fôn a Llanbedr a thu hwnt i gymaint â 50 hediad y dydd sydd yn gynydd mawr ar yr hediadau ar hyn o bryd. 2) Ymysg y cwmnïau sydd yn buddsoddi yn y datblygiad yn Llanbedr mae rhai sydd yn rhan o'r diwydiant militaridd byd eang, cwmnïau fel QinetiQ (sydd ynghlwm â datblygu dronau milwrol di-beilot) a BAE Systems. 3) Mae RAF Fali yn cynnig adnoddau i hyfforddi peilotiaid awyrennau bomio Hawks o wledydd tramor gan gynnwys 30 yn 2019 o Saudi Arabia a chytundeb i hyfforddi mwy yn y dyfodol.

Dyma'r bomio a'r awyrennau sydd tu ôl i'r hyn sydd yn cael ei alw gan y Llys Rhyngwladol yn 'drosedd yn erbyn y ddynoliaeth' yn Yemen.

Gobeithio fod hyn yn ddigon o wybodaeth i argyhoeddi darllenwyr pob papur bro rhwng Môn a Meirionnydd, fod yna gwestiynau y mae'n rhaid i ni fel dinasyddion ein bro a'n byd eu gofyn. Ac o'u gofyn i fod yn ddigon egwyddorol i ddweud, petai angen, 'Nid yn ein henwau ni.' Y mae Cymdeithas y Cymod drwy'r gangen leol wedi dechrau ymgyrch i fynnu cael gwybod y gwir i gyd am y datblygiad hwn. Wnewch chi holi eich cynghorwyr, eich AS yng Nghaerdydd ac yn Llundain, ac fel pobl Gwynedd ddangos nad ydym am fod yn dawel o wybod yr ychydig yr ydym yn ei wybod yn barod, ac am gael gwybod y ffeithiau'n llawn e.e.manylu ar y 500 o swyddi honedig a'r 19 biliwn i'r economi leol.

Llawer iawn o ddioc am y gofod ym mhapur eich bro – un o'n broydd cymharol heddychlon, ond sydd mewn perygl o hyrwyddo lladd a dioddef gwerinoedd eraill yn eu broydd hwythau.

Arwyddwyd gan: Pryderi Llwyd Jones, Cricieth 07483 266080, Awel Irene, Llanfrothen 07867 790971, Gwyn Williams, Chwilog (Swyddogion y gangen leol o Gymdeithas y Cymod) ac Anna Jane (Cadeirydd Cymru o'r Gymdeithas.)

O.N. Ar 1af Medi daeth neges gan gwmni Snowdonia Aerospace, sy'n rheoli'r Maes Awyr, yn dweud fod y cais i ddatblygu yn cael ei dynnu'n ôl 'ar hyn o bryd'. Nid oes rhesymau yn cael eu nodi am yr oedi (ai oherwydd y gwrthwynebiad cryf sydd i'r cynllun?) ond mae'n bwysig nodi mai mater o 'oedi' yw hwn.

Pryderi Llwyd Jones, Celyn, Cricieth, Gwynedd, LL52 0AU  
01766 523794 07483 266080

## Baneri ar Bontydd



**E**rs dechrau'r cyfnod clo nôl ym mis Mawrth mae aelodaeth Yes Cymru, y mudiad amhleidiol sy'n ymgyrchu dros annibyniaeth i Gymru, wedi mwy na dyblu. Mae dros 30,000 yn dilyn tudalen Facebook y grŵp bellach. Adroddodd pŵl piniwn diweddar fod cefnogaeth i annibyniaeth yng Nghymru yn 32%, sef y ganran uchaf erioed. Dyma union ganran cefnogaeth i annibyniaeth yn yr Alban ar ddechrau ymgyrch y refferendwm yno nôl yn 2014. Wythnos diwethaf gwelwyd fod cefnogaeth i annibyniaeth ymysg pleidleiswyr Llafur yn 51%. Yn sicr, wrth ystyried hyn i gyd mae rhywbeth mawr wedi digwydd ers mis Mawrth a hynny mewn cyfnod lle gohiriwyd gorymdeithiau a oedd wedi'u cynllunio yn Wrecsam, Aberpennar ac Abertawe.

Mae'n bur debyg fod y llanast llwyr wnaeth Llywodraeth San Steffan i reoli pandemig Coronavirus a'r modd y gweithredodd Llywodraeth Cymru yn bur effeithiol wedi gwneud i bobl sylweddoli y gallwn ni wneud penderfyniadau drosom ein hunain. Clywyd yn ddiweddar fel mae llywodraeth San Steffan yn barod i dorri cyfraith ryngwladol, ac wrth gwrs mae Brexit ar y gorwel heb unrhyw fath o gytundeb. Mae mwy a mwy yn sylweddoli'n ddyddiol nad ydy San Steffan yn gweithio i Gymru ac y gallem wneud yn llawer gwell wrth reoli'n hunain.

Braf felly ar ddechrau Medi oedd gweld grŵp Yes Cymru Dolgellau yn ymuno â grwpiau tebyg ledled y wlad i chwifio 'Baneri ar Bontydd.' Roedd yn ddiwrnod llwyddiannus a chafwyd llawer o gefnogaeth gan deithwyr ar yr A470. Mae aelodaeth grŵp Dolgellau hefyd wedi dyblu yn ystod y cyfnod diweddar a braf oedd gweld aelodau hen a newydd ar ben y Bont Fawr yn chwifio'u baneri. Mae Yes Cymru wedi cyhoeddi y bydd diwrnod 'Baneri ar Bontydd' arall yn cael ei gynnal ar fore Sadwrn, Medi 26ain. Beth am ymuno â'r criw ar ben y Bont Fawr?

## Coleg Meirion-Dwyfor

**A**r gychwyn blwyddyn Academaidd arall, dyma brofiadau Erin Roberts, myfyrwraig ail flwyddyn Lefel A, ar ddychwelyd i'r coleg ym Medi.

Teimlad cyffrous ydi cael bod nôl yn y coleg ar ôl treulio pum mis gartra oherwydd COVID-19. Cefais ddigon o gyfarwyddyd ac adborth gan staff y coleg, yn cynnwys be fydd yn digwydd gyda gwersi a rheolau'r safle ac yn y blaen, a bu hynny'n help i leddfu fy nerfau. Cefais groeso cynnes a gwnaed fy nychweliad mor naturiol â phosib; roeddwn mor hapus i ddod yn ôl.

Gan mod i wedi bod yn astudio'n y coleg yn flaenorol, ac wedi parhau i ddilyn y gwersi ar-lein yn ystod y cyfnod clo, yn

ogystal â chael ychydig o dasgau dros yr haf rhag ofn i mi anghofio, roedd hi'n haws dod yn ôl gan nad oedd yr amserlen wedi newid fawr ddim. Roedd y coleg wedi ymateb yn sydyn i'r sefyllfa ac wedi gwneud yn siŵr bod dull arall o gynnal gwersi dros 'google hangout' er mwyn cwblhau'r cwrs. Yn bersonol, roeddwn yn licio'r ffordd yma o ddysgu ac roedd o'n tynnu fy meddwl oddi ar beth oedd yn digwydd yn y byd o nghwmpas.

Fel arfer, ar ddiwedd blwyddyn gyntaf y coleg rydym yn cael cyflwyniadau UCAS ond gan nad oedd posib mynychu rhain wyneb yn wyneb, roedd y coleg wedi trefnu sesiynau ar-lein. Roeddynt yn cynnwys 'pecyn cam nesaf' ac felly yn help i benderfynu beth fydd ni eisio'i wneud ar ôl gorffen ein hastudiaethau'n y coleg.

Roeddwn hefyd yn cael tiwtorial ar lein lle roedd fy nhwtor yn cysylltu efo fi i weld sut hwyl roeddwn yn gael. Roedd yr holl staff yn hapus i dderbyn e-bost gan fyfyrwyr neu drefnu cyfarfod dros 'google hangout'.

Mae hi'n braf bod nôl yn y coleg, er mwyn cael gweld a chymdeithasu gyda fy ffrindiau, ond hefyd i gael bod mewn amgylchedd wahanol i'r cartref. Er y sefyllfa erchyll, mae'r coleg wedi gwneud i mi deimlo'n ddiogel yn mynychu, gan drefnu systemau un ffordd o amgylch y safle. Yn ogystal, rydym yn cael ein hannog i wisgo mygydau mewn ardaloedd cymdeithasol a defnyddio'r diheintydd wrth gyrraedd a gadael gwahanol ystafelloedd. Rwyf wrth fy modd bod yn ôl, a dychwelyd i normalrwydd o fath.



# Rhyd-y-main

## Merched y Wawr

Nos Fawrth, y 1af o Fedi, cyfarfu criw o aelodau cangen Rhyd-y-main o flaen y neuadd i drafod doethineb cyfarfod yn ystod y cyfnod ansicr hwn. Er bod gofyn cadw pellter cymdeithasol, braf oedd cael sgwrs a rhoi'r byd yn ei le.

Oherwydd yr ansicrwydd presennol parthed Covid-19, penderfynwyd peidio â chynnal cyfarfodydd am y tro, ond i gael sgwrs gyffelyb eto ddechrau'r flwyddyn i drafod y sefyllfa. Fodd bynnag, penderfynodd y rhai a oedd yn bresennol eu bod am barhau i gefnogi'r mudiad a thalu'r tâl aelodaeth. Nid oedd pwysau ar weddill yr aelodau i ddilyn eu hesiampl, ond pwysleisiwyd bod y gangen yn ddeugain oed fis Medi 2021 a braf fyddai cael cangen gref a dathliad teilwng bryd hynny. Ymlaen mae Canaan!



flwyddyn nesaf os bydd amgylchiadau'n caniatáu. Dymunwn hir oes a

hapusrwydd i Tom a Steph.

## Yr Eisteddfod AmGen

Llongyfarchiadau i Rhys Evans ar ei ymddangosiad rhithwir ym Mhabell y Cymdeithasau wythnos yr Eisteddfod AmGen.

Cafodd Rhys, sy'n Swyddog Polisi gyda'r RSPB, ei gyfweld gan yr awdur a'r amgylcheddwr John Gower a thestun y sesiwn oedd y cysylltiad rhwng natur ac amaeth. Os na chawsoch gyfle i wrando ar y sgwrs ac i weld y fideos cysylltiedig, chwiliwch am 'RSPB: Y Cysylltiad Rhwng Natur ac Amaeth' ar YouTube. Mwynhewch!

## Ysbyty

Da deall bod J. Elwyn Evans, Tynturiau, bellach yn gwella ar ôl treulio cyfnod yn ysbyty Bronglais fis Awst.

Yn ogystal, cafodd John Ll. Edwards glun newydd ddechrau'r mis a da deall ei fod yntau'n gwella.

Brysiwch yn ôl i'r tresi eich dau – mae'r cŵn hela'n hiraethu amdanoch!

## Genedigaethau

Llongyfarchiadau i Aled a Rhian Thomas ar ddod yn daid a nain eto. Ganwyd Lewis Wyn Williams, mab bychan Elin ac Eon, yn Ysbyty Maelor ar yr 8fed o Awst. Mae'n siŵr fod Owain wrth ei fodd efo'i frawd bach. Dymunwn bob bendith iddynt fel teulu.

Yna, ar yr 11eg o Awst, daeth Aila Wyn Rayfield i'r byd. Croeso mawr iddi a llongyfarchiadau i Wil a Lora ar enedigaeth eu plentyn cyntaf. Llongyfarchiadau hefyd i daid a nain Aila

fach, sef Wyn a Mandy Jones. Pob dymuniad da i Aila a'i rhieni.

## Y Capel

Am oedfaon Rhyd-y-main gweler tud. 23

## Am dro gyda Nia Penrhiw

**M**ae'r ail gyfres o'r rhaglen **Mededu boblogaidd 'Am Dro' wedi cychwyn ers nos Sul, 13eg o Fedi ac yn nhrydedd rhaglen y gyfres a ddarlledir ar 27ain Medi, cewch gyfle i weld golygfeydd braf o'n hardal ni.** Y rheswm am hynny ydi fod un o'r cystadleuwyr yn fam ifanc o Ddolgellau (Penrhiw, Rhyd-y-main gynt) sef Nia Evans. Mae Nia i'w gweld yn aml yn cerdded a rhedeg llwybrau'r fro ac mae'n aelod brwd o griw sy'n rhedeg bob wythnos yn rheolaidd sef Clwb Rhedeg Meirionnydd. Awgrymodd Iona, chwaer Nia, y byddai'n gystadleuydd addas iawn ar gyfer y rhaglen gan eu bod ar y pryd yn gofyn am wirfoddolwyr i gymryd rhan. Dim syndod i Nia gael ei dewis! Ymhob rhaglen yn y gyfres, mae 4 cystadleuydd yn gyfrifol am drefnu taith gerdded ddiddorol o gwmpas eu hardal eu hunain, a pharatoi pecyn bwyd blasus ar gyfer y tri cherddwr arall yn eu grŵp hwy. Ar ddiwedd pob taith, mae'n rhaid rhoi sgôr allan o ddeg i arweinydd bob taith. Felly, yn ystod y cyfnod ffilmio, cafodd Nia fynd ar bedwar tro i gyd - dau yn y de a dau yn y gogledd yn cynnwys y daith roedd hi'n ei harwain.

Safon yr olygfa, y cwmni, gwybodaeth am yr ardal leol a'r bwyd sydd yn penderfynu beth yw sgôr yr arweinydd.

Roedd y profiad wedi bod yn un positif iawn i Nia, ac roedd wedi mwynhau cwmniaeth ei chriw hi yn fawr, yn ogystal â'r cyfle i gerdded tair ardal oedd yn ddiarth iddi. Roedd brwdfrydedd y grŵp yn amlwg meddai Nia yn ystod y bedair taith er gwaethaf y gwynt a'r glaw ar adegau! Roedd yn rhaid glynu at ganllawiau Covid-19 wrth gerdded, a'r cwmni teledu yn sicrhau hynny trwy gydol yr amser. Mae'r ffaith fod y pedwar yn y grŵp wedi parhau i gysylltu â'i gilydd yn dystiolaeth eu bod wedi dod yn ffrindiau da yn ogystal â'r holl brofiadau newydd gafwyd tra'n cerdded.

Rhaid aros tan ran olaf y rhaglen cyn gweld Nia yn arwain ei thaith hi yn yr ardal yma, a chewch weld erbyn hynny hefyd pwy fu'n fuddugol ac yn ennill £1000!



Rhai o aelodau cangen Rhyd-y-main yn cyfarfod yn yr awyr agored

## O'r Cynradd i'r Uwchradd

Gobeithiwn fod Gweno Aur wedi hen setlo ar safle Dolgellau ar ôl ffarwelio â safle Rhyd-y-main ar adeg go ryfedd yn ein hanes. Pob hwyl i ti ar y bennod newydd hon, Gweno!

## TGAU

Llongyfarchiadau i Erin Jones a Lois Wyn Hughes ar gael canlyniadau rhagorol yn eu TGAU fis Awst. Bellach mae Erin yn dilyn cyrsiau Lefel A mewn Hanes, Cymraeg a'r Gyfraith yng Ngholeg Meirion-Dwyfor tra bod Lois wedi dechrau yn Ysgol Bro Hyddgen, Machynlleth, ac yn astudio Cymraeg, Cerddoriaeth a Drama. Pob dymuniad da i chi'ch dwy.

## Priodas

Llongyfarchiadau calonnog i Thomas Hughes a Stephanie Owen-Leeds ar achlysur eu priodas ddydd Sadwrn, y 15fed o Awst. Oherwydd yr amgylchiadau presennol, criw bychan oedd yn bresennol yn y gwasanaeth priodasol a gynhaliwyd yng nghapel Rhyd-y-main dan ofal y gweinidog, y Parchg Iwan Llewelyn Jones. Yn dilyn y gwasanaeth, cafwyd cyfle i ddathlu yn sied cartref y cwpwl hapus. Y gobaith yw cael dathliad llawnach fis Mai'r

Siop, Caffi, Swyddfa  
Bost, Papurau, Siop  
Drwyddedig a Phetrol  
a Llygad y Dydd  
Garej  
**Mallwyd**

Ar agor o 7:30yb - 7:00yh  
Bwyd da am bris rhesymol  
8:00yb—5:00yh  
Ffôn: 01650 531210

## NFU

**M**ae'n deg nodi fod 2020 wedi bod yn flwyddyn anarferol, ac anodd fyddai anghytuno bellach. Ond ynghanol pob newid mae'n wastad yn dda cael rhyw fath o gysondeb i roi sail i'n bodolaeth.

Ar hyn o bryd mae'n debyg mai ymgynghoriad Ffermio Cynaliadwy a'n Tir ydi'r cysondeb hwnnw. I'r mwyaf craff yn eich plith bydd yn amlwg mai hwn yw'r trydydd mis Medi yn olynol i ni fod yn trafod y cynigion yma.

Y tro yma mae'r pwyslais wedi symud rywfaint i ffwrdd oddi wrth y synfyfrio blaenorol, lle mae dyheu wedi bod am bethau gwell. Trafodaeth fwy strategol fu yn y ddau ymgynghoriad diwethaf a gwawr mwy ymarferol sydd i'r cynigion y tro hwn.

Cyn i chi ruthro i chwilio am gopi i geisio gweld beth sy'n cael ei gynnig yn y cynlluniau newydd hirddisgwylidig, dylid nodi mai materion ymarferol o redeg y cynlluniau amaeth presennol sydd o dan sylw i raddau helaeth. Tacluso trefniadau yn y cyfnod o 2021 ymlaen at ddyfodiad y cynlluniau newydd ddaw yn y dair i bedair blynedd wedyn.

Mae'n debyg bod angen 'tacluso' rhai materion ymarferol ynglŷn a gweinyddiad y cynlluniau sydd eisoes yn bodoli er mwyn addasu deddfwriaeth ddomestig ynglŷn â'u rheoli. Mae llawer o hwn felly yn cael ei yrru gan Ddeddf Amaeth San Steffan a'r angen i weld symleiddio ar y sistemau taliadau yn y cyfnod interim nesaf.

Rhennir yr ymgynghoriad yn ddau, y naill yn trafod y cynllun taliad sengl a'r llall yn rhoi sylw i'r cynllun datblygu gwledig. Mae llawer i'w groesawu yn y

papur gyda bwriad i symleiddio rheolau 'glasu', i leihau gwaith o amgylch rheol y tri cnwd ac ardaloedd ffocws ecolegol. Mae hefyd gynigion i symud y ffenestr daliadau ymlaen yn y flwyddyn ac i sicrhau bod cyfran o'r taliadau ynghynt, er bod tebygolrwydd y byddai y ganran a gynigir ynghynt oddeutu 70% tra byddai yn debygol y cai y 30% arall ei dalu ar ôl mis Chwefror.

Mae cyfeiriad at ddiddymu'r taliad ffermwr ifanc, a thra y gallai rai ddadlau nad ydi'r taliad yn sylweddol, mae'n gallu bod o gymorth. Mae lle i holi pa neges sydd yn cael ei roi i'r diwydiant os nad oes buddsoddi yn y genhedlaeth nesaf.

Yn ail hanner y papur mae'r chwyddwydr yn troi at y cynllun datblygu gwledig; yn arwynebol gellid honni nad oes llawer yn newid ac mai addasiadau lefel uchel sydd yn digwydd yma. Ond fe ellid cwestiynu y newid fydd yn digwydd i ehangder y cynllun i'r dyfodol, ymadawiad pellach o sicrhau cynhyrchu bwyd, yn ogystal ag ehangu'r ardal ddaearyddol ddaw o dan ddiffiniad Llywodraeth Cymru o 'gwledig'.

Byddwn yn trafod y cynigion yn ein cyfarfodydd sirol a chyda aelodau rhai o'n byrddau cenedlaethol. Mae'n werth i chi daro golwg drwyddo – oherwydd bydd unrhyw newidiadau a bennir yn sgil hwn, yn effeithio eich busnes o flwyddyn hawliad 2021.

Mae'r papur ymgynghori ynghyd â phapur briffio ar gael i aelodau ar wefan NFU Cymru. Gallwch ymateb yn uniongyrchol hefyd drwy wefan Llywodraeth Cymru.

Bydd yr ymgynghoriad yn cau ar 23ain o Hydref 2020.

## Busnes Lleol yn derbyn Gwobr "Best Small Independent Retailer of Domestic Appliances" yn y Deyrnas Unedig.

**Y**m mis Awst eleni llwyddodd Evans Electrical Dolgellau i gyrraedd y rhestr fer mewn tri categorï yn yr "Innovative Electrical Awards for U.K" sef:

'Best Small Independent Retailer of Domestic Appliances'  
'Best Electrical Retailer Website'  
'Best Young Gun - Jon Evans'

Meddai Jon: "Gan ein bod yn fusnes bach iawn wedi ei leoli mewn tref wledig yng Nghymru, nid oeddem yn disgwyl cyrraedd yr un o'r categorïau yma, ac yn sicr ddim yn disgwyl derbyn y wobwr hon."

Mae'r seremoni yn cael ei chynnal yn Mayfair yn Llundain fel arfer, ond oherwydd y Pandemig nid oedd hyn yn bosibl. Felly bu raid bodloni ar seremoni lle roedd y wobwr yn cael ei chyflwyno'n ddigidol.

Cychwynnodd Jon y busnes Evans Electrical yn y flwyddyn 2016 oherwydd yn ei dyb o dylai pob tref allu prynu eitemau trydanol



yn lleol. Ers hynny mae'r busnes wedi tyfu'n raddol, gan ychwanegu safle we lle mae'r cwsmeriad yn gallu pori i weld beth sydd i'w gael, heb orfod gadael eu cartrefi mewn gwirionedd.

Meddai: "Ein bwriad ar dechrau 2021 yw cynnig gwasanaeth trwsio eitemau trydanol o bob math".

Ein llongyfarchiadau i Jon a'r tîm ar eu llwyddiant, gan obeithio y bydd y busnes yn tyfu o nerth i nerth.

Â chyffur i ast ddolurus, a'n dawn i dynnu llo'n hwylus neu drin hesbin, boed hysbys, i unrhyw fro awn ar frys.  
T.P.J

Pob Iwc i Llygad y Dydd

CADWCH YN SAFF.  
Rydym yma i'ch helpu.

- Gwasanaeth brys 24 awr
- Milfeddygon profiadol a chyfeillgar ar gyfer anifeiliaid bach a mawr
- Clwb iechyd anifeiliad anwes a chlwb iechyd diadell
- Ymgynghoriad drwy apwyntiad
- Maes parcio ar y safle

# Milfeddygon Dolgellau Cyf

01341 422212 [dolgelau@milfeddyg.com](mailto:dolgellau@milfeddyg.com)

Siop, Hufen ia,  
Papurau, Petrol

a Llygad y Dydd

## Cwt Gwyn

Ar agor o 7.00yb - 7.00yh

8.00yb - 7.00yh ar y Sul

Ffôn: 01341 422828

# Bethan Wiffen

**Merch leol sydd wedi bod yn gynhyrchiol yn ei chartref yn Llundain dros gyfnod y clo**



**M**ae Bethan Wiffen sydd yn ferch i Peter a Nia Rowlands, Llanelltyd wedi bod yn byw yn Llundain ers wyth mlynedd ar hugain bellach, ond prin eisiau esgus i gael y cyfle i ddod adre i Gymru.

Mae Bethan yn gyn ddisgybl o Ysgol Gynradd Llanelltyd ac Ysgol y Gader.

Cafodd Llygad y Dydd gyfle i sgwrsio â Bethan pan oedd gartref dros yr haf.

Meddai Bethan

"Er mod i'n byw yng nghyffiniau Llundain ers wyth mlynedd ar hugain bellach, yma mae nghartre i o hyd.

Mae gen i barch mawr at fy hen athrawon ac yn arbennig felly Robert Lewis, yr athro arlunio a John Price, Corris yr athro celf, a'i dylanwad nhw a'u hanogaeth sydd yn gyfrifol am i mi gymryd diddordeb mewn crefft ac arlunio, ac mae niolch yn enfawr iddyn nhw. Wedi gadael Ysgol y Gader dilynais gwrs Celf a Dylunio ym Mangor ac oddi yno dilyn cwrs Cynllunio a Chreu Gemwaith yng Ngholeg Celf a Dylunio Epsom, Swydd Surrey. Wedi graddio yn y coleg yn Epsom, cael swydd mewn gweithdy gemwaith yn Hatton Garden, Llundain.

Rydw i'n briod â Lester (gemydd a mab i emydd!) ac mae gennym ddau o fechgyn sef Lewis sy'n 13 oed a Harry sy'n 11oed."

**\* Oes gennynt ychydig o wybodaeth ychwanegol i ni am dy waith yn Hatton Garden?**

"Roedd hi'n fraint cael gweithio efo deiamwntiau a metalau gwerthfawr, ond roedd rhaid i mi beidio meddwl am werth y metalau roeddwn yn gweithio

arnynt, neu buaswn yn poeni gormod am wneud camgymeriadau, y lle cario ymlaen gyda fy ngwaith"

**\* Oes yna rywun enwog yr wyt yn ymwybodol dy fod wedi cynhyrchu darn o emwaith ar eu cyfer?**

"Dwi'n cofio cwrdd â Jamie Oliver yn gynnar iawn, iawn yn ei yrfa goginio, a buais yn ffodus i gael gwneud ei fodrwyau priodas.

Ers i'r plant ddod yn ddigon hen rydw i wedi mynd yn ôl i'r gwaith gyda Lester yn Hatton Garden. Fel gweithdy rydym yn creu gemwaith i'r siopau gemwaith ac i'r cyhoedd yn gyffredinol, ac yn ddiweddar wedi dechrau gwaith 'laser engraving' sydd yn ein cadw'n reit brysur.

Ar ôl cael llyfr brasluniau yn anrheg gan ffrind y Dolig diwethaf,

cychwynnais dynnu ambell lun yn fy amser sbar, rhywbeth nad oeddwn i wedi ei wneud ers dyddiau coleg. Fe gynyddodd y diddordeb, a phan ddaeth y cyfnod clo ar ein gwarthaf a methu mynd i'r gwaith, dyna pryd y dechreues arni o ddifri. Oherwydd mod i'n methu d'wad adre i Ddolgellau, mi es ati i dynnu lluniau o'r ardal, ac yn enwedig rhai o'r adeiladau sydd yn nodweddiadol o stad Y Nannau, ac ambell le arall sydd o ddiddordeb mawr i mi. Mae postio ambell lun ar y cyfryngau cymdeithasol a chael ymateb positif yn rhoi pleser mawr i mi a dwi'n gobeithio cael cario ymlaen am sbel eto!"

(Fe welwch amryw o luniau mae Bethan wedi'u cynhyrchu ar y dudalen hon.)

"Achos fy mod wedi gosod rhai o'r lluniau ar fy nhudalen Gweplyfr, dwi wedi cael nifer o geisiadau i wneud printiadau o amryw ohonynt. Mae amryw o fy ffrindiau wedi awgrymu y dylwn gael arddangosfa yn Neuadd Llanelltyd. Wrth gwrs nid yw hynny'n bosibl o dan yr amgylchiadau presennol, ond mae'n rhywbeth y buaswn wrth fy modd yn ei wneud, os a phryd y caiff hynny ei ganiatáu."


Os oes unrhyw un ohonoch â diddordeb mewn cael un o'r lluniau, byddaf yn fwy na hapus i wneud hynny.

Bethan Wiffen:  
bethwiffen28@gmail.com



'Shed' -  
Jane Morgan

GWALLT, HARDDWCH  
A HOLISTICS  
35 mlynedd o brofiad  
Arbenigo mewn lliwio  
Cysylltwch:  
07990 503861  
moonface131@line.com  
Fb: @shedhairbeauty&holistics



### Parhad o dudalen 3

gorau i fod yn ddiogel. Er mwyn helpu gyda hyn, rydyn ni wedi gweithio'n agos gyda thafarndai'r ardal i gytuno y byddem ni i gyd yn cau am 10pm gan fod mwy o gwsmeriaid tu allan yn yfed ac mae'n gymysgedd o eiddo preswyl a masnachol. Mae hyn wedi gweithio'n dda i gadw lefel y swm i lawr a chadw'r bobl leol a'r ymwelwyr yn hapus.

Mae Dolgellau yn dref fach heb lawer o le i fwyta y tu allan, felly mae'r cyngor lleol wedi cytuno i fod yn fwy hyblyg yn eu hagwedd tuag at barcio fel y gallwn ni aros ar agor yn ddiogel a chael digon o le i gwsmeriaid.

### Beth fydddech chi'n ei argymhell i fusnesau eraill?

Bydden ni'n dweud wrthynt am edrych ar y gofod sydd ganddynt a bod yn realistig o ran beth sy'n bosibl. Roedden ni'n gwybod nad oedd ffordd i ni agor y caffi fel ag yr oedd gan nad oedd digon o le i'w redeg yn ddiogel. Roedd yn rhaid i ni edrych o'r newydd a meddwl beth fyddai'n bosibl i ni ei wneud.

### Beth sydd ar y gweill dros y 6-12 mis nesaf ar gyfer eich busnes?

Erbyn hyn mae gennym ni fusnes gwin ar-lein ac mae angen i ni barhau i'w ddatblygu. Rydyn ni'n buddsoddi mewn gwella ein sustem archebu ar-lein ac rydym ni'n awyddus i wneud y broses mor llyfn â phosibl.

Mae gennym ni hefyd fwy o ystafelloedd ar yr ail lawr ac os ydyn ni'n gallu ei wneud yn ddiogel, hoffem ni eu hagog i gynnig profiad bwyta preifat neu sesiynau blasu gwin i bobl sydd mewn swigen. Roedd yr ystafelloedd hyn yn arfer bod ar gyfer pan oedd y caffi yn llawn, ond rydyn ni wrthi'n meddwl pa bethau cyffrous y gallwn ni eu cynnig wrth barhau i gydymffurfio a diogelu ein cwsmeriaid.

Beth bynnag fydd yn digwydd, rydyn ni'n anelu at gadw'r siop ar agor a chanolbwyntio ar wella pob elfen o'r hyn rydyn ni'n ei gynnig. Mae ein profiad trwy



### Caffi a Bar

Byrddau tu allan neu'ch ystafell eich hunan i fyny'r grisiau Ffoniwch i gadw lle

Cludiant yn ardal Dolgellau a phellach - i fyny i Gaernarfon ar Ddydd Iau ac ardal Aberystwyth ar Ddydd Mercher

<https://www.dylanwad.com/>

Gwin Wine

01341 422870

gydol COVID-19 wedi bod fel dechrau busnes newydd eto, ond rydyn ni bellach yn gwybod y gallwn ni barhau i weithredu mewn cyfnod clo a chysylltu'n ddiogel a'n cwsmeriaid.

Diolch i Elora Elpick, Rheolwr Cyfathrebu Asiantaeth Safonau Bwyd am roi caniatâd i gynnwys yr erthygl hon yn Llygad y Dydd.

Fel y gwyr y rhan fwyaf ohonoch mae'n siwr, mae Elora yn ferch o Ddolgellau ac yn ferch i Wil a Sandra Elpick, Uwch y Maes.

Meddai Elora-

Mae Gwin Dylanwad yn un o bedwar busnes rydyn ni wedi'u cynnwys fel astudiaethau achos fel rhan o'n hymgyrch 'Yma i Helpu'. Fe welwch ddolen i astudiaeth achos Gwin Dylanwad, a phob astudiaeth achos arall, yma:

<https://www.food.gov.uk/cy/canllawiau-busnes/astudiaethau-achos-yma-i-helpu>.

Mae'r dudalen we uchod hefyd yn cynnwys mwy o wybodaeth am pam ein bod yn cynnwys astudiaethau achos fel rhan o'n hymgyrch 'Yma i Helpu', ac felly pam ein bod wedi cyfwrdd â Gwin Dylanwad.

### Cefndir

Mae ymgyrch Yma i Helpu yr Asiantaeth Safonau Bwyd yn rhoi mynediad hawdd ar-lein i wybodaeth ac adnoddau ymarferol i gefnogi busnesau bwyd. Yn cynnwys canllawiau wedi'u teilwra, astudiaethau achos, mewnwelediad y diwydiant a gweminarau, nod yr ymgyrch yw helpu busnesau bwyd i ail-afael ynddi a pharhau i weithredu yn dilyn heriau COVID-19.

## Popty'r Dref Siop Fara + Tŷ Te Cacennau a byrbrydau blasus + te cain

Smithfield Street, Dolgellau

01341 388006

[poptyrdref@yahoo.co.uk](mailto:poptyrdref@yahoo.co.uk)

### Holiadur Effaith Covid-19

**M**ae Llywodraeth Cymru a Hunaniaith/Menter Iaith Gwynedd wedi cydweithio ar holiadur i fesur effaith y pandemig ar sefydliadau a mudiadau sy'n hyrwyddo'r Gymraeg neu sy'n rhoi cyfleodd i bobl ddefnyddio'r Gymraeg ar lawr gwlad yng Ngwynedd.

Maent eisiau darganfod sut mae'r cyfnod clo wedi effeithio ar sut mae grwpiau'n gweithredu, ac i ba raddau mae grwpiau wedi gallu addasu eu gweithgareddau, a'u bwriadau ar gyfer y dyfodol.

Dyma'r ddolen i'r Holiadur

<https://www.smartsurvey.co.uk/s/ZXU-EQX/>

I gael rhagor o wybodaeth am yr arolwg neu i gael cymorth i lenwi'r holiadur, cysylltwch â Llywodraeth Cymru ar 03000 256682 neu anfonwch neges e-bost at:

[DataIaithGymraeg@llyw.cymru](mailto:DataIaithGymraeg@llyw.cymru)

Dyddiad cau yr arolwg yw dydd Gwener 2 Hydref 2020.

### Merched y Wawr, Dolgellau

**Cyfarfu cangen Dolgellau o Ferched y Wawr b'nawn Mercher, Medi 16eg yn y maes parcio ger pont Llanelltyd! Roedd hi'n dywydd delfrydol i gwrdd yn yr awyr agored, pawb a'i gadair a'i fflag, ac roedd digonedd o le i gadw peller**



### cymdeithasol, er bod dros ddeg ar hugain yno.

Hwn oedd y tro cyntaf i ni ddod at ein gilydd ers mis Mawrth, ac fel y gallwch feddwl, roedd hen sgwrsio!

Roedd yn gyfle i drosglwyddo'r awenau i'n Llywydd newydd sef Bethan Williams a'n

Trysorydd newydd, Llinos Cadwaladr. Cyflwynwyd Cadwyn y Llywydd i Bethan gan Mai Parry Roberts, a diolchodd Bethan iddi am ei gwaith caled dros y ddwy flynedd diwethaf. Diolchwyd hefyd i Rhiannon Gomer ac Elliw Richards am eu gwaith trylwyr hwythau fel Ysgrifennydd a Thrysorydd y gangen. Buom yn trafod y ffordd ymlaen i ni yn ystod y cyfnod ansicr hwn, a phenderfynwyd cyfarfod yn yr awyr agored eto ym mis Hydref os bydd y tywydd yn caniatáu.

### Hilda James, Ffridd y Gog, Coed y Fronallt

Anfonwn ein cofion cynnes at Hilda sydd ar hyn o bryd yn Ysbyty Bronglais, gan ddymuno gwellhad buan iddi, fel y caiff ddod adre'n ôl.

SESIWN ARWYDDO ARBENNIG!



### 'BETWS A'R BYD'

- atgofion Eifyn Llwyd

Gan na fydd lansiad draddodiadol, rydym wedi trefnu sesiwn arwyddo arbennig efo Eifyn Llwyd. Felly archebwch gopi wedi'i arwyddo a'i gyflwyno'n arbennig i chi eich hun, aelod o'r teulu, neu ffrind.

Cysylltwch â ni heddiw, ac mi drefnwn bopeth ar eich cyfer!

awen  
meirion

25, Stryd Fawr, Y Bala,  
Gwynedd, LL23 7AG



# Dolgellau

## PROFEDIGAETHAU

Estynnwn ein cydymdeimlad cywiraf i Mai, Erfyl a Bethan, Pencefn, yn eu profedigaeth o golli mam Mai, sef Mrs Buddug Lloyd Roberts, Cricieth, a fu farw yn Nghartref Plas Gwyn, Pentrefelin ar y 6ed o Awst, a bu ei hangladd yng Nghapel Gorffwys Henry Rees dan ofal Y Parch Iwan Llewelyn Jones a'r Parch Pryderi Llwyd Jones. Fel y gwyr nifer ohonoch roedd Mrs Roberts yn adnabyddus, nid yn unig yn ei milltir sgwâr, lle cyfrannodd i fywyd sawl cenhedlaeth o blant yn Ysgol Treferthyr, Cricieth, ond drwy Gymru gyfan, gan iddi ymddiddori mewn cerddoriaeth o bob math yn enwedig alawon gwerin. Bu'n Ysgrifennydd Cymdeithas Alawon Gwerin Cymru am 30 mlynedd, yna'n Islywydd. Enillodd y wobwr gyntaf yng Nghystadleuaeth Gwobr Goffa Lady Herbert Lewis yn Eisteddfod Genedlaethol y Drenewydd. Roedd galw mawr am ei gwasanaeth i feirniadu yn Steddfodau'r Urdd a'r Genedlaethol yn gyson. Bydd colled fawr ar ei hól, ac yng ngeiriau Y Parch Iwan Llewelyn Jones- "Estynnwn ein cydymdeimlad dwysaf i Rhian a Mai a'u teuluoedd, a diolch i Dduw am y cyfan a gafwyd."

Estynnwn ein cydymdeimlad hefyd i Bryngwyn a Jane Thomas ar farwolaeth mam Bryngwyn, sef Josephine Thomas, Trawsfynydd, gweddwy diweddar Gwynne Thomas, tad Bryngwyn, Elspeth Graham a'r ddiweddar Sian. Bu farw Mrs Thomas ar Awst 1af yn Ysbyty Gwynedd yn dilyn damwain yn ei chartref. Rydym yn meddwl amdanoch i gyd fel teulu.

Brawychwyd yr ardal ddiwedd Awst o glywed am farwolaeth Sarah Tugman, Bryn yr Olyn gynt, a oedd yn awr y byw ym Mhencefn. Cydymdeimlwn yn ddiffuant gyda Richard, ei phartner a Callum a Kieran, ei meibion yn eu colled ddisymwth.

Yn frawychus o sydyn ar Awst 1af yn Saudi Arabia bu farw Ifan Felix Richards yn 59 oed, gŵr Sam a mab i'r diweddar Dr Evan Richards a Sheila Richards a brawd i Sula, Dafydd a'r ddiweddar Eleanor. Roedd Ifan yn enedigol o Ddolgellau a byddai yn ymweld â'r dref yn gyson. Bydd llawer ohonoch yn ei gofio'n gweithio yng Ngwesty'r Ship, pan ddeuai yma ar ymweliad. Bydd Ifan yn cael ei roi i orffwys yn y Drenewydd gyda'i dad a'i fam. Cydymdeimlwn yn ddwys gyda Sam ei wraig a'r cysylltiadau oll yn eu colled.

Yn dawel yn Ysbyty Bronglais bu farw Cyril James, Ardd Fawr, ar 28 Gorffennaf yn 86 mlwydd oed. Priod Hazel, tad Andrew a'i wraig Ann, a thaid i Owain. Bydd llawer ohonoch yn cofio Cyril fel

hyfforddwr gyrru yn Nolgellau am flynyddoedd maith, cyn ei ymddeoliad. Cydymdeimlwn gyda'r teulu oll yn eu profedigaeth.

Yn dawel yn Ysbyty Bronglais bu farw Euros Mair Edwards, gynt o'r Ganllwyd, priod y diweddar John a mam ofalus Gwilym ac Anwen, Lowri, Tomos a Marnel, Sioned a Kelvin. Anfonwn ein cydymdeimlad cywiraf atoch chi a'r teulu oll yn eich profedigaeth.

## YN YR YSBYTY

Dathlodd Eileen Jones, Pencefn ben-blwydd arbennig yn ddiweddar. Anfonwn ein dymuniadau gorau ati, gan wybod ei bod ar hyn o bryd yn Ysbyty Bronglais, Aberystwyth. Dymunwn adferiad llwyr a buan iddi.

Dyna fu hanes Mrs Mary Roberts yn dilyn codwm yn ei chartref yn ddiweddar, a threuliodd wythnos yn Ysbyty Bronglais. Roedd yn fawr iawn ei chanmoliaeth o'r gofal a gafodd yno. Rydym fel ardal a ffrindiau yn dymuno adferiad llwyr a buan iddi hithau, gan obeithio ei gweld o gwmpas yn fuan.

## GENEDIGAETHAU

Llongyfarchiadau i Elin ac Eon, ar enedigaeth eu mab Lewis Wyn, brawd bach i Owain ac ŵyr i Aled a Rhian, Arthur Williams, Dolgellau a Pat Williams, Dyffryn Ardudwy.

Llongyfarchiadau i Johnny ac Ann Hughes ar enedigaeth ŵyr bach, Charlie, mab i Alice a Tony sydd bellach yn byw yn Lerpwl. Pob dymuniad da i'r teulu bach. Ein llongyfarchiadau hefyd i Tomos, eu mab ar ei briodas yn ddiweddar gyda Stephanie Leeds. Pob dymuniad da i'r pâr ifanc.

## LLONGYFARCHIADAU

Mae Ceris Dyfi Jones, merch Peter a June Jones, wedi graddio gyda Gradd Dosbarth Cyntaf mewn Hanes a Ffilm o Brifysgol Bangor. Roedd ei thraethawd estynedig yn ymwneud â sut oedd anabledd yn cael ei gyflwyno mewn ffilmiau arswyd yn y tridegau, a derbyniodd dystysgrif am y cyflwyniad gorau yn y pwnc. Mae Ceris hefyd wedi derbyn ysgoloriaeth o Brifysgol Bangor i astudio mewn prifysgol yn Ne Corea am flwyddyn. Roedd hyn i ddigwydd ddechrau mis Medi yma, ond oherwydd y Covid mae wedi ei ohirio hyd Ionawr 2021. Gwych iawn yn wir, a phob lwc iddi, a chofia Ceris, byddwn yn disgwyl

cael dy hanes unwaith y byddi wedi cyrraedd yn ôl adref.



Mae Ceris yn gyn ddisgybl Ysgol Gynradd Dolgellau, Ysgol y Gader a Choleg Meirion Dwyfor a'i gobaith ydyw dilyn gyrfa yn y diwydiant ffilmiau.

"Kia ora!" a dymuniadau gorau i Darius Elphick (uchod), mab Wil a Sandra Elpick, Uwch y Maes a'i wŵr Dan McKenzie, wedi iddynt symud draw i Seland Newydd i fyw. Daw Dan o Seland Newydd yn wreiddiol, ond cwrddodd y ddau tra'n byw yn Llundain nôl yn 2013.

Wedi cyrraedd Seland Newydd ym mis Awst, dathlodd Darius a Dan eu hail ben-blwydd priodas tra'n treulio pythefnos mewn cwarantîn gorfodol, oherwydd y coronafeirws. Roedd yn rhaid iddynt aros yn yr ystafell yn eu gwesty am 23 awr bob dydd!

Ond ar ôl cwblhau cwarantîn, mae'r bechgyn bellach wedi setlo yn Wellington, prif ddinas Seland Newydd ac maent yn edrych ymlaen at ddechrau eu bywyd newydd. Mae Darius yn parhau i weithio gyda'r un cwmni oedd yn ei gyflogi yng Nghaerdydd. Yn ôl y bobl leol, "Allwch chi ddim curo Wellington ar ddiwrnod da!". Pob lwc i'r ddau ohonyn nhw.

Llongyfarchiadau i holl ieuentid yr ardal sydd wedi llwyddo yn yr arholiadau yr haf hwn. Bydd llawer ohonynt yn symud ymlaen i Brifysgol, Addysg Bellach, neu brentisiaeth a'r byd gwaith. Dymunwn bob llwyddiant iddynt i gyd, mewn blwyddyn sydd wedi bod yn heriol ac anodd mewn sawl ffordd.

## J S Jones IFA Ltd

Ymgynghorwyr Ariannol Annibynnol

Ffôn: 01341 423500  
Ffacs: 01341 423113  
E-bost: jjones7665@aol.com

6 Rhes Eldon, Sgwâr Eldon,  
DOLGELLAU, LL40 1PY

Mae J S Jones IFA Cyf wedi ei awdurdodi a'i reoleiddio gan yr Awdurdod Ymddygiad Ariannol

# Ysbyty Dolgellau yn 100 oed

**A**r 22ain Medi 1920, teithiodd Mrs Margaret Lloyd George, gwraig David Lloyd George (y Prif Weinidog ar y pryd) o'i chartref yng Nghricieth i Ddolgellau i agor yr ysbyty gyntaf yn Sir Ferionnydd.

Bwriadwyd cael arddangosfa i ddathlu canmlwyddiant yr ysbyty yn Nolgellau, ond oherwydd yr amgylchiadau nid oedd hynny'n bosib. Felly, dyma rannu ychydig o hanes cynnar ein hysbyty gyda chi.

Yn ystod y Rhyfel Byd Cyntaf agorwyd pedwar ysbyty cynorthwyol i ofalu am filwyr sâl a chlwyfedig yma yn Sir Feirionnydd. Bu'r ysbytai ar agor o 1917-1919, ar wahân i Ysbyty Nannau, fu ar agor o 1918 hyd at 1921. Er bod Ysbyty Nannau yn parhau ar agor, cynhaliwyd cyfarfod yn Abermaw yn Ionawr 1919, i drafod dadfeddiannu ysbytai'r Groes Goch yn y sir, a hefyd sut i rannu'r adnoddau a'r arian a gasglwyd. Erbyn mis Chwefror 1919, cyhoeddwyd yn 'Y Dydd' fod cynlluniau i agor tair ysbyty gwirfoddol ym Meirionnydd - yn Abermaw, Dolgellau a Blaenau Ffestiniog, a bod grant ar gael o'r Groes Goch. Roedd hefyd sôn am ysbyty yn Nhywyn.

Yma yn Nolgellau bu llawer o ddadlau ynghylch lleoliad ysbyty ar gyfer y dref. Roedd rhai o'r adeiladau yn LLwyn View wedi'u hystyried ond yr oedd gwrthwynebiad cryf i gael cysylltiad gyda'r tloty. Os na fyddai penderfyniad yn cael ei wneud yn fuan, byddai'r dref yn colli grant o tua £1,000 tuag at gost yr ysbyty (tua £43,989.0 yn arian heddiw). Ar ôl trafodaethau hir, penderfynwyd prydlesu Brynffynnon am gyfnod o bedair blynedd. Y bwriad oedd i gael amser i gasglu digon o arian i allu adeiladu ysbyty pwrpasol ar gyfer y dref. Erbyn mis Medi 1920 yr oedd Brynffynnon yn barod i gael ei agor fel ysbyty a gwnaed hynny'n swyddogol ar 22ain Medi 1920.

Yn ei haraith, dywedodd Mrs Lloyd George iddi fod yn ddisgybl yn Ysgol Dr Williams yma yn Nolgellau a'i bod wrth ei bodd i fod yn ôl. Yn ei chyfnod hi roedd iechyd disgyblion Ysgol Dr Williams dan ofal tyner y diweddar Dr Edward Jones (tad Dr's John a Hugh Jones). Dywedodd ei bod yn hapus iawn gyda'r ysbyty cyfleus a thlws yma a dywedodd ei bod wedi agor ysbyty ym Mhorthmadog flwyddyn ynghynt. Dywedodd y Capten Hilton Kershaw, ysgrifennydd cangen Meirionnydd o'r Groes Goch fod agor ysbyty yn Nolgellau yn ddechrau gwireddu breuddwyd i'r Groes Goch - o gael tri ysbyty ym Merionnydd, un yn y Gogledd, un yn y canol ac un yn y De. Aeth ymlaen i ddweud bod y garreg sylfaen ar gyfer ysbyty newydd yn Nhywyn (Y De) eisoes wedi'i gosod, a hefyd yn Ffestiniog (Y Gogledd).



**Matron gyntaf Ysbyty Brynffynnon oedd Miss Winifred Alice Jones; fe symudodd o Brynffynnon i'r ysbyty newydd a bu yn gweithio yno tan ei marwolaeth yn 1935.**

Dywedodd Mr Richard Barnett, ysgrifennydd pwyllgor yr ysbyty, fod y syniad am ysbyty i Ddolgellau wedi ei eni o'r cynnig o £1,000 a wnaed gan Gymdeithas y Groes Goch ryw 16 mis ynghynt. Ychwanegodd pe bai pob cartref yn yr ardal yn cyfrannu o leiaf 1 geiniog yr wythnos, byddai'n mynd yn bell o ran hyrwyddo'r achos ac yn beth gwirioneddol Gristnogol i'w wneud. Gorffennodd y seremoni agoriadol gyda chaneuon a the.

## Ystadegau

Poblogaeth Dolgellau yn 1920 oedd 2,005. Yn ystod y flwyddyn honno bu 58 o enedigaethau, 27 o fechgyn a 27 o ferched. Cofnodwyd bod y pedair genedigaeth arall yn enedigaethau anghyfreithlon ac o'r rheiny, roedd tri bachgen ac un ferch. Hefyd bu 36 o farwolaethau, 17 o ddynion ac 19 o ferched, gyda phedwar ohonynt yn blant o dan 12 mis oed. Y gyfradd marwolaethau oedd 17.9 fesul 1,000 o enedigaethau, o gymharu â 12.4 ar gyfer Cymru a Lloegr.

O'r diwedd roedd ysbyty i Ddolgellau, a daeth Mrs Lloyd George i agor yr ysbyty cyntaf ym Merionnydd. Bu hwn yn ddiwrnod arbennig iawn gyda llawer o gyffro o amgylch y dref. Cafodd baneri eu chwifio o ffenestri; roedd plant ysgol Dolgellau, *Girl Guides* Dolgellau

a Sgowtiaid Llanelltyd yn leinio'r stryd fel gwarchodwyr anrhydedd i groesawu Mrs Lloyd George a dathlu agor yr ysbyty.

Ar ôl ymweld â Brynffynnon, aeth Mrs Lloyd George i Neuadd Idris ar gyfer y seremoni agoriadol swyddogol. Roedd y Neuadd yn orlawn ac roedd y dorf yn llawn bwrlwm. Dr John Jones, Cadeirydd Pwyllgor Ysbyty Dolgellau, gafodd yr anrhydedd o ofyn i Mrs Lloyd George agor yr ysbyty yn swyddogol.

Yn ei haraith, dywedodd Mrs Lloyd George iddi fod yn ddisgybl yn Ysgol Dr Williams yma yn Nolgellau a'i bod wrth ei bodd i fod yn ôl. Yn ei chyfnod hi roedd iechyd disgyblion Ysgol Dr Williams dan ofal tyner y diweddar Dr Edward Jones (tad Dr's John a Hugh Jones). Dywedodd ei bod yn hapus iawn gyda'r ysbyty cyfleus a thlws yma a dywedodd ei bod wedi agor ysbyty ym Mhorthmadog flwyddyn ynghynt. Dywedodd y Capten Hilton Kershaw, ysgrifennydd cangen Meirionnydd o'r Groes Goch fod agor ysbyty yn Nolgellau yn ddechrau gwireddu breuddwyd i'r Groes Goch - o gael tri ysbyty ym Merionnydd, un yn y Gogledd, un yn y canol ac un yn y De. Aeth ymlaen i ddweud bod y garreg sylfaen ar gyfer ysbyty newydd yn Nhywyn (Y De) eisoes wedi'i gosod, a hefyd yn Ffestiniog (Y Gogledd).

Dywedodd Mr Richard Barnett, ysgrifennydd pwyllgor yr ysbyty, fod y syniad am ysbyty i Ddolgellau wedi ei eni o'r cynnig o £1,000 a wnaed gan Gymdeithas y Groes Goch ryw 16 mis ynghynt. Ychwanegodd pe bai pob cartref yn yr ardal yn cyfrannu o leiaf 1 geiniog yr wythnos, byddai'n mynd yn bell o ran hyrwyddo'r achos ac yn beth gwirioneddol Gristnogol i'w wneud. Gorffennodd y seremoni agoriadol gyda chaneuon a the.

Ym mis Chwefror 1921 ychydig fisoedd ar ôl agor ysbyty Dolgellau, cynhaliwyd cyfarfod yn y Bermo gan aelodau Pwyllgor Dolgellau. Yr oedd cais i gael ysbyty i'r Bermo wedi methu a'r bwriad oedd gwahodd y Bermo i ymuno â Dolgellau i gefnogi'r ysbyty. Cytunwyd ar hyn, ac er mwyn paratoi ar gyfer yr uno etholwyd pwyllgor bach.

Yn rheolau'r ysbyty nodwyd mai ei phwrpas oedd trin



**Llun o Agoriad Swyddogol Ysbyty Dolgellau, Bermo a'r Cylch 26/06/1929**

clefydau ac anafiadau, ac na fyddai achosion o salwch cronig, anwelladwy na heintus yn cael eu derbyn. Plwyfi Dolgellau, Y Bermo, Brithdir ac Islaw'r Dref, Llanelltyd, Llanddwywe Uwch y Graig, Llanaber a Llangelynnin fyddai ardal yr ysbyty.

Tanysgrifwyr blynyddol i gyfrannu isafswm o £1-1-0. Aelodau oes - isafswm o £10.

Cyflwynodd pwyllgor cyllid yr ysbyty ei adroddiad am y 15 mis cyntaf ym mis Ebrill 1922. Roedd yr adroddiad yn ffafriol iawn gydag arian yn cael ei dderbyn o sawl ffynhonnell wahanol, a oedd yn cynnwys casgliadau o dŷ i dŷ, tanysgrifiadau, ffioedd cleifion, blychau casglu, casgliadau gan yr eglwysi a chapeli lleol ac elw o ddefnyddio'r ambiwlans. Amcangyfrifwyd mai cost rhedeg yr ysbyty ar gyfartaledd oedd £69 y mis, a rhagwelwyd y byddai angen £750 i sicrhau bod yr ysbyty'n cael ei rhedeg am y flwyddyn ganlynol. Erbyn mis Mawrth 1923 roedd dros gant o gleifion wedi cael triniaeth ym Mrynffynnon ac erbyn i'r ysbyty gau yn 1929, yr oedd y rhif wedi cynyddu i dros 460 o gleifion.

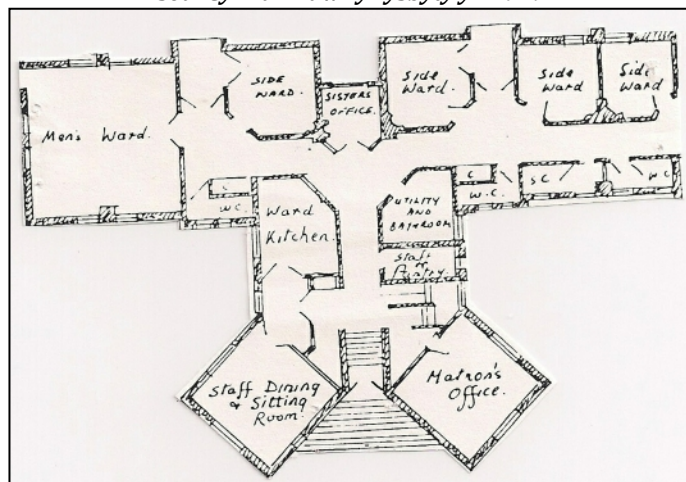
## Ysbyty pwrpasol.

Ar ôl naw mlynedd yr oedd yr ysbyty pwrpasol yn barod, a chynhaliwyd seremoni agoriadol ysbyty newydd Dolgellau, Abermaw a'r Cylch, ddydd Mercher 26ain Mehefin 1929.

Rhoddyd y safle gan Cynrol a Mrs Enthoven. Cynrol Enthoven oedd cadeirydd y pwyllgor a'i wraig oedd yr ysgrifennydd trefnu anrhydeddus. Cynlluniwyd yr ysbyty gan y pensaer Herbert North o Lanfairfechan oedd yn bensaer adnabyddus yn yr arddull

## Parhad ar dudalen 23

### Isod: Cynllun llawr yr ysbyty yn 1929.



# Oedfaon

## Gofalaeth Eglwys Annibynwyr Dinas Mawddwy, Dolgellau a Llanelltyd

Mae canllawiau newydd ar gyfer addoldai Cymru wedi eu rhyddhau gan Cytûn ar 14eg Medi, yn seiliedig ar reoliadau Llywodraeth Cymru. Mae'n gyfreithlon trefnu ail-agor addoldai. Er eglurder, nid yw'r "Rheol 6" yn cyfyngu'r niferoedd sy'n cyfarfod yn gymdeithasol dan do i 6, yn berthnasol i weithgareddau a ganiateir mewn addoldai.

Mae cadw pellter diogelwch (2 medr) yn hanfodol.

Rhaid gwisgo mwgwd wyneb.

Rhaid glanhau'r dwylo ar y ffordd i mewn ac ar y ffordd allan o'r adeilad.

Rhaid cofnodi presenoldeb a rhoi rhif ffôn cyswllt wrth fynd i mewn i'r adeilad (er mwyn tracio petai angen).

Bydd stiward yn hebrwng y gynulleidfa i'w seddi.

Oedfaon byr fydd y rhai a gynhelir (oddeutu 25 - 30 munud).

Ni chaniateir canu cynulleidfaol na defnyddio llyfrau emynau ar hyn o bryd.

Gofynnir i BAWB ddilyn y

cyfarwyddiadau ynglŷn â sicrhau diogelwch.

Gobeithir gallu cynnal yr oedfaon canlynol yn yr Ofalaeth yn ystod mis Hydref. Pob oedfa o dan ofal y Gweinidog.

4 Hydref: Tabernacl 10.00

11 Hydref: Capel Coffa Llanelltyd 2.00, Dinas Mawddwy 5.00

18 Hydref: Tabernacl 10.00, Dinas Mawddwy 2.00

Os bydd newidiadau i'r trefniadau uchod, cysylltir gyda'r aelodau.

## Oedfa yn yr haul yn Ninas Mawddwy

Bnawn Sul 13eg Medi, cynhaliwyd oedfa awyr agored gan Gapel Ebeneser ar dir Lawnt y Plas yn Ninas Mawddwy. Dyma oedd y cyfle cyntaf i ymgynnull ers canol mis Mawrth. Arweiniwyd yr oedfa gan y Gweinidog. Oherwydd y cyfyngiadau presennol, ni chaniateir canu cynulleidfaol; diolch i Mair Tomos Ifans am gamu i'r adwy a chanu'r emyn 'O Dduw ein Craig a'n Noddfa'. Diolch hefyd i Arfon Hughes am stiwardio. Roedd criw bach da wedi troi allan, rhai yn eu cadeiriau a rhai yn cadw at eu ceir. Hyfryd oedd gallu cyfarch ein gilydd yn y cnawd fel petai. Gyda'r sefyllfa cyfyngiadau ansicr, mae'n anodd gwybod beth fydd trefniadau'r wythnosau

nesaf. Fe gedwir cysylltiad gyda'r aelodau dros y ffôn, drwy e-bost, a'r cyfryngau cymdeithasol ynglŷn â threfniadau perthnasol.

## Oedfaon Rhyd-y-main hyd ddiwedd y flwyddyn

4 Hydref - 5.30 - Elfed Lewis, Brithdir

18 Hydref - 5.30 - y Gweinidog

1 Tachwedd - 4.00 - Parch Euron Hughes

15 Tachwedd - 4.00 - y Gweinidog

6 Rhagfyr - 4.00 - Parch Carwyn Siddall

20 Rhagfyr - 4.00 - y Gweinidog

## Oedfaon yn Salem, Dolgellau

10.00 y bore, dydd Sul, Medi 27ain - Parch Ddr Nerys Tudor

10.00 y bore, dydd Sul, Hydref 4ydd - Parch Trefor Lewis

10.00 y bore, dydd Sul, Hydref 11eg - Parch John Owen.

10.00 y bore, dydd Sul, Hydref 18fed - Parch Megan Williams

10.00 y bore, dydd Sul, Hydref 25ain, Parch Dafydd Andrew Jones

**(Rhaid pwysleisio y gall yr oedfaon uchod gael eu canslo ar fyr rybudd gan fod y sefyllfa mor ansicr)**

## Parhad o dudalen 22

Celf a Chreffft. Fe'i adeiladwyd gan y contractiwr Mr J T Jones o Riwabon ac roedd yr ysbyty wedi'i gynllunio a'i godi i fodloni'r gofynion diweddaraf mewn strwythurau o'r math hwn. Roedd cyfanswm y gost oddeutu £5,000 ac yr oedd Mrs Dowthwaite o Aberdyfi wedi rhoi £1,500 at gronfa adeiladu'r ysbyty ac yr oedd hefyd wedi addo £500 arall tuag at offer pelydr-x. Roedd yna hefyd gronfa waddol o £6,000.

Hwn oedd y trydydd ysbyty pwrpasol i gael ei agor ym Meirionnydd, gydag Ysbyty Goffa Tywyn wedi'i agor yn 1922, ac er nad oedd agoriad swyddogol Ysbyty Goffa Blaenau Ffestiniog ddim tan 1af Mehefin 1927, fe dderbyniwyd eu claf cyntaf ar 17eg Gorffennaf 1925.

Yr oedd tyrfa helaeth wedi ymgasglu i ddathlu agoriad yr Ysbyty newydd yma, ac yr oedd llawer o bobl o bwys, yn cynnwys y Dr Llewelyn Williams, Bwrdd Iechyd Cymru, Caerdydd yno. Oherwydd fod Mrs Dowthwaite o Aberdyfi, a oedd wedi rhoddi cymaint o arian at adeiladu'r ysbyty, yn wael ac yn methu bod yno ar y diwrnod pwysig yma, agorwyd yr ysbyty'n swyddogol gan y Cynol Caton Jones CB, MD, diweddar ADMS. Yn ei araiith dywedodd "bydd llawer o bobl yn

bendithio'r diwrnod yr agorwyd yr ysbyty", a hefyd, bendithiodd y rhai a oedd yn gyfrifol am ddod â'r ysbyty i fodolaeth. Rwy'n siŵr fod y teimladau hynny'n dal yn wir heddiw. Aeth ymlaen i annog pobl i barhau i danysgrifio gan nodi, er bod yr adeilad yn braf, y byddent yn dal i fod angen offer o hyd. Yn 1933, gosododd Syr Charles Pibbs y garreg sylfaen ar gyfer yr adran pelydr-x a'r ystafelloedd ymgynghori. Hwn oedd yr estyniad cyntaf o lawer o estyniadau i ddilyn.

Llwyddodd y pwyllgor i redeg yr ysbyty yn ariannol ac yn glinigol tan 5ed Gorffennaf 1948. Y flwyddyn honno roedd yn un o'r 73 o ysbytai gwirfoddol yng Nghymru a drosglwyddwyd i'r Gwasanaeth Iechyd Gwladol Newydd.

Dyna flas o hanes yr ymdrech i gael Ysbyty i Ddolgellau. Hoffwn ddymuno pen-blwydd hapus iawn i Ysbyty Cymunedol Dolgellau, Abermaw a'r Cylch, yn 100 mlwydd oed gan gydnabod ein dyled i weledigaeth yr arloeswyr hynny, heb anghofio pawb sydd wedi gweithio'n galed dros y 100 mlynedd diwethaf i gadw'r ysbyty i fynd a chodi proffil yr asedau bach ond gwerthfawr hyn.

## Menna Lloyd Jones

Os oes gennych unrhyw luniau neu storïau yr ydych yn barod i'w rhannu, gallwch gysylltu â Menna (07876194469) neu [mennal.jones@btinternet.com](mailto:mennal.jones@btinternet.com)

## Gwella'ch sgiliau digidol am ddim

Gyda'r pwyslais ar ddarparu'n ddigidol yn dod mor gyffredin dros y misoedd diwethaf ac yn debygol o barhau i'r dyfodol agos, efallai y bydd gan fusnesau, sefydliadau a'r hunangyflogedig ddiddordeb mewn cyrsiau ar-lein newydd sy'n cynnig cyfle i weithwyr wella eu sgiliau digidol a chyfryngau. Prifysgol Aberystwyth sy'n cyflwyno'r rhaglen Cynhyrchu Cyfryngau Uwch,

gyda chefnogaeth Cronfa Gymdeithasol Ewrop (ESF) trwy Lywodraeth Cymru, ac mae dull hyblyg y cwrs yn caniatáu i gyfranogwyr ddechrau astudio pa bynnag fodiwl sydd fwyaf o ddiddordeb iddynt a chymryd cynifer neu gyn lleied o fodiwlau ag y dymunant, naill ai fel rhan o'u Datblygiad Proffesiynol Parhaus (DPP) neu i adeiladu tuag at ystod o gymwysterau ôl-raddedig - hyd at lefel MSc Meistr. Y peth gwych yw ei fod ar gael yn rhad ac am ddim ar hyn o bryd i fusnesau cymwys a'r hunangyflogedig!

## Clwb Cerdd Dolgellau 2020-21

Oherwydd amodau ansicr yng nghydestun Covid-19, penderfynwyd gohirio cyngerdd cyntaf 2020-21 (yng nghwmni Côr Bro Meirion a Cherddorfa Halgate) am flwyddyn, a chyflwyno cyngherddau Hydref a Thachwedd drwy gyfrwng ffrydio byw. Adolygir y sefyllfa yn Nhachwedd cyn penderfynu am weddill y tymor.



Siân Dicker



Krystal Tunnicliffe

Daw datganiad Siân Dicker (soprano) a Krystal Tunnicliffe (piano), enillwyr Gwobr Celfyddydion Ifanc 2020 yng Ngŵyl Lieder Rhydychen, yn uniongyrchol o Neuadd Cyngerdd Digidol yr Ŵyl am 17.30 (tan 18.30) ar ddydd Gwener 16 Hydref - am fanylion pellach, ewch at [www.oxfordlieder.co.uk/event/1206](http://www.oxfordlieder.co.uk/event/1206). [Tocynnau £7; trefnir gostyngiad o £2 i aelodau presennol y Clwb.] Bydd y cyngerdd ar gael ar y we am bythefnos wedyn.

Uwchlwythir datganiad Amy Roberts (obo) a Gamal Khamis (piano) yn fyw am 19.30 ar nos Wener 20 Tachwedd i sianel YouTube newydd y Clwb. Bydd y cyflwyniad ar gael am ddim, gyda'r opsiwn o wneud rhodd - manylion pellach i ddilyn. Cadwch lygad hefyd ar wefan y Clwb, [www.dolgellaumusicclub.org.uk](http://www.dolgellaumusicclub.org.uk).

Mae'n bosib astudio heb yr angen i gymryd amser o'r gwaith, trwy raglen dysgu o bell ar-lein. Mae bwsariaethau ar gael hefyd i helpu gyda chostau teithio a gofal dibynyddion. I gael mwy o wybodaeth am y meini prawf ar gyfer cymhwyso, ewch i: [amp.aber.ac.uk](http://amp.aber.ac.uk) neu anfonwch e-bost at [ccu-amp@aber.ac.uk](mailto:ccu-amp@aber.ac.uk)

# Teyrnged i Euros Mair Edwards

*Crynodeb o deyrnged y plant i'w mam, Euros Mair Edwards*

**O**s ewch chi i chwilota mewn llyfrau gwybodaeth neu ar y we am yr hyn sy'n gofiadwy am y flwyddyn 1926 fe welwch, o bosib, gyfeiriad at y Streic Gyffredinol a chyfeiriad at yr Albanwr oedd yn arddangos y teledu mecanyddol cyntaf yn Llundain. Ceir hefyd gyfeiriadau lu at enedigaeth merch fach o'r enw Elizabeth Alexandra Mary Windsor!

Ond chewch chi ddim cyfeiriad o gwbl at enedigaeth ein brenhines ni ar Fehefin y 1af, 1926 - genedigaeth Euros Mair. Ein Mam ni.

Fe'i ganwyd yn ferch i Thomas a Laura Edwards, y Gorwyr, Brithdir a hynny mewn amgylchiadau digon di-nod a chyffredin. Fe'i magwyd yn un o saith o blant mewn teulu clos, ar fferm fechan a than amodau digon tlodaidd - fel oedd yn gyffredin i lawer yr adeg honno. Roedd yno lawer o gariad a hwyll a chyfeillgarwch. Profodd fagwraeth aelwyd ac ardal ddiwylliedig ar ei gorau a'r capel yn rhan bwysig iawn o hynny. Teulu a chymdogaeth ofalgar a chymwynasgar ydoedd ac roedd teulu, cymdogaeth a diwylliant yn bwysig iawn i Mam. Roedd yn sôn llawer iawn am y dyddiau cynnar hynny.

Derbyniodd ei haddysg yn Ysgol Gynradd y Brithdir. Yna wedi llwyddo yn yr 'eleven plus' symudodd i Ysgol Dr. Williams, Dolgellau. Wel, dyna i chi newid cyweirnod! Symud i sefydliad Seisnig a llym ei ddisgyblaeth. Roedd y daith i'r ysgol yn un

anodd, ond y daith adref yn anos - yn serth ac agored i'r tywydd.

Pan oedd yn bedair ar ddeg oed symudodd y teulu o'r Brithdir i'r Ganllwyd - i Fferm Dolmelynlyn. Wedi gadael yr ysgol bu'n gweithio gartref yn helpu gyda'r gwaith tŷ, y godro ac yn y blaen.

Ar ôl priodi aeth Dad a hithau i fyw i Dyddyn Simnai, Hermon am gyfnod byr cyn symud i Dyddyn Bwlch. Hoffai Mam ddweud storïau am y cyfnod hwnnw.

Yn 1950 symudodd y teulu i un o fythynnod Dolmelynlyn - i Rwyd-y-Dail. Bu'n gartref hwylus a chyfleus i'r teulu am ugain mlynedd. Yma y tyfodd y teulu o ddau o blant i bedwar. Rydym i gyd yn ystyried i ni fod yn ffodus iawn o'n magwraeth mewn sawl ystyr. Roedd gennym ryddid di-bendraw bron i grwydro yma a thraw. Yn 1970 symudodd y teulu i Lys-y-Wennol a threulio deugain mlynedd hapus yno. Yma y daethant yn nain a thaid balch i'w hwyron a'u hwyres.

Er nad oedd Mam wedi cael addysg bellach mewn coleg nac wedi dilyn hyfforddiant arbennig mewn unrhyw faes penodol, 'roedd yn meddu ar ddonia sylweddol. Roedd yn mwynhau cerddoriaeth yn fawr iawn ac yn wir roedd yn gerddorol. Roedd gan Mam iaith lafar ac ysgrifenedig raenus a chywir. Llwyddai i feistrolu pob math o groeseiriau a phosau.

Roedd byd natur yn ddiddordeb mawr iddi. Gallai droi ei llaw at sawl crefft; roedd yn wniadwraig fedrus gan greu ac addasu dillad i ni'r plant. Roedd yn gogyddes dan gamp

*Gwilym, Lowri, Twm a Sioned*

hefyd, bwyd cartref plaen, blasus a maethlon.

Cafodd Mam lawer o gysur o fynychu cyfarfodydd Merched y Wawr; yn wir credwn iddi fod yn drysorydd am gyfnod. Roedd yn un o'r aelodau cyntaf pan ffurfiwyd y mudiad, gyda changen y Ganllwyd yn dilyn Cangen y Parc yn fuan iawn.

Mae'r pedwar ohonom yn gwerthfawrogi'n fawr yr ymdrech a wnaeth Mam a Dad i wneud yn sicr bod pob un ohonom yn cael cyfleoedd mewn bywyd a hynny mewn cyfnod pan nad oedd hynny'n hawdd bob amser.

Person diffwdan oedd Mam - yn casáu 'ffys'. Roedd yn gwbl anhunanol. Roedd yn hynod o ddewr a phenderfynol yn ei hymdrechion ac yn un ddiwyd. Nid oedd byth eisiau sylw nac eisiau achosi trafferth i neb. Roedd ei gofal yn fawr a'i chroeso bob amser yn gynnes.

Yn ddiweddar bu gofalywyr yn dod at Mam i'w helpu. Rydym yn ddiolchgar iawn i'r gofalywyr hyn am eu gwaith a'u gofal ac am fod mor siriol yn ystod eu hymweliadau. Hefyd, pan aeth Mam yn wael wythnos i ddydd Mawrth diwethaf, bu'r staff ambiwlans yn rhyfeddol o dda a thrylwyr. Treuliodd Mam y pum diwrnod olaf yn Ysbyty Bronglais, Aberystwyth. Er na wnaeth hi ddeffro o'i thrwmgwsg, cawsom ein synnu gan ofal, caredigrwydd ac anwyldeb yr holl staff oedd yno. Diolch o galon iddynt oll.

Felly, DIOLCH Mam am dy ofal a'th gariad ar hyd y blynyddoedd.

"Mwy na mam fu Mam i ni" - Amen i hynny ddywedwn ni'n pedwar.

## GLYN REES A'I FAB TREFNWYR ANGLADDAU SEF. 1880

CAPEL GORFFWYS PREIFAT  
GWASANAETH ANGLADDAU CYFLAWN

5 RHES ELDON, SGŴAR ELDON,  
DOLGELLAU, LL40 1PY  
FFÔN: 01341 422322

GLASFRYN, STRYD FAWR, Y BERMO,  
GWYNEDD, LL42 1DS  
FFÔN: 01341 280321

TREMYNFA, DINAS MAWDDWY,  
MACHYNLLETH, POWYS, SY20 9JD  
FFÔN: 01650 531240

Gwefan - [www.glynreesfunerals.co.uk](http://www.glynreesfunerals.co.uk)

Ebost - [info@glynreesfunerals.com](mailto:info@glynreesfunerals.com)



# J. B. Williams a'i Fab Cyf.



Gwaith Cerrig  
Canolbarth Cymru  
**LLANBRYNMAIR**  
SEFYDLWYD 1918

**Arbenigwyr mewn gosod cofebau  
gwenithfaen a llechfaen  
yng Nghymru**

# 01650 521250

**Hefyd Ystafelloedd Arddangos:  
Dolgellau, Bermo a Machynlleth  
trwy apwyntiad**

**[www.ibwilliams.co.uk](http://www.ibwilliams.co.uk)**



# Teyrnged i Iwan Llwyd Foulkes

**Y**chwerthin iach, yr hwyl, y cyfarch bonheddig, y sgwrsio diddorol, y tynnwr coes – dyma ond ychydig o'r profiad a gefais gymaint o weithiau yng nghwmni Iwan, a bu'n fraint fawr i mi gael cymaint o'i gwmi ym mlynnyddoedd olaf ei fywyd.

Roedd y newyddion brawychus ac enbyd o drist a glywais yn gynnwys y bore Sul hwnnw yng Ngorffennaf yn rhywbeth a fygodd fy anadl. Sut allai gŵr ifanc, y dyn teulu a oedd yn boblogaidd a hynod alluog a gwybodus ein gadael mor greulon o ddirybudd?

Ni fyddai sgwrs byth yn ddiflas gydag Iwan. Roeddem yn rhannu'r un diddordebau a chymaint yn gyffredin. Byddem yn trafod y byd amaethyddol a'i helyntion, dyfodol cefn gwlad a'r gymdeithas wledig, ein cysylltiadau teuluol, a'i ddiddordeb byw mewn hanes a llenyddiaeth Gymraeg. Roedd yn awyddus i ysgrifennu barddoniaeth, ac awgrymais sawl tro y dylai fod wedi ymuno gyda'r grŵp cynganeddu sy'n cyfarfod ar nos Iau. Deuai ataf yn aml ar fore Sul tra byddai'r plant yn yr Ysgol Sul, ond fyddai awr byth yn ddigon! Megis cychwyn oedd y trafod pan oedd rhaid mynd i mofyn y plant! Roedd ei adnabyddiaeth o bobl a'i gysylltiadau a'r gymuned wledig yn eang a dwfn – yn wir roedd 'perthyn' yn bwysig dros ben i Iwan mewn cymaint o ystyron, – i deulu, i ffrindiau, i fudiadau, i fro ac i genedl.

Roedd ganddo ddiddordeb mawr yn ei achau a'i wreiddiau, yn amlwg wedi'u hymchwilio'n drwyadl. Byddai wrth ei fodd yn sôn am arferion ei gyndeidiau, ac yn adrodd straeon difyr.

Rhoddodd yn hael iawn o'i amser i nifer o gyrff a mudiadau, megis Seren Fach yn y Brithdir, fel Llywodraethwr Ysgol y Gader, ac wrth gwrs y Cyngor Cymuned. Buom yn ffodus dros ben o'i gyfraniad i'r Cyngor, roedd ei wybodaeth a'i gysylltiadau eang yn gaffaeliad mawr. Roedd yn arweinydd doeth a chytbwys, ac yn cymryd ei ddyletswyddau o ddifrif. Roedd yn gymwynaswr bro go iawn.

Roedd yn gwrtais bob amser, yn dangos parch o hyd. Ni chlywais unrhyw air croes ganddo, a byddai cynhesrwydd ac addfwynder ei gymeriad yn dod i'r amlwg ymhob cyswllt ag ef. Byddai'n ddigon parod i drin a thrafod ei olwg ar fywyd, ei obeithion a'i bryderon, ac amlygu ei deimladau'n agored. Byddai yn gwybod i'r dim sut i ddehongli ambell sefyllfa, a gallai ragweld cystal â neb beth fyddai barn neu ymateb ambell arbenigwr honedig. Byddai wrth ei fodd yn rhannu tipyn o wybodaeth neu gyfrinach ambell dro...ac yna rhyw winc fach gellweirus.. 'gwaed yn dewach na dŵr Huw...'

Roedd yn meddu ar gof a gallu rhyfeddol, yn wir ni wn am neb fedrai ysgrifennu



mor gywir a blodeuog - a gwneud hyn yn y Gymraeg a'r Saesneg yn gwbl ddiymdrech. Daeth hyn mor amlwg pan oedd yn mynegi ei deimladau ar Facebook, a oedd yn gyson iawn ar rai adegau. Roedd llawer iawn yn mwynhau ei lith a'i ddywediadau bachog. Pa ryfedd iddo fod wedi ennill ysgoloriaeth Evan Morgan o'r ysgol, ac ennill Cadair Eisteddfod y Ffermwyr Ifanc ym Meirionnydd dair gwaith yn olynol, a hynny pan oedd yn ifanc iawn.

Byddai cymaint o ffermwyr a thrigolion cefn gwlad yn troi ato am wybodaeth a chynghor. Roedd wedi graddio yn y gyfraith ac felly roedd cefndir cryf ganddo yn y maes, ac roedd wedi cymhwyso fel asiant tir yn gwbl ddiymdrech. Ni fyddai angen iddo gyfeirio at unrhyw lyfr, roedd y cyfan ganddo ar flaen ei fysedd. Roedd hefyd yn ŵr busnes wrth reddf. Byddai yn sôn llawer am ei gyfnod fel arwerthwr yn marchnad y Trallwng, yn amlwg wedi mwynhau y cyfnod yn fawr. Yn wir soniai yn aml am ei hoffter o ardal y Gororau.

Mae'n rhyfedd iawn meddwl fod y gŵr addfwyn a'r cwmniwr diddan yn fud, ac na welwn bellach y car Audi coch wedi ei barcio mewn culfan rhywle...Iwan yn amlwg ar y ffôn ...neu yn cael smôc. Byddai llawer yn stopio gydag ef i sgwrsio, a byddai wrth ei fodd.

Cofiw'n amdano yn gwneud taith gerdded ei hun i godi arian i'r DPJ Foundation, a pham mor gefnogol y bu i ymdrechion Undeb Amaethwyr Cymru i godi arian i'r elusen werthfawr yma. Cofiw'n fel y gwnaeth gyflwyno'r siec i Emma Picton Jones (sylfaenydd yr elusen) yn Mrynuchaf yn gynharach eleni. Beth am wneud goddefgarwch, cyfeillgarwch a charedigrwydd yn eiriau gyda llawer mwy o ystyr iddynt er mwyn cofio am Iwan?

Bu Iwan yn gefn mawr i mi mewn dyddiau blin, a gobeithio hefyd yn fy ffordd fy hun, y bŵm innau yn gefn iddo yntau. Rhaid bellach ond diolch am ei fywyd a'i gyfraniad enfawr.

Roedd yr holl feddyliau yma yn troi yn fy mhen ar ddiwrnod ei angladd, gan wybod y byddai torf enfawr yno pe na baem ynghanol y sefyllfa bresennol. Mae cymaint wedi talu teyrnged yn eu ffordd eu hunain, o bosib yn llawer rhy unfurf ac arwynebol o gofio'r ing a'r graith sy'n cael eu gadael ym meddyliau ei deulu agosaf - colli gŵr, tad, colli mab a brawd ac ŵyr, colli cefnder a nai.

Mae ein cydymdeimlad dyfnaf, a'n cofion cynhesaf gyda Glesni, gyda Beca a Gwenno y plant, gyda David a Meirionna ei rienni, gyda'i chwaer Anna, heb anghofio ei nain Delyth Foulkes. Bu'n flwyddyn eithriadol o anodd i'r teulu, ac mae pawb yn cofio atynt yn wresog iawn.

Huw Jones

## Gronyn o'r Odyn

Medi

*Croesaw Medi, fis fy serch,  
Mis y porffor ar y ffriddoedd;  
Pan y cenith clychau mêl  
Casgl y gwenyn o'r dyffrynnoedd;  
Os yw blodau cyntaf haf  
Wedi caead ar y dolydd  
Onid blodau eraill sydd  
Eto 'nghadw ar y mynydd?*

Eifion Wyn

Gwaith pwysig oedd dyrnu ar ôl cael yr ŷd i'r ydian (ysgubor). Wedi dyrnu'r ŷd cyrchid ef i'r melinau gwlad. Un felin wynt sydd ar ôl ym Môn erbyn heddiw a honno yn Llanddeusant. Adnewyddwyd hi yn 1994 ac mae'n ôl yn cynhyrchu blawd unwaith eto. Bron ymhob ardal ers talwm roedd melin, craswr a melinydd. Roedd rhaid crasu'r ceirch ar yr odyd cyn ei falu i wneud blawd ceirch. Byddai'r rhan fwyaf o drigolion y wlad yn byw ar fara ceirch, bara haidd ac uwd. Bwyd tramor sydd ar fyrddau llawer o ffermydd heddiw. Collwyd yr hen arferiad o wneud bara ceirch hefyd. Aeth yr hen gymdeithas ar chwâl ac ni cheir y saer, y sadler, y crydd na'r gof mewn pentref fel cynt, na'r adeiladau hynafol fel y felin a'r pandy.

Mair C Jones

### Gwesty Torrent Walk

Porth y Farchnad

**Cinio dydd Sul 12-2**  
**Prydau min nos o 5 ymlaen**

**01341 422858**

# Pêl Droed

## Clwb Pêl droed Dolgellau

Mis Awst 2020

Tymor 2019-2020

### SIALENS RHUFAIN 2020

**E**fallai i chwi gofio o rifyn Gorrffennaf fod y Clwb yn cychwyn hel arian tuag at achosion da! Bellach maent wedi cyflwyno sic am £800 o bunnoedd i gyfeillion Ysbyty Cymunedol Dolgellau *League of Friends*. Cafodd yr arian ei gasglu yn ystod y cyfnod segur yma, pan fu'r criw yn 'cogio' seiclo neu redeg i Rufain ac yn ôl yma i Ddolgellau.

Cychwynwyd ar y 'daith' ar y 21ain o Fehefin 2020, y dyddiad pan oedd Cymru i fod i gyfarfod yr Eidal yn Rhufain yn Euro 2020. Syniad yr is-reolwr, Owain Williams a'r capten, Jon Sutton oedd hwn, a bu i'r chwaraewyr ymgymryd â'r dasg o ddifri, gan bentyrru'r milltiroedd yn effeithiol iawn. Cafodd y milltiroedd eu cyfrif yn

ofalus gan Dafydd Jones, i gyfanswm rhagorol o 2,898 o filltiroedd mewn cwta chwe wythnos.

Bu'r sialens yn ffordd o ddangos gwerthfawrogiad y chwaraewyr i'r arwyr lleol yma sydd yn brwydro adfyd bob diwrnod i'n helpu ni gyd. Rheiny sydd yn rhoi diogelwch ac iechyd eraill o flaen eu crwyn eu hunain, ac yn gweithio oriau maith i wneud eu gorau glas i'r rheiny sydd dan eu gofal.

Y targed oedd hel £1,000 i'r Ysbyty ac i Fwrdd Iechyd Betsi Cadwaladr. Bellach gellir datgan eu bod wedi hel dros £1,000 gyda'r arian yn dal i ddod i



mewn. Bydd gweddill yr arian yn cael ei gyflwyno i Fwrdd Betsi Cadwaladr maes o law.

Dymuna'r Clwb ddiolch yn fawr i'r sawl sydd wedi cyfrannu'n garedig iawn tuag at y sialens ac i'r chwaraewyr am eu hymdrech i gasglu'r swm parchus yma.

**Owain Williams**

# Rasys Beiciau Modur

## CYSTADLEUAETH WES WOR ENDURO 2020

CYFRES RASUS MOTORBEICS  
9-10 OED 2020

**M**ae Steve Ireland a'i dîm trefnus WOR wedi llwyddo i lenwi'r blychau priodol o ran Iechyd a Diogelwch ac mae'r rasio wedi cychwyn.

### Sul, 19eg Gorrffennaf 2020 : ROWND 1 CYSTADLEUAETH WOR - MAESHAFN, Yr Wyddgrug

Roedd Jack Brooks yn ôl ar gefn ei feic ar gyfer y ras gyntaf yma, a hynny brin 3 wythnos wedi iddo dorri asgwrn yn ei ysgwydd wrth ymarfer ar gyfer y tymor newydd. Mae'n rasio yn yr oedran 9-10 oed eleni, gyda nifer fawr yn cystadlu yn ei erbyn yn yr oedran yma. Felly roedd hi'n argoeli am ddiwrnod da o rasio!!

Llwyddodd i orffen y ras yn y 3ydd safle, ac ennill ychydig o bwntiau ar ddechrau'r bencampwriaeth, sydd yn rhyfeddol o feddwl yr anaf oedd ganddo ychydig wythnosau ynghynt.

Mae CF Racing Corwen Forestry Racing yn noddi beic Jack eleni, ac mae SBXtreme, DP Brakes, Alpha Unit Training, Garej Bowydd, Kendra Tyres, Cambrian Tyres, Husqvarna Motorcycles UK, ERS Suspension hefyd yn ei noddi.

### Sul 2 Awst 2020 : ROWND 2 CYSTADLEUAETH WOR - LLWYDLO

Penwythnos gwyach arall i'r hogia lleol o Ddolgellau gydag Oscar Brooks brawd

Jack a Jack ei hun yn cystadlu yn eu dosbarth ar faes rasio arbennig. Oscar yn yr oedran 7-8 ar ei feic 65, ac yn gwneud yn arbennig o dda tan gafodd o ddamwain ddrwg ar y 3ydd lap. Er iddo ddarfod y ras, bu'n rhaid iddo gael ychydig o driniaeth am fân anafiadau.

Jack wedyn yn ei ddsbarth oed 9-10 gyda nifer fawr yn cystadlu, ac fe gafodd y dechrau gwaethaf posib, gan iddo fethu cychwyn y beic o'r llinell. Wedi iddo lwyddo i gychwyn y beic, fe wnaeth yn wyrthiol i orffen yn chweched. Roedd cael amser ar y beic unwaith eto yn help iddo adfer i'w safon arferol.

### Sadwrn 15fed Awst 2020: CYSTADLEUAETH WOR - Y 100 ANODD/TOUGH 100



Llun: Doc Ward

Roedd Jack yn rasio yn yr oedran 9-10 ar y nos Sadwrn, ac yn cael y cychwyn perffaith gan fod ar y blaen o'r dechrau. Ond daeth newyddion o ran uchaf y trac, a'r marsial yn dod lawr i ddatgelu bod Jack wedi cael damwain, a'i feic wedi llithro i lawr llethr ac i mewn i rigol, a bu'n rhaid iddo gael ei achub gan un o'r marsials.

Setlodd i lawr wedi ailgychwyn, gan wneud lapiau da, ac roedd i weld yn



Llun: Doc Ward

mwynhau ei hun, gan orffen y ras gyda gwên fawr ac wedi dod yn drydydd. Mae'n hapus ynglŷn â'r ffordd mae'n gyrru bellach wedi'r anaf drwg a gafodd.

### Sul 1af Medi 2020 : ROWND 3 CYSTADLEUAETH WOR - FIRBANK ARDAL Y LLYNNOEDD

Penwythnos i'w gofio, yn bell oddi cartref, yn Ardal y Llynnoedd ar gyfer Cystadleuaeth WOR, gyda Jack yn cystadlu yn yr oedran 9-10 ar ei fotorbeic CF Racing 65. Wedi dechrau digon simsan, brwydrodd Jack yn ôl gan ddiweddu'r ras yn y 4ydd safle, canlyniad digon boddhaol iddo, a'i hyder yn cychwyn dod yn ôl yn dilyn effeithiau'r ddamwain.

Siop negesau leol



gan ein teulu ni i'ch teulu chi

# Rygbi

## Clwb Rygbi Dolgellau

Noson Wobrwyo Diwedd Tymor  
2019-2020,

Nos Wener 31ain Gorffennaf 2020

**F**el un o'i weithgareddau olaf fel Cadeirydd, bu Peredur Jenkins yn cyflwyno'r noson wobrwyo mewn dull anarferol trwy ffilm You Tube, wedi ei gasglu at ei gilydd yn gelfydd iawn gan Eon Williams.

Diolchodd i'r hyfforddwr, Cellan Lewis, Rob Mason, a Huw Thomas am redeg y tîm cyntaf, a chroesawu yn ôl Elen Evans, tra hefyd yn diolch i Robert Williams am ei rôl yn ailsefydlu'r Zil dîm.

Er hynny, roedd yn beth siomedig i'r Clwb nad oedd tîm ieuencid y flwyddyn yma, ond diolchodd y Cadeirydd i'r prif hyfforddwr, Justin Kelly, am ei rôl yn hyfforddi'r tîm merched am sawl blwyddyn cyn hyn. Bu iddo drefnu teithiau llwyddiannus i'r Eidal ac i'r Werddon yn ystod y blynyddoedd.

Talwyd gair o ddiolch iddo gan ei gyd chwaraewyr, Joey, Tom Markham, Lewis Jones, Jac Roberts, yn ogystal â chyfraniadau gan Eon Williams ac Owen Thomas, gydag atgofion doniol dros ben o'i gyfnod yn hyfforddi ac yn chwarae dros y clwb.

### Gwobrau 2il Dîm XV

Adroddodd Rob Williams fod yr Zil XV, er nad oedd yna lawer o siâp bod yna dîm yn mynd i fod ddechrau'r tymor, yn y diwedd wedi chwarae saith gêm, cyn ac ar ôl y Nadolig, gan lwyddo i ennill chwech ohonynt. Diolchodd i'r capten, Ed Williams, am arwain y tîm, ac i Dylan Llewelyn a Berwyn Hughes, a Claire Jones unwaith eto, am eu cymorth yn arwyddo chwaraewyr. Diolchwyd i Ellis a Nedw Williams am eu cymorth gyda llumanu ac ati yn ystod y gemau.

Tlws 'Hen Ben' y Flwyddyn/*Old Stager Award* yn cael ei rannu gan Dave Baker a Haydn Williams, gyda brenin y cardiau melyn yn mynd i Llion Pugh. Diolchodd i'r 49 o chwaraewyr a ymddangosodd ar y cae dros y saith gêm.

### Gwobrau 2il XV:

Prif sgorwyr ceisiadau: Gwion Aeron 3  
Dylan Llewelyn 3

Chwaraewr wedi gwella mwyaf: Mathew England

Chwaraewr y Flwyddyn: Gwion Jones  
Tlws Coffa John Eric Lloyd: Dylan Llewelyn am ymrwymiad dros y tymor

### Gwobrau XV 1af

Y prif hyfforddwr, Cellan Lewis oedd yn adrodd yn ôl, gan gychwyn drwy ddiolch i Huw Thomas yn ei rôl fel rheolwr, yn

ogystal â Rob Mason gyda'r adborth o ffilmiau y gemau.

Diolchwyd i Mark Lewis am ei rôl gyda'r cymorth cyntaf, ac i Mark Roberts am ei gymorth gyda ffilmiau'r gemau. Dywed odd y byddai'n debygol y byddem wedi aros yn y prif adran gan fod y tîm wedi gwella'n arw wedi dechrau simsan i'r tymor, gan ddangos ysbryd garw wrth guro Bro Ffestiniog a Phwllheli oddi cartref cyn i'r *lock-down* daro.

### Gwobrau XV 1af:

Prif sgorwyr ceisiadau : Eon Williams 4  
Tim Jones 4

Chwaraewr y Chwaraewyr : Marius Jones  
gyda dros 75% o'r bleidlais

Chwaraewr wedi gwella fwyaf : Celt Lewis  
Tlws Coffa Aled Evans Penrhwiw: Gwion

Jones am ymrwymiad dros y tymor  
Chwaraewr y Flwyddyn: Marius Jones

### Gwobrau Clwb

Yn ôl at y Cadeirydd i gloi'r noson drwy gyflwyno tlysau'r Clwb

Tlws y Capten: Rhys Roberts

Tlws Coffa John Roberts (John

Butch): Huw Thomas. Cyfraniad mwyaf yn ystod y flwyddyn *Clubman* y Flwyddyn: Clare Jones

I gloi diolchodd i'r tri uchod am eu hymrwymiad dros y flwyddyn, gan ddatgan nad oes neb yn sylweddoli faint o waith maent yn ei wneud dros y Clwb. Dymunodd yn dda i Clare Jones yn ei swydd newydd fel Is-gadeirydd, a hefyd i Emlyn Roberts fel Cadeirydd.



Celt Lewis

Marius Jones



Huw Thomas



Tim Jones



Dylan Llewelyn

Lluniau: Rod Davies



Ed Williams



Gwion Jones



Eon Williams



Eon, Celt a Rhys

## Elfyn ar wib yn Estonia

**I** Estonia yr aeth timau Pencampwriaeth Ralio'r Byd (WRC) i ailafael yng nghystadlu'r tymor hwn. Rhoddwyd y gorau i gystadlu nôl ym mis Mawrth ar ôl rali Mecsico. O ganlyniad i'r pandemig bu'n rhaid cwtogi'r rhaglen i saith rownd. Rali Estonia oedd y bedwaredd, felly, ac roedd yn llawn o gymalau graeanog, cyflym. Roedd y pedwar car yn nhim Toyota Gazoo yn agos iawn i'w gilydd ar y diwrnod cyntaf. Llwyddodd Elfyn Evans i gadw'i safle ar Gymal 7 ar waethaf problem gyda'i deiares.

Wedi ail ddiwrnod digon tebyg i'r cyntaf, cafodd Tîm WRC Toyota Gazoo Racing ddiwrnod olaf llwyddiannus iawn gyda Sébastien Ogier yn gorffen ar y podiwm, buddugoliaeth Cymal Pŵer i Kalle Rovanperä a rhyngddynt, y WRC Toyota Yaris yn ennill chwech allan o'r chwe chymal. Enillodd Elfyn a'i gyd-yrwrwr Scott Martin gymal agoriadol dydd Sul ar eu ffordd i orffen yn bedwerydd yn y rali, gan gymryd ail yn y Cymal Pŵer.



Mae Ogier wedi ymestyn ei fantais i naw pwynt ym mhencampwriaeth y gyrrwyr, tra bod Toyota yn parhau i fod ar y blaen yn nhrefn y gwneuthurwyr. Ac mae Elfyn yn dal yn ail yn y bencampwriaeth. Llongyfarchion iddo am ei gamp.

Meddai Elfyn ar ôl y rali: "Dydw i ddim yn hollol fodlon ar ddiwedd y rali ond rydyn ni'n dod oddi yma'n bedwerydd yn y



...NEWYDD GLYWED...ELFYN YN ENNILL YN NHWRCI...CYNTAF YN Y TABL... 18 Pwynt ar Y Blaen...STORI LAWN MIS NESAF...



Lluniau: <https://toyotagazooracing.com>

ras ac ail yn y Cymal Pŵer. Roedd hi'n amlwg bod y cyflymdra ganddon' ni ar adegau ond doeddwn i ddim yn gallu ei gynhyrchu'n gyson. Gwnaethom rai newidiadau dros nos ac yn yr amodau lithrig y bore yma roedd yn ymddangos fod y car yn perfformio'n well. Yna mi wnes i 'stryglo' pan aeth yn eithaf garw, ond mae rhywun yn gorfod cyfaddawdu bob tro. Fel bob amser mae yna rai pethau y gallwn ni weithio arny'n nhw ond ar ddiwedd y dydd rydyn ni wedi llwyddo i ennill pwyntiau defnyddiol wedi penwythnos anodd."

**EapG**

## Criced

### Adran ieuenctid yn arwain y ffordd

**G**an fod hanner cyntaf y tymor wedi cael ei effeithio gan Covid, braf oedd gweld yr adran ieuenctid nôl yn ymarfer a chwarae yn ystod y mis diwethaf. Er nad oedd y tywydd yn dda iawn i'r adran ieuenctid ar nos Fercher gyda dim ond 1 sesiwn yn gallu digwydd heb law hyfryd y Marian, roedd cyfle am gemau ar gyfer timau dan 11,13 a 15.

Chwaraeodd y tîm dan 11 oed gêm gartref ac oddi cartref yn erbyn tîm cryf o Aberystwyth yn ogystal â gêm wedi'i chanslo o'r blaen yn erbyn Llandudno. Er colli oedd hanes y tîm dan 11 yn y ddwy gêm, roedd y tîm yn anffodus iawn i gollu'r ail gêm lle'r oedd cyfraniad Jonas Roberts o 7 wiced yn

un gwych. Llongyfarchiadau hefyd i James Conde ar ei gêm pêl galed gyntaf yn 9 mlwydd oed.

O ran y tîm dan 13, roedd un gêm yn erbyn Pwllheli. Braf oedd gweld y tîm yn fuddugol, ond yn bwysicach na hynny oedd gweld datblygiad y tîm yn dîm criced o safon. Llongyfarchiadau i Jayden Roberts ar gapteinio ei gêm gyntaf. Sgoriodd Dolgellau 310 yn batio gyntaf a Phwllheli yn sgorio 228 wrth ymateb.

Er bod y tîm dan 15 wedi chwarae gemau ieuenctid maent hefyd wedi

cyfrannu'n fawr i gemau'r tîm oedolion. Hyfryd yw gweld gwaith caled yr hyfforddwyr yn dwyn ffrwyth wrth i'r ieuenctid ddatblygu i fod yn aelodau pwysig o'r clwb. Chwaraeodd yr oedran yma dair gêm. Dechreuodd y gemau mewn ffordd arbennig gyda Dolgellau yn curo tîm cryf o Aberystwyth gyda pherfformiadau rhagorol gan Zac Dimmer gyda'r bat a Gruff Llywelyn gyda bat a'r bêl. Wrth i Aberystwyth ddod i Ddolgellau, colli oedd hanes Dolgellau, gyda Morgan Yorke yn serennu gyda bat yn ei law ac eto Gruff Llywelyn gyda'r bêl. Yn olaf, chwaraeon ni yn erbyn Hawarden yn Rhuthun - diolch i'r clwb am ein cynnal. Colli eto oedd hanes y bois, ond braf eu gweld nhw'n cystadlu gydag un o fawrion y Gogledd. Moc Llywelyn a Jayden Roberts fu'n dangos y ffordd gyda'r bat a Morgan Yorke, sydd wedi chwarae i Gymru eleni, yn serennu gyda'r bêl.

**Gareth Lanagan**



Tîm dan 13 v Pwllheli