



Mwy o swyddi i'w colli yn ein Llyfrgell Genedlaethol

Roedd yna ryw faint o gyffro yn y Llyfrgell Genedlaethol ganol Tachwedd wrth i'r ystafell ddarllen groesawu ymwelwyr unwaith eto ond ddiwrnod wedyn roedd y penaethiaid yn dweud bod y Llyfrgell angen mwy o gefnogaeth ariannol gan Lywodraeth Cymru er mwyn osgoi colli nifer sylweddol o swyddi.

Wrth roi tystiolaeth ger bron un o bwyllgorau'r Senedd, dywedodd un pennaeth bod y Llyfrgell mewn perygl o orfod torri 30 o swyddi yn ystod y flwyddyn nesaf.

Fe wnaeth adolygiad diweddar, oedd wedi'i gomisiynu gan Lywodraeth Cymru, ddod i'r canlyniad bod angen 'sylw brys' ar gyllid y llyfrgell.

Dywedodd yr adroddiad bod incwm y Llyfrgell Genedlaethol wedi gostwng 40% mewn termau real rhwng 2008 a 2019. Roedd y llyfrgell hefyd wedi colli 23% o'i staff yn yr amser hwnnw.

'Dibynnol ar lefel y nawdd'

Dywedodd y prif weithredwr Pedr ap Llwyd wrth Bwyllgor Diwylliant, y Gymraeg a Chyfathrebu y Senedd ddydd Iau, Tachwedd 12, y bydd mwyafrif argymhellion yr adroddiad wedi'u rhoi ar waith erbyn diwedd y flwyddyn ariannol.



"Wedi dweud hynny, mae nifer o'r argymhellion yn hollol ddibynol ar lefel y nawdd gan Lywodraeth Cymru," meddai.

Dywedodd dirprwy brif weithredwr y Llyfrgell Genedlaethol, David Michael, wrth y pwyllgor y bydd angen £1.5m yn rhagor mewn refeniw i osgoi toriadau staff a rhoi'r un codiad cyflog i staff â'r hyn sydd wedi'i roi i weision sifil.

"Ry'n ni wedi bod yn mynd trwy gyfres o asesiadau i weld sut allwn ni dorri ein costau ymhellach ond mae ein grant wedi aros ar yr un lefel tra bo'n costau cyflog wedi cynyddu," meddai.

"Ry'n ni mewn sefyllfa nawr ble mae'r grant ry'n ni'n ei dderbyn yn llai na'r hyn y derbynion ni yn 2006.

"Ry'n ni wedi cyrraedd y pwynt

ble bydd yn rhaid i ni gymryd cam arall i lawr o ran niferoedd staff.

"Ry'n ni wedi mynd o bron i 300 i 225, a ry'n ni'n edrych ar golli 30 swydd arall yn y 12 mis nesaf er mwyn goroesi'n ariannol."

"Os ydyn ni'n colli 30 o swyddi mae'n mynd i gael effaith fawr ar ein gallu i gyflawni'r hyn sy'n cael ei ofyn ohonom," ychwanegodd.

'Ddim wedi gwneud toriadau'

Ond fe wnaeth yr Arglwydd Elis-Thomas ddweud nad oes toriadau wedi'u gwneud i gyllid sylfaenol y Llyfrgell Genedlaethol.

Mae modd gweld adroddiad y cyfarfod yn llawn yn Y Cofnod - sef adroddiad o holl bwyllgorau'r Senedd Sarah Down-Roberts

Papur Bro Aberystwyth,
Waunfawr, Penparcau, Comins
Coch a Llanbadarn Fawr

Cadeirydd

Megan Jones

Is-gadeirydd

Elin Williams

Ysgrifennydd

Swydd Wag

4 Tŷ Mawr, Llanbadarn Fawr,
Aberystwyth SY23 3RF
(01970) 617948

Golygydd y rhifyn hwn

Dana Edwards

Golygyddion y rhifyn nesaf

David Greaney

Dr Huw Walters

(01970) 617948

Swyddog Hysbysebu

Sandra Oliver

40 Gerddi Rheidol,

Trefechan, Aberystwyth

sandraoliver4@hotmail.com

(01970) 612274

Cysodi

Sion Iilar

Cyfeiriad ebost Yr Angor

yrangor@hotmail.co.uk

Nid yw'r Angor o angenrheidrwydd
yn cytuno ag unrhyw farn a
fynegir yn y papur hwn.

Argraffwyd gan Y Lolfa, Tal-y-bont.

Dyddiadau i'w Cofio

Dyddiad Cau Rhifyn Ionawr

Dydd Iau 7 Ionawr

Dyddiad Dosbarthu Rhifyn Ionawr

Nos Iau 14 Ionawr

Prisiau hysbysebu

Hysbyseb (3"x2") - £8

Hysbyseb (3"x4") - £11

Chwarter tudalen - £50

Hanner tudalen - £80

Tudalen llawn - £150

Mewnosodiad - £50

Pwysig:

Dylech gysylltu â'r
Swyddog Hysbysebu, cyn y dyddiad
cau ar gyfer derbyn deunydd, er
mwyn trafod eich anghenion.

Ariennir yn rhannol gan Lywodraeth Cymru

Galw am Gyn-fyfyrrwyr

Annwyl Ddarllenwyr,

Yn ddiweddar, tynnwyd fy sylw at newidiadau arfaethedig a fyddai, yn fy nhyb i, nid yn unig yn tansilio enw da Ysgol y Gymraeg ym Mhrifysgol Bangor, ond yn gwanhau'r Ysgol a'i gallu i ddarparu'r addysg gynhwysfawr ac unigryw y mae hi'n adnabyddus amdani. O'r herwydd rwyf yn ceisio dod

o hyd i gyn-fyfyrrwyr sy'n fodlon arwyddo llythyr agored i'r Brifysgol yn galw arnynt i ail-ystyried y newidiadau, a fyddai'n golygu colli 2 aelod o staff yr adran.

Pe bai gennych ddi-ddordeb arwyddo'r llythyr, anfonwch e-bost gyda'ch enw at osian@argoedd.cymru

Cofion,
Osian



Enillwyr Clwb 100 mis Rhagfyr ...

Marged Lois James Caerdydd

Ioan Guile Waunfawr

Llinos Jones Comins Coch

Celia Jones Plas Iorwerth

Harri Lloyd Waunfawr

Oherwydd yr hinsawdd sydd ohoni ar hyn o bryd, rydym wedi penderfynu peidio â rhedeg y Clwb 100 yn 2021. Os oes unrhyw un am ddanfôn rhodd fach i gynnal a chadw'r papur yn ystod y flwyddyn nesa, plis danfonwch i Megan Jones Roberts, 24 Penrheidol, Penparcau, SY23 1QW. Diolch yn fawr am eich cefnogaeth barhaol i'r papur.



Llongyfarchiadau mawr i Rob a Lona Gorman, Maesheli, sy'n dathlu eu Priodas Aur ar 21 Rhagfyr. Priodwyd yn Eglwys y Santes Gwenffrewi, Morfa Mawr, Aberystwyth yn 1970. Llauer o gariad oddi wrth y teulu i gyd.

Nadolig Llawn iawn i holl gefnogwyr *Yr Angor*.
Diolch i chi bob un am eich cefnogaeth a gobeithio y daw 2021 a iechyd a hapusrwydd i chi.



Newyddion Waunfawr

Babi newydd

Ganwyd Nanw Menai ar yr 20fed o Hydref, merch fach i Non a Gethin Davies Maeshendre. Yn y llun mae Cadi Llewelyn sy'n bump oed a Harri Wyn sy'n dair oed yn edrych yn hapus iawn yng nghwmni eu chwaer fach newydd Nanw Menai. Llongyfarchiadau a dymuniadau gorau i chi gyd.

Cytûn Waunfawr

Gyda thristwch derbyniodd Cytûn Waunfawr y newyddion bod ein Llywydd ers nifer o flynyddoedd, Y Parchg Adrian Williams, wedi ymadael â'r bywyd hwn. Hedd i'w enaid. Bu Adrian yn hynod weithgar yn y gymuned, yn llawn ffydd, sirioldeb, a charedigrwydd. Cydymdeimlwn yn ddiffuant â'i wraig, Nan, ei ferch, Menai, a'i fab Hedd a'r teulu yn Swydd Efrog.

Yn ôl ym mis Gorffennaf, gwnaeth Cytûn Waunfawr "arbrofi" wrth gynnal ein Cinio Bara a Chaws blynyddol er budd Cymorth Cristnogol trwy gyfrwng Zoom - ac yn sgil llwyddiant hynny, cynhaliwyd ein Cyfarfod Cyffredinol Blynyddol hefyd ar Zoom ar Dachwedd 14eg, gyda Henry White Thomas yn siaradwr gwadd. "Gofalu am y Cread" oedd thema'r C.C.B ac mae galw ar bobl i feddwl mwy am hynny ac i wneud newidiadau bach fydd yn helpu'r byd.

Er inni gynnal Gwasanaeth Cymraeg yn Hafan y Waun yn rheolaidd bob mis ers rhai blynyddoedd bellach, gorfu i hynny ddod i ben pan ddechreuodd y pandemig. Mae'r preswylwyr a'r staff yn ein gweddiâu a dymunwn yn dda iddynt oll yn ystod y cyfnod anodd hwn.

Mae Cytûn Waunfawr wedi sefydlu tudalen Gweplyfr (Facebook) - ac mae croeso i bobl ymweld â'n tudalen a gwneud cais i fod yn "ffrind". Anne Uruska



Dymuniadau da

Dymunwn wellhad buan i Richard Morgan, Lôn Llewelyn sydd wedi derbyn triniaeth yn Ysbyty'r Brifysgol, Caerdydd yn ddiweddar.

Cydymdeimlo

Ar Hydref 25ain bu farw Alun Evans, Maesceinion. Cydymdeimlwn â'i wraig Marie, ei fab Gareth a gyda'r teulu oll yn eu colled.

Cydymdeimlwn hefyd â David Jenkins, Rhoshendre, ei ferch Petra a'r teulu yn dilyn marwolaeth Sonia Jenkins ym mis Medi.



Croeso i Sue Davies i'n plith. Yn Chwefror agorodd Sue ei deli fegan yn Chalybeate St. "Iwtopia". Cyn mentro gwneud bu Sue, sy'n byw ym Machynlleth, yn Is-Reolwraig yn siop a bwyty Clettwr yn Nhref Ddôl. O ofyn iddi pan mentro ei hateb yw "i weld a fedrwn wneud e!" Mae'n amlwg wrth ei bodd ac yn dweud bod llawer o ddi-ddordeb gan bobl yn y cynnyrch, gyda'r mwyafrif ohono yn dod o Gymru. "Mae pobl jyst isho trio rhywbeth gwahanol", meddai. Ac mae wrth ei bodd yn y stryd hefyd gan bwysleisio nad pobl sy'n dilyn diet fegan yw'r mwyafrif o'i chwsmeriaid - gyda nifer yn dod o siop gigydd Rob Rattrey, galw yn "Iwtopia" ac yna mynd ymlaen i Maes y Meysydd. Ewch am sgowt i weld y cynnyrch, i gael sgwrs yn Gymraeg â Sue (sy'n ddsygwraig frwd), ac os yw'r frechdan BLT fegan ar y fwydlen rwy'n ei hargymell yn uchel!

D J Rowlands a'i Fab Modurdy'r Talbot

Eastgate, Aberystwyth
Gwasanaeth i'r car . Trwsio mecanyddol
Trwsio trydanol . Paratoi ar gyfer MOT

01970 612540

CEIROPODYDD A PHODIATRYDD COFRESTREDIG

Gofal ewinedd arferol,
ewinedd yn tyfu i'r byw, cynn a chroen caled,
verrucae, gofal traed i rai â chlefyd siwgr,
poen yn y traed a'r coesau.

GWASANAETH YMWELD Â'R CARTREF

Mark Hughes BSc (Hons) Pod, MChS,
HCPC Registered
Clinig Corff Ystwyth,
Park Avenue, Aberystwyth, SY23 1PB
Bob dydd Mawrth a Mercher
Ffôn: (01970) 615938 / 07974 660032

inc

13 Stryd Y Bont
Aberystwyth
01970 626200

Galwch fewn i weld ein dewis eang o

Llyfrau - Gardiau - Gerddoriaeth - Anrhegion

“Mae fy mhrofiad cloi i lawr wedi bod yn wahanol iawn i'r plant eraill yn fy nosbarth ac wedi bod yn eithaf caled. Roedd yn anodd oherwydd pan symudais o Zambia i Gymru, bu'n rhaid i fy Nhad aros ar ôl oherwydd ei swydd, ac i edrych ar ôl ein tŷ a'n cŵn. Roedd fy nheulu yn gwerthu'r tŷ yn Zambia felly roedd yn bwysig bod fy Nhad yno hefyd. Roedd yn anodd i ni oherwydd ein bod yn bwriadu mynd i ymweld â fy Nhad yn Zambia ac ymweld ag aelodau eraill o'r teulu, ond rhoddodd Covid 19 y gorau i hynny i gyd.” **Lili Blwyddyn 6, Ysgol Llwyn yr Eos**

“Bu'n rhaid dysgu defnyddio Facetime i gael cadw cysylltiad â'r wyrion, a Zoom i ddilyn gwasanaethau'r capel
Wrth fynd am dro bob dydd cawsom gyfle i oedi am ychydig ac edmygu ymdrechion gwych garddwyr yr Hwb, a'u haddurniadau tymhorol - mae'r preseb eisoes yn ei le ar gyfer y Nadolig fel a welir yn y llun.
Penderfynais gasglu'r holl sbarion gwlan oedd yn y tŷ er mwyn gwau sgwariau i wneud blancedi. Dechreuais ddefnyddio'r gwlan - ond roedd angen mwy o liwiau i harddu'r blancedi, ac fe brynais wlan mewn lliwiau hyfryd oddi ar y we. Felly mae mwy o wlan yn y tŷ erbyn hyn nag oedd ar ddechrau'r cyfnod clo!” **Helen Davies**

“Dyma'r pethau wnes i yn ystod y cyfnod clo:-
Clirio a datgymalu sied
Prynu ci bach
Darllen llyfrau sydd wedi hel llwch ers blynnyddoedd.”
Mererid Boswell

yrangor@hotmail.co.uk

Dan glo

Yn ddi-os mae'r Coronafeirws wedi troi'r byd ben i waered. Ar lefel bersonol mae hefyd wedi cael cryn effaith fel y mae rhai o bobl Penparcau yn esbonio yma:



“Ar y dechrau roeddwn i'n gyffrous i fod gartref gyda fy nheulu. Yna fe wnaethon ni ddiffasu bod y tu mewn trwy'r dydd a pheidio â gweld unrhyw un. Dechreuais wneud mwy o gelf. Gwnaeth fy chwiorydd a minnau gist drysor fawr allan o blastig. Roeddwn yn hapus i ddod yn ôl i'r ysgol. Mae'r athrawon yn gwisgo masgiau sydd ychydig yn rhyfedd ac rydyn ni'n golchi ein dwylo trwy'r amser! Hefyd, allwn ni ddim chwarae gyda grwpiau blwyddyn eraill sydd ychydig yn rhyfedd.” **Isla Blwyddyn 5, Ysgol Llwyn yr Eos**

“Wrth fynd â'r cŵn am dro bob dydd cawsom gyfle i werthfawrogi blwyddyn mor doreithiog fu hi o ran ffrwyth y coed a'r cloddiau - does dim dwywaith nad yw'r mes yn niferus iawn eleni. Bu cyfle i gasglu sawl pwys o fwyar duon, ac wedi i mi ddod o hyd i afallen wyllt, dyma fentro ar wneud jeli afalau gwyllt a mwyar duon. Dyna rai anrhegion yn barod i'r Nadolig beth bynnag!” **Raymond Davies**

“Rwy wedi gorfod dysgu defnyddio Zoom a Scype er mwyn cael dal lan a theulu a ffrindiau a chynnal cyfarfodydd byw.
Gan fod y gŵr yn methu bwyta llawer o brydiau gyda chig ynddynt, wedi bod yn potsian gyda ryseitiau hen a newydd.
Wedi mwynhau bod allan yn yr ardd yn plannu blodau o bob math
Cael cyfle i ddarllen llyfrau oedd wedi bod ar y silffoedd ers tro ac wedi mwynhau ail gydio yn y darllen.” **Megan Jones Roberts**

“Amser y cloi roedd mam yn gofalu amdanom ni gartref. Roedd yn rhaid i Mam weithio gartref ar y cyfrifiadur, y rhan fwyaf o'r amser roedd hi'n brysur iawn felly roedd hi'n anodd iddi.
Collais fy ffrindiau a fy nosbarth yn fawr. Collais chwarae y tu allan gyda nhw. Roeddwn i wir wedi colli gwneud mathemateg - dyna fy hoff bwnc! Roeddwn mor hapus pan ddaethom yn ôl fel y gallwn weld fy ffrindiau eto a dod yn ôl i normal.” **Thomas Blwyddyn 5, Ysgol Llwyn yr Eos**

Diwrnod ym Mywyd Swyddog Orlhain Cysylltiadau

Dyma gipolwg ar ddiwrnod Enfys James sy'n Swyddog Orlhain Cysylltiadau yn gweithio o fewn Tîm Diogelu Iechyd y Cyhoedd i Gyngor Sir Ceredigion.

Sut ddaethoch chi'n Swyddog Orlhain Cysylltiadau? Rwyf wedi gweithio i'r Awdurdod Lleol ers mis Medi 1985. Roedd y swydd wir yn apelio ataf, ac roeddwn yn sicr eisiau bod yn rhan o dîm COVID-19 Cyngor Sir Ceredigion.

Diwrnod arferol fel Swyddog Orlhain Cysylltiadau

Mae fy rôl fel Swyddog Orlhain Cysylltiadau yn hollbwysig er mwyn amddiffyn yr holl drigolion a'n cymuned yng Ngheredigion drwy helpu i atal y feirws rhag trosglwyddo yn y gymuned a thorri'r gadwyn drosglwyddo.

Mae'r Gwasanaeth Orlhain Cysylltiadau yn gweithredu o 8am tan 8pm saith diwrnod yr wythnos.

Byddaf yn ffonio'r achos positif ar unwaith. Erbyn i mi gysylltu â nhw, byddant fel arfer wedi derbyn eu canlyniad, ond weithiau fi yw'r person cyntaf i roi gwybod iddynt eu bod wedi profi'n positif am COVID-19. Byddant yn cadarnhau pa symptomau y maent wedi eu datblygu ac ar ba ddyddiad y dechreuodd eu symptomau. Mae yna groeso i'r bobl ni'n cysylltu â nhw siarad y Gymraeg neu'r Saesneg.

Byddai'n cadarnhau pa lleoliadau y maent wedi ymweld â nhw a gyda phwy y maent wedi dod i gysylltiad â nhw yn ystod y 48 awr cyn i'w symptomau ddechrau hyd at yr adeg y byddaf yn cysylltu â nhw dros y ffôn. Mae'n hanfodol fy mod yn casglu gwybodaeth fanwl ynghylch y cysylltiadau yn eu cartref, y cysylltiadau nad ydynt yn rhan o'u cartref, a lle maent wedi bod gan gasglu manylion yr holl gysylltiadau.

Byddaf yn cynnig cyngor iddynt ynglŷn â hunanynysu, sy'n golygu aros gartref a pheidio â mynd allan, ddim hyd yn oed i siopa. Cynghorir



iddynt gyfyngu ar gyswllt gyda phobl eraill yn eu cartref a chadw o leiaf 2m o bellter ar bob adeg. Rwyf hefyd yn rhoi gwybod iddynt pa mor bwysig yw hylendid da, golchi eu dwylo'n aml, glanhau arwynebau y maent wedi cyffwrdd â nhw.

Unwaith y bydd y rhestr o gysylltiadau wedi'i chwblhau, bydd yn cael ei hanfon ymlaen yn awtomatig at y Cynghorwyr Orlhain Cysylltiadau a fydd yn ffonio'r rheini sydd wedi dod i gysylltiad â chynnig cyngor iddynt ynglŷn â hunanynysu.

Yr agwedd fwyaf heriol ar y gwaith yw casglu gwybodaeth gywir gan bob achos positif, a chael pob achos positif i roi cyfrif gonest a dibynadwy o'u cysylltiadau a'u lleoliadau. Yn y pen draw, bydd hyn yn sicrhau ein bod yn cadw nifer yr achosion o'r coronafeirws yn isel yn y sir.

Diolch i chi am gadw hyd braich i leddfu'r baich. www.ceredigion.gov.uk/Coronafeirws/ / 01545 570881.



Her Giacomo

Mae Giacomo, sy'n byw ar y Buarth yn caru pêl-droed a chadw'n heini. Penderfynnodd wneud her 'push-ups' er mwyn gweld os oedd e'n gallu codi arian i Plant Mewn Angen. Mae'r cefnogaeth wedi bod yn anhygoel ac mae'r cyfanswm arian, £1,313 yn hollol wych! "Rydym yn falch iawn ohono" meddai ei rieni Michella Antoniazzi a Mark Gornall.

yrangor@hotmail.co.uk

Probert Williams Eye Care

ZISS

O PTE GYDD

Gofal Llygaid Lleol

01970 611 555

Aberystwyth - Aberaeron - Machynlleth



Siopa Dolig!



Roedd gen i athrawes o ffrind a fyddai'n cwblhau ei siopa Nadolig yn ystod gwyliau hanner tymor mis Hydref - ie prynu anrhegion Dolig yn ystod wythnos tato! Os nad ydych chi (fel finne) cweit mor drefnus gobeithio bydd yr erthygl yma yn rhoi rhai syniadau i chi. Dwi wedi canolbwyntio ar fusnesau lleol - ydych chi'n cofio'r hysbys rai misoedd yn ôl yn dweud petai pawb yn gwario £5 yr wythnos mewn busnesau lleol ac annibynnol byddai hynna'n rhoi hwb o £3.5 miliwn y flwyddyn i economi Aberystwyth! A hyn wrth gwrs yn helpu sicrhau goresiad y busnesau hynny a bwrw ein tre ni. WIN WIN fel ma nhw'n ddweud!

Mae fy rhestr siopa yn weddol gryno!

Yr wyrion (Gruff fydd yn flwydd oed erbyn y Nadolig, a Briall a fydd yn 9 mis)

Llyfrau! All plentyn ddim cael gormod o lyfrau ac mae dewis gwych yn Siop Inc ac yn Siop y Pethe. Mae gen i wyrion clyfar iawn wrth gwrs, ond dyw'r naill na'r llall yn darllen eto, felly'r rhieni fydd yn darllen y rhain iddyn nhw am y tro.

Dyma Sam yw'r un i Gruff (am ei fod wrth ei fodd yn sylwi ar y cŵn ar y prom), ac i Briall - Peppa yn cwrrd â Siôn Corn, am fod y llyfr yn un amserol a bod ganddi byped Peppa eisoes. Dwi hefyd



wrthi'n gwau siwmpwr yr un iddynt - mae dewis rhyfeddol o wllan a phatrymau gwau yn siop Cynthia Binks (Clare's).

Y plant (sydd erbyn hyn yn oedolion yn eu tridegau!)

Fflur Dyw prynu i Fflur byth yn broblem - mae'n lico popeth. Eleni, gan fod ganddi fabi bach dwi'n meddwl taw taleb ar gyfer rhyw fath o driniaeth fydd hi. Mae'r mwyafrif o siopau trin gwallt yn hapus i ddarparu taleb, a llefydd harddwch hefyd. Ond bydd rhaid cael rhywbeth bach i'w agor ar y dydd a dwi'n meddwl bydde hi wrth ei bod gyda rhywbeth fel hyn o Pretty Little Things - busnes Lois Wassall sy'n creu gemwaith o gerrig glanmor Aber.



Dafydd - Mae fy mab wrth ei fodd gyda chwrw crefft felly nifer o boteli diddorol o Bottle and Barrel yn Cambrian Place iddo fe. A byddai'r goeden gwrw yma gan y crefftwr o New Cross, Aled Daniel, yn berffaith ar gyfer eu storio.



Beth. Mae fy merch-yng-nghyfraith lan i'w chlustie mewn mwd ar hyn o bryd gan fod yna waith adeiladu ar y gweill. Dwi'n meddwl bydde hwn o Nwyddau Noni yn Nhalybont yn berffaith ar gyfer wal y gegin newydd. Gan obeithio bydd yna wal yno'n fuan!



Trystan. Ffermwr yw Trystan fy mab-yng-nghyfraith, yn magu biff yn ardal Synod. Ac mae wrth ei fodd yn bwyta cigach o bob math. Felly dwi am archebu cig oen wedi'i goginio a'i gwrio iddo gan gwmni Gwella (o fferm Llety'r Boda, Lanfarian). A

bydd dim rhaid hyd yn oed ei lapio gan eu bod yn anfon cynnyrch drwy'r post. (Dwi'n meddwl hefyd wnâi greu hamper bach iddo o nwyddau o siop Fegan Iwtopia yn Chalybeate St. - jyst i brofi bod bwydydd fegan yn medru bod yn ffein iawn. Chi wedi blasu ei bisgedi blas Welshcakes - arbennig!!

Bethan - fy nghyfnither. Tanysgrifiad blwyddyn i gylchgrawn Cara fydd prif anrheg Bethan, ond gan ei bod yn byw yng Nghaerdydd ac yn aml yn hiraethu am y gorllewin bydd hefyd yn derbyn cannyll gan Rhiannon Art - mae gwaith Rhiannon bob amser yn mynd a chi yn syth i drefi a phentrefi bach Ceredigion!



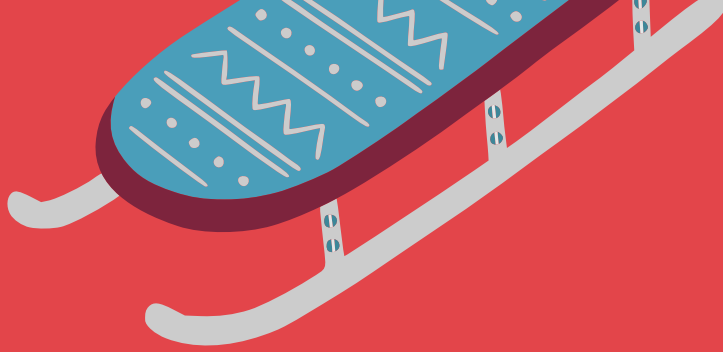
Mary - fy chwaer. Hoff liw fy chwaer o ran dillad yw du. Mae popeth sydd ganddi yn ddu! Dwi'n meddwl bydd pop bach o felyn yn gweddu felly i'r dim. Ac mae'r gadwyn yma o siop y Llyfrgell Genedlaethol yn ddarn bach hyfryd o hapus.



Alan - fy mrawd-yng-nghyfraith. Mae Alan, sy'n yrrwr bws yn joio'i fwyd. Hamper o Aber Graze iddo fe!



Lleucu - fy nith. Mae lot o bethe hyfryd iawn gan Glesni ar ei gwefan Crefftau'r Bwthyn (yn arbennig



y stolion bach wedi eu gorchuddio â deunydd carthenni Cymreig). Ond hwn dwi'n meddwl bydde'n gweddu i Lleucu a'i gwallt hir!



Roedd gen i ffrind a oedd yn prynu mewn themâu! Un flwyddyn byddai pawb yn cael sgarff, flwyddyn nesa sebonach i bawb. Wel un peth sy'n sicr yw bod pawb yn hoffi derbyn blodau, ac felly i bawb arall sydd wedi bod yn gymaint o gefn i fi eleni bydd tusw o flodau o No 21 neu o Blodau'r Bedol ar ei ffordd i chi!

Dyma fanylion y busnesau uchod a chyflenwir lleol eraill y ces fanylion amdanynt yn sgil apêl Facebook- gyda'r mwyafrif yn hapus i gludo i gyfeiriadau lleol neu i anfon nwyddau drwy'r post. Mae'n siŵr y byddai holl fwytaï'r dre hefyd yn hapus i ddarparu talebau.

Arian am Ddim!

Ac mae yna fwy o reswm fyth i siopa'n lleol gyda nifer o fusnesau'r dre yn rhan o gynllun Siop Aber. Casglwch gerdyn o'r Tŷ Gemwaith yn Ffordd y Môr neu'r Tan Shop yn Y Porth Bach. Yna gwariwch o leiaf £10 mewn 5 siop wahanol ac fe gewch chi daleb o £20 yn rhodd am eich teyrngarwch.

Cynnig help

Os nad ydych yn teimlo'n hapus i fynd allan i siopa eich hun mae yna nifer o bobl fyddai'n hapus iawn siopa'n lleol ar eich rhan. Mae'r Cynghorwyr Endaf Edwards (endaf.edwards@aberystwyth.gov.uk; 612394) a Ceredig Davies, (ceredig.davies@ceredigion.gov.uk, 626552 (rhif siop Mona Lisa), yn hapus i gyd-lynu hyn dim ond i chi gysylltu â nhw.

Aber Graze Bwydydd
abergraze@outlook.com FB: Aber Graze

Agnelli's Bwydydd Eidaleg
agnellisaberystwyth.com 07969959466

Aled Daniel Crefftiau pren
aleddaniel.co.uk

Ancois Beauty Salon
Talebau Salon harddwch
01970 626908

Andy's Records CD's a Vinyls
<https://www.discogs.com/seller/AndysRecordsAber/profile> 01970 624581

Ani-bendod Celf a phrintiau a dilladach
Ani-bendod@hotmail.com
<https://www.etsy.com/shop/anibendod/items>

Blodau'r Bedol Blodau
01974 202233 blodaurbedol@aol.com

Bottle and Barrel Cwrw
bottleandbarrel.cymru 07788585443

Broc Môr Anrhegion
welshhomegifts.co.uk

Cactws Dillad dynion
cactws.co.uk 01970 624808

Cara Cylchgrawn
cara.cymru cylchgrawncara@gmail.com

Cerdd Ystwyth Llyfrau cerdd/offerynau
cerddystwyth.co.uk 01970 623382

Clare Wools Gwlân
01970 617786clarewools.co.uk

Clives Dillad dynion
clivemenswear.co.uk 01970 617531

Closet Dillad menywod
closetfashion.co.uk info@closetfashion.co.uk

Crefftiau'r Bwthyn Crefftiau o bob math
FB: Crefftiau'r Bwthyn Insta: @crefftiau_bwthyn

Driftwood Designs
Gwaith celf Lizzie Spikes
01970 611151 driftwooddesigns.co.uk

Gwella Cig oen ac eidon
wedi'i goginio a'i gwrio
07791325706 gwella.cymru

Her Dandy Wolf Dillad ac anrhegion
FB: Her Dandy Wolf

Honno Llyfrau
www.honno.co.uk FB: honnopress

Iwtopia Bwydydd Fegan
01970 617785 FB: Iwtopia - Vegan Deli

Jewellery House/Ty Gemwaith Gemwaith
welsh-gold.co.uk FB: Jewellery House

Lily's Boutique Dillad menywod
01970 358200 lilysboutiques.co.uk

Mecca Te a Choffi
01970 612888
FB: The Mecca Tea and Coffee Merchants

Rhiannon Art Celf a chanhwyllau
<http://www.rhiannonart.co.uk> 07896609340

Siop Inc Llyfrau ac anrhegion Cymreig
<http://www.siopinc.com> 01970 626200

Siop y Llyfrgell Genedlaethol
Anrhegion o bob math
<https://siop.lyfrgell.cymru>

Siop y Pethe Llyfrau ac anrhegion Cymreig
<https://siopypethe.cymru> 01970 617120

Mona Lisa Anrhegion
FB: Mona Lisa 01970 626552

Moni Designs Company
Gwaith gwlan i'w hongian ar waliau
FB: MONIDESIGNS www.etsy.com/uk/shop/MONIDESIGNSCOMPANY

No 21 Blodau
<http://www.no21flowers.co.uk> 01970 626345

Nutty Cow Cacennau Fegan
FB: The Nutty Cow 01974 272097

Nwyddau Noni
Fframiau, llechi, platiau, cardiau
FB: Nwyddau Noni Insta: @NwyddauNoni

Oriel y Bont Gwaith Celf
01970 627307 www.orielybont.co.uk

Polly Dillad merched
FB: Polly Aberystwyth

Pretty Little Things Gemwaith Traeth
<https://prettylittlethings-aberystwyth.com> FB: Pretty Little Things

T J Davies Gemwaith a Llestri
01970 612301 <https://www.tjdaviesandson.com>

Treehouse
Bwydydd a theganau pren, sebonau
01970 615791 <http://www.tcth.co.uk>

Ultracomida Bwydydd a Gwin
www.ultracomida.co.uk

Wyn Mel Peintiadau a phrintiadau
www.orielwynmel.co.uk 07968111757

Y Smythy Gofaint
07975556532 <http://ysmythy.co.uk>



Talu am barcio yn ôl yn y dre

Mae talu am barcio heb arian parod yn cael ei gyflwyno yng Ngheredigion i leihau'r risg o drosglwyddo COVID-19 sy'n gysylltiedig â thrin a thrafod arian parod.

Bydd taliadau heb arian parod yn cael eu cyflwyno ym mwyafrif o feysydd parcio talu ac arddangos o 1 Rhagfyr 2020

Bydd aelodau o'r cyhoedd yn dal i allu talu am eu tocynnau tymor parcio (3+ mis) ar-lein, dros y ffôn neu drwy gopi papur gyda siec.

Os oes peiriant di-arian ar waith yn y maes parcio bydd angen i gwsmeriaid dalu i barcio. Gellir talu dim ond gyda cherdyn (sglodyn a phin a digyffwrdd) a systemau talu digyffwrdd sy'n cyd-fynd â ffonau clyfar/watsys clyfar dethol e.e. Apple Pay/Google Pay. Ni fydd dewis talu drwy arian parod.

Bydd taliadau di-arian yn cael eu cyflwyno yn y meysydd parcio canlynol o 1 Ragfyr 2020:

- > Maesyrafon, Aberystwyth
 - > Coedlan y Parc Isaf / Coedlan y Parc, Aberystwyth
 - > Ffordd y Gogledd, Aberystwyth
- Bydd taliadau di-arian yn cael eu cyflwyno yn o 1 Mawrth 2021:
- > Promenâd Newydd, Aberystwyth
- Bydd parcio am ddim yn cael ei ddarparu ar ddydd Sadwrn 05, 12 a 19 Rhagfyr 2020 ym mhob maes parcio talu ac arddangos y Cyngor.

GWASANAETH CYFIEITHU
Elenid Hughes

Profiadol • Proffesiynol • Prydlon

01970 611090
elenid.hughes@btinternet.com



Newyddion Ysgol Plascrug

Her Ysgol Plascrug

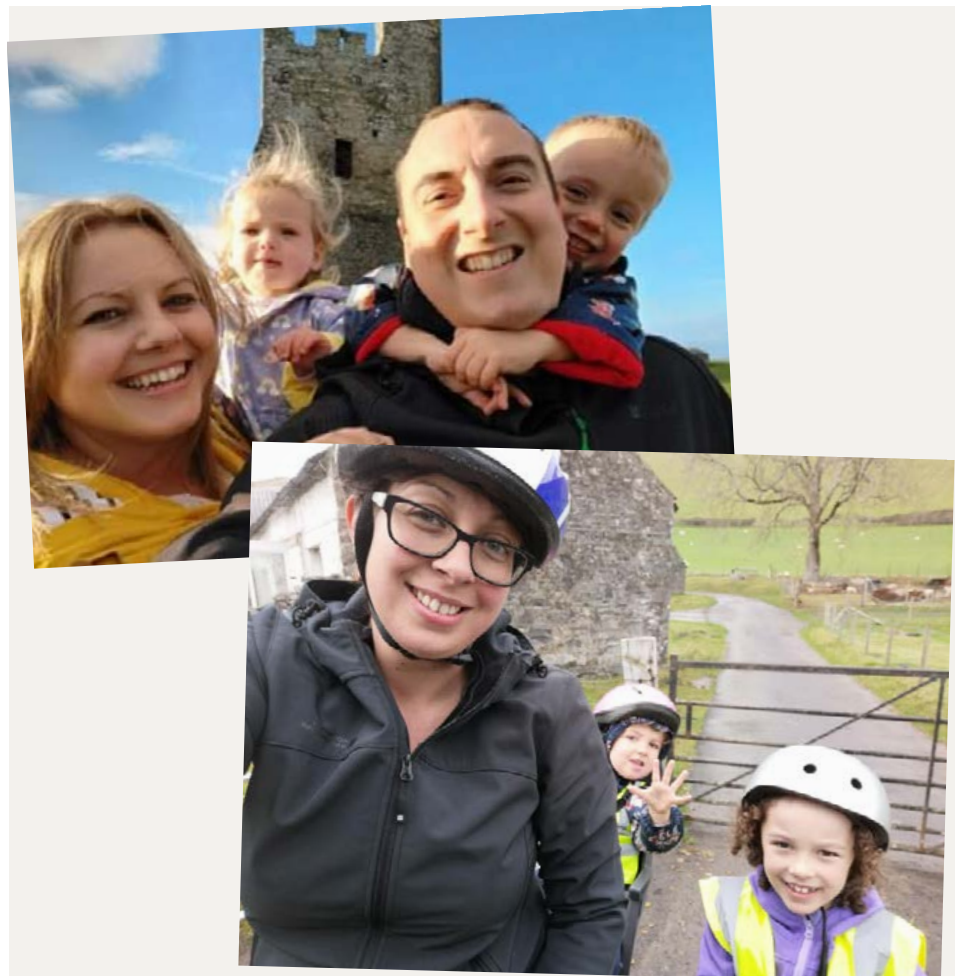
Ein nod, fel ysgol, yw cerdded, rhedeg neu feicio'r pellter sydd ei angen i deithio o Ysgol Plascrug i'n partneriaid Erasmus + yng Ngwlad yr Iâ, yr Almaen a Sbaen ac yn ôl i Blascrug. Gobeithiwn y bydd yr her hon yn dod â chymuned ein hysgol at ei gilydd mewn ffordd weithredol ac i godi arian i Gymdeithas Rhieni ac Athrawon Plascrug er mwyn buddsoddi mewn gwella'r ardal awyr agored i'n disgyblion ieuengaf yn y Meithrin a'r dosbarthiadau Derbyn. Bydd yr her yn dod i ben pan fydd y 7000+ milltir wedi'i chwblhau! Yn y ffotos gwelir Rhian, Nesta ac Emyll Roberts, a Caryl, Alyn, Steffan a Cadi Bennett.

Mae'r plant wedi bod yn rhedeg gyda'i dosbarthiadau yn ystod oriau'r ysgol ac mae eu teuluoedd wedi bod yn rhan o'r her wrth deithio i'r ysgol

mewn modd mwy egniol na'r arfer. Rhaid cadw cofnod o'u hymdrechion felly maent wedi bod yn recordio ar Strava wrth ymuno a Chlwb Plascrug neu ar daflen. Hyd yn hyn rydym wedi cyflawni 3260 o filltiroedd ac wedi codi dros £700 i'r ardal allanol. Mae'r her yma mor bwysig gan fod cadw'n heini yn y cyfnod sydd ohoni o fantais i'r plant ac felly creu ardal allanol dda a fydd yn hybu ffitrwydd yw ein nod.

Os hoffech ein cefnogi medrwrch ymuno gyda Chlwb Plascrug ar Strava <<https://www.strava.com/clubs/plascrug>> a/neu roi rhodd ar <<https://www.justgiving.com/campaign/plascrug>>

Hoffem ddiolch i Alison Jones Uniforms am ei haelioni gan ei bod wedi cynnig rhoi 10% am bob crys t #herplascrugchallenge sydd yn cael ei werthu ganddi i'r Gymdeithas Rhieni ac Athrawon.



yrangor@hotmail.co.uk



Y Daith

Gyda rheolau Llywodraeth Cymru yn ystod y cloi lawr yn datgan fod yn rhaid dechrau a gorffen eich taith o gartref bu Nonna a mi ar y daith hon yn ddyddiol bron o'n cartref yng Nghoedlan Iorwerth. Cychwyn i lawr Ffordd Ddewi i gyfeiriad Ffordd Llanbadarn a throï i mewn i Fynwent y Dref. Allan i Blas Crug i sŵn plant yr Ysgol Gymraeg yn chwarae ar y chwith a phlant Ysgol Plas Crug ar y dde. Mae'n rhyfeddol fel mae sŵn plant yn chware i'w glywed yr un fath beth bynnag fo'r iaith.

Troi i'r dde dros y rheilffordd a thu cefn i Ganolfan y Mudiad Meithrin. Fe gofiwn fod yna randiroedd yn yr ardal yma flynyddoedd yn ôl cyn dyfodiad y ffordd newydd ac yno y treuliau fy nhad yng nghyfraith lawer iawn o'i amser.

Croesi'r briffordd ac ymuno â'r llwybr sydd yn mynd ar hyd yr Afon Rheidol tu ôl i'r Swyddfa Heddlu a chefn Clwb Peldroed Aberystwyth. Edrychwn ymlaen at glywed sŵn y dorf ar nos Wener neu bnawn Sadwrn unwaith eto.

Croesi'r maes parcio nes dod at Bont Trefechan, lleoliad enwog protest gyntaf Cymdeithas yr Iaith. Mynd o dan y bont y tro hwn i gyfeiriad yr harbwr. Tybed faint ohonoch sydd wedi sylwi ar y rhifau wedi eu hysgythru yn y cerrig mawr ym mwa'r bont?

Cyrraedd yr harbwr a cherdded ar hyd y cei a rhyfeddu at y patrymau anhygoel a greuir gan y pentyrrau taclus o gewyll, rhaffau ac offer pysgota o bob math. Sylwi yn aml ar fulfrain a'u hadenydd ar led yn sychu yn y gwynt. Pan oeddem yn byw yng nghyffiniau

Llandudno, Llanciau Llandudno oedd yr enw a roddwyd arnynt, mae'n debyg mai Llanciau Aberystwyth yw y rhain.

Rhaid yw cerdded ymlaen i ben y jeti pren yn y gobaith o weld y dyfrgi sydd wedi ei weld droeon yn y rhan yma o'r harbwr.

Troi'n ôl a cherdded hyd y prom. Rydym yn cerdded y prom tua'r un amser bob bore ac er ein bod yn colli gweld llawer o'n ffrindiau a chydnabod rydym yn rhyfeddol wedi dod i adnabod pobl newydd.

Rhyw gyfarchiad byr fel 'bore da' i ddechrau, a dros gyfnod o amser wrth gyfarfod yr un pobl dro ar ôl tro, sgysysiau mwy estynedig.

Wrth gerdded y prom, chwarae gêm o geisio adnabod y baneri sy'n cwhwfan yn y gwynt. Cawsom ein synnu unwaith wrth chwarae'r gêm gyda fy wŷr bach ei fod yn adnabod cymaint ohonynt. Deall wedyn mae ei ddiddordeb mewn peldroed rhyngwladol oedd yn cyfri am y fath wybodaeth.

Cyn cyrraedd y Pier, byw mewn gobaith eto y gwelwn Las y Dorlan sydd yn ôl pob sôn i'w weld yn achlysurol ar y creigiau islaw. Ar draws y ffordd mae aderyn arall sef colomen heddd sydd i'w gweld yn y giât fendigedig i fynedfa yr hen Goleg Diwinyddol. Ond o'ch a gwael mae rhywun anystyriol wedi gosod arwydd "no smoking" ar ei thraws.

Rhaid prysuro 'mlaen i gicio'r bar cyn troi am adre ar hyd Ffordd y Gogledd ac ail ymuno a Ffordd Llanbadarn a gorffen y daith yng Nghoedlan Iorwerth gyda'r teimlad ein bod yn byw mewn lle bendigedig. *Gareth a Nonna*

GWESTY'R Richmond HOTEL

Rhodfâr Môr, Aberystwyth

Gyda golygfeydd anhygoel dros Fae Ceredigion mae Gwesty'r Richmond yn cynnig croeso cynnes traddodiadol a bwyd lleol.

Bwyty & Bar · Ystafelloedd cynadledda - yn berffaith i ginio cymdeithas neu i gyfarfodydd. Ystafelloedd Gwely moethus, Wi-Fi & maes parcio preifat

Cystylltwch â
Richard neu Jane
Ffôn: 01970 612201

E-Bost: reservations@richmondhotel.uk

www.richmondhotel.uk.com

STORFA CANOLBARTH CYMRU





Storfa Cartref a Busnes

Ystafelloedd storio ar gyfer eich anghenion

Monitro Diogelwch 24 Awr
Wedi ei wresogi

Bocsas a 'bubblewrap' ar lein
www.boxshopsupplies.co.uk






Ffôn: 01654 703592

Heol Y Doll, Machynlleth, SY20 8BQ

www.midwalesstorage.co.uk



ST. JAMES'S PLACE
PARTNERSHIP

DILWEN JENKINS

Partneriaeth St. James's Place

Station Chambers,
Alexandra Road
Aberystwyth

BUDDSODDI – CYNLLUNIO
TRETHT ETIFEDDIAETH
MORGEISI
YSWIRIANT BYWYD

Am wybodaeth bellach cysylltwch:
Ffôn: 01970 639166
Ffacs: 01970 639132
e-bost: dilwen.jenkins@sjpp.co.uk
www.sjpp.co.uk/dilwenjenkins

Theatr yn ystod y Cyfnod Clo

Mae Elin Pavli-Hinde yn berfformwraig o Aberystwyth sydd, fel llawer o berfformwyr ifanc o'r ardal, wedi elwa'n fawr o'r cyfleoedd a gynigiwyd gan Ganolfan y Celfyddydau, a chyda Arad Goch a chwmnïau eraill. Mae Elin bellach yn byw yn Llundain. Yma mae hi'n sôn am ei phrofiad o weithio ym mis Medi gyda Theatr na nOg, cwmni o Dde Cymru ar y ddrama, 'Yr Arandora Star'.

'Roeddwn i wir yn edrych ymlaen at berfformio'r sioe yma ac yn poeni'n fawr fod y cofnod clo yn golygu ei bod hi'n mynd i gael ei ganslo. Felly pan glywais i fod Nannog yn mynd i'w chynhyrchu hi fel drama radio roeddwn i'n llawn cyffro! Mae'r cyfnod yma wedi bod yn anodd iawn i'r byd celfyddydau ond maen nhw wedi bod yn ffeindio ffyrdd newydd a chreadigol o addasu.

Roedd y ddrama yn cael ei darlledu i ysgolion dros Gymru. Cafodd hi ei ysgrifennu gan Geinor Styles (sydd hefyd yn Gyfarwyddwraig Artistig y cwmni) a Mali Tudno-Jones, a Daniel Lloyd oedd y cyfarwyddwr. Mae'r ddrama wedi ei gosod yn Abertawe yn ystod yr Ail Ryfel Byd. Nid yw'r tro cyntaf i'r cwmni cynhyrchu'r sioe yma - cafodd ei pherfformio 10 mlynedd yn ôl, ond mae yna neges bwysig i'r stori, neges sydd ei hangen nawr mwy nag erioed ynglŷn â mewnfudo ac integreiddio. Roedd Geinor yn dweud ei bod hi'n awyddus i ddefnyddio rhywbeth

hanesyddol i edrych ar y ffordd rydyn ni nawr. Mae'r stori yn dilyn Lina, merch ysgol sydd yn breuddwydio am fod yn gantores Opera yn Le Scala. Mae hi, ei mam, Carmella (y rhan yr oeddwn yn chwarae!), a'i thad, Guido yn rhedeg caffi yn Ne Cymru. Yn 1940, mae'r Eidal, o dan Mussolini, yn ymuno a'r Ail Ryfel Byd ar ochr yr Almaen. Achos hyn mae ffrindiau a chwsmeriaid yn troi yn eu herbyn, ac mae Guido yn gorfod gadael ei deulu ac yn cael ei garcharu ar long o enw'r Arandora Star efo cannoedd o Almaenwyr a dynion eraill o'r Eidal. Ar yr zail o Orffennaf, cafodd y llong ei chamgymryd am long filwrol a'i tharo gan dorpedo o'r Almaen. Collodd 446 o ddynion ei bywydau, ond mae tad Lina, yn un o'r dynion lwcus a chafodd fynd yn ôl at ei deulu, ac ailadeiladu ei fywyd.

Mae bod yn rhan o'r cynhyrchiad yma wedi bod yn gyfle i ddysgu llawer o sgiliau newydd, ac mae



plant ysgol wedi cael llawer allan ohoni hi hefyd, dw i'n meddwl. Dwi'n ddiolchgar iawn i'r cwmni - mae'n stori ffantastig a neges bwysig hefyd.' (Ffoto Simon Gough Photography)



T.J.DAVIES A'I FAB

ABERYSTWYTH



Dewch i'r Siop Lestri am ddewis eang o gwmnïau

Churchill, Dartington, Denby, Dunoon, Emma Bridgewater, Llechen Las ac Eira Davies, Lowri Davies, LSA, Melin Tregwynt, Moorcroft, Pip Studio, Poole Pottery, Portmeirion, Arthur Price, Royal Crown Derby, Royal Doulton, Royal Scott Crystal, Royal Worcester, Spode, Wedgwood.

Rhestr Priodas ar gael

01970 612301

tjdaviesandson.com

yrangor@hotmail.co.uk



Mae Bywydau Du o Bwys

Ar 4 Mehefin 2020 yn ystod y cyfnod clo cynhaliwyd protest heddychlon yn cadw pellter cymdeithasol ar draeth Aberystwyth mewn cefnogaeth i #Black Lives Matter yn sgil llofruddiaeth George Floyd yn Minneapolis, U.D.A. Cynhaliwyd cyfnod tawelwch am 8 munud, 46 eiliad, yn union yr amser roedd George Floyd wedi cael ei ddal i'r ddaear gan heddwes gwyn.

Fel canlyniad i'r protestiadau dros y wlad, mae rhai sefydliadau wedi edrych i weld beth y gallen nhw wneud i weithredu newid i sicrhau cydraddoldeb hil a brwydro yn erbyn hiliaeth.

Un sefydliad yn Aberystwyth sydd wedi'i wneud hynny yw'r Llyfrgell Genedlaethol.

Maen nhw'n awyddus i sicrhau bod y newid yn un parhaol ac nid rhywbeth byrdymor. Mae'r cynllun yn edrych ar sawl agwedd o waith y Llyfrgell, yn cynnwys casglu (sut gallen nhw sicrhau bod casgliadau'r Llyfrgell yn cynrychioli pawb ac yn adlewyrchu amrywedd ein cymdeithas yng Nghymru), sut maen nhw'n dehongli casgliadau (yr iaith sy'n cael ei ddefnyddio, sicrhau bod nhw'n cyflwyno materion fel, er enghraifft, caethwasiaeth yn briodol), hyfforddiant a roir i staff a pholisïau recriwtio, ac

arddangosfeydd a digwyddiadau.

Wrth wneud hynny, mae'n hanfodol eu bod yn cydweithio â phobl du, Asiaidd ac ethnig lleiafrifol sy'n byw yng Nghymru heddiw ac maen nhw wedi bod yn ymgynghori â Chyngor Hil Cymru ynghylch y ffordd ymlaen.

Roedd sawl digwyddiad diddorol yn cael ei gynnal ar lein gan y Llyfrgell yn ystod Mis Hanes Pobl Dduon ym mis Hydref, yn cynnwys:

Trafodaeth rhwng Mymuna Soleman, sylfaenydd Y 'Privilege Cafe' a Dafydd Tudur ynglŷn ag Amrywedd Diwylliannol yn ein Treftadaeth; Neil Evans yn trafod safbwynt Cymru ar y llinell liw ar ddechrau'r 20fed ganrif a therfysgoedd hiliol Mehefin 1919 yn Y Bari a Chaerdydd; a sesiwn fyw gyda Skunkadelic, band o Gaerdydd.

Mae rôl bwysig gan y Llyfrgell i chwarae. Mae'n gartref cof y genedl, sy'n sicrhau bod hanes a threftadaeth Cymru'n cael ei ddiogelu ar gyfer addysg a mwynhad cenedlaethau'r presennol a'r dyfodol. Mae'n bwysig iawn, felly, ei bod hi'n adlewyrchu hanes pawb yn ein cymdeithas ni ac nad yw hanes rhai pobl yn aros yn anweledig *Anne-Marie Hind* (Ffoto trwy garedigrydd Aber Social)

Cyfle i rannu syniadau arloesol

Oes gennych chi syniad a arweinir gan y gymuned a allai wneud gwahaniaeth gwirioneddol i fywydau pobl sy'n byw ac yn gweithio yng Ngheredigion?

Mae yna nifer o flaenoriaethau, gan gynnwys sut rydyn ni'n gwneud Ceredigion yn lle unigryw lle mae pobl eisïau byw, gweithio ac ymweld; sut y gallwn gefnogi trefi farchnad Ceredigion gan eu gwneud yn lleoedd bywiog i ymweld â nhw; a sut y gallwn wneud mwy o asedau a thraddodiadau diwylliannol Ceredigion fel y gallwn gefnogi ein cymunedau a'n heconomi leol. Mae darparu cyfleoedd i bobl ifanc yn benodol hefyd yn allweddol ac rydym am greu diwylliant o entrepreneuriaeth, gan ddarparu cyfleoedd newydd i bobl wireddu eu huchelgeisiau o fyw a gweithio yng Ngheredigion.

Mae gweithio tuag at ddyfodol carbon isel yn flaenoriaeth arall i GGL Cynnal y Cardi. I gyflawni hyn, a oes gennych unrhyw syniadau yn benodol sut y gall y sir wneud, defnyddio, aildefnyddio, ail-wneud ac ailgylchu mwy!

Y dyddiad cau ar gyfer cyflwyno'ch mynegiadau o ddiddordeb yw 18 Ionawr 2021. Cysylltwch â'r tîm i drafod eich syniadau. I gael mwy o wybodaeth am y blaenoriaethau ar gyfer cefnogaeth yn y dyfodol ewch i wefan Cynnal y Cardi www.cynnalycardi.org.uk, e-bost cynnalycardi@ceredigion.gov.uk neu ffoniwch 01545 570881.

Lloriau K&M
Gwerthu a gosod carpedi o bob math
Samplau i'w dewis yn y cartref
Carpedi, Fynyl, Lloriau Diogelwch,
Laminedig a Pren
01974 251656
07811 479791 / 07970 045129

O'r Cynulliad

Mae brwydro yn erbyn yr ail don o glefyd y Coronafeirws wedi parhau i fod yn ganolbwynt yn y Senedd yn ystod yr wythnosau diwethaf. Dyna'r rheswm y tu ôl i'r clo byr buodd yn ddiweddar. Rydym i gyd yn aros i weld gwir effaith y clo hwn, ond mae arwyddion cynnar yn awgrymu ei fod wedi arafu lledaeniad Covid yn gyffredinol.

I ni yng Ngheredigion, lle'r oeddem wedi gwneud cymaint yn ystod y don gyntaf i atal y gwaethaf o'r Coronafeirws, rydym wedi cael ein taro gan nifer o achosion, a'r rhai mwyaf difrifol ohonynt yn Aberteifi, ym Mronglais a chartref preswyl Hafan y Waun.

I'r gofawyr hynny a gweithwyr y GIG sy'n gweithio ddydd a nos i ofalu am gleifion a phreswylwyr, rydym yn hynod o ddiolchgar i chi ac yn gwerthfawrogi popeth rydych yn ei wneud. Yn ein meddyliau ni mae'r teuluoedd sydd yn galaru yn dilyn profedigaeth, a hefyd teuluoedd preswylwyr y cartref sydd yn methu ag ymweld â'u hanwyliaid ar adeg sydd mor anodd i bawb yno.

Cawsom newyddion gobeithiol iawn yn ystod yr wythnosau diwethaf am sawl brechiad. Mae hyn yn dangos bod golau ym mhen draw'r twnnel. O'm cyfarfodydd ddwywaith yr wythnos gyda'r Bwrdd Iechyd a Chyngor Sir Ceredigion ers dechrau'r pandemig, gwn fod cynlluniau i gyflwyno'r brechlyn ar raddfa fawr yn lleol yn barod. Fodd bynnag, nid yw'n sicr pa mor gyflym y bydd y brechiadau ar gael i ni. Yn y cyfamser, rhaid i ni barhau i fod yn wylidwrus, cadw ein pellter, a lleihau ein cysylltiadau ag eraill.

Wrth i ni nesáu at y Nadolig, yr wyf yn falch o weld bydd profion ar gael i fyfyrwyr cyn iddynt fynd adref. Rydym yn dal i aros i weld pa gynlluniau bydd yn eu lle ar gyfer yr adeg pan fydd y myfyrwyr yn dychwelyd yn y flwyddyn newydd, a byddaf yn parhau i bwysu ar Lywodraeth Cymru i sicrhau bod profion ar gael i fyfyrwyr cyn iddynt ddychwelyd i Geredigion.

Efallai mai'r Coronafeirws yw'r pwnc amlycaf yn fy ngwaith yn y Senedd, a'm gwaith etholaethol, ond mae nifer fawr o faterion eraill yn dal i fod yn nodweddiadol o'm gwaith bob dydd. Mae'r rhan fwyaf o'm cyfarfodydd ar Zoom ac yn ddiweddar rwyf wedi cynnal cyfarfodydd yn amrywio o drafod diogelwch ar yr A487 i lifogydd

yn Aberteifi a Felinfach, o dai i bobl ifanc i gyfleusterau chwarae plant ym Mhenparcau.

Delio â fy mewnflwch e-bost yw'r rhan brysuraf o'm bywyd y dyddiau hyn, ac mae croeso i unrhyw un gysylltu ar elin.jones@senedd.cymru ynghylch unrhyw bwnc.



Llongyfarchiadau i Elan Mari Mabbutt o Lanbadarn Fawr ar ennill y wobwr gyntaf am Lefaru 11 i 18 oed yn Eisteddfod Trallong, Pontsenni. Eleni bu'n rhaid cynnal eisteddfod rithiol ac fe dderbyniodd yr ennillwyr fag hyfryd wedi ei wau yn lliwiau'r enfys i gofnodi'r digwyddiad.



Sedd sgwrs

Am syniad da! Mae nifer o rhain ar Y Prom - beth amdani?

yrangor@hotmail.co.uk



Darlith Flynyddol Morlan-Pantymfedwen 2020

Cynhaliwyd Darlith Flynyddol Morlan-Pantymfedwen 2020 nos Lun 16 Tachwedd, ac am y tro cyntaf, roedd yn rhaid cynnal y digwyddiad ar Zoom. Daeth cynulleidfa gref ynghyd yn rhithiol i wrando ar yr Athro Linda Woodhead o Brifysgol Caerhirfryn yn rhannu rhai o ganlyniadau Arolwg o Agweddau'r 'Young Millennials', yr ieuencid hynny a anwyd ar ôl 1995. Roedd Linda Woodhead wedi cydweithio â thri academydd o Loegr a'r Unol Daleithiau i gyfweld myfyrwyr ym Mhrifysgol Caerhirfryn a Phrifysgol Stanford a'r Community College yng Nghalifornia, yn ogystal â gwneud arolwg cyffredinol o'r genhedlaeth hon yn y DG ac UDA.

Ar un ystyr, roedd y canlyniadau'n debyg iawn i'r hyn a ddisgwylm yn gyffredinol gan unigolion yr oedran hynny, a chafwyd yr un math o ymateb ag y byddid wedi'i dderbyn gan genedlaethau blaenorol. Rhyw ymwrthod ag awdurdod, gweld bai ar sefydliadau a mudiadau sy'n cael eu rhedeg gan grŵp o unigolion bychain heb lawer o amynedd at y cynhwysol, ond hefyd yn fodlon cymryd yr hyn sydd o ddefnydd o unrhyw sefyllfa. A'r

agwedd at grefydd? Canran helaeth ohonynt yn dweud nad oeddent yn 'grefyddol' ond y rhan fwyaf o'r rheiny'n honni fod ganddynt ffydd - mewn beth neu bwy, doedd hynny ddim mor glir.

Roedd yn amlwg yn yr arolwg fod hunaniaeth yn bwysig iawn i'r grŵp yma o bobl, a doedd hynny ddim yn syndod, ond efallai mai'r hyn oedd yn wahanol oedd sail yr hunaniaeth hynny ac ymhle roedden nhw yn ei ddarganfod. Dyma'r genhedlaeth gyntaf i fyw gyda'r we a chyfyngau digidol o'u babandod, ac os nad oedd modd dod o hyd i 'hunaniaeth' yn y gymdeithas go iawn o'u cwmpas, roedd yna ddigon o gyffleoedd i ddarganfod cymdeithas ddeniadol ar y we, a hynny'n cynnig amrywiaeth di-ben-draw o ffyrdd i fynegi'r hunaniaeth hwnnw. Ond roedd y canlyniadau'n dangos yn gryf iawn hefyd fod y Genhedlaeth Z yma'n bendant eu barn fod cymdeithas a bywyd 'offline', yn y byd go iawn fel petai, dipyn yn fwy gwerthfawr na'r bywyd ar-lein y mae modd ei fyw 24 awr y dydd. Mae hynny'n sicr yn obeithiol i fywydau'r cymunedau o'n cwmpas ni - dim ond i ni geisio rhoi lle i farn a hunaniaeth amrywiol a chynhwysol!



Enwi Coed

Mae nifer o'r coed ar hyd Coedlan Plasrug wedi cael eu labelu - tybed faint y'ch chi'n eu hadnabod? Masarnen Norwy mae'n debyg yw hon.



Uchafbwyntiau'r mis ar
BroAber360.cymru

GAIR GAN YR YSGOGYDD

Heloi! Gobeithio bod pawb yn cadw'n iawn. Mae digon o straeon ar eich gwefan y mis yma, ac rydym yn falch o ddweud bydd Y Farchnad: busnesau bach ardal Aberystwyth mewn un man, yn fyw ar eich gwefan fro erbyn i chi ddarllen hwn - ewch yno i wneud eich siopa Dolig. Diolch i bawb am greu a rhannu! Dan



GWOBRAU MENTER ABERYSTWYTH: FFORWM PENPARCAU YN ENNILL

Diolch i Mererid Boswell am y darn yma sydd yn edrych nôl ar Wobrau Menter Aber cwpwl o wythnosau nôl. Llongyfarchiadau enfawr i'r holl enillywyr!



NOFIO DRWY'R PANDEMIG

Un o'r pethau a ddaeth allan o'r clo mawr oedd cynnydd mewn gweithgareddau awyr agored. Diolch i Megan Turner am y darn yma lle mae'n siarad da criw 'Salty Dips', criw o fyfyrwyr sydd wedi dechrau nofio'n y môr.



AGOR CAFFI NEWYDD AR LAN Y MŌR

Yn anffodus, rydym wedi gweld sawl busnes lleol yn cau yn ddiweddar oherwydd y pandemig. Felly mae'n grêt gweld caffi newydd Alana Spencer yn agor. Diolch i Miriam Glyn am y darn!



Ffili aros tan y papur nesa' ?
- BroAber360.cymru

Rob Rattray Cigydd Teulu

8 Y Ffynnon Haearn
Aberystwyth. Ffôn 615353

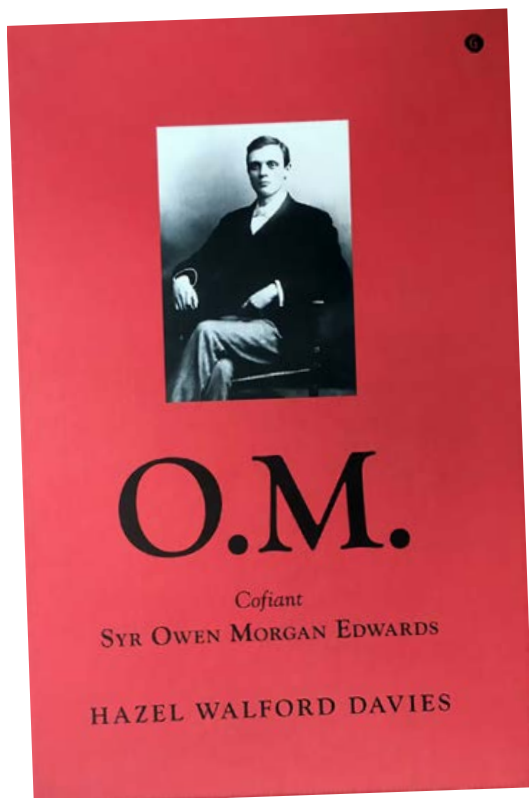
Cig o
Ffermydd
Lleol

Holwch ein
prisiau am
gig i lenwi'ch
rhwngell!



O.M. Cofiant Syr Owen Morgan Edwards

Hazel Walford Davies, Gwasg Gomer, 2020



Eleni, i gofnodi canmlwyddiant marw Syr O.M. Edwards, cyhoeddwyd gan Wasg Gomer y cofiant llawn cyntaf i un a ddaeth, yn ystod ei oes ei hun, yn eilun ei genedl. Yma caiff yr awdur, Hazel Walford Davies, ei holi ynghylch cysylltiad agos O.M. â thref Aberystwyth.

Pa bryd y daeth O.M. Edwards i Aberystwyth am y tro cyntaf, a pha argraff a gafodd o'r dref ac o Sir Aberteifi? Yn 1880, ac yntau'n ddwy ar hugain oed, y teithiodd O.M. i Aberystwyth am y tro cyntaf. Daeth ar y trên cyfleus a redai yr adeg honno rhwng y Bala a'r dref hon, a'i fwriad oedd sefyll arholiad mynediad i'r Coleg ger y Lli yn y gobaith y byddai'n ennill ysgoloriaeth i dalu am ei addysg. Yn ei ddyddiadur mae'n nodi bod y daith yn antur o'r radd flaenaf gan nad oedd erioed cyn hyn wedi croesi ffiniau Sir Feirionnydd 'am y de', ac mae'n lleoli Aberystwyth 'yn y Sowth'

a Sir Aberteifi 'yn ne Cymru'.

Daeth o hyd i lety dymunol yng nghartref Miss Keeling, hen ferch dduwiol a gadwai 'tŷ stiwdants' yn Stryd y Ro (Sea View Place). Y tŷ cyntaf mewn teras o dai oedd hwn, a chafodd ystafell dymunol gyda'r 'fffenest yn agor ar y môr, a'r peth cyntaf a welaf wedi codi bob boreu ydyw hen gastell enwog Aberystwyth'. Ond yn anffodus ni fedrai O.M. ddeall tafodiaith Miss Keeling a phobl Aberystwyth gan fod eu Cymraeg 'yn Gymraeg od iawn fel y mae Cymraeg pobl y De yma i gyd'. Ac yr oedd gweld Miss Keeling yn gwenu'n garedig yn codi arswyd arno am fod ganddi ond un dant yn ei cheg a hwnnw'n glamp o ddant hagr melynddu.

Flynyddoedd yn ddiweddarach, wedi iddo annerch y dorf yn Eisteddfod Genedlaethol

Aberystwyth 1916, aeth am dro ar hyd glan y môr. Ac yntau'n sâl a sigledig, mae'n ymgyrfhau wrth 'weld godidogrwydd Bae Ceredigion, arogl'r gwymon ar y traeth a gweld yr haul yn dawnsio ar y tonnau', a daw i'r casgliad 'nad oes prydferthach Bae na Bae glan môr Aberystwyth'. Dringodd yn ôl i'r dre ar hyd Stryd y Ro i hel atgofion: 'Es heibio i'm hen lety yn Seaview Place, a'r peth cyntaf a ddaeth i'm cof oedd dant arswydus Miss Keeling, ond cofiais hefyd y caredigrwydd a ddangosodd tuag ataf yn ieuencid fy nydd, pan ddeuthum i Aberystwyth yn lanc nerfus o fryniau Meirionnydd'.

Ar wahan i ddant unigryw Miss Keeling a Chymraeg 'od' y bobl, pa argraffiadau arall a gafodd O.M. o'r dref? Caiff O.M. ei hun ateb y cwestiwn. Ceir hyn yn ei ddyddiadur: 'Mae Aberystwyth yn lle bendigedig, digon o fwyd a digon o garu . . . Aber is so beautiful.' Ond dechrau yn unig yw hyn. Â yn ei flaen i flagardio pobl Sir

Aberteifi: 'I wonder what it is that makes people about here more treacherous than in other parts. Gwared fy enaid rhag eu cyfrinach.' Cawn ganddo restr o'r 'Cardi traits: treacherous, sanctimonious, hypocritical.' Syndod iddo oedd gallu meddwon Aberystwyth i gerdded yn syth heb wŷro a syrthio, a chas ganddo oedd clywed y gair 'Damo' ar hyd y strydoedd. A druan o ferched y dref! Ym marn O.M. yr oeddynt 'yn ormod o flirts' ac 'up to too much . . . they think of nothing but marriage'. Mor wahanol oedd merched 'bold' Aberystwyth i 'ferched glân Meirionnydd! Yr oedd yn bendant ei farn: 'I don't like the Cardis.'

Prysuraf i sicrhau darllenwyr Yr Angor i O.M. newid ei feddwl yn llwyr wedi iddo adael Coleg Aberystwyth, pan ddechreuodd hiraethu am atyniadau'r dre a'i phobl.

Oni chafodd ei demtio ddwywaith i gynnig am swyddi yng Ngholeg Aberystwyth? Pam penderfynu, yn y diwedd, i aros yng Ngholeg Lincoln, Rhydychen? Am ei fod yn llawer rhy gyfforddus ei fyd fel Cymrawd Hanes Modern y Coleg hwnnw. Yno, ymhell o'i wraig a'i deulu yn Llanuwchllyn, câi dawelwech gyda'r nos i ysgrifennu ei gyfrolau, i olygu ei gylchgronau (megis Cymru a Cymru'r Plant), ac i wireddu ei fenter fawr i drawsnewid llenyddiaeth, diwylliant ac addysg Cymru er mwyn 'codi'r hen wlad yn ei hôl'.

Do, cafodd ei demtio i gynnig am y Gadair Saesneg yn Aberystwyth ac am swydd Pennaeth y Coleg ar ymddeoliad Thomas Charles Edwards. Credai bod Aberystwyth 'yn un o'r trefi mwyaf iachusol yng Nghymru' ond ofnai, pe byddai'n dychwelyd i fyw ynddi, y byddai gofyn iddo 'gymeryd tŷ da a byw yn weddol fonheddig' gan mai 'tref go snobyddlyd yw Aberystwyth'.

Ond oni wnaeth ei frawd Edward, Athro Hanes yn y Coleg, brynu tŷ braf

yma a byw yn gwbl 'fonheddig'? Dau greadur hollol wahanol oedd O.M. a'i frawd. Do, bu Edward a'i wraig Sassie yn byw mewn tai braf yn Heol Llanbadarn, ac yn 'Morven', cartref helaeth yn Ffordd Ddewi. Yn 'Morven', fel Maer y Dref a Llywydd y Clwb Golff, yr oedd Edward yn cynnal partion tennis a chroci yn yr haf, a nifer fawr o 'At Homes' yn y gaeaf. Sylw cynnil O.M. ar rwysg ei frawd oedd 'Ni waeth gen i am ymddangosiadau'.

Er iddo benderfynu peidio dychwelyd i'r dref, ceir yn eich cofiant nifer o gyfeiriadau at Aberystwyth wedi iddo dderbyn swydd Prif Arolygydd Addysg Cymru yn 1907.

Ar hyd ei yrfa, roedd yn rhaid i O.M. ddod yn aml i Aberystwyth i bwyllgora ac i gymeryd rhan yn natliadau'r Coleg, gan aros yn ei hoff westy, y Queen's Hotel. Yn rhinwedd ei swydd fel Llywydd cyntaf Urdd y Graddedigion, Prifysgol Cymru, daeth yma yn 1896 ar achlysur sefydlu'r Tywysog Albert Edward yn Ganghellor y Brifysgol. Wedi'r dathlu, beirniadodd y Coleg a'r dref am nad oedd 'llewod Llywelyn a draig Glyndwr' i'w gweld ar un o'r baneri a addurnai'r

strydoedd. Jac yr Undeb oedd yn llwyr deyrnasu. Gwrthwynebodd hefyd y penderfyniad i enwi Neuadd newydd merched y Coleg yn 'Alexandra Hall'. Ei sylw bachog oedd 'Pam dewis enw tywysoges o Ddenmarc, gwraig y Tywysog Albert Edward? Onid oes gan Gymru ei thywysogesau? Onid oes gan Gymru ei harwresau?'

Cyfeiriwch yn y gyfrol at ei ymweliadau â'r dref pan yn Brif Arolygydd Ysgolion Cymru. Pa ysgolion bu'n arolygu yma? Canai glodydd hen Ysgol Sir Ganolraddol Ardwyn, Ffordd Ddewi, a bu, yng nghwmni arolygwyr eraill, yn asesu nifer o ysgolion y pentrefi cyfagos ynghyd â Choleg Aberystwyth. Pan ddaeth ei fab Ifan (Syr Ifan ap Owen Edwards) i'r Coleg yma ar ddechrau'r Rhyfel Mawr byddai'n ymweld ag ef yn gyson, gan aros yn llety ei fab - Lindisfarne, Coedlan y Frenhines. Ceir y ddau ohonynt yn y cyfnod hwn yn sôn yn gynnes am Aberystwyth, a hyfrydwch i'w wraig Ellen a'i ferch Haf oedd dod yma ar wyliau.

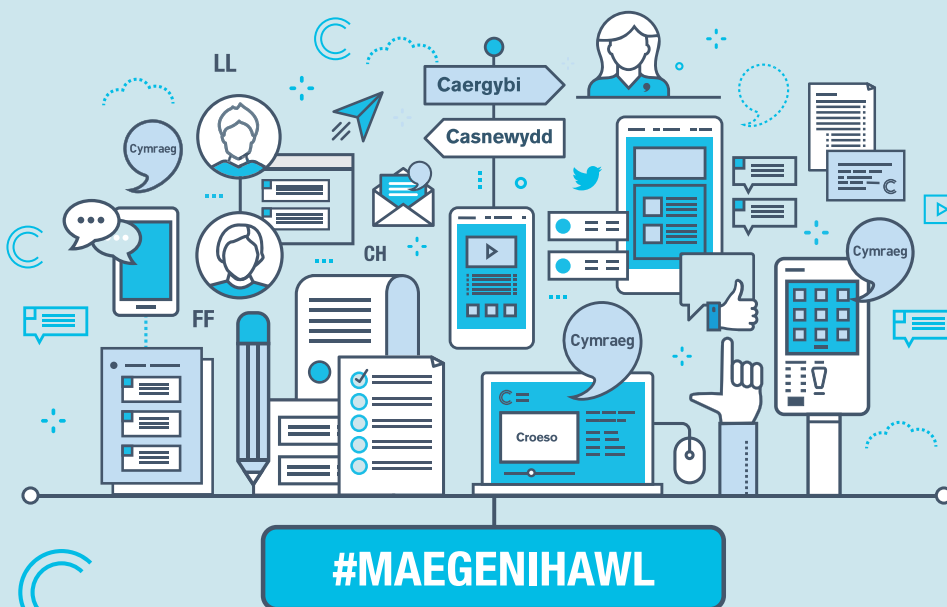
Onid efallai mai'r peth mwyaf pwysig i'w gofnodi yw mai yn

Aberystwyth, tra'n fyfyrwr yn y Coleg, y penderfynodd O.M. ymgysegru ei hun i Gymru ac i'r iaith Gymraeg: 'I will do something for Wales'. Ac eto, er ei fod yn un o'r myfyrwyr mwyaf disglair a dylanwadol a fu yng Ngoleg Aberystwyth erioed, ni cheir un teyrnged iddo yma. Mae cerflun o Edward, Tywysog Cymru (Edward VIII wedyn) yn wynebu'r môr o flaen yr Hen Goleg, a'r Arglwydd Aberdâr a'r gwleidydd T.E. Ellis yn teyrnasu yn y prif gyntedd. Cofnodwyd wasanaeth darlithwyr a llu o gymwynaswyr wrth enwi neuaddau, adeiladau, llyfrgelloedd, ystafelloedd a chadeiriau. Ond ni cheir un sôn am Syr Owen Morgan Edwards, un o brif gymwynaswyr y genedl gyfan.

Onid yw'n hen bryd i Brifysgol Aberystwyth unioni'r cam?

yrangor@hotmail.co.uk

Cofiwch am yr hawliau sydd gennych chi gyda sefydliadau cyhoeddus yng Nghymru:



Defnyddio'r Gymraeg ar y ffôn

Llythyrau ac e-bost yn y Gymraeg

Gwefannau yn y Gymraeg

Negeseuon Cyfryngau Cymdeithasol

Arwyddion yn y Gymraeg

Gwneud cais am swydd yn Gymraeg

Comisiynydd y
Gymraeg
Welsh Language
Commissioner

Dyma rai o'r hawliau. Am restr lawn, ac union fanylion yr hawliau sydd gennych chi i ddefnyddio'r Gymraeg, ewch i comisiynyddygyymraeg.cymru/maegenihawl

Un funud fach gan Prosiect Fory

Ers diwedd yr haf, â chymorth Prosiect Fory (Radio Beca / Bro360) mae pobol wedi bod yn Zoom-ddod ynghyd yn eu cymdogaethau i drafod pa fath o gymdeithas ma' nhw am fyw ynnddi wedi'r feirws.

Gan nad creu consensws yw'r nod, mae'r gwranddo ar ein gilydd wedi bod cyn bwysiced â'r hyn sy'n cael ei ddweud. Ond eisoes, mae yna un neges. Yn syml: pwysigrwydd y filltir sgwâr. Ein bro. Ein cymdogaeth. O ran yr economi. Addysg. Iechyd. Yr amgylchedd. Adloniant. Popeth.

Y tri chwestiwn sydd wedi bod yn cael eu gofyn, yn y sgysiaau Zoom, yn sail i'r holl hyn ac yn llywio'r drafodaeth ydy:

1. Ble ro'n ni cyn dyfodiad y feirws?
2. Gan gymryd bod y feirws yn diflannu yfory nesaf, beth yw'r peth gwaethaf all ddigwydd?
3. Gan gymryd bod y feirws yn diflannu yfory nesaf, beth yw'r peth gorau all ddigwydd?

Mae'r sgwrs yn ei hun yn bwysig wrth i ni rannu ein dyheadau am y 'normal newydd', er gwell. Ond mae nifer o'n cymdogaethau hefyd wedi dechrau ymestyn y drafodaeth am sut y gellir cyflawni ein dyheadau a pha ymyrraeth sydd ei angen i'w gwireddu. A'r ateb sydd yn atseinio o bob cwr o Gymru ydy, bod gennym ni y pŵer i yrru'r newidiadau hyn wrth ein traed, o'r cyd-drafod a'r cyd-ddyheu i'r cyd-greu.

Mae croeso i unrhyw un ohonoch ddefnyddio'r tri chwestiwn hwn yn eich cymdeithasau neu'ch cymunedau. Mi allaf addo i chi y bydd hi'n sgwrs ddifyr ac adeiladol.

W, ac mae yna un rheol - does dim atebion cywir nag anghywir. Gadewch i ni wybod shwt mae'n mynd.

Heledd: 07794 065826

Lowri: 07792 031786

Euros: 07813 173155

Rali Nid yw Cymru ar Werth

Ar ddydd Sadwrn, 21 Tachwedd, daeth tua hanner cant o ymgyrchwyr ynghyd yn Aberaeron i dynnu sylw at yr 'argyfwng tai' sydd yn golygu na all pobl brynu cartrefi yn eu cymunedau. Roedd y rali 'Nid yw Cymru ar Werth' yn un o bedair rali a gynhaliwyd ar draws Cymru i dynnu sylw at y broblem hon.

Yng Ngheredigion (yn ôl asesiad y cyngor sir o'r farchnad tai), prisiau tai yn y sir yw'r lleiaf fforddiadwy yng Nghymru. Dros y flwyddyn ddiwethaf, roedd 25% o werthiannau tai yng Ngheredigion yn ail gartrefi. Mae 117,000 o bobol rhwng 15 a 29 oed wedi gadael ardaloedd Ynys Môn, Gwynedd, Ceredigion a Chaerfyrddin dros y degawd diwethaf; mae hynny'n cyfateb i 55% o'r holl allfudiad ar gyfer pob oedran.

Fe dynnodd y tri siaradwr yn y rali - Bethan Ruth o Gymdeithas yr Iaith, Dr Hywel Griffiths, a Mirain James, myfyriwr ym Mhrifysgol Aberystwyth - sylw at yr amryw broblemau sy'n deillio o'r argyfwng.

Wrth annerch y rali, dywedodd Mirain James: "Pan fyddai'n hŷn, lle bynnag af i ar fy nhaith bywyd, dwi'n gwybod mai dod adre i fyw, i fro fy mebyd yn Sir Benfro, fyddai am wneud, ond mae'n annhebygol iawn y byddaf yn gallu fforddio prynu cartref yno. Dyma lle mae fy nheulu wedi ffermio, byw a bod, a fedrai ddim goddef meddwl y byddai i'n methu byw a magu teulu fy hun yn yr un fro."

Mae'r protestiadau hyn yn rhan o ymgyrch 'Nid yw Cymru ar Werth' Gymdeithas yr Iaith sy'n galw ar Lywodraeth Cymru i gyflwyno cyfres o fesurau argyfyngol, fyddai'n cynnwys rhoi grymoedd i Awdurdodau Lleol reoli'r farchnad dai. Mae deiseb ar wefan Senedd Cymru wedi sicrhau dros 5,300 o lofnodion, sy'n golygu y cynhelir dadl yn siambr y Senedd ar y mater yn fuan.

Er mwyn ymaelodi neu adnewyddu eich aelodaeth o'r Gymdeithas, mae modd gwneud drwy fynd i: <http://cymdeithas.cymru/ymaelodi>

Edrych ymlaen at y Nadolig gydag Adfent Amgen

Mae AmGen yn ôl, a phob dydd, o 1 Rhagfyr ymlaen gwahoddir chi i gamu i mewn i fyd Adfent AmGen, mis o ddanteithion Nadoligaidd, wedi'u trefnu gan yr Eisteddfod Genedlaethol - - ambell gân, nifer o sgysiaau, digonedd o lenyddiaeth a llond lle o hwyl.

Felly, caewch y drws, swatiwch ar y sofa, a lapiwch eich hunain mewn cwrlid celfyddydol.

Fel rheol, mae mis Rhagfyr yn gyfnod cymdeithasol iawn, ac eleni mae'n rhaid i ni barhau i gymdeithasu ond mewn ffordd newydd a gwahanol iawn. Am fanylion ewch i www.eisteddfod.cymru





MONIDESIGNS

Bydd nifer ohonoch yn adnabod y wyneb, ac yn arbennig rheiny sy'n siopa yn Polly's yn Aberystwyth gan fod Monica Hughes-Evans yn gweithio yno bellach ers deng mlynedd. Ond mae'r ferch o Ystrad Meurig yn greffwraig hefyd, a'i chynnyrch hyfryd yn cael ei werthu ar wefan Etsy.

Enillodd Monica radd mewn Tecstilau o Brifysgol Abertawe ac yn ddiweddar mae wedi bod yn creu gwaith ei hun - gwaith i'w hongian ar y wal yn bennaf, ond mae'n gwneud pob math o bethau i'w gwerthu ac i gomisiwn. O ofyn iddi beth sy'n gwerthu orau ar Etsy mae'n dweud yn bendant taw'r celf wal mewn lliwiau naturiol sy'n mynd a hi. Ond mae'r enfysau yn hynod boblogaidd hefyd - a rhain wrth gwrs yn addas ar gyfer y cyfnod rhyfedd hwn - symbol o obaith mewn cyfnod o bryder mawr.

Mae Monica yn cael llawer o'i hysbrydoliaeth o fyd natur, a hithau'n hoffi cerdded yn ardal Ystrad Meurig. T Yn aml daw'r lliwiau a ddewisa i'w plethu ynghyd o weld cot blu rhyw dderyn arbennig. Nol a hi

wedyn i'r stiwdio mae'n eu rhannu gyda'i gwr sy'n ddarlunydd.

Mae'n nyddu'r gwaith ar loom bren ac mae'r broses yn debyg i'r broses o greu carped, gan ddefnyddio nodwydd i wau'r gwlan i greu'r cynllun. Gall un darn gymryd pymtheg awr i'w gwblhau.

O ofyn i Monica beth yw ei hoff ddarn mae'n dweud bod yna amryw ac mae'n hoffi cymharu'r gwaith hynach gyda'r cyfredol i weld y datblygiad yn ei chreffft a'i steil. Ac mae mwy nag un darn yn hongian yn ei chartref wrth gwrs.

O ofyn wedyn beth mae'n fwynhau fwyaf am y creu dwed taw'r boddhad a gaiff o weld cwsmer yn hapus yw'r peth mwyaf. Os hoffech chi weld mwy o waith Monica ewch draw i'w siop Etsy - Moni Designs Company, neu ei thudalen FaceBook neu Instagram (eto o dan yr enw Moni Designs Company). Yn ogystal â gwerthu darnau sylweddol a chreu i gomisiwn mae ganddi ddarnau bach difyr iawn ar gyfer hosanau Nadolig. Os ydy Santa yn gwrando dwi'n hoffi'r key rings yn fawr iawn!

Côr Meibion Aberystwyth

Un o ddrwg-effeithiau'r feirws a'r clo mawr yw bod corau, ledled y wlad, wedi methu cwrdd i ymarfer a chynnal perfformiadau. Bu'n rhaid i Gôr Meibion Aberystwyth ganslo rhai ymrwymadau dros yr haf, ond mae'r aelodau wedi cadw mewn cysylltiad a'i gilydd bob nos Iau dros rwydwaith Zoom, gan ymarfer eu rhannau ar gyfer caneuon, dan arweiniad Alwyn Evans o'i gartre ym Machynlleth. Hefyd cafwyd dwy sesiwn cwis o dan ofal yr ysgrifennydd. Trefnwyd y cyswllt Zoom gan Peter Williams, sydd newydd ei ethol yn Is-gadeirydd y Côr.

Gyda'r newyddion calonogol y bydd brechlyn ar gael yn gymharol fuan, mae'r Côr yn edrych ymlaen at y posibilrwydd o ail-ddechrau ymarfer gyda'i gilydd rywbryd yn 2021, ac o geisio cael cyfle i berfformio yn gyhoeddus. Er nad oes dim y sicr ar hyn o bryd, y gobaith yw y gellir rhoi ambell berfformiad yn y Bandstand ar Rodfa'r Môr yn ystod yr haf nesa, a chanu ar Lwyfan y Maes yn yr Eisteddfod Genedlaethol yn Nhregaron.

Gobaith mawr arall yw denu aelodau newydd i ychwanegu at rengoedd y côr; cyfle newydd, pan fydd yr amodau'n caniatáu, i gymdeithasu ac ymarfer caneuon mewn awyrgylch hwyliog, cyfeillgar. 'Does dim rhaid bod yn Bryn Terfel neu Robyn Lyn i fedru canu mewn côr meibion! Os oes unrhyw un â diddordeb mewn ymuno, cysylltwch â'r Ysgrifennydd, Hywel Wyn Jones ar hyweljones642@btinternet.com

Tylino Thai Trefechan Trefechan Thai Massage

Tylino Thai £25 yr awr
Tylino Olew £30 yr awr
Tylinwraig â chymhwyster

Am sesiwn, ffoniwch ni ar
07878071367



'Fan Hyn a Fan Co'

gan Anne Gwynne

Roedd Anne Gwynne yn ysgrifennu colofn am deithiau maes Cymdeithas Edward Llwyd ym mhapurau bro Y Ddolen a'r Barcud, yn ardal Tregaron. Nid dim ond pob hyn a hyn ond bron yn ddi-dor rhwng 2004 a 2018. Dros y flwyddyn ddiwethaf mae hi wedi bod yn brysur yn taflu ei llygaid drostyn nhw unwaith eto. Mae detholiad o 38 wedi dod at ei gilydd i greu cyfrol fach hwylus gyda lluniau braf a hanesion o rai o lecynnau braf sir Ceredigion a thu hwnt.

Bydd ar werth yn eich siopau lleol cyn y Nadolig am £7.95 neu oddi wrthi hi, Anne Gwynne ar 01794 298995. Rhennir unrhyw elw rhwng Cymdeithas Edward Llwyd, Ambiwlans Awyr Cymru ac Adran Cemothepi, Ysbyty Bronglais.

yrangor@hotmail.co.uk

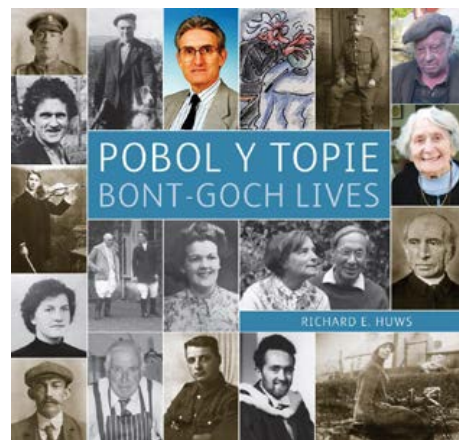
Llyfr newydd ar hanes Bont-goch a gogledd Ceredigion

Mae Richard Huws wedi cyhoeddi llyfr arall ar hanes Bont-goch i gyd-fynd â'i gyfrol Enwau Tai a Ffermydd Bont-goch (Elerch), a gyhoeddwyd yn 2017.

Mae *Pobol y Topie / Bont-Goch Lives* yn gyfrol ddwyieithog, ac yn cynnwys hanes difyr dros 100 o ddyinion a merched a wnaeth gyfraniad i fyw cyfoethog un o gymunedau gogledd Ceredigion, tra bod eraill a anwyd yn Bont-goch, wedi gwneud eu cyfraniad y tu hwnt i Geredigion, mewn rhannau eraill o Gymru, yn Lloegr, ac mewn nifer o wledydd tramor gwahanol.

Yn eu plith mae arlunwyr, athrawon, awduron, beirdd, bonedd, cenhadon, crefftwyr, ffermwyr, gweinidogion ac offeiriad, milwyr, mwynwyr a pheirianwyr mwynloddio, a detholiad o gymeriadau gwledig sy'n cynnwys ambell ecsentrig.

Mae cysylltiadau teuluoedd Bont-goch yn ymestyn i gynnwys nifer o ardaloedd yng ngogledd Ceredigion, a thu hwnt.



Mae'r awdur wedi byw yn Bont-goch ers ugain mlynedd. Cyn ei ymddeoliad bu'n Bennaeth Gwasanaethau Darllen ac Ymholiadau Llyfrgell Genedlaethol Cymru, Aberystwyth. Pris: £12-00

Bydd y gyfrol ar werth yn fuan mewn siopau llyfrau a rhai siopau lleol, ac ar wefan Cyngor Llyfrau Cymru, sef www.gwales.com

Am fanylion pellach gellir cysylltu â'r awdur. rehuws@aol.com



Rhyddid rhag Artaith

Aeth criw o bobl o gwmpas canol Aberystwyth ddydd Sul 15fed o Dachwedd i gasglu sbwriel er mwyn codi arian at Rhyddid rhag Artaith. Nod yr elusen hon yw helpu'r rhai sydd wedi gorfod ffoi o'u gwlad oherwydd erledigaeth ac artaith. Llanwodd y criw ddeg sach i gyd; roedd dros

ddeg ar hugain o faspiau wyneb tafladwy yn y sbwriel a gasglwyd.

Os hoffai unrhyw un gyfrannu at yr elusen, ewch i dudalen Facebook Aberystwyth Freedom from Torture a dilynwch y cyfarwyddiadau a roddir yno. *Sue Jones Davies*

Y We i bawb!

Fy enw i ydi Deian ap Rhisiart a dwi'n gweithio i Gymunedau Digidol. Rydym yn cynnig hyfforddiant am ddim i fudiadau a sefydliadau sydd angen cymorth o ran gwella sgiliau digidol.

Mae 2020 wedi bod yn flwyddyn heb ei thebyg. Dyma pryd y daeth cynhwysiad digidol i lygad y cyhoedd. Yn ystod y clo mawr, roedd yn rhaid i bawb ddeall sut i ddefnyddio technoleg er mwyn gallu cadw mewn cysylltiad gyda theuluoedd a ffrindiau, boed yn hen neu'n ifanc. Dyma oedd y realiti newydd a bu'r dechnoleg yn achubiaeth i leddfu unigrwydd mewn cyfnod anodd. Dychmygwch sut fyddai pethau wedi bod tri deg o flynyddoedd yn ôl petai cyfyngiadau wedi digwydd? Byddai cadw mewn cysylltiad wedi bod yn amhosib gydag archebu bwyd a nwyddau ar-lein yn rhywbeth cwbl wallgof.

Yn fy ngwaith, mi rydw i wedi

clywed yn aml y gred 'Dwi rhy hen i ddefnyddio technoleg'. Eleni, profwyd yn wahanol fod posib i bron bawb ddysgu sut i ddefnyddio ei ffon glyfar neu dabled os oes raid. Yn aml, mae pobl yn awyddus i ddysgu sut i wneud rhywbeth am fod yna nod i'r dysgu. Os ydi rhywun eisiau'r cyfle i weld ei wyrion neu wyresau fel a brofwyd yn ystod y Clo Mawr, aethant ati i orfodi eu hunain i ddysgu sut i ddefnyddio Zoom, gan mai dyna'r unig ddewis. Ond nid yw'n gorffen yn fannu, mae posib defnyddio eich ffon i hwyluso'ch bywyd mewn sawl ffordd.

Fe fydd y golofn yma yn ymddangos yn gyson a'r bwriad yw cynnig apiau a gwefannau difyr a defnyddiol, gan roi cynghorion ar ddiogelwch, a fydd, gobeithio, yn eich helpu o ddydd i ddydd. Os ydych chi angen cymorth neu gyngor, cysylltwch gyda mi ar Cymunedau.Digidol@wales.coop



Haka a Rhys Meirion yn cyfarch y genedl

Ar gyfer Nadolig 2020, mae HAKA a'r tenor enwog Rhys Meirion, wedi mynd ati i drefnu cynnig cerddorol newydd fel anrheg hollol wahanol i rywun arbennig y flwyddyn hon.

Mae Rhys Meirion yn barod i greu recordiad unigryw o gân Nadoligaidd neu garol o'ch dewis chi a'i gyfuno gyda chyfarchiad personol ac yna ei ddanfôn yn y post ar DVD ac yn ddigidol ar e-bost i'ch cartref erbyn y Nadolig! Mae hwn yn gyfle unwaith-mewn-oes i unrhyw un sy'n siwpyrffan arbennig o Rhys Meirion ac yn rhywbeth i chi fwynhau drosodd a throsodd yn ystod cyfnod yr ŵyl a'i gadw am byth.

Mae Haka Entertainment <https://hakaentertainment.co.uk/> yn asiantaeth adloniant a sefydlwyd ym 2017 gan Huw Bates a'r gantores Kedma Marcia - y ddau o Aberystwyth. Mae'r asiantaeth wedi'n lleoli yn y dre ac yn cynrychioli dros gant o berfformwyr - yn gantorion, offerynwyr a siaradwyr gwadd o Gymru a ledled y DU. Ei pennaeth cyswllt artistiaid yw Lowri Steffan - lowri@hakaentertainment.co.uk / 07977 408730

Nadolig Llawn a Blwyddyn Newydd Dda oddi wrth

Eglwys Efengylaidd


Aberystwyth

MAE'R NADOLIG YN...?

Agorwch ein

CALENDR ADFENT

Pryd? o'r 1^{af} Rhagfyr tan Ddydd Nadolig

Sut? Dilyn  @eglwyssefengylaiddaberystwyth

 @EgEfAber

ac ar ein gwefan

Cynhelir ein

GWASANAETH CAROLAU

ar-lein ar Ddydd Sul 20^{fed} Rhagfyr am 5.00yp

GWASANAETH DWYIEITHOG

Bore Dydd Nadolig am 10.00

EDRYCHWN YMLAEN YN FAWR AT GAEL EICH CWMNI!

www.eglwyssefengylaiddaberystwyth.co.uk / 01970 820 496

Holi Awdur . . . Gareth Evans

Yn ddiweddar cyhoeddwyd Y Pibgorn Hud, ail nofel Gareth Evans, awdur a anwyd ac a fagwyd ym Mhenparcau. Fe'i haddysgwyd yn Ysgol Gymraeg Aberystwyth ac Ysgol Penweddig, a bu'n aelod ffyddlon iawn o Ysgol Sul, Seion, Baker Street. Yn ddisgybl ysgol, enillodd Gareth Fedal Ddrama Eisteddfod Genedlaethol Urdd Gobaith Cymru, Ogwr Maesteg, 1979, gan dderbyn canmoliaeth uchel y beirniad, Eigra Lewis Roberts. Aeth ymlaen i astudio Almaeneg a Drama ym Mhrifysgol Manceinion, ac ar ôl gweithio yn Sbaen a'r Almaen am ddeng mlynedd mae bellach wedi ymgartrefu yng Nghaerdydd. Ers dros ugain mlynedd mae'n gweithio fel sgriptiwr a storiwr, yn bennaf ar gyfer Pobol y Cwm.

Aeth Menna Lloyd Williams i holi Gareth am gefndir ysgrifennu'r nofelau.

Llongyfarchiadau, Gareth, ar gyhoeddi Y Pibgorn Hud, nofel antur ar gyfer yr ardegau (neu ar gyfer oedolion ifanc eu hysbryd!) Yn 2017 cyhoeddwyd dy nofel gyntaf, Gethin Nyth Brân, nofel ffantasi gyffrous ar gyfer yr ardegau. Pam dewis ysgrifennu ar gyfer yr oedran hwn yn benodol – un o'r oeddrannau mwyaf anodd i apelio at y gynulleidfa darged?

Pan ddechreuais ysgrifennu fy llyfr cyntaf roedd fy mhlant yn eu harddegau ac ro'n i'n ymwybodol iawn nad oedd dewis eang iawn o nofelau ar gyfer yr oedran penodol hwn. Bellach, braf yw gallu adrodd bod y sefyllfa wedi gwella. Roedd y stori oedd gen i mewn golwg yn sôn am gymeriad tair ar ddeg oed ac mae'r cyfnod ffurfiannol hwnnw yn dal yn fyw iawn yn fy nghof. Y symbyliad dros ysgrifennu'r ail nofel oedd yr ymateb cadarnhaol a gefais i'm nofel gyntaf.

Pwy oedd dy hoff awdur/awduron pan oeddet yn dy ardegau?

A dweud y gwir, roeddwn i'n dipyn o lyfrbryf ac yn weddol gynnar roeddwn wedi dechrau darllen gweithiau awduron oedd yn ysgrifennu ar gyfer oedolion – ffuglen boblogaidd a gweithiau ychydig yn fwy anodd driphlith draphlith. Dechreuais ddarllen nofelau arswyd Stephen King pan oeddwn yn yr ysgol a dwi'n cofio i mi

wario fy arian poced yn casglu'r cyfan o lyfrau George Orwell, er nad o'n i'n eu llwyr ddeall bryd hynny, mae'n siŵr!!

Nofel antur wedi ei lleoli ym merw'r chweched ganrif yw Y Pibgorn Hud – Prydain ranedig yn y flwyddyn 552. Beth yw apêl y cyfnod hwn mewn hanes i ti? Oedd o'n golygu llawer o waith ymchwil?

Yr ateb yn syml yw – oedd! Yn fy anwybodaeth, doeddwn i ddim wedi sylweddoli cyfnod mor annelwig yw union gyfnod y nofel. Mae digonedd o dystiolaeth ar gael hyd at ganol y burned ganrif ac yna o ddechrau'r seithfed ganrif ymlaen, ond digon tlawd yw'r dystiolaeth ynghylch y cyfnod sydd gen i dan sylw. O ran apêl y cyfnod, am wn i mai'r peth mwyaf diddorol yw bod ffawd Prydain yn dal yn y fantol o ran pwy fyddai'n rheoli'r ynys maes o law –y Brythoniaid neu'r Saeson.

Mae cyfeiriadau yn y nofel at themâu cyfoes sy'n hynod o berthnasol i ni heddiw – caethwasiaeth, mewnfudo, diffyg cydraddoldeb cymdeithasol a ffoaduriaid. A oedd gwau'r themâu yma i'r nofel yn fwiadol?

Nid ar y dechrau, ond wrth wneud y gwaith ymchwil dros gyfnod o ryw ddeunaw mis, sylweddolais fod nifer o'r themâu y byddwn yn ymdrin â hwy yn dal yn berthnasol heddiw, gwaetha'r modd. Mae'n anodd peidio cael y teimlad nad yw dynoliaeth yn dysgu rhyw lawer o ddiffygion y gorffennol.

Nofelau â blas hanes Cymru arny nhw yw'r ddwy nofel – Gethin Nyth Brân, wedi'i dyddio yn 1713, pan mae Gethin yn cael lloches ar fferm Nyth Brân, cartref Guto, y rhedwr cyflym, a Y Pibgorn Hud yng nghyfnod y Brythoniaid. Pa mor bwysig ac yn wir pa mor llwyddiannus yw ceisio cyfleu ambell gyfnod mewn hanes trwy gyfrwng ffuglen?

Dwi'n meddwl ei bod yn bwysig i ni wybod ein hanes, yn enwedig gan mai eraill gan amlaf sydd wedi ysgrifennu ein hanes drosom. Ond mae peryg wrth gwrs i fynd i'r pegwn eithaf arall, sef creu darlun delfrydol o'r gorffennol. Efallai mai'r peth mwyaf diddorol am ffuglen hanesyddol, i mi beth bynnag, yw ei fod yn galluogi'r awdur



a'r darlennydd i ddeall y presennol yn well, a'r gwahanol ffrydiau sydd wedi ein harwain at ein sefyllfa bresennol.

A oes dilyniant i Y Pibgorn Hud ar y gweill? Neu a wyt yn gweithio ar nofel gyda thema arall?

GARETH -Yn sicr, mae potensial ar gyfer dilyniant. Mae llawer mwy i'w ddweud am y cyfnod a'r cymeriadau. Un o'r themâu canolog yw'r gyd-ddibyniaeth fasnachol a diwylliannol sydd wedi bodoli rhwng pobloedd gwahanol ers cyn cof, ac mae hynny'n rhywbeth yr hoffwn ei ddarlunio a'i ddatblygu yn y cyfnod ôl-Brexit sydd ohoni.

Diolch, Gareth, am roi o'th amser i ateb y cwestiynau. (A diolch hefyd fod Pobol y Cwm yn ôl ar y sgrin!) Nid wyf am ddatgelu dim o gynnwys Y Pibgorn Hud. Digon yw dweud i mi fwynhau ei darllen ac mae'r nofel yn sicr o wneud anrheg Nadolig perffaith i nifer o'm ffrindiau 'ifanc eu hysbryd'. Yn ystod cyfnod y meudwyo mawr a bach rydym yn cael ein hannog i siopa a chefnogi busnesau lleol. Beth am i ddarllenwyr Yr Angor gefnogi awdur gyda chysylltiadau lleol?

Estynnwn ein cydymdeimlad llwyrfa gyda Gareth a'i fam a'i deulu yn eu profedigaeth ddiweddar.

Gethin Nyth Brân, Gwasg Carreg Gwalch, 176tt. £5.99. Y Pibgorn Hud, Gwasg Carreg Gwalch, 285tt. £8.50

Prawf Covid

Bellach mae gan bobl yn Aberystwyth sydd â symptomau COVID-19 fynediad i gyfleuster profi cerdded i mewn parhaol. Mae Safle Profi Lleol wedi'i leoli y tu mewn i hen adeilad Meithrinfa Padarn, (y tu ôl i, ond heb fod yn gysylltiedig â, Meddygfa Padarn), ar Ffordd Penglais. Mae'r cyfleuster gyrru drwodd yng Nghanolfan Rheidol bellach wedi'i adleoli i Aberteifi.

Rhaid i unrhyw un sydd â

symptomau o'r feirws (peswch parhaus newydd, tymheredd uchel neu golli / newid blas neu arogl) archebu prawf cyn gynted â phosibl. Gellir gwneud hyn trwy borth ar-lein y DU yn www.gov.wales/coronavirus.

Peidiwch ag archebu prawf os nad oes gennych symptomau COVID-19 a pheidiwch a mynychu canolfannau profi heb archebu'n gyntaf gan na fyddwch chi'n cael eich gweld heb apwyntiad.

Angylion Aber



Cafwyd noson hyfryd iawn yng nghwmni'r artist lleol, Kim James-Williams, lle bu'r aelodau yn ymdrechu i greu campweithiau! Diolch i Kim am noson hynod o ddiddorol lle chlywsom ei hanes a derbyn arweiniad arbenigol wrth ddylunio.



Ar Lan y Môr gyda Dai Hufen Iâ

A fydd 'Nadolig Llawen' eleni?

Ar hyn o bryd mae gwahanol sïon am gyfyngiadau posibl cyn ac ar ôl y Nadolig, gyda chyfnod 'rhydd' i deuluoedd dros y Nadolig ei hun. Mae'n siŵr y cawn ragor o gyfarwyddiadau (orchmynion?) swyddogol cyn hir.

Mae'n ddiddorol gwranddo ar ymateb rhai o ffyddloniaid y caban hufen iâ i'r sefyllfa ansicr hon.

Mae Twm, er enghraifft, yn bwriadu treulio'r Nadolig gyda'i ferch yng Nghaerfyrddin, fel mae'n ei wneud bob blwyddyn, doed a ddelo. Ond mae Wil a'i wraig wedi penderfynu aros gartref yn lle mynd at eu mab yn Ninbych. (Os deallaf yn iawn, mae Nel, gwraig Wil, yn awyddus iawn i fentro, ond nid yw Wil yn frwd o gwbl.)

Rhwng popeth, mae'n ymddangos y bydd nifer ohonom yn cael Nadolig gwahanol i'r arfer.

Ac eto, mae pob rheswm dros gael 'Nadolig Llawen' hefyd, er gwaetha'r firws. Yng ngeiriau'r angel, 'Yr wyf fi yn mynegi i chwi newyddion da o lawenydd mawr ... Canys ganwyd i chwi heddiw Geidwad yn ninas Dafydd, yr hwn yw Crist yr Arglwydd.'

Lloyd Herbert & Jones

Tir Fesurwyr Siartredig,
Arwerthwyr a Stad Fasnachwyr



10 Fynnon Haeam
Aberystwyth
Ceredigion
SY23 1HS

Ffôn 01970 612559 • Ffacs 01970 617934

yrangor@hotmail.co.uk

Cystadleuaeth Creu Gosodiad Nadolig Blodau'r Bedol

i ddisgyblion ysgolion cynradd
ac uwchradd dalgylch Yr Angor.
Gofynnir i chi greu addurn coeden,
gosodiad bwrdd, neu dorch drws
o'ch dewis chi o blanhigion.

Rheolau

- 1) angen enw a oedran ar pob ymgais
- 2) gallwch defnyddio Oasis neu greu
adeiladiad eich hun (construction)
- 3) rhaid i'r darnau fod â naw
Nadoligaidd iddynt
- 4) gallwch ddefnyddio blodau a
gywyrddni ffres, sych, neu artificial
- 5) danfonwch ffotograffau
o'ch gwaith i: [blodaurbedol@
aol.com](mailto:blodaurbedol@aol.com) erbyn 18/12/20

Gwobrau

1af £15; 2ail £10; 3ydd £5

Cyhoeddir yr enillwyr yn
Angor mis Ionawr ynghyd a
beirniadaeth Donald Morgan.

Blodau'r Bedol

1 Moelivor Terrace,
Llanrhystud SY23 5AB
01974 202233
blodaurbedol@aol.com

owain bebb a'i gwmni

CYFRIFWYR SIARTREDIG
CHARTERED ACCOUNTANTS

📍 **Aberystwyth** 01970 607920
3 Tŷ Harbwr, Y Lanfa,
Aberystwyth SY23 1AS

📍 **Caernarfon** 01286 677 624

📍 **Pwllheli** 01758 612646

✉ post@owainbebb.cymru

🌐 owainbebb.cymru



Clwb Rotary Aberystwyth

Mae aelodau'r Clwb Rotary wedi
parhau i gadw mewn cyswllt â'i gilydd
dros y cyfnod clo drwy gyfrwng
rhwydwaith Zoom, a thros yr haf fe
gamodd Howard Jones i gadair y
Llywydd, gan olynu David McParlin.

Yn anffodus bu'n rhaid canslo Cinio
Blynyddol y Clwb ym mis Ebrill - y
'Noson Siarter' gydag Elin Jones AS yn
brif westai. Tristwch i'r aelodau oedd
nodi marwolaeth tri o'u cyd-aelodau
ffyddlon ddechrau'r haf, sef Colin
Eagles, Eifion Lewis a Gareth Williams.

Dros y misoedd diwetha,
cynhaliwyd cyfres o nosweithiau
cwis o dan ofal John Harries, sy'n
un o gyn-is-lywyddion y Clwb.

Ddechrau mis Tachwedd fe
gynhaliwyd cyfarfod - dros rwydwaith
Zoom - ar batrwm traddodiadol y Clwb
o sgwrs ar bwnc o ddiddordeb. Hanes
taith John Harries i Dde America y
llynedd a gafwyd, gyda chyfres o luniau
i ddod â'r hanes yn fyw. Dechreuodd
yn Rio de Janeiro, ac ymlaen i raeadr
Iguazu a Buenos Aires yn Ariannin.

Methwyd ag ymweld â La Paz, Bolifia,
oherwydd y cythrwfl oedd yn digwydd
ar y strydoedd yno ar y pryd, ac felly
bu'n rhaid mynd ymlaen i gyfeiriad
Periw - gwlad â phoblogaeth o 32
miliwn a thros 60 y cant o'i thiriogaeth
yn fforestydd trofannol. Yn yr ucheldir
yno, mae modd gweld amrywiaeth
o anifeiliaid ac adar brodorol -
guanacos, yr alpaca a'r llama - a'r
aderyn ysblennydd, condor yr Andes,
â'i adenydd yn 10 troedfedd o léd.

Ymlaen wedyn at Lyn Titicaca lle mae'r
brodorion yn dal i fyw ar ynysoedd
wedi'u gwneud o frwyn yn arnofio ar
wyneb y dŵr. Ac wedi taith ddeng awr
mewn trên moethus yr Andean Explorer,
fe gyrhaeddwyd Cusco, prifddinas
llwyth yr Inca a oedd ar un adeg â'i
ymerodraeth yn ymestyn ar hyd arfordir
gorllewinol cyfandir De America.
Uchafbwynt y daith - yn ddaeryddol
ac ym mhob ystyr - oedd safle hynafol
Machu Picchu - wyth mil o droedfeddi
uwchlaw lefel y môr. Yn yn ffoto gwelir
John, a'i wraig Gill, yn Machu Picchu.

yrangor@hotmail.co.uk

Cyfle i drigolion Ceredigion ddweud eu dweud yn rhan o Ymgynghoriad Teithio Llesol

Mae Cyngor Sir Ceredigion yn gweithio gyda Sustrans Cymru yn rhan o ymgynghoriad Llywodraeth Cymru ar y Map Rhwydwaith Teithio Llesol. Maent am eich adborth ar ble yr hoffech weld gwelliannau i gerdded a beicio yn Aberystwyth, Aberteifi a Llanbedr Pont Steffan.

Am ragor o wybodaeth ynglŷn â sut i roi adborth, ewch i'r dudalen sy'n ymwneud â Theithio Llesol ar wefan Cyngor Sir Ceredigion: <http://www.ceredigion.gov.uk/preswyliwr/teithio-ffyrdd-a-pharcio/teithio-llesol/>
Croesawir adborth tan
04 Ionawr 2021.



Drws ffrynt hudolus

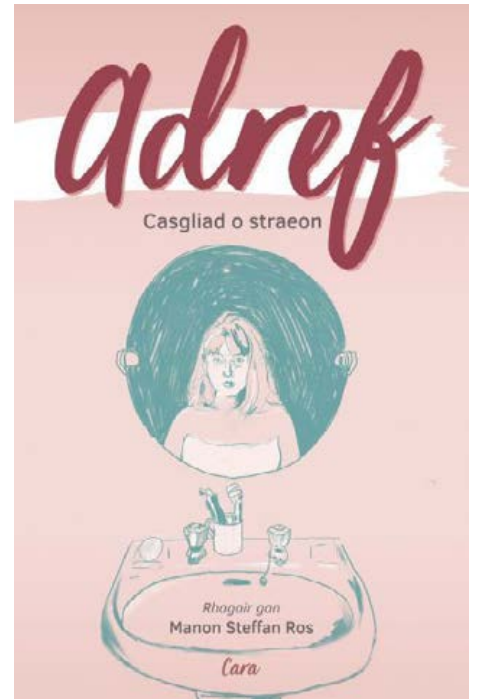
Ai dyma ddrws ffrynt mwya difyr Aberystwyth? Ond a wyddoch chi ble mae e?

Adolygiad o Adref

Cylchgrawn lliwgar i fenywod yw Cara sy'n amlygu materion o bwys i fenywod Cymru. Yn gynharach eleni, cyn Covid-19, cynhaliwyd cystadleuaeth stori fer gan y cylchgrawn ar y thema "Adref" a feirniadwyd gan Manon Steffan Ros. Mae'r gyfrol hon yn casglu'r 30 o geisiadau ynghyd gyda rhagair gan y beirniad a darluniau trawiadol gan Lleucu Non. Mae Manon Steffan Ros yn ysgrifennu stori fer yn wythnosol i gylchgrawn Golwg ac felly'n gwybod sut i fynd ati i lunio straeon sy'n aros yn y cof. Yn ei beirniadaeth dywedodd y gallai unrhyw un o'r ceisiadau fod wedi gallu ennill y gystadleuaeth. Rheswm da i roi'r gyfrol at ei gilydd, felly!

Bydd rhai enwau'n gyfarwydd fel Heiddwen Tomos, Rebecca Roberts a Dana Edwards ond mae 'na gyfle i leisiau newydd serennu hefyd. Y tair stori a ddaeth yn gyntaf, ail a thrydydd sy'n dechrau'r gyfrol. Maen nhw'n hollol wahanol i'w gilydd ond mae'r tair awdures yn llwyddo i adrodd stori dda a chreu cymeriadau byw. Mae'r stori fuddugol 'Si-Si-Ti-Fi' gan Marged Elen Wiliam am y datgysylltiad rhwng beth mae'r prif gymeriad yn ei wneud a beth mae hi'n ei deimlo. Mae'n stori ffres a gwreiddiol sy'n cydbwysu'r dwys a'r doniol yn ddestlus. 'New South Wales (Tachwedd 2019)' gan Sioned Erin Hughes ddaeth yn ail sy'n adrodd stori am y tannau mawr yn Awstralia mewn ffordd gynnil a theimladwy. Stori ddoniol, ddiidwyll yw 'Does unman fel adre' gan Lowri Haf Cooke am fam mewn teulu anniolchgar.

Mae'r straeon hyn yn rhoi dechrau cryf i'r gyfrol ond mae 'na nifer o



straeon gwych eraill hefyd. Mae 'Gartref' gan Mari George yn creu darlun byw o Nadolig 1920 Wini ac Elsi a, fel nifer o straeon yn y gyfrol, mae'n teimlo fel bod egin nofel yma. Mae 'Cwlwm Cartref' gan Rhiannon Lloyd Williams yn ein cyflwyno i fyd annisgwyl ac mae prif gymeriad 'Adre dros Dolig' gan Fflur Evans yn chwarae awyr iach gyda'i sylwadau minigol am ei theulu a'i bywyd carwriaethol.

Mil o eiriau yw pob stori ac mae'r rhai gorau'n dangos faint o gamp yw llunio stori afaelgar mewn cyn lleied o eiriau. Mae themâu'r straeon yn amrywio o'r domestig i'r dyfodolaidd a gyda chymaint o straeon bydd rhywbeth i blesio pawb.

Adref, o'r siopau lleol a gwefan Gwales, £8.

argraffu da
am bris da



**MYNACH HANDYMAN &
GARDEN MAINTENANCE**

Torri Porfa, Sietynau a Garddio
hefyd Gwasanaeth Cynnal a Chadw
Gwasanaeth cyfeillgar a phrisiau rhesymol

Ffoniwch Meirion:
07792457816 • 01974 261758
mynachhandyman@yahoo.com

Chwilair Misol Yr Angor Cyfle i ennill tocyn llyfr gwerth £15

ll	e	n	y	dd	i	a	e	th	rh	a	g	u	l	i	h	a	d	e
f	d	o	a	p	u	p	r	g	w	y	b	o	d	a	e	th	a	c
d	m	e	c	o	f	n	o	d	i	o	n	w	n	s	g	s	r	a
i	a	r	l	w	g	d	a	r	ll	e	n	e	d	a	f	h	ll	b
s	h	d	e	p	h	a	r	s	p	i	s	o	i	d	u	t	s	a
t	o	c	u	a	i	th	i	e	ff	r	y	e	dd	o	r	i	t	r
a	ch	n	s	w	a	t	d	g	b	a	n	l	d	y	u	d	l	dd
w	w	o	a	b	d	c	o	f	i	a	y	n	a	u	e	o	ff	o
r	i	u	r	e	r	o	g	dd	g	o	d	h	r	a	i	g	m	n
w	l	e	ll	s	ff	i	r	d	f	i	w	ll	r	ch	f	o	i	
y	i	m	l	a	g	ng	a	e	r	ch	s	o	e	u	n	e	m	a
dd	o	n	i	i	d	r	l	n	a	w	y	c	n	p	y	n	g	e
ll	i	a	w	n	e	a	g	s	n	f	u	c	dd	a	e	n	a	th
w	a	t	ch	t	u	h	b	rh	y	i	g	a	y	p	s	a	p	m
y	d	u	m	i	l	e	f	d	dd	ch	s	l	d	y	b	u	n	g
s	t	rh	y	dd	i	a	i	th	y	r	y	c	l	a	m	n	e	w
t	w	e	d	o	f	n	a	g	r	a	d	r	f	rh	t	c	i	b

CYMRAEG

ISSN 1477-0768



9 771477 076003 >

Yr Angor Rhifyn 428 Rhagfyr 2020

- Darllen
- Distawrwydd
- Chwilio
- Astudio
- Ffeithiau
- Dysgu
- Gwybodaeth
- Papurau
- Ymchwil
- Darganfod
- Llenyddiaeth
- Cofiannau
- Llyfrau
- Archif
- Cofnodion
- Nofelau
- Dogfennau
- Barddoniaeth
- Hanes
- Rhyddiaith

Diolch i Cered am gael defnyddio'r uchod
 Enillydd Chwilair mis Tachwedd oedd John Lewis, Cefnesgair
 Atebion i yrangor@hotmail.co.uk