

Hişmendiya ku koma cîhana hest û ramanan e (II)



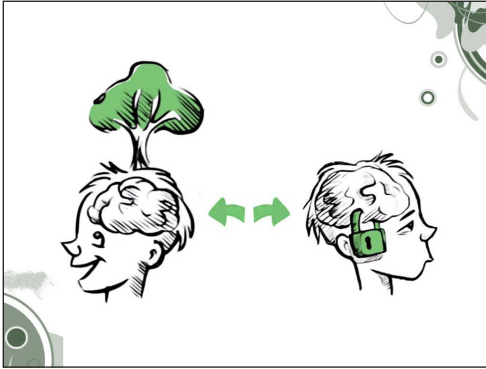
◉ Wergera ji zimanê Tirkî: Aram ALÎ

◉ Yilmaz BARAN

Di Herikîna Dîroka Civakî De Avabûn û Geşedana Hişmendiya Zilam

Avabûn û geşedana hişmendiya zilam, ji hestan qut e û bi bikaranîna zekaya analîtîk ve girêdayî ye. Zekaya analîtîk, bi pêvajoya pêşîn a civakîbûn û mirovbûnê re tev li jiyane bûye. Him di cinsê jinê him jî di cinsê mêr de heye. Bêyî ku zekaya analîtîk hebe, afirîneriyên jina dayîk jî pêk nedihatin. Ji ber ku

têkiliyeke sîmbiyotîk hebû. Hemû tiştên ku tîn hilberîn, afirandin û dîtin, di nava hevsengiyêke optîmal de tîn meşandin. Zekaya hestî li pêş e û venêrîna zekaya analîtîk dike. Lê di çarçoveya xwe de, di derketina bi şewazê hişmendiya zilam de jî bi bikaranîna zekaya analîtîk ve girêdayî ye. Tiştê ku ewilî pêşketiye, diyardeya dethilatê ye ku xwe dispêre dexesiyê (çavnebarî). Paşê jî inîsiyatîfa belavkirina nirxên



zêde li gorî berjewendiyên hate bikaranîn, hiyerarşî ava bû, civak weke çînan hate dabeşkirin û bi vî awayî pêş ketiye. *“Ev dijşoreşa hişmendiyê ya ku di dîroka mirovahiyê de pêk hatiye, bi rastî jî yek ji pêngavên herî mezin ên zekaya analîtîk e, pêşketina aqlê çînayetiye ye. Êdî wê dîrok, wêje, huner, hiqûq û polîtîka li gorî hişmendiyê ve çînê ji nû ve werin hilberîn.”*⁽⁵⁾ Lê ev xebitîn, xwe ji zekaya hestî qut kiriye; ji hestên civakî û mirovî, ji hîs û pêhesiyên dûr e û weke xebateke spekulatîf hatiye meşandin û hatiye heya roja me û bûye bingeha desthilatdariya zordest û mêtîngeriya zorbaz. Hişmendiyê zilam a ku pirsgirêkbûna wê her ku çûye zêde bûye û heta roja me ya îro hatiye, zekaya analîtîk bi kar aniye û ji bo berjewendiyên xwe meşandiye. Hişmendiyê zilam a ku ava dibû, di riya desthilatdariyê de nixê zêde yê ku kom dibûn li gorî berjewendî û desthilata xwe bi kar aniye û meşiyaye. Xebitîna zekaya analîtîk a spekulatîf, kiriye

ku jin bikeve binê otorîteyê û paşê jî were xistin û bikeve asta koleyan. Avabûna hêzên desthilatdariyê yê ku xwe dispêrin hişmendiyê zilam û pêşketina hêzên mêtînger bi hev re meşiyane. Sedema hemû sepan û rêbazên li dijî civakê û mirovahiyê yê weke desthilatdarî, mêtîngerî, çîn, dewlet, pêkutî, tundî, kuştin, kokujî, destdirêjî, dizî, talan, fen, derew û nebaşiyê, hişmendiyê zilam e. Paşdeketina çanda jina dayîk jî rasterast bi vî hişmendiyê ve girêdayî ye. Ji bo ev mijar zêdetir were fêmkirin sûdwer e ku em hinekî din behsa mijarê bikin. Di pêvajoya paleolîtîkê de, mirov hêj yek ji pêkhatiyên xwezayê bû û di vî zanebûnê de bû. Jiyana mirovan komunal û kolektîf bû. Jiyana xwe bi komkirina tiştan didomandin, lê neçariya hin mercan û nezanbûna hawirdorê, kir ku nêçîrvaniyê jî lê zêde bike. Ev rewş, li gorî xwesteka berdewamkirina jiyane berdewam dikir. Di mijara neçîrvaniyê jî ber hin mercên zehmet ên jiyane û li gorî erdnîgariyê, zilam li gorî jinê bêtir derket pêş. Zilam, di rista xwe ya sereke ya nêçîrvaniyê de zekaya xwe ya analîtîk bêtir bi kar tîne. Ji bo ku nêçîra xwe bi dest bixe, zekaya hestî datîne aliyekî û li gorî zekaya analîtîk plansaziyan çê dike. Rawêjiyê(sanal) bêtir bi kar tîne û bêtir razber dike. Ji bo ku bigihêje armanca xwe her riya diceribîne. Serî li hin rêbazan

dide. Bêguman teknîka wî ya nêçîrvaniyê pêş dikeve. Amûrên ku bi kar tîne jî dewlemend dibin. Piştî pêvajoya mezolîtîkê, serdema Şoreşa Neolîtîkê dest pê dike. Bi bandora çanda jina dayîk re çanda cotkarî û gundan pêş dikeve. Teknîka demê jî her roj pêş dikeve. Lê di nêçîrvanî û parastinê serekebûna zilam hêj berdewam dike. Bi vî awayî di çanda nêçîrvaniyê de zilam serdest dibe. Dema ku nêçîra xwe bi dest dixê, bi demê re êdî dixwaze ku desthilatdariya xwe jî li ser wê pêk bîne. Tiştê ku ava dibe jî ev hişmendiya zilam e ku ji zekaya hestî dûr e, xwe tenê dispêre zekaya analîtîk û hêla wê ya razberîkirinê xurt e. Mezinbûna vê hişmendiya ya roj bi roj, dike ku diyardeya EGO'yê ava bibe. Dendika hişmendiya zilam, EGO ye. EGO'ya ku her ku diçe rehên xwe berdide û xwe dixê nava şaneyên zilam û hişmendiya zilam, dewlemend dibe û bilind dibe. Diyardeya "ez" mezin dibe, xwestekên wê zêde dibin. EGO dibêje "EZ" û ev gotin her roj dubare dibe. Di vê navbêrê de jî bi teknîk û taktîkên afirîner berê xwe dide nêçîra xwe û zextê lê dike. Xwesteka wî ya desthilatê bilind dibe. Beriya vê demê bi taybetî jî parastina klanê bi awayekî kolektîf dihate kirin. Zilamê ku di nêçîrvaniyê de derdiket pêş, di parastina eşîrê de jî derdiket pêş. Zilam, di kesayeta xwe ya

şervaniyê de femandariyê jî pêş dixê. Di taktîk, plansazî û pevçûnê de dibe sereke. Zêde cih nade hes-tan û zekaya analîtîk derdixê pêş. Her ku diçe, hişmendiya eşîrê lawaz dibe. Xwesteka desthilatê pêl bi pêl zêde dibe. Taybetmendiya weke afirînerî, berhemdarî, hestyarî, hez-kirin û parvekirinê yên jinê, dikir ku jin pîroz be. Zilamê ku di destpêkê de dixwest bigihêje van taybetmendiyan, paşê bi hesûdî nêzîkî wan bû. Ev hesûdî laşê wî dişewitand û dibû pirsgirêkeke sereke. Hesûdiya li hemberî jinê, vediguherî dijminahiyê. Her ku dem derbas dibû ji ber ku tenê zekaya analîtîk bi kar dianî, derûniya wî xera dibû. Hişmendiyeke şaş a eşîrê derdiket holê. Di bingeha vê şaşitiyê de EGO heye. Diyardeya EZ-EGO'yê dibe sedema şaşitiyan. Ev fikirîna şaş, dibe sedema zanebûnên xel-et. Hişmendiya EZ-EGO'yê dikeve şûna hişmendiya eşîrê ku ev jî xwe dispêre agahiyên çêkirî yên şaş. Ev rewş jî dike ku zilam bikeve nava sûcan. Di vir de zekaya hestî winda nabe, bi giştî ji holê ranabe. Lê gelekî sînordar e û di binê kontrolê de ye. Zekaya analîtîk sereke ye û şêwazê fikirînê beralî dike. Ev rewş wî ber bi bobelatan ve dibe û nîşaneyên bûyera tofanê wiha dest pê dikin.

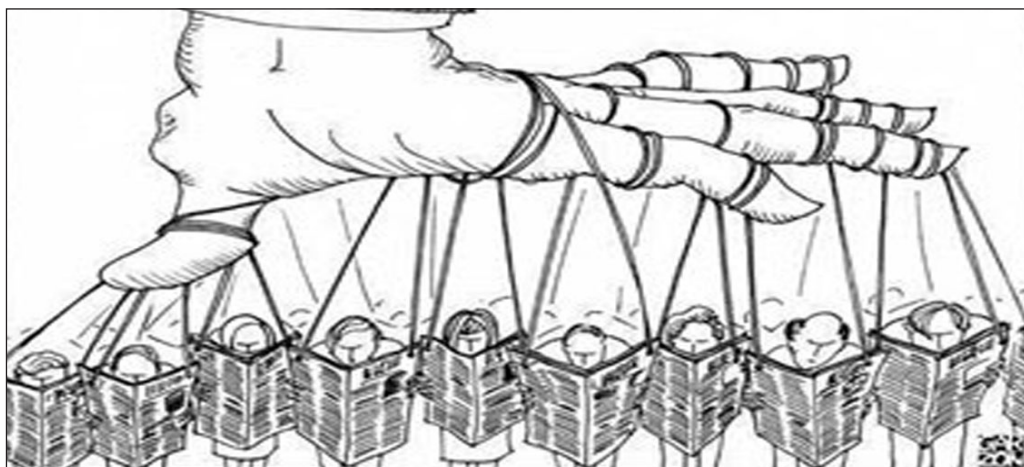
Di heman demê de pirsgirêk û xitimandinên gundên neolîtîkê jî dest pê dikin. Êdî ev rewş ji daxwaz

û pirsgirêkên civakî re nabe bersiv. Divê êdî yan gundên neolîtîkê werin derbaskirin an jî divê pêngavekê bide destpêkirin û ji pirsgirêkan re bibin bersiv. Gundên ku gelheyên wan zêde dibin û mezin dibin, ji bo berdewamkirina jiyaneê êdî têr nakin. Beriya ku fikra bajarbûnê pêş bikeve, hin pirsgirêkên jiyaneê hene. Lêgerînên ji bo çareseriyê jî kêr dimînin. Avabûna gundan a li dora zîgûratan û gelhe zêde dibû. Ev jî dibû sedem ku hilberîn û avaniya bajarî pêş bikeve. Di encama plansaziyên gelekî mezin de hilberîn zêde dibe. Ew bazara ku di dema neolîtîkê de ava bûye, li gorî pêdiviyên e, xwe dispêre pevguherînê û dorhêla wê biçûk e, her ku dem derbas dibe mezin dibe. Hilberîna zêde ji bo firotinê tê pêşkêşkirin. Hişmendiya zilam a ku di nava demê de ji derfetên rêveberiyê sûda takekesî werdigire, hanedanan(malbatên mezin) ava dike û xwe derdixe pêş. Tevna hiyerarşiyê mezin dibe û diyardaye bazarê xwe ji derve vedike û digihêje tevahiya Rojhilata Navîn. Dema ku derfet zêde dibin, hişmendiya zilam a ku li dora jinê digere, dest bi dek û doloban dike. Zilamê bi nêta xerab, rêbaz û planên ku di nêçîrvaniyê de bi kar dianîn li dijî jinê û bi awayekî rêzebêbextiyan dixwe meriyetê. Hevalbendiya kesê zane+şaman+şefê leşkerî, bi derew û bêbextiyan tê meşandin.

Ev hevalbendiya neyînî, bi israr tê domandin. Ev rewşa neyînî berdewam dike û civak jî li hemberî pêşketina çînê ya li dora diyardeyên bajar û bazarê bêdeng dimîne. Lê belê avabûna çînê, dihat wateya parçebûna civakê. Lê zêdebûna berheman, dewlemendî, propagandaya bîrdoziyê û rewşa nepenî jiyaneê serxweş kiribû. Her ku çînayetî pêş diket, EGO'ya hişmendiya zilam jî mezin dibû. Peyva EZ a ku bi nirxa zêde re bûye yek, ji rewşa xwe ya jirêzê difilite û dikeve dewsa gotina EM. Desthilatdarî û komkirina nirxa zêde êdî li dora EGO'yê dizivire. Û hertişt li gorî EZ'ê tê berovajîkirin, cewherê hertiştî li gorî vê diyarde dibe û wiha teşe digire. Êdî hişmendiya zilam har dibe. Li hemberî jinê û nixên jinê dest bi êrîşê dike. Di destpêkê de li ser navê parvekirinê bi gotinên şîrkatiyê tevdigerin. Lê paşê di nava rêvebiran de di çarçoveya hişmendiya zilam de dijberiya jinê serwer dibe. Pêkhatiya hişmendiya zilam a ku ji rahîb+fermandar+kesê zane pêk tê, pêngaveke neyînî didin destpêkirin. Û weke dij-şoreşekê tevdigerin. Hişmendiya zilam, daneheva xwe ya zanebûna ya ku bi xwesteka egoya xwe bi dest xistiye, vegotinên mîtolojîk û qurnaziyên nêçîrvaniyê li ser jinê bi kar tîne. Hişmendiya zilam rista rêzdarî û pêşengiyê ya ku jinê di nava klan û eşîrê de (di serdema mezolîtîk

û neolîtîkê de) bi xwezaya xwe û afirîneriya xwe bi dest xistine napejirîne. Dixwaze desthilatdariyê li ser jinê bimeşîne, wê bixe binê kontrola xwe û wê beralî bike. Weke ku li nêçîra xwe dike, dixwaze wiha li jinê jî bike. Zilamê ku piştî şerên dûvdirêj tiştê ku dixwest bi dest xistiye, di heman demê de xwe dixwe navenda civakê. Divê hertişt li gorî xwesteka wî be. Di pevçûnên nerm û tund ên bi sedan salan de ketina

awayî pêvajoya serwerbûna hişmendiya zilam xurtir dibe. Hişmendiya zilam a ku ev yek têr nedît, jinê ji qada civakî jî dûr xist. Baviksalarî, dewsa çanda jina dayîk(otorîteya demokratîk) girt. Êdî binyata jinê tê terikandin û binyata bav dest pê dike. Êdî mîrate ne ji dê, lê ji bav tê standin. Li ser jinê yekmêrîfî tê fezkirin. Heger wiha tevnegere jî cezayê recmê li pêşiya wê ye. Zilam (hişmendiya zilam) jî dibe



jinê ya ji qada siyasî dest pê dike. Ev hişmendî weke kabûsekê bi ser civakan de tê. Hêdî hêdî rewabûna xwe ya şaş ava dike. Li ser navê çareserkirina pirsgirêkan, di nava demê de derbasî rêxistinkirina dewletê dibe û bûyera dij-şoreşê pêk tîne. Pêngava wî digihêje encamê. Ev bûyer, bi di heman demê de bi xistina jinê re pêş dikeve û şoreşa hişmendiya zilam e. Jin, ji qada siyasî dûr dikeve. Bi vî

xwediye wî mafî ku cêriyan bîne. Di çanda jina dayîk de çi hebe, çiqas nîrxên madî û manewî yên qadên siyasî û civakî hebin, hemû tînen desteserkirin. Hinek ji wan jî tîne berovajîkirin û weke mal û nûvedanên zilam tîne nîşandan. Li ser yekitiya bajar+bazar+çîn'ê, hişmendiya zilam xwe di nava dewletê de nîşan dide. Portreya jina kole tê pêşxistin. Paşê jî kolledariya civakî dest pê dike. Cu-

dahiya kirde û bireserê dest pê dike. Zilam xwe dike kirde û civakê jî dike bireser. Lê ev yek jî têra hişmendiya zilam nake û heman hişmendî, li ser yekitiya diyardeyên bajar, bazar û dewletê şaristaniya xwe ya fermî ava dike. Dewletê dike kirde û xwezayê jî dike bireser. Bi destê rahiban û saziyên dewletê, pêvajoya serweriya bîrdoziyê kûr û berfireh dibe. Di xebitîna van pêvajoyan tevan de girîngiyê didin serweriya bîrdoziyê û bi vê jî dixwazin rewabûna civakî pêk bînin. Diyarde û bûyerên ku ji hêla civakê ve neyên pejirandin, nikarin rewabûnê bi dest bixin. Ev rêwabûn jî incex bi hêza diyardeyên manewî yên ku di nava demê de hêdî hêdî belav dibin re pêk tê. Civak nizane bê wê çî were serê wê û serê xwe ji rastiya heyî re ditewîne. Dibin kole û bendeyên xwedayan û serê xwe ditewînin. Ango bi awayekî jidil xwe bera nava bîra bêbinî ya koledariyê didin. Di vir de keyatiya xwedayî pêk tê. Bendetiya ji bo xweda, weke kolebûna ji bo keyayan pêk tê. Civak bi awayekî bêdeng û bêbertek tê vê astê û mezinbûna erjengê dibîne. Keya, xwe weke xweda ragihandiye. Hin nerazîbûn têne nîşandan, lê keyatiya xwedayî dimeşe. Weke mînaka beqê; heger hûn beqê biavêjin nava ava germ, wê beq bi reflekseke mezin xwe biavêje derveyî ava germ; le heger hûn beqê biavêjin nav ava sar û

hêdî hêdî avê germ bikin, wê beq bertekê nede. Av hêdî hêdî germ dibe û tê asta kelandinê, lê beq tu bertekan nîşan nade. Û di nava ava kelandî de dimire. Pê nahise ku çî bi serê wî hatiye. Weke vê mînakê, hişmendiya zilam ji mirinê jî zêdetir belayên mezin tîne serê civakê û dibe cinawirek. Civakê, tevî nixên ku ava kirine dadîqurtîne. Lê vê yekê di nava demê de hêdî hêdî pêk tîne. Û xwe(hişmendiya zilam) dide pejirandin û xwe dike rastiyeke. Di encamê de hişmendiya zilam gore, eba û kumê desthilatdarî, dewlet û şaristaniya fermî dihûne û li civakê dike. Ji navendîbûna civakê, berê xwe dide navendîbûna xwezayê jî û gerdûnê li dora xwe dizivîrîne. Bi mîtolojiyên ku hêlên wan ên wêjeyî xurt in re, hewl dide mirovan û civakê bi xwe ve girê bide. Çî aîdî mirov, xweza û gerdûnê hebe li dora hişmendiya zilam kom dike. Navê ketina mirovî û civakî dike “pêşketin”, bi vî awayî rastiyeke berovajî dike û weke şaristaniya fermî derbasî dîrokê dibe. Dewleta bajrîbûnê û şaristaniya fermî, li dijî civakê û çiqas nixên civakê hebin xwe ava dike. Têgeh û dozîneyan li gorî hebûn, berjewendî û berde-wamkirina xwe bi kar tîne. Hemû têgeh û tespîtan di vê çarçoveyê de ji nû ve nepenî û balkêş dike û hewl dide bi rêbazên cuda wan di bîra mirovan de biçîne. Bi mîtolojî, huner, wêje, avaniyên mezin û

siyasetê dixwazin dij-şoreşê rewa bikin. Xistina jinê û desteserkirina nixên civakî û talan bi hev r tèn meşandin û ev jî dibe dîroka serberjêrbûna civakî. Hişmendiya zilam bi hêza manewî ya zîgûratê, bi zêdebûna madî û bi rista amûrên zorê re hegemonyaya bîrdoziyê ava dike. Civak, di çarçoveya zîgûratê de hûnandin. Perestgeh him dibe navenda jiyana bajar him jî dibe modela wê. Hertîşt li gorî perestgehê tê avakirin. Perestgeh dibe navenda çanda madî û manewî yabajar. Bi vî awayî hişmendiya zilam rengê xwe dide tevahiya jiyane. Paşê jî berê civakê dide hişmendiya şaş û ji bo ku hevsengiyê pêk bîne, dewletê ava dike. Lê dewlet di nava demê de taybetmendiya xwe ya bêalîbûnê winda dike. Dewlet, li gorî avabûna xwe bi nêrîn û taybetmendiya hişmendiya zilam re tê hûnandin. Taybetmendiya dewletê li gorî hişmendiya zilam cewher û teşeyê werdigire. Bi vî awayî bûyera ku jê re “tofan” tê gotin, beriya vê bi 5 hezar salî pêk tê. Heta roja me ya îro jî dewlet(tofan), di binê nav û rûpoşên cuda de hebûna xwe rewa û şênber dike.

Merhaleya pêşîn a hişmendiyê wiha derbas dibe. Paşê keyayê Akadî Sargonê Dêrîn, Sumerê bi dest dixê û imparatoriya pêşîn a dîrokê ava dike. Qada serdestiyê ya dewleta Akadî ne tenê keyatîyên bajar, daneheva madî û desteser-

kirina dewlemendiyên hilberînê ye. Her wiha eşîr û komên azadîxwaz, demokratîk û komunal jî talan dike û wan dike kole. Tevahiya Rojhilata Navîn rastî talana imparatoriye tê. Zagros, Kurdistan, Behra Reş, rojhilatê Behra Spî, Toros û hemû Anatolya rastî mêtîngeriye tèn. Piştî hegemonyaya madî, hegemonyaya mêtîngeriya manewî jî ava dibe. Hişmendiya imparatoriye, vediguhere şaristaniya navendî. Û hegemonyaya şaristaniye jî di heman demê de tê wateya hegemonyaya hişmendiyê. Li derdora hegemonyaya şaristaniye, şaristaniyên derdorê (dewletên din) cih digirin. Ev jî dweletên dûvik in. Di bingeha xwe de hegemonyaya hişmendiyê, hişmendiya dweletên ku li dora navendê cih digirin jî diyar dike. Hişmendiya serdest, hişmendiya hegemon e. Gotinêke bi navûdeng a wê demê heye “hemû rê digihêjin Romayê”. Ev gotin, hêz û avaniya hegemonîk a navendê nîşan dide. Hişmendiya serdest, hişmendiya Romayê ye. Hegemonyaya hişmendiyê, reng û teşeyê serdemê diyar dike.

Ev rewş, piştî zîgûratan, serkeftina hişmendiya zilam a di merhaleya imparatoriye de ye. Ya destpêkê: hegemonyaya bîrdoziyê ya ku li zîgûratan ava bûye. Ya duyemîn jî: hegemonyaya hişmendiyê ye ku di çarçoveya şaristaniya navendî de bi hêz û xofa imparatoriye hatiye ava-

kirin. Ev hegemonyaya hişmendiyê bi Babîl, Asûr û Romayê berdewam dike. Sermayedarî jî bi modela demê netewe dewletê re kûr û berfireh dibe û hegemonyaya hişmendiyê didomîne. Di encamê de hişmendiya zilam di nava herikîna dîrokê de du merhaleyan derbas dike û bi serdema fînas-kapîtala ku nûnerê dawî yê merhaleya sermayedar e re dixwaze hegemonyaya hişmendiyê li tevahiya cîhanê serwer bike. Mirov dikare vê yekê weke merhaleya dawî ya pêngava sêyemîn bihesibîne. Ev merhale kûrtir e û li tevahiya



cîhanê belav bûye. Ev rewş, gelekî xetere ye. Ji ber ku hegemonyaya hişmendiyê+gîyanî+jîyanî ye. Tê wateya dawîya mirovahî û civakîbûnê û dawîya kesan jî û derbasbûna pêvajoya desthilatdariya jixweber rave dike.

Di encamê de em dikarin bêjin ku tiştê ku bû sedema xwestekên Gilgameş ên desthilatdariyê(bêdawîbûnê), zorbaziya Hamûrabî, daxwazên

bêdawî yên Hatûşîliyê 3'yemîn, kesayeta xerab û xwefiroş a Matîwaza, lêzokiyên bêdawî yên Dehaq, daxwazên Kîros ên xwînmij, taybetmendiyên çavbirçî û genî yên Harpagos, şewitandina Romayê ya bi destê Neron, derewên Beko Ewan, hovitiyên Enver+Talat+Cemal, sadîzma Hîtler û her wekî din, hişmendiya zilam e. Îro jî şopdarên vê binyatê -nûnerên wê yên rojane- dixwazin Têkoşîna Demokratîk a Kurdan asteng bikin; dixwazin Kurdên Azad an bi awayekî fîzîkî tune bikin an jî tev lipergalê bikin û di nava bişaftinaçandî de tune bikin. Di herdu rêbazan de jî armanc ew e ku Kurdê ku bi riya demokratîkbûnê azad dibe bi qirkirinê tune bikin. "Mirov bê hişmendî were hiştin, herî kêr bi qasî qirkirinên fîzîkî û çandî bi bandor e û bêrehm e."⁽⁶⁾ Du rîyan datînin pêşîya Kurdan, an wê ji qirkirinê werin derbaskirin an jî weke ku hinek kes nûnertiya vê yekê dikin xwe bi çend qirûşan bifroşin û bê hişmendî bimînin. Heger mirov ji bo hinekên din ji birseriyê jî xerabtir bibe amûrek, ev tê wê wateyê ku ji bo xwe nabe kirde û bireserek.

Diyalektîka Hişmendî û Çandê

Di vir de xala sereke ya ku divê were lêkolînkirin jî, di avabûna hişmendiyê de girîngî û xebitîna çandê ye. Çand, koma afirîneriyên ramanî; tevî ol, bawerî û wêjeyê,

hemû hêmanên hestên estetîk; koma rêzikên sincî û şîrovevên ku xwe dispêrin bersivên lêpîrsînên felsefî ye. Her wiha danehevên van diyardeyan û tevahiya kevneşopiyên ku bi ceribandin û serboriyan re pêş dikevin jî, hişmendiya civakî diyar dikin. *“Çand, di wateya teng de hişmendiya kevneşop û rastiya hestî ya civakan rave dike. Ol, felsefe, mîtolojî, zanist û qadên cuda yên çandê, di wateya teng de çanda civakê ava dikin. Ji aliyekî ve rewşa derûnî û hişmendiya civakê didin der.”*⁽⁷⁾ Lê ya girîng, tevgerîna bi wateya van diyardeyên dîroka civakî ye. Ya na wê mirov di çarçoveya hişmendiya serdestan de û ji bo desthilat û berjewendiyên wan tev li jiyane bibê. Ev jî tê wê wateyê ku mirovên wiha di nava refên kesên ku di binê bişaftinê de hiliyane; raman, kesayet, sinc, wicdan, nasname û çanda xwe winda kirine de cih digirin. Mirov dikare girseyên wiha, bi vî awayî pêname bike: *“Civaka ku bişaftinê dijî, ji gelaleyên mirovan ên bêwicdan, bêsin û bêhişmendî yên herî kedî, herî jîr û di xulamtiyê de pêşbaziya dikin pêk tê.”*⁽⁸⁾ Hege civakê rastî têkçûn, xerabûn, parçebûn, mêtîngerî, koledarî, destdirêjî û her cûre sepanên dijmirovî were, wê encam wiha be. Civak û kes, girêdanên xwe yê bi rehên xwe re winda dike û dikeve bîra bêbinî ya heyama kaosê. Di vê ketinê de civak vediguhere

girseyê û kes jî tenê dibe yek ji hêmanên komê. Hişmendî û giyanê wan cuda dibe û ji belavbûnê re vekirî dimînin. Kes û civak, di warê hişmendiya, hestî û bedenî de parçe dibe û vediguhere gepên ku dikarin werin daqurtandin. Êdî mirov di warê hişmendî û giyanî de nikare behsa xwebûnê bike. Bergeha wan parçe parçe bûye, jiyana wan jî li gorî hesabên serdestan teşe girtiye. Ezeztî û takekesbûn ketiye dewsa hişmendiya civakî; di derbarê mirov de çî hebe hatiye jibîrkirin. Kes û girseyên bêbîr ava bûne. Di şexsê kes û girseyan de diyardeya hişmendiya serûbinê hevdu bûye. Û li ser hişmendiya ku hatiye berovajîkirin, hişmendiya hegemonîk a ku xwe dispêre xweferzkirinê hatiye avakirin.

Di vir de tiştê ku divê were dîtin ew e ku divê diyardeya hişmendiya û avabûna wê were dîtin, esas were girtin û pêk were. Ji ber ku diyardeya ku wê jiyane ji nûve bidirûv bike, bi veguhertina hişmendiya re derdikeve holê. Avaniya hişmendiya ku xwe dispêre zanebûnê, heger li gorî rastiya xwerû û dîrokî ya civakê teşe bigire, di serî de cîhana ramanî û hestî, dikare hemû qadên jiyane ji nûve ava bike. Çand, di wateya teng de wiha pêktê. Ji ber ku *“Hêla çandî, bêtir bi rewşa hişmendiya ve girêdayî ye.”*⁽⁹⁾ Hişmendiya kes û civakan, çanda wan diyar dike. Çanda ku hêla herî

berfireh û bingehîn e, di heman demê de rê vedike ku hişmendî jî jiyani bşibe. Berovajî vê yekê çanda ku hatiye parçekirin, nîşaneyê hişmendiya parçebûyî ye. Beriya hertiştî guhertina hişmendiye esas e. Bingeha veguherînan û ya sereke, hişmendî ye. Heger şoreşa hişmendiye pêk neyê, ne gengaz e ku tu guhertin û veguhertin di riyeke erênî de berdewam bikin. Tiştê bingehîn û zehmet ev e. Lê ev veguherîn mayînde û bipergal e. Jiyani, di çarçoveya hişmendiya ku diguhere û vediguhere de di nava herikbariyê de dimeşe.

Laşê hişmendiye, çand e. Dema ku huner razên xwe pêş dixê, bergeha xwe ya hişmendiye dide der. Wêje, ji îro dest pê dike û paşerojê û rojên pêşdetir û tiştên ku divê werin bihurandin bi awayekî zelal û teqez datîne holê. Çand, modela hişmendiya ku tê xwestin ku derkeve holê, pêş dixîne. Çand, bi hemû hêmanên xwe yê din re, modela hişmendiya paşerojê ye...

Têkiliya Bîrdozî û Hişmendiye

Beriya ku em mijarên din bigirin dest divê em girêdan û têkiliya hişmendiye ya bi bîrdoziyê re diyar bikin. Ji ber ku bîrdozî, civakan dixê tevgerê, berê wan dide çalakî û xebatan, sekn û pîvana jiyane dide wan û dike ku bibin xwedî helwesteke bihêman. *“Weke hêza çanda manewî, civak nikare bê bîrdozî be.*

Têkiliya wê bi hişmendiye re heye, lê bîrdozî têgeheke cuda ye.”⁽¹⁰⁾

Her bîrdozî nîşane û berhema hişmendiyeke ye. Lê nabe tevahiya wê. Bi taybetî jî hêmanên hişk ên bîrdoziyê hene. Radîkalbûnê esas digirin. Di demeke kurt de digihêjin encamê. Lê avaniyên hişmendiye nermtir in û avabûn û vehuberîna wan di demeke dirêj de pêk tên û mayînde ne. Diyardeya hişmendiye, beriya her tiştî şewaz û riya fikirîne ya kesan û civakê û cîhana hestî û şewaza jiyane rave dike. Ji pêşerojê heya roja me ya îro di avabûn û veguherandina hişmendiye de zanist, zanebûn, bawerî, hêvî, dîrok, çand, kevneşopî, mercên jiyane, erdnîgarî, hilberîn û dewlemendiye nirxan ên civakê cihekî girîng digire. Di serî de sinc, siyaset û huner, mîtolojî, ol, aborî, felsefe û zanist bergeh û rewşa giyanî ya civak û kesan diyar dikin. Li aliyê din jî di avabûn û veguherîna hişmendiyan de jî ev diyarde risteke sereke dileyîzin. Bi taybetî jî diyardeya bandorê û bandorbûnê girîng e. Her wiha diyardeyên ku em behsa wan dikin; xwezaya ku civak tê de dijîn, gelên cîran ên derdorê, çînen ku rastiyeke ji jiyana desthilatdariye ye û hêzên serdest rave dikin û rist, cih û nêrîna wan a cîhanî pênase dikin. Heger mirov bixwaze riya derketina ji rewşa KAOS'ê bibîne, divê ji hişmendiya heyî re û ji şewaza jiyane ya vê hişmendiye re di binê

ronahiya van agahî û serboriyan de bibe alternatîf. Ya na wê di labîrentên tarî û tevlihev ên heyama KAOS'ê de wê beleheeq biweste û bi beralîkirinên desthilatdariyê winda bibe yan jî veguhere weke dijminên xwe.

Di vir de bîrdozî derdikeve pêş. Wê beralî dike. Armanc û stratejiyê pêş dixê. Hevbendiyên sereke û yê talî diyar dike. Siyasetê dixê rê. Lê dema van tevan dike jî li gorî çarçoveya diyardeya hişmendiyê tevdigere û li gorî demê dimeşîne.

Di Teşegirtina Hişmendiyê De Rista Zanistê

Di roja me de taybetmendiya herî mezin a zanista(zanistperetiya) pozîtîf a ku ji tewşiyar pê ve wateya tune ye, pozîtîvîzm e. Xwe dispêre diyardeyan û li ser navê zanistê, dibe sedem ku zanist neyê nasîn. Zanistperestî, zanistan dabeş dike, van beşan dabeşî şaxan dike, van şaxan jî dabeşî şaxên jêrdetir dike. Bi vî awayî zanistê parçe parçe dike û ji modernîteya sermayedar a ku hişmendiyê giregirên sermayeyê ye re xizmeta herî mezin dike. Ev yek, her wiha tê wateya rêbaza parçekirina kesan û civakê. Parçekirina zanistê, her wiha parçekirina raman, cîhana hestî û şêwaza jiyandê ya mirovan e. Ev şêwaz, xebitîna sereke ya zanista pozîtîf a ku xwe spartiyê modernîteya sermayedar e. Şêwaza rojane ya nêzîkahiya “dabeş

bik, parçe bik û birêve bib” e. Di encamê de bi rewşa xwe ya di nava dij-şoreşê de giregirên desthilatdarî û sermayeyê yê zarokên hişmendiyê zilam in, bi vî rêbazê dixwazin li dijî civakîbûnê bigihêjin encamê. Dij-şoreş, avaniya civakî ya hevgirtî, weke civaka jorîn û civaka jêrîn parçe kir û paşê jî bi zanista pozîtîf a ku dixizmeta modernîteya sermayedar de ye re riya xwe didomîne.



Di zîgûratan de cudahiya kirde û birserê hate avakirin û civakîbûn, weke civaka jêrîn û jorîn hate dabeşkirin; modernîteya sermayedar niha dixwaze vî civakîbûnê bêtir parçe bike, biçûk bike, li ser wê çî bixwaze bike, heta bi şaneyên wê mêtîngeriya li ser bike, desthilatê li ser bimeşîne û avaniyeke wiha ya bêhêman ava bike. Civaka ku komeke hevgirtî ye, dixwaze dabeşî çînan, tebeqeyan, qestan, komikan,

koman, kesan û girseyên ku weke keriyên bi ajoyên xwe tevbigerin bike. Dixwaze girse û keriyên ku ji kesên ezez û takekes ava bûne derxe holê. Kesayetên çêkirî weke “hêvî” têne nîşandan û komikên ku hatine avakirin jî bi dûv navdariyê de baz didin. Dema dixwaze vê yekê pêk bîne jî bi zanista pozîtîf û bi rêbaza wê ya dogmatîk û şablonî, zanistê dabeşî hezar parçeyî dike û hişmendî, cîhana giyanî û şêwaza



jiyanê ya mirovan parçe dike. Avaniya nû ya hişmendiya dikare vî wêneyê tirsna berovajî bike. Heger cudahiya mirov-xweza, jin-mêr, kirde-bireser bi dawî bibe û yekbûna ku xwe dispêre têkiliya simbiyotîk ava bibe, wê dawî li vê yekê were. Pêkhatiya cîhana ramanî, cîhana hestan û şêwaza jiyanê dikare vê rewşê bi dawî bike. Nêrîneke nû ya cîhanê, cîhaneke jiyanî û şêwazeke jiyanê ya nû dikare dawî li vê şêwaza

derew a 5 hezar salî bîne. Mirov dikare di çarçoveya civakîbûnê de cewherê xwe bibîne û bi vî awayî jî modernîteya sermayedar dûr bikeve. Ji ber ku desthilat, cudabûn û dijberiya ku bi serwerbûna li hemberî xwezayê dest pê kiriye, ji ber ku zilam dixwest li hemberî jinê serdest be, bû sedema şkestinên zayendî yên 1'emîn û 2'yemîn û bi cudahiya kirde û bireserê re hatiya heta roja me ya îro. Ev cudahî, dijberî, pêkutî û dijminahî, xwe di hemû qadên jiyane de daye der. Di bingeha hemû dijberiyên weke nijadperestî, netewperestî, faşîzm, olperestî, zayenperestî, oryantîlîzm, herêmperestî, ezeziyê, takekesbûna ku xwe dispêre ezeziyê, arîstokrasî, binyatperestî û egoîzmê de ev cudabûn heye. Bi taybetî jî pêwîst e ku em ego û egoîzmê rave bikin. Egoya mirovan çima bilind dibe? Ev bilindbûn xwe dispêre çi? Çavkaniya vê hişmendiya nêrîna bilindbûnê ji ku tê? Ev bilindbûna ku li dijî xwezaya mirov û civakan e, hêza xwe ji ku û kê digire? Pirsên wiha dikarin me bigihêjin destpêka avabûna egoîzmê, riya herikîna wê, awayê xebitîna wê û dînamîka wê ya hêzê...

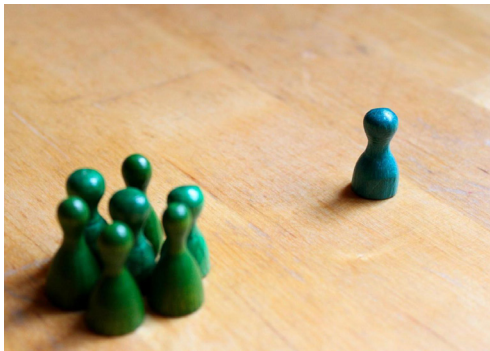
Di Aboriyê De Rista Hişmendiya

Dema em behsa hişmendiya dikin, heger em behsa aboriyê nekin, wê lêpîrsîna me nêvî bimîne. Her çiqaşî tiştê pêşeng û diyarker hişmendî

be jî, geşedanên aboriyê jî pêwîst e li gorî hişmendiyê cewher û teşe bigire. Her wiha *“Cihê diyardeya aboriyê ya di nava hişmendî, desthilatdarî û statuya civakî ya giştî de, yekbûna civakî temam dike. Cihê aboriya liberal, di nava kevneşopîyan û roja me de tune ye. Yekdestê herî mezin dewlet e û wê derfetê ava dike ku aboriyê bi desthilatdariyên siyasî re bi rêve bibe. Di şaristaniya rojavayî de heta radeyekê desthilatdarî ji hêla aboriyê ve tê diyarkirin, lê di aboriya Rojhilata Navîn de tiştê diyarker, desthilatdarî ye.”*⁽¹¹⁾ Di binê ronahiya van daxuyaniyan de watedayîn û nirxandina aboriyê, wateya hişmendiyê jî nirxdartir dike. Aborî her çiqasî pêdiviyên jiyanê û riya pêkanîna wan diyar dike jî, tiştê ku pîvanê û pergale dide vê yekê, hişmendî ye. Aborî, ne diyardeyek e ku ji hişmendiyê qut e û jê cuda ye. Ji ber ku jiyanî ye, girîng e. Lê mirov nikare weke diyardeyeke ku ji cîhana ramanî û rewşa giyanî qut e binirxîne. Hişmendî, sereke ye; û tiştê ku pîvanan diyar dike, tiştê ku şêwaz û xwestekê û hêmanên xebatan ava dike, tiştê ku taybetmendî û rêgezan pêş dixîne, dîsa hişmendî ye. Mirov û civak çawa bifikirin, dixwazin rewş çawa be, wê şêwazên jiyana wan jî li gorî vê hişmendiyê teşe bigire. Lê ji ber ku diyardeya dewletê ya di nava avaniyên desthilatdariyê de

dijberê aboriyê ye, aboriyê li halê xwe û ji bo insiyatîfa civakê bernade. Him kontrolê dixwe destê xwe him jî bi destwerdanan, berê wê dide berjewendiyên xwe. Dest datîne ser nirxên gel ên ku bi derfet û keda gel û bi hilberînê hatine avakirin. Hemû derfetên welat, li gorî hesab û berjewendiyên desthilatdariyê teşe digirin. Ax, çiya, daristan, derya, gol, çem, dewlemendiyên sererd û binerd dibin malên dewletê. Dewlet, çawa bixwaze, wan bi kar tîne, difiroşe û talan dike. Û kes nikare hesabê vê bipirse. Heta kes nikare bipirse bê *“Gelo çima, çawa, bi çî awayî û bi destê kê ev dewlemendî bûne malê dewletê?”*. Desthilatdarî xwe di cihê hesabdayîne de nabînin. Bi ser de hêz, maf û rewabûna hesabpîrsîne di xwe de dibînin. Yên ku vê rewabûnê ava dikin jî, dîsa ew bixwe ne. Li gorî avaniyên xwe yê hişmendiyê, xwe pîroz û xwedayî dibînin. Vê yekê jî, bi razan(sembol) û bi riya mîtolojiyên ku bi vegotinên wêjeyî rave dikin re di perestgehan (zîgûratan) de ava kirine. Her wiha bi zagonên ku di binê venêrîn û insiyatîfa wan de ye ku jê re dibêjin *“hiqûq”*ê re jî vê yekê pêk tînin. Dîsa olên ku hêlên wan ên sincî xurt in û bi naverokên guhertinê û şoreşgerî hatine barkirin jî berovajî dikin; gotinên xweda, fermanên pêxemberan û gotinên olî yê ku şêwazên jiyanê diyar dikin li gorî berjewendiyên xwe dinirxînin,

bi vî awayî mirovan teslîm digirin û hewl didin rewabûnê ji bo hişmendî û kiryarên xwe ava bikin. Rahîb û zilamên olî û hin terîqat û şêxên ku weke ragihandina demê kar dikin bi xwe ve girê didin. Bi riya van kesayetên bêkesayet ên xwefiroş, her cûre rêbazên şerê taybet bi kar tînin û xwe rast û “heq” nîşan



didin. Afirîneriyên mîtolojiyan, olan, dibistanan, zagonan; afirîneriyên felsefe, helbest û stranan û afirîneriyên huner û wêjeyê berovajî dikin û dixwazin wiha werin pe-jirandin. Hêza qanîkirinê ya derewan ên zanista pozîtîf, filman, belgefilman, nivîskarên girêdayî, akademisyenên girêdayî, qaşo rewşenbîr û nivîskaran û entelên ku entelektûeliya xwe winda kirine, ji bo rewabûna xwe bi kar tînin. Bi riya çap, belavkarî û saziyên ragihandinê yên ku çeka herî bi bandor a dema ye, dixwazin di wicdanê gelemperî de xwe rast nîşan bidin û hewl didin bi vî awayî rewabûna xwe pêk bînin. Di encamê de rewşa herî

berfireh û kûr a şerê taybet, bi riya fen û sextekariyê cuda nîşan didin û hemû derfetên xwe bi kar tînin û pêşkêşî gel dikin. Dema vê dikin jî herî zêde zayenperestî, olperestî, nijadperestî û zanistperestiyê bi kar tînin, bala mirovan dikişînin ser tiştên şaş, wan beralî dikin û hewl didin rewabûna xwe pêk bînin.

Cûreyên Hişmendiyê û Sepanên Şerê Taybet

Rastiyeke hişmendiyê heye ku bi dîroka avabûna gerdûnê re rastînhev meşiyaye. Behsa hebûna zekayekê ku jê re dibêjin hişmendiya gerdûnê, aqlê gerdûnê û zekaya gerdûnê tê kirin. Lê ji ber ku ev mijar, zêdetir felsefîk û zanistî yemijara nîqaş û nirxandineke cuda ye. Tiştê ku em pê mijûl dibin, hişmendiya ku di dîroka civakan de pêk hatiye ye. Lê divê em vê yekê bidin xuyakirin ku di hemû zindiyan de diyardeya zekayê heye. Bi taybetî jî diajalan de hişmendiyek heye ku ji ya mirovan ne gelekî dûr e. Û rastiya zekaya hestî jî hatiye çespendin. Aşkere ye ku xwe dispêre lebatên sehkirinê. Lê li gorî nêzîkahiya kuantumîk asta wê bilindtir e û bêtir nêzîkî hişmendiya mirovan e. Ev nîqaş û angaşt berdewam dikin. Ev van tevan bidin aliyekî û hewl bidin hişmendiya mirov(civak) bigirin dest û mijarê vekin.

Di dirêjahiya dîroka civakan de hin cûreyên hişmendiyê, xîtabî avaniyên

berfireh dikin û hin ji wan jî sînordar û teng dimînin û ji bo hin beşên diyar ava dibin. Em dikarin vana weke cûreyên hişmendiyê yên mîtolojîk, olî, felsefî û zanistî binirxînin. Hin kes, van 4 diyardeyên sereke yên hişmendiyê derdixin 5'an. Beriya serdema mîtolojîk, ji cûreya hişmendiyê re efsûn-sêhr dihate gotin. Her cûreyê hişmendiyê, di nava cûreyîna xwe de cuda cuda dibin. Lê di nava 5-6 hezar salên dawî yên dîroka civakan de, tiştê ku kir ku desthilatdarî û dewlet ava bibe, diyardeya hişmendiya zilam e. Di xebitîna vê hişmendiyê de bikaranîna bi tenê zekaya analîtîk heye. Divê em bêjin ku di diyardeya hişmendiya zilam de jî zekaya hestî heye. Lê nayê bikaranîn an jî di çarçoveya berjewendiyên takekesî de di asta herî nizm de tê bikaranîn. Tenê ji bo berdewamkirina hebûna xwe tê bikaranîn. Heger pêdivî pê hebe, li gorî berjewendiyên dikeve meriyetê, tê bikaranîn û berjewendî pêk tê. Bi awayekî humanîst û li gorî berjewendiyên civakê nayê bikaranîn. Bêyî diyardeyên sinc û wicdanê, zekaya analîtîk tê bikaranîn û çîrokên derew tene pêşxistin. Plan û plansazî tene avakirin; vebîn (keşif) tene kirin; cih ji bo afirîneriyê tê dayîn. Lê li gorî hebûn, domandin û berjewendiyên hêzên desthilatdar û mêtînger destûr ji bo vana tê dayîn. Cûreyên kontrol, venêrîn û pêkutiyê hertim zindî tene hiştin.

Cih ji bo lawaziyeke herî biçûk jî nayê hiştin.

Di hişmendiya sereke ya ku civakîbûnê ji xwe re dike bingeh de, zekaya analîtîk û ya hestî, di hevsengiyêke optîmal de tene cem hev û di nava têkiliyêke simbiyotîk de ne. Reng û cewherên wan ên sereke jî sinc û wicdan e. Demokratîk û azadîxwaz e. Humanîst û ekolojîk e. Civakî û gerdûnî ye.

Cûreyên hişmendiyê jî wiha ne;

A-Hişmendiya Beriya Mîtolojîyê:

Hişmendiya civakî ya ku bi efsûn û sêhran dest pê kiriye, di nava xwe de cuda dibe. Hişmendiya klana ku bi komkirinê debara xwe dike û hişmendiya klana ku hewl dide bi nêçîrvaniyê jiyana xwe bidomîne(neanderthal)ne weke hev in. Û hişmendiya klanên ku him nêçîrvaniyê dikin û him jî komkirinê dikin jî cuda ye. Bi qasî ku tê zanîn di nava 50-60 hezar salên dawî de diyardeya hişmendiya klanê di binê sîwana baweriyê ya bi navê anîmîzmê(zindîperestî, gîyanperestî) de bi pergal bûye. Ji van pêvajoyan re her wiha serdemên paleolîtîk û mezolîtîk tê gotin.

B-Hişmendiya Mîtolojîk: Paşê pêvajoya şoreşî ya neolîtîkê pêş dikeve. Hişmendiya eşîrê derdikeve holê. Ew jî di binê sîwana baweriyê totemîzmê de bi pergal dibe;

hin rêzik û nirxên civakî yên ku ji anîmîzmê hatine, xwe di nava totemîzmê de rave dikin. Hişmendiya mîtolojîk, mohra xwe li demê dixê.



Ev cûreyê hişmendiye, di nava xwe de vediguhêre şeweyên cuda. Pêvajoya hiyerarşiyê ya ku navenda wê zîgûrat e, serdema pêşîn a desthilatdariyê, pêvajoya avabûna dewletê, wextê imparatoriye û hwd. awayên cuda yên pêvajoyên mîtolojîk in. Serdema keyayên xwe da yên weke Nemrûd, Dehaq û Firawûnan, merhaleyên van deman in.

C-Hişmendiya Olî: Li hemberî keyatiya xwedayan pêş ketiye, hêlên wê yên civakî û sincî li pêş e û pêvajoya reforman e. Lê di hundirê xwe de pêngav û jyanên şoreşgerî ava dike. Bi qasî ku tê zanîn ji nebî Nûh dest pê dike û bi pêvajoyên nebî Ibrahîm, nebî, Mûsa, nebî Îsa

û nebî Mihemed berdewam dike. Her wiha kevneşopiya Zerdeştîyê cuda ye bêtir radîkal e. Di vê teşegirtina hişmendiye de sinc, civak û xweza sereke ne. Hişmendiya têkoşînên civakî ye.

Hêzên desthilatdar û mêtînger, van hişmendiyan ji xwe re dikin rûpoş û ji bo hebûn û berjewendiyên xwe gavan diavêjin. Emewî, Ebasî, Roma, Bîzans, Safewî û Osmanî, hin ji van hêzan in.

D-Hişmendiya Felsefîk: Bi taybetî jî di pêvajoyên Yewnan, Helen û Ronesansa Ewropayê de bi awayekî cuda meşiyaye. Di vê pêvajoyê de mîtolojî û ol têne nermkirin û cihê wan wiha tê çêkirin, lê hêla felsefîk bêtir derdikeve pêş û diyarker e. Huner û wêje di vir de risteke girîng û diyar leyîstîye. Nêrîneke cuda ji bo demokrasî û azadiyan derketiye holê û di nava van nêzîkahiyan cuda de şeweyê hişmendiye hatiye hûnandin. Fêdeya wê ya ji bo mirovahî û civakîbûnê gelek e. Jiyanêke nû, li gorî hêmanên ku hatine diyarkirin ava bûye.

E-Hişmendiya Zanistî: Mohra xwe li sêsed salên dawî yên dîroka mirovahiyê xistiye. Herî zêde nêzîkî rastiyê ye û dikare civakîbûnê esas bigire. Komunîzm, sosyalîzm, anarşîzm, femînîzm û hwd. li ser vê bingehê ne. Marksîzm, ji xwe re sosyalîzma zanistî kiriye bingeh.

Cudahiya hişmendiyê ye. Di nava xwe de cudabûnan, versiyonên cuda ava bike jî, hişmendiya zanistî mohra xwe lê dixê. Îro hişmendiya PKK'yê jî sosyalîzma zanistî esas digire, lê teşegirtineke hişmendiyeke wiha derxistiye holê ku sosyalîzma zanistî, li gorî rastiya cihan û herêmê dinirxîne. Ramanên Rêber APO, bi navê paradîgmaya nû, vê hişmendiyê ava kiriye.

Mirov dikare van hişmendiyan zêde bike û li gorî demên wan bi nav bike. Lê mirov dikare bi awayekî gelemperî wana wiha rave bike.

Bi gelemperî li ser gel û welatên Rojhilata Navîn û bi taybetî jî li ser gelê Kurd û ernîgariya Kurdistanê, hesab û plansaziyên hêzên hegemonîk ên gerdûnî (desthilatdarî û sermayeyê) hene. Dixwazin gerdûnîbûna modernîteyê û berdewamiya wê pêk bînin,, dixwazin serdema fînskapîtal pêk bînin û fermandariya pereyan ava bikin. Li ser vê bingehê jî dixwazin him herêma Rojhilata Navîn him erdnîgariya Kurdan him jî gelan parçe parçe bikin û bi vî awayî wana bi rêve bibin. Vê yekê jî di binê navê “demokrasî û azadîpêk tê”, “mafên mirovan dikevin meriyetê” û “paşverûtî bi dawî dibe” û ji bo bigihêjin armancên xwe pêk tînin. Ev jî rê li ber “*Bi hegemonyaya ragihandinê şerê hişmendiya dijber û bêsinckirinê yê ku tê de hişmendî û sinca mirovan rastî bombebarana bîst û çar saetan tê*” vedike. Bi

destê hemû saziyên çap, belavkirin û ragihandinê; bi destê nivîskarên alîgir û akademisyenên girêdayî; bi destê saziyên navneteweyî yên weke “humanîst, xwezaparêz, femînîst” û hwd.; bi destê avaniyên xiyaneî yên ku hevkarîyê ji xwe re kirine şeweyê jiyanê û bi destê saziyên sîxur hemû derfet û teknîkan dixin meriyetê û bi awayekî piralî û li ser asta gerdûnî sepaneke şerê taybet bi awayekî xurt tê meşandin.

Tevahiyên van sepan û rêbazan, bi taybetî jî şerê hişmendiyê bikar tînin. Di warê bîrdoziyê de modernîteya sermayedar û modernîteya demokratîk têdikoşin. Bîrdozî û polîtîkayên bîrdoziyê yên herdu hişmendiyan cuda, di nava şerekî de ne. Ji ber ku hişmendî, bîrdoziyan ava dikin. Heta hişmendiya di wateya teng de ya mirov û civakê, bîrdozî ye. Bîrdoziyên ku ne enrm in û hêmanên hişk ji xwe re dikin bingeh, taybetmendiya nermbûnê incex bi saya hişmendiyê li xwe bar dikin. Polîtîka jî avaniya enrm û hêla sincî ya xurt a van bîrdoziyan rave dike. Şêrên polîtîk ên ku têne dîtin, di bingeha xwe de pêvçûnên bîrdoziyê û hişmendiyê ne.

Di encamê de rewşa şer a modernîteya sermayedar û modernîteya demokratîk, ji hêla polîtîkayê ve tê meşandin. Di cezwerê xwe de şerekî bîrdoziyê ye, lê di asta rojane de şerê polîtîk tê meşandin. Di bingeha vê de

jî pevçûna hişmendiyê heye. Ji pêşerojê heta roja me ya îro her cûre desthilatdarî û avaniyên dewletê zayenperestî, olperestî, nijadperestî û zanistperestiyê dikin û dixwazin civakê di binê kontrola hişmendiya zilam de bihêlin. Li gorî dem û pêwîstiyên, van diyardeyan carinan yek bi yek carinan jî bi hev re dike amurên bîrdozî û siyasetê. Hemû teknîka demê, hemû danehevan û tevahiya derewên ku hatine çêkirin ji bo armanc û polîtîkayên wan hatine bikaranîn.

Modernîteya sermayedar, ji bo ku bigihêje armancên xwe hemû rêbazên şerê taybet ên ku heta niha têne zanîn bi kar tîne. Ji bo bigihêje armanca xwe her rê û rêbazê bi kar tîne. Ev rewş, di çarçoveya hişmendiya zilam de xwezayî ye. Ji ber ku avabûna desthilatdarî û dewletê, ji destpêkê ve berhem û afirîneriya hişmendiya zilam e û li ser dijberiya jin, civak, sinc û aboriyê ava bûye û şerê taybet bixwe ye. Civak, bi pêkhatiyên xwe (tevahiya bindestan), ango avaniyên civaka jêrîn ev 5-6 hezar sal in ku rastî sepanên şerê taybet tîne.

Hişmendiya Ewropayê, Huner û Oryantalîzm

Hişmendiya Ewropayê, pêşerojê tune dihesibîne, tiştên ku berê hatine jiyîn ji nedîtî ve tê, guhê xwe ji dengên lawaz re digire û radigihîne ku cihê derketinê yê hemû avabûn

û afirîneriya erdnîgariya Ewropayê ye. Ya rast, Ewropa dixwest rastiyê wiha bibîne. Xwe pîroz dît û pîroz kir. Ji ber ku heyraniya rojavayî, ango pîroziya rojavayî di çarçoveya zanista pozîtîf de bi awayekî bêsinor di asta nijadperestiyê de bilind bû. Daneheva bi sedan salan a li Rojhilata Navîn û Asyayê, pêvajoya neolîtîkê ya ku di berbangaya şaristaniyê de li Kurdistanê derket holê û tevî nûvedan û keşfên wê hemû berhemên wan ên afirîner, bi navê hoveberiyê, weke paşverûtiyê bi nav kir. Bi vê hişmendiya navendên avabûn û geşbûna civakbûn û mirovahiyê ji nedîtî ve hatin. Û bi ser de erdnîgariya xwe weke cihê avabûna hemû nûvedanan dan naskirin. Teşegirtina wan a hişmendiya di vê çarçoveyê de ava dibû û mirovên Ewropî jî weke pîroz dinirxandin. “*Oryantalîzm*” a ku nûvedaneke bi navûdeng a hin avaniyên entelektuel Ewropî bû, li ser bingeheke wiha ava bû. Di nêrîna wan de biçûkdîtina Rojhilata Navîn û Asyayê hebû û nêzîkahiya weke “hemû geşedan ji cem me dest pê kiriye”, “yên herî rast em in” û hwd., oryantâlîzm derxist holê. Lê belê “*Oryantalîzm, tê wateya hegemonyaya hişmendiya şaristaniya Ewropaya Rojavayî... Rewşenbîr û giregirên Rojhilatî jî ketin binê serweriya ramana oryantâlîzmê*”.⁽¹³⁾ Êdî ev hişmendî, ji hundir û derve ve li ser hemû

welatan serwer bû. Ewropa xwe kir navenda cîhanê û hemû cîhanê kir mêtîngeh. Her çiqasî nûnertiya modernîteya sermayedar dabe DYA'ya hegemonîk jî, hîn jî ji hêla hêzên desthilatdarî û sermayeyê û hin zanistvan û qaşo entelektuelan ve têgihiştina oryantalist tê meşandin. Ev nêzîkahî, hîn jî bîrdozî, siyaset, têkilî, hevbendî, hin çalakiyên hunerî (film, şano, belgefilm), wêje, mûzîk, werzîş û avaniyên ragihandinê, hin rêxistinên civaka sivil û saziyên alîkariyê yên navneteweyî beralî dike. Dibêjin ku çavkanî û cihê demokrasî û azadiyê, mafên mirovan û rêgezên hiqûqê, huner û modayê, ekolojî û teknolojîyê, têgeh, dozîne û saziyan û hilberîn û dewlemendiyê (heger em mêtîngerî û talana tevahiya cîhanê bidin aliyekî), Ewropa ye. Gotinê wiha bi awayekî xwerû û teqez hebûna xwe didomînin. Di serî de zanista pozîtîf (ango zanistperestî), nijadperestî, zayenperestî û olperestî hêzê dide gotinan wiha. Li gorî cih û demê û bi qasî ku pêdiviya wan pê heye, van diyardeyan dîsa germ dikin û weke mijarên sereke yên jîyanê pêşkêş dikin. Bi vî awayî projeyên xwe yên bîrdozî û polîtîk li dora van diyardeyan dixin meriyetê. *“Oryantalîzm ne tenê di qada bîrdoziyê de, li qada hunerê jî yekdestiya xwe ava kir. Sinca kevneşop ji hev xist û rê ji bo serweriya qalibên etîk ên Rojava”* yî

vekirin.”⁽¹⁴⁾ Ji derveyî tiştên ku li ser navê zanistê dikirin, bûn sedema pirsgerêkên sincî. Halbûkî huner, rengê jîyanê ye. Hunera ku ji pîvanên sincê dûr be, dibe malê bazarê yê hişmendiya zilam. Huner, civakî ye û ji bo xweşikkirina jîyana civaka tê kirin. Bi hêmanên xwe yên hunerî re him veguherîna hişmendiye bi lez dikin him jî avaniya çandê dewlemend dikin. Afirîner, bi bandor û herikbar e. Rasterast bi hişmendiye ve girêdayî ye. Dike ku hişmendî, jîyanî bibe. Astengiyên li hemberî hişmendiye yek bi yek radike û dike ku veguherîn etîk, tendurist û xweşik be.

Diyardeyên desthilatdar, hunerê jî li gorî berjewendiyên xwe beralî dikin. Ji bo berdewamiya xwe û ji bo ku mêtWingeriya xwe berdewam bike diyardeyên girîng ên dîrokî û civakî berovajî dike û hewl dide ku wana ji bo berjewendiyên xwe bi kar bîne. Li gorî pêdiviyên xwe diyardeyan dineqîne, qalikan ji wan re ava dike, wana tîne rojeva civakê û hewl dide civakê beralî bike. Di vê çarçoveyê de carinan nijadperestiyê tûj dike, carinan olperestiyê dike rojeva sereke û carinan jî li gorî pêdiviyên zanistperestiyê bi kar tîne. Di her demê de û hertim ev her sê diyarde di rojevê de tîne hiştin û yek ji wan jî derdixin pêş. Lê ji hêla hêzên desthilatdar û sermayedar ve di binê her şert û mercê de zayendperestî bi awayekî

berdewamî wekî amûrekî neguherbar ê jyanê, di rêza pêşîn de di rojevê de tê hiştin. Hişmendiya demokratîk, azadîxwaz, wekhev, parveker, komunal û kolektîf a ku di kesayeta jinê de gav bi gav pêk tê, tê wateya tunebûna hişmendiya

li hemberî nefsa xwe ye. Şerê herî mezin û pîroz ev e. Heger kes di vî şerî de bi ser bikeve, wê civak bi ser bikeve. Hişmendiya hegemonîk dixwaze civak û kes di rewşeke dogehî de xizmeta wê bikin û ji bo berjewendiyên wê tevbigerin. Ev



zilam a 5-6 hezar salî û desthilata Levîathan û pereyê fermanदार. Lê *“Divê neyê jibîrkin ku bêyî ku şoreşa hişmendiye were jiyîn, tu şoreşên civakî yên mayînde nayên jiyîn.”*⁽¹⁵⁾ Riya şoreşên civakî, ji şoreşa hişmendiye derbas dibe. Ya herî zehmet jî ev e. Veguherîna hişmendiye, di heman demê de tê wateya şoreşa hişmendiye. Şerê zanebûn, hewldan, biryardarî, hevî û vîne wê ve şoreşa veguherîne pêk bîne. Pevçûna herî pîroz, têkoşîna civak û xwezayê ya bi xwe re û şerê

jî tê wateya mirina civakê û kesan. Mirina herî xerab e. Mirov û civak, dikarin bi şoreşa hişmendiye re ji vî dogehê derkevin û xwebûnê ava bike.

Hişmendî û Xebata Şoreşger
Bêyî ku rewabûnê ava bikin, hêzên serdest û mêtînger nikarin mêtîngerîya aborî, talan û desthilatdariye demeke dirêj bidomînin. Bi taybetî jî talana aboriye bi riya hin bacan tê meşandin û di vir de jidilbûna mirovan

pêk tînin. Ev jî mijara hişmendiyê ye. Pejirandin û erêkirin, divê di destpêkê de di hiş de ava bibin. Tevahiya sepanên ku me li jor behsa wan kiriye ji bo wê yekê ne ku hişmendiya desthilatdar di hişê mirovan de rewa bibe û rastiye bi dest bixe. Bivî awayî jidilbûna mirovan ava dibe. Êdî desthilatdarî, mêtîngerî, talan, zordarî, pêkutî, zordestî, her cûre destdirêjî, kuştin, komkujî û qirkirin hêsan dibin. Êdî mubah e ku hin kesan li hemberî dijberên xwe sor bikin û bikin ku êrîşî wan bikin. Êdî jirêzê dibe ku dijminahî werin avakirin, kesên din cuda werin dîtin. Heger carekê rewabûn were avakirin an jî neheqî û bêdadiya ku tê kirin neyê dîtin û ji hêla “wicdanî” ve were pejirandin, êdî sepanên herî qirêj û xerab dikevin meriyetê. Di vir de di esasê xwe de hişmendî pêk tê. Dengê mirovan tê çewisandin, berteka wan tê lawazkirin û bêbandor têne hiştin. Ji bo civak bêdeng be û serê xwe bitewîne, rewşeke tirs û xofê tê afirandin. Paşê jî bêhêzî, bêdengî, teslîmiyet, bîat û tirsonekî derdikevin holê. Êdî mirov ji can û malê xwe pê ve di kesekî din û di tiştêkî din de nafikire. Bêsincî û bêwicdanî pêş dikeve û li holê ne rûmet dimîne ne jî rêzdarî. Hişmendiya teslîmiyetê(koledariyê) ya ku xwe dispêre zor û tundiyê tê avakirin. Ev rewş ji bo demeke kurt be jî, bêçaretî tê avakirin. Û

incex pêngaveke şoreşgerî dikare riya felatê veke. Di heyama KAOS'ê de hişmendiya zilam û nûnerê wê modernîteya sermayedar dixwazin bilin bibin û fîrans-kapîtal jî xwe dike rengê serdemê. Lê hişmendiya şoreşger li ser riya wê ye û rê nadêyê. Hişmendiya şoreşger, dixwaze pergala xwe û hişmendiya xwe jiyani bike, bixe meriyetê. Neteweya ku di hişê mirovan de cih digire vediguherîne neteweya demokratîk û cudahiya xwe ya hişmendiyê nîşan dide. “*Neteweya demokratîk, di hişmendiya civakê de weke şoreşa herî girîng a zanebûnê tê avakirin û xweseriya demokratîk jî dibe şoreşa herî girîng a bedenbûnê.*”⁽¹⁶⁾ Weke giyan û bedenê ne. Heger can hebe, wê di nava bedenê de be. Beden bê giyan û giyan jî bê beden nabe. Neteweya Demokratîk a ku li hemberî modernîteya sermayedar pergaleke hişmendiyê ya şoreşger e jî bêyî ku Xweseriya Demokratîk hebe nikare hebûna xwe pêk bîne. Xweseriya Demokratîk, rewşa jiyaniyê Neteweya Demokratîk e. Wê şoreşa hişmendiyê vê yekê pêk bîne û bi ser bixîne. Heger di warê hişmendiyê de veguherîn pêk were, ev ê were wateya ku şoreşa hişmendiyê pêk hatiye. Wê çaxê Neteweya Demokratîk digihêje bedena xwe. Û Xweseriya Demokratîk jî digihêje giyanê xwe û hişmendiya xwe. “*Vegera*

li gundan û çandiniyê ya ku li ser bingeha hişmendî û rêxisitnbûna komunê ya nûkirî, XEBATA herî nirxdar a ŞOREŞGER e. Şoreşgeriya rastîn, pêkanîna jiyana komunal a ku hebûna me ya dîrokî ye di serî de qada aboriyê ya li hemû qadên civakî ye⁽¹⁷⁾ Ji bo qada civakî, guherîna hişmendiye pêwîst e. Heger gel ber bi azadî, wekhevî û jiyana komunal ve gavan biavêje, ev tê wê wateyê ku pirsgirêkên ku bi hezaran salan e kom bûne êdî gihane hêz û projeya çareseriyê. Ji ber ku gihaştina hişmendiya

komunê, tê wateya xistina meriyetê ya hişmendiya şoreşger. Divê hişmendiya şoreşger pêk were. Di vê mijarê de bi awayekî têr gencîneya agahiyan, deryaya danehevan, hêza biryarê, hêvî, giyanê fedayî, sekna lehengî û vîn heye. Bes bila hewldana gavavêtinê hebe û tevger dest pê bike. Wê hemû bêbextî û fenên modernîteya sermayedar bê encam bimînin. Wê serkeftin a Modernîteya Demokratîk be. Wê teqez serkeftin pêk were...



Jêder:

5 Abdullah OÇALAN: "Parastina Gelekî"

6 Abdullah OÇALAN: "Parastina Gelekî"

7 Abdullah OÇALAN: "Pirsgirêka Kurd û Çareseriyê Neteweya Demokratîk" (cildê 5'emîn)

8 Abdullah OÇALAN: "Pirsgirêka Kurd û Çareseriyê Neteweya Demokratîk" (cildê 5'emîn)

9 Abdullah OÇALAN: "Pirsgirêka Kurd û Çareseriyê Neteweya Demokratîk" (cildê 5'emîn)

10 Abdullah OÇALAN: "Pirsgirêka Kurd û Çareseriyê Neteweya Demokratîk" (cildê 5'emîn)

11 Abdullah OÇALAN: "Parastina Gelekî"

12 Abdullah OÇALAN: "Pirsgirêka Kurd û Çareseriyê Neteweya Demokratîk" (cildê 5'emîn)

13 Abdullah OÇALAN: "Parastina Gelekî"

14 Abdullah OÇALAN: "Pirsgirêka Kurd û Çareseriyê Neteweya Demokratîk" (cildê 5'emîn)

15 Abdullah OÇALAN: "Pirsgirêka Kurd û Çareseriyê Neteweya Demokratîk" (cildê 5'emîn)

16 Abdullah OÇALAN: "Pirsgirêka Kurd û Çareseriyê Neteweya Demokratîk" (cildê 5'emîn)

17 Abdullah OÇALAN: "Pirsgirêka Kurd û Çareseriyê Neteweya Demokratîk" (cildê 5'emîn)