

## VÝVOJ SŇATEČNOSTI, ROZVODOVOSTI A PORODNOSTI V JIHMORAVSKÉM KRAJI

J. Dufek

**Došlo: 20. července 2005**

### Abstract

DUFEK, J.: *The evaluation of the marriage rate, divorce rate and natality in the South Moravian Region*. Acta univ. agric. et silvic. Mendel. Brun., 2005, LIII, No. 6, pp. 53–62

The aim of this article is to evaluate a marriage rate, divorce rate and natality in the South Moravian region in the period 1993–2003. There has been a major change in evolution of the population and standard of living. The number of marriages and live births has decreased and the number of divorces stagnated. The marriages and the childbirth advanced to the higher age level. The rate of engaged couples marital status, which is decreasing, is approximately on the same level, just the age of mothers is increasing. A high positive correlation has been proved between the number of married couples and live births children. At stagnation of divorces the numbers of divorces decrease at the beginning of the marriage on the contrary it increases after 15 years of marriage. Comparing to the Czech Republic the evaluated demographic indicators reach quite low rates.

demographic changes, marriage rate, divorce rate, natality, South Moravian region

Po politických, společenských a ekonomických změnách započatých koncem roku 1989 došlo postupně i ke změnám demografickým. Naše země přešla od východoevropského standardu k demografickému vývoji typickému pro západní Evropu, přičemž lze hovořit o zpoždění demografického vývoje o 10 až 20 let. Došlo a postupně stále dochází k výrazným změnám demografických ukazatelů v důsledku nastalých převratných společenských změn a přechodem na tržní ekonomiku, přičemž populační vývoj je ovlivňován rovněž změněným životním stylem.

Změny v demografickém vývoji mají nejen pozitivní charakter, ale i charakter negativní. K významným změnám patří především

- pokles sňatečnosti, zvýšení průměrného věku při sňatku, rozšíření předmanželských sexuálních styků, uzavírání sňatků až po narození dítěte nebo vůbec ne, odkládání narození dítěte po sňatku (děti

jako finanční zátěž), pokles počtu nechtěných dětí, vysoká míra rozvodovosti,

- nízká plodnost, pokles počtu obyvatelstva a jeho strukturální změny (zhoršování věkové struktury), pokles dětské i obecné úmrtnosti, prodloužení střední délky života,
- větší svoboda jedince, snaha o rozvoj vlastní osobnosti, širší možnosti studia, možnost cestování, diferenciace v příjmech, zvýšení podílu ekonomicky aktivních žen a jejich ekonomické samostatnosti.

Cílem práce je vyhodnotit, jak se některé uvedené změny projeví na regionální úrovni v rámci Jižomoravského kraje, který má vysoký podíl zemědělství a lze jej tedy pokládat za venkovský region s obyvatelstvem, které se jen pozvolna přizpůsobuje novým podmínkám. Demografická analýza se zaměřuje na hodnocení sňatečnosti, rozvodovosti a porodnosti, a to nejen z hlediska vývoje, ale i jejich případných vztahů.

## MATERIÁL A METODIKA

Jihomoravský kraj patří k regionům s významným ekonomickým potenciálem. Vytvořený hrubý domácí produkt kraje představuje více jak jednu desetinu hrubého domácího produktu České republiky. Dominantní postavení v ekonomice kraje zaujímá zpracovatelský průmysl a zemědělství s bohatou tradicí zejména v jižních okresech kraje. Specializací zemědělské výroby v kraji je orientace na ovocnářství a vinohradnictví. Rozlohou je Jihomoravský kraj čtvrtým největším krajem ČR o celkové rozloze 7 066 km<sup>2</sup>, počtem obyvatel je třetím největším, přičemž v posledním hodnoceném roce 2003 činil střední stav obyvatelstva zhruba 1129 tis. obyvatel.

Základní číselný materiál a další nezbytné podkladové údaje pro tuto práci byly získány především z publikovaných dat prostřednictvím internetových stránek Českého statistického úřadu nebo jím vydaných ročenek a ostatních publikací týkající se obyvatelstva v České republice.

I: Počet sňatků, rozvodů a živě narozených dětí v Jihomoravském kraji

Rok	Střední stav obyvatelstva	Celkový počet		
		sňatky	rozvody	počet živě narozených
1993	1148001	7204	3159	13656
1994	1149182	6248	2922	11796
1995	1149108	5990	3051	10387
1996	1147644	5644	3156	9838
1997	1146256	6085	3090	9748
1998	1145619	5778	3138	9779
1999	1144703	5819	2326	9599
2000	1143759	6084	2928	9617
2001	1134044	5646	3113	9685
2002	1129829	5662	3125	10131
2003	1128722	5471	3210	10072

V Tab. I jsou výchozí data potřebná pro výpočet demografických ukazatelů sňatečnosti, rozvodovosti a porodnosti. Podle KOSCHINA (2005) se sňatečností rozumí vlastnost související se schopností vytvářet jednotky zajišťující reprodukci a rozvodovostí vlastnost tyto jednotky rušit. Porodnost (natalita) charakterizuje proces rozmnožování a vztahuje se k celé populaci, kdežto plodnost (fertilita) se vztahuje pouze k ženám v reprodukčním věku. Pro uvedené vlastnosti se konstruují jak obecné, tak i různé specifické míry.

**Obecná (hrubá) míra sňatečnosti:**

$$s\bar{n}_t = \frac{S\bar{n}}{\bar{S}_t},$$

kde:  $S\bar{n}$  – počet sňatků,  $\bar{S}_t$  – střední stav obyvatel.

**Obecná (hrubá) míra rozvodovosti:**

$$r\bar{o}_t = \frac{R\bar{o}}{\bar{S}_t},$$

kde:  $R\bar{o}$  – počet sňatků,  $\bar{S}_t$  – střední stav obyvatel.

**Obecná (hrubá) míra porodnosti (natality):**

$$n_t = \frac{N_t^{(živě)}}{\bar{S}_t},$$

kde:  $N_t^{(živě)}$  – počet živě narozených,  $\bar{S}_t$  – střední stav obyvatel.

Jsou to základní demografické ukazatele, které uvádějí počet sňatků, rozvodů a živě narozených v pře-

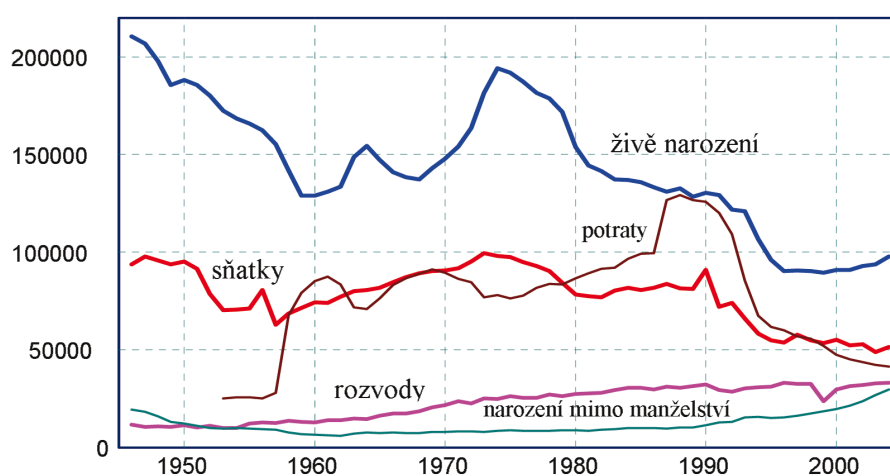
počtu na 1000 obyvatel. Jde tedy o relativní ukazatele porovnatelné v průběhu času při měnícím se stavu obyvatel, ale jsou porovnatelné i prostorově, např. s jinými regiony či vůči celé České republice. Podle HUDEČKOVÉ (2003) jsou demografická data v regionálních podmínkách vhodným podkladem i pro rozhodování podnikatelských subjektů a měla by sloužit pro plánování dalšího společenského a ekonomického rozvoje regionu.

V práci jsou použity rovněž běžné statistické me-

tody, jako např. ukazatele dynamiky časových řad a regresní a korelační analýza. Při výpočtech a grafických zobrazeních některých výsledků byl použit statistický software UNISTAT 4.53.

#### VÝSLEDKY A DISKUSE

Přechod na nový životní styl a tím i výrazné změny demografických ukazatelů charakterizujících absolutně vývoj sňatečnosti, rozvodovosti a porodnosti v České republice názorně dokumentuje Obr. 1.



1: Vývoj počtu sňatků, rozvodů a rození dětí v České republice v letech 1946–2004 (počet potratů je oproti ostatním charakteristikám znázorněn v jiném měřítku)

Z grafického zobrazení je zřejmé, že od roku 1990 dochází k poklesu sňatečnosti, přičemž do poloviny 90. let to je prudký pokles, který později přechází jen v mírné snižování počtu sňatků až prakticky ve stagnaci. Rozvodovost pokračuje v mírně rostoucím trendu s výrazným přechodným poklesem v roce 1999. Pro demografický vývoj je nesporně nejzávažnější pokles porodnosti, který započal již v polovině 70. let a prohloubil se zejména v první polovině let 90. Je potěšitelné, že v současnosti dochází k mírnému růstu. Z grafu je patrné i rození dětí mimo manželství, což úzce nepřímou souvisí s poklesem sňatečnosti. Velmi pozitivní je zhruba patnáctiletá, nejprve prudce a později již mírněji klesající tendence

u potratovosti. Je to mimo jiné i v důsledku osvětové práce v oblasti sexuality mezi mladými lidmi.

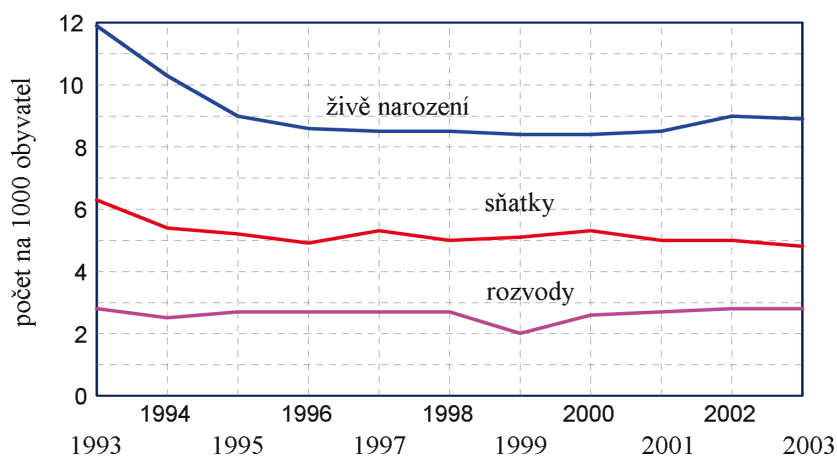
Uvedený vývoj potvrzují RŮŽKOVÁ a ALEŠ (1994), podle nichž je prudký pokles sňatečnosti v České republice nejvýraznějším rysem populačního vývoje v roce 1993, rozvodovost překračuje evropský průměr a hrubá míra porodnosti byla nejnižší za více než dvě století, od kdy je porodnost v našich zemích sledována.

Obdobně jako v celé České republice probíhal populační vývoj i v Jihomoravském kraji.

V Tab. II jsou pro tento region vypočteny obecné míry sňatečnosti, rozvodovosti a porodnosti a jejich vývoj je názorně patrný z Obr. 2.

II: Počet sňatků, rozvodů a živě narozených dětí na 1000 obyvatel v Jihomoravském kraji

Rok	Sňatečnost	Rozvodovost	Porodnost
1993	6,3	2,8	11,9
1994	5,4	2,5	10,3
1995	5,2	2,7	9,0
1996	4,9	2,7	8,6
1997	5,3	2,7	8,5
1998	5,0	2,7	8,5
1999	5,1	2,0	8,4
2000	5,3	2,6	8,4
2001	5,0	2,7	8,5
2002	5,0	2,8	9,0
2003	4,8	2,8	8,9



2: Vývoj sňatečnosti, rozvodovosti a porodnosti v Jihomoravském kraji

Kromě rozvodovosti, která prakticky stagnuje při mírném poklesu a poté opět mírném růstu na průměrné hodnotě 2,64 ‰, projevuje se u sňatečnosti i porodnosti negativní vývoj, přičemž, i když abso-

lutní úbytek u porodnosti převyšuje, relativní úbytek je u obou měř prakticky stejný. Vystihují to ukazatele dynamiky v následujícím přehledu.

	Celková změna	Prům. přír. (úbytek)	Průměrný koef. růstu
Obecná míra sňatečnosti	-1,5 ‰	-0,15 ‰	0,9732
Obecná míra rozvodovosti	0 ‰	0 ‰	0
Obecná míra porodnosti	-3,0 ‰	-0,30 ‰	0,9714

Ve srovnání s Českou republikou byla v Jihomoravském kraji sňatečnost jen o málo nižší, v roce 2003 se úroveň vyrovnala na hodnotě 4,8. Stejně tak, avšak s větším rozdílem, je nižší i rozvodovost, a to o 0,3 až

0,4 promile. A ne jiný vývoj je i u porodnosti, u níž je rovněž nižší úroveň než v České republice.

Transformaci na tržní ekonomický systém se otevřely nové možnosti především pro mladé generace

a přispěly k výrazným změnám v populačním vývoji. RŮŽKOVÁ a ALEŠ (1995) hovoří o zásadních kvalitativních změnách populačního chování obyvatelstva. Mladí lidé odkládají nejen vstup do manželství, ale v rámci manželství i narození dětí. To konstatuje rovněž KRETSCHMEROVÁ (2004) a dodává, že mladí lidé stále častěji nahrazují manželství nesezdanými soužitími, minimálně v počátcích partnerského života. Pravděpodobnost uzavření sňatku se snížila právě u nejmladších. Upřednostnění jiných nabízených alternativ jako jsou dobré pracovní příležitosti a s tím související rozvíjení kariéry, možnosti práce v zahraničí a rozmanité využívání volného času se stalo součástí nového životního stylu. Na průběh trvalých změn reprodukčního chování stále působí finanční náročnost získání nových bytů pro mladé man-

želské páry, vysoké pořizovací náklady na vlastní domácnost či obtížná ekonomická situace rodiny, když je žena s dítětem na mateřské dovolené. Podle RYCHTAŘÍKOVÉ (1995) část legálních sňatků byla nahrazena nesezdanými soužitími, přesto, jak uvádí ALEŠ (1996), patří Česká republika dlouhodobě mezi země s vysokými ukazateli sňatečnosti. Negativní vliv na demografickou situaci má i rostoucí nezaměstnanost mladých lidí.

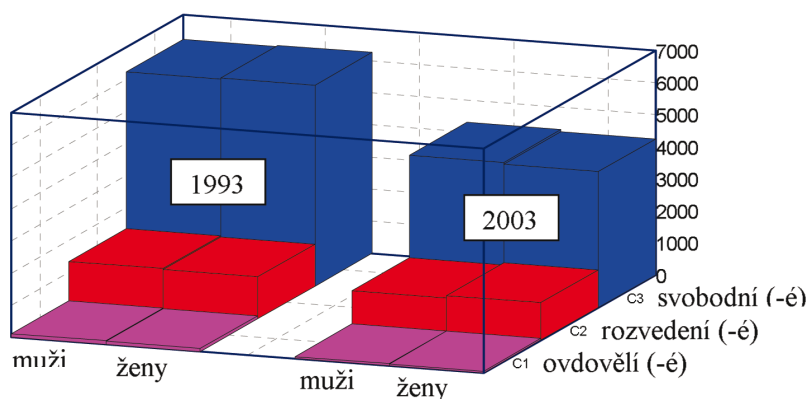
RŮŽKOVÁ a ALEŠ (1995) konstatují, že odkládání sňatků se projevuje ve zvyšování průměrného věku snoubenců. V Jihomoravském kraji vzrostl u ženichů z 27,3 let v roce 1993 na 31,7 let, tj. o 4,4 roku, u nevěst z 24,2 let na 28,7 let, tj. o 4,5 roku. Podrobnější informaci poskytuje Tab. III, v níž jsou sňatky členěny podle věku snoubenců.

III: Sňatky v Jihomoravském kraji podle věku snoubenců

Rok	Věk ženichů						Věk nevěst					
	- 19	20-24	25-29	30-39	40-49	50 +	- 19	20-24	25-29	30-39	40-49	50 +
1993	690	3294	1630	911	422	257	2369	2940	862	574	322	137
1994	475	2819	1465	819	406	264	1662	2813	780	534	310	149
1995	320	2598	1508	905	388	271	1312	2783	896	537	328	134
1996	234	2367	1509	937	360	237	909	2866	907	534	291	137
1997	179	2369	1729	1063	406	339	764	3091	1067	611	344	208
1998	139	2083	1820	1050	393	293	630	2923	1179	595	267	184
1999	109	1836	1990	1122	411	351	473	2736	1464	649	296	201
2000	65	1679	2187	1315	438	400	358	2653	1778	727	359	209
2001	55	1295	2265	1294	392	345	274	2238	1912	718	296	208
2002	33	1072	2415	1381	424	337	192	2038	2143	798	301	190
2003	28	875	2279	1500	435	354	174	1741	2182	847	329	198

Z tabulky je zřejmé, že se u obou snoubenců sňatky posouvají do vyšších skupin, neboť zatímco ve skupinách do 24 let se počty sňatků snižují, narůstá jejich počet ve skupinách od 25 do 39 let. Změny ve vyšších věkových skupinách jsou zanedbatelné, počty relativně nízké a z hlediska plazení dětí nevýznamné.

Z hlediska rodinného stavu jsou zcela logicky snoubenci převážně svobodní a lze konstatovat, že podíl skupin svobodných, rozvedených a ovdovělých zůstává při snižujícím se počtu zhruba stejný. Na Obr. 3 je znázorněna situace v prvním a posledním roku hodnoceného období.



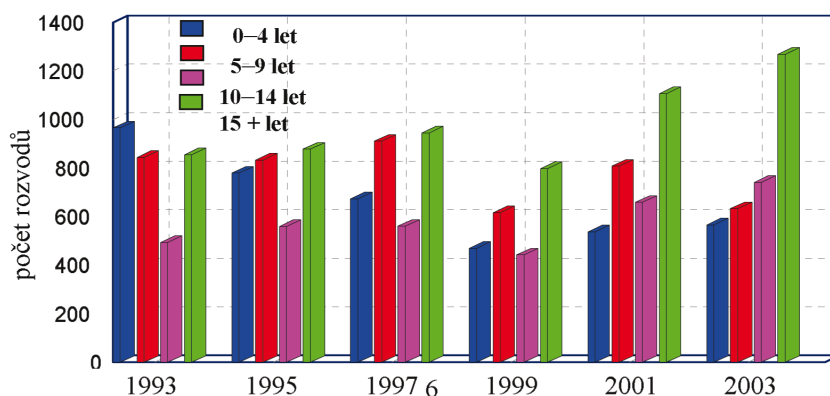
3: Počet a podíl sňatků podle rodinného stavu snoubenců v Jihomoravském kraji

Převážná většina snoubenců má státní občanství České republiky, zhruba od 99 % v roce 1995 (5990 sňatků) do 96 % v roce 2003 (5471 sňatků). Pokud jde o jiná státní občanství snoubenců, lze jmenovat především státní občanství slovenské a ukrajinské (počet maximálně do 100 sňatků), v menších počtech ruské a vietnamské.

Oproti klesající sňatečnosti rozvodovost v posledních letech více méně stagnuje. Výrazný pokles rozvodovosti v roce 1999 byl, jak uvádí KRETSCHMEROVÁ (2001), ovlivněn úpravou rozvodové legislativy jen přechodně, neboť v následujících letech se rozvodovost znovu dostala na původní úroveň. Mění se však příčina rozvratu manželství. U mužů i žen je daleko nejčastější příčinou rozdíl povah, názorů a zá-

jmů, z celkového počtu 3159 rozvodů to je u obou pohlaví 1718 případů. V průběhu hodnocených let početnost této příčiny ještě asi o 25 % vzrostla. Podle KUČERY a ŠIMKA (1997) jde o velmi častou domluvu manželů na reálném, někdy však jen předstíraném důvodu. Druhou nejvíce zastoupenou příčinou je nevěra, jejíž četnost naopak postupně klesá. U mužů z 403 případů v roce 1993 se snížila na 170 případů v roce 2003, u žen z 341 případů na 82. Znamená to, že nevěra ztrácí jako příčina rozvodu na významu.

Zajímavý je vývoj rozvodovosti podle délky manželství. Jak dokumentuje Obr. 4, snižuje se počet rozvodů v prvních letech manželství a naopak jejich počet roste u manželství po 15 letech.



4: Rozvody v Jihomoravském kraji podle délky trvání manželství

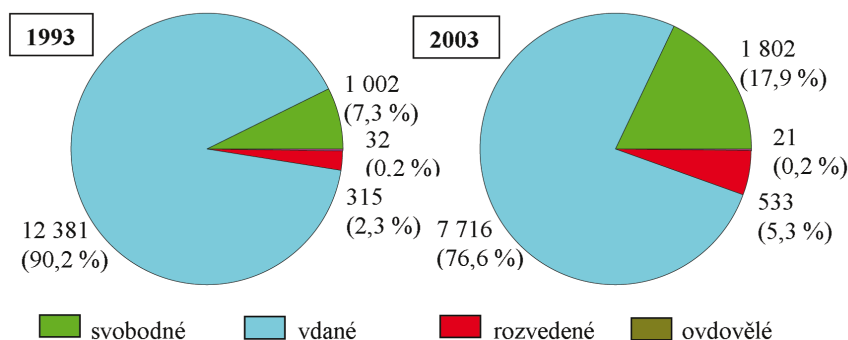
Jak uvádí KRETSCHMEROVÁ (2004), přibližně ze dvou třetin jsou stabilně navrhovatelkami rozvodu ženy. Podle ní pokračuje trend zvyšování rozvodů bezdětných párů, což je i důsledkem zprůsnění podmínek rozvodu s nezletilými dětmi. Rovněž v Jihomoravském kraji se zvýšil počet rozvodů bezdětných manželství. Zatímco v roce 1993 to bylo 909 rozvodů, v roce 2000 už 1053 a v roce 2003 dosáhl počet těchto rozvodů 1212.

I když sňatečnost a rozvodovost mají velký společenský význam, neboť charakterizují proces vytváření či rozpadu manželství jako institucí, u nichž se především předpokládá reprodukce populace, je nejvýznamnější charakteristikou porodnost, která bezprostředně reprodukci populace kvantitativně vyjadřuje.

Nepříznivý vývoj porodnosti v Jihomoravském kraji kopíruje porodnost celé České republiky, má však navíc ještě nižší úroveň. Vůbec nejnižší porodnost byla zaznamenána v letech 1999 a 2000, kdy obecná míra porodnosti dosahovala pouze 8,4 pro-

mile. Základní demografickou příčinou poklesu počtu narozených dětí je podle KUČERY a ŠIMKA (1998) úbytek sňatků. Malý vzestup plodnosti nevdaných žen nemohl kompenzovat snížení plodnosti žen v manželství. Rovněž FIALA (2002) přisuzuje snížení porodnosti poklesu počtu sňatků letech 1990–1996 a i když dochází ke zvýšení podílu nemanželských dětí, pokles manželské plodnosti byl způsoben převážně odkládáním rození dětí na pozdější dobu. Podle něj pokračuje prodloužení intervalu mezi sňatkem a narozením dítěte. Odkládání uzavření sňatku a zakládání rodiny ve vyšším věku podle HUDEČKOVÉ (2002) má nepříznivý vliv na populaci v tom smyslu, že ubývá obyvatel v předproduktivním věku a naopak roste počet obyvatel ve věku poproduktivním. Výsledkem pak je stárnutí populace.

Je zřejmé, že daleko největší podíl narozených jsou děti rodičů v manželském svazku. Náhorný přehled o členění narozených podle rodinného stavu matky poskytuje Obr. 5.

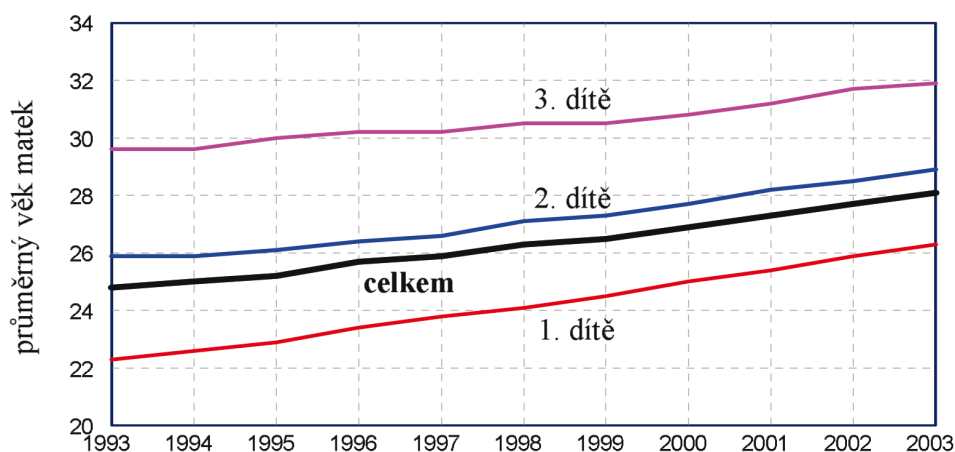


5: Živě narození v Jihomoravském kraji podle rodinného stavu matky

Trend zvyšování počtu mimomanželsky narozených dětí je podle KRETSCHMEROVÉ (2004) v České republice výrazný a nepřetržitý již od roku 1997. V Jihomoravském kraji se z celkového počtu 13 656 živě narozených v roce 1993 narodilo 1 349 mimo manželství (tj. 9,88 %), v roce 2003 z 10 072 živě narozených se mimo manželství narodilo 2 356 dětí (tj. 23,39 %).

Průměrný věk matek při narození dítěte se rok od roku zvyšuje, a to jak podle pořadí dítěte, tak i celkem bez ohledu na pořadí. Vývoj průměrného věku podává Obr. 6. Nejvíce se zvýšil při narození prvního dítěte, neboť zatímco v roce 1993 byl průměrný věk matek 22,3 let, do roku 2003 se zvýšil o 4 roky na 26,3 let. Výsledky potvrzují odkládání rození dětí do pozdějšího věku.





6: Průměrný věk matek v Jihomoravském kraji při narození 1., 2. a 3. dítěte

Podrobnější informace o počtu živě narozených dětí podle věku matky poskytuje Tab. IV. Z ní jsou patrné rychle se snižující počty narozených u nejnižší

věkové kategorie do 19 let a rovněž tak i u kategorie 20–24 let, naproti tomu u vyššího věku se počty narozených postupně zvyšují.

IV: Živě narození v Jihomoravském kraji podle věku matky

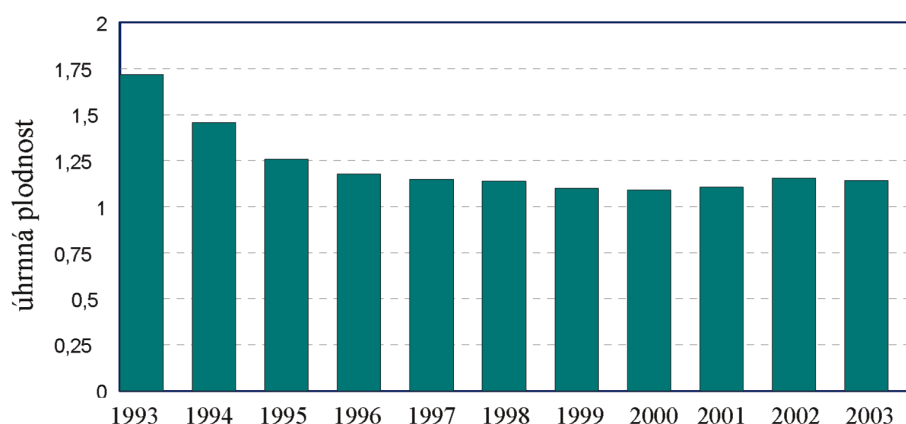
Rok	Věk matky					
	– 19	20–24	25–29	30–34	35–39	40 +
1993	2 188	5 872	3 611	1 376	505	104
1994	1 532	5 261	3 223	1 267	444	69
1995	1 180	4 561	2 944	1 225	403	74
1996	829	4 254	2 999	1 247	432	77
1997	685	4 115	3 116	1 361	399	72
1998	589	3 814	3 412	1 434	443	87
1999	528	3 444	3 723	1 405	412	87
2000	415	3 082	3 990	1 540	520	70
2001	362	2 626	4 292	1 756	565	84
2002	340	3 408	4 672	1 989	614	108
2003	303	2 046	4 709	2 252	645	117

Významným demografickým ukazatelem plodnosti je úhrnná plodnost, která podle KOSCHINA (2005) představuje průměrný počet dětí, které by se narodily jedné ženě při dané neměnné plodnosti a nulové úmrtnosti do 50 let. Úhrnná plodnost žen v České republice je pod hranicí prosté reprodukce a totéž platí i pro Jihomoravský kraj, kde v roce 2000 klesla na nejnižší úroveň.

Úhrnná plodnost žen v České republice je pod hranicí prosté reprodukce a totéž platí i pro Jihomoravský kraj, kde v roce 2000 klesla na nejnižší úroveň.

Rok	1993	1994	1995	1996	1997	1998	1999	2000	2001	2002	2003
Úhrnná plodnost	1,718	1,457	1,258	1,176	1,148	1,138	1,100	1,092	1,107	1,153	1,142





7: Úhrnná plodnost v Jihomoravském kraji

Při hodnocení vývoje porodnosti přisuzují demografové jako základní demografickou příčinu jejího poklesu úbytek sňatků. Z tohoto pohledu se nabízí možnost vyjádřit uvedený vztah prostřednictvím regresní a korelační analýzy. I když jde o závislost časových řad, při níž může rušivě působit autokorelace a další nepříznivé vlivy při jejím výpočtu, má kvantifikace vzájemného vztahu praktický význam. Vzájemný vztah porodnosti a sňatečnosti proto, že počet sňatků může ovlivňovat počet narozených dětí, ale i naopak počet narozených dětí může mít dodatečný vliv na počet sňatků, neboť narození dítěte často přivede partnery k uzavření sňatku.

tifikace vzájemného vztahu praktický význam. Vzájemný vztah porodnosti a sňatečnosti proto, že počet sňatků může ovlivňovat počet narozených dětí, ale i naopak počet narozených dětí může mít dodatečný vliv na počet sňatků, neboť narození dítěte často přivede partnery k uzavření sňatku.

Regresní funkce	Koef. korelace	Významnost
$y' = -2,7573 + 2,2745 x$	r = 0,8558	0,0008
$x' = 2,2819 + 0,3220 y$		
$y' = -1,8846 + 2,1359 x - 0,0251 t$	r = 0,8576	0,0049
$x' = 2,9544 + 0,2670 y - 0,0288 t$	r = 0,8755	0,0030

kde: x – počet sňatků na 1000 obyvatel, y – počet živě narozených na 1000 obyvatel, t – časová proměnná.

čtu sňatků o jeden sňatek vede ke zvýšení počtu živě narozených o 2,27 (2,14) dítěte. A obdobně při druhostranném vztahu zvýšení živě narozených o jedno dítě ovlivňuje zvýšení počtu sňatků o 0,32 (0,27). V závorkách jsou dílčí regresní koeficienty při zařazení časové proměnné do regresních funkcí z důvodu eliminace trendu obou charakteristik.

Je prokázána vysoká oboustranná statisticky významná korelace mezi počtem sňatků a počtem živě narozených dětí (oba ukazatele v přepočtu na 1000 obyvatel). Podle regrese lze usuzovat, že zvýšení po-

## SOUHRN

Práce se zabývá popisem a analýzou vývoje sňatečnosti, rozvodovosti a porodnosti v Jihomoravském kraji v letech 1993–2003. Číselný materiál byl získán z internetových stránek Českého statistického úřadu a zpracován při použití statistického software UNISTAT 4.53. V České republice a stejně tak v Jihomoravském kraji došlo k výrazným změnám populačního vývoje a životního stylu, zvláště u mladých lidí. Prudký pokles sňatečnosti a porodnosti v první polovině 90. let přešel v případě počtu sňatků jen k mírnému snižování až stagnaci, v případě počtu živě narozených po krátké stagnaci dokonce k mírnému růstu. Počet rozvodů zůstává zhruba na stejné úrovni s výjimkou výrazného přechodného snížení v roce 1999 v důsledku úpravy rozvodové legislativy. Pokles obecné míry sňatečnosti od počátku do konce hodnoceného období činil 1,5 % s průměrným koeficientem růstu 0,9732. Obdobně celkové snížení obecné míry porodnosti o 3 % má průměrný koeficient růstu 0,9714. Sňatky i rození dětí se po-

souvají do vyšších věkových skupin, podíl rodinného stavu snoubenců zůstává při snižujícím se počtu zhruba stejný, avšak roste podíl svobodných matek. Zvýšil se průměrný věk matek, při narození prvního dítěte o 4 roky z 22,3 na 26,3 let. Úhrnná plodnost je pod hranicí prosté reprodukce. Prokázána byla vysoká pozitivní korelace mezi počtem sňatků a počtem živě narozených dětí včetně regresních funkcí. Rozvodovost sice stagnuje, ale snižuje se počet rozvodů v prvních letech manželství a naopak jejich počet roste u manželství po 15 letech. Za hlavní příčinu rozvratu manželství je označován rozdíl povah, názorů a zájmů. Ve srovnání Jihomoravského kraje s Českou republikou lze konstatovat, že u všech hodnocených demografických ukazatelů je vykazována poněkud nižší úroveň.

demografické změny, sňatečnost, rozvodovost, porodnost, Jihomoravský kraj

Práce je dílčím výstupem výzkumného záměru č. MSM 6215648904 „Česká ekonomika v procesech integrace a globalizace a vývoj agrárního sektoru a sektoru služeb v nových podmínkách evropského integrovaného trhu“ řešeného na PEF MZLU v Brně, tematického směru 5 „Sociálně ekonomické souvislosti trvale udržitelného multifunkčního zemědělství a opatření agrární a regionální politiky“ a jeho dílčího úkolu „Analýza demografického vývoje ČR, důsledky zpoždění oproti vyspělým západním zemím, projevy ve venkovském prostředí u základních demografických charakteristik obecně a podle konkrétních specifických podmínek regionů ČR“.

#### LITERATURA

- ALEŠ, M.: Populační vývoj v České republice v roce 1995. Demografie, 1996, 38: 233–247. ISSN 0011-8265.
- DUFEK, J.: Analysis of the basic characteristics of demographic development in an urban, a suburban and a provincial district in the Czech Republic. Agricultural Economics, 48, 2002 (12):533–543. ISSN 0139-570X.
- FIALA, T.: Vývoj manželské plodnosti druhého a třetího pořadí v České republice během posledních padesáti let. Demografie, 2002, 44: 81–93. ISSN 0011-8265.
- HUDEČKOVÁ, J.: Demografický a sociální vývoj v Jihomoravském kraji ve srovnání s Českou republikou. In: Sborník příspěvků z mezinárodní vědecké konference Firma a konkurenční prostředí, Brno, 2003: 101–106. ISBN 80-7157-699-9.
- HUDEČKOVÁ, J.: Srovnání pohybu obyvatelstva Jihomoravského kraje s Českou republikou. In: Sborník příspěvků z mezinárodní vědecké konference Firma a konkurenční prostředí, Brno, 2002: 57–67. ISBN 80-7302-033-5.
- KOSCHIN, F.: Demografie poprvé. VŠE v Praze, 2005, 122 s. ISBN 80-245-0859-1.
- KRETSCHMEROVÁ, T.: Vývoj obyvatelstva České republiky v roce 2000. Demografie, 2001, 43: 173–186. ISSN 0011-8265.
- KRETSCHMEROVÁ, T.: Vývoj obyvatelstva České republiky v roce 2001. Demografie, 2002, 44: 157–170. ISSN 0011-8265.
- KRETSCHMEROVÁ, T.: Vývoj obyvatelstva České republiky v roce 2002. Demografie, 2003, 45: 153–165. ISSN 0011-8265.
- KRETSCHMEROVÁ, T.: Vývoj obyvatelstva České republiky v roce 2003. Demografie, 2004, 46: 153–165. ISSN 0011-8265.
- KUČERA, M., ŠIMEK, M.: Vývoj obyvatelstva České republiky v roce 1996. Demografie, 1997, 39: 157–172. ISSN 0011-8265.
- KUČERA, M., ŠIMEK, M.: Vývoj obyvatelstva České republiky v roce 1997. Demografie, 1998, 40: 233–246. ISSN 0011-8265.
- KUČERA, M., ŠIMEK, M.: Vývoj obyvatelstva České republiky v roce 1998. Demografie, 1999, 41: 169–183. ISSN 0011-8265.
- KUČERA, M., ŠIMEK, M.: Vývoj obyvatelstva České republiky v roce 1999. Demografie, 2000, 42: 169–182. ISSN 0011-8265.
- RŮŽKOVÁ, J., ALEŠ, M.: Populační vývoj v České republice v roce 1993. Demografie, 1994, 36: 225–237. ISSN 0011-8265.
- RŮŽKOVÁ, J., ALEŠ, M.: Populační vývoj v České republice v roce 1994. Demografie, 1995, 37: 237–253. ISSN 0011-8265.
- RYCHTAŘÍKOVÁ, J.: Sňatečnost svobodných v České republice dříve a dnes. Demografie, 1995, 37: 157–172. ISSN 0011-8265.
- www stránky Českého statistického úřadu

#### Adresa

Prof. Ing. Jaroslav Dufek, DrSc., Ústav statistiky a operačního výzkumu, Mendelova zemědělská a lesnická univerzita v Brně, Zemědělská 1, 613 00 Brno, Česká republika, e-mail: dufek@mendelu.cz