



AGENCE TERRITORIALE
DE L'ENVIRONNEMENT
ST BARTHÉLEMY



Mars 2017

Le Bulletin de l'ATE N°1

L'équipe de l'Agence Territoriale de l'Environnement de Saint-Barthélemy est heureuse de vous présenter le premier Bulletin de l'ATE.

Le Bulletin de l'ATE est une publication exclusivement numérique qui sera diffusée irrégulièrement au fil du temps et diffusée via le site internet, la page Facebook et par le biais de la liste de diffusion de l'ATE.

L'objectif de ce bulletin est de condenser, de façon succincte et accessible, les nouvelles données naturalistes et les inventaires de la faune et de la flore de l'île.

Table des matières

Brèves notes sur la biodiversité de Saint-Barthélemy

Charybdis hellerii.

Lézards exotiques. 1

Les Blennies (Blennioidei) et Gobies (Gobioidei) des plages de Saint-Barthélemy 2

Les escargots terrestres de Saint-Barthélemy 10



Brèves notes sur la biodiversité de Saint-Barthélemy

Karl Questel

Le crabe *Charybdis hellerii*. Une nouvelle espèce exotique marine pour Saint-Barthélemy.



Après le Poisson-lion *Pterois volitans* (Linnaeus, 1758) et l'herbier *Halophila stipulacea* (Forssk.) Asch., c'est un crabe qui s'ajoute à la liste des espèces exotiques naturalisées dans les eaux de l'île.

***Charybdis hellerii* (A. Milne-Edwards, 1867)** de la famille des **Portunidae**, et une espèce originaire de l'Indo-Pacifique (Doris, 2013). La première observation a été faite dans la baie de St Jean en octobre 2016 et sous un corps mort à Public en février 2017. Cette espèce a déjà été collectée dans d'autres îles des Antilles françaises, St Martin et Guadeloupe en 2012 et Martinique en 2015 (Legall & Poupin - CRUSTA).



Distribution de *Charybdis hellerii* à Saint-Barthélemy (mars 2017).

Références :

- DORIS, 17/09/2013 : *Charybdis (Charybdis) hellerii* (A. Milne-Edwards, 1867), <http://doris.ffesmm.fr/ref/specie/3648>
- Legall N. & J. Poupin, Internet - CRUSTA: Database of Crustacea (Decapoda and Stomatopoda), with special interest for those collected in French overseas territories. At <http://crustiesfroverseas.free.fr/>.

Karl Questel

La distribution des lézards exotiques récemment arrivés sur l'île.



Avec la capture du cinquième *Anolis Géant* de Cuba (*Deiroptyx equestris*) dans un conteneur de plantes sur le port de Gustavia, c'est l'occasion de faire un point sur les lézards exotiques arrivés sur l'île depuis 2012.

-*Gymnophthalmus underwoodi*

Grant, 1958

Observé la première fois à Petit Cul-sac en 2012 (Questel & Boggio, 2012), en cinq ans, il s'est rapidement répandu et est aujourd'hui visible dans une dizaine de quartier de l'île.

-*Deiroptyx equestris* (Merrem, 1820)

Observé la première fois à Lorient en 2013 (Lédée & Questel, 2013), il a été revu une deuxième fois dans ce même

quartier, photographié une fois à St Jean et une fois à Marigot. Le dernier spécimen en date est celui qui a été intercepté dans un conteneur à Public. Sur les cinq spécimens, deux sont encore dans la nature. Tous les lézards observés étaient des mâles.

-*Norops sagrei* (Duméril & Bibron, 1837)

Observé la première fois en 2014 dans un jardin à Colombier (Moulard G, comm. pers. + Photographies), puis en 2015 à Lurin (Obs. pers + Photographies). À chaque observation, des individus des deux sexes et des juvéniles étaient présents, ce qui laisse suggérer que l'espèce est en voie d'établissement.

-*Anolis carolinensis* Voigt, 1832

Cette espèce n'est connue sur l'île que d'un spécimen femelle photographié à Lurin en mai 2016.



Distribution des lézards exotiques sur Saint-Barthélemy (mars 2017)

Norops sagrei

Gymnophthalmus underwoodi

Deiroptyx equestris

Anolis carolinensis

Références :

- Lédée D. & Questel K. 2013. *Anolis equestris* (Cuban Giant Anole). Distribution. *Caribbean Herpetology* 42:1.
- Questel K. & Boggio J. 2012. *Gymnophthalmus underwoodi* (Smooth-scaled Worm Lizard). Distribution. *Caribbean Herpetology* 36:1

Karl Questel

Les Blennies (Blennioidei) et Gobies (Gobioidei) des plages de Saint-Barthélemy

Mise à jour : mars 2017



Malaccoctenus aurolineatus

Les Blennies sont très curieuses.

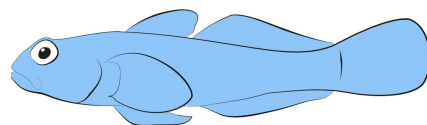
Les plus grandes espèces comme la Blennie chevelue peut aller jusqu'à mordre le doigt inquisiteur qui s'aventure dans sa retraite (Sans conséquence évidemment, ses dents sont trop petites).

Les Gobies sont plus méfiants, à l'exception des jeunes Gobies nez-de-requin qui peuvent venir "nettoyer" les doigts des curieux, la majorité des espèces gardent leurs distances vis-à-vis des baigneurs.

Ce premier inventaire des Blennies et des Gobies présente 35 espèces visibles sur le littoral de Saint-Barthélemy, facilement observables pour la plupart. Il sera mis à jour lorsque d'autres espèces seront identifiées.



Blennies
22
espèces



Gobies
13
espèces

Toutes les identifications ont été faites sur la base de photographies réalisées dans le milieu naturel, ce n'est pas impossible que certaines soient incorrectes.

Sous-ordre **Blennioidei**.

Appelés communément les **Blennies**.

Famille : Blenniidae.

Entomacrodus nigricans

Gill, 1859



Pearl blenny, Blennie perlée.

Taille : jusqu'à 10 cm.

Habitat : amas rocheux couverts d'algues.

Profondeur : moins de 1 m de fond.

Plage de l'observation : Public.

Ophioblennius macclurei

(Silvester, 1915)



Redlip blenny, Blennie lèvres rouge.

Taille : jusqu'à 12 cm.

Habitat : récifs.

Profondeur : à partir de 1 m de fond.

Plages des observations : Toutes les plages.

Parablennius marmoratus

(Poey, 1876)



Seaweed blenny, Blennie marbrée.

Taille : jusqu'à 10 cm.

Habitat : récifs, amas rocheux couverts d'algues, parfois sur le sable.

Profondeur : à partir de 30 cm de fond.

Plages des observations : Public et Corossol.

Scartella cristata

(Linnaeus, 1758)



Molly miller, Blennie à chevrons.

Taille : jusqu'à 10 cm.

Habitat : parois rocheuses couvertes d'algues.

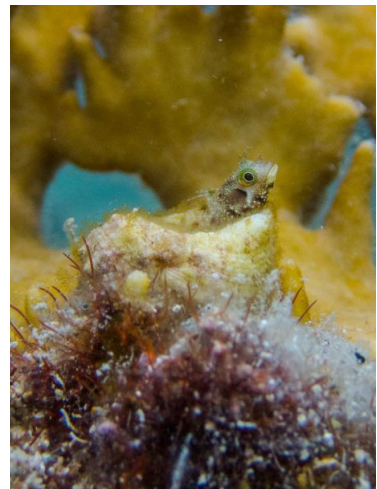
Profondeur : généralement juste sous la surface.

Plage de l'observation : Shell Beach.

Famille : Chaenopsidae.

Acanthemblemaria spinosa

Metzelaar, 1919



Spinyhead blenny, Blennie tête épineuse.

Taille : jusqu'à 4 cm.

Habitat : tube de ver, trou dans le récif, dans des coquillages.

Profondeur : à partir de 2 m de fond.

Plages des observations : Toutes les plages.

Chaenopsis limbaughi

Robins & Randall, 1965



Yellowface pike-blenny, Blennie serpentine ocellée.

Taille : jusqu'à 7 cm.

Habitat : dans le sable dans les tubes de vers.

Profondeur : à partir de 1 m de fond.

Plages des observations : Grand Cul-de-sac, St Jean, Shell Beach.

Coralliozetus cardonae

Evermann & Marsh, 1899



Twinhorn blenny.

Taille : jusqu'à 2 cm.

Habitat : récif.

Profondeur : à partir de 1 m de fond.

Plages des observations : Shell Beach.

Famille : Labrisomidae.

Brockius nigricinctus

(Howell Rivero 1936)



Spotcheek blenny, Blennie à joues ocellées.

Taille : jusqu'à 7 cm.

Habitat : récifs, herbiers, amas rocheux couverts d'algues, beach-rock.

Profondeur : à partir de 10 cm de fond.

Plages des observations : Toutes les plages.

Gobioclinus bucciferus

(Poey 1868)



Puffcheek blenny, Blennie joufflue.

Taille : jusqu'à 9 cm.

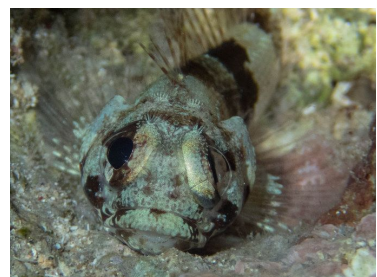
Habitat : récifs, herbiers, amas rocheux couverts d'algues, beach-rock.

Profondeur : à partir de 10 cm de fond.

Plages des observations : Toutes les plages.

Gobioclinus gobio

(Valenciennes, 1836)



Goggle-eye blenny, Palehead blenny

Taille : jusqu'à 6 cm.

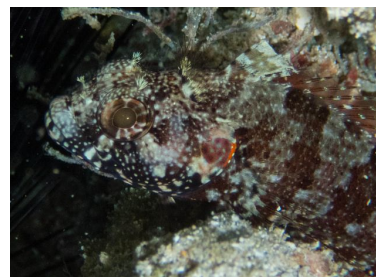
Habitat : parois rocheuses couvertes d'algues.

Profondeur : à partir de 1 m de fond.

Plage de l'observation : Shell Beach.

Gobioclinus guppyi

(Norman, 1922)



Mimic blenny

Taille : jusqu'à 10 cm.

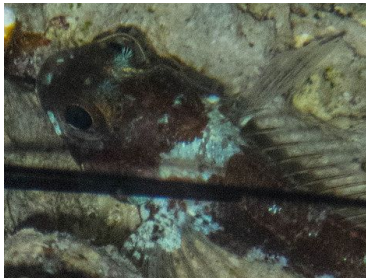
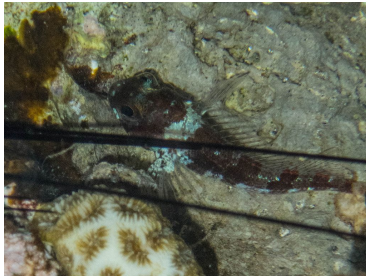
Habitat : récifs, amas rocheux couverts d'algues.

Profondeur : à partir de 2 m de fond.

Plages des observations : Shell Beach, Lorient.

Gobioclinus cf. kalisherae

(Jordan, 1904)



Downy blenny, Blennie duveteuse

Taille : jusqu'à 8 cm.

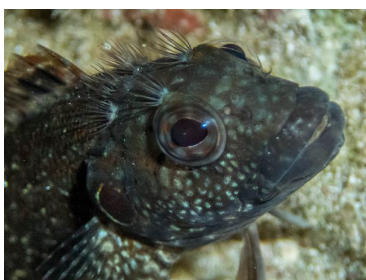
Habitat : parois rocheuses couvertes d'algues.

Profondeur : à partir de 1 m de fond.

Plage de l'observation : Shell Beach.

Labrisomus nuchipinnis

(Quoy & Gaimard, 1824)



Hairy blenny, Blennie chevelue.

Taille : jusqu'à 20 cm.

Habitat : récifs, herbiers, amas rocheux couverts d'algues, beach-rock.

Profondeur : à partir de 10 cm de fond.

Plages des observations : Toutes les plages.

Malacoctenus aurolineatus

Smith, 1957



Goldline blenny, Blennie H.

Taille : jusqu'à 6 cm.

Habitat : récifs, herbiers, amas rocheux couverts d'algues, beach-rock.

Profondeur : à partir de 10 cm de fond.

Plages des observations : Toutes les plages.

Malacoctenus erdmani

Smith, 1957



Imitator blenny.

Taille : jusqu'à 3 cm.

Habitat : récifs, herbiers, amas rocheux couverts d'algues.

Profondeur : à partir de 10 cm de fond.

Plages des observations : Grand Fond, Grand Cul-de-sac.

Malacoctenus gilli

(Steindachner, 1867)



Dusky blenny, Blennie ocellée.

Taille : jusqu'à 5 cm.

Habitat : herbiers, amas rocheux couverts d'algues, beach-rock.

Profondeur : à partir de 10 cm de fond.

Plages des observations : Toutes les plages.

Malacoctenus macropus

(Poey, 1868)



Rose blenny, Blennie rose.

Taille : jusqu'à 5 cm.

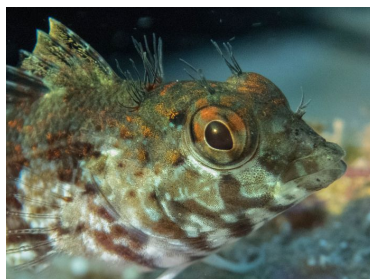
Habitat : récifs, herbiers, amas rocheux couverts d'algues, beach-rock.

Profondeur : à partir de 10 cm de fond.

Plages des observations : Toutes les plages.

Malacoctenus triangulatus

Springer, 1959



Saddled blenny, Blennie à selles.

Taille : jusqu'à 5 cm.

Habitat : récifs, herbiers, amas rocheux couverts d'algues, beach-rock.

Profondeur : à partir de 10 cm de fond.

Plages des observations : Toutes les plages.

Paraclinus sp.



Taille : jusqu'à 5 cm.

Habitat : amas rocheux couverts d'algues;

Profondeur : à partir de 10 cm de fond.

Plages des observations : Public et St Jean.

Enneanectes boehlkei

Rosenblatt, 1960



Roughhead triplefin, Blennie trois-nageoires à bandes.

Taille : jusqu'à 4 cm.

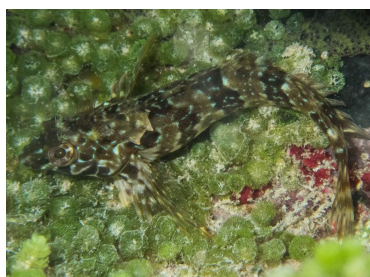
Habitat : récifs, amas rocheux couverts d'algues.

Profondeur : à partir de 1 m de fond.

Plages des observations : St Jean, Petite Anse.

Malacoctenus versicolor

(Poey, 1876)



Barfin blenny, Blennie versicolore.

Taille : jusqu'à 7 cm.

Habitat : récifs, herbiers, amas rocheux couverts d'algues, beach-rock.

Profondeur : à partir de 10 cm de fond.

Plages des observations : Petit Cul-de-sac, St Jean, Lorient.

Famille : Tripterygiidae.

Enneanectes altivelis

Rosenblatt, 1960



Lofty triplefin, Blennie trois-nageoires des hauts.

Taille : jusqu'à 4 cm.

Habitat : récifs, amas rocheux couverts d'algues.

Profondeur : à partir de 2 m de fond.

Plages des observations : Shell Beach, Corossol.

Enneanectes pectoralis

(Fowler, 1941)



Redeye triplefin, Blennie trois-nageoires yeux rouges.

Taille : jusqu'à 4 cm.

Habitat : amas rocheux couverts d'algues.

Profondeur : à partir de 1 m de fond.

Plage de l'observation : Grand Fond.

Sous-ordre **Gobioidei**.
Appelés communément les **Gobies**.

Famille : **Gobiidae**.
Sous-famille : **Gobiinae**.

Bathygobius cf. antillensis
Tornabene, Baldwin & Pezold, 2010



Antilles frillfin, Gobie lézard des Antilles.

Taille : jusqu'à 8 cm.
Habitat : beach-rock, vasière, mangrove.
Profondeur : généralement juste sous la surface;
Plage de l'observation : Grand Cul-de-sac, Petit Cul-de-sac.

Coryphopterus dicrus
Böhlke & Robins, 1960



Colon goby, Gobie colon.

Taille : jusqu'à 5 cm.
Habitat : généralement sur le sable entre les récifs et amas rocheux couverts d'algues.
Profondeur : à partir de 1 m de fond.
Plages des observations : Toutes les plages.

Coryphopterus eidolon
Böhlke & Robins, 1960



Pallid goby, Gobie décoloré.

Taille : jusqu'à 6 cm.
Habitat : généralement sur le sable entre les récifs et amas rocheux couverts d'algues.
Profondeur : à partir de 3 m de fond.
Plages des observations : St Jean, Lorient, Marigot, Saline, Corossol.

Coryphopterus tortugae
(Jordan, 1904)



Sand goby, Gobie sable.

Taille : jusqu'à 7 cm.
Habitat : généralement sur le sable entre les récifs et amas rocheux couverts d'algues.
Profondeur : à partir de 1 m de fond.
Plages des observations : Toutes les plages.

Coryphopterus cf. personatus
(Jordan & Thompson, 1905)



Masked goby, Gobie masqué.

Taille : jusqu'à 4 cm.
Habitat : récifs et amas rocheux couverts d'algues.
Profondeur : à partir de 2 m de fond.
Plages des observations : Toutes les plages.

Coryphopterus venezuelae
Cervigón, 1966



Venezuelan goby, Gobie vénézuélien.

Taille : jusqu'à 8 cm.
Habitat : généralement sur le sable entre les récifs et amas rocheux couverts d'algues.
Profondeur : à partir de 1 m de fond.
Plages des observations : Shell beach, Saline, Corossol, St Jean.

Elacatinus evelynae
(Böhlke & Robins, 1968)



Sharknose goby, Gobie nez-de-requin.

Taille : jusqu'à 5 cm.

Habitat : récifs, amas rocheux couverts d'algues, éponges.

Profondeur : à partir de 2 m de fond.

Plages des observations : Toutes les plages.

Lophogobius cyprinoides
(Pallas, 1770)



Atlantic crested-goby, Gobie à crêtes de l'Atlantique.

Taille : jusqu'à 10 cm.

Habitat : vasière, mangrove.

Profondeur : à partir de 5 cm de fond.

Plage de l'observation : Grand Cul-de-sac (dans la mangrove).

Sous-famille : Gobionellinae.

Ctenogobius saepepallens
(Gilbert & Randall, 1968)



Dash goby, Gobie morse.

Taille : jusqu'à 5 cm.

Habitat : banc de sable, herbiers.

Profondeur : à partir de 1 m de fond.

Plage de l'observation : St Jean.

Ginsburgellus novemlineatus
(Fowler, 1950)



Nineline goby, Gobie à neuf bandes.

Taille : jusqu'à 3 cm.

Habitat : vis sous les oursins perforants *Echinometra lucunter*.

Profondeur : généralement juste sous la surface.

Plages des observations : Toutes les plages.

Tigrigobius multifasciatus
(Steindachner 1876)



Greenbanded goby, Gobie momie.

Taille : jusqu'à 5 cm.

Habitat : vis sous les oursins perforants *Echinometra lucunter*.

Profondeur : généralement juste sous la surface.

Plages des observations : Toutes les plages.

Gnatholepis thompsoni
Jordan, 1904



Goldspot goby, Gobie grain d'or.

Taille : jusqu'à 8 cm.

Habitat : généralement sur le sable entre les récifs et amas rocheux couverts d'algues.

Profondeur : à partir de 2 m de fond.

Plage de l'observation : Public, Saline, Colombier.

accessed 10 mars 2017. (This version was edited by Bill Eschmeyer).

Remerciement à :

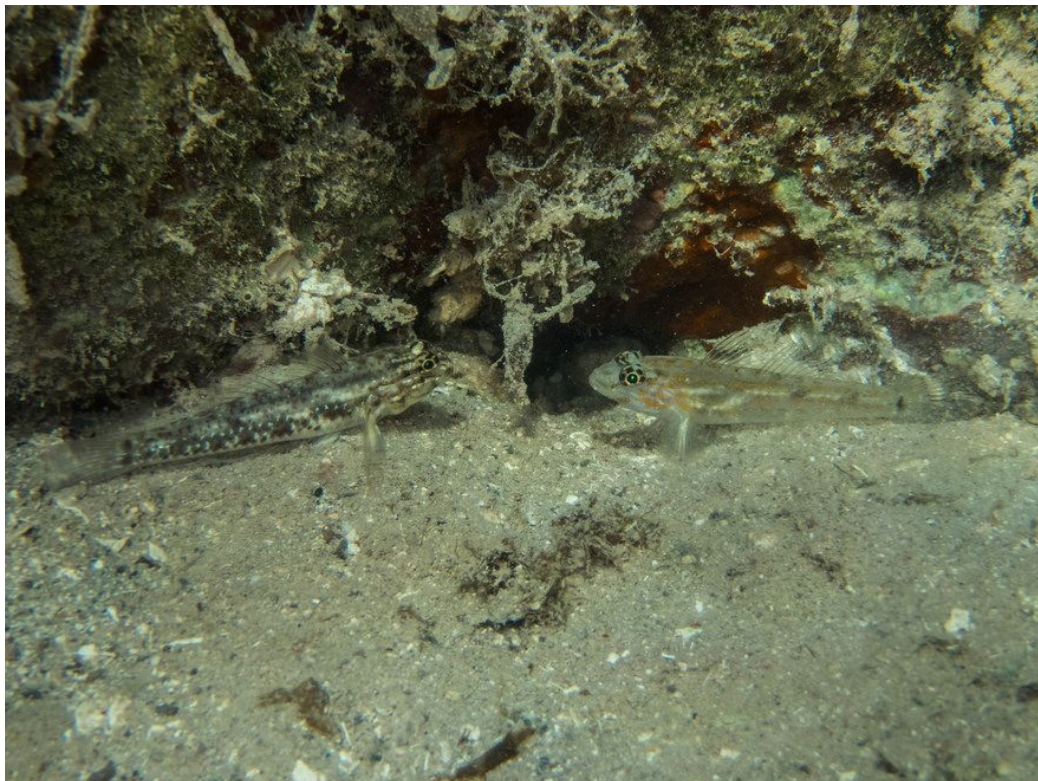
D. Ross Robertson (Smithsonian Tropical Research Institute) pour la relecture et l'identification de certaines espèces.

Référence :

- D R Robertson and J Van Tassell. 2015. Shorefishes of the Greater Caribbean: online information system. Version 1.0 Smithsonian Tropical Research Institute, Balboa, Panamá. <http://biogeodb.stri.si.edu/caribbean/en/pages>
- Eschmeyer, W. N. and R. Fricke, and R. van der Laan (2017). CATALOG OF FISHES: GENERA, SPECIES, REFERENCES. (<http://researcharchive.calacademy.org/research/ichthyology/catalog/fishcatmain.asp>). Electronic version

Le présent document doit être cité comme suit :

Questel, K. 2017. Les Blennies (Blennioidei) et Gobies (Gobioidei) des plages de Saint-Barthélemy. Mars 2017. *Le bulletin de l'Agence Territoriale de l'Environnement de Saint-Barthélemy*, 1: 2-9.



Coryphopterus dicrus & *Coryphopterus eidolon*

Karl Questel

Les escargots terrestres de Saint-Barthélemy

Mise à jour : mars 2017

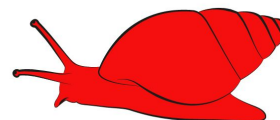
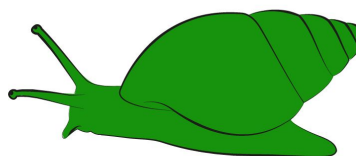


Drymaeus elongatus

Les dernières collectes d'escargots terrestres réalisées sur Saint-Barthélemy datent des années 1800, il était donc temps de refaire une mise à jour de la liste.

15 espèces sont présentées dans cet inventaire, 5 espèces sont nouvellement ajoutées, dont 4 exotiques.

La majorité des individus ont été photographiés dans leurs milieux naturels, d'autres ont été collectés pour être photographiés sur fond blanc. Les subfossiles et quelques spécimens récents ont été envoyés au Muséum de Bordeaux



Famille : Achatinidae.

Achatina fulica

Bowdich, 1822



Giant African land snail, Achatine

Origine : Espèce **exotique** arrivée sur l'île dans les années 90, son origine est Est Africaine.

Taille : La coquille du plus gros spécimen trouvé sur Saint-Barthélemy mesurait 17 centimètres de long.

Famille : Bulimulidae

Bulimulus diaphanus fraterculus

(Potiez & Michaud, 1835)



Cette espèce est citée de Saint-Barthélemy par Bland, 1869 (*Bulimulus fraterculus* Fer.). Un seul spécimen subfossile a été trouvé récemment.

Bulimulus guadalupensis

(Bruguière, 1789)



L'escargot le plus commun et le plus variable de Saint-Barthélemy. Ce qui semble être acquis, c'est que cette espèce est d'origine antillaise. Mais de quelles îles exactement, c'est un mystère, elle a été introduite dans tellement d'endroits, et il y a tellement longtemps, qu'il est impossible aujourd'hui de dire d'où elle vient avec précision. Comme cette espèce a été trouvée dans tous les sites de fouilles et qu'elle est citée sur l'île depuis 1869

(Bland, 1869. *Bulimulus exilis* Gmel.), elle sera considérée ici comme **native** dans l'attente de plus de recherches.

Drymaeus elongatus

(Röding, 1798)



Espèce **native** des îles du nord des Petites Antilles, de Puerto Rico et de Curaçao (van Buurt, 2016). Très commune et variable, son coquillage passe de blanc immaculé à couvert de bandes pointillées en spirale.

Famille : Annulariidae

Diplopoma crenulatum martinensis

(Coomans, 1967)



Sous-espèce **endémique** de Saint-Martin et Saint-Barthélemy, probablement présente aussi à Anguilla. Très commune sur les sols calcaires, rare ailleurs.

Famille : Helicidae

Cornu aspersum

(O.F. Müller, 1774)



European brown snail, Escargot petit-gris
Espèce **exotique** d'origine européenne observée sur l'île en décembre 2003 (individu de la photographie), n'a pas été revue depuis.

Famille : Pleurodontidae

Zachrysia provisoria

L. Pfeiffer, 1858



Cuban brown snail, Escargot de ravine
Espèce **exotique**, originaire de Cuba. La première observation de cette espèce sur Saint-Barthélemy date de mars 2003. Elle est aujourd'hui largement distribuée sur l'île.

Famille : Pupillidae

Pupoides albilabris

(C. B. Adams, 1841)

Citée par Bland, 1869 (*Bulimulus marginatus* Say.), espèce non observée récemment, ni trouvée en subfossile.

Famille : Sagdidae

Hojeda subaquila

(Shuttleworth, 1854)



Citée par Bland, 1869 (*Helix subaquila* Shuttl.), des spécimens subfossiles ont été collectés à Gouverneur et semblent correspondre à cette espèce, aucune observation d'individus vivants n'a été faite.

Famille : Streptaxidae

Huttonella bicolor

(Hutton, 1834)



Two-tone Gulella

Espèce **exotique** originaire d'Afrique ou d'Asie. C'est un escargot prédateur, potentiellement dangereux pour les espèces natives.

Streptartemon sp.



Deux spécimens subfossiles ont été collectés à Gouverneur, aucune observation d'individus vivants n'a été faite.

Famille : Subulinidae

Subulina octona

(Bruguière, 1789)



Citée par Bland, 1869 (*Stenogyra octona* Chem.). Espèce **native**, très commune.

Beckianum beckianum

(L. Pfeiffer, 1846)



Espèce **native**. Des spécimens vivants et subfossiles ont été trouvés à Gouverneur dans la litière.

Famille : Succineidae

Succinea sp.



Citée par Bland, 1869. Des spécimens subfossiles ont été collectés à Gouverneur et des spécimens vivants près d'une évacuation d'eau à Saint Jean. Pour l'heure, il est difficile de dire si c'est la même espèce, ou si les subfossiles sont les représentants éteints d'une espèce native et les vivants une espèce exotique.

Famille : Urocoptidae

Pseudopineria viequensis
(Pfeiffer, 1856)



Citée par Bland, 1869 (*Pineria schrammi* Fish.). Des spécimens subfossiles ont été collectés à Gouverneur et semblent correspondre à cette espèce, aucune observation d'individus vivants n'a été faite.

Remerciements à :

Dr Laurent Charles (Muséum de Bordeaux, France) pour la relecture et les corrections.

Grégory Moulard (Alsophis, St Barthélemy) et Cécile Berton (ATE, St Barthélemy) pour la collecte de certains spécimens.

Dr Bram Breure (Naturalis biodiversity center, Pays-Bas) pour l'identification des *Bulimulus*.

Références :

- Bland, T. 1869. Additional notes of the geographical distribution of land shells in the West Indies. *Annals of the Lyceum of Natural History of New York* 9:239-241. [Lien vers l'article.](#)
- Breure, A.S.H. 1974. Caribbean land molluscs: Bulimulidae I. *Bulimulus*. - *Studies on the Fauna of Curaçao and other Caribbean Islands* 145: 1-80

- Coomans, H. E. 1967. The non-marine Mollusca of St. Martin (Lesser Antilles). *Studies on the fauna of Curaçao and other Caribbean islands*, 24(94): 118-145. [Lien vers l'article.](#)
- van Buurt, G., 2016. Field observations on some Curaçao landsnails, and new records for its fauna. *Folia conchyliologica*, 34 : 1-16. [Lien vers l'article.](#)
- Watters, G.T., 2014. A preliminary review of the Annulariidae (Gastropoda: Littorinoidea) of the Lesser Antilles. *The Nautilus*, 128 : 65-90. [Lien vers l'article.](#)

Le présent document doit être cité comme suit :

Questel, K. 2017. Les escargots terrestres de Saint-Barthélemy. Mars 2017. *Le bulletin de l'Agence Territoriale de l'Environnement de Saint-Barthélemy*, 1: 10-13.

Pour nous Joindre :



AGENCE TERRITORIALE
DE L'ENVIRONNEMENT
ST BARTHÉLEMY

AGENCE TERRITORIALE DE L'ENVIRONNEMENT DE SAINT-BARTHÉLEMY (ATE)

BP 683 - Gustavia
97099 SAINT-BARTHELEMY Cedex

☎ 0590 27 88 18 / 0690 31 70 73

✉ contact@agence-environnement.fr

🌐 www.agencedelenvironnement.fr

📘 www.facebook.com/reserve.naturelle.sbh/