

Fruitiers sauvages du Cameroun.

J. VIVIEN et J.J. FAURE

APOCYNACÉES

ANCYLOBOTHRYIS SCANDENS.

Dénominations locales : Ew : nbikwa.

Distribution au Cameroun : Forêt dense.

Stations : Ebolowa (VIII), Mbam - Minkom (III), Mamfé (V).

Répartition en Afrique tropicale : de la Guinée à l'Angola.

Description : L. p. 286 ; WPG p. 615.

Taille : liane à vrilles pouvant atteindre 20 m de haut et 15 cm de diamètre.

Ecorce : latex abondant, blanc, épais.

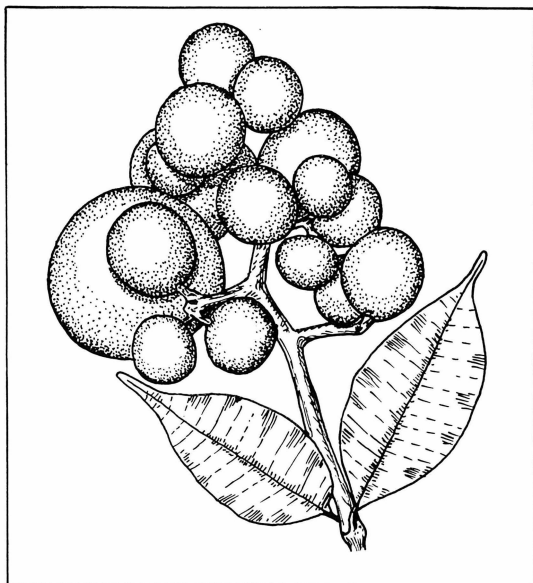
Feuilles : opposées, simples (3,5-17 x 1,5-8 cm) à 12-20 paires de nervures latérales, pétiole 0,5-2 cm.

Fleurs : inflorescence de 4-30 fleurs, de type 5 (2-4,5 cm) à corolle blanchâtre et tube rose pourpre, à odeur forte (jasmin), hermaphrodites.

Fruits : jaune à orangé, globuleux (diamètre 1,5-5 cm), veloutés à assise scléreuse nulle à pulpe jaunâtre translucide.

Graines : 6-8 par fruit brun clair (0,5-1,5 cm de long).

Utilisations : pulpe comestible.



ANTHOCLITANDRA ROBUSTIOR.

Dénominations locales : Ew : damoba, ongam.

Distribution au Cameroun : essentiellement en forêt toujours verte, plus spécialement en forêt secondaire.

Stations : Ako'akas, Badjob, Bipindi, Kumba, Lolodof, Mvangane, Nkoémvone, Nlohé, Solle, Yaoundé (VIII).

Répartition en Afrique tropicale : du Cameroun à l'Angola.

Description : L. p. 231.

Taille : liane à vrilles bifurquées pouvant atteindre 50 m de long et 20 cm de diamètre.

Ecorce : brune, épaisse, lenticellée s'exfoliant en plaques, latex rare ou abondant, blanc, poisseux.

Feuilles : opposées, simples (7-21 x 2,5-9 cm) terminées en pointe, à 4-10 paires de nervures secondaires, pétiole 0,5-4 cm.

Fleurs : inflorescences de 6-30 fleurs, de type 5 (1 cm) à corolle blanche, jaune ou rouge-orange et tube rose pourpre, à odeur forte, hermaphrodites.

Fruits : baies brun-jaune à orange-rougeâtre, globuleux ovoïdes (2-6 x 1,5-5 cm), avec des lenticelles, à assise scléreuse épaisse de 0,1-0,2 mm, à pulpe blanche acide.

Graines : 1,5-2 cm de long.

Utilisations : pulpe comestible.

APHANOSTYLIS MANNII (= *CLITANDRA MANNII*)

Dénominations locales : Bakou : danga ; F : ngom, wa.

Distribution au Cameroun : Partout, dans les formations secondaires ou bords de cours d'eau.

Stations : Bipindi, Dipikar, Doumé, Ebaka (V), Ekom (VII), Katsina ala (VII), Kienké (IV), Sollé, Yaoundé.

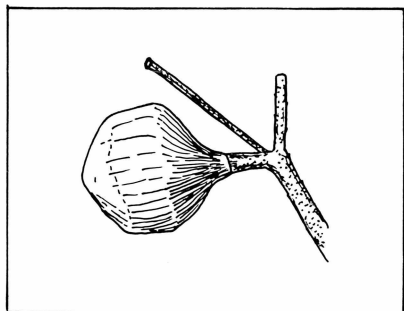
Répartition en Afrique tropicale : de la Guinée Bissau à l'Angola.

Description : L. p. 241 ; UP p. 369 ; WPG p. 620.

Taille : liane à vrilles pouvant atteindre 35 m de long et 15 cm de diamètre, très ramifiée et très feuillue.

Ecorce : plus ou moins luisante, brun rougeâtre à grisâtre ; latex rare ou abondant, blanc.

Feuilles : opposées, simples (3-12 x 1,5-5 cm) terminées en



pointe, à 11-20 paires de nervures secondaires, à pétiole 0,2-1 cm.

Fleurs : inflorescence de 4-50 fleurs, de type 5 (0,6 - 0,8 cm) à corolle blanche à jaune, à odeur fine de citronnelle, hermaphrodite.

Fruits : baies orangé à rouge, globuleuses à oblongues, rondes aux deux extrémités (2-4 x 1-3 cm) avec des lenticelles, à assise scléreuse nulle, à pulpe incolore ou brune peu abondante, acide, astringente.

Graines : diamètre : 1 cm, brun cacao.

Utilisations : pulpe comestible.

CLITANDRA CYMULOSA (= C. ARNOLDIANA)

Stations : Akoafim, Douala Nkoémvone (V), Salapoumbé, Yokadouma.

Répartition en Afrique tropicale : de la Guinée à l'Angola et à l'Ouganda.

Description : L. p. 205 ; PUG p. 79 ; UP p. 369.

Taille : liane pouvant atteindre 100 m de long et 40 cm de diamètre très ramifiée vers l'extrémité.

Ecorce : plus ou moins lisse, brune ou grisâtre, tendre; tranche rouge à latex abondant blanchâtre noirissant et se coagulant.

Feuilles : jeunes feuilles rouge vif, opposées, simples (5-20 x 1,5-10 cm) à 10-20 paires de nervures latérales, à pétioles 0,5-1,5 cm.

Fleurs : en inflorescences de 10-80 fleurs de type 5 (0,5-1 cm) à corolle blanchâtre, à odeur d'oranger, hermaphrodites.

Fruits : baies orangées plus ou moins sphériques (diamètre : 6-12 cm), souvent bosselées, à assise scléreuse épaisse de 0,5-1 cm, à pulpe rose à rouge sang.

Graines : nombreuses, brun rouge (1,5-2 cm).

Utilisations : pulpe acide comestible appréciée.

DICTOPHLEBA OCHRACEA.

Dénominations locales : Bou, Ew : ahom, avom.

Distribution au Cameroun : surtout en forêt toujours verte.

Stations : Bipindi, Djoum, Ebolowa, Ngomedzap (VI), Nlohé, Yaoundé.

Répartition en Afrique tropicale : du Nigéria à l'Angola.

Description : L. p. 251.

Taille : liane pouvant atteindre 40 cm de haut et un diamètre de 5 cm, peu ramifiée vers l'extrémité.

Rameaux : gris violacé, veloutés ou non selon les variétés.

Ecorce : rugueuse à tranche rose rouge, à latex blanchâtre abondant ou rare.

Feuilles : opposées, simples (8-45 x 3-20 cm) pubescentes ou non en dessous selon les variétés, à 7-24 paires de nervures latérales, à pétiole 0,5-2,5 cm.

Fleurs : en inflorescences de 5-100 fleurs, de type 5 (1,5-2 cm) à corolle blanchâtre, odorantes, hermaphrodites.

Fruits : baies rouges veloutées globuleuses (diamètre : 3,5-9 cm), à surface finement bosselée, à latex très poisseux, à assise scléreuse nulle.

Graines : jaunes (2,5 cm).

Utilisations : pulpe douceâtre comestible.

LANDOLPHIA CONGOLENSIS.

Dénominations locales : Bom : koldamba.

Distributions au Cameroun : essentiellement en forêt semi-caducifoliée.

Stations : Akwaya (VII), Bertoua, Bipindi, Diboum, Lomié, Ngouti (VI), Yaoundé, Yokadouma.

Répartition en Afrique tropicale : du Nigéria à l'Angola.

Description : L. p. 171.

Taille : liane pouvant atteindre 30 m de long.

Ecorce : lisse brune à latex blanc.

Feuilles : opposées, simples (4,5-23 x 1,5-9 cm) à 6-11 paires de nervures latérales, à pétiole 0,5 - 1,5 cm.

Fleurs : isolées ou par deux, de type 5 (1-3 cm) à corolle jaune, rose ou violacée, tube vert, odorantes, hermaphrodites.

Fruits : baies jaunes à orangées coniques à base pentagonale (5-17 x 2,5-12 cm) plus ou moins bosselées, à assise scléreuse nulle, à pulpe blanchâtre à jaunâtre ou rouge.

Graines : brunes (1-1,5 cm).

Utilisations : pulpe comestible.

LANDOLPHIA DULCIS VAR. BARTERI.

Dénominations locales : Ew : ogam , I : akwarri.

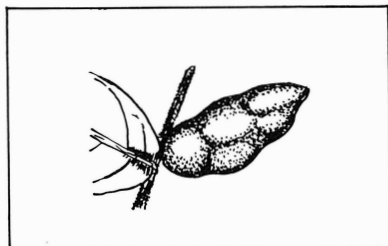
Stations : Akwaya, Batanga, Bipindi, Kouambo, Muyuka (X), Nkondjock, Ouesso.

Répartition en Afrique tropicale : de la Guinée au Gabon.

Description : L. p. 163 ; UP p. 368.

Taille : liane à vrilles pouvant atteindre 10 m de haut et 10 cm de diamètre, souvent buissonnante.

Ecorce : gris cendré à jaunâtre à latex blanc.



Rameaux : jeunes rameaux pubescents.

Feuilles : opposées, simples (4-22 x 1,5-11 cm) cordées à la base, pubescentes à la face supérieure, à 4-10 paires de nervures latérales ; pétiole 0,5-1,5 cm.

Fleurs : inflorescences de 1-9 fleurs, de blanc à bleu violacé (2-3 cm) odorantes, fleurs hermaphrodites.

Fruits : baies subglobuleuses, jaune à orangé, parfois pointues, souvent bosselées (4-10 x 3-5 cm), à assise scléreuse nulle, à pulpe brun pâle fonçant à l'air.

Graines : (1-2 cm).

Utilisations : pulpe comestible, tantôt douce tantôt acide.

LANDOLPHIA FORETIANA AVOM

Dénominations locales : Ew : Avom, Ahom ; F : foufourou ; Mv : fofoto ; Pyba : poupourri.

Stations : Bétaré-Oya, Campo (II), Meiganga (VII), Nkoémvoné (XI), Wum (VIII), Yabassi, Yokadouma (VI).

Répartition en Afrique tropicale : du Libéria à l'Angola.

Description : L. p. 179.

Taille : liane pouvant atteindre 80 m de long et 30 cm de diamètre.

Rameaux : veloutés.

Ecorce : rhytidome brun craquelé ; tranche brun-rouge à latex très abondant.



Feuilles : alternes ou verticillées par 3 (8-32 x 3-18 cm) à 6-19 paires de nervures secondaires, à pétiole 1-4 cm.

Fleurs : inflorescences de 3-30 fleurs ; blanches à jaunâtres (1-2 cm) odorantes.

Fruits : baies jaune-orangé, tronc-pyramidal à angles arrondis (diamètre : 6-18 x 5-15 cm) ; plus ou moins bosselées, à assise scléreuse nulle, à pulpe jaunâtre très adhérente. Poids 600 g.

Graines : une vingtaine par fruit, noires (3-4 x 2 x 1 cm).

Utilisations : pulpe comestible excellente sucrée acidulée, à goût d'abricot.

LANDOLPHIA GLABRA.

Dénominations locales : Bou : yanese, yanguessa, meyong.

Stations : Akwaya, Djoum, Lomié (II), Mamfé (V), Mbal-mayo (VI), Tissongo (IX).

Répartition en Afrique tropicale : du Cameroun au Zaïre.

Description : L. p. 158.

Taille : liane pouvant atteindre 30 m de long et 10 cm de diamètre.

Rameaux : glabres.

Ecorce : épaisse, très rugueuse, verdâtre avec des lenticelles.

Feuilles : opposées (4-15 x 1,5-7 cm), terminées en pointe, glabres, à 10-25 paires de nervures secondaires, à pétiole 0,5-2 cm.

Fleurs : inflorescences de 1-4 fleurs ; blanches à jaunâtres (1 cm) odorantes.

Fruits : baies jaune orangé à noir, ellipsoïdes (4-8 x 3-5 cm) à surface un peu irrégulière, verruqueuse, à assise scléreuse nulle, à pulpe jaunâtre.

Graines : blanchâtres (1-2 cm).

Utilisations : pulpe comestible.

LANDOLPHIA HIRSUTA.

Dénominations locales : I : akwarri.

Distribution au Cameroun : forêt et galeries forestières, au bord des cours d'eau.

Stations : Ebodié, Yacem (VI), Zoulabot (VIII).

Répartition en Afrique tropicale : de la Casamance au Cameroun.

Description : F S t. I p. 401 ; L. p. 193 ; UP p. 368 ; WPG p. 619.

Taille : liane à vrilles pouvant atteindre 40 m de haut et 25 cm de diamètre.

Rameaux : jeunes rameaux poilus rouges ou violet foncé.

Ecorce : crevassée ou écailleuse, brune à grise, à latex blanc abondant.

Feuilles : caduques, opposées, simples (8-20 x 3-10 cm), à 6-10 paires de nervures latérales pubescentes, à pétiole 0,5-1,5 cm poilu.



Plant de 4 mois

Fleurs : inflorescences de 4-20 fleurs, blanc-jaunâtre ou bleuâtres (1,5 cm) ; fleurs hermaphrodites.

Fruits : jaune-orangé globuleux (diamètre : 5-10 cm) à assise scléreuse nulle, à pulpe jaune à latex blanc dans le péricarpe se coagulant ; fruits mûrs tombant à terre. Poids : 180 g.

Graines : 8-24 par fruit.

Utilisations : pulpe sucrée et acidulée comestible à goût d'abricot.

Multiplication faible pouvoir germinatif. Les jeunes plants ne supportent pas la pleine lumière.



LANDOLPHIA JUMELLEI.

Dénominations locales : Bamv : akwa.

Distribution au Cameroun : bord de rivière et forêt secondaire.

Stations : Bertoua, Bipindi, Dimako, Loum, Makak (VII), Sollé, Yoko-Betougou.

Répartition en Afrique tropicale : du Cameroun au Zaïre.

Description : L. p. 196.

Taille : liane pouvant atteindre 100 m de long et 55 cm de diamètre.

Rameaux : jeunes rameaux densément velus.

Ecorce : longuement et profondément crevassée brunâtre ; tranche rouge brun à latex blanc très abondant.

Feuilles : opposées, simples (5-20 x 3-12 cm), à 5-12 paires de nervures latérales pubescentes, à pétiole 0,5-2,5 cm velu.

Fleurs : inflorescences de 3-40 fleurs, blanches à jaunes (0,5 cm) à odeur désagréable ; fleurs hermaphrodites.

Fruits : jaunes à rouges, globuleux (diamètre : 5-15 cm), à assise scléreuse nulle à pulpe fibreuse blanc-jaunâtre.

Graines : ocre (1,5-2 cm).

Utilisations : pulpe sucrée ou acide comestible.

LANDOLPHIA LANDOLPHIOIDES.

Dénominations locales : Bakw : wuoma, njoma ; Bou : avom.

Distribution au Cameroun : galeries forestières et vieilles forêts secondaires ; aussi en forêt submontagnarde.

Stations : Akwaya (VII), Barombi, Bertoua (XII), Buea, Djoum, Ebolowa, Manengouba, Ndemba II, Nkolbisson, Tchabal Mbabo.

Répartition en Afrique tropicale : du Nigéria au Zaïre et à l'Ouganda.

Description : L. p. 53 ; UP p. 368.

Taille : liane pouvant atteindre 25 m de long et 30 cm de diamètre.

Ecorce : grise à latex blanc coagulant immédiatement.

Feuilles : opposées, simples (8-26 x 3-10 cm), à 11-16 paires de nervures latérales, à pétiole 0,5-1,5 cm.

Fleurs : inflorescence de 3-45 fleurs blanches à jaunes (1,5-2 cm) odorantes, fleurs hermaphrodites de type 5.

Fruits : jaunes, en forme de poire ou globuleux (diamètre : 4-10 cm), à surface mamelonnée, à assise scléreuse mince, à pulpe jaune orangé, fibreuse, poisseuse.

Graines : 2-35 par fruit, brunes (1,5-2 cm).

Utilisations : pulpe comestible.

LANDOLPHIA MANNII.

Stations : Bityé, Ngoko, Ouessou.

Répartition en Afrique tropicale : du Cameroun à l'Angola.

Description : L. p. 103 ; PUG p. 83.

Taille : liane pouvant atteindre 100 m de long et 30 cm de diamètre.

Ecorce : grise ou brune à latex blanc.

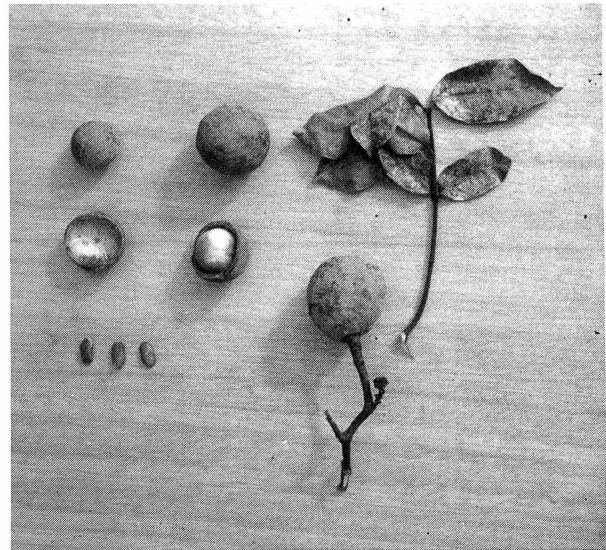
Feuilles : jeunes feuilles brun violacé, opposées, simples (5-25 x 2,5-8,5 cm) à 7-18 paires de nervures latérales ; pétiole glabre ou poilu 0,5-1 cm.

Fleurs : inflorescences de 6-120 fleurs, blanches ou jaunes (1 cm) odorantes, fleurs hermaphrodites.

Fruits : baies jaunes à orangées globuleuses (diamètre : 10-25 cm), pouvant peser jusqu'à 5 kg, à assise scléreuse épaisse de 1,5-3 mm, à pulpe jaunâtre ou orangée.

Graines : brunâtres (2,5-3 cm).

Utilisations : pulpe comestible.



LANDOLPHIA OWARIENSIS.

Dénominations locales : Bamo ; Koulou, Bay ; don ; H : chiwo ; I : utu, utu -isi -enyi.

Distribution au Cameroun : forêt et galeries forestières, savane.

Stations : Akoafim (XI), Alati, Bangangté (V), Bipindi, Djaposten, Ebaka, Foumban (VI-VII), Kumba, Letta (II),



Plant de 4 mois

Limbé, Lokoundjé, Manengouba (V), Matsari (V), Meiganga (XII), Moloundou, Ngaoundéré, Nkolbisson, Nlohé, Rio del Rey, Tibati.

Répartition en Afrique tropicale : de la Guinée à l'Angola et à l'Ouganda.

Description : F S t. I p. 403 ; L. p. 109 ; PUG p. 83 ; UP p. 374 ; WPG p. 627.

Taille : liane ligneuse atteignant 100 m de long et 40 cm de diamètre en zone forestière ou sous arbrisseau à pousses dressées sans vrilles, en zone de savane.

Rameaux : jeunes pousses rosées.

Ecorce : grise, brune ou noirâtre à latex blanc très abondant, poisseux.

Feuilles : opposées, simples (5-25 x 2,5-12 cm) luisantes à 6-20 paires de nervures latérales ; pétiole 0,5-1 cm.

Fleurs : en inflorescences de 4-300 fleurs, blanches, orangées au coeur à corolle en tube < 1 cm de long, odorantes ; fleurs hermaphrodites.

Fruits : baies vertes à jaunes avec des taches grises ou rouges de forme et de dimensions très variables (diamètre : 2-25 cm), lisses ou ridées-bosselées, à assise scléreuse épaisse de 0,5 mm, à pulpe orangée, à péricarpe épais de 2 cm. Poids maximum : 40 g dont 75 p. 100 (pulpe+ graine)

Graines : tetragonales (1-2 cm)

Utilisations : pulpe du fruit acide comestible et servant à faire une boisson fermentée.

Multiplication : faible pouvoir germinatif (2 mois) ; taux : 20 p. 100. Les jeunes plants ne tolèrent pas la pleine lumière et doivent être obligatoirement ombragés.

LANDOLPHIA PARVIFOLIA.

Dénominations locales : Ds : maïko.

Stations : Dschang, Rio del Rey, Yaoundé (VII).

Répartition en Afrique tropicale : du Nigéria à l'Angola

et au Kenya.

Description : L. p. 94.

Taille : liane à vrilles pouvant atteindre 35 m de long et 15 cm de diamètre, très ramifiée.

Ecorce : latex blanc.

Feuilles : opposées, simples (5-12 x 2-4 cm) terminées en pointe, à 8-28 paires de nervures latérales ; pétiole 2-7 mm.

Fleurs : en inflorescences de 2-100 fleurs, blanches à jaunâtres (0,5-1 cm) ; fleurs hermaphrodites.

Fruits : baies jaunes, orangées ou brunes lisses, (diamètre : 2-8 cm), à assise scléreuse épaisse de 0,5 mm, à pulpe blanche ou jaunâtre.

Graines : (1,5-3 cm).

Utilisations : pulpe acidulée comestible.

LANDOLPHIA SUBREPANDA (= CARPODINUS SUBREPANDA)

Dénominations locales : Mab : Ndiongélé

Stations : Barombi, Ndabani.

Répartition en Afrique tropicale : du Nigéria au Zaïre.

Description : L. p. 184 ; UP p. 368.

Taille : liane atteignant 6 m de haut et 3 cm de diamètre.

Ecorce : rougeâtre ou brun clair ; latex blanc.

Feuilles : opposées, simples (4-32 x 2-13 cm) à 8-17 paires de nervures secondaires, pétiole 1-7 mm.

Fleurs : en inflorescences de 1-17 fleurs, blanches (1 cm) odorantes, fleurs hermaphrodites.

Fruits : baies jaune-orangé parfois panachées de noir violacé, subglobuleuses (diamètre : 3-6 cm), sans assise scléreuse.

Graines : 1-1,5 cm.

Utilisations : pulpe comestible.

ORTHANDRA CIRRHOSA.

Dénominations locales : Bom : kom-tamba ; F : wa V : kanamé.

Distribution au Cameroun : forêt secondaire et bord de cours d'eau ; semble absent en forêt toujours verte atlantique.

Stations : Bertoua, Bityé, Lomié (IV), Nguila (VII), Ouesso, Yaoundé, Yokadouma.

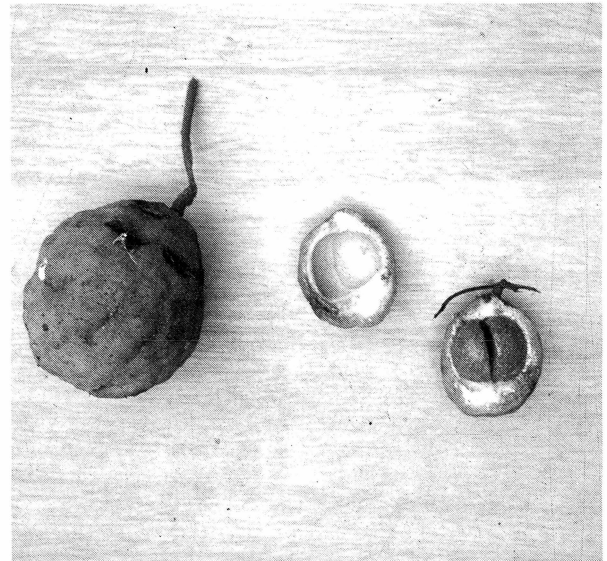
Répartition en Afrique tropicale : du Nigéria à l'Angola.

Description : L. p. 227, UP p. 369 ; WPG p. 619.

Taille : liane à vrilles atteignant 30 m de haut et 30 cm de diamètre.

Ecorce : tranche rose à l'extérieur, blanche à l'intérieur, latex blanc abondant.

Feuilles : opposées, simples (5-20 x 2,5-8 cm), terminées



en longue pointe, à 15-50 paires de nervures latérales ; pétiole 0,5-1,5 cm.

Fleurs : en inflorescences de 1-50 fleurs, blanches (1 cm).

Fruits : baies vertes à jaunes, bosselées, ridées (diamètre : 2-7 cm) assise scléreuse épaisse de 0,5 mm ; à pulpe rougeâtre d'aspect pulmoné.

Graines : 4-6 par fruit, rousses (1-2 cm) entourées d'un arille.

Utilisations : pulpe comestible à maturité ; acide.

Multiplication : faible pouvoir germinatif.

ORTHANDRA SCHWEINFURTHII.

Dénominations locales : Bay : don-birri.

Stations : Batanga, Bipindi.

Répartition en Afrique tropicale : du Cameroun au Zaïre et au Soudan.

Description : L. p. 213.

Taille : liane à latex blanc.

Feuilles : opposées, simples (4-16 x 2-7 cm) à 16-32 paires de nervures latérales ; pétiole 0,5-1 cm.

Fleurs : en inflorescences de 1-50 fleurs, blanches (1-2 cm), odorantes, hermaphrodites.

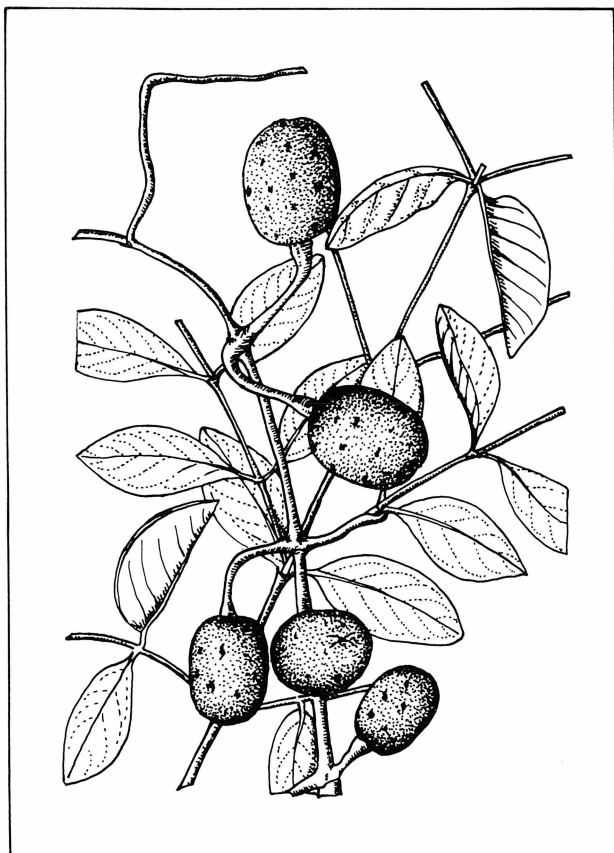
Fruits : baies jaune-rougeâtre, souvent tachées ou rayées de blanc, globuleuses (diamètre : 5-7 cm) à assise scléreuse épaisse de 0,5 mm.

Graines : (1-2 cm).

Utilisations : pulpe comestible.

SABA COMORENSIS VAR. FLORIDA ET VAR. COMORENSIS (= LANDOLPHIA FLORIDA).

Dénominations locales : H : chiwo, kouranga ; I : utu, utu-isi-enyi, Mbo : anay ; Pe : nianare gadourou.



Distribution au Cameroun : forêt et galeries forestières.

Stations : Awae, Bankim, Barombi, Kikot, Kumba, Letta, Limbé, Meiganga (VI), Meri, Mintom II, Moloundou, Muyuka, Ngoko, Nkolbisson (XII), Ouesso, Santchou, Yaoundé (III).

Répartition en Afrique tropicale : large répartition en Afrique tropicale.

Description : FAO 44/1 p. 95 ; FS t. I p. 423 ; L. p. 303 ; PUG p. 82 UP p. 373 ; WPG p. 626.

Taille : liane à longues vrilles terminales ramifiées pouvant atteindre 40 m de haut et 60 cm de diamètre.

Rameaux : rouge pourpre.

Ecorce : fendillée grise ou brune lenticellée à latex blanc abondant poisseux.

Bois : rougeâtre.

Feuilles : jeunes feuilles rosées, opposées, simples (5-24 x 4-12 cm) à 7-14 paires de nervures latérales ; pétiole 1-2 cm, canaliculé dessus.

Fleurs : en inflorescences de 5-150 fleurs, blanches à gorge jaune (1,5-3 cm), très odorantes.

Fruits : baies jaunes plus ou moins sphériques (diamètre : 3-11 cm), à surface tourmentée, à assise scléreuse épaisse de 0,5-3 mm, à pulpe blanche ou jaune ; fruits mûrs ne tombant jamais au sol.

Graines : jaune d'or à brun (1-1,5 cm).

Utilisations : pulpe comestible de saveur douce légèrement acidulée; mélangée à de l'eau et du sucre, elle constitue une boisson rafraîchissante ; graines parfois consommées crues.

VAHADENIA LAURENTII.

Stations : Bertoua, Bipindi, Mbalmayo (V), Nkolbisson.

Répartition en Afrique tropicale : du Nigéria à l'Angola.

Description : L. p. 266.

Taille : liane pouvant atteindre 50 m de long et 20 cm de diamètre.

Ecorce : lisse, latex blanc abondant.

Feuilles : opposées, simples (5-22 x 2-15 cm) à 6-12 paires de nervures latérales ; pétiole 0,5-1,5 cm.

Fleurs : en inflorescences de 1-21 fleurs, blanches (1,5-3 cm) odorantes.

Fruits : baies jaune-orangé (diamètre : 2,5-7,5 cm) à assise scléreuse nulle.

Graines : brunes (1-2 cm).

Utilisations : pulpe acidulée comestible; graines consommées grillées.