

L'herbari Bernades a l'Institut Botànic de Barcelona (BC)

N. IBÁÑEZ¹, I. SORIANO² & J. M. MONTSERRAT³

¹Institut Botànic de Barcelona (CSIC-ICUB), Psg. Migdia s/n, 08038 Barcelona, Espanya.

²Departament de Biologia Vegetal (Botànica), Universitat de Barcelona, Diagonal 645, 08028 Barcelona, Espanya.

³Jardi Botànic de Barcelona (ICUB), Doctor Font i Quer s/n, 08038 Barcelona, Espanya.

Autor per a correspondència: N. Ibáñez (nibanez@ibb.csic.es)

Rebut 8 gener 2009; Acceptat 4 maig 2009

Abstract

The Bernades herbarium in the Botanic Institute of Barcelona (BC).- The BC-Bernades herbarium is one of the oldest collections conserved in the Botanical Institute of Barcelona. It contains part of the field collections of Miquel Bernades i Mainader and Miquel Bernades i Clarís, doctors of medicine and botanists of Catalan origin living in Madrid in the 18th century. The collection consists of 817 sheets, the complete list provided in the annex. We also present information concerning the localities of certain specific recollections, the taxonomic groups and families, as well as a list of sheets of special interest. This list contains witness of cornfield weed now very rare or extinct in Iberian lands, such as *Hymenocarpus circinatus* (L.) Savi or *Securigera securidaca* (L.) Degen & Dörfel, and also some of the first witness known from Spain of introduced plants, such as *Aster cordifolius* L. or *Bidens bipinnata* L.

Key words: Bernades herbarium; Botanical Institute of Barcelona; documentation of collections; historical herbaria.

Resumen

El Herbario Bernades en el Instituto Botánico de Barcelona (BC).- El herbario BC-Bernades es una de las colecciones más antiguas conservadas en el Instituto Botánico de Barcelona. Contiene parte de las recolecciones de Miquel Bernades y Mainader y Miquel Bernades i Clarís, médicos y botánicos catalanes del siglo XVIII establecidos en Madrid. Consta de 817 pliegos, la relación de los cuales presentamos en un anexo. También mostramos datos sobre las localidades de recolección, grupos taxonómicos y familias presentes, y una relación de pliegos de interés. Entre estos aparecen testimonios de plantas arvenses extinguidas o muy raras en tierras ibéricas como *Hymenocarpus circinatus* (L.) Savi o *Securigera securidaca* (L.) Degen & Dörfel, y también algunos de los primeros testimonios conocidos en España de plantas introducidas como *Aster cordifolius* L. o *Bidens bipinnata* L.

Palabras clave: documentación de colecciones; herbario Bernades; herbarios históricos; Instituto Botánico de Barcelona.

Resum

L'Herbari Bernades a l'Institut Botànic de Barcelona (BC).- L'herbari BC-Bernades és una de les col·leccions més antigues de les conservades a l'Institut Botànic de Barcelona. Conté part de les recol·leccions de Miquel Bernades i Mainader i Miquel Bernades i Clarís, metges i botànics catalans del segle XVIII establerts a Madrid. Consta de 817 plecs, la relació dels quals donem en un annex. També presentem dades sobre localitats de recol·lecció, grups taxonòmics i famílies presents, i una relació de plecs d'interès. Entre aquests hi figuren testimonis de plantes arvenses extingides o molt rares a les terres ibèriques com *Hymenocarpus circinatus* (L.) Savi o *Securigera securidaca* (L.) Degen & Dörfel, i també alguns dels primers testimonis coneguts a Espanya de plantes introduïdes com *Aster cordifolius* L. o *Bidens bipinnata* L.

Paraules clau: documentació de col·leccions; herbari Bernades; herbaris històrics; Institut Botànic de Barcelona.

INTRODUCCIÓ

Aquest treball s'insereix dins la línia d'estudi dels herbaris històrics de l'Institut Botànic de Barcelona que els autors estem duent a terme aquests darrers anys (vegeu, entre altres, Ibáñez, 2006; Ibáñez *et al.*, 2006b, 2008). Ens ocupem ací de l'herbari Bernades, una col·lecció de dimensions modestes (817 plecs), de les més antigues de les conservades a l'Institut Botànic, que no havia estat revisada (ni informatitzada) com a mínim des de la cessió per part de la "Real Academia de Ciencias y Artes de Barcelona" l'any 1925. L'herbari conté una part de les recol·leccions de Miquel Bernades i Mainader i del seu fill Miquel Bernades i Clarís, dos metges i botànics catalans que treballaren a la cort de Madrid durant la segona meitat del segle XVIII, just a l'època que el sistema linneà s'obria camí a Espanya. La col·lecció és un bon testimoni d'aquest procés, i alhora inclou diversos plecs interessants tant des d'una perspectiva corològica com històrica.

Els Bernades. Esbòs biogràfic

Miquel Bernades i Mainader (1708-1771) fou metge del XIIè duc d'Alba (Fernando de Silva y Álvarez de Toledo – 1714-1776) i del rei Carles III (1716-1788) i primer Professor de Botànica del Real Jardín Botánico de Madrid entre els anys 1764 i 1771, succeint en aquesta plaça Josep Quer i Martínez (1695-1764). Estudià a Montpeller i escriví *Principios de botànica* (Bernades, 1767), el primer tractat de morfologia vegetal conegut en llengua castellana. D'altra banda, Bernades és considerat el primer botànic espanyol a mostrar-se obertament partidari del sistema linneà. Celestino Mutis (1732-1808), deixeble seu, li dedicà el gènere *Barnadesia* (encara que Bernades s'ha d'escriure amb e segons la normativa del català que obliga a adaptar l'ortografia dels cognoms anteriors al registre civil, el més habitual és trobar escrit el cognom Bernades amb dues a "Barnades").

Pel que sabem, Bernades herboritzà com a mínim pel sud de França, el Principat, el País Valencià, Mallorca i Castella (Camarasa, 1989: 59) i preparà també un manuscrit inèdit intítulat *Specimen Florae hispanicae*, que contenia la descripció de dos milers de plantes, moltes de les quals noves per la ciència, il·lustrades amb més de cent dibuixos, amb els seus noms vulgars, usos i localitats on es feien (Colmei-

ro, 1858). Amb Bernades continuà la influència en el Real Jardín Botánico de l'anomenada "escola catalana de Madrid" que havien encetat l'abans esmentat Josep Quer i Joan Minuart i Peret (1693-1771), també professor del centre.

Miquel Bernades i Clarís (1750-1801), fill de Miquel Bernades i Mainader, es doctorà en medicina per la Universitat de Montpeller, on fou deixeble de Gouan. Heretà els coneixements i els manuscrits del seu pare, inclòs el *Specimen Florae Hispanicae* que augmentà i millorà. El 1793 accedí al càrrec de segon catedràtic del Jardí Botànic de Madrid en substitució d'Antoni Palau i Verdera (1734-1793), càrrec que ocupà fins la seva mort; Camarasa (1989: 72) l'adscriu a una segona generació de l'escola catalana de Madrid.

Les herboritzacions més destacades de Bernades fill corresponen a un viatge per la meitat oriental de la península Ibèrica entre el maig i el juny de 1785. Sortint de Madrid visità Tobarra, Aranjuez i Albacete, des d'on passà a Cieza, Múrcia i Cartagena, i entrà al País Valencià per Guardamar; des d'allà seguí cap a Alacant per la costa, pujà a la Serra de Mariola per Xixona i reculà cap a Elx, Oriola, Múrcia i Jumilla abans de tornar a Madrid per l'itinerari d'anada. Les recol·leccions totalitzaren 310 plantes, que anotà en un manuscrit conservat actualment a Madrid (Archivo del Real Jardín Botánico de Madrid, I, 4,2,3; vegeu-ne la transcripció a Ibáñez, 2006: annex 8). Fou precisament aquesta memòria la que li facilità l'accés a la plaça esmentada de segon catedràtic.

En morir Bernades fill, el *Specimen Flora Hispanicae* passà a mans de Mariano de Lagasca (1776-1839) qui l'augmentà sembla que amb un prefaci i un índex dels dibuixos i dels noms botànics usuals (Colmeiro, 1858: 73). A més, en un altre índex afegí, ordenades, les famílies, els caràcters genèrics i específics de les plantes, els noms castellans respectius i les localitats de procedència (Armada & San Pío, 2002). El 1829 el llibreter Salvà n'anuncià la venda a Londres amb el títol *Herbarium pictum hispanicum*, que Lagasca presentava com la *Flora española de Bernades*. Sembla que l'obra finalment no es vengué i després de passar per les mans de Miguel Colmeiro, el 1863 l'adquirí Mariano de la Paz Graells (1809-1898), per al Museo de Ciencias y del Jardín de Madrid, centre que aleshores dirigia. L'obra arribà així a l'arxiu del Real Jardín Botánico, on avui es conserva llevat del volum manuscrit, actualment il·localitzable. Assenyalem finalment que Armada

& San Pio (2002) publicaren els tretze dibuixos de rosers que apareixen al volum cinquè, que corresponen a vuit espècies diferents. La identificació original d'aquests dibuixos és ben il·lustrativa de la transició al sistema de nomenclatura linneà: tres dibuixos estan determinats amb un binomen mentre que deu ho són encara amb frases prelinneanes.

Pel que fa a l'herbari format pels Bernades, va passar a mans de Pavón, qui en vengué plecs a Boissier, Webb, Delessert i a la "Real Academia de Ciencias y Artes de Barcelona" (d'ací en endavant RACAB) (Rodríguez, 1994). Precisament aquests darrers són els que es conserven actualment a l'Institut Botànic de Barcelona (d'ací en endavant IBB) arran de llur cessió, l'any 1925, al Museu de Ciències Naturals, la secció de Botànica del qual donà lloc l'any 1935 a l'IBB. Al "Catálogo del Museo de la Real Academia de Ciencias y Artes de Barcelona" (Arxius de la RACAB, 1898) hi consta la notícia de la venda d'un miler de plantes de Pavón a l'Acadèmia juntament amb d'altres dels Bernades, amb Mariano Graells de mitjancer: "En la sesión del día 5 de abril de 1838, el socio D. Mariano de la Paz Graells manifestó que el socio Pavón (D. José) se verá precisado a vender su herbario, y lo verificaría con gran baratura a la Academia por anhelar que esta lo poseyera." "En la Junta General del día 6 de Junio de 1838, el socio D. Félix Janer legó una carta de D. Mariano de la Paz Graells fecha 25 de Mayo último, en la cual avisaba que ya tenía en su casa muchas de las plantas del Sr. Pavón para la Academia, y creía que la semana próxima acabaría de revisar su herbario, en el que hacía más de un mes que trabajaba. Decía que la colección sería preciosa, y que a más de las mil plantas, llevaría el herbario del Sr. Barnades, que había caído en su poder, y por el cual nada pagaría la Academia."

A l'arxiu de l'IBB també es conserva un catàleg de les donacions de la RACAB ("Herbarios cedidos por la Real Academia") que conté una relació de tots els gèneres presents a l'herbari Bernades. Segons Staffleu & Mennega (1992: 329) la resta d'herboritzacions dels Bernades es trobarien escampades pels herbaris BM, C, LINN i MA, els quals, ara com ara, no hem tingut ocasió d'estudiar.

Val a dir que en iniciar la revisió d'aquesta col·lecció teníem expectatives (després no confirmades) de trobar-hi plecs tipus d'algun dels tàxons descrits per Ignacio Jordán Asso y del Rio (1742-1814). Asso fou professor de dret a la Universitat

de Saragossa i a Madrid, i a partir de 1776 ocupà càrrecs consulars a diverses ciutats europees. Com a botànic i naturalista sembla que degué la seva formació a Palau durant la seva estada a Madrid, per tal com li consultà diversos dubtes (Camarasa, 1989: 77). És en aquest context que creiem que tingué relació amb Miquel Bernades i Clarís i que revisà el seu herbari; potser alguns dels plecs dels Bernades conservats a Madrid o a d'altres dels herbaris esmentats serviren com a referència a Asso per la descripció de nous tàxons.

MATERIAL I MÈTODES

Per documentar l'herbari Bernades ens hem basat en les publicacions de Colmeiro (1858), Camarasa (1989), Bernades (1767, 1999 -facsimil-) i Armada & San Pio (2002); en els documents conservats als arxius del Real Jardín Botánico de Madrid referents a les herboritzacions de Bernades fill (arxiu I, 4, 2, 3; arxiu I, 4, 2, 6, RJBm) i en el que queda de l'*Herbarium Pictum*, també conservat a Madrid (tot, llevat del volum manuscrit, actualment il·localitzable). També ens hem servit dels catàlegs del museu de la RACAB i dels herbaris cedits per la RACAB a l'IBB. Finalment, hem estudiat la correspondència entre Miquel Bernades pare i Pehr Löfving conservada als arxius del Real Jardín Botánico de Madrid (arxiu II, 1, 7, 8).

Quant al procés d'informatització de l'herbari, hem utilitzat una base de dades d'*Access* desenvolupada arran de la tesi doctoral d'una de nosaltres (Ibáñez, 2006) per recollir la informació bàsica sobre cada plec en diversos camps (veure Ibáñez *et al.*, 2006a). Les autories de les anotacions dels plecs les hem identificades, en el cas dels Bernades prenent com a referència alguns manuscrits seus conservats a Madrid (Archivo del Real Jardín Botánico de Madrid, I, 4,2,3), i en el cas de Pavón, Cartulae Botanicae (Burdet, 1977: 383-384). Val a dir que, com que no s'hi especifiquen els recol·lectors, a la base de dades hem atribuït la recol·lecció de cada plec a aquella persona que anotà la localitat, o bé, en els plecs en què no hi consta localitat, a l'autor que escriví el gènere i l'espècie. Pel que fa a les determinacions, hem considerat primer determinador a qui va anotar la determinació prelinneana, prescindint de les revisions posteriors. En el cas que no hi hagués determinació prelinneana, hem

atribuït la primera determinació a qui va escriure el nom del gènere. Fem notar en aquest respecte que en alguns casos el gènere el va identificar Bernades pare i l'espècie Bernades fill o Pavón, i que en molts plecs hi consten alhora la determinació prelinneana i la linneana, cosa que, com hem indicat, il·lustra la transició entre els dos sistemes nomenclaturals.

Hem comprovat, d'altra banda, que la referència del número de la carpeta de la RACAB on es trobava cada plec es correspongués amb la referència del catàleg dels herbaris cedits per l'Acadèmia conservat a l'IBB, i que tots els gèneres citats en aquest es conservessin en aquella carpeta. També hem verificat la correspondència de les descripcions prelinneanes i les localitats indicades al catàleg conservat a l'arxiu del Real Jardín Botánico de Madrid (arxiu I, 4, 2, 3, RJBM) amb les anotacions de l'herbari.

Els plecs els hem ordenat segons la numeració de la RACAB. D'altra banda, hem revisat aquelles mostres que hem considerat més interessants des del punt de vista taxonòmic i/o corològic, actualitzant la nomenclatura a la base de dades.

A l'hora de transcriure la informació dels plecs (vegeu Resultats i Annex) hem buidat de la base associada la informació dels camps següents: número d'identificació del plec; nom del tàxon; autor del tàxon corregit i estandarditzat; transcripció de l'anotació original (entre cometes); autor o autors de les anotacions que consten al plec (entre parèntesis); si s'escau, nom acceptat per nosaltres i interpretació de la localitat de procedència amb indicació de la província on pertany actualment (entre claudàtors) i, finalment, transcripció de les etiquetes de revisió, amb indicació del revisor (generalment un de nosaltres) i la data de revisió (entre parèntesis).

RESULTATS

Caracterització de l'herbari

La col·lecció BC-Bernades està formada per 817 plecs agrupats en 243 carpetes, cadascuna identificada amb un número de catàleg de la RACAB; en donem la relació completa a l'annex. En confrontar la relació de plecs amb la del catàleg dels herbaris cedits per la RACAB conservat a l'IBB, hom constata que l'herbari de l'IBB conté la totalitat de materials dels Bernades donats per Pavón.

Les plantes es troben enganxades a l'anvers del plec, on figuren també, escrites en el mateix paper, les determinacions amb els binomens linneans; en canvi, les descripcions prelinneanes es troben sempre al revers, com també les localitats de recol·lecció d'aquelles mostres que en porten (vegeu les figures 1 a 4). Només 136 plecs estan datats, dels quals 132 recol·lectats per Bernades pare entre els anys 1740 i 1771, i només dos per Bernades fill: el número 194, de Bustarviejo (Madrid) collit l'any 1766, i el 167 de Yepes (Toledo), el 1783. També un plec recol·lectat presumiblement el 1791 procedeix de Setubal (Portugal). També trobem un plec recol·lectat per Neé el 1786 a Miraflores de la Sierra. Totes les anotacions són escrites a mà.

A les taules 1 i 2, respectivament, presentem dades estadístiques sobre l'autoria de les inscripcions i les determinacions dels plecs, deduïdes de les grafies respectives. Fem notar que, a més dels dos Bernades, de Pavón, i de Neé, en l'etiquetatge i la determinació de les mostres hi va intervenir com a mínim un cinquè autor, la lletra del qual no hem pogut identificar.

Pel que fa a les determinacions de les plantes (vegeu la taula 2), 328 dels plecs ho són per Bernades fill, 28 dels quals encara amb frases prelinneanes, però la majoria amb binomens linneans. Amb lletra de Bernades pare hi ha identificats 214 plecs, la majoria (195) també amb noms linneans, cosa que ens fa pensar que ho devia fer els darrers anys de la seva vida, en què devia reordenar l'herbari. També Pavón va determinar força plecs (171), encara que només un amb una frase prelinneana; tinguem en compte que a la seva època el mètode linneà ja havia estat adoptat gairebé per tots els botànics espanyols. Pel que fa a l'autor desconegut a què hem fet referència més amunt, va determinar 96 plecs amb el sistema linneà, i només un amb una frase prelinneana.

Val a dir encara que, aparentment, cap dels nostres plecs va ser utilitzat per les descripcions de l'*Herbarium Pictum*. Si més no, cap dibuix no hi coincideix, ni a l'herbari BC-Bernades s'hi conserva cap espècie del gènere *Rosa*.

Localitats de recol·lecció

A la taula 3 hi resumim les localitats de procedència dels plecs. Remarquem que poc més de la meitat (417, un 51%) no tenen localitat explícita a la eti-

Taula 1. Autors de les etiquetes de l'herbari BC-Bernades. P. Percentatge.

Autors de les etiquetes	Nombre de plecs	P
Bernades fill	289	35,3
Bernades pare	260	31,8
Pavón	147	18,0
Autor desconegut	115	14,1
Neé	1	0,1
Sense text	5	0,6

queta, tot i que d'algunes se'n pot deduir l'àrea de procedència a partir de la seva distribució geogràfica i/o endemicitat. Aquest és el cas de diverses plantes pirinenques, com *Endressia pyrenaica* (J. Gay ex DC.) J. Gay (BC-Bernades-301), o *Androsace halleri* L. (BC-Bernades-573, 574, 575 i 576).

De les mostres que tenen localitat, 20 són de plantes cultivades i 380 de silvestres. D'aquestes darreres, quasi totes (368) corresponen a la Península ibèrica, i més d'un terç (167) a Madrid i rodalia, la qual cosa fa pensar que els dos Bernades devien herboritzar regularment pels voltants de llur ciutat de residència. D'aquests plecs madrilenys, 14 duen determinacions prelinneanes (9 del pare i 5 del fill), i 153 determinacions linneanes, 128 atribuïbles a Bernades pare, 8 al fill, 16 a l'autor desconegut i una a Pavón.

Pel que fa als 47 plecs catalans (prop d'una cinquena part d'aquells en què hi consta localitat), cal destacar sobretot els materials pirinencs. Vint-i-vuit, tots amb determinacions linneanes, provenen dels Pirineus i els Prepirineus orientals, de localitats com Guils de Cerdanya, Coll de Jou (Serra de Moixeró), Prat d'Aguiló, l'estany de Malniu, Núria, Sant Joan de les Abadesses, Setcases, Vilanova de Banat o Torres d'Alàs. Quinze són determinats per Bernades pare, vuit tenen la localitat anotada per Bernades pare però foren determinats pel seu fill, un fou recol·lectat i determinat per Bernades fill i els altres quatre porten la lletra de l'autor desconegut. A aquestes mostres cal afegir-n'hi nou més de l'Alta Cerdanya (França), de les quals sis contenen plantes recol·lectades a la vall d'Eina (tres per Bernades pare), i tres a Llo (un d'aquests amb determinació prelinneana de mans del mateix Bernades pare). Tots aquests materials són datats entre els anys 1747 i 1751, la qual cosa fa pensar que degueren ser recol·lectats en el decurs d'estades estiuenques de Bernades pare als Pirineus orientals.

Taula 2. *Determinavits* de l'herbari BC-Bernades i autories respectives. P. Percentatge.

Determinavits	Nombre de plecs	P
Determinacions prelinneanes	49	6,0
Bernades fill	28	3,5
Bernades pare	19	2,3
Autor desconegut	1	0,1
Pavón	1	0,1
Determinacions linneanes	764	93,5
Bernades fill	303	37,1
Bernades pare	195	23,9
Pavón	170	20,8
Autor desconegut	96	11,7
Sense determinació	4	0,5

Taula 3. Procedència geogràfica dels plecs de l'herbari BC-Bernades. P. Percentatge.

Procedència	Nombre de plecs	P
Plantes silvestres	380	46,5
Península ibèrica	376	46,0
Madrid	167	20,4
Avila	49	6,0
Astúries	36	4,4
Còrdova	21	2,6
Girona	21	2,6
Albacete	18	2,2
València	15	1,8
Barcelona	10	1,2
Lleida	7	0,9
Toledo	6	0,7
Alacant	7	0,9
Resta d'Espanya	9	1,1
Portugal	1	0,1
Alta Cerdanya	9	1,1
Illes Balears	1	0,1
Montpeller	3	0,4
Plantes cultivades	20	2,4
Jardí Bot. Madrid	14	1,7
Jardí Bot. Estocolm	5	0,6
Jardí Bot. Montpeller	1	0,1
Sense indicació	417	51

Entre la resta de materials catalans, hi trobem set plecs de Barcelona (entre ells un *Senecio cineraria* subsp. *cineraria* de Montjuïc), un d'Igualada i dos de Montserrat.

Quant als materials de fora de la península ibèrica, els plec balear fou recol·lectat també per

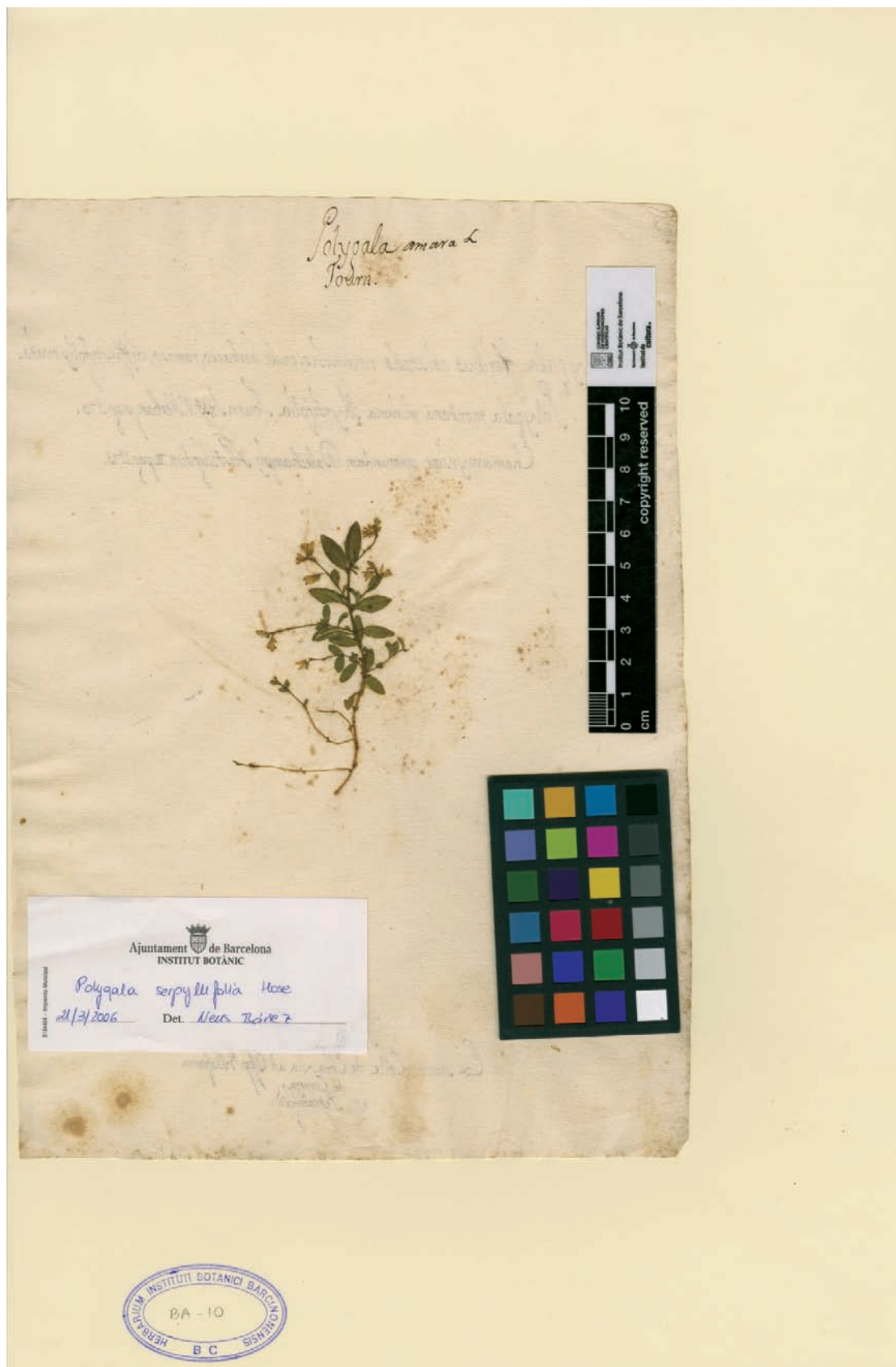


Figura 1. Anvers del plec de *Polygala serpyllifolia* L. (BC-Bernades-10) amb identificació del gènere per Bernades pare i de l'espècie per Pavón.

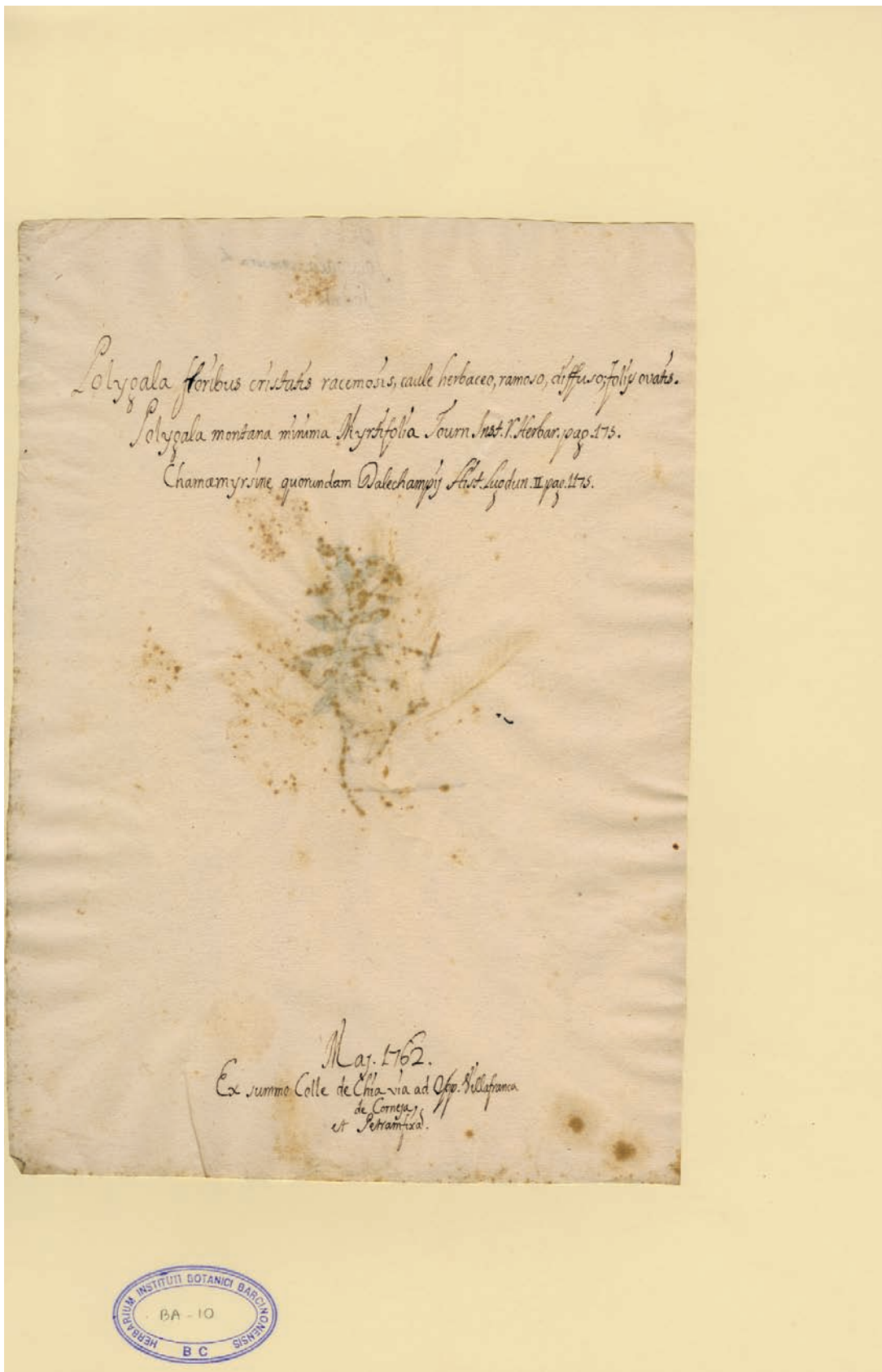


Figura 2. Revers del plec de *Polygala serpyllifolia* L. (BC-Bernades-10) amb identificació i anotació de la data i la localitat per Bernades pare.



Figura 3. Anvers del plec de *Anthyllis montana* L. (BC-Bernades-107) amb identificació de Bernades fill.

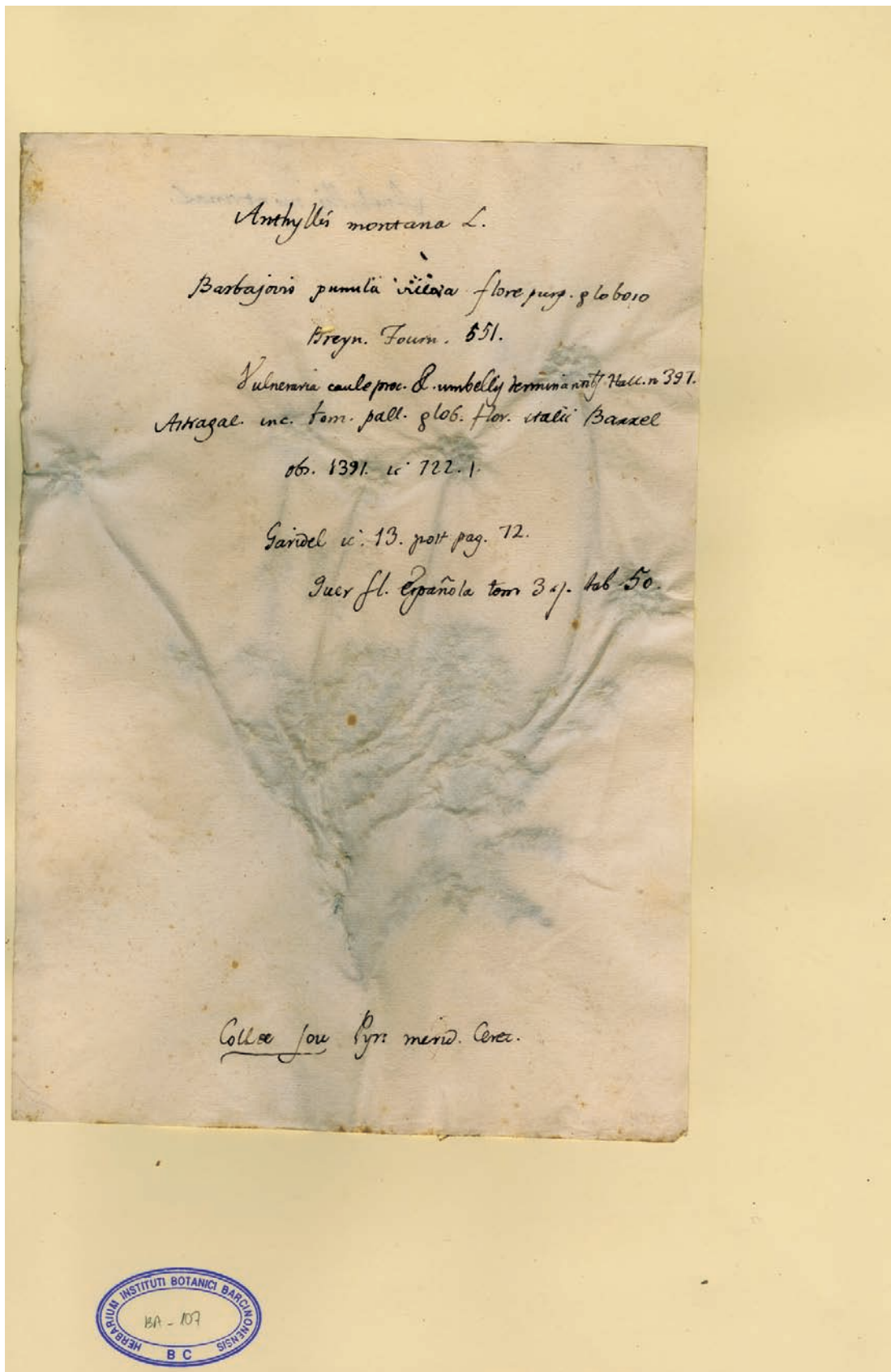


Figura 4. Revers del plec de *Anthyllis montana* L. (BC-Bernades-107) amb identificació i anotació de la localitat per Bernades fill.

Bernades pare, qui visità l'illa de Mallorca pels volts del 1754, i en tot cas abans del 1764 (Camarasa, 1989). És tracta d'un plec d'*Hypericum balearicum* L. També són de Bernades pare els tres plecs dels voltants de Montpeller (*Lupinus hirsutus* L., *Anthemis maritima* L. i *Limodorum abortivum* (L.) Sw.). Hem localitzat un sol plec de Portugal datat el 1791 (*Stauracanthus genistoides* (Brot.) Samp.).

Finalment, i pel que fa a la vintena de plecs de plantes cultivades, catorze provenen del Real Jardín Botánico de Madrid; cinc d'Estocolm, obtinguts segurament per intercanvi amb Peter Jonas Bergius (1730-1790), botànic suec, deixeble de Linné, que va ser precisament el creador del jardí botànic de la Reial Acadèmia de Ciències Sueca (veure BC-Bernades-19 "Ex Hort. Hom; communic^a / a Bergio"), i el darrer del jardí botànic de Montpeller, localitat on, com ha estat indicat, estudiaren ambdós Bernades. D'algunes d'aquestes mostres en tractem en l'apartat de plantes interessants.

Grups taxonòmics

A les taules 4 i 5 presentem dades estadístiques referents als grans grups taxonòmics i famílies de plantes vasculares més ben representades a l'herbari Bernades. Cal remarcar que en aquesta col·lecció hi ha una petita quantitat de plantes no vasculares (quatre plecs de *Polytrichum* i dos de *Bryum*), de carpòfors de fongs (cinc mostres de *Lycoperdon* i una de *Peziza*) i un líquen foliaci sense determinar que hem pogut identificar com a *Parmelina* gr. *quercina*. Pel que fa a les famílies de plantes vasculares, la més nombrosa és la de les compostes, i dins seu els gèneres més freqüents *Centaurea* (17 plecs), *Hieracium* (15) i *Chrysanthemum* (12); quant a les lleguminoses, segona família amb més mostres, inclou, entre altres, 29 plecs de *Trifolium*, 16 d'*Astragalus* i 14 d'*Ononis*. En canvi, les gramínies, una de les tres famílies més diversificades a les flors europees i mediterrànies, hi són força menys abundants: només 18 plecs, un 2,2%, fet d'altra banda prou habitual a la resta d'herbaris històrics de l'IBB (vegeu Ibáñez, 2006; Ibáñez *et al.*, 2006a).

Alguns plecs interessants

Tot seguit presentem una relació de plecs que hem considerat interessants des del punt de vista taxonòmic o corològic, agrupats en tres categories: plantes extingides o molt rares a la península ibèrica, nove-

tats provincials (amb referència a les distribucions donades per *Flora iberica* (Castroviejo, 1986-2009) i plantes cultivades. Quant a aquestes darreres, les mostres de l'herbari Bernades deuen representar en algun cas els primers testimonis coneguts de llur introducció a Europa o a la península ibèrica; d'altres tenen interès històric, perquè provenen d'intercanvis amb Bergius o qui sap si amb el mateix Linné.

Plantes extingides o molt rares a la Península Ibèrica

***Hymenocarpus circinatus* (L.) Savi** (BC-Bernades-112):

- a) "Medicago circinata" (autor desconegut)
- b) "Ex calice Colliculorum Agri Cordubensis" (autor desconegut) [Còrdova]
- c) Etiqueta de revisió: *Hymenocarpus circinatus* (L.) Savi. (Neus Ibáñez, 21/3/2006)

Nota: segons Benedí (1998: 181; 2000: 872) aquesta planta havia estat citada en temps reculats de Catalunya i les Balears, però a hores d'ara la seva presència a la Península Ibèrica seria més que dubtosa. Encara que no s'hagi tornat a trobar recentment, aquest plec confirmaria, si més no, que hi vivia en temps dels Bernades.

***Securigera securidaca* (L.) Degen & Dörfel** (BC-Bernades-204):

- a) "Coronilla securidaca" (Miquel Bernades i Claris)
- b) "Ex agro cordubensi" (autor desconegut) [Còrdova]
- c) Etiqueta de revisió: *Securigera securidaca* (L.) Degen & Dörfel. (Neus Ibáñez, 21/3/2006)

Nota: segons García Martín & Talavera (2000: 894) aquesta espècie segetal devia ser relativament freqüent als sembrats d'Extremadura, Castella-la Manxa, València i Andalusia, d'on fou citada per Clusius, Linné, Ortega i Cutanda, citacions que recollí Willkomm al seu *Prodromus* (Willkomm & Lange, 1877: 258). afegint, però, que la planta no s'havia observat a Espanya en èpoques recents. D'altra banda, García Martín & Talavera (2000: 894) esmenten com a únic material estudiat d'origen peninsular el plec MA 281938, recol·lectat el 1948 a São Bento, Coimbra (Beira Litoral), on la planta havia estat indicada com a subespontània per Coutinho (1939). Aquests mateixos autors consideren la planta extingida en territori espanyol, d'on el nostre plec en seria, per ara, l'únic testimoni conegut.

Taula 4. Representació dels grans grups de vegetals a l'herbari BC-Bernades. P. Percentatge.

Grans grups	Nombre de plec	P
Fongs	9	1,1
Molses	6	0,7
Líquens	1	0,1
Pteridòfits	15	1,8
Gimnospermes	2	0,2
Angiospermes Dicotiledònies	690	84,5
Angiospermes Monocotiledònies	94	11,5
Total	817	

***Lycium afrum* L.** (BC-Bernades-651):

a) “*Lycium afrum* L., / Majo 1761 / Ex Saxos. marit. prope Denia Valent.” (Miquel Bernades i Mainader) [Dènia, Alacant]

b) Etiqueta de revisió: *Lycium afrum* L. (Neus Ibáñez, 22/3/2006)

Nota: Bolòs & Vigo (1996: 359) recullen una indicació d'Alacant atribuïda als Salvadors, fonamentada, segons hem pogut comprovar, en el plec BC-Salvador-3677. En temps antics aquest arbust fou cultivat per fer tanques per al bestiar, i actualment viu molt rarament espontani a les terres mediterrànies marítimes.

*Novetats provincials****Peucedanum officinale* L. subsp. *officinale*** (BC-Bernades-282):

a) “*Peucedanum officinale* L. / Ex Mont. Opp. Villafranca Tract. Matrit.” (autor desconegut) [Villafranca de la Sierra, Àvila]

b) Etiqueta de revisió: *Peucedanum officinale* L. subsp. *officinale* (Neus Ibáñez, 20/3/2006)

Nota: Guillén & Laínz (2003: 348) no l'indiquen d'Àvila.

***Peucedanum oreoselinum* (L.) Moench** (BC-Bernades-295):

a) “*Athmanta oreoselinum* L. / Ex Vin. Oppidi Miraflores, herboso loco, et planiori prop. Iepes” (m. Miquel Barnades i Clarís) [Yepes, Toledo]

b) Etiqueta de revisió: *Peucedanum oreoselinum* (L.) Moench (Samuel Pyke, 20/3/2006)

Nota: Guillén & Laínz (2003: 355) no la citen de Toledo.

Taula 5. Famílies de plantes vasculares més ben representades a l'herbari BC-Bernades. P. Percentatge.

Famílies	Nombre de plec	P
Compostes	207	25,8
Lleguminoses	142	17,7
Umbel·líferes	77	9,6
Campanulàcies	30	3,7
Orquidàcies	30	3,7
Geraniàcies	26	3,2
Boraginàcies	23	2,9
Primulàcies	22	2,7
Gencianàcies	19	2,4
Gramínies	18	2,2
Ericàcies	15	1,9
Juncàcies	13	1,6
Ciperàcies	12	1,5
Linàcies	12	1,5
Convolvulàcies	11	1,4
Gutíferes	10	1,2
Altres	134	16,7
Total	801	

***Peucedanum carvifolia* Crantz. ex Vill.** (BC-Bernades-291):

a) “*Selinum carvifolia*” (autor desconegut)

b) “Ex Prat. primo occur. ad lovam via ab Opp. Miraflores ad Convallem / de Bustar Viejo” (m. desconegut) [Bustarviejo, Madrid]

c) Etiqueta de revisió *Peucedanum carvifolia* Crantz. ex Vill. (Samuel Pyke, 24/1/2006)

Nota: segons Guillén & Laínz (2003: 351) aquesta espècie no es coneixia de la província de Madrid.

*Plantes cultivades****Apocynum androsaemifolium* L.** (BC-Bernades-592):

a) “*Apocynum androsaemifolium* L. / Ex Horto Holmiensi communic.” (Miquel Bernades i Mainader) [Jardí botànic d'Estocolm]

Nota: Planta originària d'Amèrica Boreal, introduïda a Europa el 1683 (Chittenden, 1986: 144).

***Aster cordifolius* L.** (BC-Bernades-237) [≡ *Symphotrichum cordifolium* (L.) G.L. Nesom]

a) “*Aster*” (autor desconegut) “*cordifolius*” (Miquel Bernades i Clarís)

b) “Ex. Hort. R. Bot. Matrit.” (autor desconegut) [Jardí Botànic de Madrid]

Nota: segons Chittenden (1986: 210) la introducció a Anglaterra procedent d'Amèrica del Nord data del 1759, però no sabem quan va ser a introduïda a Espanya. Aquest podria ser el primer testimoni espanyol d'aquesta planta cultivada.

***Bidens bipinnata* L.** (BC-Bernades-400):

a) “*Bidens bipinnata* L. / Sept. 1770 / Ex. H. R. Bot. Matritensi / aud. ap. Hortul. Banderillas” (Miquel Bernades i Mainader) [Jardí Botànic de Madrid]

Nota: segons Tutin (1976: 140), introduïda a l'Europa mitjana procedent d'Amèrica del Nord, però sense esmentar la data. Aquest plec podria ser el primer testimoni espanyol d'aquesta planta.

***Lysimachia ciliata* L.** (BC-Bernades-579):

a) “*Lysimachia ciliata* L. / Ex. Hort. Holmiensi communic.” (Miquel Bernades i Mainader) [Jardí botànic d'Estocolm]

Nota: possible intercanvi amb Peter Jonas Bergius. La planta fou introduïda a Europa el 1732 procedent d'Amèrica del Nord (Chittenden, 1986: 1223).

***Lysimachia thyrsoiflora* L.** (BC-Bernades-578):

a) “*Lysimachia thyrsoiflora* L. / Ex Suecia communicata” (Miquel Bernades i Mainader) [Suècia]

Nota: possible intercanvi amb Peter Jonas Bergius.

***Stratiotes aloides* L.** (BC-Bernades-693):

a) “*Stratiotes aloides* L. / Ex Holmia communicata” (Miquel Bernades i Mainader) [Jardí botànic d'Estocolm]

Nota: possible intercanvi amb Peter Jonas Bergius.

***Tanacetum suffruticosum* L.**, (BC-Bernades-375) [≡ *Oncosiphon suffruticosum* (L.) Källersjö]

a) “*Tanacetum suffruticosum* L. / Ex Horto Holmiensi communic.” (Miquel Bernades i Mainader) [Jardí botànic d'Estocolm]

Nota: possible intercanvi amb Peter Jonas Bergius. Segons Wijnands (1983) la planta va ser cultivada per primera vegada a Europa el 1698 al jardí botànic d'Amsterdam, per tant segurament és el primer testimoni a Espanya d'aquesta planta.

CONCLUSIONS

L'origen de l'herbari Bernades, un dels més antics dels conservats a l'Institut Botànic de Barcelona,

es troba en les recol·leccions de Miquel Bernades i Mainader i Miquel Bernades i Clarís (pare i fill, respectivament) durant la segona meitat del segle XVIII, sobretot pel centre i l'est de la Península Ibèrica. Malauradament, després de la mort de Miquel Bernades fill, la col·lecció sofrí un seguit de vicissituds que en comportaren la dispersió per diversos centres, un dels quals la RACAB, on arribaren unes quantes centenes de plecs.

La col·lecció de l'Institut Botànic de Barcelona, per tant, no permet de fer-nos una idea gaire precisa de l'abast de la tasca recol·lectora dels Bernades. Tanmateix, no per això deixa de tenir interès, tant des d'una perspectiva històrica com des d'una perspectiva florística. Per un costat, proporciona un bon exemple de la transició entre l'època prelinneana i la linneana, ja que a molts plecs hi apareixen determinacions en els dos sistemes, a mans de Bernades pare i fill. Quant a les dades florístiques, ha donat resultats inesperats i alhora força interessants, com ara plecs de plantes arvenses extingides a les terres ibèriques, algunes novetats provincials, o plecs de plantes cultivades que deuen ser dels primers testimonis coneguts de les terres ibèriques des de llur introducció.

Cal dir, per acabar, que a hores d'ara hom considera que en el seu temps, els Bernades no van tenir gaire rellevància com a botànics; en canvi, però, van ser essencials per la formació dels que més endavant van explorar Amèrica, com ara Hipólito Ruiz o José Pavón. Qui sap si l'estudi de la resta dels seus materials, dipositats als herbaris BM, C, LINN i MA podria canviar aquesta apreciació, o fins i tot respondria a les nostres expectatives (fins ara frustrades) de localitzar plecs tipus d'algunes espècies descrites per Asso a partir de materials seus.

AGRAÏMENTS

Volem agrair a Samuel Pyke, Mercè Galbany i Llorenç Sáez la seva col·laboració en la determinació d'alguns taxons de l'herbari, als dos revisors la crítica i millora del text i a M^a Pilar San Pío la seva ajuda en consultar el *Herbarium Pictum* conservat a l'arxiu del Real Jardín Botánico de Madrid.

REFERÈNCIES BIBLIOGRÀFIQUES

Fonts primàries

1898 [sic] Catálogo del Museo de la Real Academia de Ciencias y Artes de Barcelona. Ed. Chéouert. Arxius de la Real

- Academia de Ciències i Arts de Barcelona.
- Herbarios cedidos por la Real Academia. Arxiu de l'Institut Botànic de Barcelona.
- Barnades, M. 1785. Catálogo de plantas herborizadas en el Reino de Murcia y de Valencia hasta la Sierra de Mariola, de mayo a junio de 1785, por M. Barnades. Archivo del Real Jardín Botánico de Madrid, RJB01/0004/0002/0003.
- Barnades, M. 1785?. Lista de plantas dejadas [en el Real Jardín Botánico] por Miguel Barnades provenientes de su herborización. Archivo del Real Jardín Botánico de Madrid, RJB01/0004/0002/0006.
- Löfving, P. 1753. Borrador de carta de Pehr Löfving a Miguel Barnades en la que le comenta la demora en la salida de su viaje y le da noticias sobre Albrecht von Haller y Fredric Hasselquist. Archivo del Real Jardín Botánico de Madrid, RJB02/0001/0007/0008
- ### Fonts secundàries
- Armada, J. & San Pío, P. 2002. *Las rosas del Herbarium Pictum del Real Jardín Botánico*. Ediciones del Umbral, Madrid.
- Barnades, M. 1767. *Principios de Botánica Sacados de los mejores escritores*. Impr. Antonio Pérez de Soto, Madrid.
- Benedí, C. 1998. *Hymenocarpos circinnata* (L.) Savi (*Loteae, Leguminosae*), ¿planta ibérica?. *Anales Jard. Bot. Madrid* 56: 181.
- Benedí, C. 2000. *Hymenocarpos*. In: Talavera, S., Aedo, C., Castroviejo, S., Herrero, A., Romero Zarco, C., Salgueiro, F. J. & Velayos, M. (Eds.), *Flora Iberica* 7. Consejo Superior de Investigaciones Científicas, Real Jardín Botánico, Madrid: 868-872.
- Bolòs, O. & Vigo, J. 1996. *Flora dels Països Catalans* 3. Barcino, Barcelona.
- Burdet, H. M. 1977. Cartulae botanicae. *Candollea* 32: 383-384.
- Camarasa, J. M. 1989. *Botànica i Botànics dels Països Catalans*. Enciclopèdia Catalana, Barcelona.
- Castroviejo, S. (Eds. gen.). 1986-2009. *Flora iberica*. Plantas vasculares de la Península Ibérica e Islas Baleares. Consejo Superior de Investigaciones Científicas, Real Jardín Botánico, Madrid.
- Chittenden, F. J. 1986. *Dictionary of Gardening*. Oxford University Press, Oxford.
- Colmeiro, M. 1858. *La Botànica y los Botánicos de la Península Hispano-Lusitana. Estudios Bibliográficos y Biográficos*. Imp. M. Rivadeneyra, Madrid.
- Coutinho, A. X. P. 1939. *Flora de Portugal*. Livr. Sa da Costa, Lisboa.
- García Martín, F. & Talavera, S. 2000. *Securigera*. In: Talavera, S., Aedo, C., Castroviejo, S., Herrero, A., Romero Zarco, C., Salgueiro, F. J. & Velayos, M. (Eds.), *Flora Iberica* 7. Consejo Superior de Investigaciones Científicas, Real Jardín Botánico, Madrid: 891-894.
- Guillén, A. & Lainz, M. 2003. *Peucedanum*. In: Nieto Feliner, G., Jury, S. L. & Herrero, A. (Eds.), *Flora Iberica* 10. Consejo Superior de Investigaciones Científicas, Real Jardín Botánico, Madrid: 346-361.
- Ibáñez, N. 2006. *Estudis sobre cinc herbaris històrics de l'Institut Botànic de Barcelona*. Tesi doctoral. Departament de Botànica. Facultat de Biologia. Universitat de Barcelona. [<http://www.tdx.cat/TDX-0212107-093659>].
- Ibáñez, N., Montserrat, J. M. & Soriano, I. 2006a. Documentation and revision of the "Sociedad Botánica Barcelonesa" herbarium. *Bocconeia* 19: 595-599 (+supl. electr.).
- Ibáñez, N., Montserrat, J. M. & Soriano, I. 2006b. Collection from the royal Spanish expeditions to latin America in the Institut Botànic De Barcelona (BC), Spain. *Willdenowia* 36: 595-599.
- Ibáñez, N., Montserrat, J. M. & Soriano, I. 2008. Type sheets of Lamarck coming from Spain and Portugal and conserved in Lamarck (P), Jussieu (P) and Salvador (BC) Herbaria. *Taxon* 57: 633-636.
- Rodríguez, R. 1994. Las Colecciones americanas generadas por las expediciones botánicas de la España Ilustrada: un Análisis de su dispersión. *Llull* 17: 403-436.
- Stafleu, F. A. & Mennega, E. A. 1992. Taxonomic Literature. Supplement I. *Regnum Veg.* 125.
- Tutin, T. G. 1976. *Bidens*. In: Tutin, T. G., Heywood, V. H., Burges, N. A., Moore, D. M., Valentine, D. H., Walters, S. M. & Webb, D. A. (Eds.), *Flora Europaea* 4. Cambridge University Press, Cambridge, London, New York, Melbourne: 139-140.
- Willkomm, M. & Lange, J. 1877. *Prodromus Florae Hispanicae Seu Synopsis Methodica Omnium Plantarum in Hispania: Sponte Nascentium Vel Frequentius Cultarum Quae Innotuerunt* 3. Stuttgartiae Sumtibus E. Schweizerbart (E. Koch), Stuttgart.
- Wijnands, D. O. 1983. *The botany of Commelins*. A. A. Balkema, Rotterdam.

Annex. Relació de plecs de l'herbari BC-Bernades.

Donem a continuació la relació completa de plecs de l'herbari BC-Bernades, indicant:

- Número de plec.
- Determinació segons el sistema linneà anotada al plec, en negreta i amb l'ortografia corregida on ha calgut.
- Determinacions prelinneanes i anotacions de localitats i dates de recol·lecció, entre cometes.
- Autor o autors de les determinacions i de les anotacions, entre parèntesis i abreujats (Bf, Bernades fill; Bp, Bernades pare; P, José Pavón; ?, autor desconegut).
- Nom acceptat actualment i interpretació de la localitat de procedència, entre claudàtors.
- Text de les etiquetes de revisió i autors de les revisions, també abreujats, entre parèntesis (NI, Neus Ibáñez; IS, Ignasi Soriano; JMM, Josep M. Montserrat; SP, Samuel Pyke; MG, Mercè Galbany; LS, Llorenç Sáez)

1. *Draba alpina* L. (Bf)
2. *Draba pyrenaica* L. "Medio Augusto; /Ex summo Pyrenaeo vulgo Pedró Cerdaniae / sub Saxis" (Bp) [Girona, Cerdanya, Puig Pedrós?] Revisió: *Pritzelago alpina* (L.) Kunze (IS, 12/2008)
3. *Draba aizoides* L. (Bf)
4. *Fumaria sempervirens* L. (Bf) Revisió: *Corydalis cava* (L.) Schweigger & Korte (IS, 12/2008)
5. *Fumaria claviculata* L. (Bf) "1762 / Jul-Septembr. flor. / Ex ripa sub Colle de los Toriles viciniarum Petraefixae" (Bp) [≡ *Ceratocarpus claviculata* (L.) Lidén; Àvila, Piedrahita]
6. *Fumaria enneaphylos* L. "Ex saxas. vician. opp. Anguiano (de la Rioja) / and. vulgo. Hierba verruguera" (?) [≡ *Sarcocarpus enneaphylla* (L.) DC.; La Rioja, Anguiano]
7. *Fumaria capnoides* L. (Bf) "Capnoides Linn. ? vel. lutea / Fumaria lutea montana 1293 / Pluk. tab. 90. f. 2" "Maj. 1761 / Ex vineis agri Valentini" (Bp) [València] Revisió: *Fumaria bastardii* Boreau (NI, 21/3/2006)
8. *Drosera longifolia* L. (Bf)
9. *Drosera rotundifolia* L. (Bf)
10. *Polygala* (Bp) *amara* L. "Tourn." "Polygala floribus cristatis racemosis, caule herbaceo, ramoso, diffuso, foliis ovatis / Polygala montana minima Myrstifolia Tourn. Inst. R. Hrebar. pag. 173. / Chamaemyrsine quorundam Dalechamps Hist. Lugdun. II. pag. 1173" "Maj. 1762 / Ex summo Colle de Chia via ad Opp. Villafranca / de Corneja, / et Petramfixal" (Bp) [Àvila, Villafranca de la Sierra] Revisió: *Polygala serpyllifolia* Hose (NI, 21/3/2006)
11. *Polygala* (?) *microphylla* L. (Bf) "Ex herb. machx. Tovarro Murciani Regni" (?) [Albacete, Tobarra]
12. *Polygala* (Bp) *vulgaris* L. (P) "Polygala foliis omnibus acutis Haller Helvet. 606 n. 1 variet flore caeruleo / Polygala major caerulea Tabern. Icon. 829. Lobel. Belgic. 502" "Ex Aridis Villanova in Urgelleto" (Bp) [Lleida, Alt Urgell, Vilanova de Banat]
13. *Polygala* (Bp) *vulgaris* L. (P) "Ex Pratis pagi de Torres prope Urgellum / ad viam Cerdanice" (Bp) [Lleida, Alt Urgell, Torres d'Alàs]
14. *Polygala* (P) *sp.*
15. *Alsine* Boccone "An Alsine marim. long. radii ex sicul. Lor- / nidria foc" (Bf)
16. *Alsine* (Bp) *segetalis* L. (Bf) "Ex ripa pagi Ambroz" (Bp) [≡ *Spergularia segetalis* (L.) G. Don; Madrid, Ambroz]
17. *Alsine mucronata* L. (Bp)
18. *Alsine serpyllifolia* Crantz. (Bf)
19. *Sida* (P) *napaea* (Bp) "Ex Hort. Holm; communic^a / a Bergio" (Bp) [Jardí Botànic d'Estocolm]
20. *Linum* C. Bauhin "Linum fol. aciformibus alternis, summis lanceolatis, calycinus oppositis, floribus longe pedunculatis; / caule fruticoso. / Linum fruticosum niveum" "Ex collibus Meridionalibus Sacelli de Ribas / prope Tirnum lateritium" (Bp) [Madrid, Ribas de Jarama]
21. *Linum* C. Bauhin "Linum calycibus subulatis, scabro-carinatis, foliis alternis lanceolatis, caule fruticoso / Linum fruticosum niveum" (Bp)
22. *Linum catharticum* L. (P)
23. *Linum verticillatum* L. (Bf)
24. *Linum hirsutum* L. (Bf)
25. *Linum* (?) *gallicum* L. (Bf) "Ex. collic. Cordubensibus" (?) [Còrdova]
26. *Linum campanulatum* L. (Bf)
27. *Linum strictum* L. "Ex Agro Cordubensi" (?) [Còrdova]
28. *Linum radiola* L. (Bf) [≡ *Radiola linoides* Roth]
29. *Linum maritimum* L. (Bf)
30. *Linum* Tourn. "Linum lusitanicum capillaceo folio" (Bf)

Annex. (Cont.)

31. *Linum lusitanicum* (P)
32. *Geranium* (Bp) *ciconium* L. (Bf) “Ex herbosus marginibus agrorum S. Ferdín / sub pago Torrejoncillo” (Bp) [≡ *Erodium ciconium* (L.) L’Her.; Madrid, San Fernando de Henares]
33. *Geranium sanguineum* L. (Bf)
34. *Geranium moschatum* Burm. f. (Bf) [≡ *Erodium moschatum* (L.) L’Her.]
35. *Geranium* (Bp) *pusillum* Burm. f. (Bf) “Ex elatiorum sep. calce sub Sacello de Ribas” (Bp) [Madrid, Ribas de Jarama]
36. *Geranium pratense* L. (Bf)
37. *Geranium* C. Bauhin “Geranium robertianum alterum” (Bf)
38. *Geranium* (Bp) *maritimum* Burm. f. (Bf) “Ex cace Coll immediat. Sacello de Ribas” (Bp) [≡ *Erodium maritimum* (L.) L’Her.; Madrid, Ribas de Jarama]
39. *Geranium lucidum* L. (Bf)
40. *Geranium* (?) *pyrenaicum* Burm. f. (P) “Ex Prat. Opp. Mieres apud Astures” (?) [Astúries, Mieres]
41. *Geranium malacoides* L. (Bf)
42. *Geranium* (Bp) *chaerophyllum* Cav. (Bf) “Ex agrorum marginibus Sacelli de la Torre” (Bp) [Madrid, Vallecas, ermita de la Virgen de la Torre]
43. *Geranium* (Bp) *dissectum* L. (Bf) “Ex aridis ad Vip. pagi Ambroz” (Bp) [Madrid, Ambroz]
44. *Geranium* (Bp) *dissectum* L. (P) “Ex agrorum marginibus pagi de Ambroz via Matritensi” (Bp) [Madrid, Ambroz]
45. *Geranium robertianum* L. (P)
46. *Geranium robertianum* L. (P)
47. *Geranium botrys* Cav. (P) Revisió: *Erodium botrys* (Cav.) Bertol. (NI, 21/3/2006)
48. *Geranium botrys* Cav. “Maio flor. / Inculca arida Petrafixae” (Bf) [≡ *Erodium botrys* (Cav.) Bertol.; Àvila, Piedrahita]
49. *Geranium petraeum* Gouan “Mons Segarria Valent.” (Bf) [≡ *Erodium petraeum* (Gouan) Willd.; Alacant, serra de Segària]
50. *Geranium petraeum* Gouan (P) [≡ *Erodium petraeum* (Gouan) Willd.]
51. *Geranium petraeum* Gouan (Bf) [≡ *Erodium petraeum* (Gouan) Willd.]
52. *Geranium molle* L. (Bf)
53. *Geranium molle* L. (Bf)
54. *Geranium bohemicum* L. (Bf) “Ex Pratis Oppidi Mieres apud Astures” (?) [Astúries, Mieres] Revisió: *Geranium columbinum* L. (NI, 22/3/2006)
55. *Geranium* (?) *batrachioides* Cav. (Bf) “Ex herb. Mont. Puerto del Aramo dict. ap. Astures” (?)] [= *Geranium sylvaticum* L.; Astúries, Puerto del Aramo]
56. *Geranium palustre* L. (Bf)
57. *Geranium* (Bf) *palustre* L. (P)
58. *Hypericum pulchrum* L. “Jul. fl. / Humida vicin. Petrafix.” (Bf) [Àvila, Piedrahita]
59. *Hypericum* sp. (P)
60. *Hypericum* (?) *montanum* L. (Bf) “Ex Pratis Oppidi Mieres apud Astures” (?) [Astúries, Mieres]
61. *Hypericum ericoides* L. (?) “Ex Loc. Hombria de Avenux. dict. viciniar. Tovarro Murciani Regni” (?) [Albacete, Tobarra, obaga de la Sierra de Avenuj]
62. *Hypericum ericoides* L. “Ex Loc. Hombria de Avenux. dict. viciniar. Tovarro Murciani Regni” (?) [Albacete, Tobarra, obaga de la sierra de Avenuj]
63. *Hypericum scabrum* L. “Juli 1763 / Saxa de la dehesa de la Almohalla dit Petrafixa Castilla vetera” (P) [Àvila, la Almohalla] Revisió: *Hypericum linariifolium* Vahl (JMM, 28/3/2006)
64. *Hypericum nummularium* L. (P)
65. *Hypericum nummularium* L. (P)
66. *Hypericum tomentosum* L. (Bf)
67. *Hypericum balearicum* L. “Ex vicin. Arcis Nazarethi Palmae Balear. Insul. / not nom. estepa Juana / Cop. cresc. loco vocato lo Barranc del diable” (Bp) [Balears, Mallorca, Barranc del Diable]
68. *Quercus ilex* L. (P)
69. *Rhamnus* Tourn. “Rhamnus hispanicus Buxi folio minor” ”Aprili 1762. / Ex arenos. plaga Ambroicae Vallis in Bethuria / via a prod. la Abadia ad. Sac. / de la Bien parada” (Bp) [Càceres, Abadia, convent de Bien Parada]
70. *Rhamnus* (Bp) *lycioides* L. (Bf) “Junio 1757 / Ex summis Colliculis del Piul” (Bp) [Madrid, El Piul]
71. *Rhamnus* (Bp) *cathartica* L. (Bf) “Jun 1762 / Ex sepibus Petrafixae in Cast. vet. / Vulgo espino hediondo” (Bp) [Àvila, Piedrahita]
72. *Spartium junceum* L. “Vicin. Granat. vulg. Gayombo” (Bf) [Granada]
73. *Spartium dorychnoides* L. (P) Revisió: *Cytisus fontanesii* Spach ex Ball. subsp. *fontanesii* (IS, 12/2008)
74. *Spartium* (Bf) *scorpius* L. (P) [≡ *Genista scorpius* (L.) Link.]

Annex. (Cont.)

75. *Spartium* (Bp) *radiatum* L. (Bf) “Jul - August. flor. Sept. fruct. s / Ex incultis montanis pagi Chopardiel alto dition. Petrafixae / in Castil. veter. / Vulgo audit Cambriones” (Bp) [Àvila, Piedrahita] Revisió: *Echinospartum barnadesii* (Graells) Rothm. (NI, 22/3/2006)
76. *Spartium complicatum* L. (Bf) “Vicin. pont. de Navalperal de Tormes / [-----] / Petrafixae / vulg. Codesso” [= *Adenocarpus complicatus* (L.) J. Gay in Durieu; Àvila, Navalperal de Tormes]
77. *Genista tridentata* L. (Bf) “Mar. - May. flor. / Ex Montos inter Opp. Lagunilla et Praediu rusticum / la Abadia dict. Ambroic. Vallis / in Bethuria. / Vulgo Carqueja et Carqueicha” (Bp) [= *Pterospartum tridentatum* (Spach) Talavera & P.E. Gibas; Càceres, Abadia, convent de Bien Parada]
78. *Genista* (Bf) *florida* L. (P) “Ex ripa del Cerro de la Cruz Petrafixae / Vulgo audit escoba albar” (Bp) [Àvila, Piedrahita]
79. *Genista tinctoria* L. (P) “August. 1762 / Ex Prat. los Cañuelos dict. Petrafixae in Cast. vet.” (Bp) [Àvila, Piedrahita]
80. *Genista hispanica* L. (P) “Jun. 1762 / Ex declivi Montic. el Cerro de la Cruz dict. / supra suburbium el Barrio Petrafixae” (Bp) [Àvila, Piedrahita]
81. *Genista scorpius* (Bf) “Vicin. Barcinon” “1791[?] Aug. ad Setuval. in lateribus collis arenosorum prope mare” (Bf) [Portugal, Setubal] Revisió: *Stauracanthus genistoides* (Brot.) Samp. (IS, 12/2008)¹
82. *Genista canariensis* L. (Bf) “Si est. Canar. ? / inculta mont. Opp. Zapardiel de la Ribera / dit Petrafixae?” [Àvila, Zapardiel de la Ribera]
83. *Genista herbacea* Lam. (Bf) [= *Chamaespartium sagitale* (L.) P. E. Gibbs]
84. *Cytisus argenteus* L. (Bf)
85. *Cytisus supinus* L. (P) [= *Chamaecytisus supinus* (L.) Link]
86. *Cytisus sessilifolius* L. (P) [= *Cytisophyllum sessilifolium* (L.) O. Lang]
87. *Cytisus capitatus* Scop. (Bf)
88. *Cytisus argenteus* L. (P)
89. *Lupinus luteus* L. (Bf) “Maio - Jun. fl. / Agri Bicalvari / Arenosa de Legrae” [Madrid, Vicálvaro]
90. *Lupinus* (Bp) *hirsutus* L. (Bf) “Anno 1741 / Ex vicinys Monspeliensibus” (Bp) [França, Montpeller] Revisió: *Lupinus hirsutus* L. var. *micranthus* Boiss. (NI, 21/3/2006)
91. *Ononis minutissima* L. (Bf) “Ex Collibus adjacentibus vie. a Bicalvaro / ad Opp. Mejorada” (Bp) [Madrid, Mejorada del Campo] Revisió: *Ononis pusilla* (L.) subsp. *pusilla* (JMM, 28/3/2006)
92. *Ononis lutea* L. (P) Revisió : *Ononis natrix* s.l. (IS, 12/2008)
93. *Ononis striata* Gouan (Bf) “Ex incultis S. Ferdinandi / et Sacelli # de Ribas ad Colles.” (Bp) [Madrid, Ribas de Jarama] Revisió: *Ononis viscosa* L. (NI, 21/3/2006)
94. *Ononis reclinata* L. (Bf)
95. *Ononis hispanica* L.f. (Bf)
96. *Ononis cherleri* L. (Bf) “Pascua de Bustar viejo.” [Madrid, Bustarviejo] Revisió: *Ononis minutissima* L.f. *saxatilis* (JMM, 28/3/2006)
97. *Ononis crispa* L. (Bf) “Ex Montosis loci dello prope Turres in Cerdania” (Bp) [Cerdanya] Revisió: *Ononis rotundifolia* L. (NI, 21/3/2006) [França, Alta Cerdanya, Dorres]
98. *Ononis rotundifolia* L. (Bf) “Mon Eyna Pyren. in Ceretania Comit. Catal.” [França, Alta Cerdanya, Eina]
99. *Ononis latifolia* Asso “Ex. Agr. Granatensis” (Bf) [Granada] Revisió: *Ononis viscosa* L. subsp. *breviflora* (DC.) Nyman (JMM, 28/3/2006)
100. *Ononis variegata* L. (Bf)
101. *Ononis natrix* L. “Collic. ---- H. R. Bot. Amig. Cal. / Caberai. Ribas / vicin. opp. Rey. Aranjuez” (P) [Madrid, Ribas de Jarama]
102. *Ononis tenuifolia* L. (Bf) “August. 1761. / Ex incultis prope la Rambla de la Viuda quibus itur / ab Opp. Nules ad Opp. Castello de la plana / Valent. Regn.” (Bp) [Castelló, Almassora] Revisió: *Ononis minutissima* L. f. *saxatilis* (JMM, 28/3/2006)
103. *Ononis* (?) *viscosa* L. (P) “Ex Agno Tovarro Murciani Regni” (?) [Albacete, Tobarra]
104. *Ononis* (?) *fruticosa* L. (P) “Ex collic. Tovarro Murciani Regni” (?) [Albacete, Tobarra]
105. *Anthyllis* (?) *heterophylla* L. (Bf) “Ex incult. Agni Tovarro Murciani Regni” (?) [Albacete, Tobarra]
106. *Anthyllis* (P) *vulneraria* L. (P)
107. *Anthyllis montana* L. (Bf) “Collae Jou Pyr. merid. Ceret” [Girona, Urús, Coll de Jou]
108. *Anthyllis tetraphylla* L. (Bf) “Aprilli et Maio flor. / Vin. et faxor rimae ad calcem Mont. Segarria / gua speltat opp. Ondara Val. Regn.” [Alacant, serra de Segària]
109. *Anthyllis erinacea* L. (P) [= *Erinacea anthyllis* Link.]
110. *Anthyllis barba-jovis* L. “Ex H. R. Bot. Matritensi” (?) [Jardín Botánico de Madrid]

¹ Encara que la primera localitat posi Barcelona, hem assignat aquest plec a Setúbal perquè la *Stauracanthus genistoides* (Brot.) Samp. només creix a Portugal.

Annex. (Cont.)

111. *Anthyllis cytisoides* L. (P)
 112. *Medicago circinata* L. “Ex calice Colliculorum Agri Cordubensis.” (?) [= *Hymenocarpus circinatus* (L.) Savi; Còrdova]
 113. *Medicago* (Bp) *falcata* L. (Bf) “Ex incultis pagi de Ambroz” (Bp) [Madrid, Ambroz]
 114. *Medicago* (Bp) *scutellata* Mill. (Bf) “Ex agris S. Fernandi inter segetis” (Bp) [Madrid, San Fernando de Henares]
 115. *Medicago marina* L. (Bf) “Marit. plaga Barcinon. et. Valent.” [Barcelona, Valencia]
 116. *Trigonella monspeliaca* L. (Bf)
 117. *Trigonella* (Bp) *laciniata* L. (P) “Ex marginibus agrorum S. Ferdinandi / ad salcem Coll.Merid.” (Bp) [Madrid, San Fernando de Henares] Revisió: *Trigonella polyceratia* L. (NI, 22/3/2006)
 118. *Melilotus* (Bp) *italica* Lam. (Bf) “Ex pratis Sacelli de Ribas” (Bp) [= *Melilotus italicus* (L.) Lam.; Madrid, Ribas de Jarama]
 119. *Trifolium* (Bp) *striatum* L. (Bf) “Ex margin. rui de Ambroz via Matritensi” (Bp) [Madrid, Ambroz]
 120. *Trifolium* (Bp) *stellatum* L. (Bf) “Ex incultis Sacelli de Ribas supra Casas via Bicalvarina” (Bp) [Madrid, Ribas de Jarama]
 121. *Trifolium alpinum* L. (Bf) “Pyren. Eyna.” (?) [França, Alta Cerdanya, Eina]
 122. *Trifolium* “Trifolium * spic. ovat. / imbric. caul. erecto” (P)
 123. *Trifolium* (Bf) *pratense* L. (P)
 124. *Trifolium* (Bp) *repens* L. (Bf) “Ex pascuis S. Ferdinandi” (Bp) [Madrid, San Fernando de Henares]
 125. *Trifolium* (Bp) *glomeratum* L. (Bf) “Ex marginibus arenosis S. ferd. / ad Xaramam fluvium.” (Bp) [Madrid, San Fernando de Henares]
 126. *Trifolium* (Bp) *glomeratum* L. (P)
 127. *Trifolium* (P) *spumosum* L. (Bf)
 128. *Trifolium* (Bp) *fragiferum* L. (Bf) “Ex. herb. ripae trans Pagum Ambroz” (Bp) [Madrid, Ambroz]
 129. *Trifolium cherleri* L. (P)
 130. *Trifolium* (Bp) *cherleri* L. (Bf) “Ex convalle Torrenti de Ambroz” (Bp) [Madrid, Ambroz]
 131. *Trifolium* (?) *arvense* L. (Bf)
 132. *Trifolium* (Bp) *angustifolium* L. (P)
 133. *Trifolium angustifolium* L. (Bf)
 134. *Trifolium* (Bp) *lappaceum* L. (P) “Ex herbis pagi de Ambroz / supra fontem del Cura.” (Bp) [Madrid, Ambroz] Revisió: *Trifolium cherleri* L. (JMM, 28/3/2006)
 135. *Trifolium melilotus-cretica* L. (P) Revisió: *Medicago lupulina* L. (IS, 12/2008)
 136. *Trifolium melilotus-indica* L. (Bf) Revisió: *Melilotus indica* (L.) All. (IS, 12/2008)
 137. *Trifolium incarnatum* L. (Bf)
 138. *Trifolium* (Bf) *strictum* L. (P)
 139. *Trifolium* (Bp) *scabrum* L. (Bf) “Ex ripa pagi de Ambroz herbido solo.” (Bp) [Madrid, Ambroz]
 140. *Trifolium* “Trifolium vericar. ampillatum” (Bf)
 141. *Trifolium* “Trifolium ochroleucum nobis. / floriby dipetalis” “Prasa los Cañuelos Petrafix. Cast. vet.” (Bf) [Àvila, Piedrahita]
 142. *Trifolium lappaceum* L. (Bf)
 143. *Trifolium* sp. (P)
 144. *Trifolium agrarium* L. “Medicago lupulina L.” (P) “Ex macilentis pascuis pagi de Ambroz.” (Bp) [Madrid, Ambroz] Revisió: *Trifolium campestre* Schreb. (JMM, 28/3/2006)
 145. *Trifolium agrarium* L. (Bf) [= *Trifolium aureum* Pollich]
 146. *Trifolium resupinatum* L. “Ex Pasquis Soto Luzon dict. Agr. Matritensis” (?) [Madrid, Soto Luzón] Revisió: *Trifolium tomentosum* L. (JMM, 28/3/2006)
 147. *Trifolium* (Bp) *tomentosum* (Bf)
 148. *Lotus rectus* L. (Bf) [= *Dorycnium rectum* (L.) Ser. in DC.]
 149. *Lotus hirsutus* L. (P) “Buñol. Val. regn.” (Bf) [= *Dorycnium hirsutum* (L.) Ser. in DC.; València: Bunyol]
 150. *Lotus creticus* (Bf)
 151. *Lotus ornithopodioides* L. (Bf)
 152. *Lotus dorycnium* L. (P) [= *Dorycnium pentaphyllum* Scop.]
 153. *Lotus conjugatus* L. “Ex Pasquis prope Sacell. B. V. de la Torre Tract. Matrit.” (?) [= *Tetragonolobus conjugatus* (L.) Link; Madrid, Vallecas, ermita de la Virgen de la Torre]
 154. *Lotus dorychnoides* Poir. (Bf) “Val. Regn.” [València]
 155. *Lotus* (Bp) *corniculatus* L. (Bf) “Ex macilentis pascuis Sacelli de la Torre” (Bp) [Madrid, Vallecas, ermita de la Virgen de la Torre]
 156. *Astragalus incanus* L. (Bf)
 157. *Astragalus* (Bp) *alopecuroides* L. (P) “Ex incultis juxta pagum Sacelli de Ribas” (Bp) [Madrid, Ribas de Jarama]

Annex. (Cont.)

158. *Astragalus uralensis* L. (Bf) [Madrid, Vallecas, ermita de la Virgen de la Torre]
159. *Astragalus pentaglottis* L. (Bf) [= *Astragalus echinatus* Murray]
160. *Astragalus* (Bf) *galegiformis* L. (P)
161. *Astragalus hypoglottis* L. (Bf)
162. *Astragalus radiceiflorus* (P)
163. *Astragalus depressus* L. (Bf)
164. *Astragalus* (Bp) *campestris* L. (Bf) “Anno 1750 / Ex saxosis collis de Jou qua spectat Cerdanian / non Longe a Fonte Liebrera locato” (Bp) [= *Oxytropis campestris* (L.) DC.; Girona, Urús, Font Llebrera]
165. *Astragalus stella* Gouan (Bf) “Maio flor / Su. fontem del Berro” [Madrid, fuente del Berro]
166. *Astragalus glycyphyllos* “Dumeta Oppid: Miraflores” (Bf) “Abunda en los Bosques del / Espinal y Bidozi / Junio 1786 / Neé” (Neé) [Madrid, Miraflores de la Sierra]
167. *Astragalus macrorrhizus* Cav. “Año 1783 / Entre Mora y Jepes despues del arroyo / por el camino alto legua ô legua y media de Jepes” (Bf) [= *Astragalus incanus* L. subsp. *nummularoides* (Desf.) Maire in Jahand. & Maire; Toledo, Yepes]
168. *Astragalus* (Bp) *hamosus* L. (Bf) “Junio 1755 / Ex herbosis marginibus torrentis de Ambroz / via qua itur Barajas” (Bp) [Madrid, Ambroz]
169. *Astragalus canaliculatus* nobis “Cerro nîgro, camino de los hiesares” (Bf) [Cerro negro, Madrid] Revisió: *Astragalus scorpioides* Pourret ex Willd. (IS, 12/2008)
170. *Astragalus monspessulanus* L. (Bf)
171. *Astragalus securidacea* “Saxosa: las Cerradas de la Casa. Piedrahita” (Bf) [Ávila, Piedrahita] Revisió: *Astragalus hamosus* L. (NI, 22/3/2006)
172. *Phaca baetica* L. “Ericeta vallis ambroico in Bethuria” (Bf) [= *Erophaca baetica* (L.) Boiss.; Càceres, valle del Ambroz]
173. *Colutea arborescens* (Bf)
174. *Robinia* sp. (Bf)
175. *Glycyrrhiza glabra* L. (P)
176. *Psoralea americana* L. “Jul. 1769. Ex hort. Reg. Botan. Matrit.” (?) [Jardín Botánico de Madrid]
177. *Vicia sylvatica* L. (P)
178. *Vicia lutea* L. (P)
179. *Vicia onobrychioides* L. (P)
180. *Vicia peregrina* L. (P)
181. *Vicia incana* Lam. (P)
182. *Vicia incana* Lam. (P)
183. *Vicia lathyroides* L. “Ex Mont. Puerto del Aramo dict. apud Astures” (?) [Asturies, Puerto Aramo]
184. *Vicia* (Bp) *sativa* L. (Bf) “Ex agrorum marginibus S. Ferdinandi / sub pago de Torrejoncillo” (Bp) [Madrid, San Fernando de Henares]
185. *Ervum hirsutum* L. (Bf) [= *Vicia hirsuta* (L.) Gray]
186. *Lathyrus* (Bf) *luteus* Moench (P)
187. *Lathyrus pratensis* L. “Ex sep. opp. Mieres apud Astures” (?) [Astúries, Mieres]
188. *Lathyrus latifolius* L. (Bf)
189. *Lathyrus* (Bp) *cicera* L. (P) “Ex agris S. Ferdinandi inter segetes” (Bp) [Madrid, San Fernando de Henares]
190. *Orobis vernus* L. (Bf) [= *Lathyrus vernus* (L.) Bernh. subsp. *vernus*]
191. *Orobis tuberosus* L. (Bf) [= *Lathyrus linifolius* (Reichard) Bässler]
192. *Orobis pyrenaicus* L. (P) Revisió: *Lathyrus tuberosus* L. (IS, 12/2008)
193. *Orobis* (?) *luteus* L. (Bf) “Ex umbros. Mont. Puerto del Aramo dicti apud Astures” (?) [= *Lathyrus occidentalis* (Fisch. & C.A. Mey.) Fritsch; Astúries, Puerto Aramo]
194. *Orobis niger* L. (P) “Junio 1766 / Umbrosa vally de Bustar viejo” (Bf) [= *Lathyrus niger* (L.) Bernh.; Madrid, Bustarviejo]
195. *Tragacantha poterium nobis* (Bf) “Vulgaris per totam Murciam” [Múrcia] Revisió: *Astragalus clusianus* Soldano (NI, 22/3/2006)
196. *Myosotis apula* L. (Bf) “Mayo 1757 / Ex pascuis trans Opp. Ambroz” (Bp) [= *Neatostema apulum* (L.) I. M. Johnston; Madrid, Ambroz]
197. *Scorpiurus arvensis* var. *flore luteo* “Ex marg. Agror. Matrit.” (Bp) [Madrid]
198. *Scorpiurus palustris* L. “Ex Palustr. mont. Puerto del Aramo dicti apud Astures” (?) [Astúries, Puerto Aramo]
199. *Scorpiurus sulcatus* L. (P)
200. *Scorpiurus sulcatus* L. (P)
201. *Scorpiurus subvillosus* L. (Bf) “Ex agro cordubensi” (?) [Còrdova] Revisió: *Scorpiurus sulcatus* L. (NI, 22/3/2006)
202. *Coronilla coronata* L. (Bf)

Annex. (Cont.)

203. *Coronilla emerus* L. (P)
 204. *Coronilla securidaca* L. (Bf) “Ex agro cordubensi” (?) [= *Securigera securidaca* (L.) Degen & Dörf.; Còrdova]
 205. *Coronilla varia* L. (Bf)
 206. *Coronilla juncea* L. (Bf) “Inculta suppra oppidum Buñol. Val. Regn. / vulgo hinojo de Pastor” [València: Bunyol]
 207. *Coronilla minima* L. (Bf)
 208. *Ornithopus* (Bp) *scorpioides* L. (P) “Anno 1753 / Ex arvis Meridionalibus S. Ferdinandi” (Bp) [= *Coronilla scorpioides* (L.) W.D.J. Koch; Madrid, San Fernando de Henares]
 209. *Ornithopus* (Bp) *compressus* L. (Bf) “Ex marginibus torrentis pagi de Ambroz via Matritensi” (Bp) [Madrid, Ambroz]
 210. *Hippocrepis comosa* L. (P)
 211. *Hippocrepis* (P) *multisiliquosa* L. (Bf)
 212. *Hedysarum alpinum* L. “Montserratus ?” (Bf) [Montserrat] Revisió: *Onobrychis saxatilis* Lam. (IS, 12/2008)
 213. *Dolichos lablab* L. “Ex hort. Reg. Bot. Matritensi” (?) [Jardín Botánico de Madrid]
 214. *Ceratonía siliqua* L. “Ex Asper. Mont. de Segarria dict. Valentia” (?) [Alacant, serra de Segària]
 215. *Myriophyllum spicatum* L. (Bf)
 216. *Peplis* (Bp) *portula* L. (Bf) “I. Ex S. Ferdinando ad via qua itur Bicalvarum. / II. Ex locg. qua bryaquae hyeme stagnant, prope fluvium Xasarna” (Bp) [Madrid, San Fernando de Henares]
 217. *Peplis portula* L. (P)
 218. *Telephium imperati* L. “Maj. 1766 / Ex Coll. Occid. Opp. Bacia Madrid” (Bp) [Madrid, Vaciamadrid]
 219. *Telephium oppositifolium* L. (Bf)
 220. *Herniaria fruticosa* L. (Bf) “Ex Aragonia inviciniis Opp. Candasnos / sub via regia” [Huesca, Candasnos]
 221. *Herniaria hirsuta* L. (P)
 222. *Corrigiola littoralis* L. (Bf)
 223. *Illecebrum paronychia* L. (P) “Peregionem Matritensem vulgaris” (Bf) [= *Paronychia argentea* Lam.; Madrid]
 224. *Illecebrum verticillatum* L. “Ex udis pascuis trans Ulmetum S. Ferdinandi” (Bp) [Madrid, San Fernando de Henares]
 225. *Illecebrum cymosum* L. “Ex Llicet. Praedis rust. la Moraleja tract. Matritens” (Bp) [= *Chaetonychia cymosa* (L.) Sweet; Madrid, La Moraleja]
 226. *Illecebrum suffruticosum* L. “Ex incultis vicin. Tovarae Murc. regn.” (Bp) [= *Paronychia suffruticosa* (L.) DC. in Lam.; Albacete, Tobarra]
 227. *Illecebrum alpinum* Vill. “August 1764 / Ex. Niv. receptaculi el Ventisquero dict. vicinys / ad latus Lacuna de Gredos / Cast. Veter.” (Bp) [= *Paronychia polygonifolia* (Vill.) DC. in Lam. & DC.; Àvila, Laguna de Gredos]
 228. *Illecebrum lenticulatum* “Ex incult. vicin. Tovar Murc. regn.” (Bp) [Albacete, Tobarra]
 229. *Illecebrum capitatum* L. (P) [= *Paronychia capitata* (L.) Lam.]
 230. *Chrysosplenium oppositifolium* L. (m.B.f.) “Maj. 1762 / Ex Muscoso-saxosis pag. Mieres. Ovet. dition” (Bp) [Astúries, Mieres]
 231. *Chrysosplenium rotundifolium* D. F. K. Schldl. ex Ledeb. “Ex Rup. fluent. aquar. Oppidi Mieres apud Astures” (?) [Astúries, Mieres] Revisió: *Chrysosplenium oppositifolium* L. (NI, 20/3/2006)
 232. *Chrysosplenium* sp. (P) Revisió: *Chrysosplenium oppositifolium* L. (IS, 12/2008)
 233. *Chrysosplenium oppositifolium* L. (P)
 234. *Chrysosplenium oppositifolium* L. (Bf)
 235. *Aster tripolium* L. “Ex Hort. Reg. Bot. Matrit.” (?) [Jardín Botánico de Madrid]
 236. *Aster* (Bp) *verbascifolio* Tourn. (Bf)
 237. *Aster* (?) *cordifolius* L. (Bf) “Ex. Hort. R. Bot. Matrit.” (?) [Jardín Botánico de Madrid] [= *Symphotrichum cordifolium* (L.) G.L. Nesom]
 238. *Aster* (Bp) *acris* L. (Bf) “Ex. Arid. Montis. Opp. Villafranca Matrit. Tract.” (Bp) [= *Aster sedifolius* L. subsp. *sedifolius*; Àvila, Vilafranca de la Sierra]
 239. *Aster aragonensis* Asso (P)
 240. *Bellis* (Bp) *annua* L. (P) “Mart. fin. 1761 / Ex. herb. Opp. Madrigalejo in Bethuria / ad. or fluyiy” (Bp) [Càceres, Madrigalejo]
 241. *Bellis perennis* L. (P)
 242. *Doronicum* (Bp) *incanum* L. (Bf) “Jun. reced. 1747 / Ex herbidis Sylva adjacenti Prato de Guilo / in Ceretania” (Bp) [= *Senecio doronicum* (L.) L.; Lleida, Montellà i Martinet, Prat d'Aguiló]
 243. *Doronicum* (Bp) *austriacum* Jacq. (Bf) “Jun. 1762 flor. / Ex ripa de los Avellanos de Nava Cabera / dition. Petrafixae” (Bp) [Àvila, Piedrahita] Revisió: *Doronicum pardalianches* L. subsp. *carpetanum* (NI, 20/3/2006)
 244. *Doronicum stiriacum* (Bf)
 245. *Cineraria alpina* L. (Bf) “Jun. 1762 / Ex fluente aquar. Collis de los Toriles / Petrafixae / in Castell. veter.” (Bp) [Àvila, Piedrahita]
 246. *Cineraria marítima* L. “Ex saxosis maritimis Montic. de Montjuich Barcin.” (?) [= *Senecio cineraria* DC.; Barcelona, Montjuïc]

Annex. (Cont.)

247. *Senecio* (Bp) *viscosus* L. (Bf) “Jul. - Sept. 1762 / Ex marg. ripa de los Toriles Petrafixae” (Bp) [Àvila, Piedrahita]
248. *Senecio linifolius* L. “Apr. / am flor. / Arenosa opp. Ondara Regn. Valent.” (Bf) [Alacant, Ondara]
249. *Senecio* sp. (Bf)
250. *Senecio abrotanifolius* L. (P)
251. *Senecio linearifolius* A. Rich. (Bf)
252. *Senecio* “Senecio corolly radicitibus caule simplice subunifloro foliis indivisy; radicalibus petiolatis subtus incanis” “Colly Sierra del Matadero: inter castill. et arag. ante urb. Agreda” (Bf) [Soria, Agreda]
253. *Senecio* (?) *sarracenicus* L. (Bf) “Ex udis Mont. Puerto del Aramo dicti apud Astures” (?) [Astúries, Sierra del Aramo]
254. *Jacobaea* Tourn. “Jacobaea maritima senecionis fol. crasso et lucido” “Matritensis” (Bf) [Madrid]
255. *Senecio squalidus* L. (Bf)
256. *Senecio* (Bp) *incanus* L. (P) “Augusto lab. 1747 flor. / Ex sorobibus saxosis juxta scaturig. Fontes rives Sicoris / in adscensu Mont. de Nuria / in Ceretania / Incola plantam vocant Donsell de Montanya / id est Absithum montanum” (Bp) [França, Alta Cerdanya, Vall de Llo] Revisió: *Senecio leucophyllus* DC. (NI, 20/3/2006)
257. *Senecio* (Bp) *jacobaea* L. (Bf) “Jun. 1754 / Ex. pasc. S. Ferdinandi la Vega dict.” (Bp) [Madrid, San Fernando de Henares]
258. *Senecio nebrodensis* “Sept. flor / Saxosa opp. Navaredonda --- in Abulensis” (Bf) [Àvila, Navarredonda de la Sierra]
259. *Chrysanthemum montanum* L. (Bf) “Jun. 1761 / Ex. Mont. Opp. Buñol prope font. de Juanes / Valent. Regn.” (Bp) [València, Bunyol]
260. *Chrysanthemum* sp. (Bf) “August. 1762 / Ex saxosis las Torrecillas dict. de Nava Cabera / dition. Petrafixae” (Bp) [Àvila, Piedrahita]
261. *Chrysanthemum matricaria* (Bf) “Ex Mont. tract. la Alcarria dicto / communic.” (Bp) [Guadalajara, La Alcarria]
262. *Chrysanthemum alpinum* L. (Bf) “Medio Augusto / Ex Convalle Montis de Guils in Cerdania / vulgo Mal Forat” (Bp) [= *Leucanthemopsis alpina* (L.) Heyw.; Girona, Cerdanya, Guils de Cerdanya]
263. *Artemisia* (Bp) *herba-alba* Asso (Bf) “Ex calce collium --- adjacentium quo itur / a Bicalvaro ad pagum de Mejorada” (Bp) [Madrid, Vicálvaro]
264. *Artemisia glacialis* L. (P)
265. *Artemisia rupestris* L. (Bf)
266. *Artemisia* sp. “Ex litore Barcinonensi” (?) [Barcelona] Revisió: *Artemisia gallica* Willd. (IS, 12/2008)
267. *Artemisia* C. Bauhin “Artemisia foliis integerrinis linearibus caulibus erectis virgatis, caulibus erectis virgatis floribus sersilibus / Abrotanum campestre cauliculis rubentibus” “Ex arvis in via a Sacelli de la Torre / ad Sacellum de Ribas” (Bp) [Madrid, ermita de la Virgen de la Torre; Madrid, Rivas-Vaciamadrid]
268. *Daucus* (Bp) *carota* L. (Bf) “Ex viciniys Moledini Papyracei / S. Ferdinandi” (Bp) [Madrid, San Fernando de Henares] Revisió: *Daucus carota* L. subsp. *carota* (SP, 9/1/2009)
269. *Daucus mauritanicus* L. “Ex Agro Cordubensi / 1770” (Bp) [Còrdova] Revisió: *Daucus carota* L. subsp. *maxima* (Desf.) Ball (SP, 9/1/2009)
270. *Pastinaca* Boccone “Pastinaca folio oenantes” (Bf) “Ex apric. Pag. S. Tirso dicti apud Astures” (?) [Astúries, San Tirso] Revisió: *Seseli libanotis* (L.) Koch (SP, 9/1/2009)
271. *Daucus pyrenaicus* “Ex Prat. Ceretania in Catalonia” (?) [Girona, Cerdanya] Revisió: *Daucus carota* L. subsp. *hispanicus* (Gouan) Thell. (SP, 9/1/2009)
272. *Daucus* (Bf) *crinitus* Desf. (P) Revisió: *Daucus crinitus* Desf. (SP, 9/1/2009)
273. *Daucus muricatus* L. (Bf) “Ex Agro Cordubensi / 1770” (Bp) [Còrdova]
274. *Coriandrum* sp. (P)
275. *Thapsia* “Thapsia lucida nobis” (Bf)
276. *Thapsia foetida* L. (P) “Ex Agro Cordubensi / 1770” (Bp) [Còrdova] [= *Elaeoselinum foetidum* (L.) Boiss.]
277. *Laserpitium* “Laserpitium alpinum extremis lobulis brevi / ter multifidis” (Bf)
278. *Laserpitium latifolium* L. (Bf)
279. *Laserpitium gallicum* L. (Bf)
280. *Laserpitium gallicum* L. (Bf)
281. *Thapsia asclepium* L. (Bf) [= *Elaeoselinum asclepium* (L.) Bertol.]
282. *Peucedanum officinale* L. “Ex Mont. Opp. Villafranca Tract. Matrit.” (?) [Àvila, Vilafranca de la Sierra] Revisió: *Peucedanum officinale* L. subsp. *officinale* (SP, 20/3/2006)
283. *Ferula ferulago* L. (P) [= *Ferula communis* (Pau ex C. Vicioso) Sánchez Cuxart & Bernal]
284. *Pastinaca opopanax* L. (Bp) Revisió: *Opopanax chironium* W. D. J. Koch (NI, 13/1/2006)
285. *Tragoselinum majus* Lam. “Ex Prat. Convallis de Bustar viejo” (?) “juxta fluent. Rivi” (Bp) [Madrid, Bustarviejo] Revisió: *Pimpinella major* (L.) Huds. (NI, 13/1/2006)
286. *Pimpinella media* Geners. (Bf) Revisió: *Pimpinella saxifraga* L. (NI, 13/1/2006)
287. *Tragoselinum majus* Lam. “Ex Prat. Opp. Mieres apud. Astures” (?) [Astúries, Mieres] Revisió: *Pimpinella major* (L.) Huds. (NI, 13/1/2006)

Annex. (Cont.)

288. *Tragoselinum majus* Lam. (?) “Ex Prat. Opp. Bustar viejo” (?) [Madrid, Bustarviejo] Revisió: *Pimpinella major* (L.) Huds. (NI, 13/1/2006)
289. *Heracleum panaces* L. (Bf)
290. *Tordylium maximum* L. (P)
291. *Selinum carvifolia* L. (?) “Ex Prat. primo occur. ad lovam via ab Opp. Miraflores ad Convallem / de Bustar Viejo” (?) [Madrid, Bustarviejo] Revisió: *Peucedanum carvifolia* Crantz. ex Vill. (SP, 24/1/2006)
292. *Angelica sylvestris* L. (P)
293. *Athamanta cretensis* L. (Bf) “Ex Arid. Mont. Puerto del Aramo dict. apud Astures” (?) [Astúries, Sierra del Aramo] Revisió: *Ligusticum lucidum* Mill. (SP, 20/3/2006)
294. *Athamanta sp.* (P) Revisió: *Peucedanum sp.* (SP, 20/3/2006)
295. *Athamanta oreoselinum* L. “Ex Vin. Oppidi Miraflores, herboso loco, et planiori prop. Iepes” (Bf) [Toledo, Yepes] Revisió: *Peucedanum oreoselinum* (L.) Moench (SP, 20/3/2006)
296. *Athamanta meum* L. “Loc: las cerradas de Nava Cabera in Cast. veter. edio / Abulens. capoi junt. lab. flor / ibi audit pinillo oloroso” (Bf) [= *Meum athamanticum* Jacq.; Àvila, Piedrahita]
297. *Ligusticum scoticum* L. (Bf)
298. *Ligusticum cicutarium* Lam. (Bp) “In herbosis Montis de Llo in Cerdania, ubi / vulgo audit Coscolls” (Bp) [= *Molosperrum peloponnesiacum* (L.) W.D.J. Koch subsp. *peloponnesiacum*; França, Alta Cerdanya, Llo]
299. *Ligusticum* “Ligusti. pyren. fonicu. fal. lucidum” (Bf) “Ex Incult. Opp. Mieres apud Astures” (?) [Astúries, Mieres]
300. *Pimpinella tenuifolia* DC. (Bf) Revisió: *Silaum silaus* (L.) Schinz. & Tell. (SP, 20/3/2006)
301. *Seseli annuum* L. (Bf)
302. *Seseli pratense* Crantz. “Ex Pratis Ceretania in Cathalonia” (?) [Girona, Cerdanya]
303. *Libanotis sp.* (P) “Ex umbros. Opp. Mieres apud Astures, loc. el Monte Sacro. dicto / Ditionis de Morcin” (?) [Astúries, Mieres]
304. *Libanotis tragoselinum* “Ex apric. Monticul. Opp. Mieres apud Astures” (?) [Astúries, Mieres]
305. *Aethusa* (Bp) *cynapium* L. (?) “Ex. herb. Collis de Jou prope Saxum Roca sansa dict. / Pyren. Ceret” (?) [Barcelona, Guardiola de Berguedà, Coll de Jou prop de Roca Sança]
306. *Oenanthe* (?) *prolifera* L. (Bf) “August. fine 1770 / Ex Pratis del Monumento dicto Oppidi Miraflores” (?) [Madrid, Miraflores de la Sierra, 8/1770] Revisió: *Oenanthe crocata* L. f. *prolifera Echeand.* ? (SP, 20/3/2006)
307. *Oenanthe* C. Bauhin “Oenanthe apii folio” “Ex pratis udis Sacelli de Ribas” (Bp) [Madrid, Rivas-Vaciamadrid] Revisió: *Oenanthe lachenalii* C.C. Gmel (SP, 20/3/2006)
308. *Bupleurum rigidum* L. (B.f.)
309. *Bupleurum rotundifolium* L. “Ex Agro Cordubensi” (?) [Còrdova]
310. *Bupleurum falcatum* L. “Ex Collic. del Piul. Tract. Matrit.” (?) [Madrid, El Piul] Revisió: *Bupleurum semicompositum* L. (SP, 20/3/2006)
311. *Bupleurum spinosum* Gouan “Sept. fruct. / Aivora inter opp. Almansa. et opp. Vallada / Valent. regn.” (Bf) [= *Bupleurum frutescens* Loefl. subsp. *spinosum* (Gouan) O. Bolòs & Vigo; València, Aiora]
312. *Bupleurum* (Bp) *tenuifolium* Pourr. (Bf) “Ex aridis. S. Ferdinand” (Bp) [San Fernando de Henares]
313. *Bupleurum ranunculoides* L. (Bf)
314. *Bupleurum petraeum* L. (Bf)
315. *Bupleurum* (Bp) *fruticulosum* L. (Bf) “Octobr. 1770 / Ex. Pasc. la Dehesa dict. Opp. Arganda / Tract. Matrit.” (Bp) [Madrid, Arganda]
316. *Bupleurum odontites* L. “August 1765 / Ex Pasc. la Dehesa dict. Opp. Arganda” (Bp) [Madrid, Arganda] Revisió: *Bupleurum baldense* Turra (NI, 13/1/2006)
317. *Bupleurum semicompositum* L. “En Pyreneo Ceretano, Coll de Jou dicto, qua spectat Baganum” (?) [Barcelona-Girona, Guardiola de Berguedà-Urús, Coll de Jou] Revisió: *Bupleurum ranunculoides* L. subsp. *gramineum* (Vill.) Hayek (SP, 20/3/2006)
318. *Sium siculum* L. “Ex Hort. Reg. Botan. Matriten.” (?) [= *Kundmannia sicula* (L.) DC.; Madrid, Jardín Botánico de Madrid]
319. *Sium sp.* (P)
320. *Sium sp.* (P)
321. *Myosotis lappula* Scop. (Bf) “Junio 1759 / Ex Soto Luzon Matrit. vicin.” (Bp) [= *Lappula squarrosa* (Retz.) Dumort.; Madrid, Soto Luzón]
322. *Lycopsis echioides* L. (Bf) “Jul. 1760 / Ex Pascuis la Dehesa Vill. Arganda dit. Matrit.” (Bp) [= *Nonea echioides* (L.) Roemer & Schultes; Madrid, Arganda]
323. *Lycopsis arvensis* L. (Bf) “Jul. 1760 / Ex Pascuis la Dehesa Vill. Arganda / dit Matrit.” (Bp) [= *Anchusa arvensis* (L.) Bieb.; Madrid, Arganda]
324. *Pimpinella anisum* L. (Bf)
325. *Pimpinella peregrina* L. (Bf) Revisió: *Pimpinella villosa* Schoub. (SP, 20/3/2006)
326. *Bunium bulbocastanum* L. (P) Revisió: *Conopodium sp.* (SP, 20/3/2006)

Annex. (Cont.)

327. *Sison verticillatum* L. (P) Revisió: *Carum verticillatum* (L.) W.D.J. Koch (SP, 20/3/2006)
328. *Sison ammi* L. (Bf) Revisió: *Ammi majus* L. (SP, 20/3/2006)
329. *Ammi majus* L. (P)
330. *Scandix nodosa* L. (P) [≡ *Myrrhoides nodosa* (L.) Cannon]
331. *Scandix anthriscus* L. “Ex pago Barrio nuevo in Cast. vet. / dit Petrafix.” (Bf) [≡ *Anthriscus caucalis* M. Bieb.; Àvila, Piedrahita]
332. *Chaerophyllum aureum* L. (Bf) “Ex Prat. Mont. Opp. Mieres apud Astures” (?) [Astúries, Mieres]
333. *Chaerophyllum* (?) *odoratum* Crantz. (Bf) “Ex. Mont. Puerto del Aramo dicto apud Astures” (?) [≡ *Myrrhis odorata* (L.) Scop.; Astúries, Sierra del Aramo]
334. *Chaerophyllum* (Bp) *hirsutum* L. (Bf) “Ex herbis Montis de Llo in Cerdania, ubi / aquae fagnarunt” (Bp) [França, Alta Cerdanya, Llo]
335. *Chaerophyllum hirsutum* L. (Bf)
336. *Cachrys sicula* L. “Ex. Collic. trans Aranjuezum via ad Opp. Yepes” (?) [Toledo, Yepes]
337. *Cachrys libanotis* L. (Bf)
338. *Echinophora spinosa* L. (P)
339. *Astrantia major* L. “Ex umbros. Convallis de Bustarviejo” (?) [Madrid, Bustarviejo]
340. *Astrantia major* L. (P)
341. *Astrantia minor* L. “Ex Pyrenaeis Ceretaniae” (Bp) [Girona-Lleida, Cerdanya]
342. *Eryngium* sp. (P)
343. *Eryngium pumilum* Gilib. (P)
344. *Eryngium amethystinum* L. (P)
345. *Viburnum* (Bp) *lantana* L. (Bf) “Maj. 1762 / Ex Dumetis Prati los Cañuelos Petrefixae” (Bp) [Àvila, Piedrahita]
346. *Viburnum tinus* L. “Mart. 1761 / Ex Dumos. Ambroicae Vallis in Baethuria / audiens vulgo Durillo” (Bp) [Càceres, valle del Ambroz]
347. *Lonicera pyrenaica* L. (P)
348. *Eupatorium cannabinum* L. (Bf)
349. *Eupatorium* (?) *aromaticum* L. (P) “Ex palustrib. Cordubensib.” (?) [Còrdova]
350. *Eupatorium* (?) *trifoliatum* L. (P) “Ex palustrib. Cordubensib.” (?) [Còrdova]
351. *Petasites minor* (P)
352. *Tussilago frigida* L. (Bf)
353. *Tussilago* (Bp) *alpina* L. (Bf) “Julio incipiente / Ex umbrosis vicinys Prati de Guilo / in Cerdania” (Bp) [≡ *Homogyne alpina* (L.) Cass.; Lleida, Montellà i Martinet, Prat d’Aguiló]
354. *Tussilago alpina* L. “Jul - flor / Herbida ad calcem saxorum stagni de bon / et mal niu Ceret. comit. Pyren.” (Bf) [≡ *Homogyne alpina* (L.) Cass.; Girona, Meranges, estany de Malniu]
355. *Solidago* (?) *montana* L. (Bf)
356. *Solidago* (?) *virgaurea* L. (Bf) “Ex Vicin. Oppidi Mieres apud Astures” (?) [Astúries, Mieres]
357. *Conyza* (Bp) *candida* L. (Bf) “Jul. 1757 / Ex Hort. Pharmac. Matrit” (Bp) “Opp. Vallada regn. Val.” [Jardín Botánico Farmacéutico de Madrid; València, Vallada]
358. *Conyza* (Bf) *linifolia* L. (P)
359. *Conyza* (Bf) *saxatilis* L. (P) “Jul. 1761 / Ex saxosis Saguntinis Regn. Valent.” (Bp) [València: Sagunt]
360. *Conyza* (P) *saxatilis* L. (P) “Augusto 1761 / Ex Collium acilivibus super pagum Vila Vella / Valent. regn.” (Bp) [Castelló, La Vilavella]
361. *Erigeron canadensis* L. (Bf) [≡ *Conyza canadensis* (L.) Cronquist]
362. *Erigeron glutinosus* L. (P) “August 1760 / Ex Agro Toletano” (Bp) [≡ *Jasonia glutinosa* (L.) DC.; Toledo]
363. *Erigeron* (Bf) *ambiguus* Nutt. (P) “Loc: Saxosa las Torrecillas vocata de Nava Cabera / dit Petrafixae --- august. Sept. flor” (Bf) [Àvila, Piedrahita]
364. *Erigeron* (Bf) *tuberosus* L. (P) [≡ *Jasonia tuberosa* (L.) DC.]
365. *Erigeron* (Bp) *tuberosus* L. (P) “Jul. - Aug. 1760 / Ex pascuis la Dehesa dictis Opp. Arganda / Matritens Tract.” (Bp) [≡ *Jasonia tuberosa* (L.) DC.; Madrid, Arganda]
366. *Erigeron siculus* L. “Ripa pag. Nava Escorial dit Petraefixae / in Cast. vet” (Bf) “et Piedrahita en el Ponton” (P) [≡ *Pulicaria sicula* (L.) Moris; Àvila, Piedrahita]
367. *Erigeron* (Bf) *frutescens* nobis (P) “Saxosa Vallis opp. Eyna versus ag. fluentum / Pyren. Ceret. --- aug. fl.” (Bf) [França, Alta Cerdanya, Eina]
368. *Erigeron rosmarinifolium* “Sept. initio 1770 / Ex herb. macr. Prat de Baonza Convallis de Bustarviejo / cum scilla autumnali” (?) [Madrid, Bustarviejo]
369. *Erigeron viscosum* L. “Vicin. Vulavende / Collic opp. -----” (Bf) [≡ *Dittrichia viscosa* (L.) Greuter subsp. *viscosa*]
370. *Erigeron alpinus* L. (P)

Annex. (Cont.)

371. *Erigeron uniflorus* L. (P) Revisió : *Aster alpinus* L. (IS, 12/2008)
372. *Erigeron uniflorus* L. (P)
373. *Erigeron uniflorus* L. (Bf)
374. *Chrysanthemum flosculosum* L. (P) “Ex Hort. R. Bot. Matrit.” (?) [Jardín Botánico de Madrid]
375. *Tanacetum suffruticosum* L. “Ex Horto Holmiensi communic.” (Bp) [≡ *Oncosiphon suffruticosum* (L.) Källersjö]
376. *Tanacetum annuum* L. “Octobr. 1770 / Ex Agr. Arenos. trans S. Bernardinum Matr. / and vulgo Escoba hediondo” (Bp) [Madrid, Convent de San Bernardino]
377. *Chrysanthemum arcticum* L. (Bf)
378. *Chrysanthemum* (?) *atratum* L. (P) “Ex Herb. mont. Opp. Mieres apud Astures” (?) [Astúries, Mieres]
379. *Chrysanthemum serotinum* L. (Bf)
380. *Chrysanthemum myconis* L. “Ex udi prope fontem opp. Ondara Regn. Valent. / vulgo Giraldas audit” (Bf) [≡ *Co-leostephus myconis* (L.) Rhcb. f.; Alacant, Ondara]
381. *Chrysanthemum* “Chrysanthemum foliis pinnatifidis subpalmatis, linearibus, obtusis, caule sub- / nudo unifloro” “Julio 1755 flor. / Ex incultis arenosis quibus itur ab. Opp. Ortaleza / ad Praed. Rust. la Moraleja” (Bp) [Madrid, La Moraleja]
382. *Chrysanthemum* Barrel. “Chrysanthemum foliis imis palmato-pinnatifidis, reliquis integris filiformibus. / Chrysanthemum pallidum foliis ---- incis, superioribus integris et / capillaribus” “Jun. 1754 / Ex arvis cretac. Opp. Ortaleza via ad Praed. / Rusticum la Moraleja” (Bp) [Madrid, La Moraleja]
383. Revisió: *Leucanthemopsis alpina* s. l. (IS & NI, 12/2008)
384. *Chrysanthemum alpinum* L. (P) [≡ *Leucanthemopsis alpina* (L.) V. H. Heywood]
385. *Anthemis tom* L. (P) “Jul. 1754 / Ex agrorum marginibus S. Ferdinandi” (Bp) [Madrid, San Fernando de Henares]
386. *Anthemis nobilis* L. (P) “Jul. 1756 flor. / Ex arvis Opp. Bicalvaro et pag. Ambroz” (Bp) [≡ *Chamaemelum nobile* (L.) All.; Madrid, Vicálvaro]
387. *Anthemis maritima* L. (P) “Anno 1741 / Ex maritima plaga Monspeliensi” (Bp) [França, Montpellier]
388. *Anthemis mixta* L. (P) “Flor. jun-Jul. 1755 / Ex agger. terr. circum vineas Opp. Bicalvaro / via Matrito itur S. Ferdinandum” (Bp) [≡ *Chamaemelum mixtum* (L.) All.; Madrid, Vicálvaro]
389. *Jacobaea* Barrel. “Jacobaea linifolia Italica” (Bf)
390. *Anacyclus valentinus* L. (Bf)
391. *Santolina annua* L. (Bf)
392. “Santolina Hispanica Chamaemeli folio” “Jun. - Ju. 1762 / Ex saxosis las Torrecillas dict. de Nava Cabera / Abulensis tractus” (Bp) [Àvila, Piedrahita]
393. *Santolina* Tourn. “Santolina Hispanica Chamaemeli folio” “Augusto 1754 / Ex fluis. plaga Sacelli de Ribas / arenoso solo” (Bp) [Madrid, Rivas-Vaciamadrid]
394. *Athanasia maritima* L. (Bf) [≡ *Otanthus maritimus* (L.) Hoffmanns. & Link]
395. *Achillea* (Bp) *nobilis* L. (Bf) Revisió: *Achillea odorata* L. (IS, 12/2008)
396. *Achillea ptarmica* L. (Bf) Revisió: *Achillea pyrenaica* Sibth. ex DC. (IS, 12/2008)
397. *Achillea* (Bp) *odorata* L. (Bf) “Julio mene / Anno 1754 / Ex incultis Bicalvari ad convalles quibusitur pnualaria / ad officina Pannif. vulgo el Baban dictam / de San Fernando” (Bp) [Madrid, Vicálvaro]
398. *Achillea tomentosa* L. (P)
399. *Anthemis tinctoria* L. (P)
400. *Bidens bipinnata* L. “Sept. 1770 / Ex. H. R. Bot. Matritensi / aud. ap. Hortul. Banderillas” (Bp) [Jardín Botánico de Madrid]
401. *Bidens cernua* L. (P)
402. *Eupatorium aquatile* (Bp) “August 1762 / Ex aquar. fluent. Petrafixae in Cast. Vet.” (Bp) [Àvila, Piedrahita] [8/1762]
403. *Buphthalmum* (Bp) *aquaticum* L. (Bf) “Ex herbos. humidiusculis ad ingressu Ulmeti S. Ferdin. / qua spectat Molend. / papyrac.” (Bp) [≡ *Asteriscus aquaticus* (L.) Less.; Madrid, San Fernando de Henares]
404. *Buphthalmum* (Bp) *spinsum* L. (P) “Jul. 1755 / Ex declivi Colliculorum Oppidi Mejorada / qua itur a Molendino ad fluv. Henares” (Bp) [≡ *Pallenis spinosa* (L.) Cass.; Madrid, Mejorada del Campo]
405. *Inula* sp. (Bf)
406. *Inula* “Inula foliis Lanceolatis recurvis serrato-ciliatis glabris, caule hirsuto supeme scabro, / calycibys squarrosis” “Flor. Jun. 1762 / Ex prato del Coladillo supra Ripam / Petrafixae” (Bp) [Àvila, Piedrahita]
407. *Inula* (Bp) *salicina* L. (Bf) “Jun. 1760 / Ex Pasc. la Dehesa dict. Opp. Arganda / Matrit. Tract.” (Bp) [Madrid, Arganda]
408. *Inula odora* L. (Bp) “In Regno Valent: coll de Contreras” (Bf) [≡ *Pulicaria odora* Rhcb.; València: Puerto de Contreras]
409. *Inula* (Bp) *montana* L. (P) “Jun. - Jul. 1755 flor / Ex. clivos. de la Escaleruela del Piul Matrit. tract.” (Bp) [Madrid, El Piul]

Annex. (Cont.)

410. *Inula dysenterica* L. (Bp) “Jun. flor. / Humentia Vicin. urb. Valent. et Barcinon” (Bf) [≡ *Pulicaria dysenterica* (L.) Bernh.; València i Barcelona]
411. *Inula* (Bp) *crithmifolia* “Septembri 1761 / Ex caenosis juxta vici. Petraefixae sub ponte” (Bp) [Àvila, Piedrahita] Revisió: *Inula graveolens* (L.) Desf. (NI, 24/3/2006)
412. *Gnaphalium* (?) *luteo-album* L. (P) “Ex Littore Barcinonensi” (?) [Barcelona] Revisió: *Helichrysum luteoalbum* (L.) Rchb. (MG, 31/12/2008)
413. *Gnaphalium* (?) *stoechas* L. (P) “Ex viciniis Oppidi Miraflores” (?) [Miraflores de la Sierra] Revisió: *Helichrysum serotinum* (DC.) Boiss. subsp. *serotinum* (MG, 31/12/2008)
414. *Gnaphalium* (P) Revisió: *Helichrysum stoechas* (L.) Moench (MG, 31/12/2008)
415. *Gnaphalium sylvaticum* L. (P) Revisió: *Omalotheca sylvatica* (L.) Sch. Bip. & F.W. Schultz (MG, 31/12/2008)
416. *Gnaphalium* (Bp) *dioicum* L. (P) “Ex apricis Pyrenaeorum Cerdanie” (Bp) [Girona, Cerdanya] Revisió: *Antennaria dioica* (L.) Gaertn. (IS, 12/2008)
417. *Gnaphalium uliginosum* L. “Ex uligin. Torrentis primo occur. via ab Oppido ae / Miraflores ad Convallium de Bustar viejo” (?) [Madrid, Bustarviejo]
418. *Gnaphalium* (Bp) *uliginosum* L. (P) “Jul. 1755 / Ex uliginosis del Soto de Ribas Matritens. Tract.” (Bp) [Madrid, Rivas-Vaciamadrid] Revisió: *Logfia gallica* (L.) Coss. & Germ. (MG, 31/12/2008)
419. *Filago* (Bp) *montana* L. (Bf) “Ex S. Ferd. arenoso solo” (Bp) [= *Logfia arvensis* (L.) Holub.; Madrid, San Fernando de Henares]
420. *Filago* (Bp) *acaulis* L. (P) “Jun. 1755 flor. / Ex arenosis Opp. Bicalvaro via ad pag. Ambroz / Matrit. Tractus” (Bp) [= *Evax pygmaea* (L.) Brot.; Madrid, Ambroz]
421. *Filago* (Bp) *pyramidata* L. (P) “Ex Agris S. Ferdinandi” (Bp) [Madrid, San Fernando de Henares]
422. *Micropus* (Bp) *supinus* L. (P) “Jul. - Aug. 1756 / Ex incultis inter Opp. Bicalvaro et pag. Ambroz / Matrit. Tract.” (Bp) [Madrid, Vicálvaro]
423. *Micropus* (Bp) *erectus* L. (Bp) “Jul. 1766 / Ex apric. supra Hort. R. Bot. Matritens” (Bp) [≡ *Bombycilaena erecta* (L.) Smolj.; Jardín Botánico de Madrid]
424. *Carpesium cernuum* L. “Collic. vicin. Sti. Joam. de las Abadesas / et saxa ante Rocas blancas / Pyren. Merid. Catal.” (Bf) [Girona, Sant Joan de las Abadeses]
425. *Echinops sphaerocephalus* L. (P) “Jun. 1756 / Ex Collic. adjac. fluv. Henares paulo ante exortum / Aqueductus ad Rigua Opp. Mejorada / Matrit. Tractus” (Bp) [Madrid, Mejorada del Campo] Revisió: *Echinops strigosus* L. (NI, 24/3/2006)
426. *Onopordum arabicum* L. (P)
427. *Carduus flavescens* L. “Ex. S. Ferdinando in via Matritensi” (Bp) “et inter sac. B. V. de la torre et Ribas” (Bf) [≡ *Serratula flavescens* (L.) Poir.; Madrid, San Fernando de Henares]
428. *Carduus acanthoides* L. “Loc: Vepres Petrafixae in Castilla veter.” (Bf) [Àvila, Piedrahita]
429. *Carduus stellatus* L. (Bf)
430. *Serratula arvensis* L. (Bf)
431. *Cirsium sp.* (Bf)
432. *Cirsium carlinoides* “Convalles Ceretan. vulg. Jul. aug. flor” (Bf) [Cerdanya] Revisió: *Carduus carlinoides* Gouan (IS, 12/2008)
433. *Carduus* (?) *pycnocephalus* L. (P) “Ex Margin. Agnor. Tovarro Murciani Regni” (?) [Albacete, Tobarra]
434. *Carduus* (?) *medius* Gouan (Bf) “Ex Prat Opp. Mieres apud Astures” (?) [Astúries, Mieres]
435. *Carduus* Tourn. “Carduus galactites flore albo” (Bf) “Majo 1761 Florentem / In Agris Valentini Regni juxta Oppidium Ondara loco los Tosalets dicto” (Bp) [Alacant, Ondara] Revisió: *Galactites tomentosa* Moench (IS, 12/2008)
436. *Carduus hesitates* (P) “La Molina de Setcasas” (Bf) [Girona, Setcases]
437. *Carduus sp.* (P)
438. *Carduus ceratophyllus* (Bp) “Ex Loc. la Oya de S. Ana dict. viciniar. Tovarro Murciani Regni” (?) [Albacete, Tobarra, Hoya de Santa Ana]
439. *Carduus heterophyllus* L. (Bf)
440. *Carduus taraxacifolius* (Bp)
441. *Carthamus tingitanus* L. (Bf)
442. *Centaureum* Tourn. “Centaureum minus Africanum Caryophill.- / li flore suaverubente” (Bf) “Ex scopulis sub Sacello de Ribas” (Bp) [Madrid, Rivas-Vaciamadrid] Revisió: *Centaureum quadrifolium* (L.) G. López & Jarvis (NI, 24/3/2006)
443. *Centaurea scabiosa* L. (P)
444. *Centaurea pullata* L. “Ex margin. Agri Cordubensis” (?) [Còrdova]
445. *Centaurea* (Bp) *conifera* L. (P) “Jun. - Jul. 1760 / Ex Monticulo la Cabeza de Ribas tract. Matritensis” (Bp) [≡ *Rhaponticum coniferum* (L.) Greuter; Madrid, Rivas-Vaciamadrid]
446. *Centaurea acaulis* L. (P)
447. *Centaurea* (Bp) *hyssopifolia* Vahl (Bf) “Jun. 1760 / Ex arid. solo Opp. Arganda tract. Matrit.” (Bp) [Madrid, Arganda]

Annex. (Cont.)

448. *Jacea* “*Jacea tenuifolia purpurea hispanica*” (Bf) “Jul. fl. / Partida de Mascaró vic. Colion. in Catalon. / non est hoc”
449. *Centaurea psyllifolia* (P) “Partida de Mascaró vic. Colion. in Catalon” (Bf) Revisió: *Centaurea linifolia* L. (IS, 12/2008)
450. *Jacea pumila* (P)
451. *Jacea* “*Jacea alba hirsuto capite*” (Bf) “Septembri 1760 / Ex Pratis Petrafixae in Cast. Vet.” (Bp) [Àvila, Piedrahita]
452. *Centaurea capillata* L. (Bf)
453. *Centaurea uniflora* L. (P)
454. *Centaurea crupina* L. (Bf) “Jul. 1755 / Ex Collib. vulgo vocatis la Cabeza de Ribas” (Bp) [Madrid, Rivas-Vaciamadrid] [≡ *Crupina vulgaris* Pers. ex Cass.]
455. *Centaurea alba* L. “Sept. 1770 / Ex Collic. S. Isidor Agr. Matrit.” (Bp) [Madrid]
456. *Centaurea* (Bp) *moschata* L. (P) “Ex vicinijs Tovarro Murc. Regn.” (Bp) [Albacete, Tobarra]
457. *Centaurea fruticosa* L. (P)
458. *Centaurea argentea* L. (Bf)
459. *Centaurea* (Bp) *aspera* L. (P) “Jul.- Aug. 1755 / Ex loco la Escalerueta dicto ante pascua del Piul / tract. Matritensis” (Bp) [Madrid, El Piul]
460. *Centaurea splendens* L. (Bf)
461. *Centaurea* (Bp) *collina* L. (Bf) “Jul. 1755 Flor / Ex aridis loc. ripa de Ambroz tract. Matritensis” (Bp) [Madrid, Ambroz]
462. *Calcitrapa melitensis* “Ex Incult. Tovarro Murciani Regni” (?) [≡ *Centaurea melitensis* L.; Albacete, Tobarra]
463. *Centaurea* (Bp) *sonchifolia* L. (Bf) “Jul. 1761 / Ex maritima plaga Valentiae Urb. / prope tuguria del Grau” (Bp) [València, El Grau]
464. *Cnicus spinosissimus* L. (P)
465. *Serratula* L. “*Serratula foliis pinnatifidis, lacinia terminatrice maxima*” (?)
466. *Staezelina* sp. “Septembr. 1761 / Ex calce colliculorum ad Merid. Opp. Vallada / Regn. Valent.” (Bp) [València: Vallada] Revisió: *Staezelina dubia* L. (IS & NI, 12/2008)
467. *Carlina* Barrel. “*Carlina montana minor acaulos*” (Bf)
468. *Xeranthemum annuum* L. “Ex Agro Matritensi” (Bp) [Madrid]
469. *Catananche* (Bp) *caerulea* L. (Bf) “Ex Montosis pascuis Pagi de Pi / in Cerdania” (Bp) [Lleida, Bellver de Cerdanya, Pi]
470. *Tolpis* sp. (Bp) “Ex Agro Cordubensi” (?) [Còrdova]
471. *Tolpis* (Bp) *barbata* (L.) Gaertn. (P) “Ex Ripa de Cantarranas Agri Matriteni” (?) [Cuenca, Arroyo de Cantarranas]
472. *Lapsana* (P) *stellata* L. (P) “Ex herb. Tovarro Murciani Regni” (?) [≡ *Rhagadiolus stellatus* (L.) Gaertn.; Albacete, Tobarra]
473. *Hyoseris* (Bp) *rhagadioloides* L. (Bf) “Maj.- Jun. 1756 / Ex ripa Opp. Bicalvaro juxta font. S. Petri tract. Matrit.” (Bp) [≡ *Hedynois rhagadioloides* (L.) F. W. Schmidt; Madrid, Vicálvaro]
474. *Lapsana zacintha* L. (Bf) [≡ *Crepis zacintha* (L.) Babc.]
475. *Lapsana* (Bp) *rhagadiolus* L. (Bf) “Jun.- Jul. flor. / Ex umbrosis del Soto de Ribas sub Caenob. tract. Matrit.” (Bp) [≡ *Rhagadiolus stellatus* (L.) Gaertn.; Madrid, Ribas de Jarama]
476. *Lapsana* Haller “*Lapsana foliis ovatis dentatis, caule nudo, floribus nutantibus*” “Jun. 1762 / Ex Collic. el Cerro de la Cruz qua spectat Petramfixam / in Cast. Veter” (Bp) [Àvila, Piedrahita]
477. *Lapsana* Tourn. “*Lapsana Orient. heder. foc. ferm. triang.*” (Bf) “Jun. 1762 / Ex Collic. el Cerro de la Cruz qua spectat Petramfixa / in Castella veteri” (Bp) [Àvila, Piedrahita]
478. *Hieracium* “*Hieracium minus dentis leonis folio oblongo, / glabro*” (Bf) “Jun. 1762 flor. / Ex descensu Mont. Naba Cabera tract. Petrafixae / ad ripam de los Avellanos” (Bp) [Àvila, Piedrahita]
479. *Hypochaeris* (Bp) *radicata* L. (Bf) “Ex herbosa planicie la Vega dicta S. Ferdinandi” (Bp) [Madrid, San Fernando de Henares]
480. *Hypochaeris* (Bp) *maculata* L. (Bf) “Julio incipiente / Ex Pratis Montosis Pagi de Lles / in Cerdania” (Bp) [Lleida, Lles de Cerdanya]
481. *Leontodon hastilis* L. (P)
482. *Hieracium* “*Hieracium chondrile fol. glabro, rad. succ. / majus*” (Bf)
483. *Leontodon tuberosum* L. (Bf)
484. *Leontodon* sp. “August. 1760 / Ex arid. pasc. la Dehesa dict. Opp. Arganda / Matrit. Tract.” (Bp) [Madrid, Arganda] [≡ *Crepis zacintha* (L.) Babc.]
485. *Leontodon hirtus* L. (Bf) “Jul. 1757 / Ex arid. pascuis pagi Ambroz tract. Matrit.” (Bp) [Madrid, Ambroz] Revisió: *Leontodon hispidus* L. (NI, 24/3/2006)
486. *Leontodon hispidus* L. (Bf) “Ex herbis Tovarro Murciani Regni” (?) [Albacete, Tobarra]
487. *Scorzonera tingitana* L. “Ex Hort. R. Bot. Matrit.” (?) [Jardín Botánico de Madrid]
488. *Scorzonera* sp. (P) “Ex herbis Tovarro Murciani Regni” (?) [Albacete, Tobarra] Revisió: *Scorzonera tingitana* L.

Annex. (Cont.)

489. *Scorzonera hispanica* L. “Ex Collic. de Incapié Opp. Ortaleza Tractus Matritensis” (?) [Madrid, Hortaleza]
490. *Scorzonera angustifolia* L. “Cantaranas” (Bf) [Cuenca, Arroyo de Cantarranas]
491. *Scorzonera laciniata* L. (Bf)
492. *Tragopogon* (Bf) *dalechampii* L. (P) “Via ad igualada ad Montiferrarum in Catal. / prope fornai. vitrias” (Bf) [= *Urospermum dalechampii* (L.) Scop. ex F.W.Schmidt; Barcelona, Igualada]
493. *Scorzonera orientalis* L. (Bf)
494. *Leontodon pyrenaicus* Gouan (Bf) “Jul. 1750 / Ex saxosis Opp. Guils in Ceretania” (Bp) [Girona, Guils de Cerdanya]
495. *Lobelia urens* L. “Habitat in Paular de Segobia” (P) [Madrid, Rascafria, El Paular]
496. *Sonchus* Tourn. “Sonchus laciniatus latif.” (Bf) “Ex ruderatis pagi Ambroz” (Bp) [Madrid, Ambroz]
497. *Sonchus* Tourn. “Sonchus asper ^n lacin. fol. dys. ^v. lactus” (Bf) “Ex arvis S. Ferdinandi” (Bp) [Madrid, San Fernando de Henares]
498. *Sonchus alpinus* L. “Ex Mont. Puerto del Aramo Loc. el Ortigal dicti / apud Astures” (?) [= *Cicerbita alpina* (L.) Wallr.; Astúries, Sierra del Aramo]
499. *Sonchus alpinus* L. “Ex Mont. Puerto del Aramo Loc. el Ortigal dicti / apud Astures” (?) [Astúries, Sierra del Aramo]
500. *Sonchus* Tourn. “Sonchus mario. angustifol.” (Bf) “August. 1760 / Ex prat. uliginos circa Molend. de la hormiguera vicin. Matrit.” (Bp) [Madrid]
501. *Crepis virens* L. (Bf)
502. *Crepis* (Bp) *rubra* L. (P) “Jun. 1757 Flor. / Ex calce Colliculorum proximior. Caenob. de Ribas / qua parte itur S. Ferdinandum / tract. Matritens” (Bp) [Madrid, Rivas-Vaciamadrid] Revisió: *Crepis vesicaria* L. subsp. *taraxacifolia* (Thuill.) Tell. (NI, 24/3/2006)
503. *Crepis* Gouan “Crepidis foetidae” (Bf)
504. *Cacalia pyrenaica* (P) “Montana pasaia la Dehesa de las hoyuelas / oictade Zapardiel de la ribera dit. Petrafixae in Cast. vet.” (Bf) [Ávila, Zapardiel] Revisió: *Adenostyles alliariae* (Gouan) A. Kerner subsp. *hybrida* (Vill.) DC. (SP, 20/3/20006)
505. *Hieracium* sp. (P)
506. *Hieracium prunellaefolium* Gouan (Bf)
507. *Hieracium umbellatum* L. (Bf)
508. *Hieracium sabaudum* L. (Bf)
509. *Hieracium dubium* L. “Ex saxos. opp. Mieres ap. Astures” (Bf) [Astúries, Mieres]
510. *Hieracium sylvaticum* Gouan (Bf)
511. *Hieracium cerinthoides* L. (Bf)
512. *Hieracium murorum* L. (Bf) “Septembr. 1763 / Ex saxosis ad laevam Mont. Naba Cabera / prope loc. las Torrecillas dictum / dit Petrafixae” (Bp) [Ávila, Piedrahita]
513. *Hieracium plantagineum* (P)
514. *Hieracium* sp. (P)
515. *Hieracium lamsanoides* Gouan (Bf)
516. *Hieracium* (Bp) *pilosella* L. (P) “Mayo 1751 / Ex incultis Urgellitanis ad Saliceta via ad Cerdania” (Bp) [Lleida, Alt Urgell]
517. *Hieracium baeticum* (P)
518. *Andryala* (?) *hyeracioides* (P) “Ex Agro Cordubensi” (?) [Còrdova]
519. *Andryala blattariodes* (P)
520. *Ambrosia integrifolia* Muhl. ex Willd. “August 1766 / Ex H. R. Bot. Matrit.” (?) [Jardín Botánico de Madrid]
521. *Jasione montana* L. “Ex aridis Agri Cordubensis” (?) [Còrdova]
522. *Phyteuma pauciflorum* L. (Bf) Revisió: *Phyteuma hemisphaericum* L. (IS, 12/2008)
523. *Phyteuma orbiculare* L. “Ex Mont. Puerto del Aramo dicto apud Astures” (?) [Astúries, Sierra del Aramo]
524. *Phyteuma* (Bp) *spicatum* L. (P) “Ex Mont. la Barrera blanca del Paular Cast. Nov.” (Bp) [Madrid, Puerto del Paular]
525. *Phyteuma* sp. (P)
526. *Campanula saxatilis* L. (Bf)
527. *Campanula montana* Delarbre (P)
528. *Campanula* “Campanula montana minor angustifolia” (Bf)
529. *Campanula* sp. (Bf)
530. *Campanula* sp. (P)
531. *Campanula rotundifolia* L. (Bf)
532. *Campanula* “Campanula foliys cordatis quinquelobis petiolatis glabris, caule laxo” “Jul. 1762 / Ex herb. ad aquar. fluent. Montani tractus Petrafixae” (Bp) [Ávila, Piedrahita]
533. *Campanula pulla* L. “Ex Rip. primo obvia fugum de las Guarramillas de Miraflores / via ad Conobium del Paular” (?) [Madrid, Miraflores de la Sierra]

Annex. (Cont.)

534. *Campanula* (Bp) *pulla* L. (Bf) “Maj. 1762 / Ex vicin. Opp. Mieres dit transmiss.” (Bp) [Astúries, Mieres]
535. *Campanula* (Bp) *uniflora* L. (Bf) “August. 1762 / Ex rip. Mont. La Serrota dicti via ad receptaculum Nivis Abulensum / Supr. Opp. Muñotello” (Bp) [Àvila, Serrota]
536. *Campanula barbata* L. (Bf)
537. *Campanula* sp.
538. *Campanula* sp.
539. *Campanula patula* L. (Bf)
540. *Campanula* sp. “Ex incult. Tovarrae Murciani Regni” (?) [Albacete, Tobarra]
541. *Campanula latifolia* L. (Bf)
542. *Campanula spicata* L. (Bf)
543. *Campanula persicifolia* L. (Bf)
544. *Campanula decurrens* L. (Bf)
545. *Campanula rapunculoides* L. “Ex Monte serrato Cathaloniae” (?) [Barcelona, Montserrat]
546. *Campanula nummularia* (P)
547. *Campanula* sp. “Ex Agro Tovarro Murciani Regni” (?) [Albacete, Tobarra]
548. *Campanula trachelium* L. “Viciniis urbis Turiasionis -Tarazonas via ad / Monaster. de Beruela: aragon” (Bf) [Tarazona, Zaragoza]
549. *Campanula rhomboidalis* L. (Bf)
550. *Campanula bononiensis* L. (Bf)
551. *Campanula glomerata* L. (Bf)
552. *Trachelium caeruleum* “Ex humidis submontan. Tractus Cordub.” (?) [Còrdova]
553. *Erica* sp. (P)
554. *Erica* (Bp) *multiflora* L. (P) “Jul. inch. 1761 / Ex aridis Montis prope fontem de Juanes dit. Opp. Buñol / in Regno Valent.” (Bp) [València, Bunyol]
555. *Erica tetralix* L. (Bf)
556. *Erica tetralix* L. (Bf) “August. 1760 / Ex Marianis Montibus Baetica” (Bp) [Andalusia, Sierra Morena]
557. *Erica arborea* L. (Bf)
558. *Erica daboecia* (P) [≡ *Daboecia cantabrica* (Huds.) K. Koch]
559. *Erica* (?) *daboecia* (P) “Ex incultis Opp. Mieres apud Astures audiens vulgo Garbeña” (?) [≡ *Daboecia cantabrica* (Huds.) K. Koch; Astúries, Mieres]
560. *Erica* (Bp) *umbellata* L. (Bp) “Septembri 1761 / Ex tractu Montiu Aquae Lupiae in Bethuria / audiens vulgo Quiruela” (Bp) [Càceres, Sierra de Guadalupe]
561. *Erica* (?) *cinerea* L. (Bf) “Ex Asper. Opp. Mieres apud Astures” (?) [Astúries, Mieres]
562. *Erica mediterranea* L. (P)
563. *Erica ciliaris* L. (P)
564. *Erica ciliaris* L. (P)
565. *Erica* (Bp) *vulgaris* L. (P) “Septembr. 1761 / Ex Mont. Tract. Aquae Lupiae in Bethuria / Aud. vulgo Brezillo” (Bp) [≡ *Calluna vulgaris* (L.) Hull; Càceres, Sierra de Guadalupe]
566. *Erica purpurascens* L. (P)
567. *Azalea procumbens* L. (Bf) [≡ *Loiseleuria procumbens* (L.) Desv.]
568. *Primula* “Primula veris officinalis” “Ex Astur. Mont. del Aramo Ovetani tractus” (Bp) [Astúries, Sierra del Aramo] [≡ *Primula veris* L.]
569. *Primula* (Bp) *auricula* L. (Bf) “Ex umbrosis stagni de Mal niu in Cerdania” (Bp) [Girona, Meranges, estany de Malniu] Revisió: *Primula latifolia* Lapeyr. (IS, 12/2008)
570. *Primula farinosa* L. (Bf) Revisió: *Primula latifolia* Lapeyr. (IS, 12/2008)
571. *Primula integrifolia* L. “Augusto 1750 / Ex umbroso-saxosis stagni de Mal niu Ceretaniae” (Bp) [Girona, Meranges, estany de Malniu]
572. *Primula acaulis* L. (Bp) “Februar. 1761 / Ex ripa fluv. Alarcon sub pont. de la Abadia / in Baethur” (Bp) [Cuenca, Alarcón]
573. *Androsace* sp. “Aug. - Sept. 1768 / Ex herb. summ. Convallis Opp. Eyna Ceretaniae” (Bp) [França, Alta Cerdanya, Vall d'Eina] Revisió: *Androsace halleri* L. (IS, 12/2008)
574. *Androsace* sp. (Bp) “Aug. - Sept. 1768 / Ex herb. summ. Convallis Opp. Eyna Ceretaniae” (Bp) [França, Alta Cerdanya, Vall d'Eina] Revisió: *Androsace halleri* L. (IS, 12/2008)
575. *Androsace carnea* L. (Bf) Revisió: *Androsace halleri* L. (IS, 12/2008)
576. *Androsace carnea* L. (P) Revisió: *Androsace halleri* L. (IS, 12/2008)
577. *Soldanella alpina* L. “August 1768 / Ex Calce Sax. ad. laev. viae circa med. Vallem de Eyna” (Bp) [França, Alta Cerdanya, Vall d'Eina]

Annex. (Cont.)

578. *Lysimachia thyrsoflora* L. “Ex Suecia communicata” (Bp) [Suècia]
579. *Lysimachia ciliata* L. “Ex. Hort. Holmiensi communic.” (Bp) [Jardí Botànic d’Estocolm]
580. *Lysimachia* (Bp) *tenella* L. (P) Revisió: *Anagallis tenella* L. (IS, 12/2008)
581. *Lysimachia* sp. “Ex herb. ripe de Cantaranas Matrit.” (Bp) [Cuenca, Arroyo de Cantarranas] Revisió: *Asterolinon linum-stellatum* Duby (IS, 12/2008)
582. *Lysimachia nummularia* L. (Bp) “Ex prat. vicin. Opp. Mieres Ovet. tractus” (Bp) [Astúries, Mieres] Revisió: *Lysimachia nemorum* L. (NI, 24/3/2006)
583. *Lysimachia* (Bp) *nemorum* L. (Bf) “Maj. 1762 / Ex vicin. Ovetanisad prat. de la Corrada grande” (Bp) [Astúries, Oviedo]
584. *Lysimachia* (?) *epheperum* L. (P) “Ex fluent. aquar. Cordubae” (?) [Còrdova]
585. *Coris* (Bp) *monspeliensis* L. (P) “Jul. 1758 / Ex Collic. del Piul calce prope la Escalerueta / tract. Matritens” (Bp) [Madrid, El Piul]
586. *Anagallis phoenicea* Scop. “Jun. 1767 / Ex Agr. Praed. Reg. Aranjuez” (Bp) [= *Anagallis arvensis* L.; Madrid, Aranjuez]
587. *Anagallis monelli* L. “Ex Pasq. Soto de Ribas dict. Tract. Matrit.” (?) [Madrid, Rivas-Vaciamadrid]
588. *Samolus valerandi* L. “Ex uliginosis sub Sacello de Ribas” (Bp) [Madrid, Rivas-Vaciamadrid]
589. *Nerium* (Bp) *oleander* L. (Bf) “Valent. Regn. vulg. / Ex Horto D. Sicart in pago S. Leocadiae” (Bp) [València]
590. *Cynanchum* (Bp) *monspeliacum* L. (Bf) “Junio 1759 / Ex viciniys Xarama fluv. juxta / Oppid. Bacia Madrid” (Bp) [= *Cynanchum acutum* L.; Madrid, Vaciamadrid]
591. *Cynanchum* (Bp) *acutum* L. (Bf) “Junio 1759 / Ex incultis Pagi Bacia Madrid” (Bp) [Madrid, Vaciamadrid]
592. *Apocynum androsaemifolium* L. “Ex Horto Holmiensi communic.” (Bp) [Jardí Botànic d’Estocolm]
593. *Asclepias nigra* L. “August 1762 / Ex saxor. calce Montic. de la Cruz Petrafixae” (Bp) [= *Vincetoxicum nigrum* (L.) Moench; Àvila, Piedrahita]
594. *Chlora perfoliata* L. (P)
595. *Gentiana lutea* L. “Ex Mont. la Dehesa dict. de Zapardiel Castil. Vet.” (?) [Àvila, Zapardiel]
596. *Gentiana amarella* L. (P)
597. *Gentiana verna* L. “Ex Asturum Mont. del Aramo Tract. Ovet.” (Bp) [Astúries, Sierra del Aramo]
598. *Gentiana acaulis* L. (P)
599. *Gentiana cruciata* L. (Bf)
600. *Gentiana saponaria* L. (Bf)
601. *Gentiana* (Bp) *pneumonanthe* L. (Bf) “Julio 1752 / Ex montosis Castiliae veteris communis” (Bp) [Castilla-León]
602. *Gentiana pneumonanthe* L. (P)
603. *Gentiana* (?) *ciliata* L. (Bf) “Ex Prat. Mont. Puerto del Aramo dict. ap. Astures” (?) [Astúries, Sierra del Aramo]
604. *Gentiana purpurea* L. (Bf)
605. *Gentiana* (Bf) *campestris* L. (P)
606. *Centaurium minus* L. (Bp) “Jul. 1760 / Ex prat. udis prope Sacell. B. V. de la Torre dition. Matrit.” (Bp) [= *Centaurium spicatum* (L.) Fritsch; Madrid, Vallecas, ermita de la Virgen de la Torre]
607. *Chlora perfoliata* L. “Ex udis Marg. via ad Opp. Alaquas ad Valentiam urbem” (?) [= *Blackstonia perfoliata* (L.) Huds.; València, Alaquàs]
608. *Chlora* (?) *imperfoliata* L.f. (Bf)
609. *Chlora perfoliata* L. “Ex humidis Agri Cordubensis” (?) [= *Blackstonia perfoliata* (L.) Huds.; Còrdova]
610. *Swertia perennis* L. “Ex catalhonia prope setcasas” “Ex planitie Monti puix pedros in Ceretania ante stagna, inter duos sylvar ad latus ipsicus fontes” (Bf) [Girona, Setcases; Girona, Meranges, Puig Pedrós]
611. *Swertia* (P)
612. *Swertia* (P) Revisió: *Sedum* sp. (IS, 12/2008)
613. *Polemonium* (Bp) *caeruleum* L. (Bf)
614. *Convolvulus cantabrica* L. “Ex incult. Tovarreae Murciani Regni” (?) [Múrcia, Tobarra] Revisió: *Convolvulus lineatus* L. (NI, 24/3/2006)
615. *Convolvulus batatas* L. “1771 / Ex Velez Malaga Baeticae” (Bp) [= *Ipomoea batatas* (L.) Lam.; Màlaga, Vélez Màlaga]
616. *Convolvulus* (Bp) *soldanella* L. (Bf) “Ex maritim Gallaeis receptus” (Bp) [= *Calystegia soldanella* (L.) Roemer & Schultes; Galicia]
617. *Convolvulus* “Convolvulus foliis oblongis hirsutis nervosis, summis cordato-lanceolatis conferdis floribus axillatibus solitariys subsessilibus” “Majo 1759 / Ex calce Colliculi Matritensis vulgo Cerro” (Bp) [Madrid]
618. *Convolvulus terrestris* L. (Bf) [= *Convolvulus cantabrica* L.]
619. “Convolvulus argenteus supinus umbellatus Tourn. Inst. R. Herb. 84” (Bp)
620. “Convolvulus minor arvensis flore roseo” “Junio 1757 / Ex incultis prope Vineas Bicalvari” (Bp) [Madrid, Vicálvaro]

Annex. (Cont.)

621. "Convolvulus minor spicaefolius Hispanicus" "Ex incultis S. Ferd. ad viarum eras" (Bp) [Madrid, San Fernando de Henares]
622. *Convolvulus* (Bp) *siculus* L. (Bf) "Ex ripa casae del Lexial prope arboretum quod subsequitur Vepretum / Agrimoniae feracissimum" (Bp)
623. *Convolvulus siculus* L. "Jul. 1769 / Ex hort. Reg. Bot. Matrit" (?) [Jardín Botánico de Madrid]
624. *Convolvulus* Pluk. "Convolvulus sagittarice foliys, flore purpureo" "Jul. 1761 / Ex herb. plag. marit. Opp. Cataroya / Valent. vicin." (Bp) [València: Catarroja]
625. *Convolvulus althaeoides* (L.) Roemer & Schultes "Ex Incult. Tovarrae Murciani Regni" (?) [Albacete, Tobarra]
626. *Avetra* (Bf) Revisió: *Saxifraga oppositifolia* L. (IS, 12/2008)
627. *Buglossum undulatum* "Ex herbosis de la Moraleja" (Bp) [Madrid, La Moraleja] Revisió: *Anchusa undulata* L. (NI, 23/3/2006)
628. *Anchusa sempervirens* L. (P) "Septembris 1759 / Ex pratis pagi de barrio nuevo prope Petramfixa / in Castil. vet." (Bp) [Àvila, Piedrahita] [= *Pentaglottis sempervirens* (L.) L. H. Bailey]
629. *Anchusa angustifolia* L. (P) "Ex Pasquis la Vega dictis S. Ferdinandi" (?) [Madrid, San Fernando de Henares]
630. *Lycopsis supina* (Bf) "Jun.- Jul. flor. / Ex umbrosis S. Ferdinandi ad ingressum Ulmeti" (Bp) [Madrid, San Fernando de Henares] Revisió: *Nonea vesicaria* (L.) Rchb. (NI, 23/3/2006)
631. *Lycopsis variegata* L. (Bf) "Ex Pasquis Soto del Piul dict. Tract. Matrit." (?) [Madrid, El Piul] Revisió: *Anchusa arvensis* (L.) Bieb. (NI, 23/3/2006)
632. *Lycopsis pulla* L. (Bf) "April. flor. / Herbida pascuae la Dehesa dicta Op. Polán" (Bp) [Toledo, Polan] Revisió: *Nonea echioides* (L.) Roemer & Schultes (NI, 23/3/2006)
633. *Onosma echioides* L. "Ex calce pyrenai Collae jou dictum â Bagano Podiceretanum versus petroso loco, l'apallador dicto. / in Comtat-Ceretani" (Bf) [Barcelona, Guardiola de Berguedà, Coll de Jou; Lleida, Bellver de Cerdanya, Apallardor] Revisió: *Onosma tricosperma* Lag. (IS, 12/2008)
634. *Diapensia lapponica* L. (P)
635. *Lithospermum dispernum* L. "Ex fossis summi Monticuli Cerro de Almodavar dicti / inter Opp. Ballecas et Bicalvaro" (Bp) [Madrid, Almodóvar]
636. *Lithospermum fruticosum* L. "April. 1766 / Ex Collic. del Piul ad laevum ingressus" (Bp) [Madrid, El Piul]
637. *Lithospermum fruticosum* L. (Bp) "Ex declivi Colliculi vulgo vocati Cabeza de Ribas / in vicinys Bicalvari" [Madrid, Rivas-Vaciamadrid]
638. *Cressa cretica* L. (P)
639. *Lagoecia cuminoides* L. "Ex Agro Cordubensi" (?) [Còrdova]
640. *Echium* (Bp) *bullatum* (P) "Jul.- Aug. 1757 / Ex arid. pascuis pag. Ambroz - dextera viae euntis / ad S. Ferdinand." (Bp) [Madrid, San Fernando de Henares] Revisió: *Echium creticum* L. (NI, 23/3/2006)
641. *Echium* Tourn. "Echium sylvestre hirsutum maculatum" (Bf)
642. *Echium vulgare* L. (Bf) "Maj. 1757 / Ex agror. marg. Opp. Bicalvaro tract. Matritens" (Bp) [Madrid, Vicálvaro]
643. *Pulmonaria angustifolia* L. (Bf)
644. *Cynoglossum creticum* Mill. "Ex Agro Cordubensi" (?) [Còrdova]
645. *Cynoglossum cheirifolium* L. "Ex Agro Cordubensi" (?) [Còrdova]
646. *Cynoglossum lithospermifolium* Lam. "Ex incultis S. Ferd. via a Molend. papyr / ad Aquaeductum del Batan" (Bp) [Madrid, San Fernando de Henares] Revisió: *Cynoglossum dioscoridis* Vill. (NI, 23/3/2006)
647. *Omphalodes linifolia* (L.) Moench "Maj. 1767 / Ex Collicul. Meridional de Aranjuez" (Bp) [Madrid, Aranjuez]
648. *Omphalodes linifolia* (L.) Moench (Bf)
649. *Cynoglossum lusitanicum* Mill. (Bf) "Ex Agr. Opp. Arenas in Bethuria" (?) [= *Omphalodes linifolia* (L.) Moench; regió bética]
650. *Heliotropium indicum* L. "Ex Hort. R. Bot. Matriten." (?) [Jardín Botánico de Madrid]
651. *Lycium afrum* L. "Majo 1761 / Ex Saxos. marit. prope Denia Valent." (Bp) [Alacant, Dénia] Revisió: *Lycium afrum* L. (NI, 20/3/2006)
652. *Solanum* (Bp) *tuberosum* L. (Bf) "August. 1762 / Ex Hort. Olerac. Petraefixae in Caste. Vet." (Bp) [Àvila, Piedrahita]
653. *Datura sp.* (Bf.) "Ex S. Ferdinando prope Molendium papyraceum" (Bp) [Madrid, San Fernando de Henares]
654. *Atropa fruticosa* (?) "Ex vicinys Carmonae el Alcor dictis prope las Ermitas" (Bp) [Sevilla, Carmona] Revisió: *Withania frutescens* (L.) Pauquy (IS & NI, 12/2008)
655. *Hyoscyamus* (Bp) *aureus* L. (Bf) "Maj. 1761 / Ex mur. Valentiae Edetanor" (Bp) [València] Revisió: *Hyoscyamus albus* L. (NI, 22/3/2006)
656. *Hottonia* (Bp) *palustris* L. (Bf)
657. *Nicotiana pusilla* L. (Bf) Revisió: *Gentiana acaulis* L. (IS, 12/2008)
658. *Verbascum* (Bp) *sinuatum* L. (Bf) "Septembr. 1747 / Ex incultis pagi Ambroz sub Templo. dit. Matrit." (Bp) [Madrid, Ambroz]

Annex. (Cont.)

659. *Verbascum myconi* L. "Montserratus in Catalonia" (Bf) [≡ *Ramonda myconi* (L.) Rchb.; Barcelona, Montserrat]
660. *Limonium maritimum* "Octobr. 1768 / Ex marit. plaga Barcinonensi" (Bp) [Barcelona] Revisió: *Limonium narbonense* Mill. (LS, 3/2009)
661. *Statice cordata* L. (Bf) "Ex Collic. ante Paludem Mar de Antigola dictum / Dition. Aranjuezi" (?) [Toledo, Ontígola]
662. *Statice* (Bp) *armeria* L. (Bf) "Ex incultis viae ab Oppido Ortaleza / ad Ris La Moraleja" (Bp) [Madrid, La Moraleja]
663. *Statice* (Bp) *echioides* L. (P) "Augut. 1762 / Ex saxis Collicul. Oriental. pag. Muñotello / Abulens. Tract. in Castil. vet." (Bp) [≡ *Limonium echioides* (L.) Mill.; Àvila, Muñotello]
664. *Statice echioides* L. (Bf) "Maj. 1767 / Ex calce Collic. ante Stagnum Mar de Antibola / de Aranjuez" (Bp) [≡ *Limonium echioides* (L.) Mill.; Madrid, Aranjuez, mar de Ontígola]
665. *Amaranthus sp.* (Bf)
666. *Chenopodium maritimum* L. (Bf) [≡ *Suaeda maritima* (L.) Dumort]
667. *Salsola tragus* L. (Bf) [= *Salsola kali* L.]
668. *Salsola vermiculata* L. (Bf)
669. "Salsola foliys linearibus alternis, caule lanuginoso, ramis / pallelis" (Bf)
670. *Lerchea fruticosa* Medik "Ex Littore Barcinonensi" (?) [Barcelona] Revisió: *Salsola vermiculata* L. (NI, 2/12/2008)
671. *Thesium linophyllum* L. "Ex Decliv. collic. Prati de Baonza dict. Convall. de Bustar viejo" (?) [Madrid, Bustarviejo]
672. *Thesium sp.* (P)
673. *Aristolochia* (Bp) *longa* L. (P) "Jul. - August. 1762 / Ex torrent. vulgo el arroyo del Cerro de la Cruz / Dition. Petrafixae" (Bp) [Àvila, Piedrahita]
674. *Aristolochia sempervirens* L. (Bf)
675. *Aristolochia rotunda* L. (Bf)
676. *Aristolochia* (Bp) *pistolochia* L. (P) "Jun. 1755 / Ex calce Collicul. Meridional. S. Ferdinandi" (Bp) [Madrid, San Fernando de Henares]
677. *Orchis mascula* ? L. (Bf)
678. *Satyrium viride* L. (P) [≡ *Coeloglossum viride* (L.) Hartm.]
679. *Satyrium* (Bf) *albidum* L. (P)
680. *Empetrum* (Bp) *nigrum* L. (Bf)
681. *Mercuriales tomentosa* L. (Bf)
682. *Urtica* (Bp) *urens* L. (Bf)
683. *Parietaria lusitanica* L. (Bf)
684. *Quercus gramuntia* L. (Bf)
685. *Salix fusca* L. (Bf)
686. *Salix cinerea* L. (Bf)
687. *Betula* (P) *nigra* L. (P)
688. *Betula nana* L. (Bf)
689. *Zinnia multiflora* L. (Bp)
690. *Juniperus oxycedrus* L. (Bf)
691. *Taxus sp.* (Bf)
692. *Ephedra distachya* L. (Bf)
693. *Stratiotes aloides* L. "Ex Holmia communicata" (Bp) [Jardí Botànic d'Estocolm]
694. *Veratrum nigrum* L. (Bf)
695. *Scilla autumnalis* L. "Sept. initio 1770 / Ex Prat. de Baonza dict. Trans. ripam / Convallis de Bustar viejo" (?) [Madrid, Bustarviejo]
696. *Ornithogalum narbonense* L. (Bf)
697. *Ornithogalum luteum* L. "Ambroica vallis (Valle de ambroz) / in Baethuria / fl. febr. - Mart." (Bf) [Madrid, Ambroz]
698. *Ornithogalum luteum* L. (P) Revisió: *Gagea sp.* (IS, 12/2008)
699. *Ornithogalum pyrenaicum* L. "Convall. de Bustar viejo et Miraflores / Prata las longueras dicta via à Petrafixa ad Opp. / Santiago del Collado: herboria etiam de la pergueruela / etripa deguron --- dit Petrafixae / Jun. - Jul. fl." (Bf) [Àvila, Santiago del Collado]
700. *Ornithogalum pyramidale* L. "Berrocal de Piedrahita" (Bf) [Àvila, Piedrahita]
701. *Ornithogalum nutans* L. "Ex agro Matritensi prope H. R. Bot. / Mart. et april flor." (Bf) [Jardín Botánico Madrid]
702. *Ornithogalum umbellatum* L. (Bf)
703. *Asphodelus luteus* L. (P)
704. *Asparagus acutifolius* L. (Bf)
705. *Asparagus albus* L. "Ex incult. juxta Caenob. Reg. S. Bernard. / Palmae Urb. Balear." (Bp) [Madrid, convent de San Bernardino; Illes Balears, Palma]

Annex. (Cont.)

706. *Asparagus officinalis* L. (P)
 707. *Hemerocallis* sp.? “Junio latente / Ex Prato vulgo Prada den Grau / prope Podiceritanum” (Bp) [prats de Can Grau, Saneja, Girona] Revisió: *Paradisea liliastrum* L. (IS, 12/2008)
 708. *Ruscus* sp. (P)
 709. *Smilax aspera* L.(Bf)
 710. *Anthericum* (Bp) *liliago* L. (Bf) “Ex Colliculo super Sacellum S. Andreae / via qua Urgello itur Andorram” (Bp) “Lapidosa pasuca et Vin. op. Miraflores” (Bf) [Lleida, Valls de la Valira; Madrid, Miraflores de la Sierra]
 711. *Anthericum* sp. (Bp)
 712. *Serapias latifolia* Huds. (P)
 713. *Serapias* sp. (P) Revisió: *Cephalanthera* sp.(IS, 12/2008)
 714. *Serapias helleborine* L. (P) Revisió: *Veratrum album* L. (IS, 12/2008)
 715. *Serapias grandiflora* L. (P) [= *Cephalanthera damasonium* (Mill.) Druce]
 716. *Serapias cordigera* L. “Jun. 1766 / Ex Prat. Opp. Miraflores Cast. nov.” (Bp) [Madrid, Miraflores de la Sierra]
 717. *Serapias* sp. (P)
 718. *Orchis militaris* L. (Bf)
 719. *Orchis* (Bp) *abortiva* L. (P) “Anno 1740 / Ex viciniys Monspelienisibus” (Bp) [França, Montpellier]
 720. *Orchis ustulata* L. (P)
 721. *Orchis papilionacea* L. “Dehesa de Arganda: vicin. Matrit.” (Bf) [Madrid, Arganda]
 722. *Orchis maculata* L. (Bf) [= *Dactylorhiza maculata* (L.) Soó]
 723. *Orchis globosa* L. (Bf)
 724. *Orchis amoena* Crantz. (Bf)
 725. *Orchis italica* Poir. (P)
 726. *Orchis ornithis* Jacq. (P)
 727. *Orchis pyramidalis* L. (Bf) [= *Anacamptis pyramidalis* (L.) Rich.]
 728. *Orchis* (Bp) *nigra* Scop. (P) “Ex vicinys Prati de Guilo versus Orientem / in Cerdania” (Bp) [Lleida, Montellà i Martinet, Prat d’Aguiló] Revisió: *Nigritella nigra* (L.) Rchb. f. (NI, 23/3/2006)
 729. *Orchis conopsea* L. (Bf) [= *Gymnadenia conopsea* (L.) R. Br. in W. T. Aiton]
 730. *Orchis odorata* L. (Bf)
 731. *Orchis coriophora* L. (Bf)
 732. *Orchis mascula* L. (Bf)
 733. *Orchis morio* L. (Bf)
 734. *Ophrys bifolia* Lam. “Ex herb. humilior. Mont. Puerto del Aramo dicti apud Astures” (?) [= *Listera ovata* (L.) R. Br. in W.T. Aiton; Astúries, Sierra del Aramo]
 735. *Ophrys* (Bf) *antropophora* (P) [= *Aceras anthropophorum* (L.) W.T. Aiton]
 736. *Ophrys* (Bp) *ovata* L. (Bp)
 737. *Ophrys nidus-avis* L. (Bf)
 738. *Ophrys spiralis* L. “Ex Prato de Baonza dicto Convallis de Bustar viejo” (?) [Madrid, Bustarviejo] [= *Spiranthes spiralis* (L.) Chevall.]
 739. *Sparganium erectum* L. (Bf)
 740. *Juncus bufonius* L. (P)
 741. *Juncus* (Bf) *bulbosus* L. (P)
 742. *Juncus acutus* L. (Bf)
 743. *Juncus conglomeratus* L. (Bf)
 744. *Juncus* sp. (P)
 745. *Juncus niveus* L. (P)
 746. *Juncus squarrosus* L. (Bf)
 747. *Juncus* sp. (?)
 748. *Juncus biglumis* L. (Bf)
 749. *Juncus pilosus* L. (Bf)
 750. *Juncus articulatus* L. (Bf)
 751. *Juncus articulatus* L. (P)
 752. *Juncus campestris* L. (P) [= *Luzula campestris* (L.) DC.]
 753. *Cyperus* sp. (Bf)
 754. *Cyperus flavescens* (Bf)
 755. *Scirpus* (Bp) *setaceus* L. (Bf) “Ex aridis pratis de la Casa del campo” (Bp) [Madrid, Real Casa de Campo]
 756. *Scirpus lacustris* L. (Bf)
 757. *Scirpus maritimus* L. (P)

Annex. (Cont.)

758. *Scirpus* (Bp) *palustris* L. (Bf) “Ex inundatis a Fluvio Xarama sub S. Ferdinando / inter Ulmeta” (Bp) [= *Eleocharis palustris* (L.) Roem. & Schult; Madrid, San Fernando de Henares]
759. *Scirpus* sp. (P)
760. *Carex vulpina* L. (Bf)
761. *Carex montana* L. (Bf)
762. *Carex* sp. (Bp) [Madrid, La Vega]
763. *Carex leporina* L. (Bf)
764. *Carex vesicaria* L. (Bf)
765. *Carex distans* L. (Bf)
766. *Arundo* (Bp) *phragmites* L. (Bf) “Ex uliginosis pascuis S. Ferdinandi / vulgo Carrizal dictis” (Bp) [= *Phragmites communis* Trin.; Madrid, San Fernando de Henares]
767. *Avena* (Bp) *elatior* L. (Bf) “Septembr. 1760 / Loc. Alvi exsiccati pascuor. Soto Luzon” (Bp) [Madrid, Soto Luzón] [= *Arrhenaterum elatius* (L.) P. Beauv. ex J. Presl & C. Presl]
768. *Avena* (Bp) *loeflingiana* L. (Bf) “Ex marginibus agrorum S. Ferdinandi / sterili solo” (Bp) [= *Trisetum loeflingianum* (L.) C. Presl; Madrid, San Fernando de Henares]
769. *Avena fatua* L. (Bf)
770. *Avena* (Bp) *fragilis* L. (Bf) “Ex campestribus pagi Ambroz” (Bp) [Madrid, Ambroz] [= *Gaudinia fragilis* (L.) P. Beauv.]
771. *Poa rigida* L. (Bf) “Ex anns Bicalvari via ad pagum Ambroz” (Bp) [Madrid, Vicálvaro] Revisió: *Desmazeria rigida* (L.) Tutin (SP, 20/3/2006)
772. *Poa* (Bp) *annua* L. (Bf) “Ex incultis ad vias ubique” (Bp)
773. *Poa* (Bp) *vivipara* Willd. (P) [= *Poa bulbosa* L. f. *vivipara* (Koeler) Maire]
774. *Poa* (Bp) *bulbosa* L. (Bf)
775. *Briza* (Bf) *minor* L. (P) “Ex Prat. Mont. Opp. Mieres apud Astures” (?) [Astúries, Mieres]
776. *Bromus distachyos* L. (Bf) [= *Brachypodium distachyon* (L.) P. Beauv.]
777. *Bromus* (Bf) *secalinus* L. (P)
778. *Bromus* (Bp) *madritensis* L. (Bf)
779. *Bromus pinnatus* L. (Bf) [= *Brachypodium pinnatum* (L.) P. Beauv.]
780. *Bromus* sp. “Ex limitibus agrorum S. Ferdinandi” (Bp) [Madrid, San Fernando de Henares]
781. *Triticum junceum* L. (Bf)
782. *Lolium* (Bp) *perenne* L. (Bf) “Ex agris S. Ferdinandi inter segetes” (Bp) [Madrid, San Fernando de Henares]
783. *Lolium tenue* L. (Bf) [= *Lolium perenne* L.]
784. *Ophioglossum vulgatum* L. (Bf)
785. *Osmunda spicant* L. (P) [= *Blechnum spicant* (L.) Roth]
786. *Osmunda lunaria* L. “Ex herb. summ. Mont. Puerto del Aramo dicti apud Astures” (?) [= *Botrychium lunaria* (L.) Sw.; Astúries, Sierra del Aramo]
787. *Polypodium dryopteris* L. (Bf) [= *Gymnocarpium dryopteris* (L.) Newman]
788. *Polypodium lanceolatum* L. (Bf)
789. *Bryum* sp. (Bf)
790. *Bryum* sp. (Bf)
791. *Polytrichum alpinum* L. (P)
792. *Polytrichum* (Bf) *ursinum* (P)
793. *Polytrichum* sp. (P)
794. *Polytrichum* sp. (P)
795. *Asplenium* Royen. “Asplenium frondibus duplicato-pinnatis: foliis inferioribus majoribus, foliolis / observe ovatis; superne crenatis” “Ex Montosis Pagi de Llo ad aqua / in Cerdania” (Bp) [França, Alta Cerdanya, Llo] Revisió: *Asplenium adiantum-nigrum* L. (IS, 12/2008)
796. *Asplenium cultrifolium* (Bf)
797. *Asplenium adiantum-nigrum* L. (P)
798. *Asplenium trichomanes* L. (P)
799. *Asplenium* sp. (P)
800. *Pteris* “Pteris semi serrul. fousca” (Bf)
801. *Adiantum capillus-veneris* L. “Ex rupibus aquam deplentibus sub Sacello de Ribas” (Bp) [Madrid, Rivas-Vaciamadrid]
802. *Adiantum* (Bp) *pedatum* (Bf) “Ex Horto Reg. Monspel.” (Bp) [França, Jardí Botànic de Montpeller]
803. *Adiantum* sp. “Jul. 1762 / Ex receptaculo nivis el Ventisquero / dicti Petrafixae” (Bp) [Àvila, Piedrahita]
804. *Equisetum* (Bp) *fluviatile* (Bf)

Annex. (Cont.)

805. *Equisetum sylvaticum* L. (Bf)
806. *Lycopodium selago* L. (P) [≡ *Huperzia selago* (L.) Bernh. ex Schrank & Mart.]
807. *Lycopodium* (Bp) *denticulatum* (Bf) “Ex convalle pagi de Ambroz” (Bp) [≡ *Selaginella denticulata* (L.) Spring; Madrid, Ambroz]
808. *Lycopodium clavatum* L. (Bp)
809. *Acrostichum septentrionale* L. (Bf) Revisió: *Asplenium septentrionale* (L.) Hoffm. (IS, 12/2008)
810. *Peziza auricula* Schaeff. (P)
811. *Lycoperdon* sp. (P)
812. *Lycoperdon* sp. (P)
813. *Lycoperdon* sp. (P)
814. *Lycoperdon bovista* L. (P)
815. *Lycoperdon pedunculatum* L. (P)
816. *Lichen* (P) Revisió: *Parmelina* gr. *quercina* (Willd.) Hale (A. Gómez-Bolea, 11/2008)
817. *Calla* (Bp.) *palustris* (Bf.) L.