

# Colecciones de Eugène Bourgeau (1813-1877) en el herbario del Real Colegio Alfonso XII de San Lorenzo de El Escorial, Madrid (España): la exsiccata “Plantes D’Espagne, 1850”

María A. Carrasco\* y Domingo Perea\*\*

**Resumen:** Carrasco, M. A. & Perea, D. 2010. Colecciones de Eugène Bourgeau (1813-1877) en el herbario del Real Colegio Alfonso XII de San Lorenzo de El Escorial, Madrid (España): la exsiccata “Plantes D’Espagne, 1850”. *Bot. Complut.* 34: 83-87.

En este trabajo estudiamos la colección de las plantas que se conservan en el herbario del Real Colegio Alfonso XII de San Lorenzo de El Escorial, (Herbarium RCAXII), pertenecientes a la exsiccata que Eugène Bourgeau repartió bajo el nombre “Plantes D’Espagne, 1850”. Esta colección, además de su evidente interés histórico, tiene especial importancia dado que varios de los materiales fueron utilizados en la obra de Willkomm y Lange “*Prodromus florae hispanicae*” para establecer la distribución de las especies en España.

**Palabras clave:** herbarios históricos, Eugène Bourgeau.

**Abstract:** Carrasco, M. A. & Perea, D. 2010. Collections from Eugène Bourgeau (1813-1877) in the herbarium of the Real Colegio Alfonso XII of San Lorenzo de El Escorial, Madrid (Spain): the exsiccata “Plantes D’Espagne, 1850”. *Bot. Complut.* 34: 83-87.

In this paper the collection named “Plantes D’Espagne, 1850”, one of the exsiccata distributed by Eugène Bourgeau, at present kept in the herbarium of the Real Colegio Alfonso XII of San Lorenzo de El Escorial, (Herbarium RCAXII), has been studied. The historical importance of these sheets is increased due to the fact that some of them were used by Willkomm and Lange as chorological data in their classic *Prodromus florae hispanicae*.

**Key words:** historical herbaria, Eugène Bourgeau.

## INTRODUCCION

El herbario del Real Colegio Alfonso XII de San Lorenzo de El Escorial, denominado RCAXII (Carrasco *et al.* 1996), es depositario de materiales pertenecientes a algunas de las muchas exsiccata que E. Bourgeau distribuyó a lo largo de su vida (Carrasco *et al.* 1997). La relación de estas colecciones, las razones por las que se encuentran en este herbario y una pequeña reseña biográfica de Eugène Bourgeau, aparecieron en Carrasco *et al.* (2003), que fue el primer trabajo en el que abordamos el estudio de las colecciones de E. Bourgeau.

La exsiccata denominada *Plantes D’Espagne, 1850*, cuyo estudio presentamos, está constituida por 42 pliegos de plantas vasculares recolectados por E. Bourgeau en su expedición a España en 1850. El itinerario de este viaje, que realizó enviado por la Association Botanique Francaise d’Ex-

ploración, está detallado en Cosson (1866), quien enumera las localidades herborizadas: sierra de Ayora, Alcaraz, Segura, Riópar, Albacete, Chinchilla, Hellín, Tobará (*sic*), Ziezar (*sic*), Murcia, Carthagene (*sic*), Cabo de Gata, alrededores de Málaga, etc. Las plantas recolectadas, 481 especies (numeradas 523-1003), fueron identificadas por E. Cosson, J. Gay y W. Schoenefeld y repartidas por E. Bourgeau.

La gran importancia de las colecciones de plantas recogidas en España por Bourgeau, entre las cuales están éstas objeto de nuestro estudio, radica no solo en la calidad de los ejemplares colectados, si no también en la gran divulgación que tuvieron en su época, así como en las citas que se hacen de ellas en obras de Boissier, Reuter, E. Cosson y Willkomm y Lange (Cosson 1866). Estos últimos, en su obra “*Prodromus florae hispanicae*”, utilizaron algunas de las plantas que aquí se estudian para establecer la distribución de las especies en España.

\* General Pardiñas 118, E-28006 Madrid, España. carrascosalazar@telefonica.net

\*\* Real Colegio Alfonso XII, E-28200 San Lorenzo de El Escorial, Madrid, España.

Recibido: 15 abril 2010. Aceptado: 27 abril 2010

## MATERIALES Y MÉTODOS

Los pliegos estaban en tres paquetes rotulados (m. Graells) (Carrasco *et al.* 1997), preparados de forma similar, con envoltura de papel de estraza y atados con un fino cordel (Fig. 1). La transcripción de los rótulos de los paquetes ha sido publicada por Carrasco *et al.* (2003). Los materiales se hallan en perfecto estado de conservación (Fig. 2) y cada pliego perfectamente etiquetado. Aparecen etiquetas de cuatro tipos, que señalamos en la colección como (E1), (E2), (E3) y (E4). (E1): son la mayor parte, tienen encabezamiento impreso E. BOURGEAU, PL. D'ESPAGNE, 1850, y el resto manuscrito (Fig. 3). (E2): etiquetas con encabezamiento impreso de la serie Pl. D'ESPAGNE, 1849, reutilizadas, en las que Bourgeau tachó el 1849 y puso 1850 en su lugar. Este año aparece por tanto manuscrito al igual que el resto de la información de la etiqueta (Fig. 4). (E3): están totalmente impresas (Fig. 5). (E4): totalmente manuscritas (Fig. 6). Toda la información manuscrita lo es (m. Bourgeau) y todas las etiquetas tienen número de recolección excepto *Echium glomeratum*, *Nonnaea Bourgaei* y *Statice elegans*.

Presentamos la relación de las plantas por orden alfabético de los nombres usados por Bourgeau. Los pliegos se identifican con el acrónimo del herbario del Real Colegio Alfonso XII (RCAXII) seguido de su número de registro. La transcripción de las etiquetas es literal, incluida la puntuación que frecuentemente no se ajusta a las normas en uso. Seguimos la convención tipográfica que presentan Burdet *et al.* (1979: 66). Omitimos el encabezamiento "E. Bourgeau. Pl. D'Espagne, 1850", por repetirse en todas las etiquetas. WL: indica que el ma-

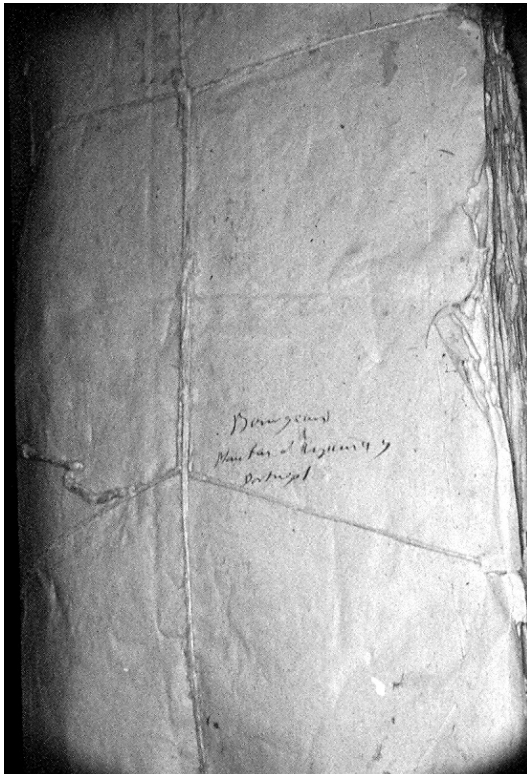


Fig. 1- Uno de los paquetes (rotulado m. Graells) donde aparecieron las plantas.

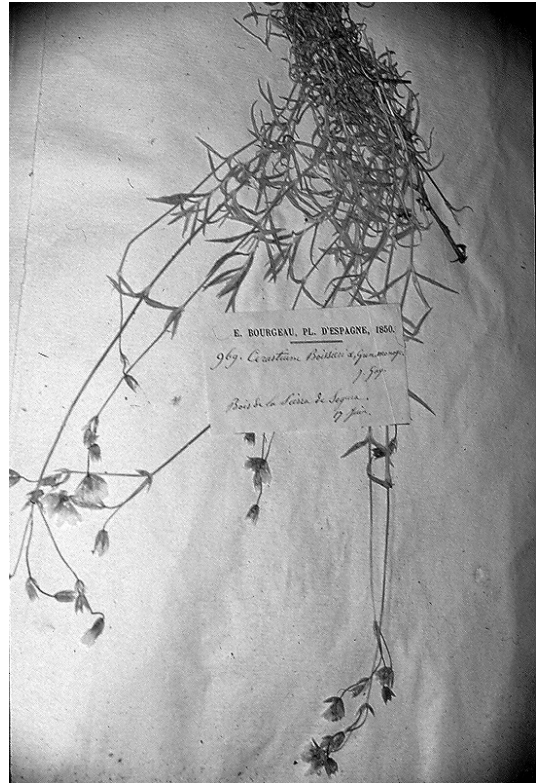


Fig. 2- Estado de conservación en el que se encuentran las plantas.

terial ha sido citado en Willkomm & Lange (1870-1880), incluyendo volumen y página entre corchetes. WS: Indica que se cita en Willkomm (1893), incluyendo la página entre corchetes. Por último, incluimos un epígrafe de observaciones en los casos en que sea precisa alguna aclaración adicional.

## RESULTADOS

## COLECCIÓN E. BOURGEAU. PL. D'ESPAGNE, 1850

*Acer opulifolium* Vill. var. *granatensis* Boiss. [RCAXII 0715]

(E2). 605. *Acer opulifolium*, Vill. / var. *granatensis*, Boiss. // (Coss.) // Abondant à la Sierra de Segura. // 30 juin.

*Agrostis capillaris* L. [RCAXII 0723]

(E2). 990. *Agrostis capillaris*, L. // vulg. Heno // (de Schoenefeld.) // Champs à San Juan de Alcaraz, // 30 juin.

*Alyssum serpyllifolium* Desf. [RCAXII 0707]

(E2) 572. *Alyssum serpyllifolium*, Desf. // Boiss. voy. add. // (Coss.) // Ravins de la Sierra de Segura. // -19 mai et juillet.-

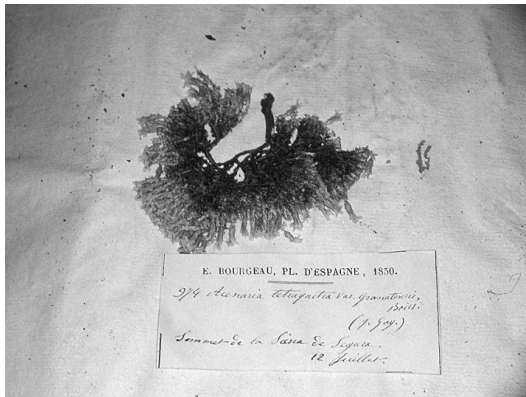


Fig. 3– Etiqueta de las exsiccata de Bourgeau con encabezamiento impreso.

*Arenaria grandiflora* L. [RCAXII 0687]  
(E3). 970 bis. *Arenaria grandiflora*, L. // (J. Gay.) // Sommet de la Sierra de Segura. // 12 juillet. [WL 3: 624]

*Arenaria intricata* Gay [RCAXII 0688]  
(E1). 971. *Arenaria intricata*, Gay. sp. nov. ined. // (J. Gay.) // Choros ou Cascades dans la Sierra de Segura. // 30 juin. [WL 3: 617]

Observaciones: este pliego es citado por Willkomm como sinónimo de *Moehringia intricata* Willk. subsp. *riularis* Willk. Actualmente (Montserrat Martí 1990: 225-226) debe ser llamada *Moehringia intricata* Willk. subsp. *intricata*.

*Arenaria tetraquetra* L. var. *granatensis* Boiss. [RCAXII 0689]  
(E1). 974. *Arenaria tetraquetra* var. *granatensis*, Boiss. // (J. Gay.) // Sommet de la Sierra de Segura. // 12 juillet.

*Asperula asperrima* Boiss. [RCAXII 0692 (2)]  
(E1). 698. *Asperula asperrima*, Boiss. voy. t. 84. / var. *β*. *hirsuta* (A. eriocarpa, Boiss. elench. / (Coss.) // Dans les rochers de la Sierra de Alcaraz. // 14 juin. [WL2: 304]

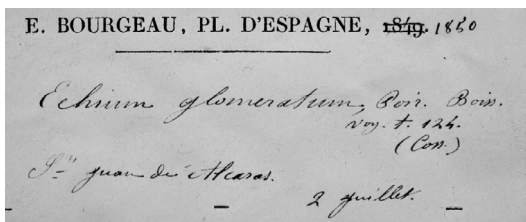


Fig. 4– Etiquetas con encabezamiento impreso de la serie “Pl. D’ESPAGNE, 1849”, reutilizadas. El año 1850 está manuscrito al igual que el resto de la información de la etiqueta.

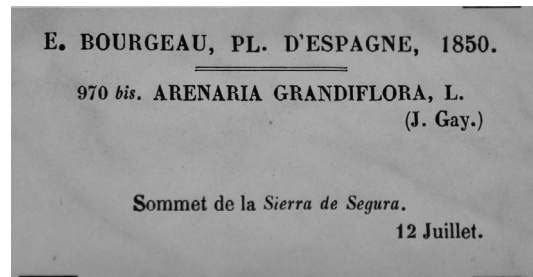


Fig. 5– Etiqueta de la exsiccata de Bourgeau totalmente impresa.

*Astragalus tumidus* Willd. [RCAXII 0713]  
(E1). 626. *Astragalus tumidus*, Willd. // *Anthyllis tragacanthoides*, Desf. Atl. t. 194. // vulg. Yerba Santa María. // (Coss.) // Coteaux inculte à Chinchilla. // 1 juin. [WL 3: 280]

*Bourgaea humilis* Coss. [RCAXII 0695]  
(E1). 734. *Bourgaea humilis*, Coss. pl. crit. 1849 // *Cynara humilis*, L. // (Coss.) // Dans les Champs à Riopar. // 30 Juillet. [WL 2: 180]

*Cachrys laevigata* Lamk. [RCAXII 0709]  
(E1). 670. *Cachrys laevigata*, Lamk. // (Coss.) // Sommet de la Sierra de Segura. // 6 Juillet. [WL 3: 64]

*Campanula mollis* L. [RCAXII 0704]  
(E1). 778. *Campanula mollis*, L. // (Coss.) // Rochers à Riopar // 4 Juillet.

*Centaurea maritima* Dufour [RCAXII 0706]  
(E2). 748. *Centaurea maritima*, Dufour. ann. // sc. nat. XXIII. 165 // (Coss.) // Bords de la rivière à Murcia. // 6 Mai.

*Cerastium Boissieri* J. Gay [RCAXII 0686]  
(E1). 969. *Cerastium Boissieri*, Gren. monogr. // J. Gay. // Bois de la Sierra de Segura. // 17 Juin.

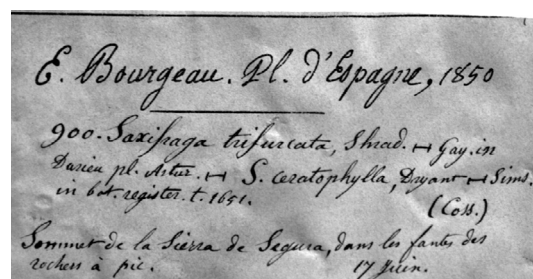


Fig. 6– Etiqueta totalmente manuscrita.

*Daucus crinitus* Desf. [RCAXII 0690]

(E2). 677. *Daucus crinitus*, Desf. fl. Atl. t. 62. // (Coss.) // San Juan de Alcaraz. // 14 Juillet. [WL 3: 20]

*Echium angustifolium* Lamk. [RCAXII 0722]

(E1). 989. *Echium angustifolium* ? Lamk. // Salzm. pl. Malac exsicc. // (Coss.) // Sierra de Segura. // 30 Juin.

*Echium glomeratum* Poir. [RCAXII 0701]

(E2). *Echium glomeratum*, Poir. Boiss. / voy. t. 124. // (Coss.) // Sn Juan du Alcaraz. // 2 juillet.

*Eryngium dilatatum* Lamk. [RCAXII 0708]

(E2). 671. *Eryngium dilatatum*, Lamk. // (Coss.) // Champs incultes à Riopar. // 6 Aout.

*Festuca Salzmanni* Boiss. [RCAXII 0726]

(E1). 938. *Festuca Salzmanni*, Boiss. ined. // *Nardurus Salzmanni*, Boiss. voy. t. 178. // (De Schoenefeld.) // Sierra de Alcaraz. (sic) // 14 Juin. [WL 1: 116]

Observaciones: este pliego se cita en Willkomm & Lange como *Nardurus salzmanni*.

*Frankenia thymifolia* Desf. [RCAXII 0727]

(E2). 593. *Frankenia thymifolia*, Desf. // (Coss.) // Marais salé près Hellin. // 26 Mai.

*Juniperus thurifera* L. [RCAXII 0697]

(E3). 880. *Juniperus thurifera*, L. // *J. hispanica*, Lam. // vulg. *Sabina albarra*. // (Coss.) // A la base de la Sierra de Segura près Yeste. // 6 Août. [WL 1: 22]

*Lafuentea rotundifolia* Lag. [RCAXII 0699]

(E1). 817. *Lafuentea rotundifolia*, Lagasc. / nov. gen. et sp. // *Durieuia spicata* Mérat. // (Coss.) // Rochers de la Fuensanta près Murcia. // 4 Mai. [WL 2: 591]

*Leucanthemum vulgare* Lamk. var. *discoideum* Gay [RCAXII 0694]

(E3). 718. *Leucanthemum vulgare* var. *discoideum*, / Gay in Blanc. pl. Gienn. exsicc. n. 526 (Jul. 1850). // *Chrysanthemum discoideum*, All. // *Plagius virgatus*, DC. prodr. // (J. Gay.) // Sierra de Villa verde près Riopar. // 20 Juin.

*Linaria pedunculata* Spreng. [RCAXII 0702]

(E2). 804. *Linaria pedunculata*, Spreng. - / Boiss. voy. bot. t. 132. fma. // (Coss.) // Sables maritimes du detroit de l'île St. Fernando près Cádiz. // 11 Mars. [WS: 175]

*Linaria verticillata* Boiss. var. *variegata* Webb. et Heldr. [RCAXII 0703]

(E2). 807. *Linaria verticillata*, Boiss. // var. *variegata*, Webb. et Heldr. exsicc. pl. Blanc. / 1840. n.º. 205. // (Coss.) // Sierra de Segura. // 18 Mai.

*Nepeta granatensis* Boiss. [RCAXII 0721]

(E1). 836. *Nepeta granatensis*, Boiss., voy. t. 144 // (Coss.) // Sierra de Segura, dans les bois. // 12 Juillet.

*Nepeta reticulata* Desf. [RCAXII 0720]

(E2). 837. *Nepeta reticulata*, Desf. ! Atl. / t. 124. // (Coss.) // à la base de la Sierra de Alcaraz. // 2 Juillet.

Observaciones: WL 2: 430, citan esta especie de la Sierra de Alcaraz pero el testimonio que recogen es de M. Funk

*Nonnaea Bourgaei* Coss. [RCAXII 0705]

(E2). *Nonnaea Bourgaei* Coss. nov. sp. // Coss. // Dans les champs à Cartagena. // 19 avril.

Observaciones: aunque la etiqueta no tiene número de recolección, no es posible que la cita que aparece en WL 2: 490 se refiera a este material. A pesar de que coincide la localidad, la referencia "BOURG. pl. hisp. exs. n. 1302" nos hace pensar que se trata de pliegos repartidos con posterioridad a 1850, posiblemente en 1851.

*Physocaulus nodosus* Tausch. [RCAXII 0691]

(E1). 678. *Physocaulus nodosus* Tausch. // *Chaerophyllum nodosum* Lamk. // (Coss.) // Sierra de Villa-verde. 20 juin. [WL 3: 81-82]

*Polygala rosea* Desf. [RCAXII 0716]

(E2). 604. *Polygala rosea*, Desf., fl. Atl. t. 176. // (Coss.) // Vers le sommet de la Sierra de Alcaraz // 26 juin.

*Poterium Magnolii* Spach. [RCAXII 0711]

(E1). 655. *Poterium Magnolii* Spach. // (Coss.) // Sierra de Fuensanta près Murcia. // 2 Mai.

*Pyrethrum Bauhini* var. *spathulaefolium* Gay [RCAXII 0693]

(E3). 714. *Pyrethrum Bauhini* var. *spathulaefolium*, Gay / octobr. 1850. // *P. spathulaefolium*, Gay in Blanc. Hisp. exsicc. n. 520 / (jul. 1850) cum observ. // (J. Gay.) // Bois sablonneux de la Sierra de Segura. // 18 Mai.

*Reseda stricta* Pers. [RCAXII 0717]

(E3). 851. *Reseda stricta*, Pers. (1807). // *R. saxatilis*, Pourr. in Willd. enum. (1809). // *R. erecta*, Lagasc. (1816). // (J. Gay.) // Champs à Hellin. // Fl. 22 mai. - fr. 11 Août. [WL 3: 894]

*Salvia arachnoidea* de Noé [RCAXII 0718]

(E2). 814. *Salvia arachnoidea*, de Noé / nov. sp. in Blanco, pl. exsicc. (1850) / n.º. 310. // (Coss.) // A la base de la Sierra de Segura près / San Juan de Alcaraz. // 19 Mai.

*Salvia Blancoana* Webb. et Heldr. [RCAXII 0719]  
(E1). 815. *Salvia Blancoana*, Webb. et Heldr. / ! nov. sp. in Pl. Blanc. (1850.) n° 308. // (Coss.) // Abondant à la base de la Sierra de Alcaraz. // 14 Juillet.

*Saxifraga trifurcata* Shrad. – Gay [RCAXII 0698]  
(E4). 900. *Saxifraga trifurcata*, Shrad. - Gay. in / Durieu pl. Astur.- S. ceratophylla, Dryant.- Sims. / in bot. register. t. 1651 // (Coss.) // Sommet de la Sierra de Segura, dans les fontes des / rochers à pic. // 17 Juin. [WL 3: 112]

*Sedum elegans* Lej. [RCAXII 0710]  
(E2). 667. *Sedum elegans*, Lej. // (Coss.) // Sierra de Segura, ver le sommet // 12 Juillet. [WL 3: 138]

*Senecio minutus* DC. [RCAXII 0696]  
(E3). 727. *Senecio minutus*, DC. // *Cineraria minuta*, Cav. // (Coss.) // Sierra de Segura. // 18 Mai.

*Sisymbrium runcinatum* Lag. [RCAXII 0700]  
(E3). 566. *Sisymbrium runcinatum*, Lagasc. ap. DC. syst. // var. *hirsutum* (*S. hirsutum*, Lagasc. ap. DC.). // s. v. - *laciniatum*. // (Coss.) // Champs à Cartagena. // 16 Mars. [WL 3: 796]

*Statiche elegans* Coss. ex Nyman [RCAXII 0724]  
(E2). *Statiche elegans*, Coss. j nov. sp. // (Coss.) // Marais salaus à Hellin // 26 Mai.

Observaciones: La etiqueta no está numerada, pero se corresponde con la anotación de Nyman (1881), que señala “*Statiche elegans* Coss. j in Bourg. Pl. hisp. a 1850. 995, en Hellín, Murcia” como sinónimo de *Statiche caesia* Gir.

*Stipa parviflora* Desf. [RCAXII 0725]  
(E1). 920. *Stipa parviflora*, Desf., Atl. t. 29 // (De Schoenefeld.) // Collines à Hellin et / Cartagena. // 17 Avril.

*Trigonella polycerata* L. [RCAXII 0714]  
(E1). 625. *Trigonella polycerata*, L. // (Coss.) // Champs à Cartagena. // 28 Avril.

*Vicia amphicarpos* Dorth. [RCAXII 0712]  
(E2). 640. *Vicia amphicarpos*, Dorth. // (J. Gay.) // Dans les champs entre Chinchilla et Albacete. // 7 Juin.

## CONCLUSIONES

Además de la importancia histórica del material estudiado en el presente trabajo, se añade el interés científico que supone el hecho de que dieciséis de los cuarenta y dos pliegos que aquí presentamos, (el 38%), fueron utilizados para establecer la corología de las especies correspondientes en el clásico *Prodromus Florae Hispanicae* de Willkomm y Lange.

## BIBLIOGRAFÍA

- BURDET, H. M.; CHARPIN, A. & JACQUEMOUD, F. 1979. Types nomenclaturaux des taxons décrits par Boissier, Leresche et Levier à la suite de leurs excursions en Espagne de 1878 et 1879. *Mém. Soc. Bot. Genève* 1: 63-82.
- CARRASCO, M. A.; PEREA, D. & GARCÍA, A. 1996. Types of species described by M. P. Graells (1809-1898), found in the Real Colegio Alfonso XII (San Lorenzo de El Escorial, Madrid). *Bot. Complut.* 21: 87-97.
- CARRASCO, M. A.; GARCÍA, A.; PEREA, D. & MARTÍN-BLANCO, C. J. 1997. Herbarium of M. P. Graells (1809-1808), discovered in the Real Colegio Alfonso XII of San Lorenzo de El Escorial, Madrid, Spain. *Taxon* 46: 367-370.
- CARRASCO, M. A.; PEREA, D.; ARROYO, M.; CARRAMOLINO, M. S. & QUINTANAR, A. 2003. La colección “Plantes d’Espagne, 1849” de Eugène Bourgeau, en el herbario del Real Colegio Alfonso XII de San Lorenzo de El Escorial, Madrid (España). *Bot. Complut* 27: 137-146.
- COSSON, E. 1866. Session extraordinaire à Annecy, Aout 1866. *Bull. Soc. Bot. France* 13: 50-56.
- MONTSERRAT MARTÍ, J. M. 1990. *Moehringia* L. En: S. Castroviejo, M. Laínz, G. López González, P. Montserrat, F. Muñoz Garmendia, J. Paiva & L. Villar (Eds.), *Flora Iberica*, 2: 225-230. CSIC, Madrid.
- NYMAN, C. F. 1881. *Conspectus Florae Hispanicae* 3: 613.
- WILLKOMM, M. & LANGE, J. 1870-1880. *Prodromus Florae Hispanicae*, 1-3. E. Schweizerbart'sche Verlag, Stuttgart.
- WILLKOMM, M. 1893. *Supplementum Prodromi Florae Hispanicae*. Stuttgart.