

Oppdragsgiver: Brødrene Alseth AS
Oppdragsnavn: Tovstjønn masseuttak
Oppdragsnummer: 638550-01
Utarbeidet av: Emma Kuskemoen
Oppdragsleder: Sissel Mjøsnes
Dato: 04.11.2022
Tilgjengelighet: Åpent

Planinitiativ - Detaljregulering for Tovstjønn masseuttak

Planinitiativet er utformet i henhold til forskrift om behandling av private forslag til detaljregulering etter plan- og bygningsloven § 12-1, og redegjør nærmere for ønsket reguleringsplan.

1 Forslagstiller

Asplan Viak har utarbeidet planinitiativet på vegne av Brødrene Alseth AS.

2 Bakgrunn og formål med planarbeidet

Formålet med planarbeidet er å legge til rette for en større utvidelse av et eksisterende mindre masseuttak ved Tovstjønn. Det skal tas ut steinmasser, samtidig som området skal kunne benyttes for knusing og foredling av tilkjørte masser.

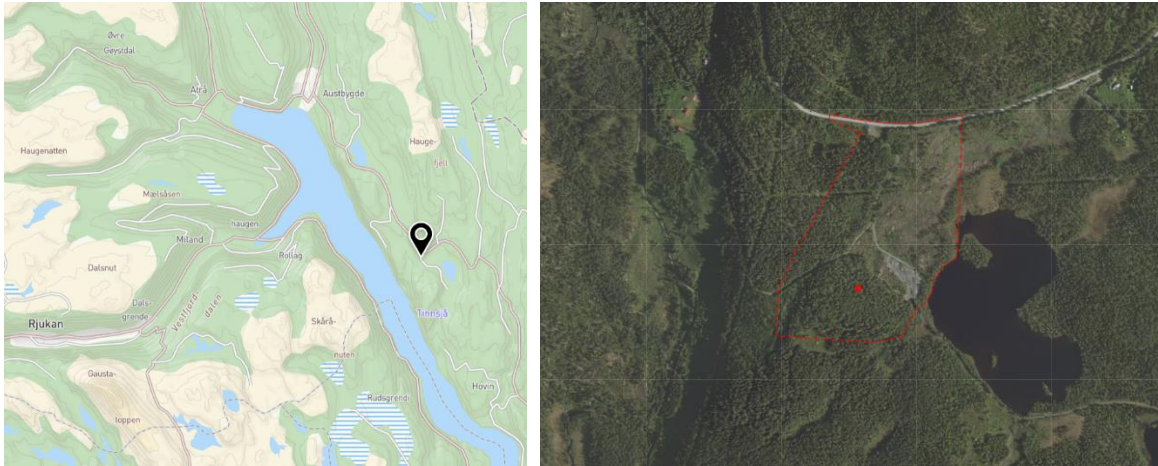
Bakgrunnen for planarbeidet er etterspørselen etter masser i kommunen. Det er mange planlagte og igangsatte prosjekt i Tinn kommune som trenger steinmasser og tilslag til betong, og alternativet er å transportere masse fra Notodden for å dekke etterspørselen. Tovstjønn masseuttak vil levere kortreist masse til lokale prosjekt. Tilgang til kortreist masse vil gi store miljøbesparelser i forhold til transport.

3 Planområdet

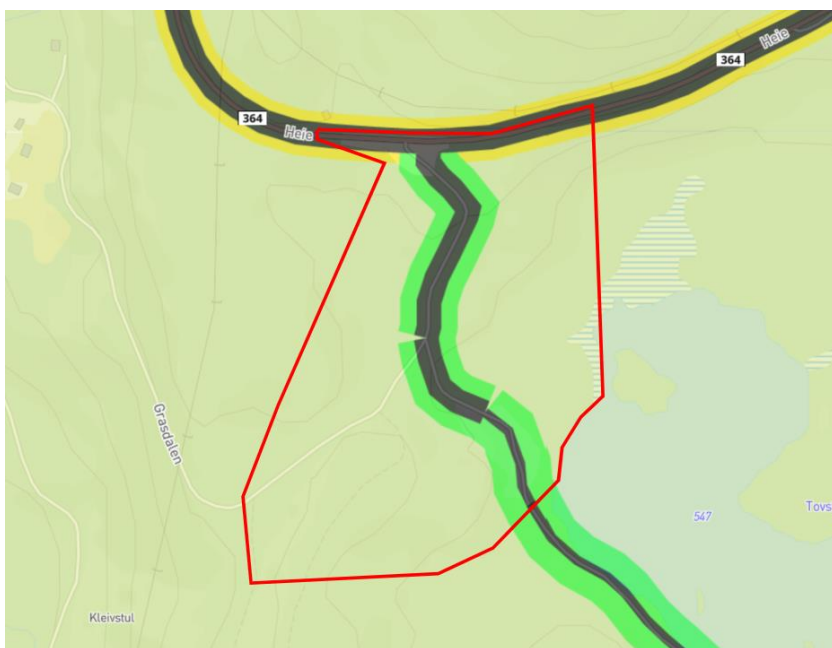
Planområde berører eiendommene 167/1, 166/1 og 166/1-2 i Tinn kommune, se figur 1a. Selve masseuttaket ligger utelukkende på eiendom 167/1. Området har adkomst fra fylkesveg 364 i nord via grusveg. Det er tidligere etablert et mindre masseuttak i planområdet, ellers domineres området av skog og grenser så vidt til Tovstjønn i øst. Det er tatt ut ca. 5000 m³ fra området, og gitt tillatelse fra Tinn kommune til å ta ut ytterligere 5000 m³.

Planområdet er uregulert og kommuneplanens arealdel (vedtatt 24.06.1999), hvor området er satt av til LNF, er gjeldende. Foreløpig avgrensning av planområde framgår av figur 1b og 2. Planområdet er langt større enn planlagt masseuttak, se figur 3, og vil bli

reduisert under arbeid med planforslaget. Størrelsen på planområdet er blant annet satt ut fra behovet for å regulere tilstrekkelig friskt i kryss med fylkesvegen.



Figur 1a. Til høyre: Oversiktsbilde over planområdet i Tinn kommune. Planområdet er markert med svart pin. Figur 1b. Til venstre: Flyfoto over området som ønskes regulert. Plassering av planlagt masseuttak er markert med rød prikk og forslag til planområde med rød stripla linje.



Figur 2. Kommuneplanens arealdel for Tinn kommune med forslag til planområde i rødt. Planområdet er satt av til LNF i kommuneplanens arealdel og det er lagt inn adkomstveg gjennom planområdet (markert i grønt) som fører til hovedveg fylkesveg 364 i nord (markert i gult).

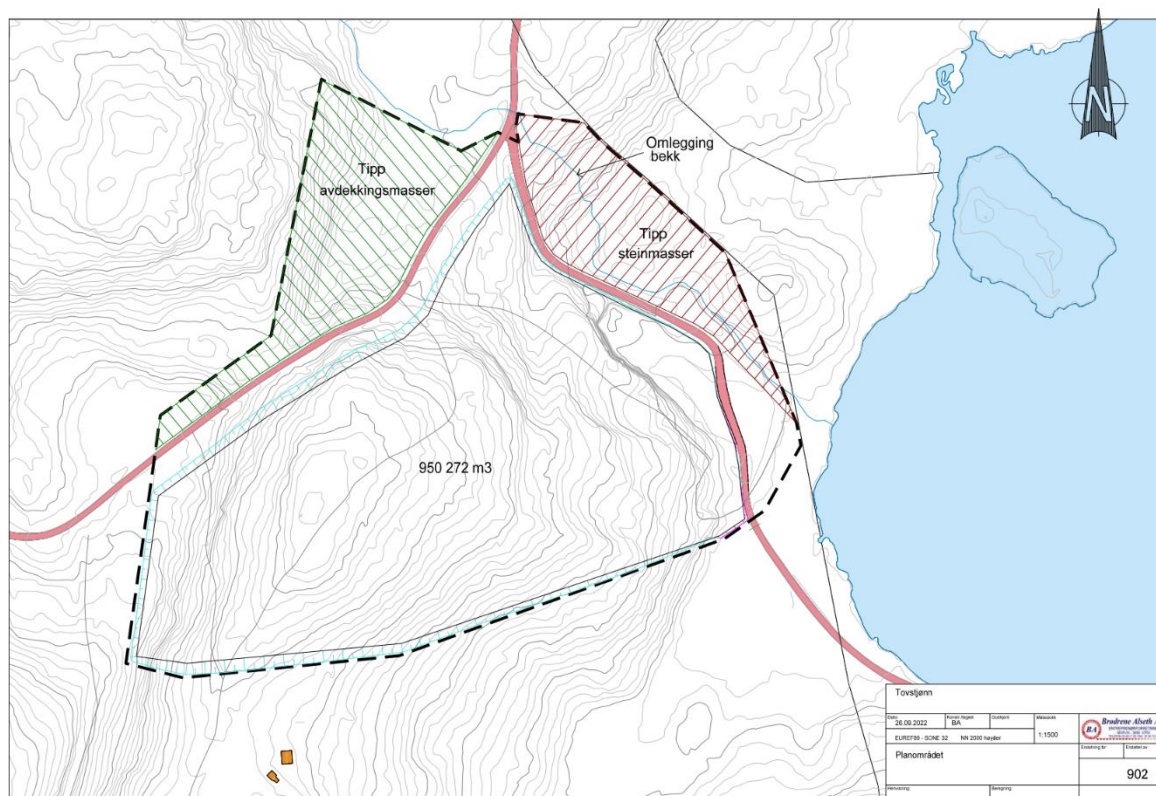
4 Planlagt tiltak

Området ønskes tilrettelagt for uttak og knusing av steinmasser, samt areal for rigg, produksjon og lager knyttet til driften av masseuttaket. Drenering og slamlagune må opparbeides, og buffersone mot omgivelsene må sikres.

Foreløpige beregninger tilsier at det kan tas ut rundt 950 000 m³ med masse, over et område på rundt 43 dekar. Hele dette området ligger på eiendom 167/1. Se figur 3. Br. Alseth AS har avtale med grunneier om utvidelse av uttaket i henhold til dette.

Det er foretatt analyser av tilslagsprøver som viser at bergarten i området i hovedsak består av porfyrisk ryolitt av meget god kvalitet, og kan benyttes til blant annet tilslag i betong.

I tillegg til selve uttaksområdet planlegges det for to tippområder, ett for avdekkingsmasser og ett for steinmasser, se kart i figur 3. Eventuell omlegging av bekk gjennom tippområdet for steinmasser vil bli vurdert i forhold til konsesjonsplikt etter vannressursloven. Det kan være aktuelt å legge om bekken slik at den renner utenom tippområdet for steinmasser.



Figur 3. Foreløpig skisse over uttaksområdet markert med svart heltrukken linje og turkise linjer for skjæringer. Svart stiplet linje viser avgrensning av uttaks- og driftsområdet.

5 Tema i planarbeidet og interesser som blir berørt

Naturverdier

Det er ikke tidligere utført naturtypekartlegging av planområdet. Det er ingen kjente registreringer av naturtyper, prioriterte arter, utvalgte naturtyper eller rødlistede arter i området. For å sørge for et tilstrekkelig kunnskapsgrunnlag vil det bli foretatt naturtypekartlegging i forbindelse med planarbeidet.

Støy, forurensing og vannkvalitet

Forslag til plangrense strekker seg inn til tunet rundt eldre hytte på Lindom (gårds- og bruksnr. 167/1). Avstand mellom planlagt grense til masseuttak i sør og hytta er omtrent 40 meter. Hytta er ikke i bruk og ligger på samme eiendom som uttaksområdet. Foruten denne hytta er det ca 450 meter til neste bebyggelse som er gardstunet Åmdalen på samme eiendom (gårds- og bruksnr. 167/1). Det vil bli utført en støyvurdering og beregning, med tilhørende støysonkart, basert på gjeldene lovverk, retningslinjer og beregningsmetode. Alle vurderinger og resultater dokumenteres i en støyfaglig rapport til reguleringsplanen.

Planområdet grenser til vannet Tovstjønn og en mindre bekk renner gjennom planområdet. Datagrunnlaget for vurdering av miljøstatus for vassdraget er ikke tilstrekkelig, og det vil derfor bli foretatt en befaring av hydrogeolog og tatt vannprøver for analysering som en del av planarbeidet. Det vil bli gjort en vurdering om denne vannforekomsten, eventuelt andre, vil bli påvirket av planforslaget. Det vil bli vurdert om tiltaket vil medføre bedring eller forringelse av vannkvaliteten, samt forslag til avbøtende tiltak. Planen vurderes opp mot § 12 i vannforskriften. Vegetasjonsbelte mot vassdrag må spesielt vurderes.

Trafikk og adkomst

Området vil få adkomst via eksisterende avkjørsel fra fylkesveg 364. Behov for justering av avkjørsel og vegføring vil være en del av planarbeidet. Derfor er forslag til planområde utvidet i forhold til eksisterende adkomst. Adkomsten deles med flere eiendommer, blant annet gamle Heie skule og alle eiendommene i Grasdalen. Grusvegen videre mot Bortjønn og Heivatn er en blind- og bomveg som er adkomstveg til 5 etablerte hytter. Trafikkøkning på kommunalt vegnett vil vurderes som del av planarbeidet.

Friluftsliv

Det er flere stier som går gjennom planområdet i sør, blant annet flere tråkk som går ned mot Grasdalen. Grusvegen som går gjennom planområdet, fra sør mot nord, er i ukjent

grad brukt til pilgrimsvandring mellom kirkene rundt Tinnsjøen. (Ref [Pilegrimsvandring mellom dei kvite kyrkjer rundt Tinnsjøen](#)). Området bærer preg av skogdrift og stier som er markert i grunnkartet er lite synlig i terrenget i dag. Områdets verdi for friluftslivet og tiltakets virkning for friluftslivet skal vurderes nærmere i planarbeidet.

Landskap, innsyn og skjerming

Eksisterende massetak ligger omtrent 50 høydemeter lavere enn fylkesvegen og vil bli noe synlig herfra. Det er i stor grad vegetasjonen mellom planområdet og fylkesvegen som bestemmer synligheten, i dag er vegetasjonsbeltet forholdvis tykt og synligheten begrenset. Tovstjønn og landskapet rundt som planområdet er en del av, skaper et avgrenset landskapsrom. Kvaliteten her ligger til vannet. Virkningene av masseuttaket lokalt og utenfor planområdet skal redegjøres for i det videre planarbeidet.



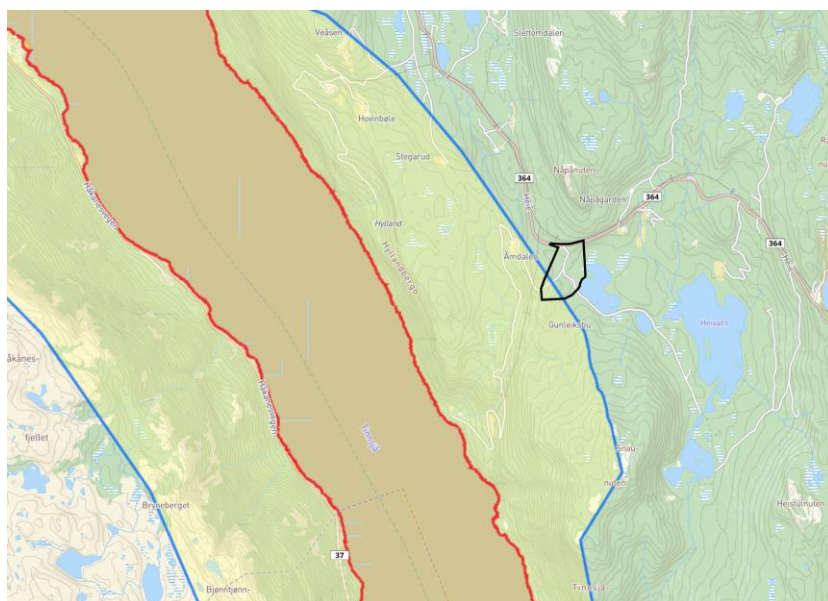
Figur 4. 3D-illustrasjon av planområdet sett fra nordøst. Eksisterende masseuttak markert med hvit pil. Kilde: Tinn kommunes kartportal.

Kulturminner og verdensarv

Det er ikke registrert automatisk freda kulturminner og finnes ikke kjente kulturminner av nyere tid i planområdet. Kulturminnemyndighetene vurderer at området har lite potensial for funn av uregistrerte automatisk freda kulturminner, og det vil ikke bli stilt krav til arkeologisk registrering, ref. e-postkorrespondanse med Vestfold og Telemark fylkeskommune datert 13.09.2022.

Planområdet ligger delvis innenfor buffersonen til Rjukan verdensarvområde langsmed Tinnsjøen, se figur 5. Som del av planarbeidet vil det bli undersøkt i 3D-modell om tiltaket vil bli eksponert mot Verdensarvområdet. Foreløpig anslag tilsier at planområdet trolig er lite eksponert mot verdensarvområdet da det ligger tilbaketrukket i landskapet og tilbaketrukket i terrenget. Detaljnivå på redegjørelse for virkning på verdensarven vil bli tilpasset i forhold til innledende vurdering av eksponering.

Gamle Hovin veg har gått gjennom planområdet og planlagt masseuttaket, selv om den opprinnelige traseen er lite synlig i dag. Hensynet til vegen vil bli tema i planarbeidet.



Figur 5. Oversiktsbilde over verdensarvområdet Rjukan-Notodden industriarv (rød linje) med buffersone (blå linje) og planområdet markert i svart.

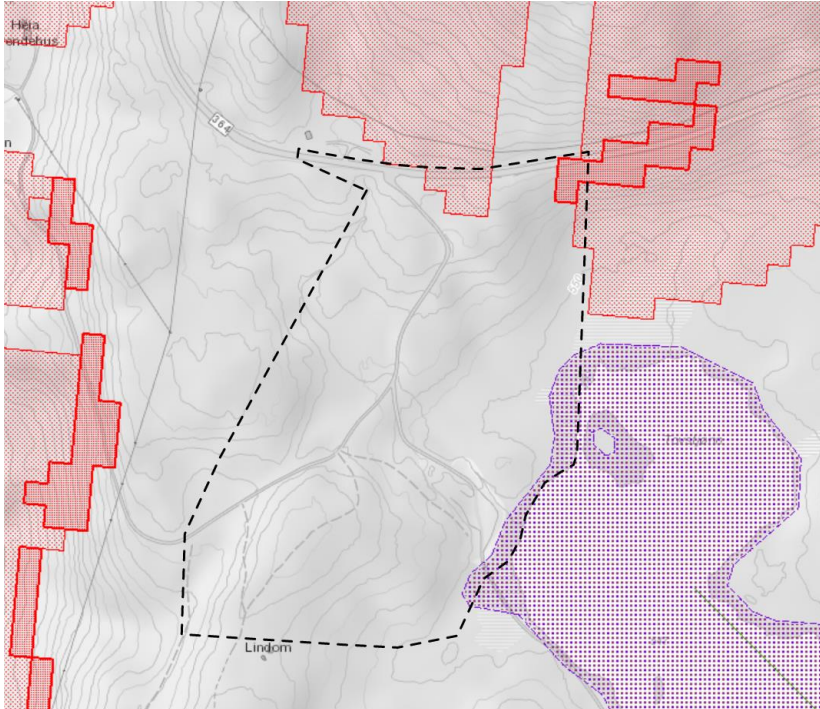
Istandsetting og etterbruk

Planen vil gi føringer for istandsetting og etterbruk.

6 Samfunnssikkerhet, risiko og sårbarhet

I forbindelse med planarbeidet skal det utarbeides en selvstendig risiko og sårbarhetsanalyse (ROS) basert på veilederen fra DSB (Direktoratet for sikkerhet og beredskap). ROS-analysen skal identifisere, vurdere og evt. finne fram til avbøtende tiltak for risiko og sårbarhet i/ved planområdet eller planforslaget.

Det foreligger ikke faresonekart for området, men NVEs aktsomhetskart over områder med potensiell fare viser at en liten del av planområdet i nord og øst blir berørt av aktsomhetssone for hhv. snøskred og flom (fig. 6). Dette er områder som i liten grad er aktuelle til byggetiltak, men sikkerhet mot naturfarer vil bli nærmere vurdert i planarbeidet.



Figur 6. Utsnitt fra NVEs aktsomhetskart over områder med potensiell fare for snøskred (rødt), flom (lilla) og jord- og flomskred (brunt). Planområdet (i sort) blir i liten grad berørt av aktsomhetssonene.

7 Myndigheter og andre berørte som varsles om planoppstart

Følgende vil bli varslet om oppstart av planarbeidet:

- Tinn kommune
- Statsforvalteren i Vestfold og Telemark
- Vestfold og Telemark fylkeskommune
- Statens vegvesen
- Direktoratet for mineralforvaltning
- Norges vassdrags- og energidirektorat (NVE)
- Tinn Energi
- Stannum
- Statnett
- Grunneiere
- Naboer og brukere av de private vegene i planområdet
- Evt. flere.

8 Medvirkning

Fordi planen vil ta opp begrensede tema, er det ikke lagt opp til en bred medvirkningsprosess i planarbeidet. Behov for særskilt medvirkning vil bli avklart i samråd med kommunen. Dersom det oppstår behov for det underveis i prosessen, vil det bli lagt til rette for møter med interesser som blir særlig berørt av planarbeidet.

9 Vurdering av om planen er omfattet av forskrift om konsekvensutredninger

Planarbeidet er vurdert i forhold til Forskrift om konsekvensutredninger. Jamfør § 6 bokstav b skal reguleringsplaner som omfattes av vedlegg I alltid konsekvensutredes og ha planprogram. Vedlegg I punkt 19 omhandler uttak av mineralske ressurser og angir at kravet gjelder for uttak dersom minst 200 dekar overflate blir berørt eller samlet uttak omfatter mer enn 2 millioner kubikk masse. Planlagt uttak ved Tovstjønn er langt under disse omfangskriteriene og kommer ikke inn under kravet i § 6 om konsekvensutredning og planprogram.

Paragraf 8 angir at reguleringsplaner for tiltak i vedlegg II skal konsekvensutredes dersom de kan få vesentlig virkning for miljø og samfunn, men de skal ikke ha planprogram. Her må det gjøres en konkret vurdering med utgangspunkt i kriteriene i § 10. Vedlegg II punkt 2a angir at dette gjelder masseuttak. Ved vurdering etter § 10 skal det ses hen til egenskapene ved planen, planens lokalisering og potensiell påvirkning på omgivelsene. Samtidig må man vurdere virkningenes intensitet og kompleksitet, sannsynligheten for at de inntreffer og når de inntreffer, varighet, hyppighet og mulighet for å reversere eller begrense dem. Samlede virkninger for tiltaket sammen med eksisterende, godkjente og planlagte planer/tiltak skal vurderes.

Det vurderes at tiltakets omfang, at det er snakk om irreversible terrenginngrep og at formålet ikke er avklart i overordna plan tilsier at reguleringsplanen utløser krav om konsekvensutredning. Tema for konsekvensutredningen vurderes å være:

- Naturmangfold
- Støy, forurensing og vannmiljø

De andre relevante temaene for planarbeidet, ref. Kap 5, vil bli vurdert og belyst i planforslaget.