



15^o Seminário de Iniciação Científica da EMBRAPA
24 e 25 de agosto de 2011
Embrapa Amazônia Oriental, Belém-PA

LEVANTAMENTO PRELIMINAR DE *Psychotria* L. (RUBIACEAE) NO ESTADO DO PARÁ.

Alexandre Salgado de Souza¹, Luciano F. Margalho², Regina C. V. Martins-Da-Silva³

¹ Bolsista Pibic Embrapa Amazônia Oriental, Laboratório de Botânica, alexandresalgado86@gmail.com

² Pesquisador bolsista FAPESPA Embrapa Amazônia Oriental, Laboratório de Botânica, lucianomargalho@hotmail.com

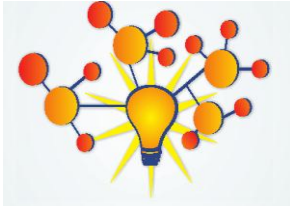
³ Pesquisadora Embrapa Amazônia Oriental, Laboratório de Botânica, regina@cpatu.embrapa.br

Resumo: Realizou-se, no período de outubro/2010 a janeiro/2011, o levantamento dos táxons de *Psychotria* (Rubiaceae) ocorrentes no Estado do Pará. Este estudo foi baseado no acervo do Herbário IAN da Embrapa Amazônia Oriental, o qual conta com suas coleções informatizadas através do Sistema BRAHMS (Botanical Research and Herbarium Management System). As informações sobre *Psychotria* disponíveis no banco de dados foram conferidas e corrigidas, quando necessário, de acordo com a etiqueta das respectivas exsicatas. Dados de novos exemplares que ainda não constavam no banco de dados, foram adicionados. A grafia referente aos nomes científicos foi conferida e corrigida com base na Lista de Espécies da Flora do Brasil (Jardim Botânico do Rio de Janeiro) e no banco de dados W3Tropicos (Missouri Botanical Garden). No acervo do Herbário IAN, foram encontrados 1.201 exemplares de *Psychotria* classificados em 158 espécies, das quais 57 foram coletadas no Estado do Pará. Verificou-se que as regiões centro-sul e noroeste do Estado não apresentam espécimes desse gênero no acervo. Os resultados obtidos são ainda preliminares, sendo necessário o acréscimo de informações de outros herbários como INPA, K, MG, MO, NY e RB e a revisão nomenclatural dos táxons.

Palavras-chave: banco de dados, coleções, herbário

Introdução

Psychotria L. é o maior gênero de Rubiaceae, compreendendo aproximadamente 2000 espécies (COELHO & BARBOSA, 2004). Possui diversas propriedades farmacológicas descritas na literatura (FARIAS, 2006). *Psychotria ipecacuanha* (Brot.) Stokes, por exemplo, possui em suas raízes dois importantes alcalóides de uso farmacológico: a emetina e a cefalina, utilizados no tratamento anti-diarréico, amebicida, expectorante e anti-inflamatório (LAMEIRA, 2002). Destacam-se também espécies que possuem atividade sobre o sistema nervoso central como *P. viridis* Ruiz & Pav. e *P.*



15^o Seminário de Iniciação Científica da EMBRAPA
24 e 25 de agosto de 2011
Embrapa Amazônia Oriental, Belém-PA

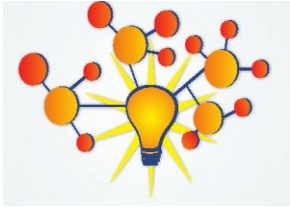
carthagenensis Jacq., que são constituintes da ayahuasca, uma bebida alucinógena de origem indígena da Amazônia (FARIAS, 2006). O objetivo deste trabalho foi realizar o levantamento do gênero *Psychotria* no Pará visando contribuir para o conhecimento da flora desse Estado.

Material e Métodos

O estudo foi realizado no Herbário IAN, utilizando o banco de dados no sistema BRAHMS (Botanical Research and Herbarium Management System). Os registros de *Psychotria* foram verificados e corrigidos, quando necessário, de acordo com as informações presentes nas exsicatas. Dados de novos exemplares que ainda não constavam no banco de dados, foram adicionados. A grafia correta dos nomes científicos das espécies foi corrigida com base na Lista do Brasil (FORZZA, 2010) e no Tropicos (2010). Posteriormente, foram filtrados, do sistema BRAHMS, somente os registros de *Psychotria* coletados no Pará para elaborar a lista dos táxons coletados nesse Estado. A estes registros, foram acrescentadas as coordenadas geográficas com auxílio do aplicativo Google Earth (2010). Finalmente, com essas informações, foi gerado neste aplicativo o mapa de distribuição de *Psychotria* no Pará. Não houve atualização nomenclatural das espécies.

Resultados e Discussão

Foram conferidos, no banco de dados, 1201 registros pertencentes ao gênero *Psychotria*, os quais representam 158 espécies. Desses registros, 456 foram coletados no Pará e encontram-se circunscritos a 57 táxons (Quadro 1). As espécies mais representativas, em termos de coleta, no Estado de acordo com os dados do IAN são *Psychotria racemosa* Rich e *P. mapourioides* DC., cada uma com 32 exemplares. Essas coletas foram realizadas principalmente nos municípios de Belém e Santarém, com 97 e 21 exemplares respectivamente. Os coletores que mais contribuíram para o acervo de *Psychotria* do IAN são: Pires, J.M. (82 exemplares), e Fróes, R.L.(63 exemplares). Entre 1950 e 1959, foi coletado e depositado nesse Herbário o maior número de amostras de *Psychotria*. As regiões centro-oeste e noroeste não apresentaram registros desse gênero (Figura 1). Os resultados deste trabalho mostram que as espécies *P. racemosa* Rich e *P. mapourioides* DC. encontram-se melhor representadas em número de amostras. Porém, não é possível afirmar que essas espécies possuam distribuição ampla no Estado, sendo necessária a obtenção adicional de dados de coleta dos herbários INPA, K, MG, MO, NY e RB, além de coletas em áreas onde não houvesse registro.



15^o Seminário de Iniciação Científica da EMBRAPA
24 e 25 de agosto de 2011
Embrapa Amazônia Oriental, Belém-PA

Quadro 1: Lista preliminar de espécies ocorrentes no Estado do Pará de acordo com o acervo do Herbário IAN

| | |
|--|--|
| <i>Psychotria alba</i> Ruiz & Pav. | <i>Psychotria microcephala</i> (Willd ex Roem. & Schult.) Müll. Arg. |
| <i>Psychotria amplectens</i> Benth. | <i>Psychotria moroidea</i> Steyerm. |
| <i>Psychotria anceps</i> Kunth in H.B.K. | <i>Psychotria muscosa</i> (Jacq.) Steyerm. |
| <i>Psychotria appendiculata</i> Müll. Arg. | <i>Psychotria myriantha</i> Müll. Arg. |
| <i>Psychotria barbiflora</i> DC. | <i>Psychotria nudiceps</i> Standl. |
| <i>Psychotria blepharophylla</i> (Standl.) Steyerm. | <i>Psychotria oblonga</i> (DC.) Steyerm. |
| <i>Psychotria brachybotrya</i> Müll. Arg. | <i>Psychotria pacimonica</i> Müll. Arg. in Mart. |
| <i>Psychotria bracteocardia</i> (DC.) Müll. Arg. | <i>Psychotria paniculada</i> (Aubl.) Rausch. |
| <i>Psychotria bracteolata</i> M. Martens & Galeotti | <i>Psychotria platypoda</i> DC. |
| <i>Psychotria capitata</i> Ruiz & Pav. | <i>Psychotria poeppigiana</i> Müll. Arg. |
| <i>Psychotria carthagenensis</i> Jacq. | <i>Psychotria polycephala</i> Benth. |
| <i>Psychotria chionantha</i> (DC.) Britton | <i>Psychotria prunifolia</i> (Kunth) Steyerm. |
| <i>Psychotria chlorantha</i> Benth. | <i>Psychotria pubescens</i> Sw. |
| <i>Psychotria colorata</i> (Willd ex Roem. & Schult.) Müll. Arg. | <i>Psychotria racemosa</i> Rich |
| <i>Psychotria cornifolia</i> Kunth | <i>Psychotria remota</i> Benth |
| <i>Psychotria crocea</i> Sw. | <i>Psychotria rosea</i> (Benth.) Müll. Arg. |
| <i>Psychotria cupularis</i> (Müll. Arg.) Standl. | <i>Psychotria rubra</i> (Lour.) Poir. |
| <i>Psychotria cuspidata</i> Bredem ex. Roem. & Schult. | <i>Psychotria rudgei</i> Bremek. |
| <i>Psychotria deflexa</i> DC. | <i>Psychotria ruellifolia</i> (Cham. & Schtdl.) Müll. Arg. |
| <i>Psychotria erecta</i> (Aubl.) Standl. & Steyerm. | <i>Psychotria sambucina</i> Link ex Roem. & Schult. |
| <i>Psychotria glabrescens</i> Müll. Arg. | <i>Psychotria stipulosa</i> Müll. Arg. |
| <i>Psychotria hoffmannseggiana</i> (Willd. ex Roem.& Schult.) Müll. Arg. | <i>Psychotria subundulata</i> Benth. |
| <i>Psychotria iodotricha</i> Müll. Arg. | <i>Psychotria tapajozensis</i> Standl. |
| <i>Psychotria ipecacuanha</i> (Brot.) Stokes | <i>Psychotria trichophoroides</i> Müll. Arg. |
| <i>Psychotria japurensis</i> Müll. Arg. | <i>Psychotria uliginosa</i> Sw. |
| <i>Psychotria kappleri</i> (Miq.) Müll. Arg ex Benoist. | <i>Psychotria ulviformis</i> Steyerm. |
| <i>Psychotria lupulina</i> Benth. | <i>Psychotria variegata</i> Steyerm. |
| <i>Psychotria mapourioides</i> DC. | <i>Psychotria wallisiana</i> Müll. Arg. |
| <i>Psychotria microbotrys</i> Ruiz ex Standl. | |



Figura 1: Distribuição de *Psychotria* no Estado do Pará de acordo com os dados do acervo do Herbário IAN.



15^o Seminário de Iniciação Científica da EMBRAPA
24 e 25 de agosto de 2011
Embrapa Amazônia Oriental, Belém-PA

Conclusão

Segundo os dados do IAN, o centro-sul e noroeste do Pará não apresentam registros de espécies de *Psychotria*, sendo necessário, portanto, que sejam realizadas coletas nos municípios que integram essas regiões. A lista de espécies de *Psychotria* do Estado é um dado preliminar, uma vez que é necessário ainda, o acréscimo de informações dos herbários INPA, K, MG, MO, NY, RB que possuem em seus acervos material coletado nesse Estado.

Agradecimentos

Ao Projeto Prestação de Serviços Ambientais por Opções de Manejo em Sistemas Produtivos na Amazônia (02.08.06.005.00.03) pela bolsa concedida e, ao Projeto Manejo Florestal na Amazônia (MFA - 02.08.06.06.00.04) pelo apoio logístico.

Referências Bibliográficas

- COELHO, C. P. & BARBOSA, A. A. A. Biologia reprodutiva de *Psychotria poeppigiana* Müll. Arg.(Rubiaceae) em mata de galeria. **Acta bot. bras.** v. 18, n. 1, p. 481-489, 2004.
- FARIAS, F. M. *Psychotria myriantha* Müll. Arg.: caracterização dos alcalóides e avaliação das atividades antiqumiotóxica e sobre o sistema nervoso central. 2006. 217 f. Tese (Doutorado em Ciências Farmacêuticas) Faculdade de Farmácia, Universidade Federal do Rio Grande do Sul, Rio Grande do Sul. 2006.
- FORZZA, R. **Lista de Espécies da Flora do Brasil**. Jardim Botânico do Rio de Janeiro. 2010. Disponível em: <<http://floradobrasil.jbrj.gov.br/2010/>>. Acesso Dezembro de 2010.
- IBGE. Instituto Brasileiro de Geografia e Estatística. 2010. Disponível em: <<http://www.ibge.gov.br>>. Acesso em: Novembro de 2010.
- LAMEIRA, O. A. Cultivo da Ipecacuanha [*Psychotria ipecacuanha* (Brot.) Stokes] Belém; EMBRAPA Amazônia Oriental. 2002. **Circular Técnica**, n.28, Setembro, 2002.
- TROPICOS.org. Missouri Botanical Garden. Disponível em: <<http://www.tropicos.org>>. Acesso em: Novembro de 2010.