

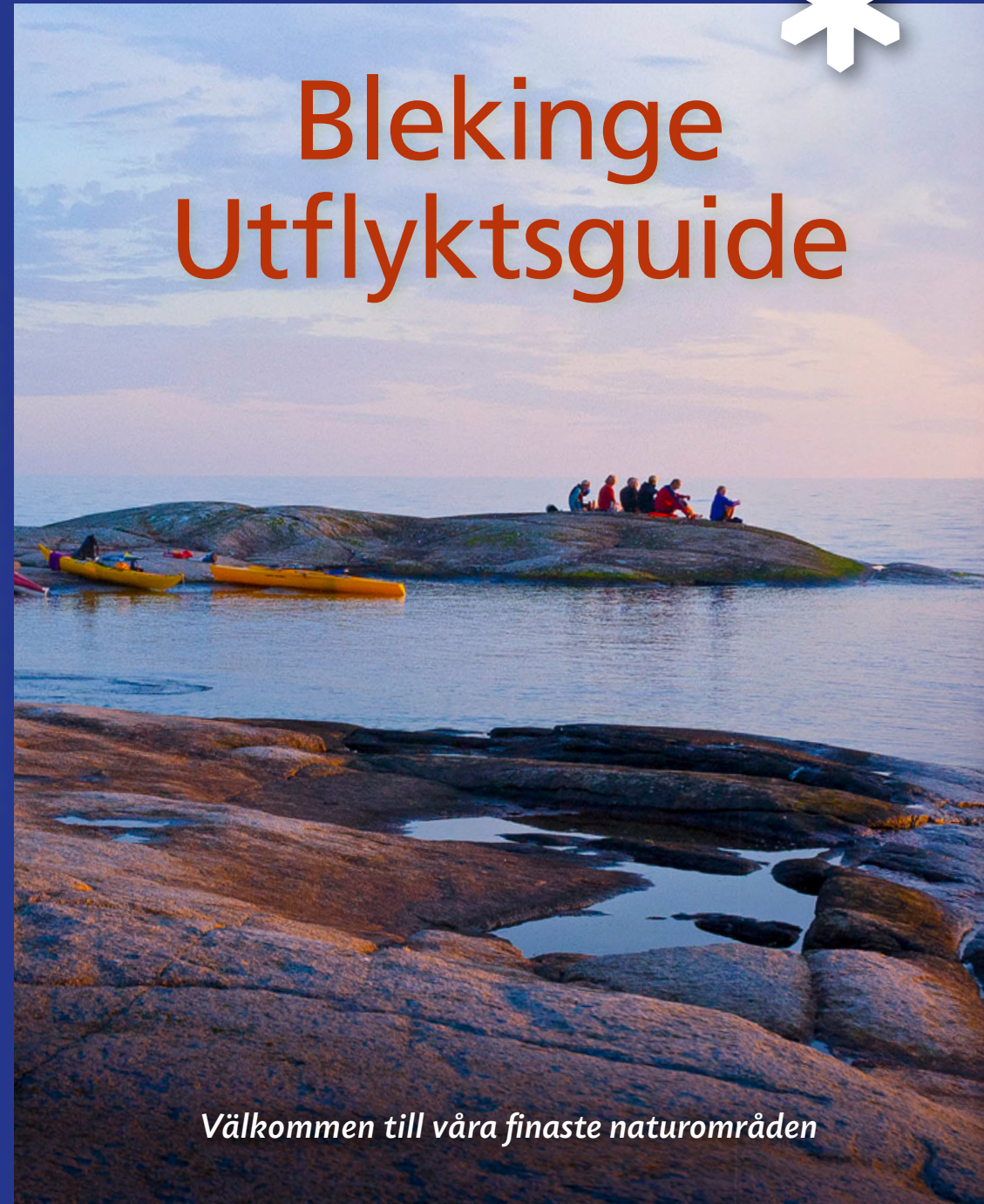


Blekinge Utflyktsguide

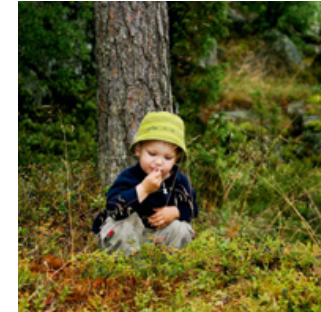
BLEKINGE UTFLYKTSGUIDE



*Vår webbplats har större kartor och mer information
www.lansstyrelsen.se/blekinge*



Välkommen till våra finaste naturområden



Välkommen ut i Blekinges natur!

Blekinge har naturområden som är helt unika. Vår lövskogskust och skärgård saknar motsvarighet i landet. Denna naturguide är avsedd att hjälpa dig att hitta dessa välkända och okända pärlor. Det finns något för alla, såväl erfarna friluftsmänniskor som barnfamiljer. Du hittar vildmarksartade naturskogar, blomstrande slätterängar och lummiga ekhagar. Här finns 43 av de mest besöksvärda områdena i Blekinge.

Det är bara att ta sig ut och sedan njuta.



Berit Andnor Bylund
Landshövding i Blekinge län

Utflyktsguiden är utgiven av Länsstyrelsen Blekinge län i maj 2014.
371 86 Karlskrona, tel 010 224 00 00

Grafiskformgivning och produktion: Hans Andersson, Andersson Grafisk Form AB
Kartor: Kenneth Kaisajuntti, Kartprojekt AB
Fotograf: Robert Ekholm (där inget annat anges)

Övriga fotografer: Hans Andersson: sid 2, 3, 16, 17mh, 24n, 37n, 96m. Lotta Bergström: sid 27, 95ö.
Bergslagsbild: sid 40n, 45n, 51ö, 80, 89mh, 97. Blekinge museum: 2 st sid 48. Markus Forslund: sid 17n, 17öv, 18öv,
23nh, 25h, 36ö, 38mh, 39, 53h, 55n, 57ö, 74n, 79öv, 82, 83m, 90, 92nv. Anders Johansson: sid 26ö, 31m, 69ö, 94ö, 95mv.
Åke Nilsson: sid 40öv, 41nh. Nils-Gustaf Nydolf: sid 85h, 95nh.

Tryck: Lenanders Grafiska AB
Papper: MultiArt silk
Upplaga: 30 000 ex.

Utflyktsguiden finns att hämta, i pdf-format, på www.lansstyrelsen.se/blekinge
Tryckta exemplar kan beställas från länsstyrelsen.

Kartor:

© Länsstyrelsen Blekinge län

© Lantmäteriet Geodatasamverkan (samtliga bakgrundskartor)



Miljömärkt trycksak

Hitta till de naturs kyddade områdena



- 1–43 Blekinges finaste naturområden
- 44–102 övriga naturreservat se sid 92–93



Innehåll

Förord	sid 3	24. Listerbyskärgård	sid 54
Översiktskarta	sid 4	25. Almö	sid 56
Blekinges lövskogskust	sid 8	26. Vambåsa hagmarker.....	sid 58
1. Ryssberget	sid 10	27. Kvalmsö	sid 60
2. Stiby backe	sid 12	28. Tromtö	sid 62
3. Listershuvud	sid 14	29. Sännesshult	sid 64
4. Hanö	sid 16	30. Grindstugan	sid 66
5. Ljungaryda-Östafors bruk.....	sid 18	31. Johannishus åsar	sid 68
6. Halen	sid 20	32. Skärva	sid 70
7. Kullan	sid 22	33. Älmteryd.....	sid 72
8. Mörrumsåns dalgång.....	sid 24	34. Björstorps hage.....	sid 74
9. Käringahejan	sid 26	35. Knösö.....	sid 76
10. Ire.....	sid 28	36. Uttorp.....	sid 78
11. Långasjönäs	sid 30	37. Hästholmen-Ytterön.....	sid 80
12. Tararps jättegrytor	sid 32	38. Torhamns udde.....	sid 82
13. Stilleryd.....	sid 34	39. Steneryds lövängar	sid 84
14. Stärnö	sid 36	40. Hallarumsviken.....	sid 86
15. Eriksbergs stränder.....	sid 38	41. Stora Rom	sid 87
16. Bockön-Mjööen	sid 38	42. Utklippan	sid 88
17. Tärnö.....	sid 40	43. Högasand	sid 90
18. Tjärö.....	sid 42	Övriga naturreservat i Blekinge.....	sid 92
19. Järnavik.....	sid 44	Om olika naturskydd	sid 94
20. Lillagärde.....	sid 46	Allemansrätten	sid 96
21. Ronneby Brunnsspark	sid 48	Blekinge Arkipelag.....	sid 97
22. Gö	sid 50	Naturum.....	sid 98
23. Lindö udde	sid 52		

Teckenförklaring

Parkering	Golfbana	Markerad vandringsled	Fågelskydd
Toalett	Fågeltorn	Blekingeleden	Barrskog
Grillplats	Gästhamn	Större bilväg	Lövskog
Fiske	Färja	Mindre bilväg	Skog utanför reservat
Camping	Billfärja	Körväg	Odlad mark
Vindskydd	Utsikt	Stig	Övrig öppen mark
Badplats	Fornlämning	Järnväg	Industrimark
Vandringsled	Geologiskt naturminne	Kraftledning	Sjö och vattendrag
Cykelled	Biologiskt naturminne	Bäck	Bebyggelse
Ridstig	GPS-koordinat SWEREF 99 TM, WGS 84	Byggnad	Hällmark
Motionsspår	Avfart E22	Beskrivna områden	Sankmark
Elljusspår	Färja	Höjdkurvor 5 m ekvidistans	

”Ingen annanstans i hela vårt land finns en sådan förening av skog och hav. Vilket ljus över den bruna lövmattan! Själva dagern är med i denna förening: det är havets gigantiska reflexspegel som återkastar solljuset, fördelar och sprider det in under träden med sådan kraft att skuggorna försvinner. Det är ljust i varje vrå mellan mossiga stenblock, i varje det tätaste snår långt inne i skogen.”

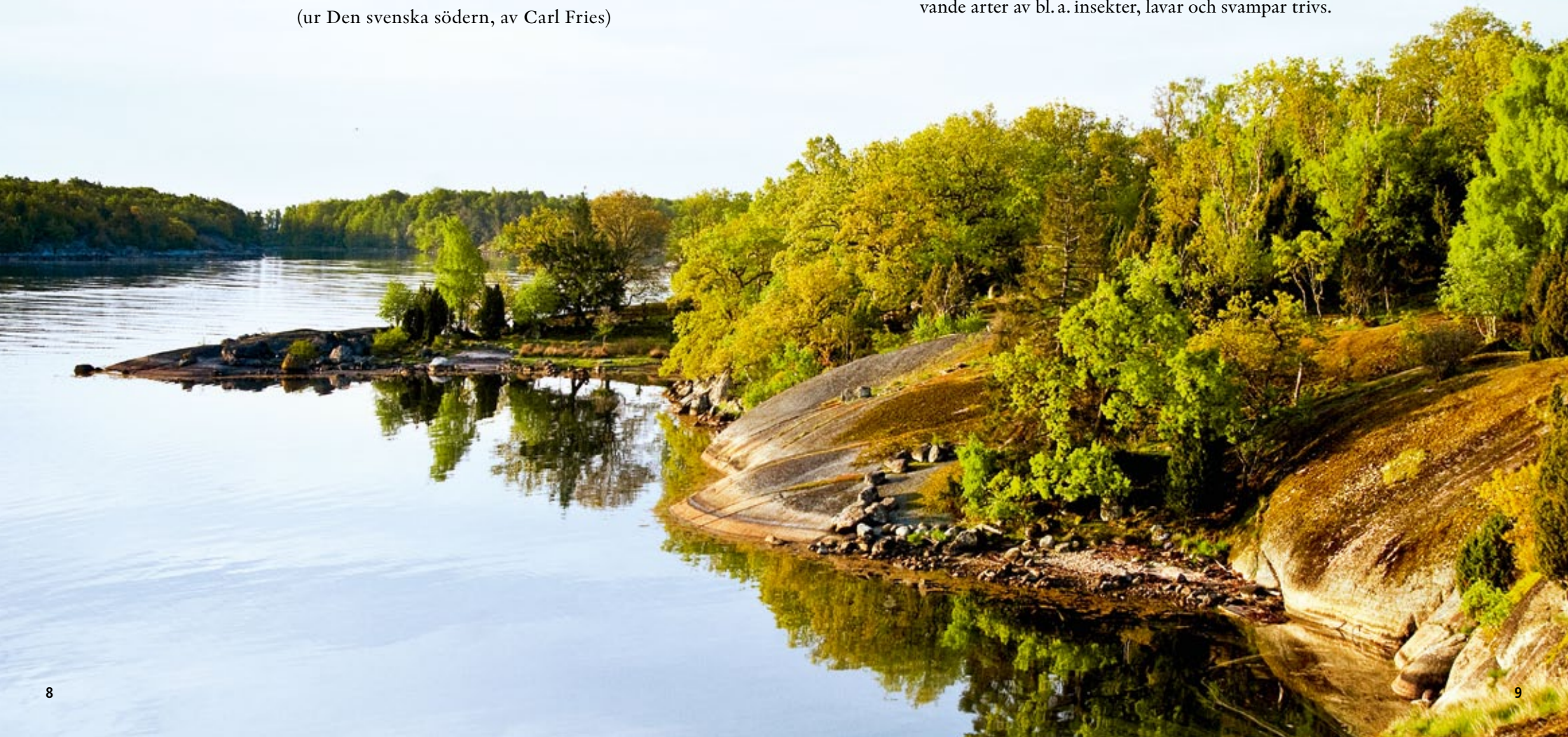
... ”Det är lövskogskusten i en uppenbarelse så rik, så fylld av blomning och liv, av de väldiga trädens kraft, av lust i blod och sans, att vi säger med en mun: detta är den fullkomliga våren.”

(ur Den svenska södern, av Carl Fries)

I Blekinge växer lövskogen ända ut i havsbandet

Lövskogskusten omfattar Blekinges södra kust från Pukavik i väster till Torhamn i öster, och har sin kärna i området mellan Ronneby och Karlskrona. Det är det enda skärgårdsområdet i Östersjön där ädellövskogen sätter sin prägel på landskapet. Ingen annanstans i landet växer ek- och bokskog så långt ut i skärgården.

Området är artrikt. Det gynnsamma klimatet med milda vintrar och varma somrar och höstar gör att många sydliga och värmekrävande arter av bl. a. insekter, lavar och svampar trivs.



1 Ryssberget

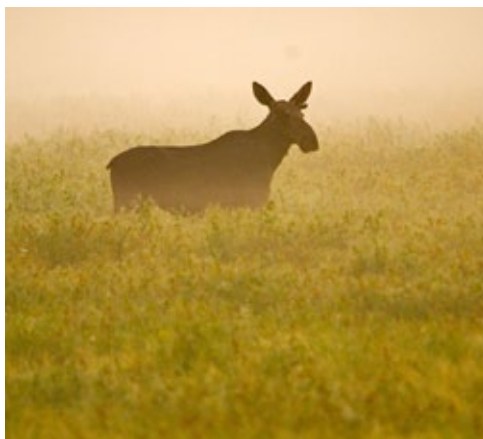
Ryssberget reser sig mer än 160 m över havet och utgör ett dominerande inslag i det omgivande, relativt flacka landskapet i sydvästra Blekinge. Hela södra delen är genom sin naturskönhet och strövvänlighet lättillgänglig för friluftslivet och ett flertal stigar genomkorsar reservatet.

En av Sveriges största och mäktigaste bokskogar finns på Ryssberget

Andra vanliga trädslag i reservatet är ek och avenbok. Dessa är ofta gamla och växer i strandvallarna där marken inte är tillräckligt bördig för boken. På de magraste, brantaste klippställarna växer tall och utmed ett fuktstråk i söder finns en sumpskog med mycket al. På gränsen till Listerlandets kritberggrund är floran rikare med örter som tandrot och skogsbingel. På de gamla bokarna växer en stor mängd lavar och mossor.

En artrik miljö

I ihåliga träd lever också ett stort antal insekter, varav en del är ovanliga. Floran på den magra marken är ganska fattig, i en del partier växer dock harsyra och blåsippa. Tidigare när svin och



andra kreatur betade på Ryssberget var landskapet mera öppet. Endast enstaka bokar och mindre grupper träd förekom.

Blekinges fyra hackspettsarter häckar på Ryssberget. Typiska skogsfåglar på Ryssberget är grönsångare, stenknäck, bergfink, bofink, blåmes och nötskrika. I skogarna finns gott om

mat för våra rovfåglar och i reservatet häckar ormvråk, duvhök, röd glada och bivråk samt den nattaktiva kattugglan. Rådjur, älg, hare, räv och grävling lämnar sina spår i skogen.



Högsta kustlinjen för 14 000 år sedan

Ryssbergets berggrund består av s.k. metavulkaniter som är ca 1 700 miljoner år gamla och därmed några av Blekinges äldsta bergarter. När inlandsisen försvann för ca 14 000 år sedan samlades smältvattnet i Östersjöbassängen och bildade Baltiska Issjön, vars yta nådde som högst när all is i södra Sverige var smält och landmassan fortfarande var nedtryckt. Denna nivå kallas högsta kustlinjen och når på Ryssberget 57 meter över havet. Allteftersom landet höjde sig kom nya områden upp i strandzonen. Finmaterialet tvättades ur genom vågornas erosion och transporterades ut i havet. Det kvarvarande grova materialet ligger kvar, ansamlad i strandvallar.

Spår från bronsåldern

De äldsta kända spåren efter människor på Ryssberget är gravar från bronsåldern. Man har

inte hittat några spår efter bostäder men våra förfäder har länge nyttjat Ryssberget för att ta ved och virke, låta kor och svin beta där samt för jakt och mindre odlingar. När människan har brukat den stenrika jorden har hon samlat stenarna i högar, så kallade odlingsrösen. Sådana finns det gott om på Ryssberget. Man har också hittat stenhägnader där svin förmodligen har stallats.

FAKTA

Vägbeskrivning: E22 Följ skyltning Sölvesborg. Efter några hundra meter sväng höger vid skylt "P Ryssbergets naturreservat 1".

● N 56°04'02" E 14°35'31"

Anordningar: P-plats, grillplats, leder.

Bildat år: 2004. Kommun: Sölvesborg

Storlek: 126 ha

Markägare: Naturvårdsverket. Förvaltare: Länsstyrelsen



2 Stiby backe

Stiby backe är ett av Listerlandets restberg. Bergets högsta punkt ligger 70 meter över havet. Härifrån har man en vidsträckt utsikt över Kråkenabben, Listershuvud och Hanö. Från Hällevik leder stigar mot toppen genom lövskog med avenbok och bok samt torrängar och hållmarker. Det stora antalet naturtyper inom reservatet gör att flora och fauna är ovanligt rika.

Minnen från istiden

Stibyberget höjer sig markant över Listerlandets slätter. Det har en ganska stor platå, som ligger 60 meter över havet. Berggrunden utgörs av grov ögongranit av karlshamnstyp. Berget är ett restberg, som fanns redan på krita tiden, för 100 miljoner år sedan. Kritaavlagringar från den tidens tropiska hav finns i bergets omgivning. Under den senaste istiden fick restbergen sin slutliga utformning genom att bergkärnan slipades till. Större delen av de högst belägna partierna utgörs av plana vidsträckta hållar. I hållarna finns isräfflor, vilka löper i inlandsisens rörelseriktning. Den sida som var vänd



Nyponros

mot isrörelsen kallas stötsida. Stötsidan blev jämnslipad när isen gled fram över den. På den motsatta sidan, läsidan, skedde en ansamling av lossbrutet moränmaterial. En sådan bildning kallas drumlin och är av stort geologiskt intresse. På Stiby backe har morän avlagrats på ömse sidor och söder om bergskärnan. Den strömlinjeformade drumlinen är särskilt markant längs bergets västra sida och är 4 km lång och 1,3 km bred. När inlandsisen smält började landet höja sig. Då bildades efter hand terrasser på bergets östra sida och strandvallar på dess sydvästra sida, här på mellan 48 och 31 meter över havet.



Ett rikt växtliv

Nordost om Stibybergets topp är jorden näringsrik och här växer en avenbokskog med murgröna slingrande runt flera av stammarna. På våren är florast rikast med olika sippor, vårlök och violer. Senare kommer typiska ädel-



lövskogsväxter som skogsbingel och buskstjärnblomma. På torrängarna växer backsippa, baktimjan, gråfibbla och gulmåra. I hagmarkerna kan du få se backsippa, blodrot, solvända, olika klöverarter, ängsnejlika och ängskovall.

I lundarna växer desmeknopp, getrams, gullviva, smånunneört och sloknunneört.

I reservatet finns ett rikt småfågelliv med trädlärka, näktergal och ett stort antal sångare, bland annat höksångare.

Olika sorters begravningsplatser

Inte långt från toppen finns gravhögar från bronsåldern. I södra delen av reservatet finns en koleragravplats där en del av de 50 offren för 1853 års koleraepidemi på Listerlandet vilar.

FAKTA

Vägbeskrivning: E22 **47** Följ väg 123 mot Noger-sund. Efter ca 7 km sväng höger vid skylt Stiby Backe naturreservat. ● N 56°01'44" E 14°41'29"

Anordningar: P-platser, strövstigar, toaletter, rastplatser.

Bildat år: 1971. Kommun: Sölvesborg

Storlek: 110 ha

Markägare: Naturvårdsverket. Förvaltare: Länsstyrelsen



3 Listershuvud

Listershuvud är ett av flera berg på Listerlandet som höjer sig över den omgivande jordbruksmarken. För 75-65 miljoner år sedan var dessa restberg öar i ett varmt hav. De kalkhaltiga sedimenten som då avlagrades på havets botten ligger djupt under dagens marknivå men påverkar än idag vegetation och markförhållanden. Toppen ligger ca 80 meter över havet och härifrån har man en vidsträckt utsikt över Hanöbukten och Listerlandet.

Gamla öppna betade marker

Stora delar av Listershuvud har förr huvudsakligen använts till utmarksbete. En stor del av reservatet utgjordes då av trädfattiga marker, präglade av de betande djuren. Åkerbruk förekom nära bergets topp. Under många år har de flesta betesmarkerna lämnats att växa igen. I naturreservatet har en del av dessa betesmarker restaurerats för att bevara den storslagna utsikten från Listershuvuds

topp, och för att gynna växt- och djurliv knutna till naturbetesmarken. I betesmarkerna finns förutom enbuskar också mer ovanliga buskar som olvon och berberis.



Kaprifol

Från högsta kustlinjen, som här ligger på 55-metersnivån, och ner till strandkanten finns en serie strandvallar från olika stadier i Östersjöns utveckling. En naturstig med informationsskyltar finns för de som vill lära sig mer om det geologiska förloppet, från istiden till nutid. Den översta strandformationen är Litorinavallen. Ovanför denna finns en stor avenbokskog, troligen den största i Sverige.

Här finns också mycket bokskog. Mer än 300 ha ädellövskog är avsatt



till fri utveckling. Fågellivet i lövskogen är särpräglat med bl. a. ett stort bestånd stenknäck och regelbunden förekomst av mindre flugsnappare. Inom området finns en god stam av rådjur. Fornlämningar i form avstensättningar finns dels vid Listershuvud (varav två stycken dock är något skadade), dels vid Getabjär. I närheten finns även en hållgröpfung i block.

FAKTA

Vägbeskrivning: E22 Följ väg 123 mot Nogersund, sväng vänster mot Hörvik i T-korsningen. P-platserna är skyltade från vägen.

N 56°01'57" E 14°45'52" N 56°01'29" E 14°44'44"

Anordningar: P-platser, strövstigar, rastplatser, toalett.

Bildat år: 1993. Kommun: Sölvesborg

Storlek: 475 ha landareal

Markägare: Naturvårdsverket och enskild

Förvaltare: Länsstyrelsen



Fyra km sydost om Listerlandet ligger Hanö. Med turbåten från Nogersund tar överfarten 25 minuter. När man närmar sig ön reser den sig mäktig ur havet och kröns av den stolta fyren.

Ön består i norr av en mäktig granitklack vars krön når drygt 60 meter över Östersjöns yta. Sydväst om denna utbreder sig en blockrik moränrygg. I norr domineras ön av mager gräshed och i söder av täta skogsbestånd, framförallt ett av Sveriges största bestånd av avenbok. Hanö har en rik flora. Omkring 230 blomväxter har hittills noterats på ön.

Bönsäcken ändrar form

Den sk Bönsäcken på norra udden är en strandsporre av klappersten som sträcker sig ut i havet. Den består av miljontals vattenslipade stenar som ständigt rör sig och ändrar form och utseende efter havets stormar och vindriktningar.

Den ljusstarka höga fyren

På Hanös högsta berghäll står det 16 meter höga fyrtornet, som restes mellan 1904 och 1906. Det är en av de ljusstarkaste fyrarna i Östersjön. Dess lysvidd är hela 23,5 sjömil eller ca 40 kilometer. Tre ljusblixtar slungas ut över havet var 13,5:e sekund. Fyren automatiserades 1980.

Hanö var länge kunglig egendom och hörde till Sölvesborgs slott. Ön användes för säsongsfiske av fiskare från hela västblekinge och Österlen. Dessa uppförde bodar och provisoriska bostäder, men fast bosättning saknades. Lämningar av enkla hyddgrunder och båtkåsar finns vid det gamla Snuggeboda söder om Hanöläge. Hanö fick fast bosättning först mot mitten av 1800-talet. Vid mitten av 1900-talet

fanns över 250 året-runtboende. Därefter har utvecklingen vänt.

Det finns ca 300 dovhjortar på Hanö. De infördes år 1956 och var då fem till antalet. Under som-



rarna bidrar de till att hålla landskapet öppet. Vintertid utfodras de.

Engelska begravningsplatsen

Under Napoleonskrigets dagar var Hanö bas för den engelska örlogsflottans manövrer i Östersjön under åren 1810-1812. Ett minne från den tiden är den engelska gravplatsen som ligger på berghällarna mellan fyren och Bönsäcken. 15 sjömän ur flottan fick sina gravar här. Det stora träkorset restes först 1973 i samband med att en engelsk fregatt besökte ön. "HMS Plymouth 21st of June 1973" lyder skriften på korset som härstammar från en mast på ett engelskt fartyg. På ön finns flera längre och kortare vandringsle-



Avenboksskog



Bönsäcken


der. Landskapet växlar; från tät, trolsk lövskog med höga ormbunkar och mossbevuxna stenar



i sydost, till de höga karga klipporna vid fyren, varifrån man har milsvid utsikt.

Man störs inte av bilar. De ljud man hör är havets brus och suset från träden. Man slipper myggbett; myggor finns inte heller på ön.

FAKTA

Resadit: E22  Följ väg 123 mot Nogersund. Färja från Nogersund, Blekingetrafiken, trafikupplysning: 0455-569 00 eller www.blekingetrafiken.se.
● N 56°00'36" E 14°50'08"
Hanös egen webbsida: www.hano.nu

Markägare: Enskild
Hela Hanö, utom bebyggelsen och fyrområdet är klassat som Natura 2000-område. Storlek: 190 ha.



Dovhjortar

5 Ljungryda-Östafors bruk

På gränsen mellan Skåne och Blekinge ligger Ljungryda-Östafors bruk naturreservat. Här slingrar sig Holjeån fram, i både lugna och mer forsande partier, i ett kuperat åslandskap. På Blekingesidan kantas ån av branta, lövskogklädda sluttningar, som på höjderna planar ut till mer öppna beteshagar och sandmarker. I norr finns bronsåldersgravhögen Kungagraven på toppen av en isälvskulle.

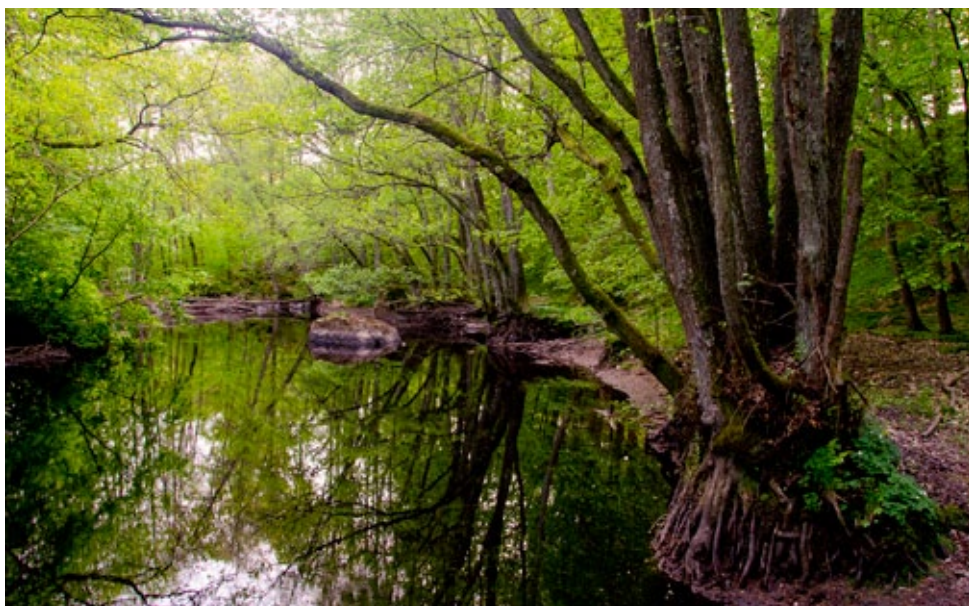
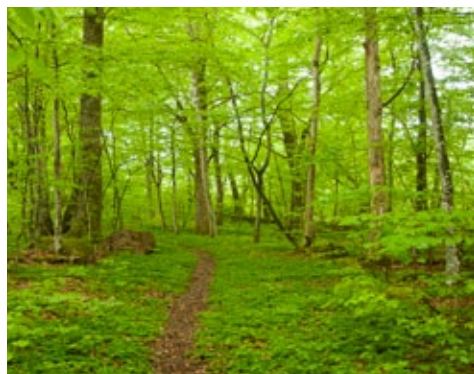
Naturreservatet ligger i ett område som är tilltalande och lättillgängligt för friluftslivet. Banvallsledens gång- och cykelväg passerar intill naturreservatet och Skåneleden löper igenom området, liksom en del andra vägar och stigar. Det finns även vindskydd och rastplatser på Skånesidan. I Holjeån kan man fiska efter att ha löst fiskekort. Paddlingsleden Holjeåleden löper från Östafors ner till Ivösjön.

Geologiskt värdefullt

När naturreservatet bildades år 1986 var det främst för att bevara områdets isälvsvavlagringar. Lövskogarna samt de öppna betesmarkerna skulle också bevaras och friluftslivet underlättas. År 2012 utvidgades naturreservatet på Blekingesidan med Kungagravskullen och en del av en grustäkt.

Branter med lövskog

Holjeån har ett rikt växt- och djurliv, med arter som hårklomossa, safsa, strömstare, forsärla, öring, bäcknejonöga, lake och ål. Har man tur



kan man även få se kungsfiskare. Utmed ån finns gott om klippal och här trivs den mindre hackspetten. Branta avenbok- och ekdominerade sluttningar med inslag av lind, lönn och bok reser sig ett tjugotal meter över ån på Blekingesidan. Vitsippsmattor breder ut sig i sluttningsskogarna under våren. På höjdplatåerna finns öppna, torra gräsmarker, där bland annat den lilla örten dvärgserradella växer.

Fria vandringvägar

Holjeåns forsar har förr använts som kraftkälla för såg, kvarn, spikfabrik och garveri. På 1920-talet dämades forsarna upp vid Östafors på Skånesidan och vattenkraften användes vid bruket fram till 1960-talet. Bruket har sedan lagts ner och merparten av byggnaderna rivits. År 2007 revs även dämmena vid Östafors bruk, så att ån åter kunde strömma fritt förbi platsen och fisken fick fria vandringvägar till åns högre delar.



Forsärla

FAKTA

Vägbeskrivning: Kör väg 116 söderut från Jämshög mot Näsrum och Bromölla. Sväng av vid skyltarna "Östafors" och "Naturreservat".

Anordningar: Rastplats, vindskydd, parkering, Skåneleden

📍 N 56°12'47" E 14°30'57" 📍 N 56°13'06" E 14°31'00"

Bildat: 1986, utvidgat 2012

Storlek: 30 ha, varav 19 ha i Skåne och 11 ha i Blekinge

Markägare: Naturvårdsverket och enskild

Förvaltare: Länsstyrelsen

Övrigt: Natura 2000-område

6 Halen

Naturreseptat omfattar delar av Blekinges största sjö Halen, samt stora skogsområden öster om sjön. Detta är gamla snapphanebygder som ibland kallas "Sydsveriges sista vildmark". Reservatet ligger nära Olofström och kan besökas från flera platser. Sjön Halen hänger ihop med sjöarna Immeln, Filkesjön och Raslängen och området är populärt bland kanotister.

Naturskogar ger vildmarkskaraktär

Nästan hela landarealen är skogsbevuxen. De vanligaste arterna är gran, bok, ek, tall och björk. Andelen barrskog är ungefär lika stor som andelen löv- och blandskog tillsammans. I de södra delarna ner mot Jämshög dominerar bokskogen. Vissa delar av reservatet, främst vid de branta stränderna, på öarna och vissa bokskogspartier, upptas av äldre bestånd av naturskogskaraktär som ger området en vildmarksprägel. Området är bitvis kuperat med bergknallar och stora block. Hela området ligger över högsta kustlinjen (se sid 11).

Lom och fiskgjuse

Det sjörika landskapet är rikt på fågel. Har man tur kan man få se fiskgjusen med sina långa, ljusa, vinklade vingar fånga fisk från luften med

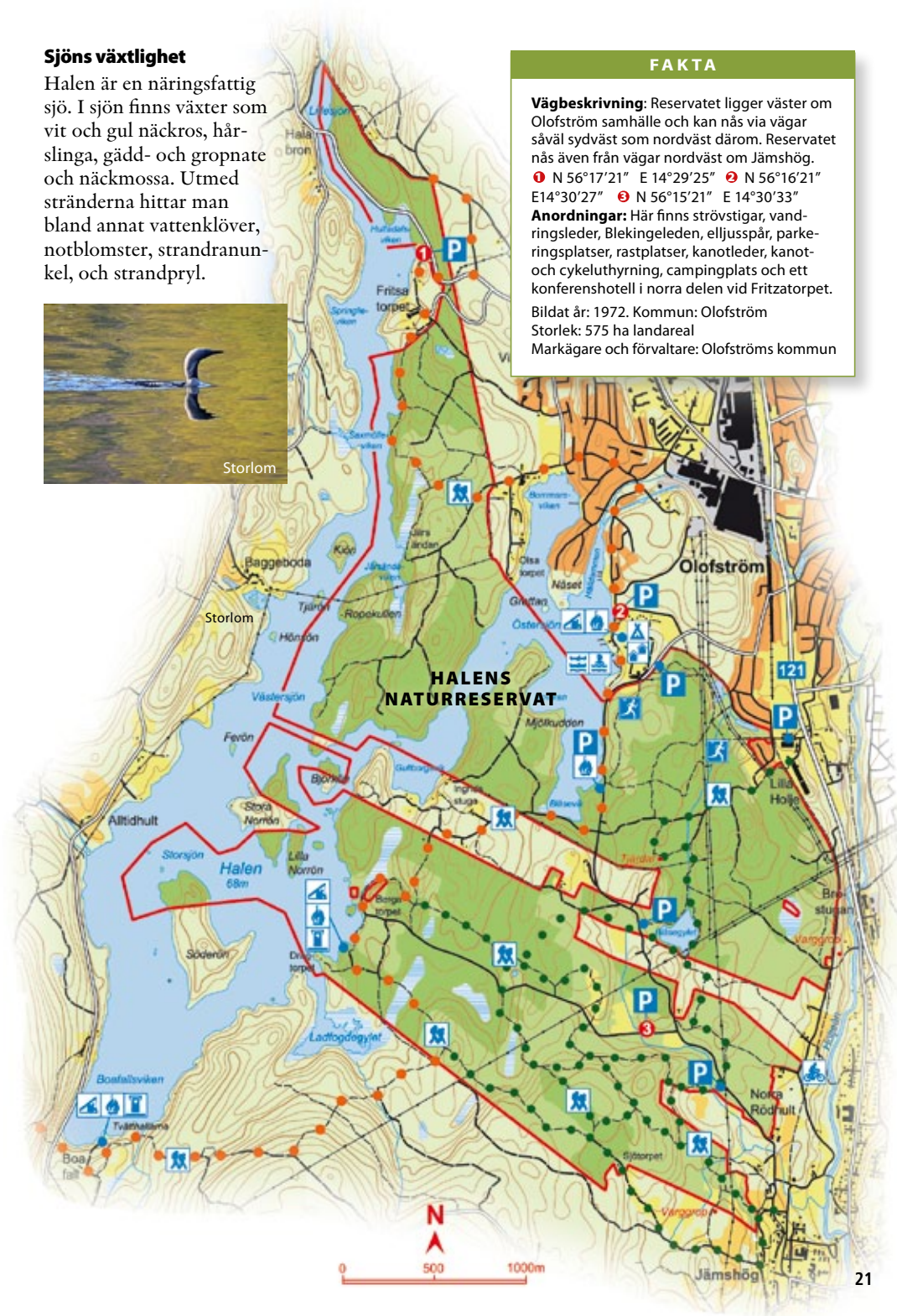
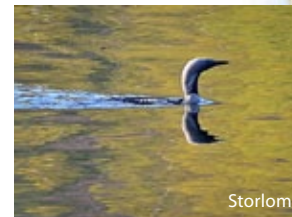


sina klor. Storlommen, som också häckar här syns oftast simmande på vattnet. Båge dessa fåglar är känsliga för störningar. Respektera deras häckningsplatser så att de inte skräms bort från sina bon. Några andra fåglar i området är göktyta, mindre hackspett, nattskärna, nötkräka och skogsduva.



Sjöns växtlighet

Halen är en näringsfattig sjö. I sjön finns växter som vit och gul näckros, hårslinga, gädd- och gropnate och näckmossa. Utmed stränderna hittar man bland annat vattenklöver, notblomster, strandranunkel, och strandpryl.



de böljande ängs- och betesmarkerna finns stenmurar, odlingsrösen och andra spår efter forna tiders brukare på Kullan. Mångfalden av växter och svampar vittnar om att markerna varit brukade under lång tid. Vid midsommartid är blomsterprakten som störst på ängarna.

Kullans historia

Reservatets ålderdomliga jord- och skogsbrukslandskap har formats av människan under hundratals år genom slätter, åkerbruk och bete. Fram till mitten av 1800-talet dominerade våtmarker reservatets södra del. Under 1800-talets senare del dikade man ut den fuktiga marken för att skapa ny åkermark. I mitten på 1900-talet upphörde slättern och åkerbruket och ersattes av beteshävd. Tack vare betesdjuren har det öppna landskapet bevarats.

Markens mångfald

Kullans hagmarker är mycket artrika, över 200 kärlväxter och svampar har noterats i området! Blomsterprakten är som störst kring midsommar då bl. a. slättergubbe, nattviol och Jungfru Marie nycklar blommar. Många av växterna är beroende av att marken betas eller slås regelbundet.

Spår från svunna tider

I reservatet finns stenmurar, odlingsrösen, äldre väg- och stigsystem, enstensatt grop och en



tjärdal. Lämningar berättar om den historiska markanvändningen. I anslutning till gården finns träd som bär spår av lövtäkt, så kallad hamling. Löven var förr ett viktigt komplement till kreaturens vinterfoder.

Varierande ädellövskog

I reservatets norra del gick djuren på sommarbete. När beteshävd upphörde växte avenbok, lind, lönn och björk upp mellan de spridda grova ädellövträden. I den idag varierade skogsmiljön finns ett rikt fågelliv med bland annat flera olika hackspettsarter.



Majveronika



Pärllgräsfjäril

FAKTA

Vägbeskrivning: Kör väg 121 mellan Olofström och Vilshult. Ca 7 km norr om Olofström och ca 1 km söder om Vilshult tar man av västerut på en mindre skyltad väg med vägräcke på bägge sidor. Passera järnvägen, sväng vänster. Efter ca 1 km finns parkering. Reservatsgränsen följer vägens västra sida. ● N 56°19'59" E 14°28'49"

Bildat år: 2003. Kommun: Olofström
Storlek: 41 ha
Markägare: Sveaskog. Förvaltare: Länsstyrelsen

8 Mörrumsåns dalgång

Naturreseptat Mörrumsåns dalgång sträcker sig 11 km längs med ån, från Svängsta i söder upp till Hemsjö i norr. Mörrumsån är Blekinges största och ett av Sveriges artrikaste vattendrag. I ån finns bland annat lax, öring och flodpärlmussla.

I naturreservatet ingår förutom själva vattendraget värdefulla kulturmarker, artrika lövskogar och urskogslänkande tallskog. Vandra Laxaleden och upplev den omväxlande, bitvis dramatiska naturen och åns skiftningar, från de lugnt flytande sträckorna i söder till de forsande partierna i norr.

Artrik å

Mörrumsån är internationellt känd för sitt laxfiske och är en viktig producent av vild lax till Östersjön. Flera musselarter och drygt hälften av Sveriges arter av sötvattensfisk lever här och vid inventeringar av bottenlevande djur har man hittat många exempel på såväl försurningskänsliga som renvattenkrävande arter. Har man tur kan man få se kungsfiskare, forsärla och strömstare. På senare år har utter etablerat sig i området. Flera skogar i reservatet är artrika, till exempel på öarna i ån, uppe på höjderna och i de branta sluttningarna. Det är skogar som inte brukats i någon större utsträckning och där det finns gott om gamla träd och död ved.

Brukat sedan länge

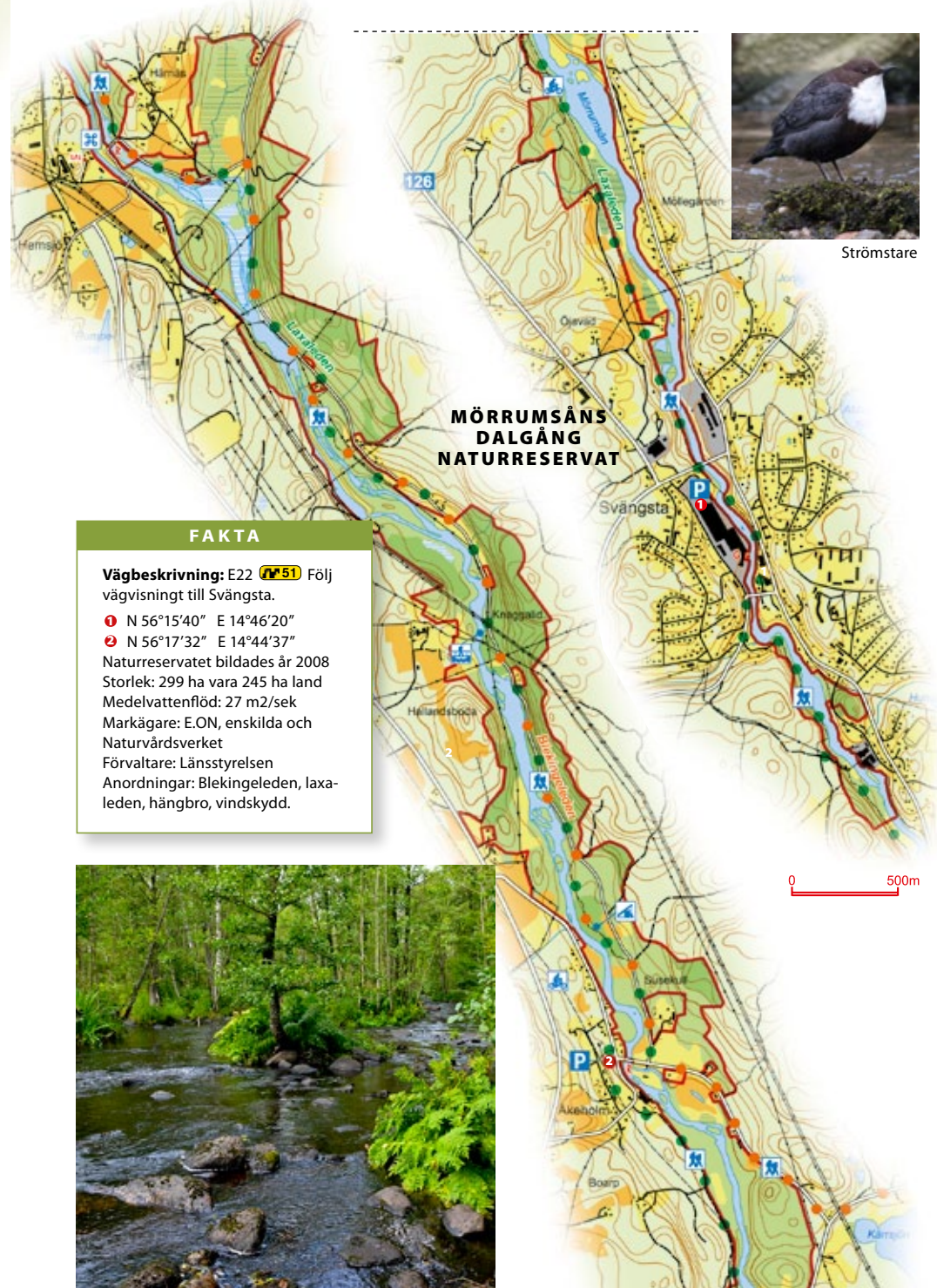
Mörrumsån har sedan lång tid tillbaka varit traktens livsnerv, dalgången har varit befolkad sedan stenåldern. Det finns många spår efter



äldre tiders markanvändning, som odlingsterasser, odlingsrösen, hamlade ädellövträd, stenmurar och fågator. Det som förr var slätter- och åkermarker är till största delen betesmarker idag. Vid Härnäs finns en av Blekinges största mader som fortfarande brukas. Maderna översvämmas när vattnet i ån stiger och gödslas med näringsämnen.

Vandra eller cykla Laxaleden längs ån

Utmed Mörrumsån löper den 30 km långa Laxaleden. Längs leden finns skyltar med information om bland annat kulturhistoriska lämningar som gamla kvarnar, fabriker och vattenkraftsanläggningar. I Susekull ansluter Blekingeleden till Laxaleden. Vid Hallandsboda kan du göra en avstickare från lederna och ta dig över ån via en hängbro.



9 Käringshejan

Genom det 4,5 km långa naturreservatet flyter Mörrumsån i en djup sprickdal. På sina ställen störtar dalgången brant ned i ån, med en fallhöjd på upp till 40 meter. I dalgångsbranterna finns vildmarksliknande skogsområden av urskogskaraktär. På de branta sluttningarna växer naturskogar med tall, bok och ek.

Artrikt område

Mörrumsån, som är Blekinges största å, är ett av Sveriges artrikaste vattendrag såväl beträffande fisk som övrigt djurliv. Den är en av de största producenterna av vild lax till Östersjön. Laxfisket i ån kan spåras tillbaka till år 1231.

I Mörrumsån har en av våra mest sällsynta sötvattensmusslor, tjockskalig målarmussla påträffats.

Här finns också en artrik fågelfauna, med stabila stammar av bl. a. strömstare och forsärla samt enstaka par av kungsfiskare.

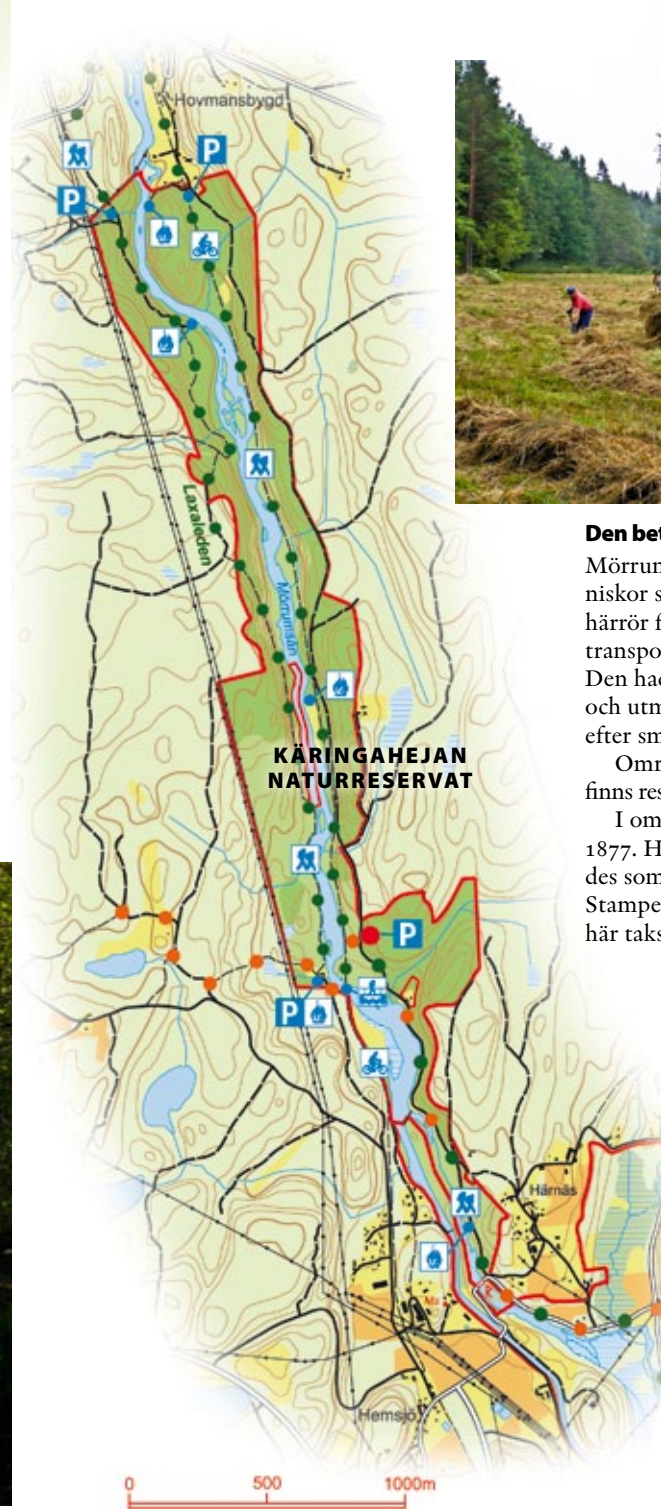
Den produktiva ån med dess omgivande lövskogar, öppna marker och bebyggelse ger även goda förutsättningar för en rik fladdermusfauna. Här finns flera intressanta fladdermusarter, t. ex. pipistrell och fransfladdermus. Området



Kungsfiskare

erbjuder goda livsbetingelser för många landlevande djur. Utter har t. ex. observerats ett flertal gånger vid ån.

Bland speciella växter finns inom reservatet de rödlistade grön sköldmossa och hårklomossa.



Höbärgning på maderna

Den betydelsefulla ån

Mörrumsån har haft stor betydelse för människor sedan lång tid tillbaka. De äldsta fynden härrör från stenåldern. Ån användes förr som transportled, bland annat för att flotta timmer. Den hade också stor betydelse som kraftkälla och utmed hela dess sträckning finns lämningar efter små sågar och kvarnar.

Områdena på åns östra sida är flacka. Här finns rester av tidigare slätter- och betesmarker.

I områdets södra del finns en benstamp från 1877. Här krossades benmjöl, vilket användes som växtgödning och för limtillverkning. Stampen var i drift till 1914, sedan tillverkades här takspån och sedermera lådor.

FAKTA

Vägbeskrivning: E22 **(V51)** Kör väg 126 norrut från Svängsta till Hemsjö, kör över Mörrumsån mot Härnäs, sväng vänster efter stenvalvsbron.

● N 56°21'55" E 14°41'13"

Anordningar: P-platser, rastplatser, strövstigar. Utmed ån finns en gammal järnvägsbank från den tid då tågen trafikerade sträckan Karlshamn - Vislanda. Järnvägsbanken är idag gång- och cykelled.

Bildat år: 1996. Kommun: Karlshamn och Olofström

Storlek: 118 ha landareal
Markägare: Naturvårdsverket, Sydkraft och Enskild. Förvaltare: Länsstyrelsen

Blekinges bäst bevarade odlingslandskap finns i Ire – ett levande museum långt från det storskaliga och rationaliserade jordbruket. För att bevara detta kulturhistoriska arv krävs årligen insatser likt de som forna tiders bönder uträttat. I slutet av sommaren varje år slipas liarna för att bli effektiva kultur- och naturvårdare.

Stig in i historien

Ire är ett utmärkt exempel på ett ålderdomligt, traditionellt småskaligt odlingslandskap, här finns välbevarade ängar, åkrar och betesmarker. Du befinner dig alltså i trakter som ser likadana ut som de gjort i hundratals år. Det finns inte många liknande platser kvar, de försvinner i snabb takt. Ire är därför en viktig länk till vår historia. Nordvästra delen av reservatet utgörs av utmarksskogar. Skogen är hårt drabbad av storm- och granbarkborre-skador.

Ire by

Ire by uppkom troligen under den äldre medeltiden. Den äldsta, kända uppgiften om byn är från år 1658, då fanns endast en gård i byn. Därefter är byns historia väldoku-

menterad. Gårdar har delats upp och slagits samman. Idag finns två ursprungliga gårdar i Ire; Håkansgården och Josefsgården. Båda har restaurerats till ursprungligt skick. Josefsgården är uppkallad efter den senaste ägaren Josef, som vid sin död år 1984 var den siste i raden av Ire bys skogsbönder. Under hela sitt liv brukade Josef markerna på samma sätt som hans förfäder gjort. De båda gårdsmiljöerna utgör en betydelsefull del av reservatet.



Spår i landskapet

Ires imponerande rösen och stenvmurar och de knotiga träd som hamlats i generationer är tidsdokument över forna brukares mödor och tillhör vårt kulturarv. Dessutom hyser de en mycket rik biologisk mångfald. Fåglar och fladdermöss bosätter sig gärna i de hamlade trädens håligheter. Solbelysta rösen och murar är viktiga livsmiljöer för insekter och kräldjur.

Äng är åkers moder

Ängen var förr ett viktigt markslag. På ängen växte vinterfodret till gårdens djur och storleken på ängen avgjorde därför hur många djur en gård kunde utfodra vintertid. Antalet djur avgjorde i sin tur hur mycket gödsel man hade att tillgå vilket styrde åkrarnas storlek. Den här kedjan är ursprunget till det gamla talesättet "Äng är åkers moder". Och traditionen lever vidare, ängar slås och åkrar är fortfarande i bruk i Ire!

Blomsterprakt

Under sommaren står Ires marker i full blom. Prästkrage, blåklocka, Jungfru Marie nycklar, slättergubbe, jungfrulin och ängsvädd bidrar tillsammans med många andra växter till färgprakten. För att ängsfloran ska bevaras krävs att markerna hävdas genom bete eller slätter. Ängarna slås inte förrän örterna är överblommade vilket gynnar insektslivet. Ett exempel är det hotade vädtsandbiet som lever på pollen från äkervädd.



FAKTA

Vägbeskrivning: E22 **51** Följ riksväg 29 norrut. Strax innan smålandsgränsen finns hänvisningsskylt till vänster in på väg 629.

● N 56°20'39" E 14°52'13"

Anordningar: Parkeringsplatser, strövstigar, eldstad. Strövstigen i granskogen är i dagsläget inte framkomlig.

Bildat år: 1986. Kommun: Karlshamn

Storlek: 59 ha

Markägare: Naturvårdsverket. Förvaltare: Länsstyrelsen



11 Långasjönäs

Övergången mellan mellanbygd och skogsbygd ligger Långasjönäs naturreservat. Området består av djupa granskogar i norr och lummiga ek- och bokskogar i söder. Här finns ett tiotal sjöar, varav Långasjön med sina fina sandstränder och rena vatten, är den största.

Populärt friluftsområde

Här erbjuds goda möjligheter till friluftsliv, året runt. Ett väl utbyggt system av skogsvägar, vandringsleder och motionsspår inbjuder till motion och strövtåg. De flesta markerade spår utgår från Friluftsfrämjandets anläggning Nytorpet, där det också finns grillplatser och möjligheter till bad och vedeldad bastu.

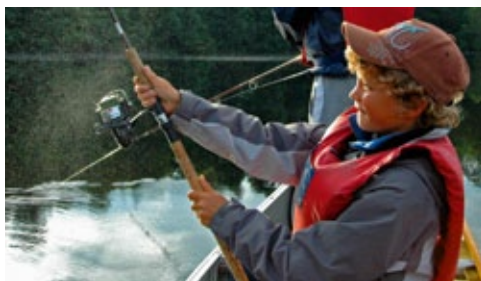
Fisk, sjöfågel och "ishavsräka"

Sjöarna är fina fiskevatten med gädda, abborre och inplanterade laxfiskar som regnbåge och röding. I Stora Kroksjön finns så kallade istidsrelikter, som har levt här sedan senaste istiden. Dessa "levande fossil" är små kräftdjur som funnits i sjön sedan den stod i förbindelse med havet för 10 000 år sedan.

Lövskogens växter

Buskstjärnblommans små vita blommor täcker marken under vår och försommar. Senare un-

der sommaren blommar lundkovall – lätt igenkänd på sina violetta stödblad och gyllengula blommor. Andra intressanta växter är vippärt och spenört. Nordost om Stora Kroksjön finns ett alkärr med ovanliga växter som rankstarr, skogsbräsma och mellanhäxört. Längs Mieån växer safsa, Sveriges största ormbunke.



Fågelsång

I den varierade lövskogen, med döda och ihåliga träd, finns ett rikt fågelliv. I kören av sjungande värfåglar ingår svarthätta och grönsångare. Har man tur kan man se stenknäcken skymta förbi bland trädens lövverk. Det är en skygg fågel med vacker färgdräkt och kraftig näbb. En annan intressant fågel, som noterats är den mindre flugsnappare.

Ett kulturlandskap

Reservatet har en gång tillhört två stora egendomar i var sin by; Långasjönäs och Södra Hoka. På 1700- och 1800-talen fanns här både pappersbruk, bränneri, kvarn, sågverk, stärkelsefabrik och ett 20-tal torpställen. Av de

flesta byggnaderna återstår nu bara ruiner. Gamla torpmiljöer, stenmurar och odlingsrösen är spår som vittnar om områdets historia. Här fanns även ett pappersbruk som var i drift fram till 1919, då det brann ner. Den imponerande ruinen finns ännu kvar.

Åkrar, ängar och betesmarker har planterats med barrträd eller vuxit igen till lövskog. Vid Södra Hoka är en del av odlingslandskapet bevarat. Här finns betade hagmarker med imponerande enbuskar och växter som blåsuga, backnejlika och jungfruliv.



FAKTA

Vägbeskrivning: E22 **(r51)** Följ väg 29 mot Växjö. Norr om Asarum följ skyltning Långasjönäs
● N 56°15'02" E 14°51'06"

Anordningar: Parkeringsplatser. Viss tillgänglighetsanpassning. Stugby, camping, badplats med parkering och kiosk vid Långasjönäs. Stigsystem, skidspår. Blekingeleden med etappmål vid Långasjönäs camping. Övernattningsmöjligheter på Södra Hoka kursgård. Kortfiske i Stora och Lilla Kroksjön samt Kroksjögyll. Om du vill veta mer ring turistbyrån i Karlshamn, tel 0454-812 03.

Bildat år: 1990. Kommun: Karlshamn
Storlek: 463 ha landareal
Markägare och förvaltare: Karlshamns kommun



12 Tararps jättegrytor (Naturminne)

Nordost om Asarum, i Tararp, finns ett bergsområde med ett tiotal jättegrytor i olika storlekar, de största är fyra meter i diameter och fyra meter djupa. Tararps jättegrytor är skyddade som ett naturminne.

Sedan lång tid tillbaka har jättegrytor sysselsatt människors fantasi. Sägner berättar om gudar och jättar som gröpte ur och lagade sin mat i grytorna. Att offra mynt i dem har på många platser ansetts ge fiskelycka. Jättegrytorna bildades när forsande smältvatten från inlandsisen tillsammans med stenar och grus med stor kraft svarvade ut håligheter i berget. Jättegrytan på nästa sida har spruckit och delat på sig så man kan se den i genomskärning.

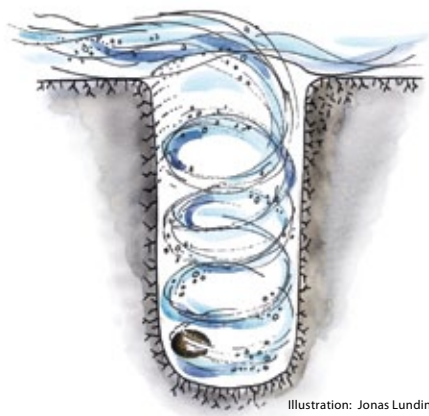


Illustration: Jonas Lundin



Nötväcka



FAKTA

Vägbeskrivning: E22 **51** Följ väg 29 mot Växjö. Norr om Asarum höger mot Långasjönäs. Fortsätt denna väg till avtagsväg Tararp. Kör mot Farslycke. Vid fyrvägs korsning i Tararp finns ett vägmärke med St Hans-korset och skylt "Jättegrytor".
● N 56°13'48" E 14°52'47"

Bildat år: 1966. Kommun: Karlshamn
Storlek: 2 ha
Markägare: Enskild. Förvaltare: Karlshamns kommun

13 Stilleryd

Stilleryds naturreservat är ett omtyckt naturområde med grill- och badplatser samt en markerad vandringsled. På flera håll i området finns spår efter mänsklig aktivitet, alltifrån gravar från brons- och järnåldern till sentida kulturhistoriska lämningar i form av nedlagda stenbrott och betongvärn.

Stilleryds natur är en blandning av karga hållmarker, vindpinad skog och betade gräsmarker. Bland träden är det eken som dominerar. Där vinden ligger på och jordtäcket är tunt växer lågvuxna och knotiga krattekar. Ljung, lavar och fetbladsväxter som gul fetknopp står för den blyga växtlighet som karakteriserar hållmarkerna. I skrevor och sprickor är vegetationen rikare, här växer bland annat den hotade flikrosen. Rikast växtlighet finner man i nordöst. Utmed den öppna betesmarken växer till exempel orkidéerna tvåblad och nattviol.

Brukat sedan länge

De öppna markerna i nordöst har brukats åtminstone sedan sekelskiftet 1700-1800. I början av 1900-talet var här en slätteräng, från vilken traktens bönder tog sitt hö. På senare år har markerna betats. Hävden är viktig för att bevara den öppna landskapsbild, som präglat trakten genom århundraden. Även naturreservatets skogar och magra hållmarksområden, "Oxhagen", har använts sedan lång tid för bete. Än idag betas området under sommaren.



Rikt liv under vattenytan

Under vattenytan fortsätter ett varierat klipp-landskap med allt från exponerade hårdbottnar med algevegetation och marina fiskarter i utsjölägen till mer skyddade miljöer med mjukbottnar, kärllväxter och sötvattensfiskar. Sjöfåglar trivs i naturreservatets skärgårdsområde året om. Sommartid häckar ett flertal arter på öarna, till exempel drillsnäppa, ejder, ros Karl silver- och fisktärna. En inte alltför ovanlig gäst är havsörnen.



Drillsnäppa

FAKTA

Vägbeskrivning: Tag av från E22, **r50** följ skyltning Vekerum. Tag av mot Stilleryds badplats, därefter mot Yttre Stilleryd, efter ytterligare 1 km väg mot Drösebo.
● N 56°09'19" E 14°47'22"
Anordningar: Parkering, markerad strövstig, grill- och badplatser

Bildat: 1967, utvidgat 2012
Storlek: 83 hektar, varav 25 hektar land
Markägare: Enskild och Karlshamns kommun
Förvaltare: Länsstyrelsen
Övrigt: Natura 2000-område

Stärnö, en bergig halvö belägen omedelbart sydväst om Karlshamn, är ett av Karlshamns mest uppskattade strövområden. Här finns möjligheter till bad, fritidsfiske, svamplockning mm. Härliga bok- och ekskogar att vandra i och fina klippor att inta kaffet på.

Stärnö består av en 50 meter hög bergig halvö med stora höjdskillnader och en bred diabasgång (svart granit) som skär halvön i nordost-sydvästlig riktning.

De varierade skogsbestånden, av bok, ek och tall, många gamla, tillsammans med det sydliga läget och gynnsamma kustklimatet ger goda förutsättningar för ett artrikt och intressant djur- och växtliv. I området finns flera rödlistade arter.

Fina utsiktsplatser

Stärnö har två tydliga urskiljbara höjdryggar. På den norra höjden med mäktig utsikt ligger Höga rör, ett stort gravröse från bronsåldern,



tusen år f. Kr. Den södra höjden kallas Bålabacken och platsen kan ha använts för att tända bål för att vägleda, eller missleda båtar.

År 1679 lär en engelsk brigg med namnet Altäre ha bålats upp så att den strandade vid den plats där Altäre hall, ett flyttblock som är naturminne, ligger.

Stränderna är klippiga med rundhällar, samt isräfflor, jättegrötor och hällkar. Strandvallar från Litorinahavet finns på lite högre liggande mark och området är rikt på klapperstensfält.



Historisk mark

Inom området finns historiska och nutida spår efter skeppsvarv, granitbrytning, diabasbrytning, militära installationer av varierande ålder, energiproduktion och distribution i form av ett oljekraftverk, kraftledningar och markanslutning av Polenkabeln.

På Stärnö finns en badplats med en långgrund sandstrand, Stärnö sandvik. Bad och grillplats är tillgängliga även för rörelsehindrade.

Boön

Ligger öster om Stärnö här finns en intressant vandringsled runt ön med väl skyltade histo-



riska platser, garnisongravplats, skeppsvarv, befästningar mm. Boöns läge har varit strategiskt viktigt vid inloppet till Karlshamn.



FAKTA

Vägbeskrivning: E22 **(P5)** mot Karlshamn, kör rakt igenom rondellen och fortsätt Oljehamnsvägen. Ta av mot Stärnö Sandvik.

● N 56°08'41" E 14°50'24"

Anordningar: Stärnö Sandvik havsbad, bryggor, kiosk, servering, toaletter. Vandringsleder.

Reservat planeras till 2014.

Storlek: 196 ha land, 700 ha vatten.

Markägare och förvaltare: Karlshamns kommun.



15 Eriksbergs stränder 16 Bockön-Mjöö

Naturservatet Eriksbergs stränder sträcker sig utanför Eriksbergs vilthägn och ger möjlighet till fina vandringar längs havet. Allböleden har härlig kvällssol med milsvid utsikt på många platser. Kohageleden har bland annat en vacker bokskog ända nere vid vattenbrynet. Bockön och Mjöö är omtyckta öar för många båtägare.

Eriksbergs stränder utgörs främst av klippor. I sprickor och på platser med djupare jordtäckte finns tätare trädbestånd med allt ifrån alkärr till hedbokskog. Vandringsleder finns utmärkta från båda hållen. Vandrigen är ganska krävande men erbjuder fantastiska vyer ut mot havet. Längs lederna kan man se resterna av de många små torpen som förr beboddes av fiskare och småbrukare. Befolkningen var riklig. Skolan låg på Eriksberg.

Ön Dragsö mitt i Maraviken kan endast nås med egen båt. Där finns genomgångar i hägnet så man kan besöka hela ön. Följ gärna den utmärkta stigen så får du uppleva höga berghällar med vacker utsikt över skärgården.



Båtbryggan på Bockö

En stor del av Bockö är hällmarker. I sprickor och skrevor blommar styvmorsviol och mandelblom rikligt. Mjöö är fågelskyddsområde och får ej beträdas 1 april – 15 juli.



Mjöö

Eriksbergs vilt- och naturpark

Eriksberg är ett 900 ha stort inhägnat område och har en inträdesavgift. Inom egendomen finns kron- och dovhjort, visent, mufflonfår och vildsvin. Minst 15 av Sveriges 19 fladdermusarter finns på Eriksberg. Området är naturservat.

www.eriksberg.nu



Visent

FAKTA

Vägbeskrivning: 1 Kohageleden /östra delen: E22 **(P54)** Följ brunvit skyltning Eriksberg Vilt- och naturpark. Parkera vid gränden och gå österut. **(1)** N 56°11'26" E 15°00'00"

2 Allböleden/västra delen: Västerifrån E22 **(P53)**, österifrån E22 **(P54)** följ skyltning Trensum / Matvik och sedan Eriksbergs stränder. **(2)** N 56°10'15" E 14°59'03"

Bockön och Mjöö kan endast nås med egen båt.
Anordningar: P-platser, grillplatser, strövstigar.

Eriksbergs stränder bildat 1976, Storlek: 128 ha landareal. Markägare Enskild. Förvaltare Länsstyrelsen Bockön-Mjöö bildat 1975. Storlek: 23 ha landareal. Markägare Naturvårdsverket. Förvaltare Länsstyrelsen



Tärnö ligger vackert beläget i det yttersta havsbandet och är den största av öarna i Hällaryds skärgård. Ön är ett populärt utflyktsmål på sommaren och här finns service i form av gästhamn, butik, restaurang och stuguthyrning. Hit kommer man lättast genom att ta skärgårdsbåten från Karlshamn eller Matvik.

Utsiktsberg med fyr

På ön finns mycket att upptäcka. Ett omfattande stigsystem leder dig förbi pittoreska hus, bryggor och vidare genom ekskogar till enskilda vikar och klippor. Här är gott om bland annat kaprifol och björnbär. Högsta punkten är Drakaberget 30 m ö h med en storslagen utsikt över havet och Blekinges skärgård. Urholk-



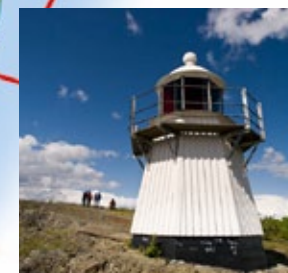
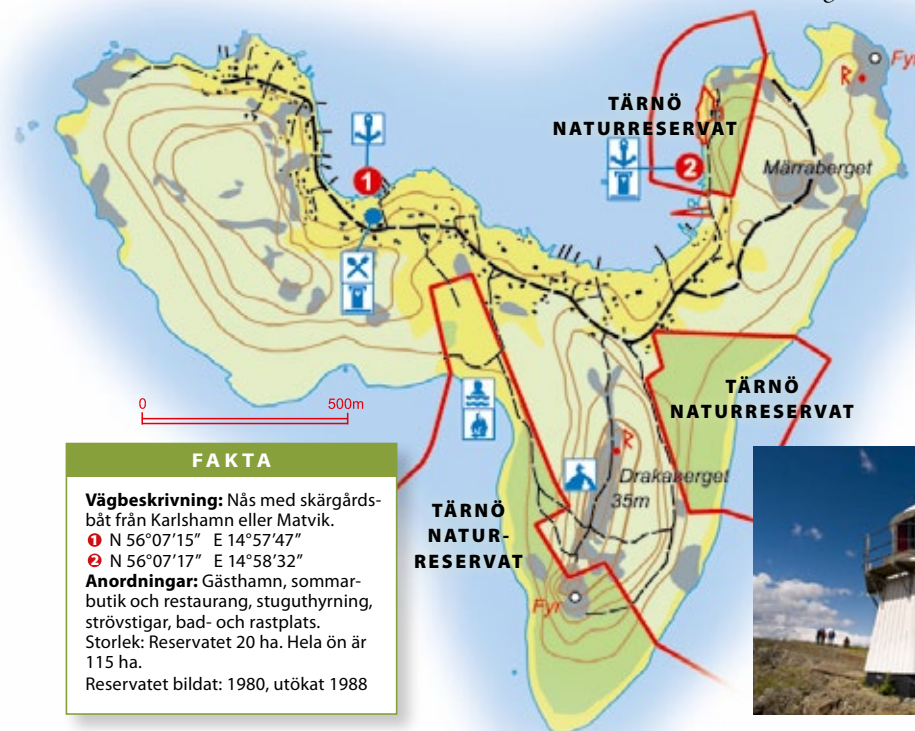
ningar i berget tolkades av öns innevånare i äldre tider som märken efter draken som bodde där. Enligt en gammal legend finns här också en skatt gömd som ännu ingen funnit. På berget står Sveriges äldsta träfyr som fortfarande är i drift, uppförd 1910. Runt berget finns klapperstensfält som visar hur högt Östersjöns tidigare strandlinjer nått.



Fiskegökaeken

På nordöstligaste udden, Tjuvanabben, finns en stor, gammal, ihålig ek, Fiskegökaeken. Eken har under lång tid fungerat som sjömärke för passerande sjöfart.

Ön har under flera århundraden haft en fast boende befolkning. Som mest, omkring år 1920, bodde det här 250 personer. Den viktigaste näringen då var fisket, men såväl sjöfågeljakt, stenhuggeri och mindre jordbruk har varit viktiga binärningar. Idag saknar Tärnö åretruntboende befolkning.



Tjärös öppna natur har formats av människan, som i sin kamp för tillvaron under generationer har röjt och odlat, hållit betesdjur och avverkat skog för olika behov. Tjärö har en speciell plats i många skärgårdsvänners hjärta. Bebyggelsen utgörs av äldre charmiga hus som hyrs ut till gästande besökare. Sommartid finns snälla betesdjur av gamla lantraser på ön.

En skärgårdsidyll med gamla anor

Man tror att Tjärö började bebyggas under bronsåldern. I Jordeboken från 1659 finns ön upptagen som kronohemman. Skatt togs då ut i form av en halv tunna torsk. Mantalslängden för 1685 anger att här på ön fanns tre personer bosatta. Fram på 1700-talet ökade bebyggelsen. Svenska Turistföreningen har sedan 1940-talet ägt ögruppen. Idag har Tjärö en ny ägare som



kommer att renovera och bevara de gamla husen.

Stora delar av Tjärö är hällmarker där inlandsisen har slipat vackra rundhällar med tydliga isräfflor. Skogarna domineras av ek. Gräsmarkerna är på sina ställen både art- och individrika. På de torra ängarna hittar man spåtistel, backglim och Adam och Eva. På de friskare markerna finns storräms, buskstjärnblomma, natt och dag, nattviol, brudbröd och darrgräs. På våren ger styvmorsviolen färg åt



Silvertärna

hällmarkerna och längre fram den intensivt gula fetknoppen och det röda tjärblomstret.

Ett rikt fågelliv runt öarna

Småöarna utanför Tjärö är fågelskyddsområden. Ejder och vigg är vanliga andfåglar. Har man tur kan man få se törnskatan, som spetsar sina byten på slånbuskarnas taggar. Inne på Tjärö sjunger bl.a. näktergal och törnsångare från bryn och snår.



FAKTA

Vägbeskrivning: E22 Följ skyltning till Järnavik. Båt från Järnavik. Skärgårdsbåt från Karlshamn och Guö trafikerar också ön sommartid. www.tjaro.com

● N 56°10'14" E 15°03'00"

Anordningar: Markerade leder, rastplatser, gästhamn, vandrarhem, stugor, restaurang, café och butik.

Bildat år: 1976. Kommun: Karlshamn

Storlek: 76 ha landareal

Markägare: Enskild. Förvaltare: Länsstyrelsen

Järnaviks naturreservat är ett variationsrikt område med en rik flora. Omväxlande höga berg och djupa raviner, fina strövstigar och en intressant historia gör att området är ett populärt stövområde.

Rikt i norr, kargt i söder

Järnaviks naturreservat utgörs av ett starkt kuperat, typiskt mellanblekingskt kustområde med kala klippor, hållmarker, ädellövskog och betespräglade öppna partier. I ädellövskogen, i reservatets norra delar, växer ek, lind, lönn, bok, avenbok och alm samt hassel, hagtorn, en, slån och olika rosor. På marken växer bland annat vitsippa, liljekonvalj, blåsippa, skogsbingel och svalört. Södra delen av reservatet är kargare och runt de isslipade berghällarna växer bland annat backmåra, gul fetknopp och styvmorsviol.

Branta berg med storslagen utsikt

Bergen stupar brant ner mot viken. Namnet Järnavik kommer av det medeltida ordet "hjerna" som betyder "hjäsna" eller "höjd". På den västra udden finns flera strövstigar. Från bergen bjuds en storslagen utsikt över fjärden. Blekingeleden går genom reservatet och har etappmål vid den kommunala badplatsen.

Medeltidshamn

Järnavik är en av de bästa naturliga hamnarna vid Blekingekusten. Redan på medeltiden

lastade och lossade tyska och holländska fartyg sina varor här. Trävaror, oxhudar och tjära utskeppades från Småland över Järnavik.

Under 1800-talet blomstrade hamnverksamheten men den tiden är nu förbi. Ett av de gamla



hamnmagasinen från segelskutornas tid finns bevarat. Idag används det som godsmagasin och vänthall för turbåten till Tjärö. Den gamla hamnen har fritidsbåtarna stor nytta av idag.



FAKTA

Vägbeskrivning: E22 **55** Följ skyltning Järnavik.
 ● N 56°10'51" E 15°04'26"
 Vandrarhem finns i hamnen. Kajakuthyrning. Båtturer går till och från Tjärö. Kiosk, servering och badplats med bryggor finns vid campingplatsen.

Bildat år: 1971. Kommun: Ronneby
 Storlek: 94 ha landareal
 Markägare: Ronneby kommun
 Förvaltare: Länsstyrelsen



Sötbjörnbär



Mitt i Bräkneåns vackra dalgång ligger Lillagärde naturreservat. Området är ett mindre reservat med skiftande naturmiljöer. Här finns ett restaurerat hagmarksområde, ädellövsskog, blandskogspartier med fri utveckling och en gammal strandslätteräng. Bräkneån utgör reservatets östra gräns och ner mot ån sträcker sig bitvis en brant ravin.

Skogen klättrar längs backravinen

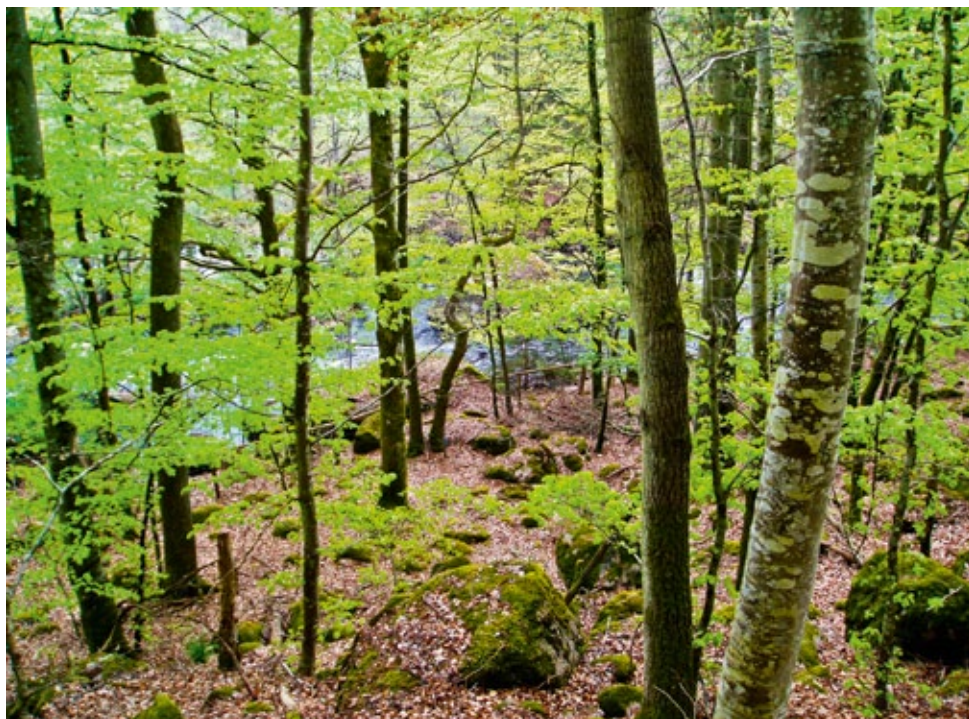
Bok, ek och hassel är dominerande trädslag. Floran är rik, särskilt i de lägre delarna närmast Bräkneån och i den bäckravin som finns ner mot ån. Här finns bland annat tibast, olvon, myskmadra, lungört och mindre häxört. Längs åstranden växer den stora ormbunken safsa samt hampflockel, fackelblomster, älgört och kärrsilja.

är två för lövskogen speciella arter som finns här. Forsärla finns sporadiskt vid ån. Den ovanliga flodpärlmusslan finns i ån.



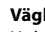
Rikt fågelliv

Den varierande naturen ger en rik fågelfauna. Sångare, trastar, mesar och bofinkar dominerar. Större hackspett bidrar till att skapa boplatser för andra hålhäckare. Stjærtmes och stenknäck



Flodpärlmussla

FAKTA

Vägbeskrivning: E22  55 Kör genom Bräkne-Hoby och sväng efter 1 km vänster mot Björkeryd. Efter 2 km, sväng höger vid skylt "naturreservat". Efter 1 km, sväng vänster vid skylt "Lillagärde naturreservat". Efter 1 km kommer man fram till en mindre parkering.

● N 56°16'23" E 15°06'10"

Anordningar: Parkeringsplats, rastplats och markerad stig.

Bildat år: 1987. Kommun: Ronneby

Storlek: 13 ha

Markägare: Lunds stift. Förvaltare: Länsstyrelsen

Välkommen till Blekinges första kulturreservat. Vandra på de slingrande stigarna och gläds åt att så mycket är bevarat av denna unika brunnsmiljö från kurortstiden kring sekelskiftet 1900.

När Ronneby Helsobrunns Aktiebolag bildades 1873 förvärvades stora markområden och brunns-parken anlades. Parken byggdes ut efter hand som verksamheten växte. Planteringarna skulle



harmoniera med naturen och ett viktigt inslag var brunnskogen, en tuktad vildmark, som gjordes tillgänglig med anlagda promenadstråk och stigar.

Kurortsepoken går mot sitt slut

Första världskrigets utbrott blev början till slutet för de svenska kurorterna. Det allmänna sjukvår-

sendet övertog kurorternas roll. Ståndsamhället och det gamla societetslivet var i upplösning. 1929 förklarades Ronneby Helsobrunns AB i konkurs. Under 1950-talet lanserade sig Ronneby brunn som rekreativ ort. 1959 totalförstördes det anrika hotellet i en dramatisk brand.

Ronneby Brunns- och Södra Brunnskogen blir kulturreservat

Ronneby brunn är landets kanske främsta representant för det sena 1800-talets kurortsmiljöer. Under 1980-talet började upprustningen av bebyggelsen och byggnaderna fick tillbaka sin tidstypiska färgsättning. Företag och föreningar blev nya hyresgäster. Räddningen för parken och återstående byggnader blev byggnadsminnesför-



klaringen 1996. I april 2003 förklarade länsstyrelsen Ronneby Brunns- och Södra Brunnskogen som Blekinges första kulturreservat. Reservatet omfattar såväl brunns- och Södra Brunnskogen som delar av brunnskogen.

Utsikter och upplevelser i brunnskogen

Den vackra lummiga skogen bjuder på många exotiska upplevelser. Trollsjön var redan under brunns- och Södra Brunnskogens storhetstid en betydelsefull plats. Ett par grillplatser vid sjön inbjuder till att inta sin matsäck där. Lyssnar man noga kan man få höra lövsångare, grönsångare, bofink, rödhake,

svarthätta och Blekinges fyra hackspetsarter.

Gör man sin vandring om våren, innan bokarnas lövsprickning, finner man marken översållad av tandrot, skogsbingel, myskmadra och vitsippa. Den branta trappan bakom Direktörsvillan leder till en magnifik utsikt.

Södra Brunnskogens naturreservat

Direkt söder om kulturreservatet ligger det kommunala naturreservatet Södra Brunnskogen. Reservatet har bildats för att bevara och utveckla ett tätortsnära område med höga natur- och rekreativvärden. Delar av området ingår i Natura 2000. Här finns bland annat stigar som används för ridning, cykling och jogging.



Välkommen in på naturum

Blekinges natur- och kulturinformationscentrum mitt i parken. Läs mer på sidan 98.

FAKTA

Vägbeskrivning: Följ brunvit skyltning Ronneby Brunns- och Södra Brunnskogen från E22. Västerifrån **RV56**, österifrån **RV58**. ● N 56°12'00" E 15°16'55"

Naturum Blekinge har öppet hela sommaren.

Kulturreservat bildat 2003. Storlek: 102 ha. Naturreservatet Södra Brunnskogen bildat 2010. Storlek: 157 ha.

Markägare och förvaltare: Ronneby kommun.

Gö naturreservat är en del av Göholms ägor. Området är ett av Blekinges största och värdefullaste reservat. Här finns stora, unika, välbevarade ekskogsområden med stor artrikedom och många olika miljöer, härliga sandstränder, järnåldersgravfält mm.

Förutom ek finns i de rikare skogarna främst ask, lind, lönn, bok, fågelbär och alm. Bok- och askbestånd förekommer på några områden.

I reservatet finns ett betydande antal rödlistade arter, främst vedinsekter. På västra sidan av Bredasund finns ett stort bokbestånd som har en genomsnittsålder på 120 år. På de fuktiga mar-



kerna finns flera lika gamla alskogar. Reservatet omfattar mindre havsstrandängar, sandheddar, sandfält och hållmarker. Gökalv är omtyckt för sina fina badplatser med härliga sandbottnar.

Rikt marint liv

I de marina områdena runt Göhalvön finns en mosaik av grunda mjuk- och hårdbottnar. De varierande bottenförhållandena möjliggör livsmiljöer för en mångfald av djur och växter. Den marina delen av reservatet omfattar cirka 1400 hektar.

Stora drumliner

Göhalvön är geologiskt intressant då den är ett av få ställen i Blekinge öster om Listerlandet som präglas av större drumliner. Halvön är typområde för Gömorän, Listerbyformationens understa enhet. Drumlinerna ligger utsträckta i nord-sydlig riktning.

En lång historia

En mängd fornlämningar från olika tidsepoker visar på människans långa närvaro i området.

Namnet Gö nämns första gången i kung Waldemars jordebok 1241 och syftar på den by som låg på halvöns östra sida invid vägen mot Gö udde.



FAKTA

Vägbeskrivning: Tag av från E22 i Listerbyrondellen mellan Ronneby och Karlskrona. Följ skyltning mot Kuggeboda och Gö. 📍 N 56°08'35" E 15°17'19"
📍 N 56°08'00" E 15°19'04"

Bildat år: 2009. Kommun: Ronneby
Storlek: ca 500 ha landareal
Markägare: Enskilda och Naturvårdsverket
Förvaltare: Länsstyrelsen

23 Lindö udde

Lindö udde är en av de sydligaste utposterna i Blekinge som kan nås med bil. Här kan man ströva runt halvön längs den steniga stranden och njuta av den öppna havsutsikten.

Runt udden finns en strandäng av varierande bredd. Lindö betas av kor sommartid. Den inre delen av ön täcks av en snårig lövskog med främst ek, björk, asp och bok. Skogen tillåts i stort att växa fritt. I brynen mellan skogen och stranden finns en tät buskridå av slån, nypon och hagtorn.

Fågelskådning

Lindö udde är en av de bästa platserna i Blekinge för den som vill skåda fåglar. Under mars och april flyger mängder av flyttfåglar förbi, t ex lommar, gäss och vadare. Mest omtalad är Lindö för alla de ejdrar som passerar under tidig vår. Här kan man vid gynnsamt väder se tusentals ejdrar sträcka förbi på nära håll. På

hösten flyttar många rovfåglar och tättingar över Lindö. De flesta flyger då mot väster längs kusten.

Stenbrytning

Lindö udde har under lång tid använts som betesmark. Kartor från 1820-talet visar att området då var nästan helt öppet med berg-hällar som dominerande inslag i landskapet. Under 1800-talet började stenbrytningen på Lindö och verksamheten pågick in på 1930-talet. Spåren av stenhuggerverksamheten präglar hela halvön. Här finns skraelstenshögar, berg sargat av täkter, utfyllnader och vägar som användes för utforsling av sten.



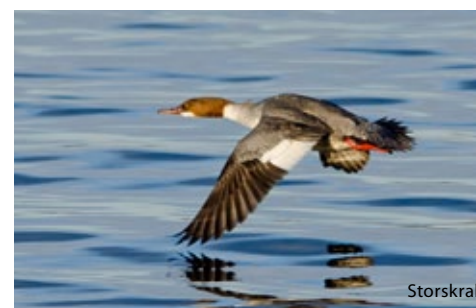
Ejder



Brandkronad kungsfågel



Havsörn



Storskrak



Rödbera



FAKTA

Vägbeskrivning: Vik av från E22 vid Listerby, kör mot Kuggeboda. Kör genom Kuggeboda mot Korsnäs. Följ vägvisning mot Lindö naturreservat.

● N 56°07'27" E 15°20'55"

Anordningar: Parkering, rast- och eldplatser, toalett och strövstigar.

Övrigt: Natura 2000-område

Bildat: 1990

Storlek: 75 hektar, varav 21 hektar land

Markägare: Naturvårdsverket och Ronneby kommun

Förvaltare: Länsstyrelsen

24 Listerby skärgård

Listerby skärgårds naturreservat består av de vackra öarna Arpö, Vagnö och Slädö samt några mindre holmar och skär som endast kan nås med båt.

På de största öarna har det förekommit jordbruk och här har under lång tid funnits bofast befolkning. Det finns många spår efter forna tiders brukande och öarna har ett rikt djur- och växtliv. Det går betande djur på många av öarna. Till största delen är öarna beväxna med ekskog. Hagmarkerna har många gamla och grova ekar.

På Slädös hällar växer mest tall. Naturliga hamnar finns på norra Arpö och västra Slädö. Öarna är flitigt besökta av båtägare. Delar av Listerby skärgård är sedan 2010 ett så kallat hänsynsområde.



Fågellivet

Öarnas omväxlande naturmiljöer ger upphov till ett rikt fågelliv. I lövdungarnas trädverk finns sångare, mesar, flugsnappare och hackspettar. Rosenfink, törnskata och törnsångare lever i de enbuskrika hällmarkerna. Havsområdets grunda vikar är viktiga livsmiljöer för mängder av olika ånder och vadare. Den som har tur kan få se skärgårdens gigant, havsörnen, segla i skyn!



Skäggdopping

FAKTA

Vägbeskrivning: Listerby skärgård kan endast nås med egen båt. På Arpös norra sida finns en brygga.

Kommun: Ronneby
Listerby skärgård bildat 1981. Storlek: 237 ha landareal.
Almö bildat 1987. Storlek: 320 ha landareal.
Markägare Enskild. Förvaltare Länsstyrelsen.

Almö är ett populärt utflyktsmål. Hit åker man för att bada, ha picknick eller promenera längs vandringslederna. I reservatets norra del finns vackra ekhagmarker och lummiga lövskogar. Söderut vidtar ett öppet landskap med hedar, hällmarker och strandängar.

Almöns hagmarker, öppna hedar och strandängar är värdefulla kulturhistoriska miljöer, där människan under århundraden haft djur på sommarbete. Beteshävden har skapat ett öppet landskap, en kulturmiljö som under det senaste seklet minskat i rask takt i hela Sverige. Ett syfte med reservatsskötseln är därför att bevara landskapsbilden.

Bete skapar mångfald

Reservatets rika djur- och växtliv är kopplat till den traditionella beteshävden. Vissa organismer skulle försvinna helt om markerna växte igen. Samtidigt blir landskapet mer lättillgängligt för alla naturälskare.

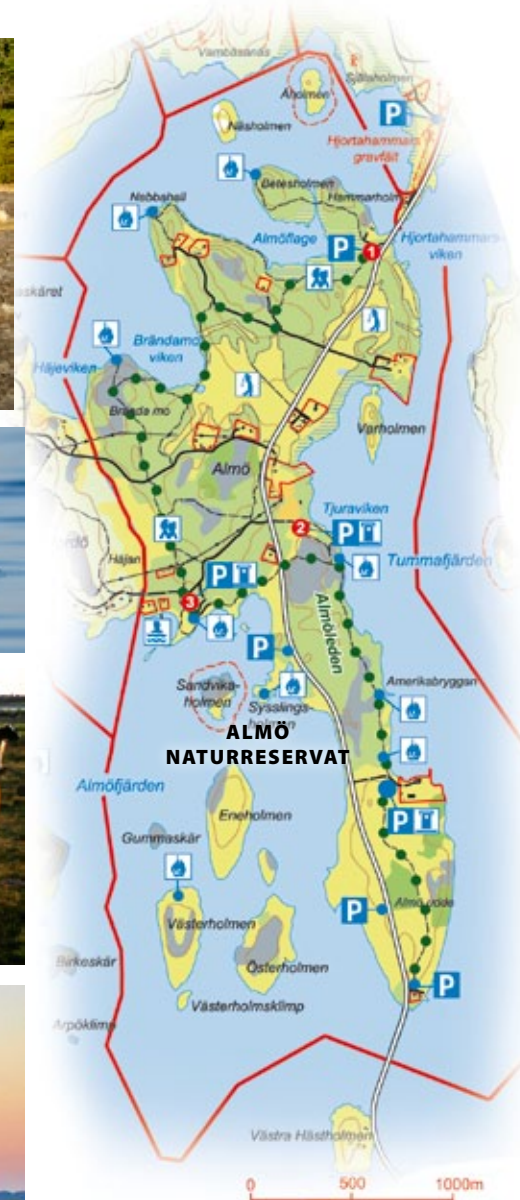
Ekens betydelse

Reservatets norra del domineras av vackra hagmarker där imponerande ekjättar breder ut sina ståtliga kronor. Ekoxarna hörs ofta brummande i skymningen vid midsommartid. En gammal hagmarksek kan hysa närmare 1500 olika arter. På den grova, solbelysta barken

växer mossor och lavar. Inuti den murkna stammen lever svampar och insekter. Svamparna bryter ned träet och insekterna nyttjar veden som föda eller boplats. Då bildas så kallad mulm, ett brunt trämjöl som ansamlas inne i den murkna stammen. Ett stort antal olika insekter, varav många är sällsynta, lever i mulmen.



Knipa



FAKTA

Vägbeskrivning: Tag av från E22 i Hasslörondellen mellan Ronneby och Karlskrona. Följ skyltning Almö.
 ● N 56°09'51" E 15°27'25" ● N 56°09'06" E 15°27'02"
 ● N 56°08'53" E 15°26'30"

Kommun: Ronneby
 Almö bildat 1987. Storlek: 320 ha landareal.
 Markägare Enskild. Förvaltare Länsstyrelsen.

26 Vambåsa hagmarker

de två reservaten kan man ströva genom ett vackert eklandskap med imponerande hagmarksekar. Trakterna kring Vambåsa är Blekinges till antalet rikaste fornlämningsområde, med ett stor antal gravar och gravfält från brons- och järnålder.

Reservatet består av två områden. Det södra ligger vid kusten, det andra nordost om gården Stora Vambåsa.

Norra delen

Inom den norra delen av Vambåsa hagmarker finns fler än 20 gamla grova ekar. Här trivs även slån, hagtorn, enar och nypon.

Hela norra reservatsområdet är registrerat som fornlämning. Här finns gravrösen, skålgropar, förhistoriska åkrar, odlingsrösen och röjningsrösen.

Området har restaurerats i början på 2000-talet i syfte att lyfta fram landskapet med fornlämningar och rädda de gamla ekarna. Hagen gränsar i norr till ett mindre myrområde av stort värde för bl. a. större vattensalamander och citronfläckad kärrtrollslända.

Södra delen

Större delen av det södra området är idag hagmark och skog. Hundratals ekar inom området är över en meter i diameter. Här finns också hassel, kaprifol och slån.

En permanent bosättning har troligen funnits



här sedan bronsåldern. Landskapet i Vambåsa vittnar om att marken brukats sedan årtusenden tillbaka.

Hjortahammar järnåldersgravfält i det södra området är ett av Blekinges största och ståtligaste fornlämningsområden. Detta järnåldersgravfält ligger på en rullstensås som bildar ett näs i sundet mot Almö och är mycket vackert beläget. Inom området finns fler än 120 synliga förhistoriska gravanläggningar som består av högar, skeppsformiga, fyrsidiga, runda, treuddiga och resta stenar.

Under forntiden begravde man ofta sina döda

på en öppen plats, gärna på en höjd, efter som gravmonumenten skulle synas i landskapet. Åsen vid Hjortahammar är en väl vald plats som syns vida omkring, såväl från land som från vattnet.

FAKTA

Vägbeskrivning: Tag av från E22 i Hasslörondellen mellan Ronneby och Karlskrona. Strax före Almö finns parkering vid Hjortahammar gravfält.

● N 56°10'12" E 15°27'41"

Anordningar: P-platser, fågeltorn, markerad led.

Vambåsa hagmarker bildat 1982, Storlek: 87 ha landareal. Markägare Enskild, Förvaltare Länsstyrelsen

På västra Kvalmsö kan du uppleva ett vackert kulturlandskap med ekhagar, öppna betesmarker, hällmarker och strandängar. De öppna och trädklädda betesmarkerna står i kontrast till öns östra del, där skogar med gran och ädellövträd dominerar. I den omväxlande naturen finns ett rikt växt- och djurliv. Utmed västsidan finns klippor och små stränder som inbjuder till bad.

Kvalmsö är ett gammalt odlingslandskap. Bönder anlade tidigt åkrar och ängar i de bördiga svackorna och på planare mark intill vikarna. Betesdjuren släpptes på magra och steniga marker, där det också växte skog från vilken man hämtade virke. Idag går betesdjuren på de gamla åker- och ängsmarkerna. Skogen sköter sig själv i stora drag. För att stänga ute betande djur från åkrar och ängar byggde bönderna stenmurar. Stenmurarna på Kvalmsö är sällsynt välbyggda, till exempel de som löper utmed vägen öster om gården vid Gåraviken. Karakteristiskt för Kvalmsö är också

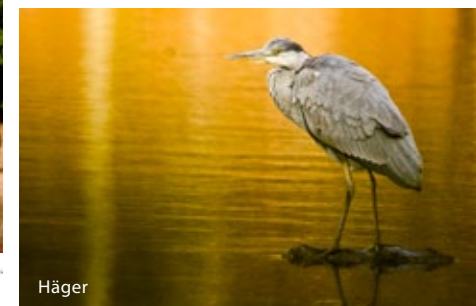
de fantastiskt fint lagda odlingsrösena. Dessa byggdes av den sten som bönderna med mödosamt slit röjt från åkrarna.

Artrik miljö
Naturreservatets miljöer med gamla, fristående träd, hagmarker och gles ädellövskog är hem för många sällsynta och hotade insekter, lavar och svampar. Ett exempel är ekticka, som förekommer i stort sett över hela ön. Den växer på gamla ekstammar och grenar. Ädelkronlav är ett annat exempel. Det är en oansenlig skorplav som är svår

att upptäcka för ett otränat öga. Ett hot mot lavens existens är bristen på miljöer där det funnits ädellövträd sedan lång tid tillbaka.

Under ytan

Cirka 60 % av reservatets yta utgörs av havsmiljöer. Havsbottenarna utanför Kvalmsö är grunda, 0,5–2 meter, och som djupast 3,5 meter. En riklig vegetation av kransalger och kärlväxter täcker större delen av bottenarna.



Häger



FAKTA

Vägbeskrivning: Vägbeskrivning: Kvalmsö nås antingen via egen båt eller till fots från Vambåsa hagmarkers parkering (se föregående sida).

● N 56°10'22" E 15°26'17"

Anordningar: rastplatser och strövstig

Bildat: 1986

Storlek: 174 ha varav 66 ha land.

Markägare: Enskild

Förvaltare: Länsstyrelsen

Tromtö är känd för sin vackra ståtliga bokskog. Här kan man vandra bland blommande vitsippor och boklövens skira grönska på våren och bland färgsprakande lövprakt på hösten. Reservatet börjar vid Hjortahammars gravfält vid vägen till Hasslö.

Halvön Tromtö har varit en del av det herrgårdslandskap som tillhört Johannishus Gods. Naturreservatet består till stora delar av bokskog. Under ollonår invaderas skogen ofta av stora flockar av bergfinkar. Här finns odlingsmarker med åker, vall, hagmarker, betade öar och den vackra bokskogen. Vissa delar av skogen lämnas helt ifred av människan. För många insektsarter och vedsvampar är det av allra största betydelse att gamla grova bokar och ekar, liksom döda kullfallna träd, får finnas kvar. Här finns många mycket sällsynta vedsvamparter, t.ex. saffrans-ticka, tårticka och havsticka.

Herrgården

I den östra delen av reservatet ligger Tromtö herrgård, vackert belägen och byggd i italiensk renässansstil. Herrgården är omgiven av en stor park i romantisk stil och norr om denna finns

en av de mest värdefulla ekhagarna i länet. Strax intill herrgården finns en anlagd våtmark. Vid den yttersta udden, Tromtö nabb, finns en vackert belägen naturhamn för fritidsbåtar. Området kring herrgården är privat.



Tårticka



Blekinges landskapsdjur

Hör man något i luften som brummar kan det vara en flygande ekoxe. Hanarna flyger i skymningen från slutet av juni och några veckor framåt. De är på jakt efter honor, vilka ofta

sitter på ekar med sipprande sav. Denna jätte bland skalbaggar kan bli över åtta centimeter lång och är därmed Europas största insekt. Ekoxen är fridlyst i hela landet.



Ekoxe, hane



FAKTA

Vägbeskrivning: Tag av från E22 i Hasslörondellen mellan Ronneby och Karlskrona. Efter ca 4 km finns skylt Tromtö naturreservat. Efter 500 m finns parkeringsplats.

● N 56°10'07" E 15°28'11"

Anordningar: P-platser, strövstigar, markerad led, rastplatser. Gästhamn vid Tromtö nabb.

Bildat år: 1982. Kommun: Ronneby

Storlek: 374 ha landareal

Markägare: Naturvårdsverket och enskild

Förvaltare: Länsstyrelsen

Sänneshult kan du vandra i den vackra bokskogen mellan sjöarna Sännen och Listersjön. Naturreservatet och dess omgivningar är omtyckta strövmråden, som bland annat passeras av Blekingeleden.

Sänneshults skogar är som vackrast under bokens lövsprickning i början av maj. Det är fram till dess vitsippor och ekorrhår har en chans att växa upp i det tjocka lagret av fjolårslöv.

Hagmarker

I de vackert belägna ekhagarna vid Sännens strand växer bland annat slåttergubbe, gullviva, blåsuga och blåsippan. En del marker sköts som slåtteräng och här finns hamlade askar, lindar och lönnar.

Sjöarna

Listersjön och Sännen omger reservatet på två sidor. Sännen tillhör en av få sjöar i länet som inte reglerats. Listersjöns strand- och vattenvegetation är sparsam. Här återfinns den ovanliga hårklomossan som växer på stenar och trädbaser vid strandkanten.



FAKTA

Vägbeskrivning: E22 **M57** Kör genom Kallinge. Fortsätt norrut mot Tving. Sväng höger vid skylt Naturreservat, ca 14 km från Kallinge. ● N 56°18'38" E 15°21'20"
Anordningar: P-platser, vandringsleder, rastplatser

Bildat år: 1981. Kommun: Ronneby
Storlek: 130 ha landareal
Markägare: Enskild. Förvaltare: Länsstyrelsen

30 Grindstugan

Grindstugan, vid Johannishus, är ett ekhagmarksområde som har brukats av människan under lång tid. Här möts man framför allt av ett stort antal grova, vidkroniga ekar. Det lätt kuperade, mosaikartade området ger en mycket tilltalande och vacker landskapsbild. En stensättning från järnåldern antyder områdets långa historia. Vårfloran är rik med bland annat backsippa.

Ekens mångfald

De höga naturvärdena är i första hand knutna till de mycket gamla ekarna. De är hemvist för många skyddsvärda arter av lavar, svampar och vedinsekter. Eken är en av de absolut artrikaste naturmiljöerna i Sverige. Man beräknar att 400-500 lavar, svampar och mossor samt 800-900 olika insekter är mer eller mindre beroende av eken för sin överlevnad. I Grindstugan finns ett flertal mycket hotade arter, bland annat vedsvamparna tårticka och oxtungsvamp, skalbagarna ekoxe och läderbagge samt lavarna matt pricklav och gammelekslav. Tack vare att träden har fått bli mycket gamla har den biologiska mångfalden hunnit bli stor.

Rikt växt- och fågelliv

Kärlväxter som växer i ekhagen är bland andra blåsuga, kattfot, backnejlika, solvända, stortimjan, backsippa, jungfrulin, ängsskallra, mandelblom och ängsvädd. Här växer också hagtorn, slån, en och nypon. Trädens håligheter är bo-plats för olika fåglar såsom stare, skogsduva, gröngöling och kattuggla.



Backsippa



FAKTA

Vägbeskrivning: Grindstugan ligger direkt sydost om Johannishus samhälle. Vägen som går igenom reservatet är den som löper mellan Hasslörondellen vid E22 och Johannishus.

● N 56°13'23" E 15°25'46"

Bildat år: 1981. Kommun: Ronneby

Storlek: 22 ha

Markägare: Enskilda och Ronneby kommun

Förvaltare: Länsstyrelsen

31 Johannishus åsar

Johannishusåsen höjer sig mjukt i terrängen och slingrar sig fram genom ett bördigt odlingslandskap. Naturreservatet sträcker sig 6 km i nordsydlig riktning, från Hillerslätt i norr till Hjortsberga i söder. Åsen består mest av hagmarker med gamla knotiga ekar. Det vackra parkliknande landskapet är främst ett resultat av Johannishus Gods tillkomst i slutet av 1600-talet. Under århundraden har godset hävdats ängs- och betesmarkerna.

Åsen skapad av isen

Johannishusåsen är en rullstensås som bildades när den senaste inlandsisen smälte undan. Isen försvann för omkring 14 000 år sedan. Under isen fanns kraftiga älvar som förde med sig stora mängder sten, grus och slam. Stenar nöttes och slipades runda mot varandra och avsattes i rullstensåsar och deltaområden. Hela åsen har en gång legat under högsta kustlinjen (se sid 11).



Höga naturvärden i ekjättar

Reservatets höga naturvärden är i första hand knutna till de gamla knotiga ekarna. En ek kan bli närmare 1000 år gammal och har under denna tid varit hem, under olika stadier, åt en mängd arter av djur och växter.

På åsen finns ett flertal mycket hotade arter, exempelvis vedsvamparna tårticka och oxtungsvamp, skalbaggar, ekoxe och läderbagge samt lavarna matt pricklav och gammelekslav. De ihåliga träden erbjuder boplats för en rad fåglar såsom kattugglor, starar och hackspettar. På våren finns gott om backsippor på åsen.

Rikt på fornlämningar

På åsen finns ett av södra Sveriges rikaste och mest varierade fornlämningsområden. Här har människor levt och verkat under tusentals år tack vare den bördiga jorden. Av de omkring 350 registrerade fornlämningarna är de flesta gravar.



Johannishusskatten

Vid Västra Vång har man hittat Blekinges största skattfynd. I samband med plöjning 1865 hittade man ett kopparkärl fyllt med sex kilo guld- och silverföremål. Skatten grävdes troligen ner i början av 1100-talet men är till stor del av vikingatida ursprung.

Johannishus slott

På 1680-talet bildades Johannishus Gods av amiralgeneralen Hans Wachtmeister. Huvudgården

är från 1772 och ligger tillsammans med sin parkanläggning centralt invid Listerbyån. I mer än 300 år har Johannishus Gods präglat det pastorala kulturlandskapet längs åsen.

De fyra reservaten Arvidstorp, Skuremåla, Mölleryd och Johannishus åsar är exempel på olika ås- och deltabildningar som uppstod vid inlandsisens avsmältning.



FAKTA

Vägbeskrivning: Kör av E22 i Listerbyrondellen, mot Johannishus. Passera genom Johannishus samhälle, följ skyltning mot Tving. Reservatet sträcker sig längs båda sidor om vägen. Parkering i Västra Vång. ① N 56°15'43" E 15°25'37"
Kör av E22 vid Leråkra, mot Tving. Efter cirka 2 km, vid Hjortsberga, når du reservatet från söder. ② N 56°13'21" E 15°24'19"
Anordningar: P-platser finns vid Hjortsberga, Hammarskulle, Kasakulle och Vång. Slottet är privat och kan endast ses från vägen.

Bildat år: 1982. Kommun: Ronneby
Storlek: 40 ha
Marägare: Enskild. Förvaltare: Länsstyrelsen



Skrärva herrgård, som byggdes på 1700-talet, omges av ett mycket tilltalande herrgårdslandskap. Här finns stränder, ängar, hagar, lundar, kärr och artrika ädellövskogar där murgrönan klättrar i träden. Utsikten över Danmarksfjärden och Karlskrona stad är magnifik.

Inom reservatet finns ädellövskog med bl.a. bok, ek, ask, lind och avenbok. Om våren täcks marken av vitsippor, vårlök, lungört, tandrot och många andra örter. Hagmarker med gamla träd och öppna naturbetesmarker med strandängar ger en stor mångfald av växter och djur. De gamla träden utgör livsmiljöer för lavar, tickor och insekter.



Skärvas kulturhistoria

Skärva har sannolikt fått sitt namn efter de många blocksamlingar, skärva, som finns inom området. Skärva herrgård, som byggdes av skeppsbyggaren Fredrik Henrik af Chapman vid slutet av 1700-talet, är tillsammans med den angränsande parken byggnadsminne sedan 1975. Skärva ingår sedan 1998 i Världsarvet Örlogsstaden Karlskrona.



FAKTA

Vägbeskrivning: Följ brunvit skyltning från E22. Västerifrån **61**, österifrån **62**. Sommartid går skärgårdsbåt från Karlskrona.
● N 56°12'26" E 15°34'14"
Anordningar: Vandringsled, grillplatser, parkering.

Bildat år: 1995. Kommun: Karlskrona
 Storlek: 160 ha landareal
 Markägare: Enskild. Förvaltare: Länsstyrelsen

Älmteryds naturreservat är en av Blekinges värdefullaste hagmarker. Den har under århundraden, kanske årtusenden, formats av liens skär och mulens bete. Människor och kreatur har tillsammans skapat en kulturmiljö med en enastående biologisk mångfald.

Naturreservatet är en vacker hagmark med en mosaik av lövdungar, fuktängar och källflöden. Betesdjur håller markerna öppna, men långt in på 1900-talet var stora delar av hagen en slåtteräng som fortfarande slogs med lie. Kreaturen släpptes då inte på bete förrän höskörden var bärgad.

Värdefull flora

I de betade markerna växer många gräs och örter som blivit allt ovanligare i takt med att våra hagmarker gödslats eller lämnats att växa igen. Det skira darrgräset och den lilablommande ängsvädden



Granspira



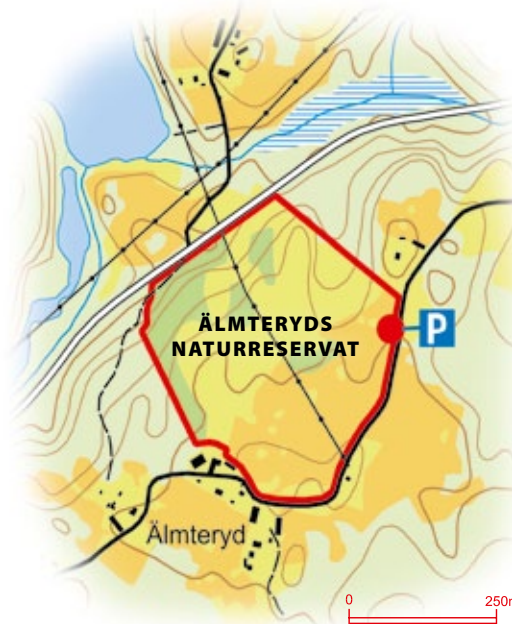
är båda exempel på växter som gynnas av slåtter och bete. Till Älmteryds riktiga sällsyntheter hör stortimjan, hartmansstarr och granspira. Den lågvuxna granspiran finner du där marken är mager, fuktig och välbetad. Betesdjuren håller vegetationen kort så att plantorna får ljus. Trampet av klövar skapar dessutom jordblottor där fröna kan gro.

Eldorado för svampintresserade

I hagmarken har man hittat över hundra olika svampar. Många av dessa är helt knutna till ögödslade betesmarker. Mest iögonfallande är ängsvaxskivlingarna, som ofta har starka färger i rött, gult eller orange. En sådan svamp är toppvaxskivling. Den har spetsig hatt och svartnar när den åldras eller nypas av frosten.

Väg med anor

Byvägen som går längs den östra reservatsgränsen har gamla anor. Den är en del av den landsväg som förband dåvarande Lyckå (numera Lyckeby) med Bergkvara och Kalmar. Vägen går under många namn, varav "Kungsstigen" är ett. Strax norr om byn står flera askar som hamlades in på 1940-talet. Det innebar att man kapade trädens grenar och använde lövverket till vinterfoder åt djuren på gården. Numera hamlas träd som ett led i reservatets skötsel.



Sankt Pers nycklar

FAKTA

Vägbeskrivning: Ligger längs väg 725 mellan Augerum och Torsås.
● N 56°16'21" E 15°45'59"
Anordningar: Parkering
Bildat: 2002
Storlek: 15 hektar
Markägare: Enskild. Förvaltare: Länsstyrelsen
Övrigt: Natura 2000-område

34 Björstorps hage

Björstorps hage är ett litet naturreservat som ligger på gränsen mellan skogsbygd och jordbruksbygd. Här finns en ovanligt rik lundflora där många arter blommor innan träden slagit ut. Marken användes tidigare för höskörd och som betesmark.

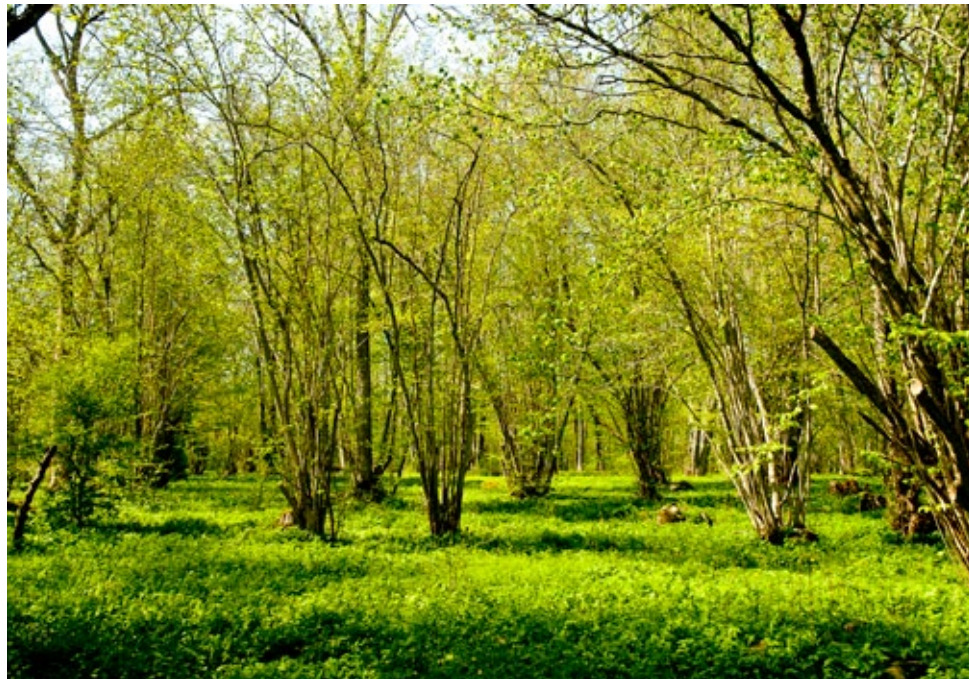
En lundflora består av blommor som klarar av viss beskuggning från träd. Blommorna trivs i näringsrika och något fuktiga miljöer. Många av arterna blommor innan träden har hunnit slå ut. Tidigt på våren hittar du i Björstorps hage till exempel blåsippa, svalört, vårlök, slok- och smånunneört, gullpudra, vätteros, skogsbingel och gulsippa. Senare även lungört, gullviva och St Pers nycklar.

Hasselns viktiga funktion

Det finns gott om klibbal, ask, björk och hassel i naturreservatet. Hasseln var förr vanlig på lövängar. Den gav nötter att äta och virke till verktygsskaft. Löven ansågs ge bra näring åt marken.



Blåsippa



Nötkräkan – en fågel med bra minne

Ibland kan man få se nötkräkan samla in nötter i hasselbestånden under sensommaren och hösten. Nötterna sparas i marken och fågeln kommer ihåg precis var den har gömt dem, även om snön har fallit. Under våren och sommaren kan du även höra fåglar som gårdsmyg, svarthätta och större och mindre hackspett i Björstorps hage.



Humleblomster

FAKTA

Vägbeskrivning: Från E22:an mellan Karlskrona och Jämjö, tag avfart Tornby vid Torstäva rastplats. Efter 2 km har du naturreservatet på höger sida.

● N 56°11'54" E 15°44'44"

Anordningar: Parkering, markerad stigrunda cirka 400 m

Bildat: 1962

Storlek: 3 hektar

Markägare: Enskild. Förvaltare: Länsstyrelsen

Övrigt: Natura 2000-område

Knösöhalvön är ett omtyckt strövområde inte långt från Karlskrona centrum. I den kuperade terrängen finns omväxlande natur med hagmarker, hållmarker och lummig skog. En flitigt använd led går genom reservatet.

Lättillgängligt naturreservat

Området utgörs av den södra udden av en hög bergsrygg av granit som sträcker sig i nord-sydlig riktning ut i havet mellan Verkö och Säljö. Uppe på det 20 meter höga berget dominerar hållmark och ljunghed. Snår av nypon, hagtorn och björnbär täcker mindre områden. På den magra jorden växer karaktäristiskt lågvuxna och spretiga ekar, ständigt utsatta för väder och vind. Några mindre kärr med björk och vide-snår finns mellan bergsryggarna. Badplatsen på västra sidan är flitigt besökt.

Vackra historiska hagmarker

I söder och nordväst finns vackra hagmarker med hassel, enbuskar och enstaka bokar. Områdena söder om vägen är präglade av bete och här växer imponerande ekjättar med vida kronor. Betesdjuren ser till att markerna hålls

öppna, vilket gynnar de gamla trädjättarna och hagmarksfloran. Här kan man finna jungfrulin, kattfot, blåsuga och revfibbla, samt orkidéerna nattviol och Adam och Eva. I dessa hagmarker med gamla träd finns många ovanliga arter såsom oxtungssvamp och skillerticka, ekoxe, grå vårtbitare samt flera sällsynta fjärilar.




Fornlämningar

I den södra delen finns två fornlämningar i form av rundastensättningar och två stycken ”liggande hönor”, d.v.s. stora block upplade på mindre stenar.



FAKTA

Vägbeskrivning: E22  följ Centrum och sedan Verkö, sväng vänster mot Knösö och fortsätt vägen ända ut till udden. ● N 56°10'06" E 15°39'53"
Anordningar: P-platser, rastplatser, strövstig, badplats, toalett

Bildat år: 1982. Kommun: Karlskrona
Storlek: 32 ha landareal
Markägare och förvaltare: Karlskrona kommun



Nattviol



Vid Uttorp, på Sturkös södra sida, befinner man sig så långt ut i Blekinges skärgård man kan komma utan att använda båt. Från den vackert öppna kustheden kan man skåda ut över havet och vid klart väder ser man Utklipans fyr. Området är populärt bland fågelskådare, speciellt under våren.

Uttorp är ett långsmalt naturreservat där område närmast havet består av stenblock och berghällar samt enbuskklädda häll- och hedmarker. Längre norrut utgörs området mer och mer av igenvuxen ljunghed, hagmark och gles blandskog med inslag av en del gamla, vidkroniga ekar. Området genomkorsas av vällagda stenmurar i nord-sydlig riktning.

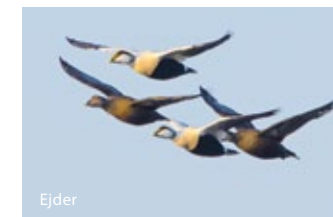
Rik flora

Kärlväxtfloran är rik med arter som kärr- och havssälting, dvärg- och kustarun, smultronklöver och den rödlistade granspiran vid havet, medan man längre uppåt land hittar bland

annat jungfru Marie nycklar, nattviol, jungfrulin och stagg. Den rödlistade rökfingersvampen finns i området.

Fågelskådning

Uttorp är en av Blekinges bästa fågellokaler om du vill titta på vårsträckande sjöfåglar. Under slutet av mars dominerar ejdern och har man lite tur kan man se praktejden. I april kan man se simänder, gäss, lommar och svanar. På vintern ses här regelbundet havsörn. Vid Uttorp har man sammanlagt registrerat 218 fågelarter, varav 75 häckar i området.



Ejder



FAKTA

Vägbeskrivning: Kör mot Sturkö kyrka. Strax innan kyrkan skyltas naturreservatet.

● N 56°16'23" E 15°45'27"

Anordningar: Parkering, rastplats
Bildat: 1980

Storlek: 15 hektar

Markägare: Enskild

Förvaltare: Länsstyrelsen

Övrigt: Natura 2000-område

37 Hästholmen-Ytterön

På Hästholmen - Ytterön finns betade strandängar, enbuskvedar och uppodlade sprickdalar. Människan har under århundraden format det småskaliga jordbrukslandskapet. I den kulturhistoriskt värdefulla skärgårdsmiljön finns ett rikt djur- och växtliv.

Människan började bruka markerna på Hästholmen - Ytterön för flera hundra år sedan. Strandängarna och hedarna betades av kor och i ekskogen åt grisar sig feta på ekollon. De låglänta ängarna slogs för att få vinterfoder till djuren och åkermark togs i bruk. När befolkningen ökade under 1800-talet ändrades landskapet radikalt. Skogen minskade och åkerarealen ökade. Följden blev ett öppet landskap, som till stor del finns kvar än idag. För att bevara denna värdefulla kulturmiljö krävs att markerna även fortsättningsvis hålls öppna genom bete, slåtter och åkerbruk.

Öppet landskap

Hästholmen - Ytterön domineras av flacka hållmarker med enbuskrika gräshedar. Karaktä-

ristiskt för området är de långsmala sprickdalar som skär genom landskapet. Historiskt sett har dalarna nyttjats som åkermark. Några åkrar brukas än idag, andra hålls öppna genom bete.

Florarika strandängar

Norr om Hästholmens by breder ett stort strandängsområde ut sig. Strandängarna är före detta havsvikar, som ibland står under vatten. Längs strandkanten växer en typisk salttålig flora med arter som salttåg, saltgräs, glasört, trift och havssälting. Ängarna har sedan lång tid tillbaka hävdats genom slåtter och bete. Detta avspeglas i områdets rika flora med flertalet slåtter- och betesgynnade växter.



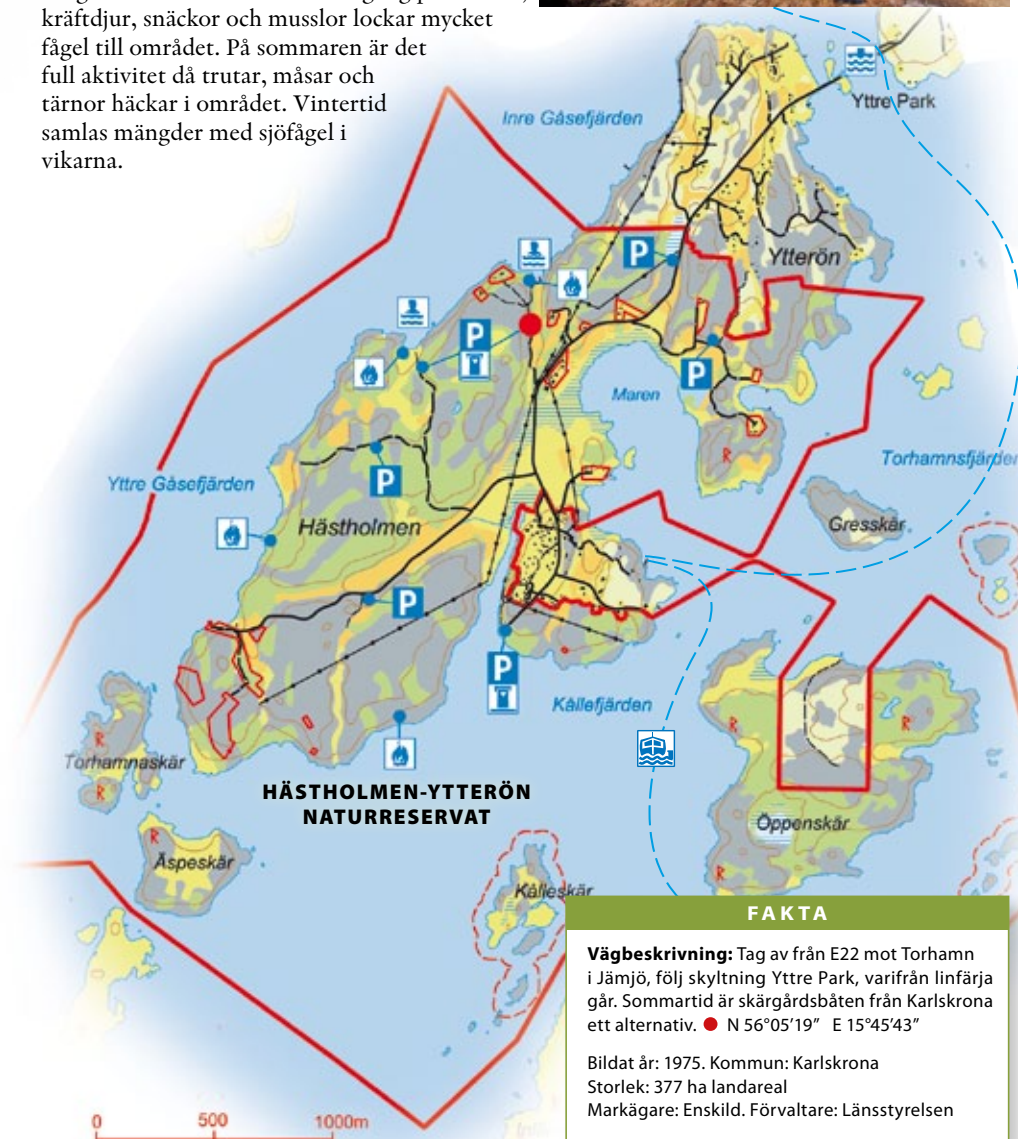
Öarna

Dom mindre öarna domineras av enbuskvedar. På ön Öppenskar finns dessutom barrskog och en mosse. Öppenskärmossen är en av Sveriges sydostligaste myrar. Det extrema läget gör att mossen är av stort vetenskapligt intresse.



Marin mångfald

En stor del av reservatet utgörs av vatten. Här finns ett rikt djurliv, såväl ovan som under ytan. De grunda havsvikarnas rika tillgång på småfisk, kräftdjur, snäckor och musslor lockar mycket fågel till området. På sommaren är det full aktivitet då trutar, måsar och tärnor häckar i området. Vintertid samlas mängder med sjöfågel i vikarna.



FAKTA

Vägbeskrivning: Tag av från E22 mot Torhamn i Jämjö, följ skyltning Yttre Park, varifrån linfärja går. Sommartid är skärgårdsbåten från Karlskrona ett alternativ. ● N 56°05'19" E 15°45'43"

Bildat år: 1975. Kommun: Karlskrona
Storlek: 377 ha landareal
Markägare: Enskild. Förvaltare: Länsstyrelsen

Havsdoft, hedar och vidsträckta strandängar inbjuder till promenad och utflykt. Torhamns uddes välbevarade, öppna odlingslandskap är rikt på fornminnen och har en lång kulturhistoria. Området är också en internationellt känd fågellokal med ett stort antal häckande och rastande fåglar.

Imponerande fågelsträck

Torhamns udde är ett välbesökt utflyktsmål. Många kommer hit för att skåda fågel, främst under vår och höst då stora mängder flyttfåglar passerar. Särskilt imponerande är ejdersträcket i början av april, då tiotusentals ejdrar kan sträcka förbi under en och samma dag. Vid denna tid passerar också stora flockar med gäss och vadare, på väg till sina häckningsplatser i norr.

Svartvit aristokrat

Även under sommaren är det full aktivitet, när

ett stort antal häckande fåglar söker föda i de långgrundna vikarna. Stiligast av dem alla är skärfläckan, med distinkt svartvit dräkt och en elegant uppåtböjd och långsmal näbb.

Blomsterrika betesmarker

Betande kreatur håller landskapet öppet och bevarar ett värdefullt kulturarv. Samtidigt räddas många av de känsliga och ovanliga växter som bara kan leva i öppna betesmarker. På udden växer t. ex. de vackra orkidéerna Jungfru Marie nycklar och nattviol. Här blommar också



Skärfläcka



vårkällört och granspira. Dessa båda växter är rödlistade i Sverige, vilket innebär att det finns risk att de utrotas om inte åtgärder vidtas. Att vårda betesmarkerna på Torhamns udde är ett sätt att rädda dem.

Miljön under ytan

Vikarna kring Torhamns udde är viktiga lek- och uppväxtområden för fisk. I det grunda vattnet finns gott om föda i form av musslor, snäckor och små kräftdjur. På botten finns en rik algflora. Här växer t. ex. flera olika arter av kransalger, en typ av alger som innehåller kalk vilket gör att de känns ”hårda”. Kransalger kräver bra vattenförhållanden, om vattnet blir för näringsrikt försvinner de.



FAKTA

Vägbeskrivning: Tag av från E22 i Jämjö mot Torhamn. Följ vägen rakt söderut från Torhamns kyrka
 ● N 56°04'50" E 15°50'30"

Anordningar: P-platser, rastplatser, strövstig, toalett och fågeltorn. Viss tillgänglighetsanpassning.
 Bildat år: 1977. Kommun: Karlskrona
 Storlek: 115 ha landareal
 Markägare: Enskild. Förvaltare: Länsstyrelsen

39 Steneryds lövängar

Steneryds lövängar är rester av ett gammalt kulturlandskap som fortfarande sköts enligt gammal hävd. På så sätt bevaras både den särskilda växtligheten och det äldre bruknings sättet.

På lövängen hämtades förr vinterfoder åt djuren. Gräs och örter skördades till hö och trädens löv togs tillvara genom att beskära (hamla) grenarna. På en löväng är det omväxlande soligt och skuggigt vilket gör att många växtarter med skilda behov kan växa på en liten yta. Här finns gott om vitsippa, blåsippa, gullviva, höskallra, stor blåklocka, ängsvädd och i maj månad även Adam och Eva.

Hur sköttes en äng för hundra år sedan?

Risning. I april när snön smält undan, räfsades löv ihop och brändes. Askan spreds ut och användes som gödning på ängen.

Slätter. I juli då de flesta ängsväxter blommat och satt frö, slogs höet. Eftersom växterna fått fröa av sig före slätteren, blev sammansättningen av arter annorlunda än om marken hade betats av djur. Varje år, vanligtvis den tredje lördagen i juli, genomförs en slätterfest där man gärna får delta.

Bete. Efter slätteren släpptes betesdjur ut i Oxbacken, Kalvhagen och Hästbacken.

Lövtäkt – hamling. I augusti efter höbärgningen hamlades träden. På dessa ängar hamlades träden aktivt fram till andra världskriget.



Vid Steneryds lövängar anordnas ett slättergille i juli varje år.



Hästhallen – Blekinges största hällristning

Under bronsåldern för tretusen år sedan ristade människor in figurer och tecken i berghällar. Hällristningarna är kända sedan slutet av 1700-talet. Då låg de i ett helt öppet landskap som idag är bevuxet med tallskog. Ristningarna består av drygt 150 figurer på en yta av 20x10 meter. Här finns åttiofem skepp, arton fotsulor, tio djurfigurer, två människofigurer, tre cirkelformiga och ett tiotal andra obestämbara figurer samt ca tjugo skålgropar.

Två hästbilder har givit namn åt hällen

Hästen kom till Norden under bronsåldern. Den hade en särskild status inom bronsålderns samhälle och tillskrevs egenskaper utöver de naturliga.



Ristning på ristning

Under närmare tusen år har nya figurer knockats in i hällen. En del ristningar har huggits över varandra och är inte alls samtida.

Att det just här har huggits in så många figurer visar att detta måste ha varit en betydelsefull samlingsplats för kult och samvaro.



FAKTA

Vägbeskrivning: Tag av från E22 i Jämsjö mot Torhamn. Följ vägen 7,5 km till Steneryd. Ca 300 m söder om parkeringen finns skyltar mot Möckleryd och "Hällristningar".
● N 56°07'28" E 15°49'54"

Bildat år: 1964. Kommun: Karlskrona
Storlek: 7 ha
Markägare: Enskild. Förvaltare: Länsstyrelsen

En vandring i Hallarumsviken erbjuder berghällar med ekskog, branta stup med uppodlade sprickdalar och vackra vyer över en lummig, blekingsk innerskärgård.

I Hallarumsvikens naturreservat stupar berget brant ner i viken från 30 meters höjd. Flera utsiktspunkter bjuder på vackra vyer över skärgården. Över den knotiga ekskogen syns glittrande vatten, enbuskar, bokskogar och långt borta siluetten av Karlskrona. Mindre sprickdalar skär genom landskapet. Här är ekskogen lummig. Små åkrar och betesmarker ligger insprängda. Innanför Vassaskär öppnar sig en äng som brukar vara platsen för midsommarfirande. På ängarna kan det lysa rött och gult av Adam och Eva. I midsommartid doftar nattviolen under dygnets skymningstimmar. Reservatet är ett attraktivt friluftsområde.



FAKTA

Vägbeskrivning: Tag av från E22 i Jämjö mot Torhamn. Efter 4 km ligger reservatet på höger sida.

Anordningar: P-platser, strövstigar, rastplatser, skärmskydd. **●** N 56°09'19" E 15°49'39"

Bildat år: 1973. Kommun: Karlskrona

Storlek: 43 ha landareal

Markägare: Naturvårdsverket. Förvaltare: Länsstyrelsen



Stora Rom naturreservat består av en ekdominerad betad naturskog på en urbergsplatå med en brant blockig sluttning ut mot Hallarumsviken. På platån finns, förutom ekskog, även enbuskage, hållmarker och en mosaik av små kärr. Närmast havet finns en smal strandäng och en björkhage.

Den ekdominerade naturskogen innehåller en del mycket gamla ekar med stora vida kronor. På stammarna växer ett stort antal lavar, en del mycket sällsynta. Kaprifol är vanlig i sluttningen mot havet där den klättrar högt upp i ekarna och murgröna växer sparsamt i hela området. På marken påträffas mest ljung, blåbär och krus-tåtel. På rikare jord växer myskmadra, blåsippan, buskstjärnblomma, ängsviol och gökärt.

Grodor och salamandlar

Flera av de små kärr som finns i skogen är lek-vatten för grodor om våren. I kärr, som håller vatten året om, leker större vattensalamander. Den rika tillgången på död ved ger livsrum åt ett stort antal vedlevande insekter, främst skalbaggar. På fuktig mark runt kärren är kråkbär vanligt förekommande. I kärren växer blåttåtel, hundstarr, krypven och längs kanterna förekommer tranbär och skvattram.

Urbergsplatån sluttar brant mot Flagen

Berggrunden utgörs av granit. Utmarken består av en urbergsplatå med en brant blockig sluttning i västra delen. Sjöängen vid havsstranden är en gammal slätterräng som efter att ängsbruket upphörde har brukats som betesmark.



Myskmadra

FAKTA

Vägbeskrivning: Tag av från E22 i Jämjö mot Torhamn. Efter 5 km ligger reservatet på höger sida.

● N 56°08'26" E 15°49'32"

Anordningar: P-plats, rastplatser, strövstig

Bildat år: 2001. Kommun: Karlskrona.

Storlek: 20 ha

Markägare: Naturvårdsverket. Förvaltare: Länsstyrelsen



Trift



Utklippan är Sveriges sydostligaste ögrupp och har en populär och väl skyddad hamn för långfärdsseglare på väg in i eller ut ur Östersjön. De flesta har säkert hört ordet Utklippan i radions väderleksrapporter. Fyren och väderstationen var förr viktiga för sjöfarten.

Utklippan består av två nästan kala öar, Norraskär och Södraskär, mellan vilken en skyddad hamn finns. På Södraskär bodde förr fyrvaktare med sina familjer. Här finns ett vandrarhem som är öppet under sommaren. I gästhamnen kan man lägga till med egen båt.

Flyttfåglar och sälar

På Utklippan rastar stora mängder flyttfåglar under vår och höst. Karlskrona Ornitologiska Klubb har bedrivit ringmärkning och fågelstudier här sedan 1964. På hällarna runt ön finns också Blekinges största gråsälkoloni.

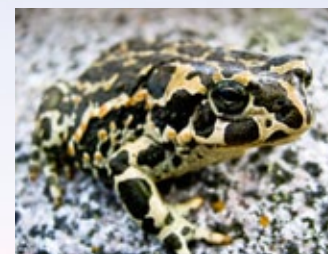


Paddornas paradiset

Både strandpadda och grönnäckig padda trivs i Utklippans hällkar med mer eller mindre bräckt vatten. Strandpaddan klassas som sårbar enligt rödlistan. Den lever i södra och sydvästra Sverige och finns på ett tiotal lokaler i Blekinge; längs östra kusten och på Listerlandet. Den akut hotade grönnäckiga paddan föryngrar sig endast på tre lokaler i Sverige; två i Skåne och så på Utklippan. Igenväxning av strandängar och våtmarker samt övergödning anses bidra till att de båda paddarterna minskar.



Gråsäl



Grönnäckig padda



FAKTA

Vägbeskrivning: Kan endast nås med båt. ● N 55°57'17" E 15°42'13"
Anordningar: Gästhamn, vandrarhem, toalett, rastplatser
 Bildat år: 1988. Kommun: Karlskrona
 Storlek: 13 ha landareal
 Markägare: Statens fastighetsverk
 Förvaltare: Länsstyrelsen

Högasands naturreservat omfattar de sandiga och mestadels tallbäcklädda delarna av litorinastrandvallen längs den nära tre kilometer långa sträckan mellan Eriksholm och Trolleboda. I denna unika miljö trivs många ovanliga arter.

I de torra och varma sandområdena, samt i de grova tallarna trivs flera hotade och skyddsvärda arter av insekter och lavar. Många av arterna har anpassat sig till denna för Blekinge ovanliga miljö. Här finns till exempel en av få kända förekomster i landet av grynig påskrislav. Arten är akut hotad i Sverige och därför har vi ett

speciellt ansvar för att bibehålla och skapa så goda förutsättningar som möjligt för att arten ska överleva i Högasand.

Myrlejonen trivs i sanden

I reservatets solvarma delar förekommer många steklar och vildbin och myrlejonsländans larver har sina fångstgropar i sanden. Bland fåglarna kan nämnas trädlärka, nattskärna, skogsduva, tofsmes och korsnäbb.



Myrlejonens fångstgropar



FAKTA

Vägbeskrivning: Tag av från E22 i Fågelmara, kör mot Kristianopel och följ sedan kustvägen norrut ca 2 km.
 ● N 56°16'49" E 16°01'43"
Anordningar: Rid- och vandringsled
 Bildat år: 2005. Kommun: Karlskrona
 Storlek: 95 ha
 Markägare: Enskild och Naturvårdsverket
 Förvaltare: Länsstyrelsen

Övriga naturreservat i Blekinge

Se på kartan sidan 4 var reservaten ligger. De är markerade med grönt. ●

44 Sölvesborgsviken

Havsvik rik på fåglar.



45 Valje

Ädellövskog och ekhagmark nära havet.

46 Brötalyckorna

Artrik bokskog. Kommunalt naturreservat.

47 Hjärthalla

Ädellövskog på ett av Listerlandets restberg.

48 Spraglehall

Betade, orkidérika strandängar vid havet.

49 Skinsagylet

Brant sprickdal med bok och avenbok.



50 Holje

Orörd skog med stor biologisk mångfald.

51 Lilla Nyteboda

Ädellövskog med stora höjdskillnader.

52 Mulatorp

Ensamgård i skogsbygden med åldriga ängs- och betesmarker.

53 Siggaboda södra

Skyddsskog för Siggaboda-reservatet i Kronoberg.

54 Åmma

Betad skog och äng vid Mörrumsån.

55 Hönebygget

Bokskog längs med Mörrumsån.

56 Elleholm

Ekdominerad ädellövskog med inslag av tall.

57 Fölsö

Betad ö med goda badmöjligheter.

58 Eriksberg

Norra Europas största vilthägn. Begränsad tillgänglighet.

59 Hoka

Skogklädd åsrygg och en bit av Mieån.

60 Grimsmåla

Rullstensås och kulturlandskap i Mieåns dalgång.

61 Loberget

Gammalt kulturlandskap i skogsbygd.

62 Bökemåla

Fågelrikt moränlandskap i småkuperad skogsbygd.

63 Gummagölsmåla

Lövskog som vuxit upp på gammal slättermark vid Bräkneån.

64 Hjärtsjömåla

Gammal tall- och granskog i kuperad terräng utan stigar och leder.

65 Långehall

Otillgängligt, varierat skogsområde rikt på svampar.

66 Tattamåla

Rikt växt- och djurliv i naturskogslignande landskap.

67 Kvallåkra och

68 Östra Kvallåkra

Ädellövskogar på blockig mark och i branta sluttningar.

69 Persgårde

Ädellövskogar med mader och betesmarker.

70 Björkeryd

Vackert skiftande kulturlandskap i Bräkneåns dalgång.



71 Pagelsborg

Grusås med grova ekar och lindar.



72 Sonekulla

Bräkneåns utlopp med omväxlande skog och strandängar.

73 Trofta

Skog och översvämmade ångar vid Nässjön.

74 Wallanders Åbacka

Gammal ädellövskog med områden av gran.

75 Moabacken

Variert skogsområde väster om Kallinge.

76 Yttre Stekön

Idegransbestånd.

77 Göljahult

Ormgransbestånd.

78 Vantakalleberget

Naturlig barrskog som är hem åt många djur.

79 Blåningsmåla

Gammal aspdominerad skog med gott om död ved.

80 Finnbaden

Skogssluttning med slättermad vid Nättrabyån.

81 Gröngölsmåla

Naturlig barrskog på mark med stora höjdskillnader.

82 Alnaryd

Ås med brant sluttning ner mot Nättrabyån.

83 Tolseboda

Gammal bokskog med många ovanliga skalbaggar.

84 Store mosse

Näringsfattig mosse där både

enkelbeckasin, trana, storlom och fiskguse trivs.

85 Värmansnäs

Liten halvö med mycket ek och bok.

86 Arvidstorp

Välbevarad rullstensås vackert belägen invid Arvidstorpssjöns västra strand.

87 Skuremåla

Betade ås- och deltabildningar från inlandsisens avsmältning.

88 Mölleryd

Rullstensås be vuxen med tall, ek och gran.

89 Gise Höna

Litet område bokskog som inte rörts sedan 1922.

90 Tallet

Naturskog på svedjemark med tall, björk och gran.

91 Treklasen

Gammalt tallbestånd med mycket bok och gran.

92 Jordö

Hällmarker med grova enar och en del ädellövskog.

93 Rollösö

Klippig ö med militära lämningar.

94 Lyckeby ekebacke

Medeltida samlingsplats, nu betesmark med grova ekar.

95 Prästamarken

Kuperad mark med gott om grova ädla lövträd.

96 Västra Skällön

Lättillgängligt badvänligt område med hällmarker, ängsmarker och fuktig havsstrandäng.

97 Järkö

Kulturpräglad ö med fina badklippor på sydöstra sidan.

98 Svenö

En av skärgårdens många utflyktspärlor med fina bad- och strövmöjligheter.

99 Färskesjön

Vidsträckt hällmarker och mosaikartad naturskog runt Färskesjön med lövträd och tall.

100 Häljarum

Litet sandtag med flera ovanliga växter och djur.

101 Södra Flymen

Gammal granskog med inslag av tall och olika lövträd.

102 Bråtabron

Skog med två sjöar och två öar.



Göhalvön

Den blekingska naturen är skyddad på olika sätt



Naturreservat

Naturreservat är den vanligaste formen för skydd av områden. Reservaten avsätts för att skydda värdefulla naturmiljöer, den biologiska mångfalden eller för att bevara områden för rekreation och friluftsliv. I ett naturreservat gäller särskilda bestämmelser, både för markägare och för allmänheten. Varje reservat har en skötselplan som beskriver hur området ska skötas för att natur- eller rekreationsvärdena ska bevaras och utvecklas. I Blekinge finns över 100 naturreservat.

Naturminnen

Naturminnen utgörs av små områden med intressant natur, eller av enskilda föremål såsom jättegrytor, flyttblock eller storvuxna träd. Naturminne är en av de äldsta skyddsformerna för särpräglad natur i vårt land. I Blekinge län har 78 områden eller objekt utlysts som naturminnen, det tidigaste redan 1919. Idag är det inte så vanligt att skydda natur genom naturminnesmärkning.



Kulturresevat

Kulturresevat bildas för att bevara värdefulla kulturmiljöer. Kulturresevat är en ganska ny skyddsform som infördes i och med att miljöbalken började gälla 1999. Ronneby Brunns-park är Blekinges hittills enda kulturresevat och ett av 41 i Sverige.

Natura 2000

Natura 2000 är EU:s ekologiska nätverk av värdefulla naturområden. Syftet med nätverket är att hejda utrotningen av djur och växter och förhindra att deras livsmiljöer förstörs. Områdena ska innehålla livsmiljöer eller arter som listas i EU:s direktiv. Natura 2000-områdena utpekades av medlemsländerna som även ansvarar för att värdena bibehålls. Sverige började arbetet med att ta fram Natura 2000-områden 1996, efter att Sverige blivit medlem i EU. I Blekinge län finns totalt 186 Natura 2000-områden. De flesta av de naturreservat som beskrivs i denna broschyr ingår i Natura 2000.



Biotopskydd

Biotopskydd används för mindre områden som är livsmiljöer för hotade djur- eller växtarter. Generellt biotopskydd används för att bevara den biologiska mångfalden i odlingslandskapet.



Alla alléer, odlingsrösen, åkerholmar och stenmurar i odlingslandskapet är skyddade. Särskilt biotopskydd på jordbruksmark kan bestå av ångar och natur-

betesmarker. I skogsmark skyddas till exempel äldre betespräglad skog. I Blekinge finns 15 områden med särskilt biotopskydd på odlingsmark och ca 150 på skogsmark.

Djurskyddsområden

Fågel- och sältskyddsområden kan avsättas för att skydda störningskänsligt djurliv. I dessa områden är det inte tillåtet att vistas under en viss tid av året, framförallt under häckningssäsong, normalt 1 april till 15 juli. I Blekinge finns 152 fågelskyddsområden och ett sältskyddsområde.



Ejderhannar

Skötsel av områdena

Många av de naturvärden som finns i våra naturreservat kräver skötsel för att bevaras. Vad som ska göras fastställs i en beslutad skötselplan. Det handlar om markskötsel i form av ängsslåtter, betesdrift, röjning och gallring. Det görs också stora insatser för tillgänglighet i form av parkeringsplatser, vandringsleder, grillplatser m.m.



Även gränsmarkering av reservaten, informationsskyltar och information på länsstyrelsens hemsida ingår i förvaltningen. För de statligt bildade naturreservaten ansvarar länsstyrelsen och skötseln sker i samarbete med kommuner, markägare, brukare och entreprenörer.

Inte störa – inte förstöra

Allemansrätten ger oss en unik möjlighet att vistas fritt i vår svenska natur. Men det finns några hänsynsregler att följa.

Allemansrätten är en frihet för oss alla att få vistas i naturen, men det är en frihet under ansvar. Vi får inte skada miljön och djurlivet, och vi måste visa hänsyn mot markägare och mot andra människor.

Tack vare allemansrätten har du rätt att:

- Göra upp eld på mark som inte tar skada.
- Tälta i något enstaka dygn om det inte är i närheten av bebyggelse.
- Rida på mark som inte skadas.
- Plocka bär, svamp och blommor. Men inte bryta grenar eller plocka fridlysta växter.
- Köra på enskilda vägar som inte är avstängda för motortrafik. Terrängkörningslagen förbjuder körning på barmark.
- Ta med dig hunden, men ha den helst kopplad. Under tiden 1 mars – 20 augusti råder absolut koppeltvång.

I naturreservat gäller särskilda regler.

Det kanske bara är tillåtet att elda på iordningställda grillplatser eller det kan råda ridningsförbud och tältförbud i hela reservatet. Varje



Biosfärområde Blekinge Arkipelag – ett hav av möjligheter

Blekinges kustlandskap karaktäriseras av en mosaik av ädellövskog och vidsträckta ekhagmarker som möter havet. Kusten är smyckad med ett pärlband av öar med intressanta kulturmiljöer och biologiska värden både över och under havsytan.



2011 utsågs Blekinge Arkipelag till biosfärområde av FN-organet Unesco. Totalt finns det drygt 620 biosfärområden i världen, varav fem i

Sverige. Utnämningen stimulerar arbetet med att skapa ett hållbart samhälle och att hitta en bra balans mellan kultur, natur och entreprenörskap. Det ger oss också en internationell status vilket gynnar samarbete och kunskapsutbyte.

Biosfärområdet drivs idag som en ideell förening och har tre huvudsakliga syften:

- Bevara biologisk och kulturell mångfald, ekosystem och landskap
- Utveckla samhället på ett långsiktigt hållbart sätt
- Stödja med kunskap genom utbildning och forskning



**BLEKINGE
ARKIPELAG**

Läs mer på www.blekingearkipelag.se



Välkommen till naturum Blekinge



Bokade skolbesök

Naturum tar emot bokade skolbesök för visningar av utställningarna och guidningar i parken och i skogen efter överenskommelse.

Guidningar

- Varje dag kl 13: "Matning av djuren", gratis.
- Varje vardag kl 14 under sommaren:
"Guidning i Brunnsparken", 40 kr/vuxen.
- Måndag & onsdag: "Natur & kulturhistoria".
- Tisdag & torsdag: "Träd & växter"
- Fredag: "Familjeguidning på naturstigen"

Välkommen till Byggnaden
Gymnastiken i Ronneby Brunnspark.

Tel. 0457-168 15

www.naturumblekinge.se

[www.facebook.com](https://www.facebook.com/naturumblekinge)

[/naturumblekinge](https://www.facebook.com/naturumblekinge)

Naturum är ett besökscentra som vill hjälpa dig att hitta ut i naturen och för dem som vill lära sig mer om växter, djur och hur vi människor har format och påverkar vårt landskap och vår miljö.

Inne i naturum Blekinge finns utställningar och information om Blekinges natur, säregna platser värda att besöka, naturvård, olika möjligheter till friluftsliv och mycket mer.

I Brunnskogen finns en skyltad naturstig som är 1,5 km lång. I parken finns en självguidande trädrunda med 48 olika arter av träd och buskar. Naturum passar för alla i familjen.

Öppettider

Naturum har öppet varje dag från maj till september samt helger under vår och höst. **Fri entré!**

naturum
Blekinge

