

Фрагмент вышивки из средневекового могильника под Муромом

Шелками по золоту: на текстиле из домонгольского погребения под Муромом раскрыт фрагмент редкой вышивки

Специалисты Института археологии РАН [изучили](#) фрагмент текстиля, найденный при раскопках некрополя возле средневекового селища Чаадаево (Владимирская область). На золототканой ленте золотными и разноцветными шелковыми нитями вышит деисусный чин: в центре композиции находится изображение благословляющего Христа, по бокам от него расположены фигуры Богородицы и Иоанна Предтечи. Искусно выполненная вышивка представляет собой высокий образец декоративно-прикладного искусства домонгольского периода. Единственный аналог подобной вышитой композиции, выполненной с таким же уровнем мастерства – это трехфигурный деисус на поручах преподобного Варлаама Хутынского, которые датируются XII веком и в настоящее время находятся в Новгородском государственном музее-заповеднике.

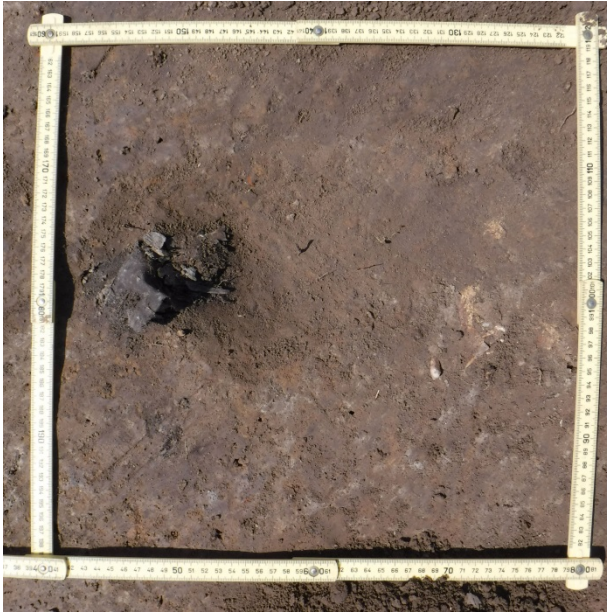
«Вышивка была найдена в женском погребении недалеко от черепа. Возможно, она была частью головного убора, например, очелья. Судя по археологическим находкам, традиция изображения святых на головных уборах существовала в домонгольской Руси. На ранних этапах христианства религиозные сюжеты вполне могли присутствовать в обиходе и, вероятно, демонстрировали принадлежность к православию. Несомненно, что богатое золотное шитье свидетельствует о высоком благосостоянии погребенных», – сказала руководитель Волжской экспедиции ИА РАН [Ольга Зеленцова](#).



Могильник за границей селища Чаадаево 5

Селище Чаадаево 5 было обнаружено в 2020 году в ходе историко-культурной экспертизы перед строительством автотрассы М12 Москва – Нижний Новгород – Казань. В ходе широкомасштабных раскопок 2021–2022 годов оно было полностью исследовано, получены данные о его [планировочной структуре](#) и собрана значительная коллекция находок, которая свидетельствовала, что здесь жили представители древнерусской знати.

За пределами усадеб, на небольшом мысу возле находился некрополь, отделенный от селища частоколом и пустым пространством. Археологи исследовали 46 захоронений, совершенных по христианскому обычаю. В могилах не было погребального инвентаря. Лишь в пяти погребениях археологи обнаружили металлические пуговицы, в одном женском погребении – остатки очелья с квадратными серебряными с позолотой накладками. В трех захоронениях были найдены фрагменты текстиля с кусочками бересты, изучение которых показало, что это остатки одежды, украшенной золототкаными лентами.



Слева: фрагмент текстиля in situ. Справа: частично расчищенный фрагмент текстиля до реставрации

Важной находкой стал фрагмент текстиля с берестой, который был найден в могиле женщины 16–25 лет, в 30 сантиметрах от черепа. В этой части погребение было нарушено пахотой, в результате чего фрагмент был сдвинут с первоначального места. При раскопках не было понятно, чем именно является находка. Ее вырезали из земли монолитным куском и передали на реставрацию.

В лаборатории текстильный фрагмент и кусочки бересты бережно освободили от остатков грунта, многократно очистили кистями различной жесткости и расправили с использованием специального реставрационного раствора, вернувшему изделию мягкость и пластичность.

Дальнейшее исследование показало, что находка представляет собой фрагмент ленты шириной 5,5 сантиметров, сохранившийся на длину 12,1 сантиметров. Он состоит из двух деталей, соединенных вертикальным швом: широкой золототканой ленты с орнаментом «плетенка» и темной шелковой ткани. Подкладочная ткань не сохранилась, но на ее присутствие указывают проколы от иглы по нижнему и верхнему краям ленты. Береста, скорее всего, служила твердой подложкой.



Фрагмент золототканой ленты с вышивкой. Желтыми точками обозначены следы проколов

На фрагменте золототканой ленты вышита композиция из трех фигур святых, все фигуры одной высоты – около 5 сантиметров. Центральная фигура сохранилась полностью, кроме нимба, но его форму позволяют восстановить сохранившиеся проколы от иглы. Левая фигура, вышитая на соединении золототканой ленты и шелковой ткани, почти утрачена, правая – сохранилась частично.

На изделии изображен деисусный чин: центральной фигурой композиции является фронтальное изображение Иисуса Христа с благословляющим жестом, по бокам от него расположены стоящие в молитвенных позах и обращенные к нему Богородица (слева) и Иоанн Предтеча (справа).

«Вышивка по золототканой ленте требует больше умений и опыта, нежели просто вышивка по ткани. Следует отметить высочайший уровень мастерства, ювелирную тонкость и изящность исполнения этой миниатюрной вышивки. Фигурки высотой менее мизинца вышиты мельчайшими, миллиметровыми стежками, причем мастерица использовала шелковые нити различных цветов и золотные нити. Для подчеркивания линий драпировок одежды, наклона голов, изображения лиц использованы разнообразные приемы шитья: по настилу, «напроём», «в раскол» по форме, стебельчатый шов. Сейчас цвета нитей не видны, но мы можем представить, как выглядела эта вышивка – на сверкающем золотом фоне находились яркие разноцветные фигуры», – пояснила специалист по работе с археологическим текстилем, научный сотрудник отдела археологии Московской Руси ИА РАН [Ирина Елкина](#).



Фрагменты лицевой вышивки

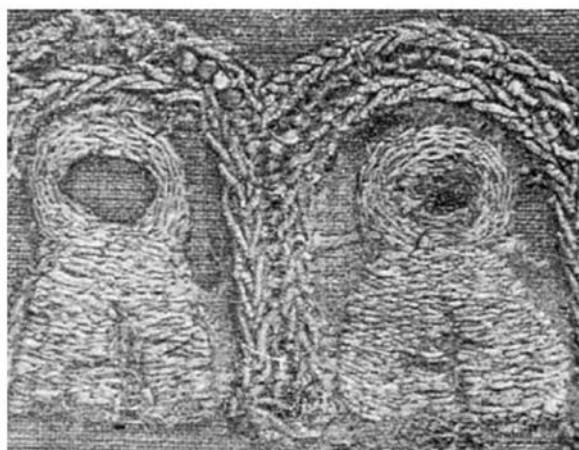
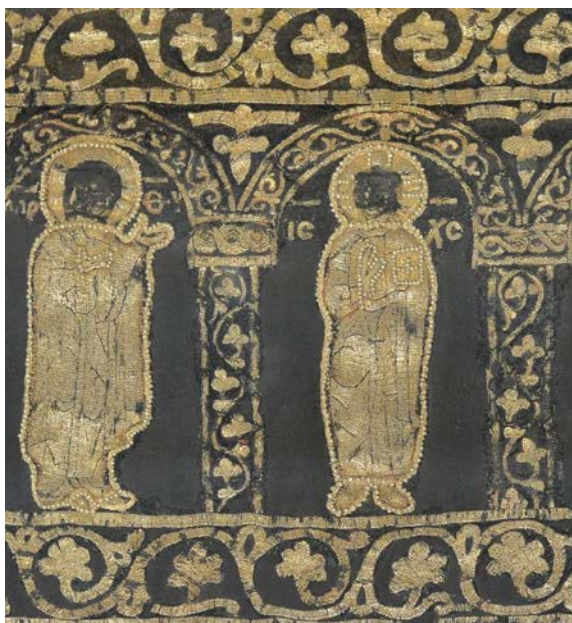
Как полагают исследователи, фрагмент текстиля с лицевым шитьем был частью головного убора, возможно, очелья.

В XI–XIII веках золотное шитье было распространено по всей Европе: им украшали праздничную одежду, головные уборы, конский убор, предметы интерьера. Также для декоративного оформления часто использовали золототканые ленты, которые производили в Византии и Западной Европе. Эта мода была распространена и в Древней Руси: шитьем и золототкаными лентами украшали одежду, головные уборы, церковные облачения. Хотя золототканые ленты были очень дорогим товаром, они были доступны не только знати и ими могли украсить свою праздничную одежду городские и сельские жители. В частности, фрагменты золототканых лент, когда-то украшавших воротники, были найдены в некрополях Суздаля, Старой Рязани, Старой Руссы, Костромы, Плеса и в других некрополях домонгольского времени.

Несмотря на широкое использование золотных лент, вышивка по ним встречается намного реже, и тем более – вышивка лицевая, с изображениями антропоморфных фигур.

Традиция украшать головные уборы и праздничную одежду изображениями святых и христианской символикой существовала в домонгольской Руси. Такие находки крайне малочисленны, и из них можно выделить лишь два образца вышивки подобного высокого уровня мастерства: это вышивка на поручах преподобного Варлаама Хутынского (Новгородский государственный музей-заповедник) и вышивка шелком из женского погребения у деревни Иворово Тверской области.

«Вышивка с изображением святых на изделии из Чаадаево – редкая, сенсационная находка, уникальная по ювелирной точности исполнения. Дальнейшие исследования помогут установить технологию изготовления золотных нитей и первоначальный цвет шелковых нитей вышивки», – отметила Ольга Зеленцова.



Слева: фрагмент вышивки на поручах преподобного Варлаама Хутынского (Новгородский государственный музей-заповедник). Справа: фрагмент вышивки очелья из погребения в кургане у д. Иворово

Пресс-служба Института археологии РАН:
press@iaran.ru



© Институт археологии Российской академии наук
117292, Москва, ул. Дм. Ульянова, д. 19
2022

<https://www.archaeolog.ru/ru/>