

CUMACÉS DE PROFONDEUR DE L'ATLANTIQUE TROPICAL —
FAMILLE DES LAMPROPIDAE

I, Les genres *Platysympus*, *Lamprops*, *Paralamprops*, *Platytyphlops*, *Pseudodiastylis*,
Dasylamprops et *Murilamprops* ¹⁾

PAR

DANIEL REYSS

Centre Océanologique de Bretagne, B.P. 337, 29273 Brest, France

— Dans une première note (Reyss, 1975) nous avons eu l'occasion de décrire une nouvelle espèce de Lampropidae, *Pseudodiastylis delamarei*, provenant d'une campagne du R.S. „Atlantis II” de la Woods-Hole Oceanographic Institution (W.H.O.I.) sur une radiale Dakar-Récife en 1967.

Le matériel récolté lors de cette campagne montre la présence de nombreux autres Lampropidae dont certains sont nouveaux pour la science.

La présente note a pour objet d'étudier les genres: *Platysympus*, *Lamprops*, *Paralamprops*, *Platytyphlops*, *Pseudodiastylis*, *Dasylamprops* n. g. et *Murilamprops* n. g. provenant de cette campagne n° 31 de l'„Atlantis II” et aussi de récoltes effectuées par le R.S. „Discovery” en 1968 dans la région des Canaries et que le Dr. N. S. Jones de Port-Erin a bien voulu nous confier pour étude avec le matériel récolté par H. Sanders de W.H.O.I. —

Dans une note à suivre, nous étudierons le genre *Hemilamprops* pour lequel les récoltes de ces deux campagnes ont permis de trouver plusieurs espèces nouvelles.

Liste des stations.

1) Campagne du R.S. „Discovery” aux Canaries (1969) (CAN)				
Station n°	6696,	28°06'N	13°28'W	1780 m
	6697,	27°57'N	13°46'W	1564 m
	6701,	27°45'N	14°13'W	1934 m
	6711,	27°14.9'N	15°36.3'W	2988 m
2) Transect Dakar-Récife du R.S. „Atlantis II” (1967) (DAK)				
Station n°	155,	00°03'S	27°48'W	3730 m
	156,	00°46'S	29°28'W	3459 m
	159,	07°58'S	34°22'W	939 m
	162,	08°02'S	34°03'W	1493 m
	167,	07°58'S	34°17'W	1007 m
	169,	08°03'S	34°23'W	587 m

¹⁾ Contribution n° 418 du Département Scientifique du Centre Océanologique de Bretagne.

Platysympus Stebbing, 1912
Platysympus typicus Sars, 1870

DAK Station 162: 5 exemplaires
DAK Station 169: 10 exemplaires

Platysympus tricarinatus Hansen, 1920

CAN Station 6696: 1 exemplaire
CAN Station 6697: 1 exemplaire

Ces deux espèces étaient déjà connues de l'Atlantique Nord et trouvent ici une extension géographique vers le Sud.

Lamprops Sars, 1863
Lamprops profundus n. sp.

CAN Station 6701: 4 exemplaires (tous femelles)

Description. — Carapace courte marquée par un pseudorostre important, allongé et pointu. Quelques petites dents à la base dorsale du rostre et au bord antéroventral de la carapace (fig. 1 F). Le reste de la carapace ne porte pas d'ornementation particulière, ni carène, ni dent.

Péréon: 5 segments thoraciques bien dégagés et visibles latéralement et dorsalement. Il a sensiblement la même taille que la carapace (fig. 1 F).

Pléon long, les 4 premiers articles subégaux, le 5e plus long et le dernier court.

Telson court et massif, il porte 2 paires d'épines latérales, 5 petites épines apicales, et dorsalement deux longues épines dépassant les épines apicales (fig. 1 A).

Pas d'A1 connue. Les A2 sont courtes, à 4 articles (fig. 1 D).

PMX et pattes classiques pour le genre (fig. 1 G, C, B), les P3 et P4 portent un exopodite rudimentaire à deux articles subégaux (fig. 1 E).

Uropode très court même taille que le telson. La rame externe est formée de deux articles très courts, égaux et armés de fortes épines (fig. 1 A), la rame interne, plus longue que l'externe, à trois articles, les deux derniers réunis ayant la longueur du premier (fig. 1 A).

Remarques. — Le genre *Lamprops* représenté, jusqu'à présent, par 13 espèces est considéré essentiellement comme un genre de mers froides et peu profondes. En effet, sur 13 espèces décrites, une seule, *L. comatus* Zimmer, 1907, est connue de grande profondeur (Antarctique, 3400 m). Mais, son appartenance au genre est douteuse. Les 12 autres espèces sont connues de profondeurs inférieures à 200 m, et 10 d'entre elles de l'Arctique, de l'Alaska ou du Kamtchatka. *L. fasciatus* Sars, est connue de l'Arctique et des eaux britanniques. Seules, *L. quadriplicatus* Smith, 1879, du N. E. Atlantique et *L. flavus* Harada, 1959, du Japon sont connues d'eaux plus tempérées.

Aussi la présence d'une nouvelle espèce du genre dans des eaux profondes des Canaries serait suspecte si d'une part cette nouvelle espèce ne présentait des caractéristiques

LAMPROPIDAE DE L'ATLANTIQUE TROPICAL

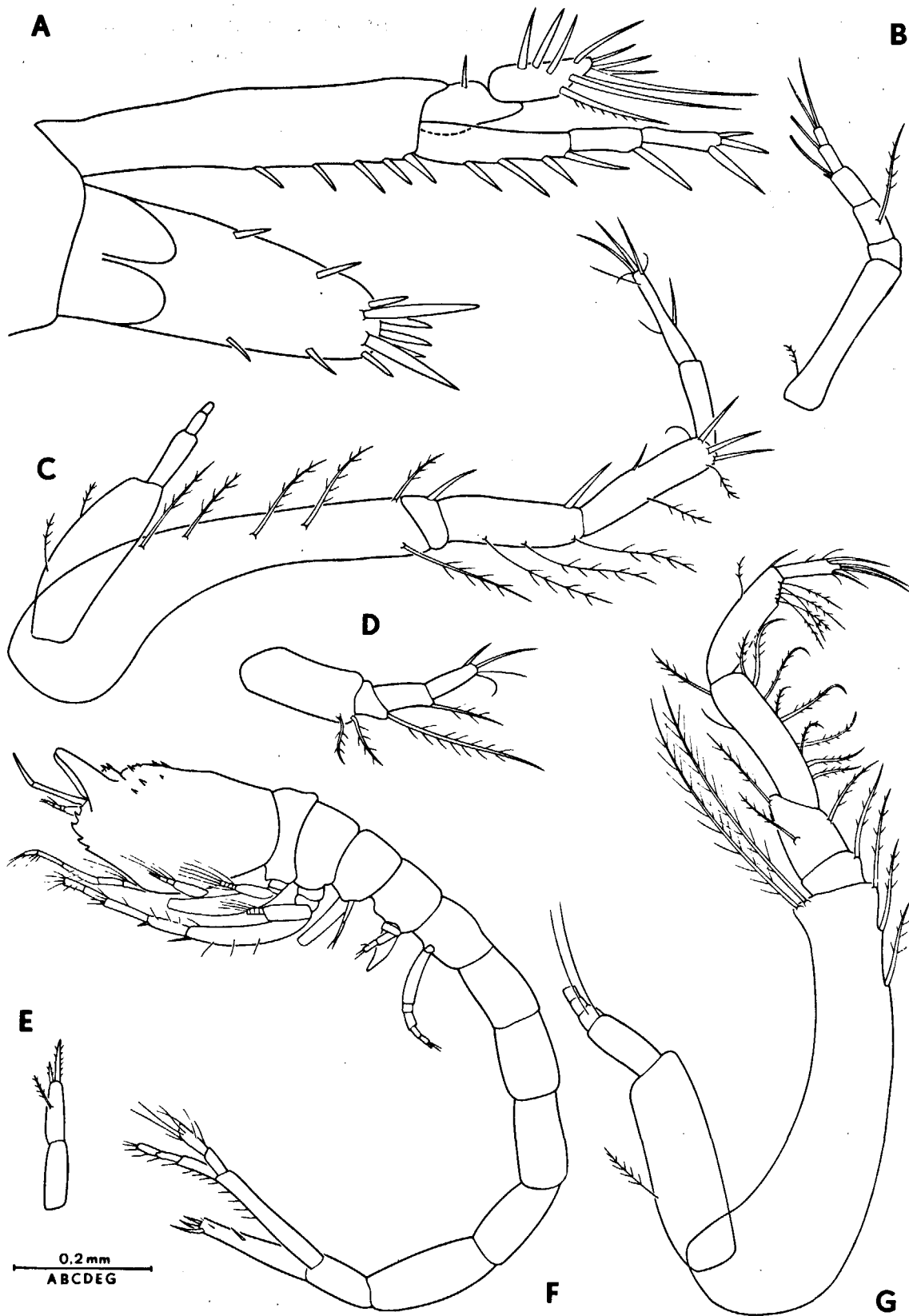


Fig. 1. *Lamprops profundus* n. sp. (femelle). A, telson et uropode; B, P5; C, P3; D, A2; E, exopodite rudimentaire de P4; F, habitus; G, PMX3.

tères indiscutables du genre (en dépit de l'absence de description du mâle) et si d'autre part, l'absence de signalisation de ce genre en eaux tropicales ne pouvait, en partie, s'expliquer par le nombre très faible de prélèvements qui y ont été effectués. La présence d'un rostre et d'une encoche antennaire, la longueur du pléon, égale à la longueur de la carapace et du péréon réunis, la présence de 5 épines apicales sur le telson, la taille du telson, égale à celle du pédoncule de l'uropode, enfin la longueur semblable des deux articles de la rame externe de l'uropode sont autant de caractéristiques de genre *Lamprops*.

Discussion. — *Lamprops* caractérisé par l'absence de yeux, de carènes ou de plis et par la forme particulière de la rame externe de l'uropode avec ses deux articles égaux armés de fortes épines, marquant le caractère spécifique de *L. profundus* n. sp.

Paralamprops Sars, 1887

Paralamprops grimaldii Fage, 1929

DAK Station 167: 14 exemplaires

DAK Station 169: 27 exemplaires

Paralamprops girardi Reyss, 1978

DAK Station 155: 1 exemplaire

DAK Station 156: 1 exemplaire

DAK Station 167: 2 exemplaires

Espèce récemment décrite de l'Atlantique Nord, par 2450 m de profondeur (Reyss, 1978).

Platytyphlops Stebbing, 1912

Platytyphlops lathiereae n. sp. (1)

DAK Station 167: 14 exemplaires

DAK Station 169: 14 exemplaires

Description. — Mâle: Longueur total 10 mm. Carapace courte, égale à l'uropode, égale aux deux derniers segments abdominaux (2 mm). Carapace transparente, peu calcifiée, légèrement aplatie avec une carène latérale bien marquée (fig. 2 A-D). Pseudorostre tronqué, réduit, ne dépassant pas les petites cornes antéro-latérales (fig. 2 A). Pas d'encoche antennaire.

Péréon relativement court, mais tous les articles sont visibles dorsalement et latéralement.

Pléon allongé, deux fois plus long que la carapace (fig. 2 D).

Telson très pointu, denticulé sur son second tiers. Il porte une paire d'épines latérales et trois épines apicales. Remarquablement étroit dans son tiers distal (fig. 2 A). Il est légèrement inférieur à la moitié du pédoncule de l'uropode.

1) Cette espèce est dédiée à Madame Lathière

LAMPROPIDAE DE L'ATLANTIQUE TROPICAL

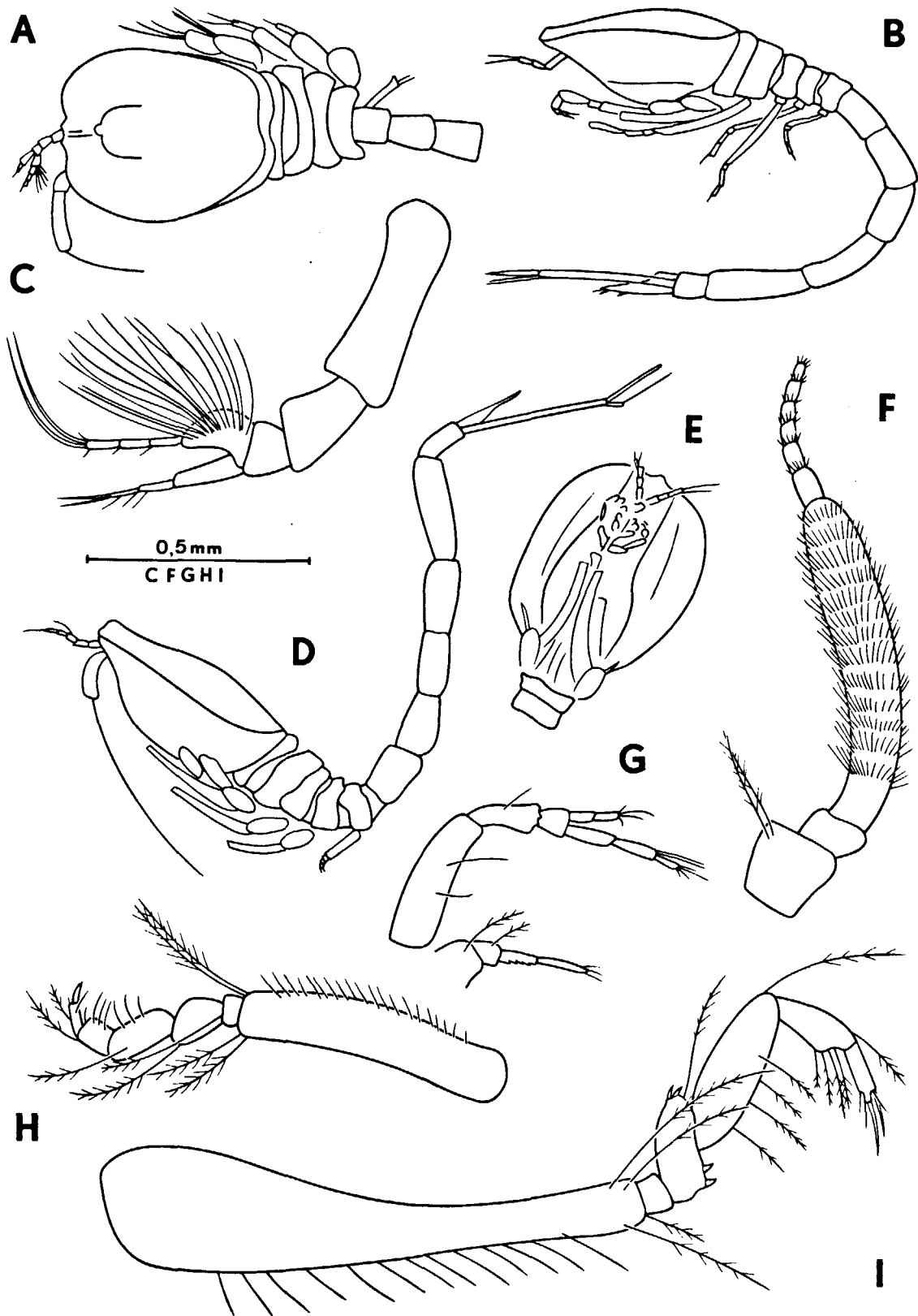


Fig. 2. *Platytyphlops lathiereae* n. sp. A, mâle en vue dorsale; B, habitus femelle; C, A1 ♂; D, habitus ♂; E, femelle en vue ventrale; F, A2 ♂; G, A1 et A2 ♀; H, PMX2; I, PMX3.

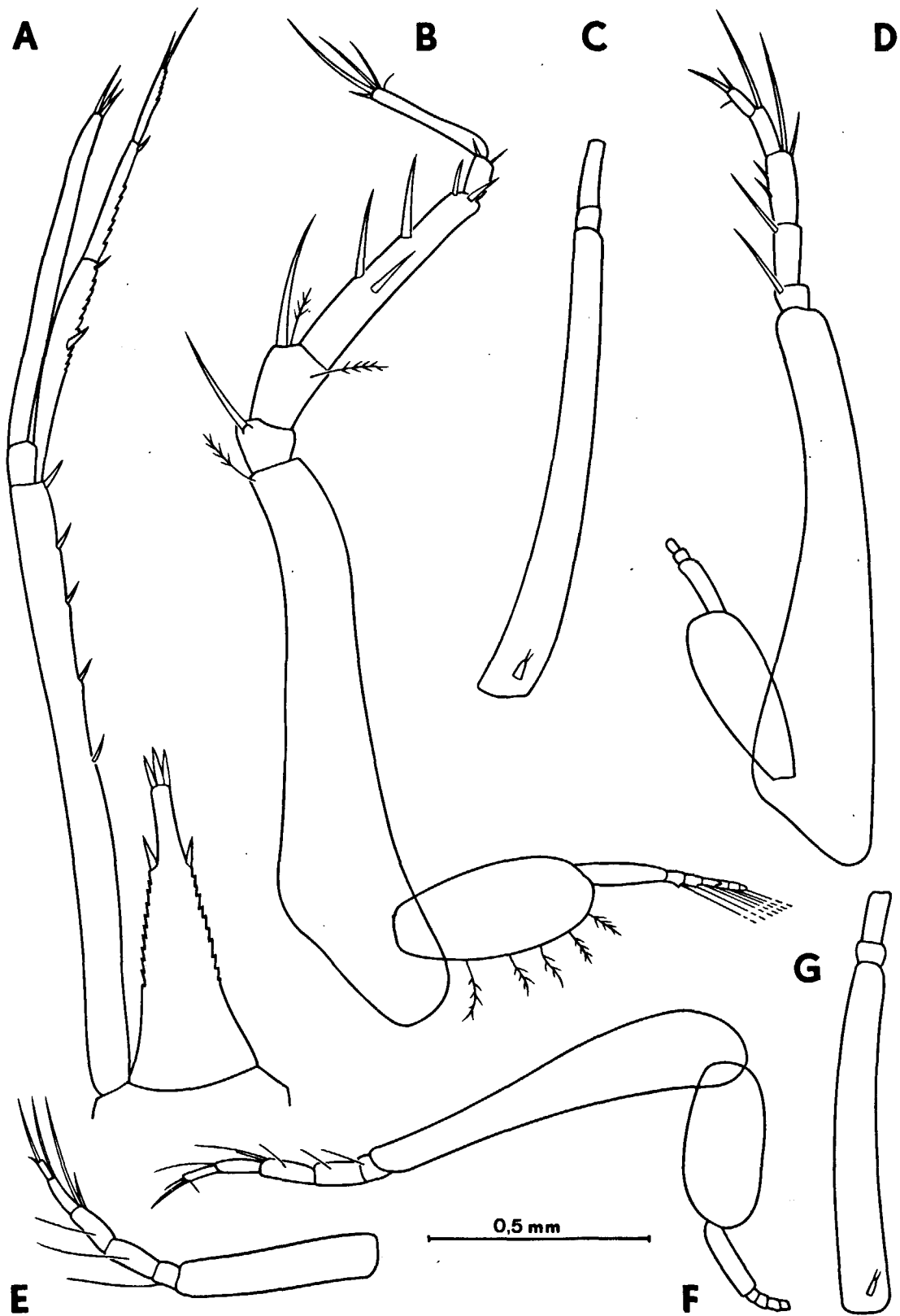


Fig. 3. *Platytyphlops latbiereae* n. sp. A, uropode et telson ♂ et ♀; B, P2 ♂; C, P3 ♀; D, P3 ♂; E, P5 ♂; F, P4 ♂; G, P4 ♀.

A1: Pédoncule à trois articles, massifs, le premier plus long que les deux suivants réunis. Flagelle principal avec un premier article très particulier, élargi en palette (fig. 2 C) portant un faisceau de longues soies. Il se poursuit par trois articles allongés et minces. Flagelle accessoire à trois articles.

A2 avec le troisième article très développé (fig. 2 F) portant des rangées de courtes soies disposées en spirale. Flagelle multiarticulé court ne dépassant pas le péréon (fig. 2 D).

PMX2 et 3 armées de longues épines sur leurs articles 2, 3 et 4 (figs. 3 B, D).

Pas de pléopode chez le mâle, aucune trace visible, alors que la forme des antennes 1 et 2 montrent sans aucun doute possible, qu'il s'agit d'individus adultes.

Uropode (fig. 3 A): Pédoncule deux fois plus long que le telson porte sur sa seconde moitié 5 épines au bord interne. Rame externe avec un premier article particulièrement court (1/10 du second). Rame interne à trois articles, les deux premiers de même longueur que la rame externe, tous trois finement denticulés au bord interne.

Femelle: Formes générales de la carapace, du péréon, du pléon, du telson et de l'uropode semblables à celle du mâle (figs. 2 B, E). Les différences portent sur: A1: courtes, flagelle principal à 3 articles, flagelle accessoire à 2 articles (fig. 2 G); A2: 4 articles courts, le troisième finement denticulé (fig. 2 G); P3 et P4 avec un exopodite rudimentaire réduit à 1 article et 2 soies (figs. 3 C, G).

Discussion. — L'absence de pléopodes chez le mâle, la présence d'exopodites rudimentaires sur les P3 et P4 des femelles, la présence d'une P5, la forme aplatie de la carapace, la longueur du pléon sont autant de caractères qui, réunis sont caractéristiques du genre *Platytyphlops*. Ce genre était connu jusqu'à présent par une seule espèce, *Platytyphlops peringueyi* Stebbing, 1912, des côtes d'Afrique du Sud, à plus de 200 m. Les deux espèces diffèrent par le nombre d'épines latérales sur le telson, 3 paires chez *P. peringueyi*, une chez *P. lathiereae*, et par le bord, finement denticulé, de la crête latérale de la carapace de *P. peringueyi* et lisse chez *P. lathiereae* ¹⁾.

***Pseudodiastylis* Calman, 1905**

***Pseudodiastylis delamarei* Reyss, 1975**

DAK Station 167: 13 exemplaires

DAK Station 169: 1 exemplaire

Espèce nouvelle récemment décrite des fonds proches de la côte brésilienne à des profondeurs de l'ordre de 1000 m.

***Murilamprops* n.g.**

Diagnose: Lampropidae caractérisé par la présence d'une seule paire de pléopodes chez le mâle; femelle avec des exopodites rudimentaires sur les P3 et P4. P5 présentes mais réduites. Espèce type, et unique: *Murilamprops brasiliensis* n. sp.

¹⁾ J. Day, Cape Town (communication personnelle) signale avoir trouvé quelques mâles adultes de *P. peringueyi* avec deux paires de pléopodes.

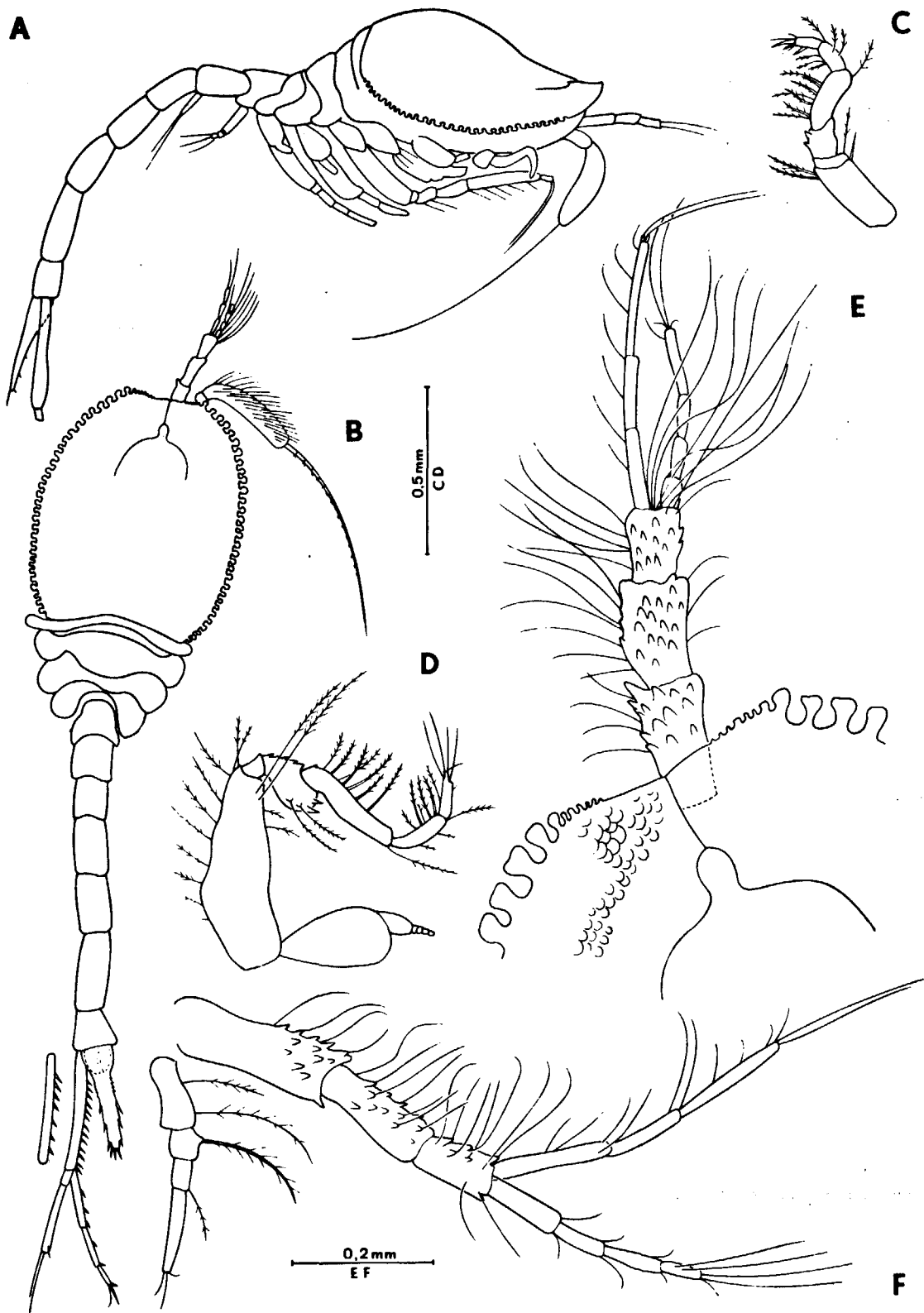


Fig. 4. *Murilamprops brasiliensis* n. g., n. sp. A, habitus ♂; B, ♂ vue dorsale; C, PMX2 ♂; D, PMX3 ♂; E, A2 ♂; F, A1 et A2 ♀.

Murilamprops brasiliensis n. sp.

DAK Station 159: 4 exemplaires

DAK Station 169: 10 exemplaires

En total 3 ♂ murs, 2 ♀ subadultes et 9 ♀.

Description. — Male: Corps calcifié, blanc. Carapace globuleuse dans sa partie postérieure (figs. 4 A, B, E). Pas de pseudorostré. Longueur totale 6 mm (carapace 1 mm; pléon 2 mm). Une carène latérale fortement crénelée jusqu'au bord postérieur. Pas d'encoche antennaire. Pas d'ornementation particulière, mais une structure écailleuse de la carapace (fig. 4 E).

Péréon: deux premiers segments télescopés, en partie cachés en vue dorsale. Les trois derniers segments avec des expansions latéro-postérieures.

Pléon deux fois la longueur de la carapace.

Telson court. Légèrement inférieur au pédoncule de l'uropode (fig. 4 B), fortement rétréci sur son premier quart, de largeur sensiblement constante sur les trois derniers quarts. Le second quart est denticulé sur son bord latéral, la seconde moitié porte 3 paires d'épines latérales et 3 épines apicales.

A1: trois premiers articles courts, denticulés (fig. 4 E) garnis de nombreuses soies. Flagelles minces, le principal a 3 articles allongés, le flagelle accessoire a 4 articles courts.

A2: deux premiers articles courts, le troisième très développé porte de nombreuses soies (figs. 4 A, B) et un flagelle multiarticulé ne dépassant pas le thorax. PMX (fig. 4 C) et PMX3 (fig. 4 D) courtes ramassées, semblables dans les deux sexes.

P1 (fig. 5 J) cassées; le basis porte quelques petites dents. P2 (fig. 5 A) élancées, garnies de longues épines.

Pléopodes: une seule paire sur le premier article abdominal. Aucune trace d'insertion sur les suivants (observation sur trois exemplaires, dont la forme des A2 et du pléopode présent montre bien la maturité). Le pléopode (fig. 5 E) se compose d'un long article basal portant deux très courtes rames, l'externe a deux articles, l'interne a un seul article.

Uropodes: pédoncule légèrement plus long que le telson, il porte 14 épines au bord interne. Rame externe à deux articles, le premier égal au 1/4 du second. Rame interne, légèrement plus longue que l'externe, à 3 articles.

Femelle: Les différences entre les deux sexes portent essentiellement sur la forme de certains appendices:

A1: plus élancées que chez le mâle, les articles sont denticulés et plus fins (fig. 4 F). Flagelle principal à trois longs articles, flagelle accessoire à 4 articles courts.

A2: réduites, 4 articles. Le dernier un peu long que les autres (fig. 4 F). D'une façon générale, les pattes des femelles sont plus élancées que chez le mâle, en particulier les basis sont fins et allongés (figs. 5 B, C, G).

Uropodes semblables dans les deux sexes, mais le pédoncule de la femelle ne porte que 7 épines au bord interne.

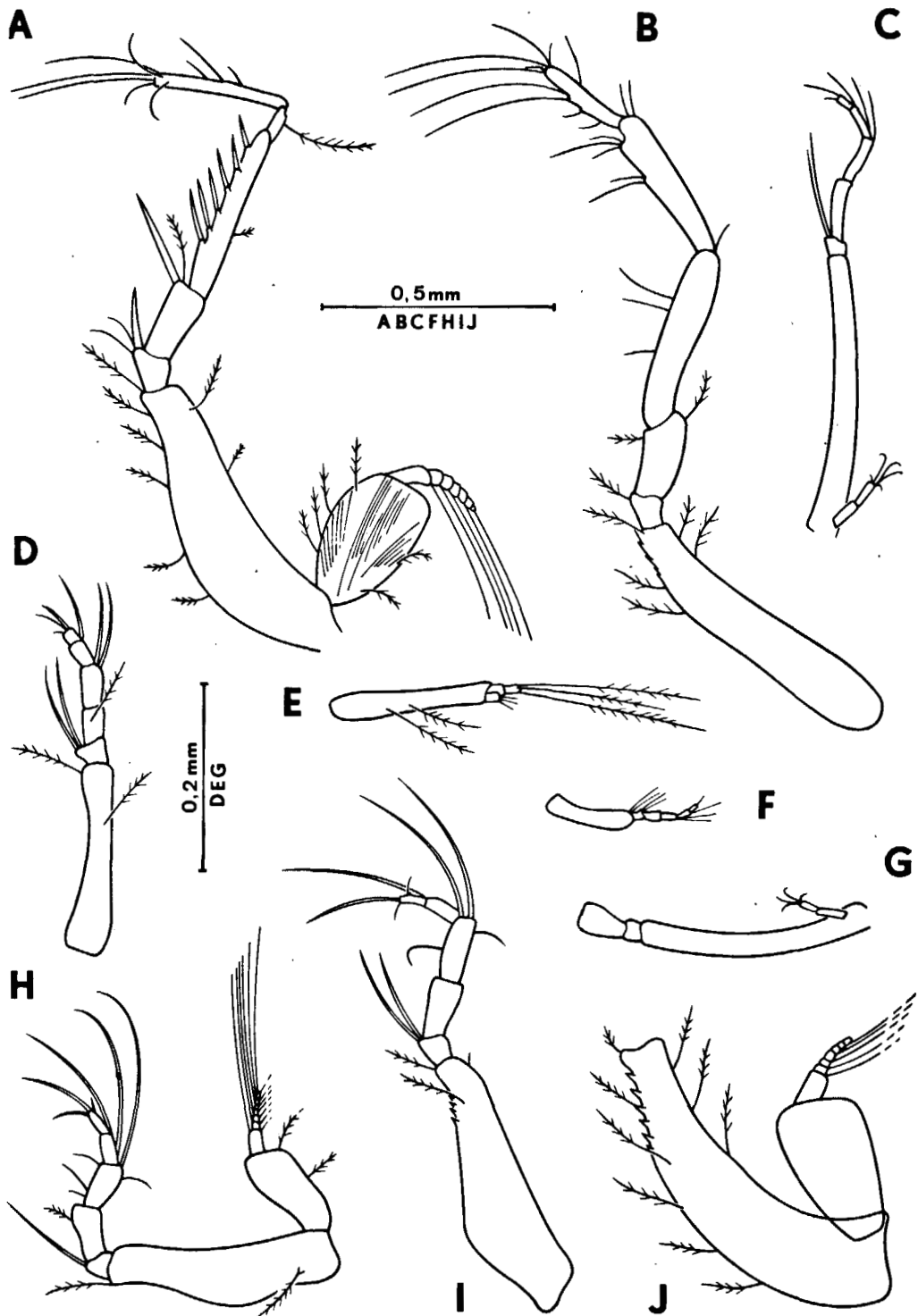


Fig. 5. *Murilamprops brasiliensis* n. g., n. sp. A, P2 ♂; B, P1 ♀; C, P3 ♀; D, P5 ♂; E, pléopode ♂; F, P5 ♀; G, P4 ♀; H, P4 ♂; I, P3 ♂; J, P1 ♂.

LAMPROPIDAE DE L'ATLANTIQUE TROPICAL

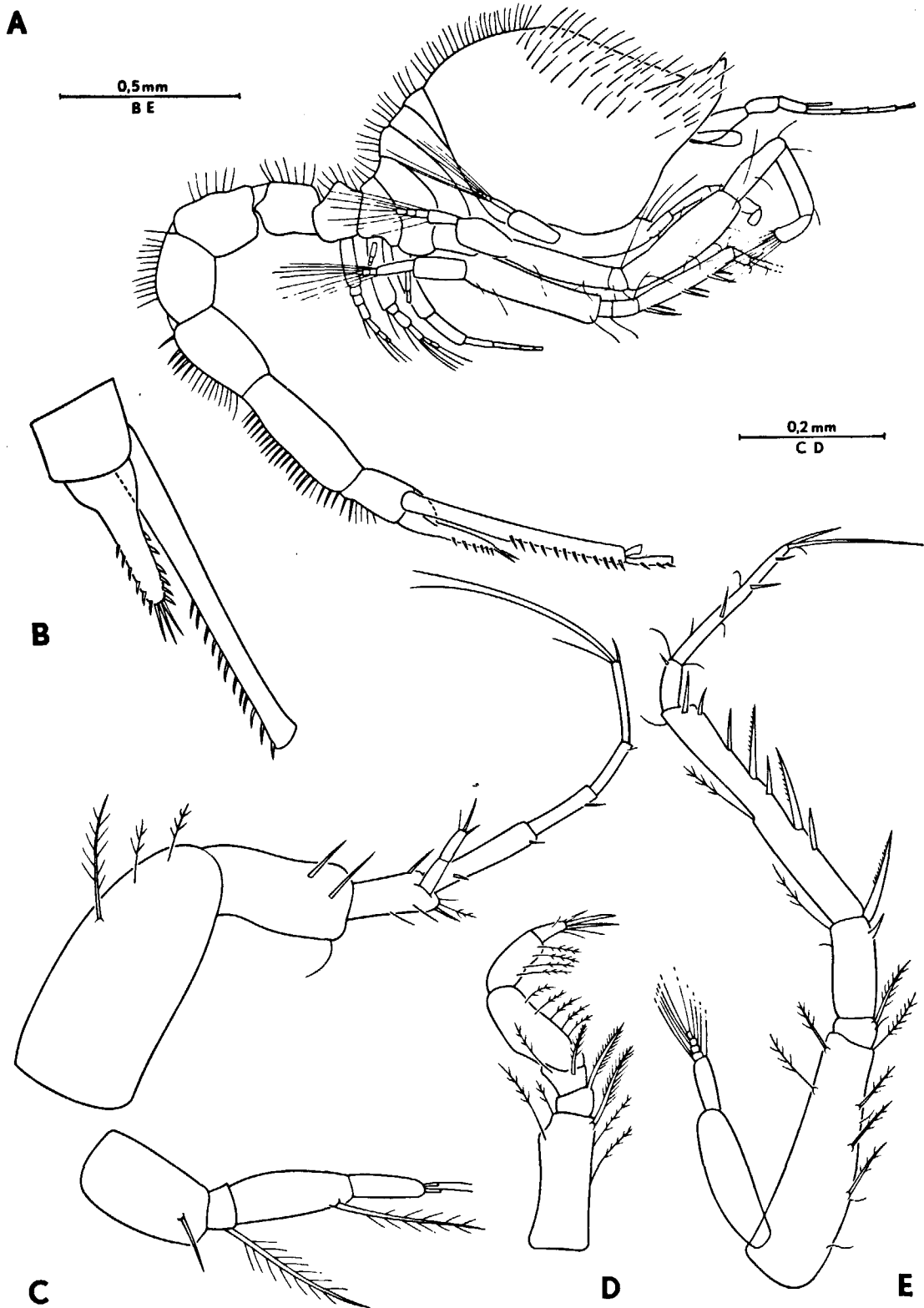


Fig. 6. *Dasylamprops guanchi* n. g., n. sp., ♀. A, habitus; B, telson et uropodes; C, A1 et A2 ♀; D, PMX2; E, P2.

Discussion. — La présence d'une seule paire de pléopodes chez le mâle marque bien l'individualité de ce genre.

Dasylamprops n.g.

Genre caractérisé par la forme des P1 (où le méropodite est particulièrement développé et plus grand que le basipodite) et par un flagelle accessoire des A1 très court.

Dasylamprops guanchi n. sp.

CAN Station 6711: 1 exemplaire femelle

Description. — Longueur total 5 mm. Carapace globuleuse, courte, égale au quart de la longueur totale du corps. Pseudorostre marqué, pointu et relevé. Pas d'encoche antennaire, pas de carène dorsale ou latérale (fig. 6 A). De longues soies fines et droites, en brosse, sur le tiers antérodorsal et sur la ligne médio-dorsale sur toute la longueur du corps. Ces soies s'épaississent pour former des épines sur les deux derniers segments abdominaux.

Péréon court, mais tous les segments sont visibles dorsalement et latéralement.

Pléon avec les trois premiers segments courts, le 4e et le 5e plus longs (5 = 1 + 2); 6e segment court.

Telson court, légèrement inférieur à la moitié de la longueur du pédoncule de l'uropode. Le premier tiers est large, les deux derniers étroits (fig. 6 B). Il porte 6 paires d'épines latérales et trois épines apicales plus longues.

A1: pédoncule à trois articles de taille décroissante, le premier long et épais, le dernier court et mince. Long flagelle principal à 4 articles subégaux (fig. 6 C). Flagelle accessoire très court, égal à la moitié du premier article du flagelle principal et formé de deux articles égaux (fig. 6 C).

A2 à 4 articles dont le troisième est le plus long (fig. 6 C).

PMX2 (fig. 6 D) et PMX3 (fig. 7 D) sans signe particulier.

P1 très développées, caractérisées par l'épaisseur des articles et surtout par la taille du méropodite, plus long et plus gros que le basipodite (fig. 7 A) et par le dernier article garni de longues épines. P2 beaucoup plus élancées que les P1, armées de longues épines denticulées (fig. 6 E). P3 avec un basis long et mince (fig. 7 C). P4 plus courtes et massives (fig. 7 B). P3 et P4 avec des exopodites rudimentaires à deux courts articles. P5 courtes (fig. 6 A).

Uropodes incomplets sur l'unique exemplaire récolté. Le pédoncule est long avec 12 épines au bord interne. Rame externe: ne possède plus que le premier article, très court et égal au 1/3 du premier article de la rame interne (fig. 6 A).

Discussion. — En dépit de l'absence de description du mâle et des rames incomplètes des uropodes, la forme des P1 et des A1 (et en particulier des flagelles) sont caractéristiques de ce nouveau genre.

La clé suivante permet de différencier les 13 genres qui composent maintenant la famille des Lampropidae.

LAMPROPIDAE DE L'ATLANTIQUE TROPICAL

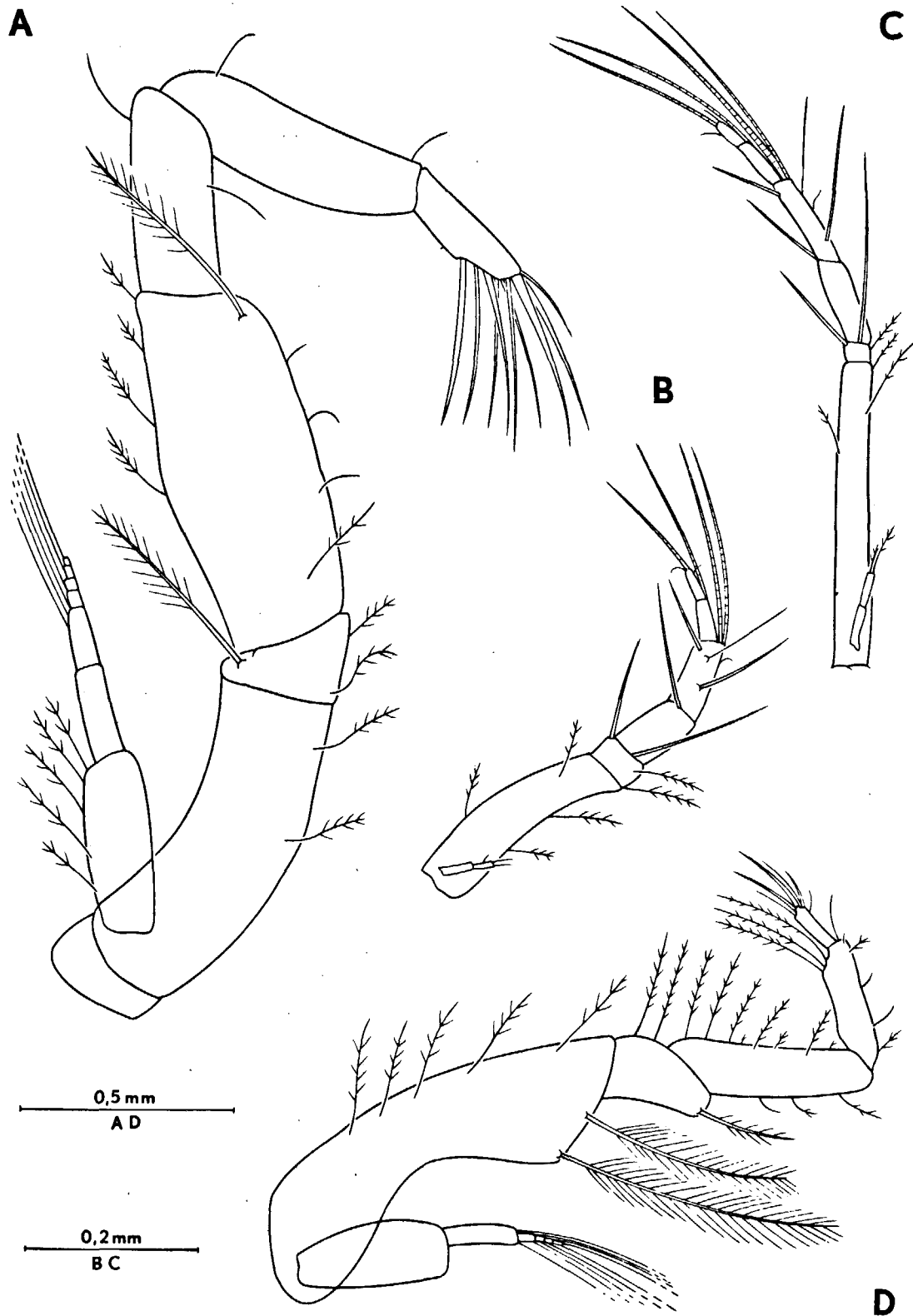


Fig. 7. *Dasylamprops guanchi* n. g., n. sp., ♀. A1, P1; B, P1; C, P3; D, PMX3.

DANIEL REYSS

1. ♂ avec des pléopodes 2
- ♂ sans pléopodes 10
2. ♂ avec une paire de pléopodes *Murilamprops* n. g.
- ♂ avec deux paires de pléopodes *Mesolamprops* Given, 1964
- ♂ avec trois paires de pléopodes 3
3. Le premier article de la rame externe de l'uropode un peu court que le segment distal (sauf chez *H. mawsoni* Hale, 1937). Basis de PMX3 élargi à son extrémité distale *Hemilamprops* Sars, 1883
- Le premier article de la rame externe de l'uropode beaucoup plus court que le second. PMX3 non élargi 4
4. P5 absente *Stenotyphlops* Stebbing, 1912
- P5 présente 5
5. P3 et P4 sans exopodite rudimentaire chez la femelle *Platysympus* Stebbing, 1912
- P3 et P4 avec des exopodites rudimentaires 6
6. Pseudorostre pointu et allongé vers l'avant 7
- Pseudorostre émoussé et court 9
7. Pseudorostre moyen, telson plus court que le 1/2 pédoncule *Dasylamprops* n. g.
- Pseudorostre assez long, telson un peu plus long que la moitié du pédoncule de l'uropode *Bathylamprops* Zimmer, 1908
- Pseudorostre très long, telson beaucoup plus long que la moitié du pédoncule de l'uropode 8
8. Telson légèrement plus court que le pédoncule de l'uropode *Pseudodiastylis* Calman, 1905
- Telson nettement plus long que le pédoncule de l'uropode *Typolamprops* Reyss, 1978
9. Telson court, égal au 1/3 de la longueur du pédoncule de l'uropode *Chalorostylis* Norman, 1879
- Telson court, égal à un peu plus de la 1/2 de la longueur du pédoncule de l'uropode *Paralamprops* Sars, 1887
10. Carapace large et aplatie, pas d'encoche antennaire, longueur du pléon (sans telson) égale à une fois et demie la longueur de la carapace plus le péréon *Platytyphlops* Stebbing, 1912
- Carapace non plate avec une encoche antennaire marquée, longueur du pléon (sans telson) sensiblement égale à la longueur de la carapace avec péréon *Lamprops* Sars, 1863

SUMMARY

Nine species of deep-sea Lampropidae are recorded from the tropical Atlantic Ocean. They belong to seven different genera. Two new genera, *Murilamprops* and *Dasylamprops* and four new species, *Lamprops profundus*, *Platytyphlops lathiereae*, *Murilamprops brasiliensis*, and *Dasylamprops guanchi*, are described.

REFERENCES

JONES, N. S., 1969. The systematics and distribution of Cumacea from depths exceeding 200 meters. *Galathea Rep.*, **10**: 99-180.

REYSS, D., 1975. Deux Cumacés nouveaux de l'Atlantique tropicale: *Atlantistylis chauvini* n. g.; n. sp. (*Diastylidae*) et *Pseudodiastylis delamarei* n. sp. (*Lampropidae*). *Crustaceana*, **28** (2): 168-179.

—, 1978. Cumacés de profondeur de l'Atlantique Nord. Famille des Lampropidae. *Crustaceana*, **35**: 1-21.

Reçu le 11 Octobre 1975.