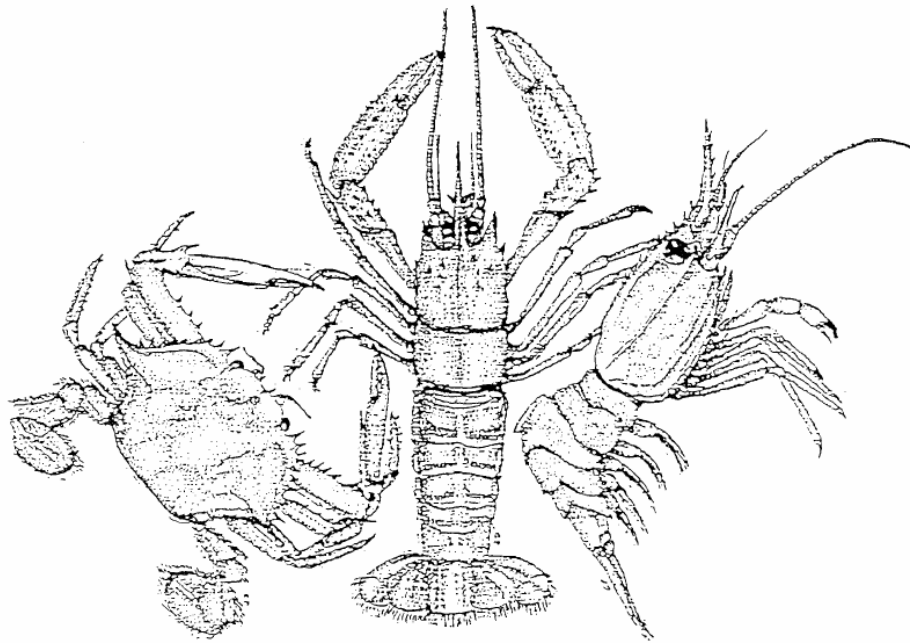


Découvrez un ensemble de documents, scientifiques ou techniques,  
dans la base Archimer : <http://www.ifremer.fr/docelec/>

**ifremer**

Publié en février 93  
Réf. DRV-RH 93.0001 Martinique  
Gérard PAULMIER

### **Crustacés profonds capturés aux casiers aux Antilles Françaises**



# INSTITUT FRANÇAIS DE RECHERCHE POUR L'EXPLOITATION DE LA MER

Adresse :  
**I F R E M E R**  
 155 rue Jean-Jacques Rousseau  
 92138 ISSY LES MOULINEAUX CEDEX

DIRECTION DES RESSOURCES  
 VIVANTES

DEPARTEMENT RESSOURCES  
 HALIEUTIQUES

AUTEUR (S) :  Gérard PAULMIER		CODE : DRV-RH N° 93.001
TITRE  Crustacés profonds capturés aux casiers aux Antilles Françaises		date : Février 1993 tirage nb : 30 Nb pages : 34 Nb figures : 3 Nb photos 109(34pl.)
CONTRAT (intitulé)  N° _____	RH / LE ROBERT  ECOHAL / L'HOUMEAU	DIFFUSION libre <input checked="" type="checkbox"/> restreinte <input type="checkbox"/> confidentielle <input type="checkbox"/>

RÉSUMÉ	<p><b>Résumé</b></p> <p>Depuis quelques années, des pêcheurs antillais orientent leurs activités vers de nouveaux secteurs de pêche, notamment les zones bathyales adjacentes aux plateaux insulaires, jusque vers 1000 mètres de profondeur.</p> <p>Des campagnes exploratoires menées depuis 1989, ont montré que diverses populations carcinologiques pouvaient faire l'objet d'une exploitation. Toutefois, populations et stocks exploitables ne sont pas bien connus.</p> <p>L'emploi du casier comme technique de pêche, permet la capture de crustacés, crevettes et langoustines, dont au moins 6 espèces peuvent avoir un intérêt commercial.</p> <p>Ce travail nomenclatural a pour premier objectif de dresser l'inventaire des principales espèces commerciales ainsi que des espèces accompagnatrices appartenant aux infra-ordres des Décapodes macroures, anomoures, brachyours, et aux ordres des Isopodes et des Amphipodes. Il est destiné aux pêcheurs et aux autres personnes des catégories socio-professionnelles de la filière pêche. Il devrait leur permettre d'identifier et de nommer ces produits nouveaux pour faciliter leur vente sur les marchés locaux.</p>
ABSTRACT	<p><b>Abstract</b></p> <p>For several years the fishermen of the West Indies have directed their activities towards new fishing grounds, notably the bathyale zones adjacent to island plateaux up to approximately 1000 metres in depth.</p> <p>Explorations carried out since 1989 have shown that diverse crustacean populations could be exploited. However, populations and exploitable stocks are not well known.</p> <p>The use of crustaceans traps as a fishing technique permits the capture of shellfish, shrimps and prawns of which at least six species could have commercial interest.</p> <p>The main objective of this work is to draw up an inventory of the principal commercial species as well as the accompanying species belonging to the suborders Decapoda macrura, anomura, brachyura and to the orders Isopoda and Amphipoda.</p> <p>It is intended for fishermen and other socio-professionals of the fishing industry. It should enable them to identify and name these previously unexploited varieties of crustacea to facilitate their sale in local markets.</p>
mots-clés	: Antilles françaises, inventaire, crustacés, profond, crevettes, langoustines, crabes
key words	: French Antillean, inventory, crustaceans, depth, shrimps, prawns, crabs



## Préface

La diminution perceptible des stocks actuellement exploités sur les zones de pêche traditionnelles, plateaux continentaux et insulaires, l'expansion démographique humaine continue, la recherche d'une rentabilité maximale, la pollution des eaux, sont autant de facteurs qui à la fois, contribuent à l'affaiblissement des ressources naturelles marines, incitent à l'accroissement de leur exploitation et à élargir de plus en plus le champ de cette exploitation. Quelques pêcheurs ont déjà commencé, aux Antilles, l'exploration de fonds nouveaux, en fait les grandes profondeurs qui succèdent aux marges insulaires pour tenter d'en extraire des ressources et augmenter ou maintenir leurs revenus. Un peu partout dans le monde, des produits nouveaux, poissons ou crustacés, apparaissent sur les marchés avec un succès variable, mais avec un intérêt croissant.

D'ores et déjà se pose le problème de la conservation de ces ressources considérées, à tort ou à raison, comme plus vulnérables que les ressources littorales ou des marges insulaires. En premier lieu, l'effort doit porter sur leur identification et la connaissance de la biologie des espèces potentiellement exploitables, parfois déjà en cours d'exploitation, afin d'obtenir les éléments de base indispensables à la gestion de ces stocks. En second lieu, fort des expériences passées en matière d'exploitation halieutique, il paraît dès à présent nécessaire de mettre en oeuvre des dispositions propres à prévenir l'épuisement de ressources dont on sait qu'elles ne sont pas extensibles. En d'autres termes, arriver à une gestion optimale de ces stocks nouveaux sans artifice trop contraignant pour la pérennisation de la ressource.

La conception de ce catalogue, premier élément du processus, a deux buts principaux: établir un inventaire des espèces pêchées et notamment celles d'intérêt commercial; permettre aux pêcheurs de les reconnaître et de les nommer. Ce catalogue leur est donc prioritairement destiné; il s'adresse aussi aux autres catégories socio-professionnelles de la filière pêche: mareyeurs, administrations, collectivités régionales.

Cet ouvrage précède le compte-rendu de travaux orientés sur la biologie des espèces profondes, des méthodes et moyens de captures, ainsi que d'éléments préliminaires de dynamique des populations, pour les eaux de la Martinique et de l'Archipel guadeloupéen.

## Introduction

Depuis plusieurs années, l'intérêt des pêcheurs antillais pour les ressources profondes des fonds adjacents aux plateaux insulaires de la Martinique et de la Guadeloupe, ne cesse de croître. Quelques tentatives d'exploitation des profondeurs inférieures à 200 mètres sont menées ici et là. Jusqu'à maintenant les efforts déployés ont eu comme principal objectif, les poissons du talus insulaire et du glacis attenant jusqu'à près de 400 mètres. Actuellement, l'attention des professionnels est également tournée vers les crustacés qui sont exploités, à petite échelle, sur certains fonds des Antilles, notamment en Martinique, depuis la profondeur de 200 mètres jusqu'au delà de l'isobathe de 700 mètres. Des espèces à haute valeur marchande possible, nouvelles pour les pêcheurs et conséquemment pour les consommateurs, sont capturées et commercialisées dans un rayon très localisé en raison des apports réduits et d'une clientèle mal informée. C'est pourquoi, en concertation avec les professionnels, un guide illustré des espèces commerciales actuelles et potentielles ainsi que des principales espèces accompagnatrices, a été jugé nécessaire afin de parfaire ou d'initier à la connaissance d'une faune carcinologique nouvelle, les différents partenaires des catégories professionnelles concernées.

Si la faune ichthyologique des accores des plateaux insulaires antillais est relativement bien connue et même souvent exploitée, ce n'est pas encore le cas des crustacés profonds. Pour le moment les informations sur la biologie des espèces comme sur l'abondance des stocks et leur taux de renouvellement, sont très élémentaires. Les captures relatives à la faune carcinologique profonde sont surtout constituées de plusieurs espèces de crustacés «natantia» et, moins fréquemment, de quelques espèces de crustacés «reptantia». Ce sont essentiellement des crevettes et une langoustine qui apparaissent dans les débarquements des rares pêcheurs qui épisodiquement, s'adonnent à cette activité. On les trouve sur le marché encore très restreint pour ces produits, sous la terminologie commune citée ci-avant..

Dans les eaux profondes antillaises, les campagnes de prospection ou de pêches expérimentales, effectuées de 1989 à 1992, montrent que 5 ou 6 espèces seulement donnent lieu à des prises commerciales. Il s'agit des crevettes *Plesionika edwardsi*, *Pl. polyacanthomerus*, *Pl. laevis*, *Heterocarpus ensifer*, *H. laevigatus* et d'une langoustine *Eunephrops cadenasi*. Les autres sont apparues plus rares et jamais abondantes.

Il convient de signaler que les fonds inférieurs à 600 mètres ont été très peu prospectés et que la sonde de 900 mètres n'a été dépassée qu'une seule fois. Par ailleurs, toutes les saisons n'ont pas été couvertes et, généralement, les aires prospectées par rapport à la surface totale sont infimes. Enfin les engins utilisés certainement encore perfectibles, n'ont sans doute pas été adaptés pour toutes les espèces. Ainsi, il n'est pas impossible que les très faibles captures du crabe *Chaceon (Geryon) quinque-dens* ou encore d'individus de grande taille de la langoustine *Eunephrops cadenasi*, soient en rapport avec cette inadéquation.

## Définitions générales

La systématique des crustacés, notamment celle des espèces profondes, est souvent très complexe et basée sur un certain nombre de caractères anatomiques parfois difficiles à observer. Dans ce cas, leur identification est réservée aux seuls spécialistes dotés des matériels d'investigation adéquats. Il est cependant possible de mettre à la portée des pêcheurs ou d'autres personnes intéressées (consommateurs, administrations, etc...), des moyens relativement simples mais fiables, d'identification des espèces les plus communes et les plus intéressantes sur le plan commercial, basés sur l'emploi de critères taxinomiques visibles et indiscutables, également présentés sous forme de clefs dichotomiques.

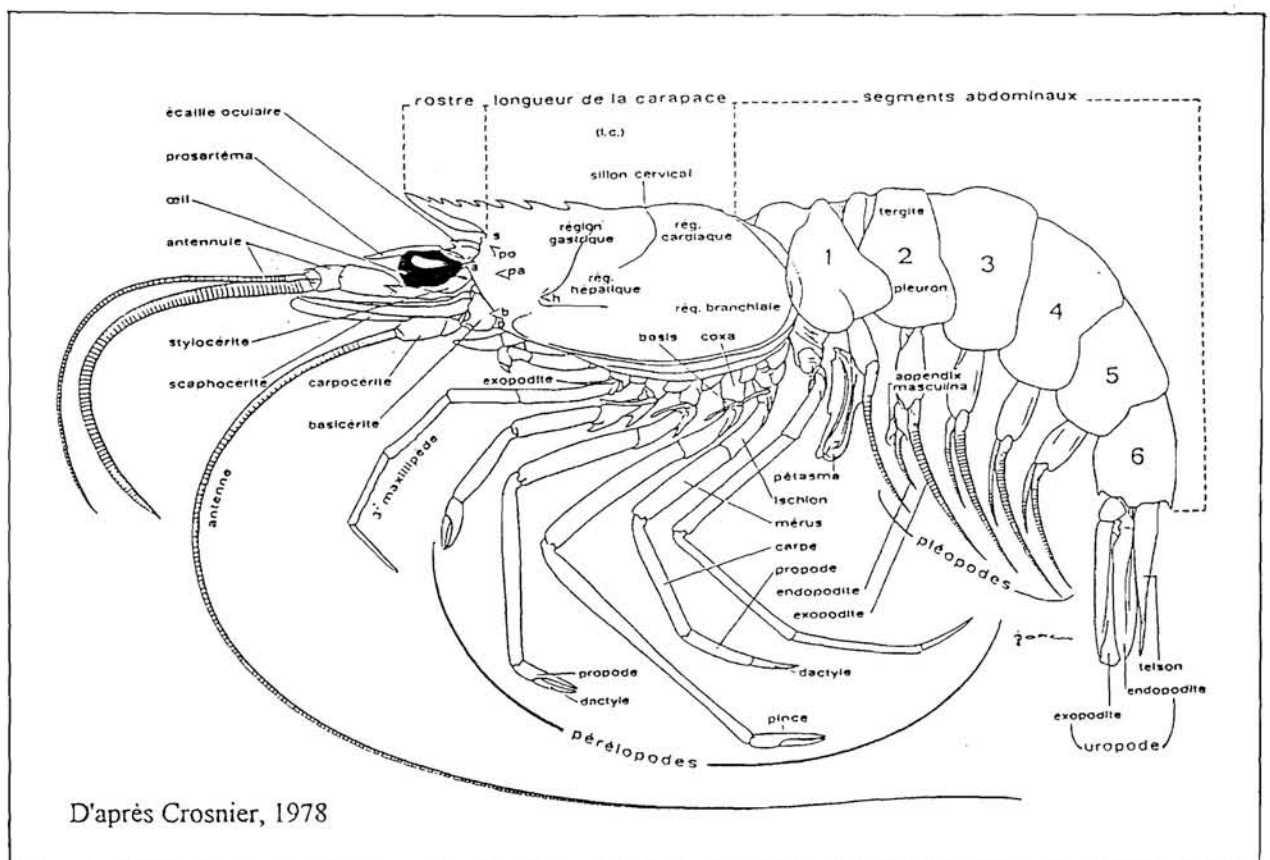
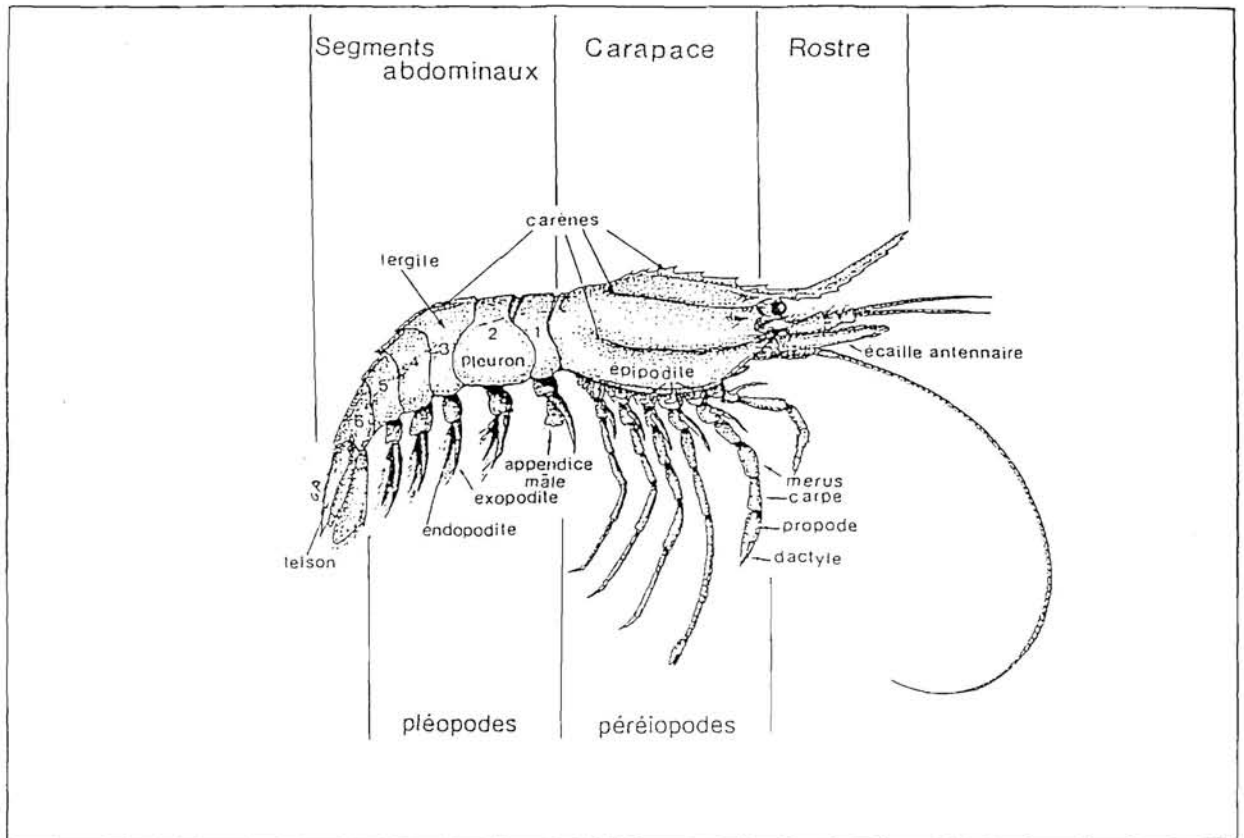
Pour cela il est nécessaire de définir l'organisation anatomique de ces animaux et de bien connaître leurs caractéristiques essentielles.

### *Décapodes «macrura»* (crevettes, langoustes et langoustines)

Les crevettes appartiennent à cette catégorie ainsi qu'au groupe des *Natantia* (de nage). Quelque soit la famille considérée, l'organisation anatomique d'une crevette peut se schématiser d'une manière simple: la *carapace* ou partie *céphalo-thoracique* prolongée en avant par un *rostre* plus ou moins développé selon les espèces. Celui-ci est ou non denté sur les bords supérieurs et inférieurs. Sa base, c'est-à-dire la partie frontale située au-dessus de l'espace orbitaire et à l'avant de la carapace est également souvent dentée. L'*abdomen* divisé en 6 *segments abdominaux* auxquels font suite les *uropodes* comprenant un endopodite et un exopodite et le *telson* (Fig.1; Pl.3, Fig.2 ). Le céphalo-thorax porte 5 paires de pattes marcheuses appelées *péréiopodes*. Les segments abdominaux portent des paires d'appendices appelés *pléopodes*, constitués d'une partie basale continuée par un exopodite et un endopodite. Ce dernier est modifié sur la première paire de pléopodes des mâles. Les pléopodes sont utilisés pour la nage et en plus, chez les femelles de certaines familles, comme support pour les oeufs après la ponte.

Les espèces capturées aux casiers dans les eaux antillaises, appartiennent pour l'essentiel au sous-ordre des Dendrobrachiata (super-familles des Penaeoidea et des Sergestoidea) et au sous-ordre des Pleocyemata (infra-ordre des Caridea) appelés pour plus de facilité **Caridea** (carides) et **Penaeidea** (Pénéides) qu'il est facile de distinguer l'un de l'autre, à la fois par des caractères anatomiques et un caractère physiologique.

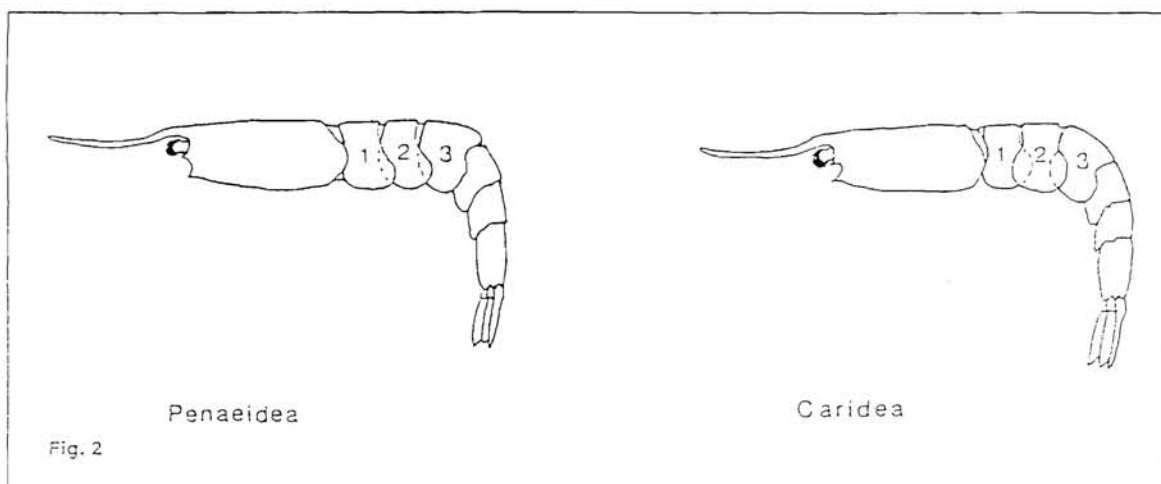
Chez les pénéides, les 3 premières paires de pattes marcheuses (ou péréiopodes), sont terminées par une pince ( parfois la 2ème et la 3ème ou seulement la 3ème); le *pleuron*, c'est-à-dire la partie inférieure latérale, du 1er segment abdominal chevauche le second et le second le troisième (Fig. 2); les femelles ne sont jamais ovigères (grainées), la ponte se fait directement dans l'eau et les larves subissent plusieurs métamorphoses avant le stade final. Peu d'individus appartenant aux genres *Benthescymus*, *Penaeus* ?, *Penaeopsis*, *Parapenaeus* et *Sergia*, ont été capturés.



D'après Crosnier, 1978

Fig. 1 – Divisions et processus anatomiques des crevettes

Les carides se distinguent par la disposition du pleuron du 2ème segment abdominal qui chevauche à la fois le 1er et le 3ème (Fig. 2). Les 2 premières paires de péréiopodes sont terminées par des pinces, parfois la seconde paire seulement. Les femelles portent leurs oeufs fixés aux pléopodes (grainées) et l'éclosion se fait à des stades larvaires ou juvéniles avancés. Pratiquement toutes les espèces commerciales appartiennent à 5 des genres de cet infra-ordre : *Oplophorus*, *Eugonatonotus*, *Ligur*, *Heterocarpus*, *Plesionika* et *Glyphocrangon*.



A l'intérieur de la famille la plus représentative en espèces commerciales, celle des Pandalidae, les 2 principaux genres peuvent être rapidement séparés par un seul caractère, la présence de carènes latérales sur la carapace pour le genre *Heterocarpus*, l'absence de carènes latérales sur la carapace chez le genre *Plesionika*.

Toutes les espèces du catalogue sont illustrées par au moins une figure: une photo ou un dessin suffisamment explicite. Pour la plupart des espèces commerciales, l'iconographie est constituée de plusieurs planches de photographies en couleur. Les individus sont représentés dans leur robe la plus naturelle possible. Les photographies ont été prises peu de temps après les captures directement sur le navire, ou après une courte congélation, en laboratoire. Dans l'ensemble les couleurs des animaux, ou de certaines parties choisies, sont assez bien rendues et correspondent à ce qui est observé sur le vif, abstraction faite des modifications dues aux traitements ultérieurs des documents originaux.

Les descriptions simplifiées mettent en exergue les critères d'identification accessibles aux pêcheurs sur le pont du bateau. Quelques informations complémentaires sont données sur les dimensions, notamment celles relatives aux espèces locales, ainsi que sur les distributions géographiques mondiale et régionale.

Les dimensions données correspondent généralement à la longueur de la carapace mesurée du fond de l'orbite au bord postérieur. C'est la mesure la plus utilisée pour le suivi de la croissance car sujette à peu de variations intrinsèques. La longueur totale est parfois donnée; il est précisé si le rostre est ou non inclus.

Les tailles sont normalement mesurées après séparation des mâles et des femelles dont les croissances sont légèrement différentes. Chez les pandalidés, la taille moyenne des mâles est sensiblement inférieure à celle des femelles sans que les différences soient nettement significatives. La séparation des sexes se fait visuellement, par l'examen des premiers pléopodes (Fig. 1); les exopodites et endopodites ne sont pratiquement pas différenciés chez les femelles ou alors seulement par les dimensions. Chez les mâles l'endopodite est modifié en une sorte de palette élargie et plus courte que l'exopodite (Pl. 11, Fig. 1-2; Pl. 18, Fig. 1-2).

Quand il sont connus, les noms vernaculaires recommandés par la FAO, sont donnés ainsi que les noms locaux. Ces derniers sont encore rares. Les pêcheurs peu nombreux, ont tendance à regrouper la plupart des espèces, surtout celles qui leur sont peu familières sous les vocables généraux de crevettes ou de crabes. Il faudra attendre quelques années avant qu'il ne se dégage une terminologie locale originale, nommant chaque espèce capturée.

### Clef d'identification des Caridea capturés aux Antilles françaises

- |  |   |
|--|---|
| 1 - Péréiopodes robustes, généralement plus courts que le corps  | 2   |
| 1 - Péréiopodes longs et grêles  | 3   |
| 2 - Rostre grêle- 3, 4 et 5ème segments abdominaux portant une longue épine dorsale                      | Oplophoridae <i>Oplophorus gracilirostris</i>       |
| 2 - Rostre fort. Une épine tuberculée proéminente sur le somite du 3ème segment abdominal                | Eugonatonotidae <i>Eugonatonotus crassus</i>        |
| 3 - Péréiopodes des 2 premières paires terminés par des pinces   | 4   |
| 3 - Première paire de péréiopodes terminés par une fausse pince forte-carapace sculptée et armée         | Glyphocrangonidae <i>Glyphocrangon cf. neglecta</i> |
| 4 - Deux premières paires péréiopodes grêles, pinces minuscules ou absentes                              | Pandalidae 5  |
| 4 - Première paire de péréiopodes courts, terminés par une pince plus forte - rostre plutôt court        | Hippolytidae <i>Ligur ensiferus</i>                 |
| 5 - Au moins 2 fortes carènes latérales sur la carapace  | <i>Heterocarpus</i> 6                               |
| 5 - Pas de carène marquée sur la carapace  | 9   |
| 6 - Bord supérieur du rostre sans dent- Pas d'épines apparentes sur les segments abdominaux              | <i>Heterocarpus laevigatus</i>                      |
| 6 - Bords supérieur et inférieur du rostre dentés  | 7   |
| 7 - Environ 4 dents sur bord dorsal du rostre- pas d'épine dorsale apparente sur les segments abdominaux | <i>Heterocarpus cutressi</i>                        |
| 7 - Epines dorsales apparentes sur les segments abdominaux   | 8   |



- 8 - Entre 10 et 12 dents sur le bord supérieur du rostre. 3ème, 4ème et 5ème segments abdominaux portant une petite épine, légèrement plus forte sur le 4ème et 5ème *Heterocarpus oryx*
- 8 - 3 et 4ème somites abdominaux portant de longues épines parfois aussi longues que le segment *Heterocarpus ensifer*
- 9 - Rostre dans le prolongement de l'arête dorsale, presque rectiligne, armé de nombreuses dents serrées sur les 2 bords *Plesionika longicauda*
- 9 - Rostre présentant une courbure proximale et formant un chanfrein- partie frontale dentée 10
- 10- Rostre plus court que la carapace *Plesionika acanthonotus*
- 10- Rostre égal ou plus long que la carapace 11
- 11- Partie distale du rostre depuis la courbure, sans dent sur le bord dorsal 12
- 11- Partie distale du rostre depuis la courbure, dentée sur les 2 bords 13
- 12- Bord ventral du rostre armé d'environ 11 dents- 6-8 dents frontales 3ème somite abdominal terminé en coin arrondi *Plesionika polyacanthomerus*
- 12- Bord ventral du rostre armé de 43 à 48 dents- 3ème somite abdominal portant une petite épine sur le bord postérieur *Plesionika ensis*
- 13- Rostre plus long que la carapace, portant environ 20 dents sur bord dorsal et entre 35 et 40 sur bord ventral *Plesionika edwardsi*
- 13- Rostre aussi long que la carapace, portant 3-5 dents sur le bord dorsal, 10-15 sur le bord ventral- une carène arrondie sur 3ème somite abdominal *Plesionika laevis*

Les 5 genres de Penaeidea reconnus dans les eaux profondes antillaises ne sont représentés que par une seule espèce: *Benthesicymus bartletti*, *Penaeopsis serrata*, *Parapenaeus longirostris*, *Sergia grandis*. La cinquième espèce rattachée au genre *Penaeus* n'a pas été identifiée. Elle a été capturée à la drague par 150 mètres de profondeur sur un fond sablo-vaseux (Pl.2, Fig.1).

Deux autres décapodes macroures sont capturés. Une espèce appartient à la famille des Nephropidae, la langoustine *Eunephrops cadenasi* très recherchée par les pêcheurs. L'autre espèce de la famille des Palinuridae, *Justitia longimanus* a été capturée en petites quantités au-dessus de 200 mètres.

### ***Les crustacés Anomura***

Il s'agit essentiellement de pagurides et de galathées dont une espèce de la famille des Chirostylidae, *Eumunida picta* atteint des tailles imposantes, parfois plus de 20 cm de longueur totale. L'organisation générale des galathées est assez semblable de celle des crustacés macroures: la carapace portant les pattes marcheuses, l'abdomen segmenté portant les pléopodes, l'uropode et une partie rostrale plus ou moins bien définie. Les pagurides se caractérisent par un abdomen mou, protégé dans une coquille de gastéropode.

### *Les crustacés brachyura*

Ce sont les crabes dont plusieurs espèces viennent aux casiers. La plupart d'entre eux ne présentent pas d'intérêt commercial excepté peut être le Geryonidé *Chaceon*(*Geryon*) *quinquedens*, présent autour des Antilles, mais pour lequel il n'existe aucune notion d'abondance pour la région caraïbe. La carapace et les péréiopodes des crabes sont les seules parties apparentes en vue dorsale. L'abdomen également segmenté est, généralement, replié sous la partie ventrale.

### *Autres crustacés*

Des crustacés de la classe des Amphipodes appartenant pour la plupart à une même espèce, sont souvent remontés des grandes profondeurs. Ces animaux sans valeur peuvent apparaître comme une nuisance quand leur nombre est grand. Ils peuvent en effet dévorer rapidement l'appât des casiers voire s'attaquer aux espèces capturées.

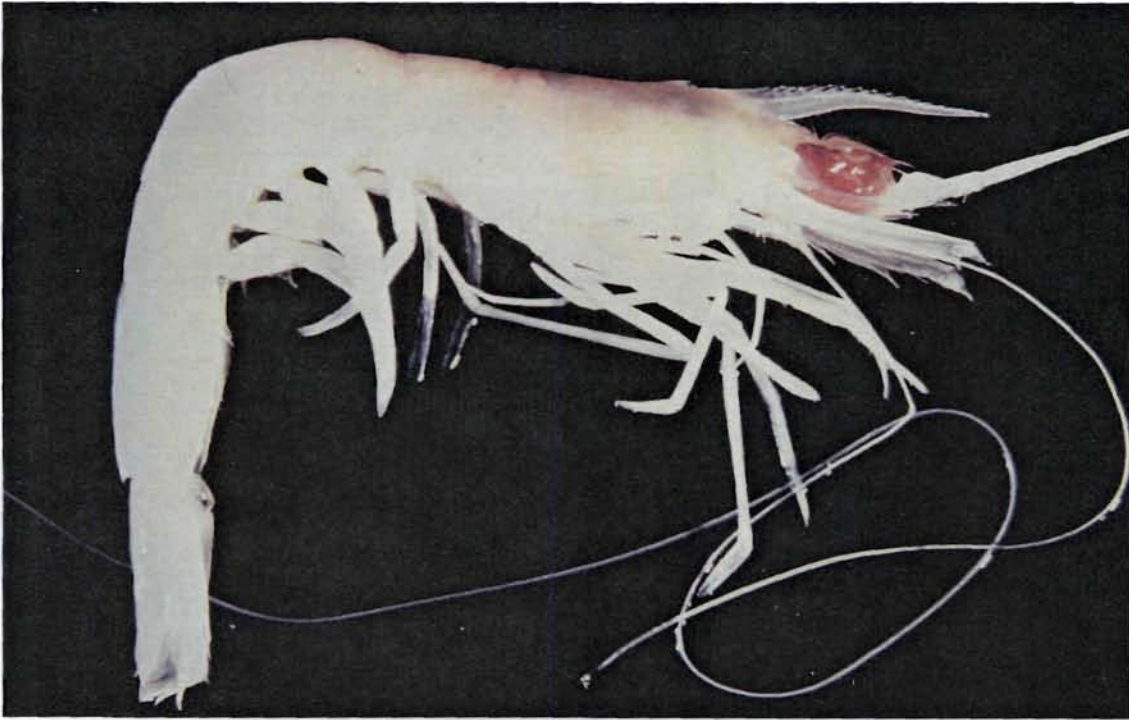
En revanche l'isopode géant *Bathynomus giganteus* bien que provoquant les mêmes méfaits dans les casiers, peut éventuellement présenter un intérêt. La chair de cet isopode comestible a des qualités gustatives intéressantes mais les rendements paraissent très irréguliers.

Amphipodes et isopodes ont une organisation générale semblable: une tête individualisée, le thorax ou mésosome constitué de 7 segments, portant les pattes ambulatoires, les chélipèdes, etc..., la partie abdominale ou métasome, constituée de 3 segments portant les appendices natatoires, suivie de la partie caudale ou urosome terminée par le telson et les appendices attenants.

### *Remarques*

Il semble qu'aucune nouvelle espèce de macroures n'ait été prise lors des campagnes de prospection autour des Antilles entre 1989 et 1992, en revanche quelques anomoures et brachyoures pourraient être inédits.

Planche 1



1



2



3

Fig. 1-3. *Penaeopsis serrata*

*Penaeus* sp.?

Pl. 2, Fig. 1

Famille des Penaeidae

Description

Crevette morphologiquement très proche du genre *Penaeus*, de couleur gris orangé; Carapace et abdomen sans processus proéminent. Rostre denté plus court que l'écaille antennaire, prolongé par une gouttière carénée sur un peu plus de la moitié de la carapace. Une dent épigastrique. Présence d'une carène sur les 3 derniers somites. une épine latérale entre le tergite et le pleuron des segments abdominaux et un lobe postérieur à la base du 1er au 5ème pleuron. Bord dorsal denticulé des 4ème et 5ème segments abdominaux.

Dimension

Environ 9 cm de longueur totale

Distribution

Cette espèce provient de la côte sud de la Martinique sur un substrat sablo-vaseux à la profondeur de 150 mètres.

*Parapenaeus politus* (Perez-Farfante)

Pl. 2, Fig. 2

Syn: *Parapenaeus longirostris* (Lucas). Takeda, 1983, p.38.

Famille des Penaeidae

Noms communs (FAO): Crevette rose du large (Fr), Deep-water pink shrimp (Ang)  
Gamba de altuna (Esp)

Pas de nom local

Description

Corps sans processus important, de couleur gris-rosâtre, tacheté de rouge. Rostre plus court ou aussi long que l'écaille antennaire, relevé à l'extrémité, convexe chez les jeunes individus, denté dorsalement sur environ les 2/3 de sa longueur; partie distale et bord ventral dépourvus de dent. Une petite dent épigastrique nettement séparée des 6-8 dents rostrales. Une faible suture post-orbitaire sur la carapace et une petite carène dorsale dans le prolongement du rostre. Présence d'une épine hépatique et d'une épine branchiostégiale. Le 4ème et le 5ème segment abdominal dentelés sur le bord postéro-dorsal et légèrement carénés. Pour les distinctions avec les espèces voisines voir *Penaeopsis megalops*.

Dimension

Taille maximale entre 15 et 20 cm.

Distribution

Méditerranée, Atlantique oriental du Portugal aux côtes d'Afrique; Atlantique occidental depuis les USA jusqu'au Vénézuéla. De jeunes individus ont été récoltés à la drague dans les eaux martiniquaises, sur du sable fin par 25 mètres de profondeur.

Planche 2

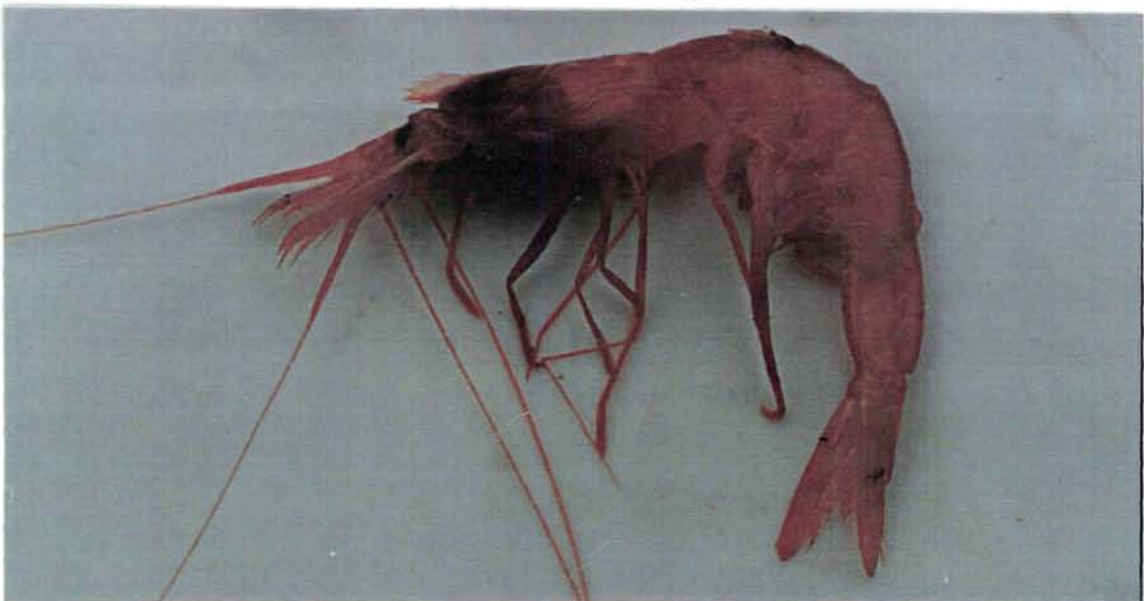
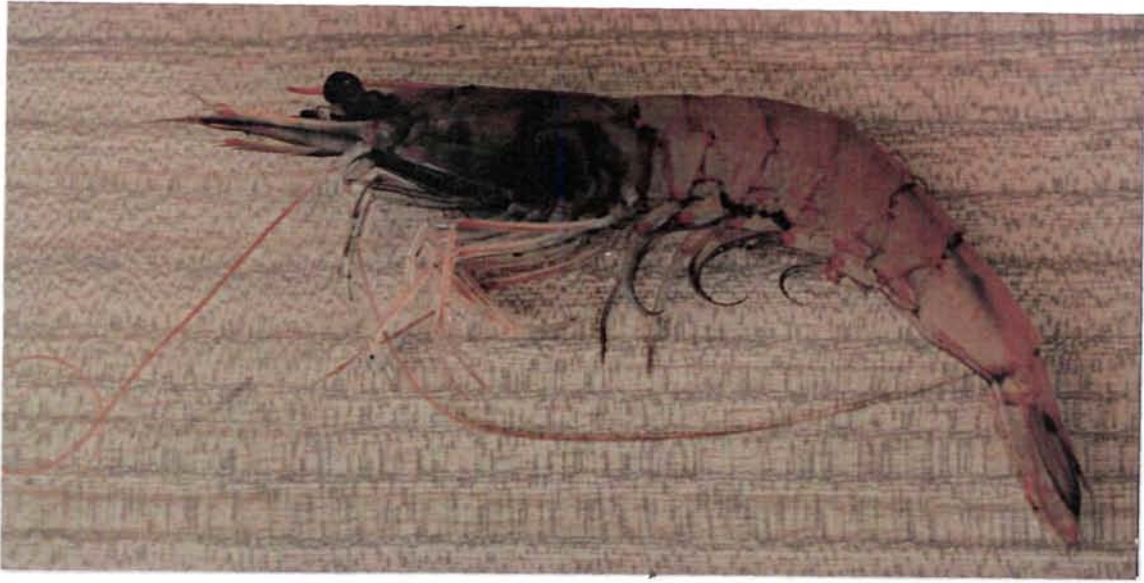


Fig. 1-3. 1- *Penaeus* sp.; 2- *Parapenaeus politus* (juv.); 3- *Benthescymus bartletti*.

*Benthesicymus bartletti* (Smith)

Pl. 2, Fig.3; Pl.3, Fig.1-2

Famille des Aristeidae

Pas de nom commun connu

Description

Espèce de couleur uniformément rouge vif, de consistance plutôt molle. Carapace marquée par de profonds sillons, notamment les sillons cervical, hépatique et branchiostégial. Rostre court, triangulaire et acuminé, portant 2 dents sur le bord supérieur. Une épine branchiostégiale suivie d'une carène hépatique. Yeux pédonculés. Un long processus spiniforme au milieu de la carène dorsale du 5ème segment abdominal.

Cette crevette se distingue de la plupart des autres espèces capturées dans la région par sa couleur rouge, la longueur et la forme du rostre.

Dimension

La taille maximale ne dépasserait pas 12 cm.

Distribution

Vaste distribution mondiale. C'est une forme d'eaux profondes. Quelques individus sont pris aux casiers entre 700 et 1000 mètres, en Guadeloupe comme en Martinique.

*Sergia grandis* (Sund)

Pl.3, Fig.3

Syn: *Sergia glandis* (Sund).

Famille des Sergestidae

Synonyme : *Sergia glandis*. Takeda, 1983, p.51.

Pas de nom commun connu

Description

Couleur gris violacé avec une ponctuation rougeâtre beaucoup plus dense sur la partie dorsale et sur la carapace. Cette dernière marquée par plusieurs sillons dont les sillons cervicaux qui se rejoignent dorsalement. Pas d'épine supra-orbitale. Rostre très court, arrondi et portant une minuscule épine. Yeux pédonculés. Les 3 dernières paires de périopodes plus longues, de couleur plus claire.

Dimension

De 10 à 12 cm. Un jeune individu capturé d'environ 7 cm de longueur totale (rostre peu développé).

Distribution

Répandue des 2 côtés de l'Atlantique depuis 40°N jusqu'à l'Afrique du Sud dans l'hémisphère austral, à des profondeurs allant de 550 à 5000 mètres. Un individu pêché au casier en Martinique (côte sous le vent), à 725 mètres de profondeur.

Planche 3

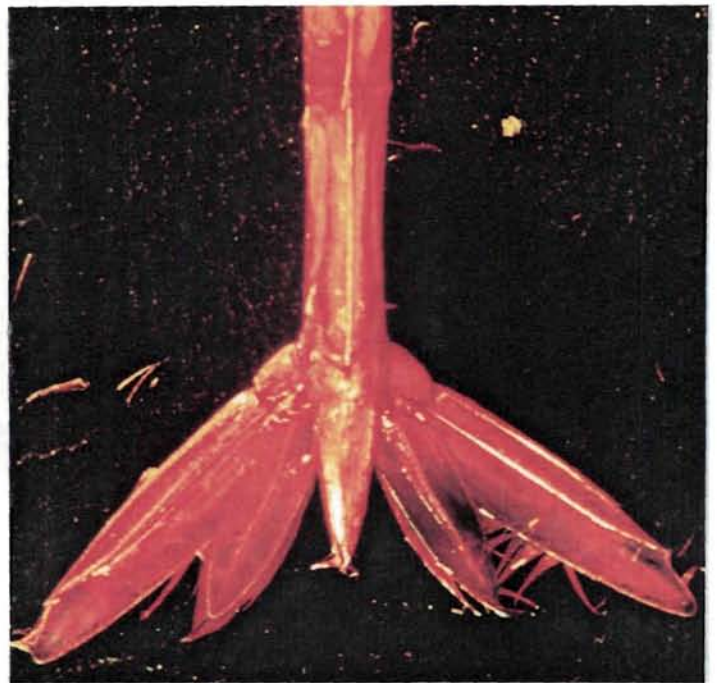
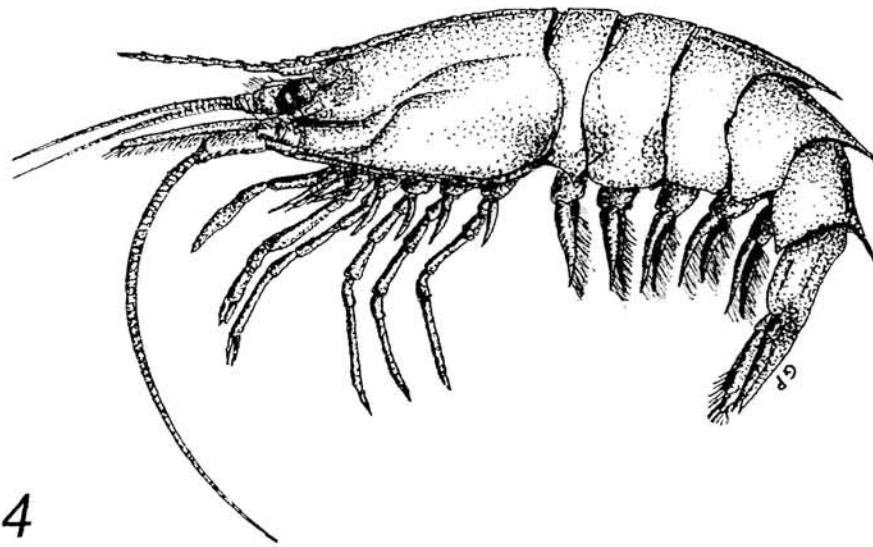


Fig. 1-4. 1,2- *Benthescymus bartletti*.; 3-*Sergia grandis*; 4- *Oplophorus gracilirostris*.

Sous-ordre des Pleocyemata

***Oplophorus gracilirostris*** (Milne-Edwards)

Pl. 3, Fig.4

Famille des Oplophoridae

Pas de nom commun connu

Description

Couleur rouge orangé à rouge vineux, avec des aires latérales plus claires, argentées à la base du rostre. Corps comprimé surmonté d'une forte carène. Profil concave au-dessus de l'espace orbitaire. Rostre relativement long et très grêle, denté sur les 2 bords. Un sillon transversal bien marqué et une épine à l'angle postéro-latéral. Les 3ème, 4 et 5ème segments abdominaux portant dorsalement une longue épine aiguë, au moins aussi longue que la longueur du segment.

Dimension

5-8 cm.

Distribution

Indo-Pacifique et Atlantique occidental entre 350 et plus de 800 mètres. Un exemplaire dragué en Martinique, sur fond sableux à 385 mètres.

***Eugonatonotus crassus*** (Milne-Edwards)

Pl.4, Fig.1-3

Famille des Eugonatonotidae

Nom local: Brontosauve

Description

Crevette de couleur rose-pâle à rose-orangé, avec de larges plaques rouges sur la carapace et des points blancs sur tout le corps. Alternance d'anneaux clairs et rouge-orangé sur le rostre. Celui-ci est relevé dans sa partie distale, armé d'environ 5 dents sur le bord dorsal et d'environ 9 sur le bord ventral, la pré-orbitaire plus forte que les autres. Une carène dorsale munie de 15 à 18 dents décroissantes en taille, prolonge le rostre jusqu'au 2/3 du céphalo-thorax. Ce dernier porte 2 carènes latérales, la supérieure se terminant en avant par une grande épine orbitaire. 3ème segment abdominal caréné, portant au centre une grosse épine cunéiforme.

Dimension

Environ 12 cm. Pour un individu de 23 mm de longueur de carapace, la longueur totale était de 112 mm.

Distribution

Elle est répandue dans le Golfe du Mexique et la Mer Caraïbe. Sa distribution verticale irait de 180 à 900 mètres. Plusieurs individus ont été capturés en Guadeloupe et en Martinique entre 200 et 300 mètres.



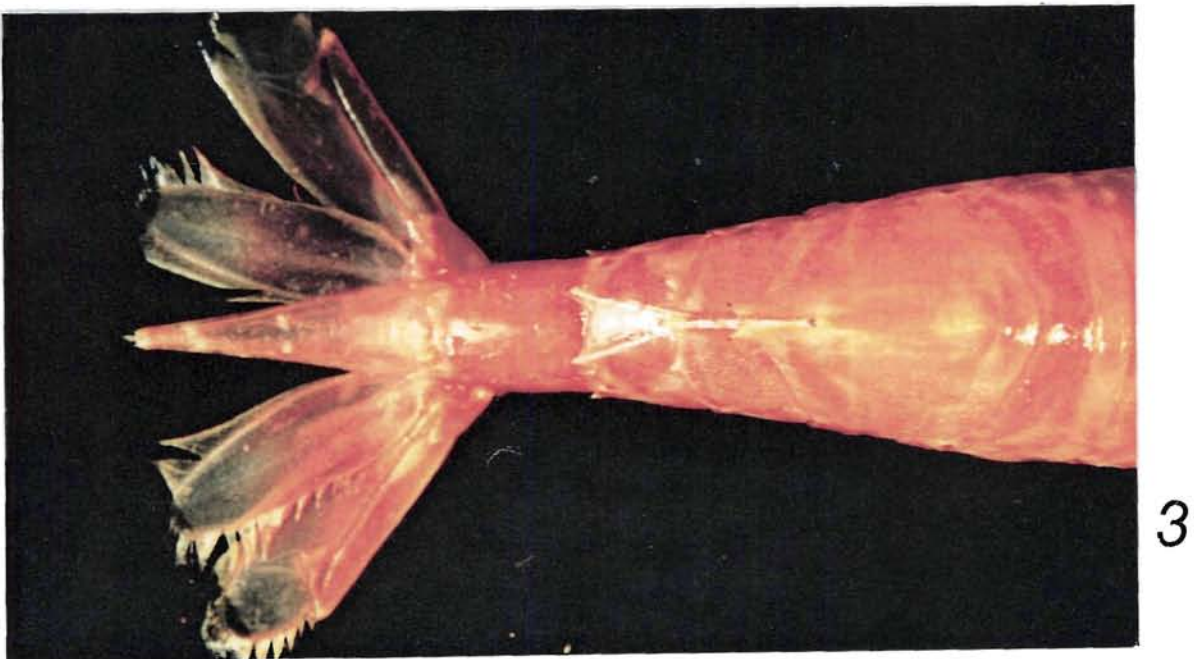
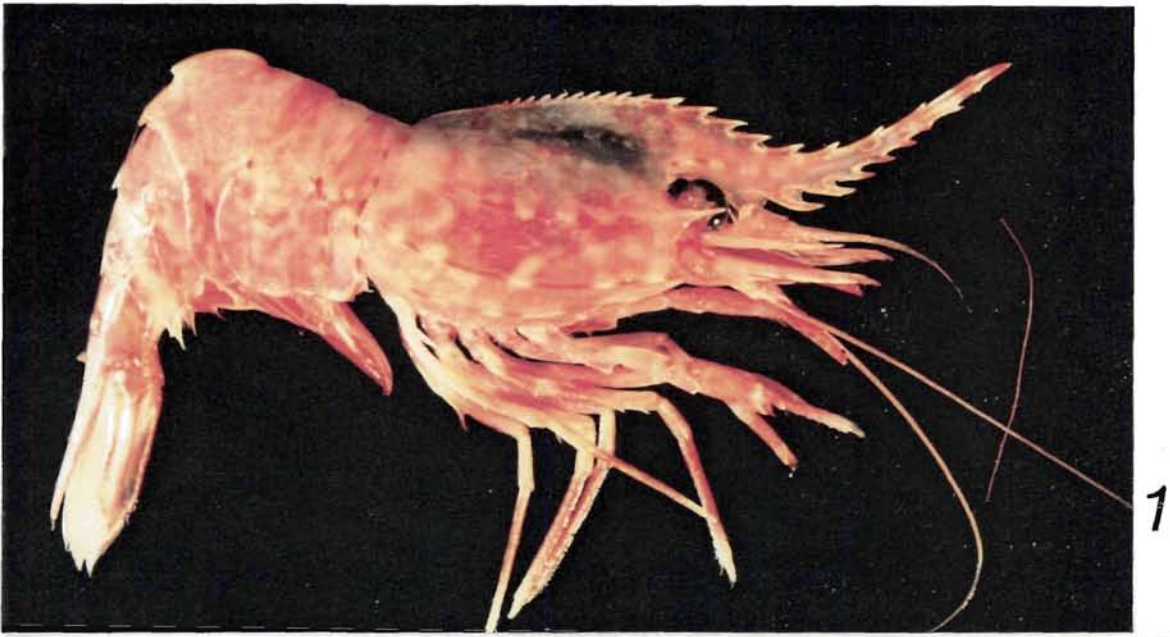


Fig. 1-3. *Eugonatonotus crassus*.

*Ligur ensiferus* (Risso)

Pl. 5, Fig. 1-2

Famille des Hippolytidae

Pas de nom commun

Description

Espèce très rare dans les captures, de couleur claire avec des tons roses à rouges, orangés sur les flancs. Rostre relativement court, portant 3 dents sur le bord dorsal, plus une dent épigastrique décalée, et 5 dents sur le bord ventral. Une épine antennaire et une épine branchiostégiale. Présence d'une faible carène dorsale et d'une carène latérale peu marquée. 3ème somite abdominal en coin arrondi.

Dimension

Taille entre 10 et 15 cm.

Distribution

Océan Indien, Atlantique oriental et Méditerranée, entre 360 et 860 mètres. Un exemplaire capturé en Martinique à 770 mètres de profondeur.

*Heterocarpus cutressi* (Monterrosa)

Pl. 5, Fig. 3-4; Pl. 6, Fig. 1-3

Famille des Pandalidae

Pas de nom commun.

Description

Robe rouge orangé, agrémentée de taches latérales jaunâtres à contours irréguliers, plus ou moins étendues. Carapace avec 1 carène ventrale et 2 carènes latérales atténuées postérieurement, terminées vers l'avant par de fortes épines. Rostre armé de 4 dents sur le dessus et d'environ 12 sur le dessous; 6 dents sur la carène dorsale. Pas d'épine sur les somites.

Dimension

Taille environ 12 cm.

Distribution

Peu d'information sur la distribution de cette espèce. Régionalement, elle a été capturée dans le sud de la Martinique, entre 500 et 520 mètres.

Planche 5

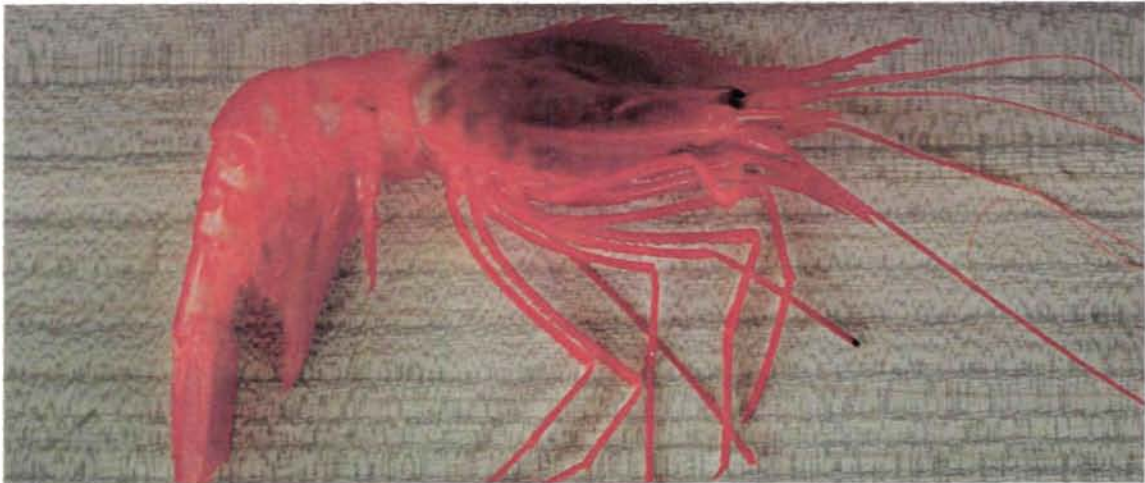
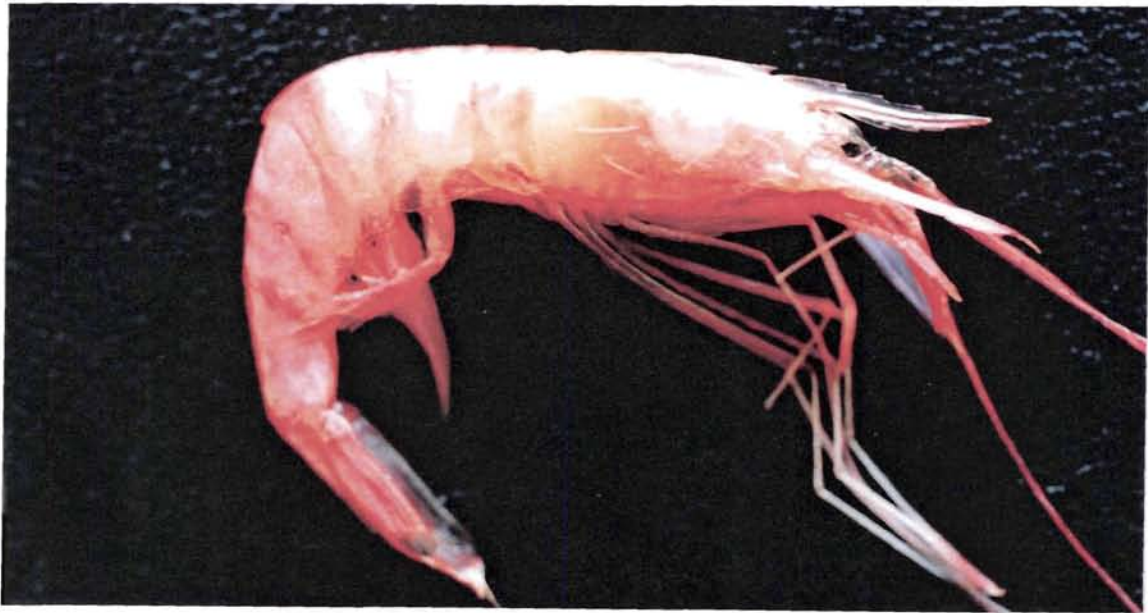
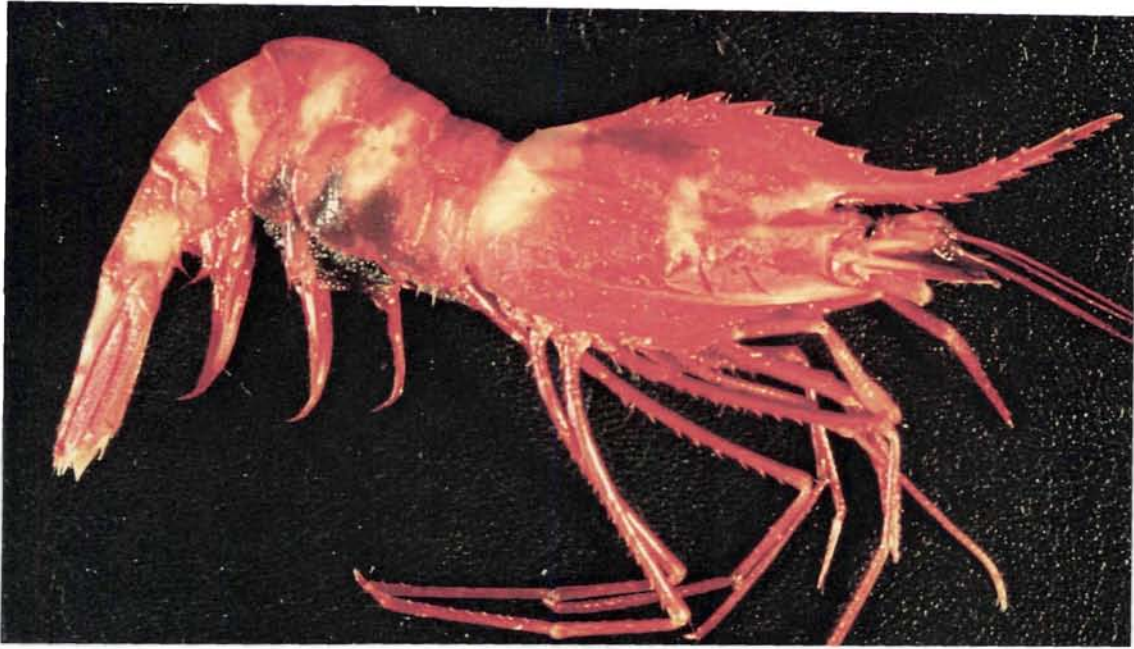


Fig. 1-4. 1,2- *Ligur ensiferus*.; 3,4- *Heterocarpus cutressi*

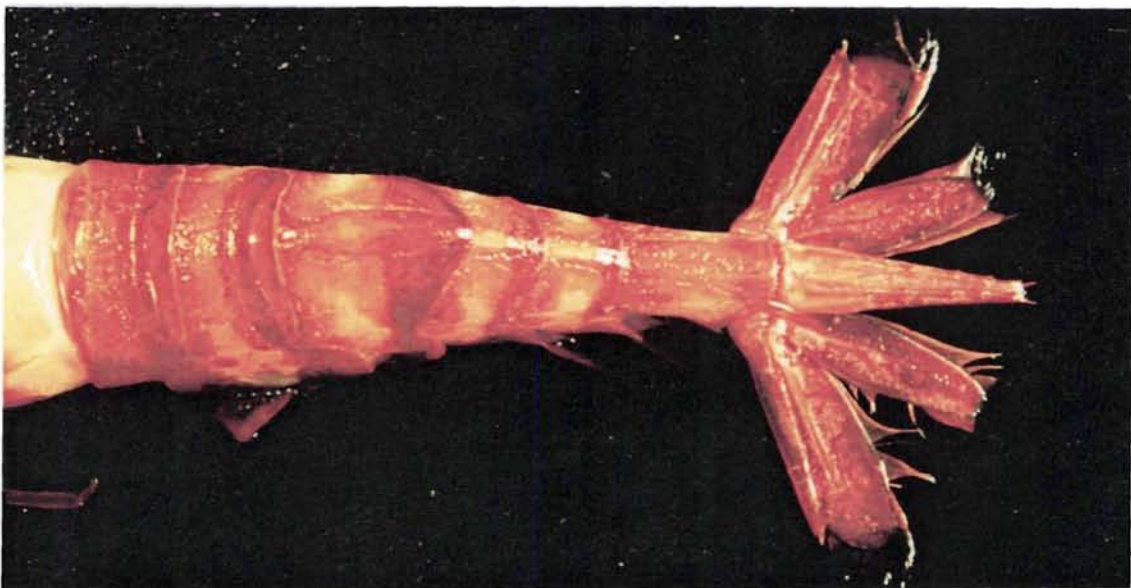
Planche 6



1



2



3

Fig. 1-3. *Heterocarpus cutressi*.

***Heterocarpus ensifer*** (Milne-Edwards)

Pl. 7, Fig.1-3; Pl. 8, Fig.1-3

Famille des Pandalidae

Noms communs (FAO): crevette nylon armée (Fr), armed nylon shrimp (Ang), camarón nailón armado (Esp).

Noms locaux: grosse tête ou piquante.

Description

Crevette commune et abondante, présentant 2 populations en fonction du niveau bathymétrique. Aux niveaux supérieurs, la couleur est rouge orangé à rouge brique, avec des plages plus claires; rostre de couleur beige orangé, rouge à l'extrémité. Certains individus portent une tâche latérale de forme ovale, rouge vineux. La robe des individus des niveaux inférieurs est dans les mêmes tons en plus soutenus, avec des plages de couleur blanc argenté sur les bords des pleurons abdominaux. Oeufs noirâtres.

Une crête dorsale médiane sur la carapace, portant 6-7 dents, prolongée par le rostre de dimension variable, souvent plus long que la carapace, armé d'un nombre de dents, également variable, sur le dessus comme sur le dessous, généralement 10-14/8-12. Quatre carènes latérales sur la carapace, 1 marginale ventrale, 2 médianes terminées en avant par les épines antennaire et branchiostégiale, 1 petite carène dans la moitié postérieure, au-dessus de la 1ère médiane et la joignant par un arrondi. Les 3ème et 4ème somites carénés, portant chacun une longue épine, parfois presque aussi longue que le segment. Chez les individus portant une tâche latérale, l'épine du 4ème segment peut être très courte. Les valeurs du rapport entre la longueur de l'épine du 3ème segment (E3) et celle du 4ème (E4), montre une plus grande variabilité de ce paramètre pour les individus avec une tâche latérale:  $E3/E4 = 1,16-4,0$  contre  $1,45-2,24$ , ainsi qu'une valeur moyenne plus élevée:  $2,12$  contre  $1,81$ .

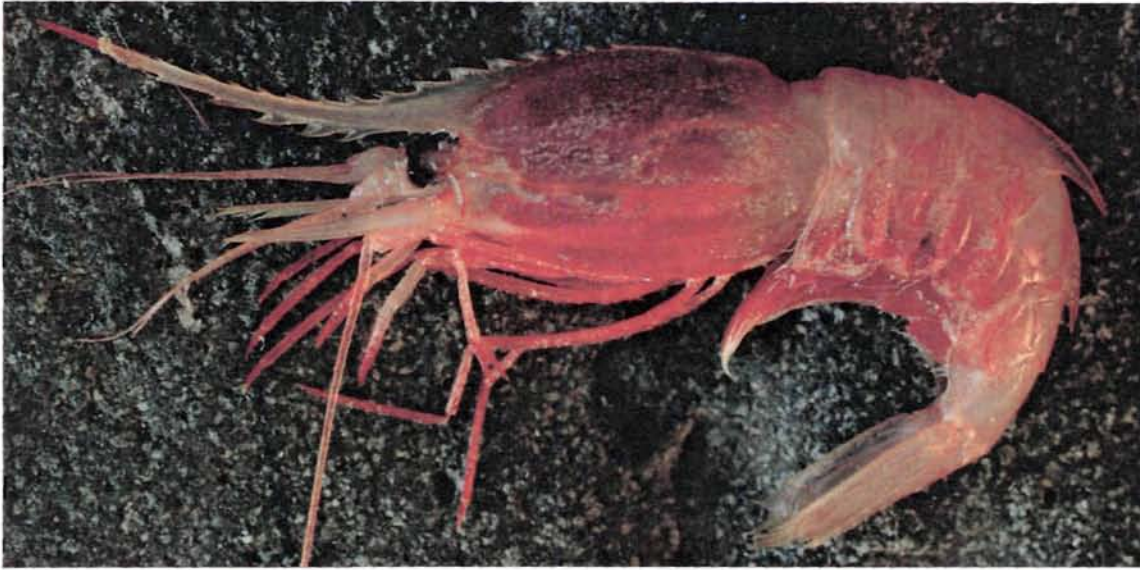
Dimension

Des tailles de 33 mm de longueur de carapace ont été donnée pour cette espèce. En Caraïbe, des individus de 36 mm pour la carapace sont fréquemment observés et 1 individu de 38 mm en juillet 1991 en Martinique. Pour une longueur de carapace de 32 mm, la longueur totale (rostre compris) est de 126 mm.

Distribution

Répartition très étendue, dépassant largement la zone intertropicale. C'est une des espèces les plus abondantes dans les eaux antillaises, entre 170 et 600 mètres.

Planche 7



1



2



3

Fig. 1-3. *Heterocarpus ensifer*.

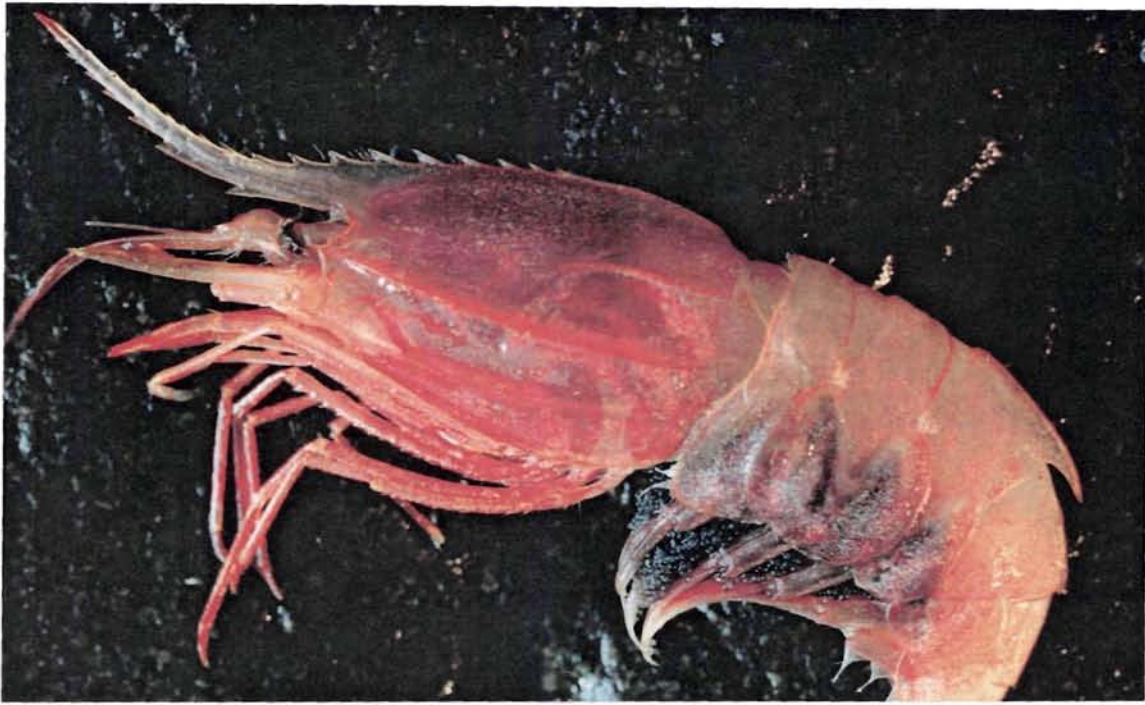


Fig. 1-3. *Heterocarpus ensifer*.

***Heterocarpus laevigatus* (Bate)**

Pl. 9, Fig. 1-3; Pl. 10, Fig. 1-4; Pl. 11, Fig. 1-2

Famille des Pandalidae

Noms communs (FAO): crevette nylon inerme (Fr), smooth nylon shrimp (Ang), camarón nailón liso (Esp).

**Description**

Crevette de couleur rouge brique avec des tons orangés et des plages plus claires sur le céphalo-thorax et l'abdomen; rostre de couleur uniforme, parfois avec une tâche claire à la base.

Carapace surmontée d'une crête dorsale portant de 5 à 6 dents, prolongée par un rostre parfois aussi long que la carapace, voire plus long chez les jeunes et relevé dans sa partie distale. Bord supérieur du rostre sans dent, dessous avec 4 à 9 dents. Deux carènes latérales médianes sur la carapace, aboutissant en avant aux épines antennaire et branchiostégiale. Abdomen sans épine, mais une petite carène médiane arrondie sur le 3<sup>ème</sup> somite.

Elle se distingue de *H. ensifer* par l'absence d'épines abdominales et de *H. cutressi* par l'absence de dent sur le bord supérieur du rostre.

**Dimension**

Crevette de grande taille. Le plus grand exemplaire mesuré dans les eaux martiniquaises (une femelle), avait pour une longueur de carapace de 52 mm, une longueur totale de 196 mm, soit des valeurs supérieures à celles données antérieurement.

**Distribution**

Dans les 3 océans, essentiellement dans l'espace intertropical, entre 300 et 1160 mètres. Dans la région caraïbe, elle a été capturée en Guadeloupe et en Martinique, entre 725 et 1000 mètres.



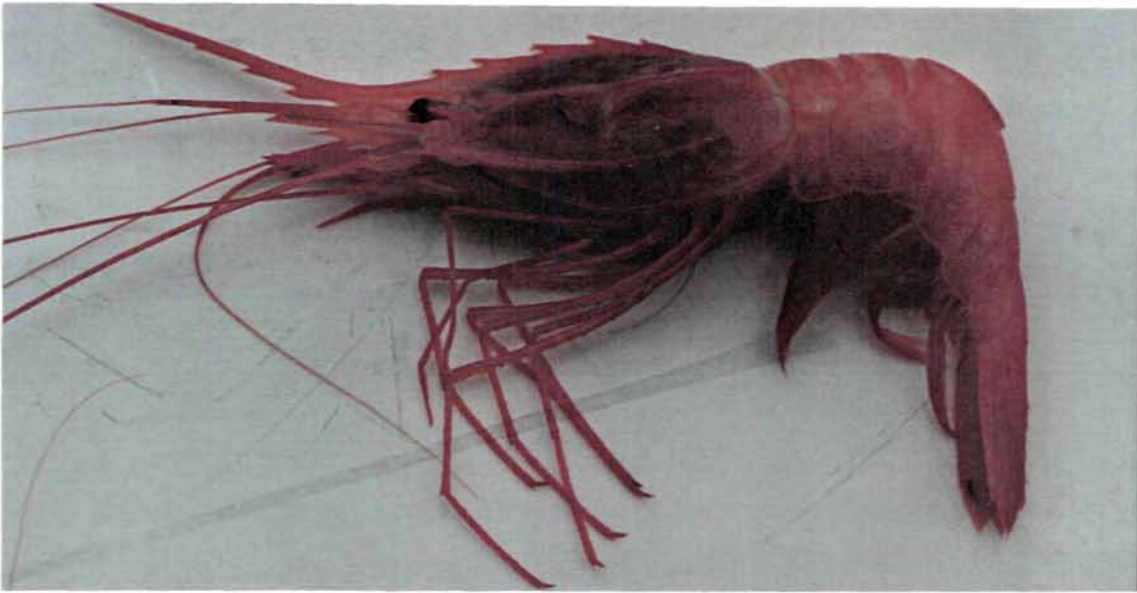


Fig. 1-3. *Heterocarpus laevigatus*

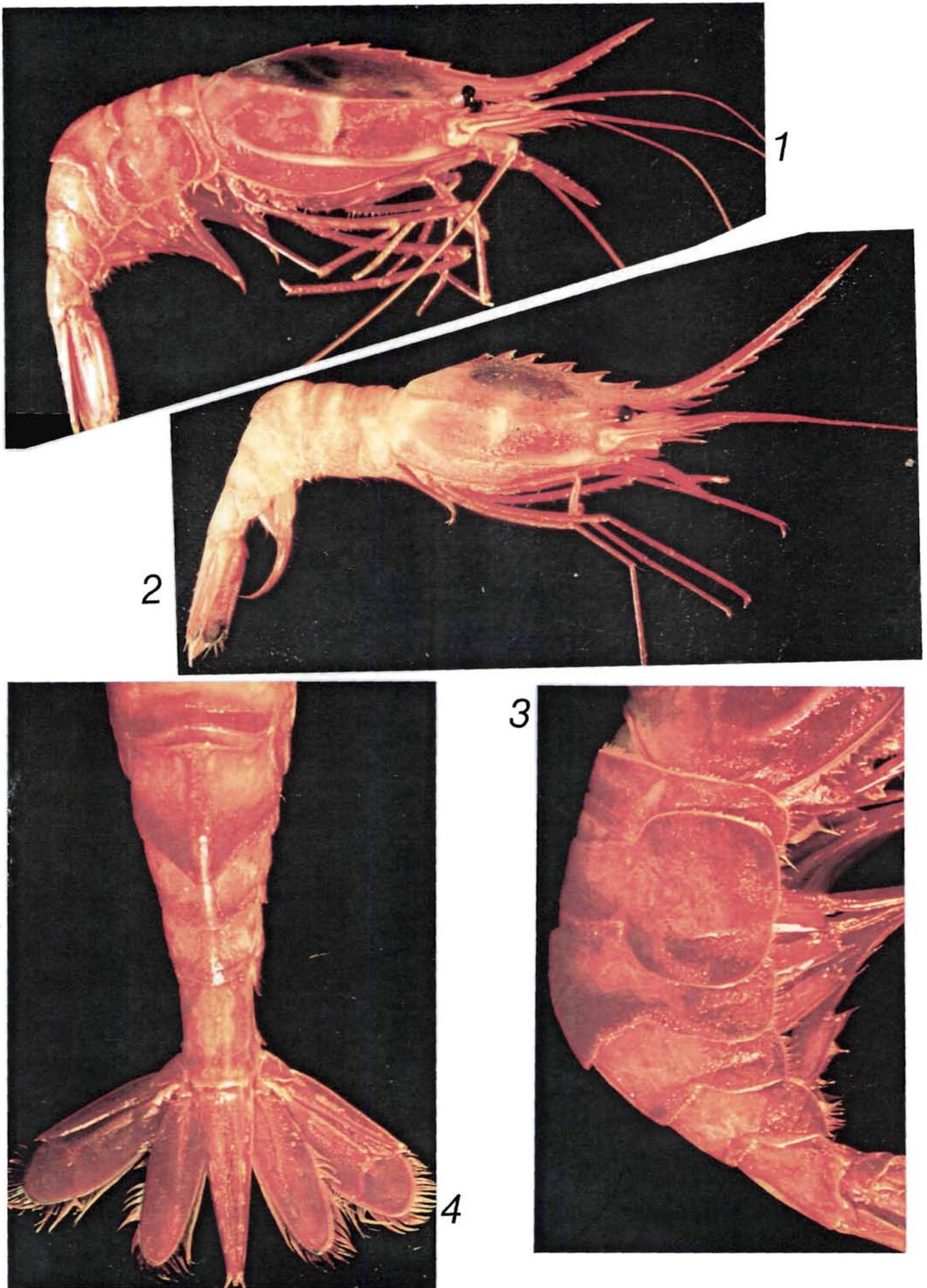
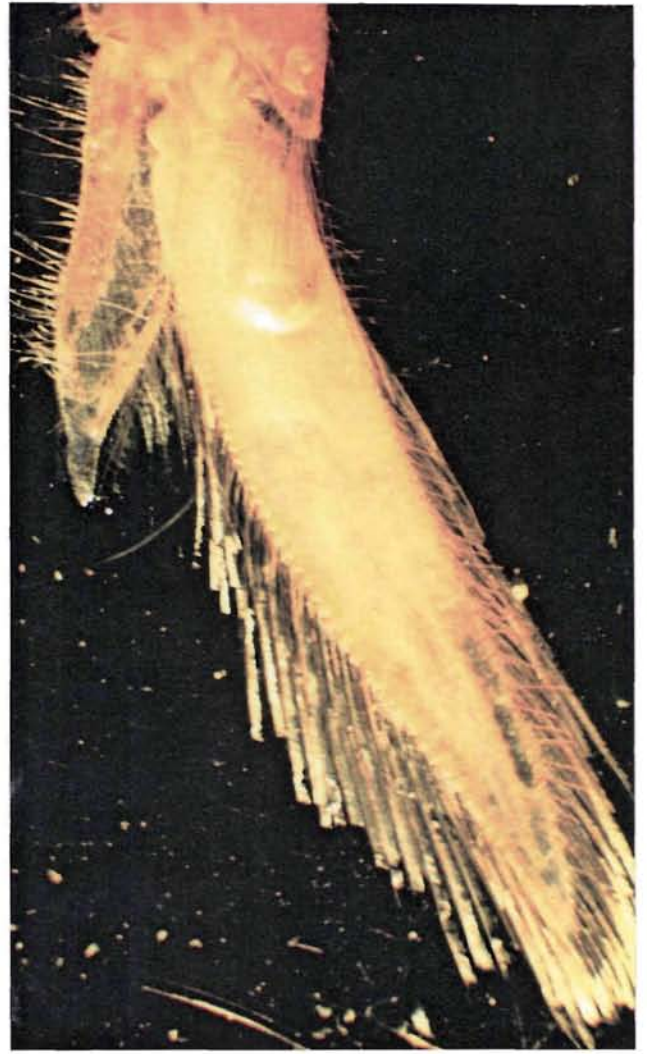


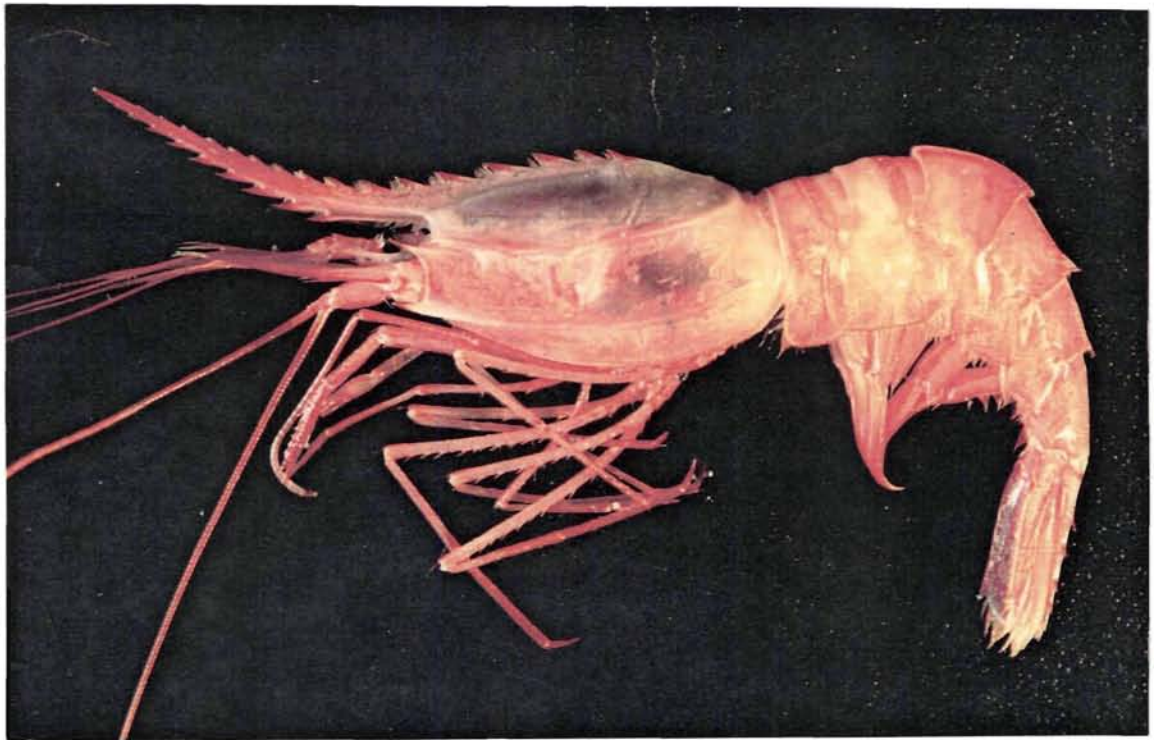
Fig. 1-4. *Heterocarpus laevigatus*. 1- Adulte. 2- Juvénile.



1



2



3

Fig. 1-3. 1,2- *Heterocarpus laevigatus*. 1- Appendice masculina 1er pléopode. 2- 1er pléopode femelle. ; 3- *Heterocarpus oryx*.

*Heterocarpus oryx* (Milne-Edwards)

Pl. 11, Fig.3; Pl. 12, Fig.1-3

Famille des Pandalidae

Pas de nom commun

Description

Couleur rouge clair à rouge orangé. Crête dorsale sur la carapace, portant 5-6 dents, prolongée par un rostre caréné à la base, aussi long ou plus court que la carapace, armé de 10-11 dents sur le dessus et de 9-10 sur le dessous. Deux carènes médianes longitudinales, la supérieure débutant au creux de l'encoche orbitaire, juste au-dessus de l'épine antennaire. Les segments abdominaux 3, 4 et 5 portant une petite épine.

Cette espèce se différencie de *H.ensifer* par la position et la taille des épines abdominales, de *H.cutressi* dépourvue d'épine abdominale et de *H.laevigatus* par le rostre, sans dent sur le bord dorsal pour cette dernière.

Dimension

La longueur de la carapace peut atteindre 40 mm. La taille des individus pêchés aux Antilles se situe entre 60 et 80 mm de longueur totale.

Distribution

Golfe du Mexique et Brésil, de 650 à 1800 mètres. L'espèce a été capturée en Guadeloupe (côte sous le vent) à 1000 mètres et en Martinique (côte au vent) à 900 mètres.

Planche 12

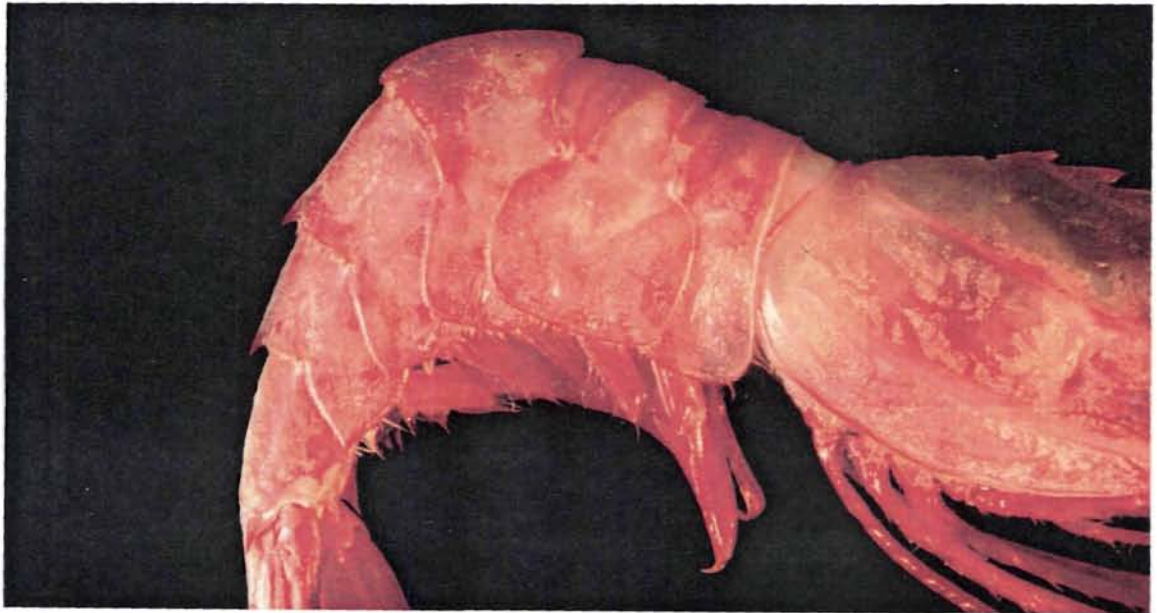
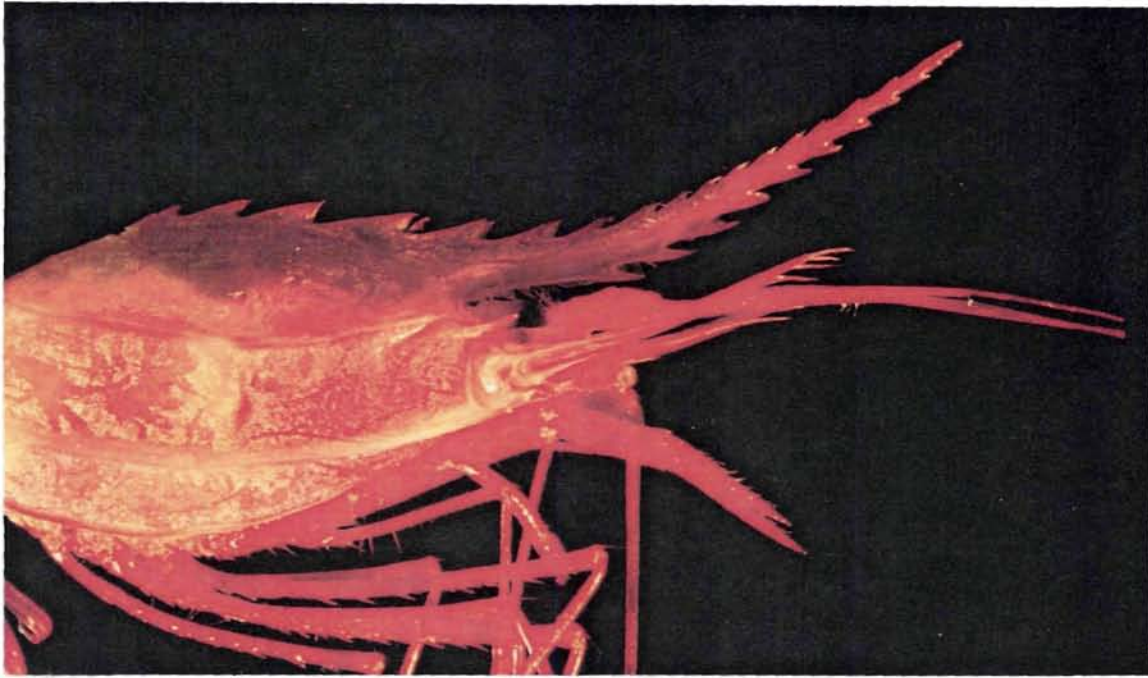


Fig. 1-3. *Heterocarpus oryx*.

***Plesionika acanthonotus* (Smith)**

Pl. 13, Fig.1-2

Famille des Pandalidae

Noms communs (FAO): crevette naine rayée (Fr), lesser striped shrimp (Ang), camarón rayado menor (Esp).

Description

Espèce de couleur rose soutenu à rougeâtre ornée de bandes longitudinales plus claires mal délimitées. Corps lisse. Rostre plus court que la carapace, relevé, denté sur les 2 bords, de 13 à 20 épines sur le dessus en comptant les dents frontales et 6 à 8 sur le dessous. Bord postérieur du 3ème segment abdominal légèrement cunéiforme.

Elle se distingue des autres espèces du genre par la longueur de son rostre plus court que la carapace, alors qu'il est généralement beaucoup plus long chez les autres *Plesionika*.

Dimension

Espèce plutôt petite, la longueur maximale se situant entre 80 et 90 mm.

Distribution

Largement distribuée dans l'Atlantique et l'Océan Indien, entre 190 et 1350 mètres. Rare dans les eaux des Antilles françaises, quelques exemplaires capturés en Martinique à plus de 300 mètres.

***Plesionika edwardsi* (Brandt)**

Pl. 13, Fig.3-4; Pl. 14, Fig.1-4

Famille des Pandalidae

Noms communs (FAO): crevette edouard (Fr), striped soldier shrimp (Ang), camarón soldado rayado (Esp).

Nom local: rayée

Description

Couleur rose à rouge orangé, caractérisée par des bandes longitudinales bien marquées, alternativement claires et foncées et une ligne latérale blanche. Oeufs bleutés.

Carapace lisse. Rostre presque 2 fois aussi long que le céphalo-thorax, armé de petites dents très serrées sur le dessous (plus de 40) et d'environ 25 dents sur le dessus. 4 à 5 dents frontales. Le 3ème segment abdominal légèrement caréné postéro-dorsalement et terminé en coin arrondi.

Elle se distingue des autres espèces du genre par sa coloration arrangée en bandes longitudinales.

Dimension

Le plus grand individu mesuré aux Antilles avait une longueur céphalo-thoracique de 27 mm. Pour une femelle de 26 mm de longueur de carapace, la longueur totale est de 161 mm et sans le rostre de 109 mm. Ces valeurs correspondent à celles déjà citées pour l'espèce.

Distribution

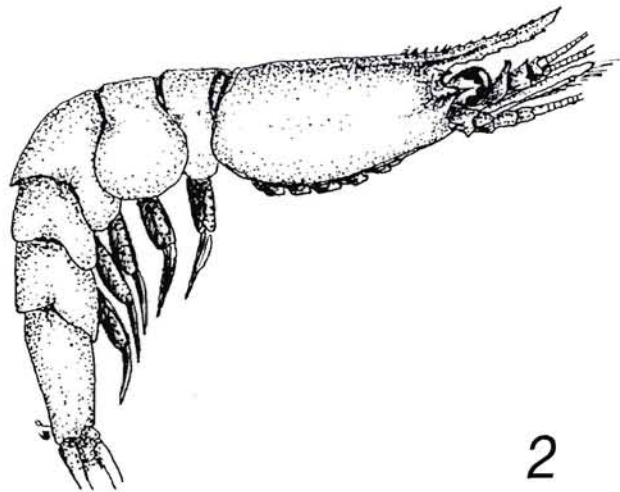
Verticalement elle se situerait entre 50 et 680 mètres. Elle est présente dans les trois océans et en Méditerranée. Dans la Province caraïbe on la trouve depuis les USA au Golfe du Mexique et dans l'Arc antillais. Espèce commune entre 200 et 350 mètres aux Antilles où elle est prisée.



1



4



2



3

Fig. 1-4. 1,2- *Plesionika acanthonotus*.; 3,4- *Plesionika edwardsi*. 4- Rostre.



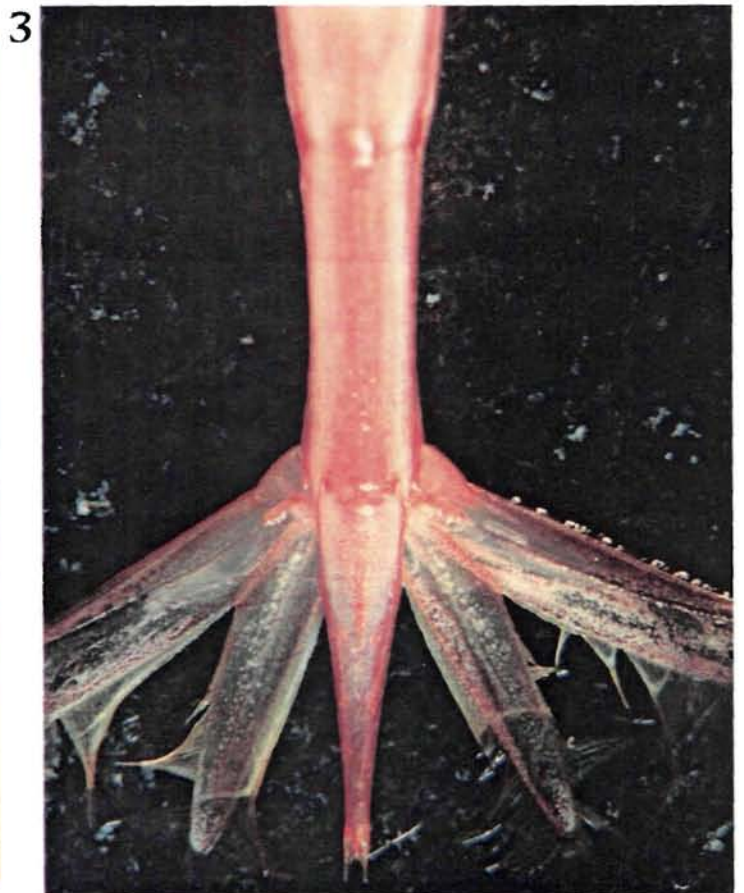
1



2



4



3

Fig. 1-4. *Plesionika edwardsi*. 4- Appendice masculina.



*Plesionika ensis* (Milne-Edwards)

Pl. 15, Fig.1-4; Pl. 16, Fig.1-3

Famille des Pandalidae

Noms communs (FAO): crevette gladiateur rayée (Fr), striped gladiator shrimp (Ang), camarón gladiator rayado (Esp).

Nom local: petite rose.

Description

Couleur rose à rose orangé, moitié distale du rostre plus foncée. Une petite tache rouge au centre du bord postéro-latéral de chaque segment. Oeufs bleus.

Corps lisse. Rostre généralement plus de 2 fois aussi long que le céphalo-thorax. Crête frontale garnie de 4 à 5 dents, plus 2-3 sur la partie proximale du rostre, tout le reste du bord supérieur sans dent. Le 1/6 du bord proximal inférieur du rostre sans dent, le reste garni de dents très serrées, entre 40 et 45. Le 3ème segment abdominal porte une petite épine sur le bord postéro-dorsal.

Les points rouges latéraux, la disposition des dents rostrales et la petite épine du 3ème somite, sont les principaux caractères distinctifs.

Dimension

Une taille maximale de 128 mm a été donnée pour une longueur céphalo-thoracique de 19,1 mm. La plus grande mesure effectuée dans nos échantillons est de 23 mm pour la carapace, soit 104 mm de longueur totale sans le rostre.

Distribution

Large répartition intertropicale dans l'Atlantique, entre 100 et 1250 mètres. Elle est citée de la Floride au Brésil, de 360 à 460 mètres. Aux Antilles elle est capturée entre 400 et 600 mètres.

*Plesionika laevis* (Milne-Edwards)

Pl. 16, Fig.4; Pl. 17, Fig.1-3; Pl. 18, Fig.1-4

Famille des Pandalidae

Noms locaux : hécar, lévis

Description

Grande crevette de couleur rose orangé à rouge orangé, avec des champs plus clairs sur les flancs. Crête épineuse frontale claire ou blanche jusqu'à la base du rostre. Rostre rouge orangé dans sa partie distale.

Corps lisse. Une crête dorsale garnie de 6 à 8 dents frontales, prolongée par un rostre relevé, plus court ou égal à la longueur céphalo-thoracique, armé de 4 à 5 dents espacées sur le bord dorsal et de 10 à 14 dents sur le bord ventral. Une côte dorsale épaisse, délimitée par 2 sillons longitudinaux sur le 3ème segment abdominal.

Elle se distingue des autres *Plesionika* par la dimension relative du céphalo-thorax, la bicolouration et la disposition des dents sur le rostre, la présence d'une carène (côte) sur le 3ème somite.

Dimension

Abdomen relativement petit par rapport à la longueur totale. Maximum mesuré pour une carapace de femelle: 43 mm. Pour un autre individu de 38 mm de carapace, la longueur totale atteint 148 mm et 113 mm sans le rostre.

Distribution

Espèce présente dans l'Atlantique occidental intertropical. Très commune aux Antilles françaises entre 270 et 600 mètres (profondeur optimale 500 mètres), où elle est recherchée en raison de sa taille et de ses qualités gustatives.

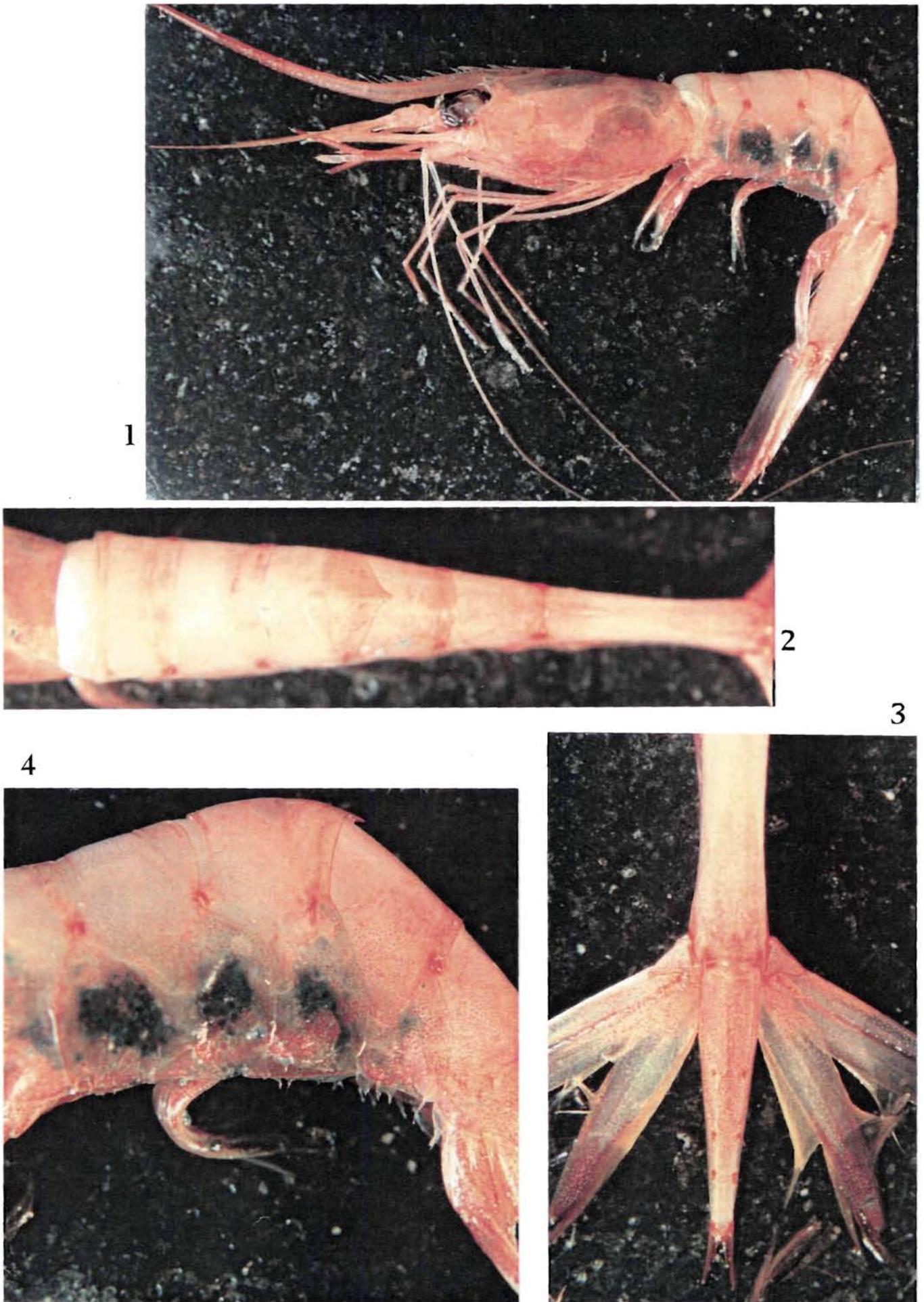


Fig. 1-4. *Plesionika ensis*.

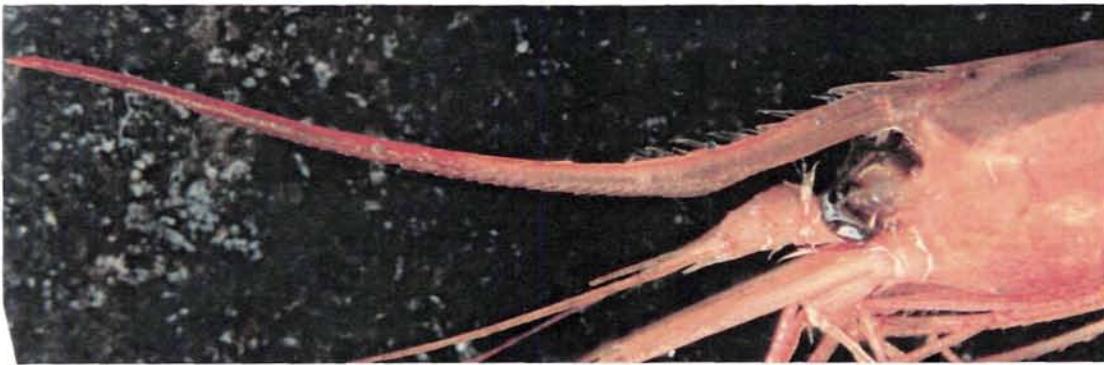
Planche 16



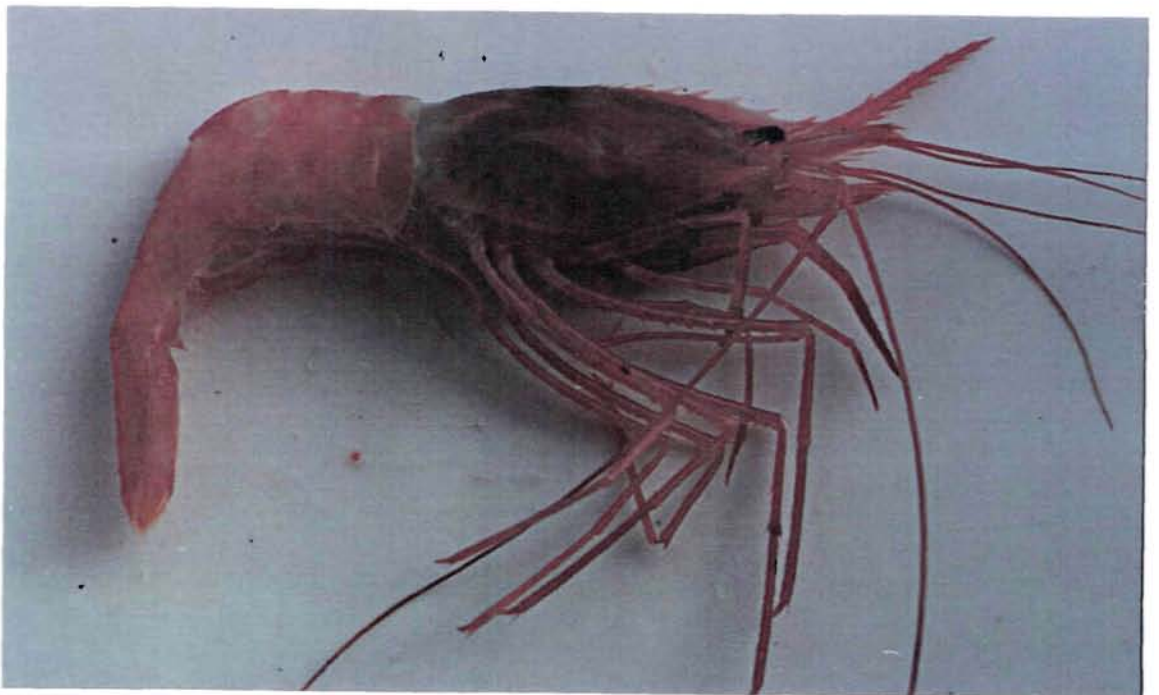
1



2



3



4

Fig. 1-4. 1,3- *Plesionika ensis*. 1- Appendice masculina. 2- Endopodite 2ème pléopode mâle. 3- Rostre.; 4- *Plesionika laevis*.

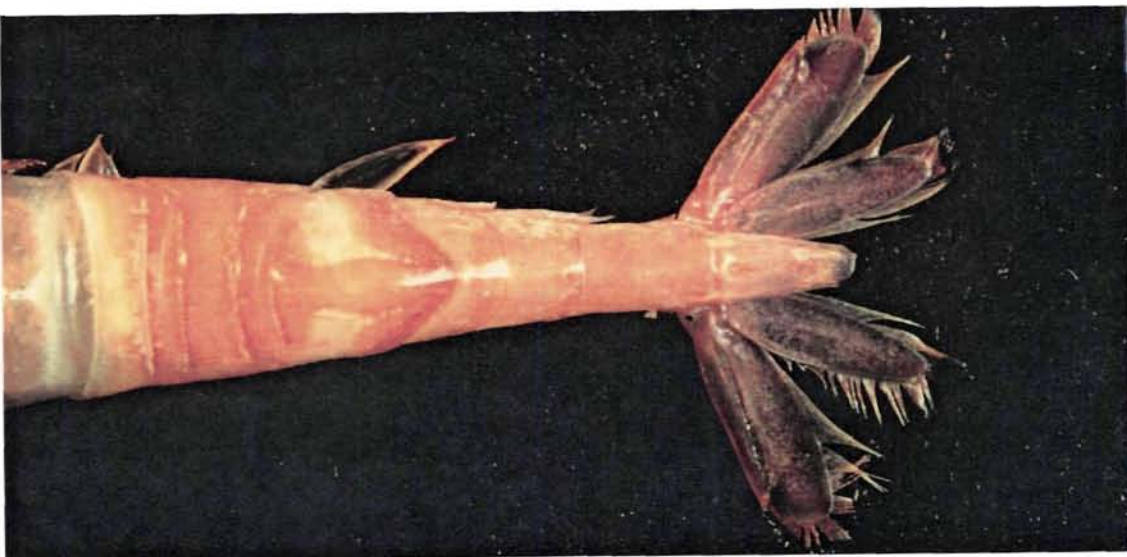
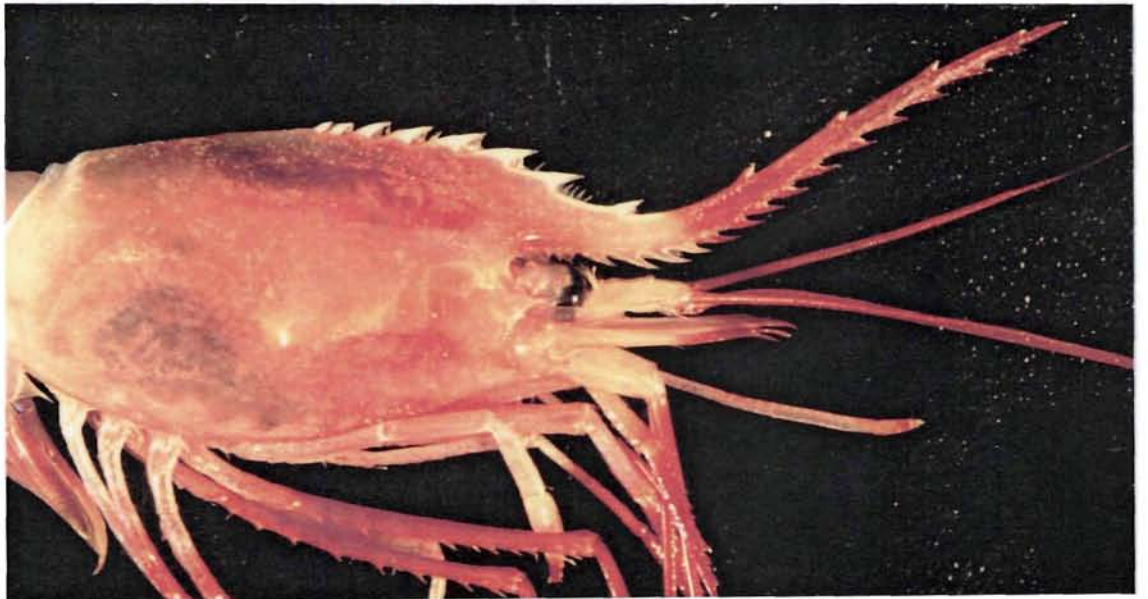


Fig. 1-3. *Plesionika laevis*.

Planche 18

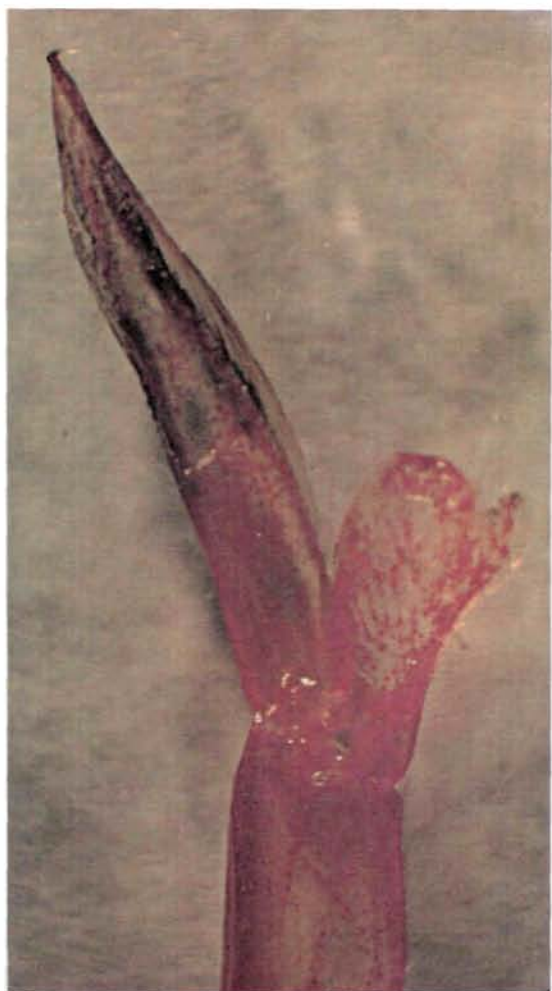


Fig. 1-4. *Plesionika laevis*. 1- 1er pléopode mâle. 2- 1er pléopode femelle. 3- carap  
2ème péréiopode.

*Plesionika polyacanthomerus* (Pequegnat)

Pl. 19, Fig.1-3; Pl. 20, Fig.1-3

Famille des Pandalidae

Nom local : crevette rouge

Description

Coloration uniformément rouge vineux de type nébuleux. Oeufs bruns.

Une petite carène dorsale sur la carapace, portant 7-8 dents frontales dont 3 sur la base supérieure du rostre; celui-ci est plus long que la carapace et sans dent sur le restant du bord dorsal; le 1/3 proximal du bord ventral inerme, la partie restante distale (2/3), armée d'environ 11 dents espacées. Marge postéro-dorsale du 3ème segment abdominal terminée en coin arrondi.

Elle se différencie des autres *Plesionika* par sa coloration et la disposition des dents sur le rostre.

Remarques

Cette espèce est très proche de *Plesionika carinata* Holthuis, décrite pour l'Atlantique orientale. Les différences ont été données par Pequegnat (1970) et Takeda (1983).

Dimension

Une taille de 7 cm est donnée pour cette espèce. Aux Antilles, la plus grande mesure céphalo-thoracique est de 27 mm. Pour un individu femelle de 25 mm de carapace, la longueur totale est de 144 mm et sans le rostre de 100 mm.

Distribution

Golfé du Mexique et Guyanes de 530 à 900 mètres. Elle a été capturée en Guadeloupe et en Martinique, parfois en quantités commerciales intéressantes, entre 200 et 580 mètres.

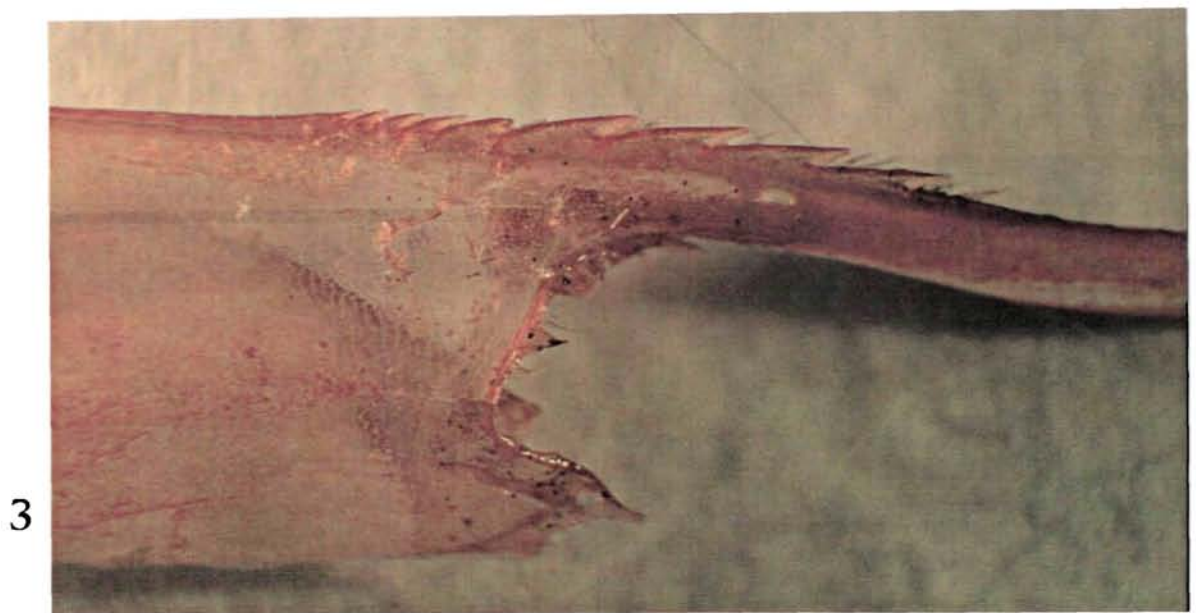
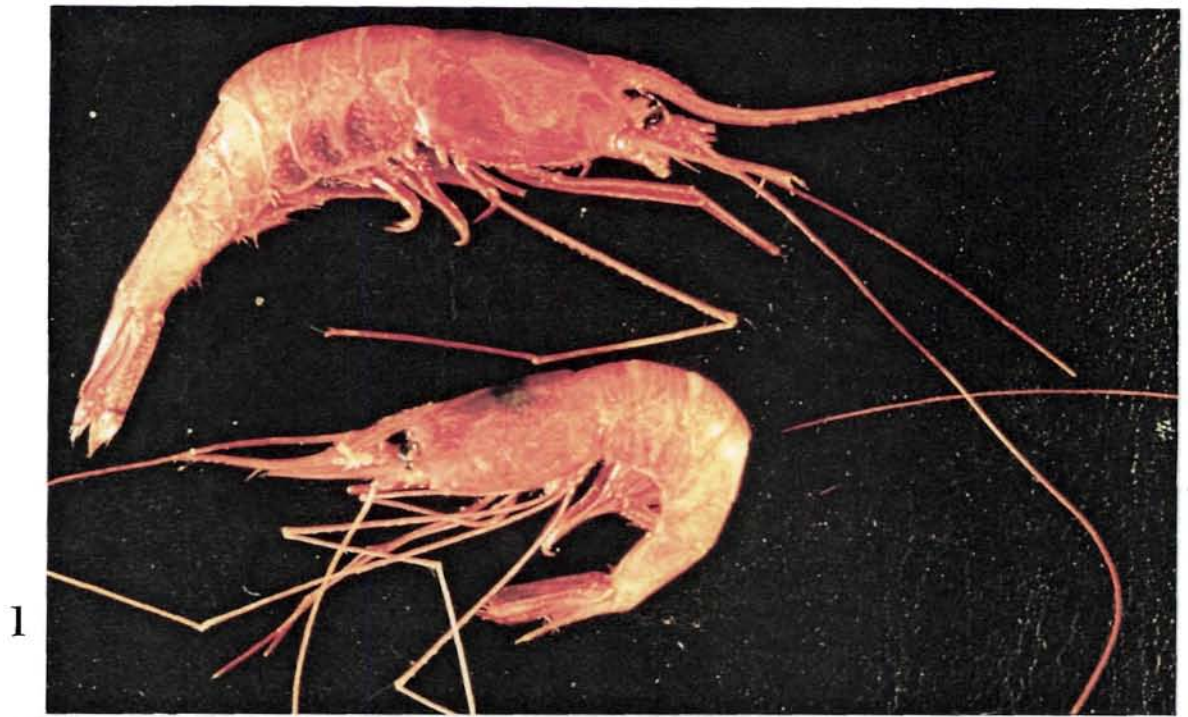
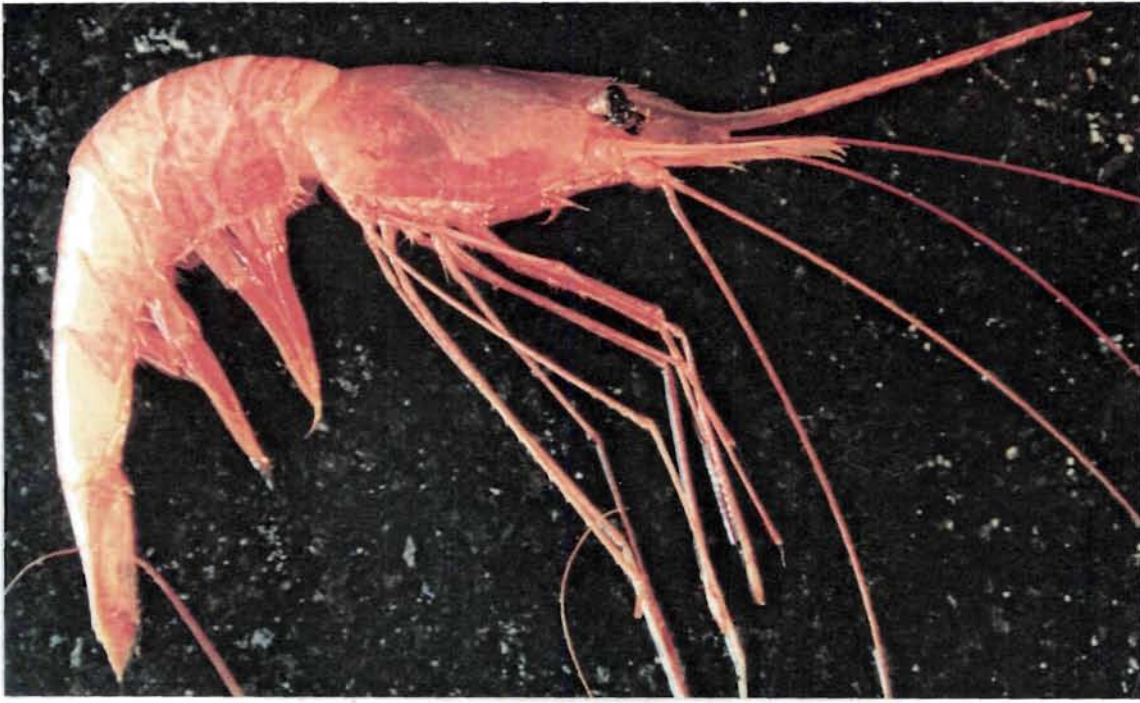


Fig. 1-3. *Plesionika polyacanthomerus*. 2- Rostre. 3- Front.



1



2



3

Fig. 1-3. *Plesionika polyacanthomerus*.



***Plesionika longicauda* (Rathbun)**

Pl. 21, Fig.1-3

Syn: *Parapandalus longicauda* (Rathbun). Takeda, 1983, p.64; Chan & Crosnier, 1991, p.425.

Famille des Pandalidae

Nom local : crevette carnaval

Description

Couleur générale rose orangé. Robe ornée de bandes longitudinales alternativement rouge brique et rose orangé avec en plus des filets longitudinaux latéraux et dorsaux, blanc argenté. Péréiopodes également rouge brique et blancs. Oeufs bleus.

Corps lisse. Carapace surmontée antérieurement d'une petite carène et prolongée par un rostre presque droit ou faiblement incurvé, plus de 2 fois aussi long que la carapace. 3 à 4 dents frontales précédant les dents rostrales serrées et nombreuses, entre 53 et 58 sur le dessus et 37 et 39 sur le dessous. Pas de processus particulier sur l'abdomen. Péréiopodes longs et grêles.

Elle se distingue des *Heterocarpus* par l'absence de carène latérale sur la carapace, et des autres *Plesionika* par son rostre presque rectiligne, le nombre et la disposition des dents rostrales.

Dimension

Une longueur totale de 8 cm est rapportée. La plus grande longueur céphalo-thoracique mesurée pour les échantillons des Antilles est de 17 mm. Pour un individu femelle de 14 mm de carapace, la longueur totale est de 97 mm et sans le rostre de 63 mm.

Distribution

Golfe du Mexique, Mer Caraïbe et Guyanes, de 55 à 410 mètres. Aux Antilles l'espèce a été capturée de 125 à 230 mètres.

***Glyphocrangon cf. neglecta* (Faxon)**

Pl. 22, Fig.1-3

Famille des Glyphocrangonidae

Pas de nom commun

Description

Crevette de couleur rose pâle à rouge orangé.

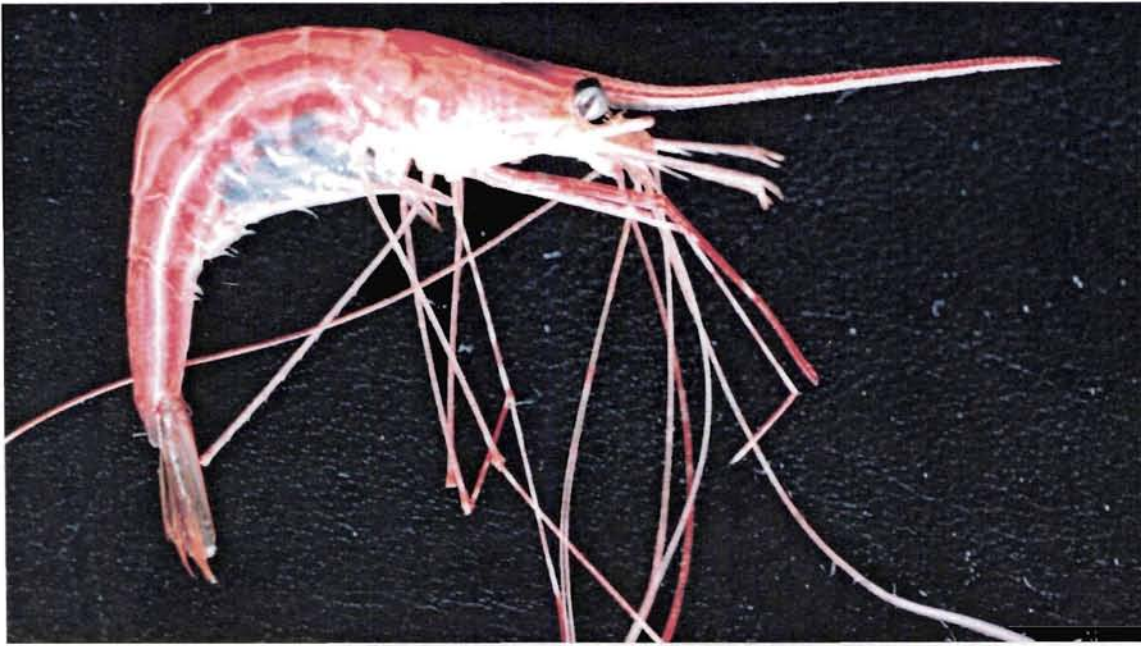
Corps cuirassé. Profond sillon cervical continué par un autre sillon partant du rostre vers la marge, délimitant 2 secteurs principaux: une partie antérieure latérale avec 2 carènes aboutissant vers l'avant à l'épine antennaire et à l'épine ptérygostomienne laquelle n'a pas d'épine secondaire; une partie dorsale avec 4 carènes, les 2 supérieures granuleuses séparées par une gouttière longitudinale, et 2 carènes latérale arrondies. Rostre de longueur variable, pouvant dépasser la longueur de la carapace, armé de 2 dents latérales relevées et près de sa base 2 dents épigastriques. Segments abdominaux carénés latéralement, le 1er portant 2-3 tubercules et le 6ème 2 fortes épines latérales.

Dimension

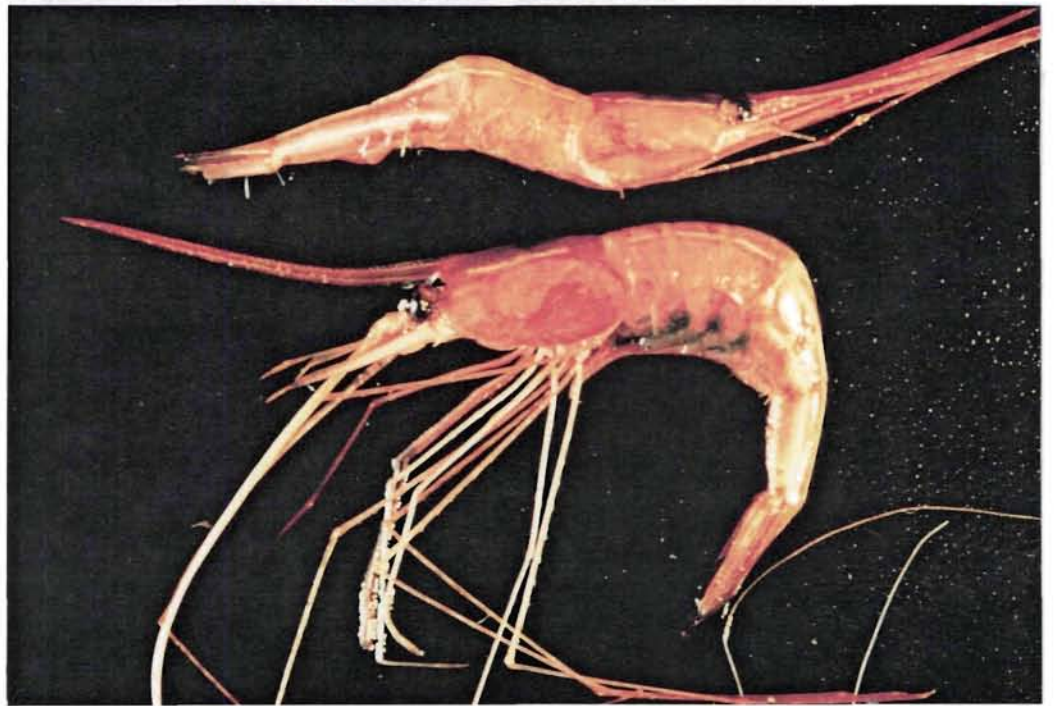
Petite espèce d'environ 6 cm de longueur.

Distribution

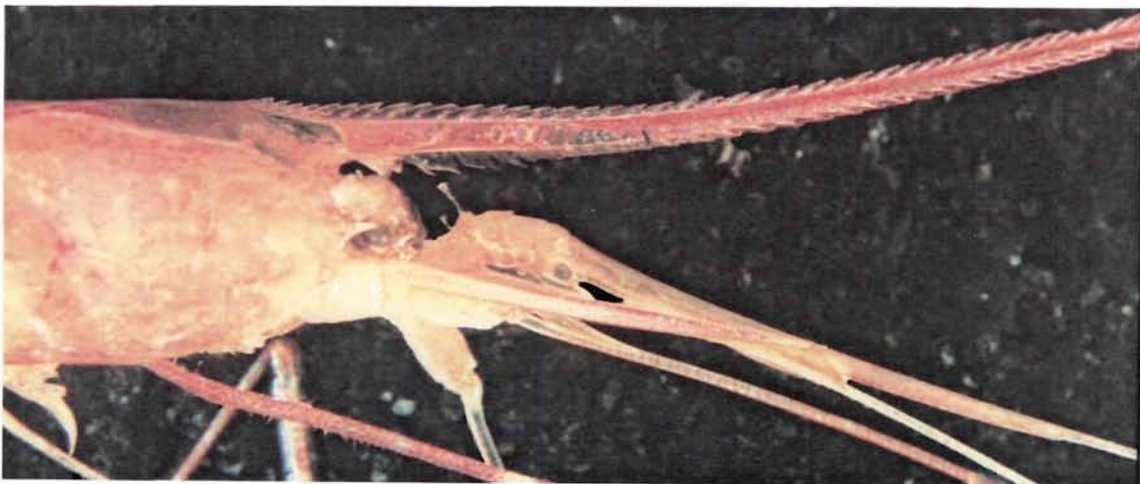
Atlantique occidental intertropical, entre 370 et 1050 mètres. Un individu pêché en Guadeloupe, un autre en Martinique, rapportés à cette espèce, respectivement à 1000 et 900 mètres.



1



2



3

Fig. 1-3. *Plesionika longicauda*

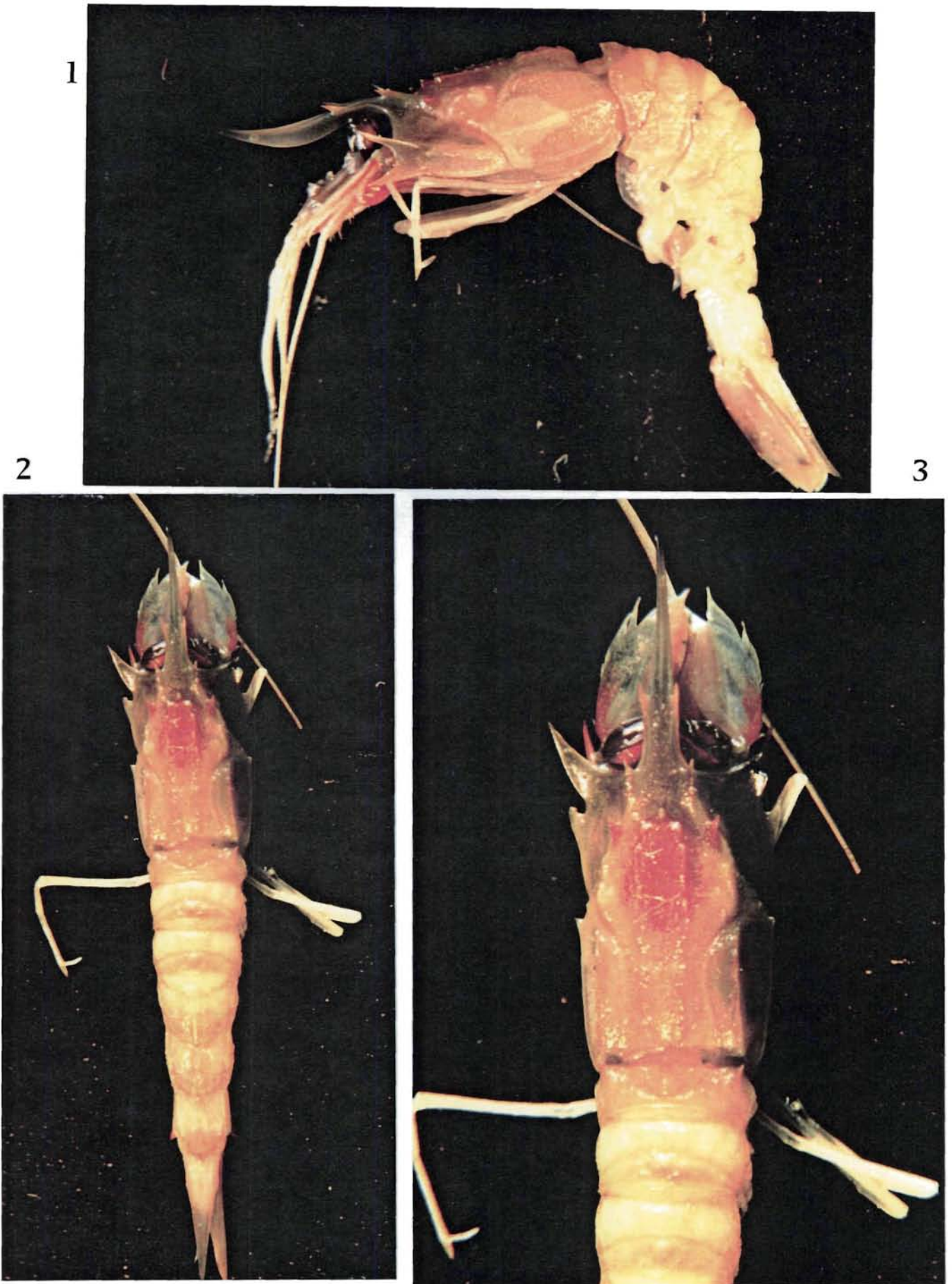


Fig. 1-3. *Glyphocrangon cf. neglecta*.

*Justitia longimanus* (Milne-Edwards)

Pl. 23, Fig. 1-3

Holthuis, 1991, p. 109.

Famille des Palinuridae

Noms communs (FAO): langouste caraïbe (Fr), Longarm spiny lobster (Ang), langosta de muelas (Esp).

Noms locaux : criquet (St Barthelemy), homard brésilien (Martinique)

Description

Couleur rouge brique à rouge orangé. Carapace marbrée de différentes nuances de rose et de rouge. Une série de points blancs latéraux de chaque côté et à la base des segments abdominaux. Péréiopodes et antennes tachés de blanc ainsi que le doigt mobile des fausses pinces du mâle.

Carapace divisée par un sillon cervical, prolongée vers l'avant par 2 cornes frontales. Pédoncules antennaires robustes et épineux, presque aussi long que la carapace. Première paire de péréiopodes plus forte, terminés par une fausse pince très développée chez les mâles.

Dimension

Taille maximale 15 cm, les mâles sont plus grands que les femelles.

Distribution

Atlantique occidental intertropical. Espèce capturée en Martinique entre 150 et 200 mètres. Elle serait également présente dans l'Indo-Pacifique.

*Eunephrops cadenasi* (Chace)

Pl. 24, Fig. 1-3

Famille des Nephropidae

Nom commun (FAO): sculptured lobster (Ang)

Nom local : langoustine des Antilles

Description

Céphalo-thorax de couleur rouge brique, abdomen rouge orangé clair; péréiopodes beiges aux extrémités rouges, ainsi que l'éventail caudal.

Carapace divisée longitudinalement par un sillon discret, depuis le rostre jusqu'à la marge postérieure, et dans sa largeur par un profond sillon cervical. Rostre plus long que le pédoncule antennaire portant 2 doubles dents latéro-élevées, suivies par 3 paires d'épines post-rostrales. Présence d'une carène médiane arrondie du 2ème au 6ème segment abdominal, qui distingue cette espèce des autres *Eunephrops* de la région.

Dimension

La longueur totale maximale donnée pour cette espèce est de 30 cm. Un exemplaire capturé en Guadeloupe pesait 1,2 kg et un autre 800 grammes pour une longueur totale de 49 cm et une longueur de carapace de 11 cm. La taille des individus pris dans les casiers à crevettes dépasse rarement 250 mm de longueur totale, soit 78 mm de longueur céphalo-thoracique.

Distribution

Des Bahamas à la Colombie, entre 430 et 600 mètres. Commune en Guadeloupe et en Martinique de 400 à 540 mètres, la profondeur optimale se situant au-dessous de 450 mètres.

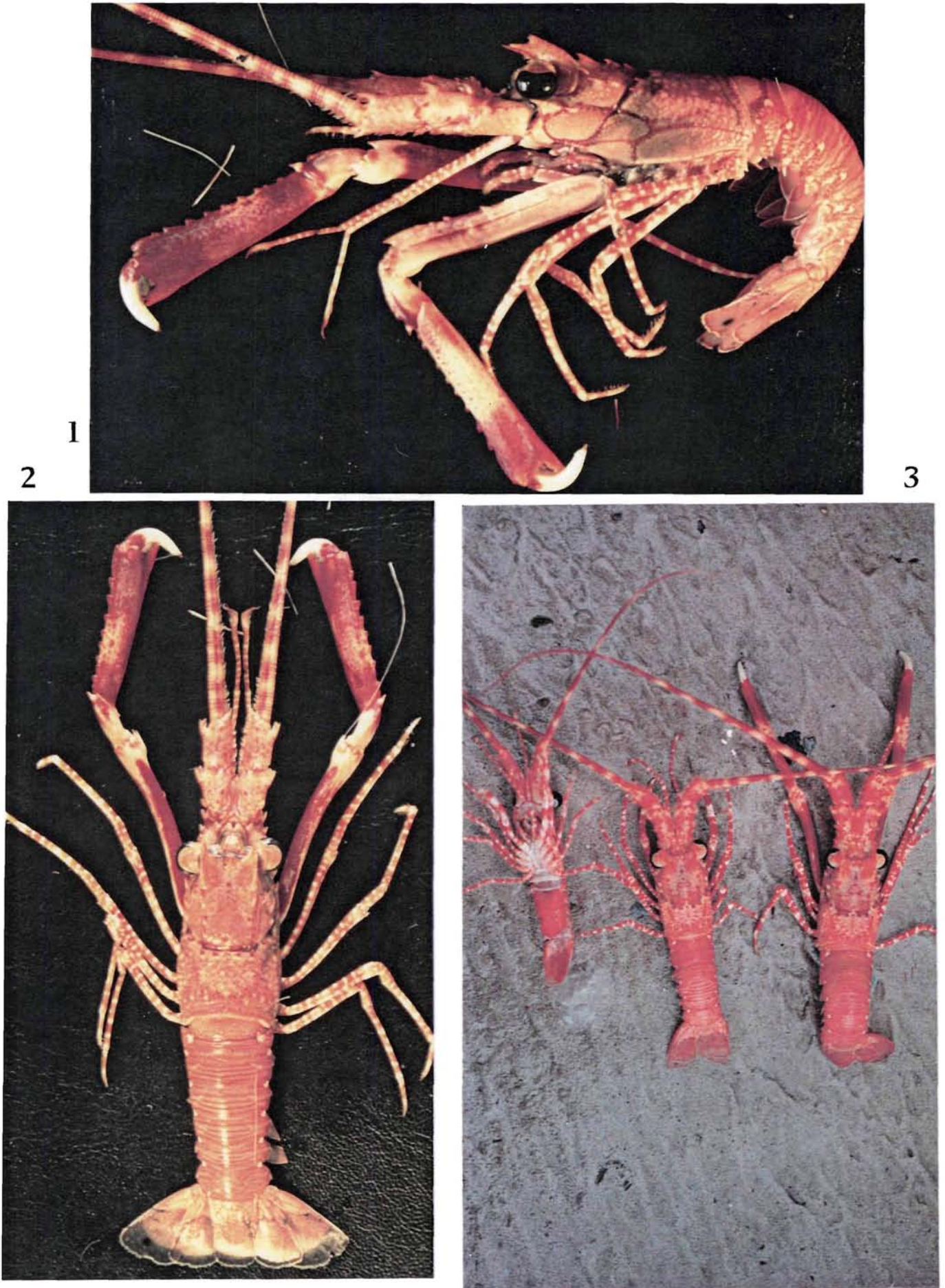
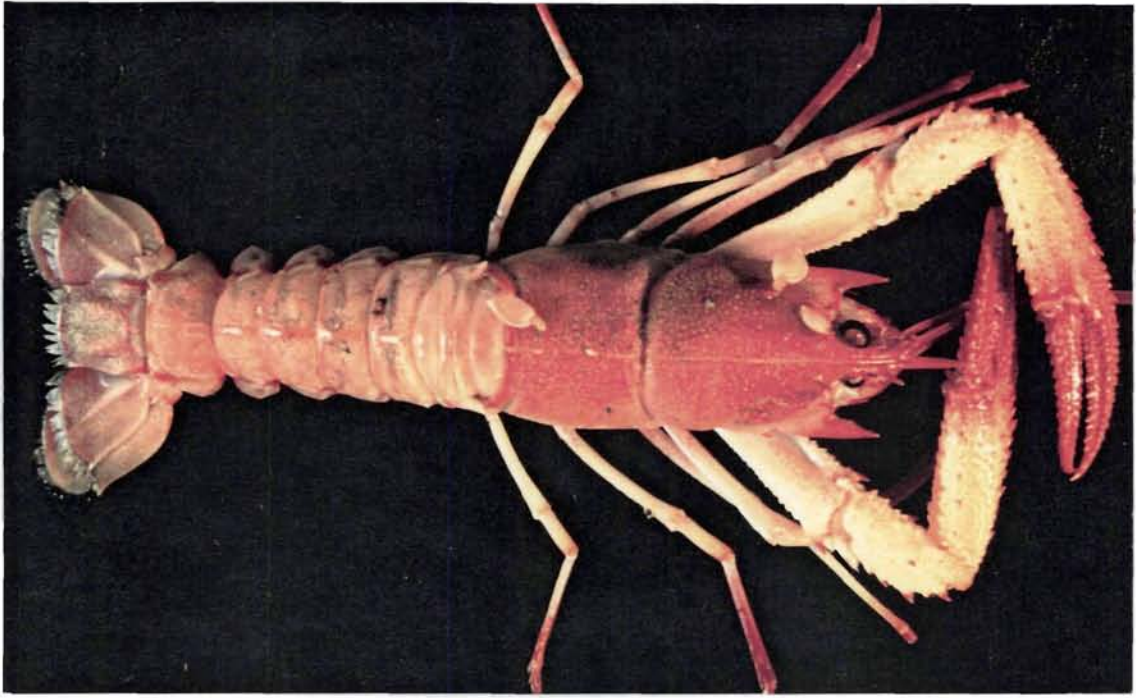
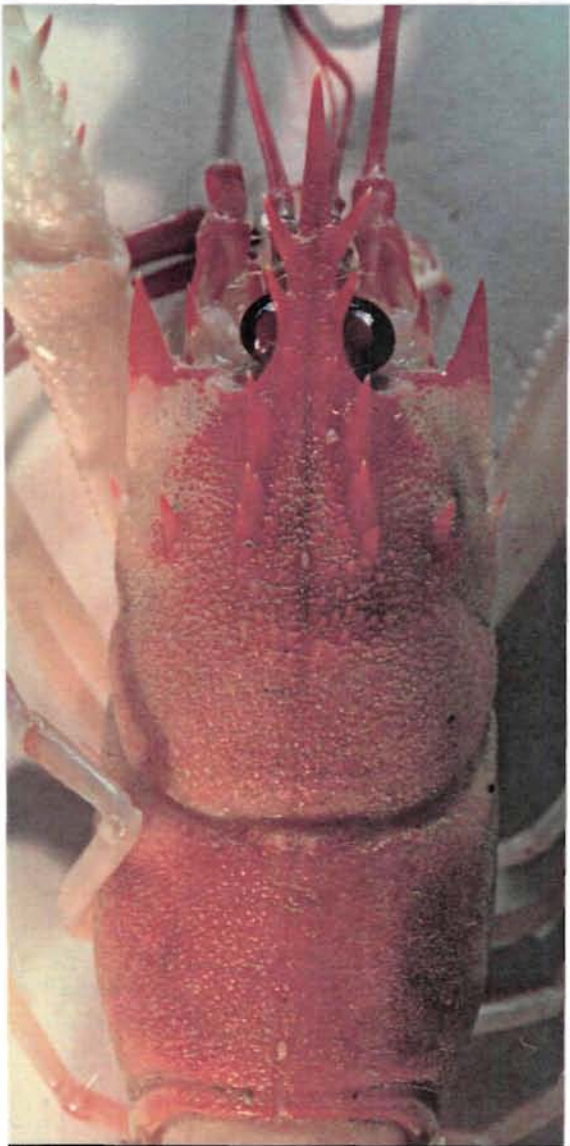


Fig. 1-3. *Justitia longimanus*. 3- 1 mâle et 2 femelles dont 1 ovée.

1



2



3

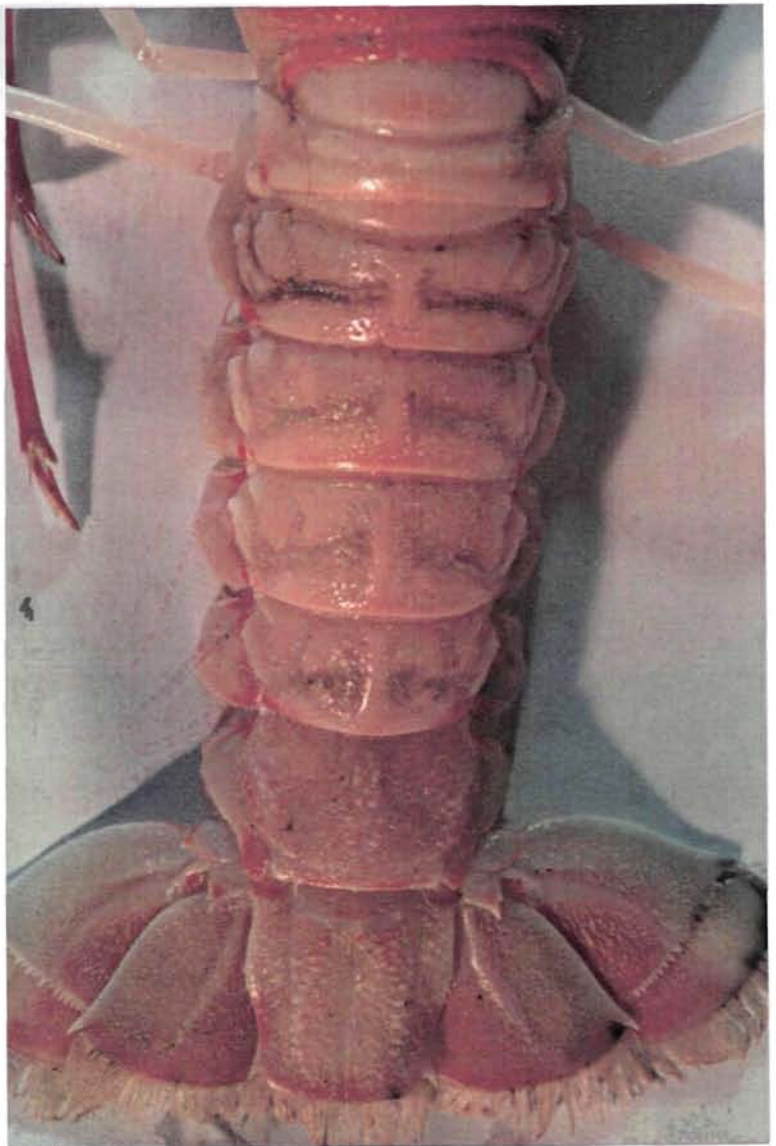


Fig. 1-3. *Eunephrops cadenasi*

Les autres crustacés capturés avec les casiers à crevettes sont généralement sans véritable intérêt commercial. Une description simplifiée essentiellement basée sur la morphologie, est donnée en appui du ou des documents iconographiques. Quelques espèces récoltées à la drague sont ajoutées à la liste.

Ordre des Decapoda - Sous-ordre des Anomura

***Eumunida picta* (Smith)**

Pl. 25, Fig. 1-2

Famille des Galatheidae

Nom local : galathée rouge

Description

Espèce de grande taille de couleur rouge vif avec les extrémités des péréiopodes et les épines frontales blanches. Environ 15 fortes épines sur le bord interne du merus. 1 grande épine frontale suivie de 3 paires d'épines post-frontales, la dernière étant la plus petite.

Dimension

Environ 20 cm pour les plus grands individus

Distribution

Capturée en Martinique, entre 450 et 465 mètres. Paraît localisée.

***Munida cf. longipes* (Milne-Edwards)**

Pl. 25, Fig. 3

Famille des Galatheidae

Description

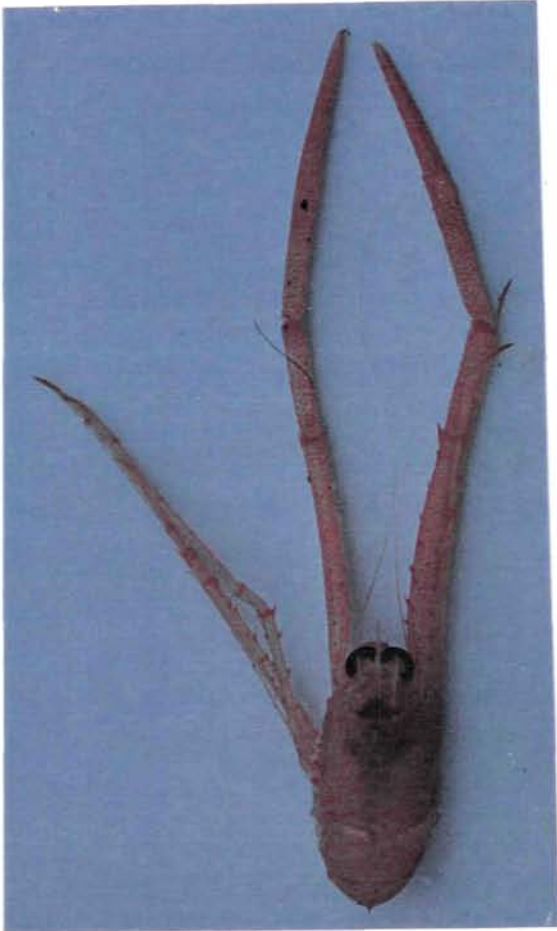
Galathée de couleur rose pointillée de rouge. Carapace plissée, une épine frontale et 1 paire de secondaires. Chélicères relativement développés.

Dimension

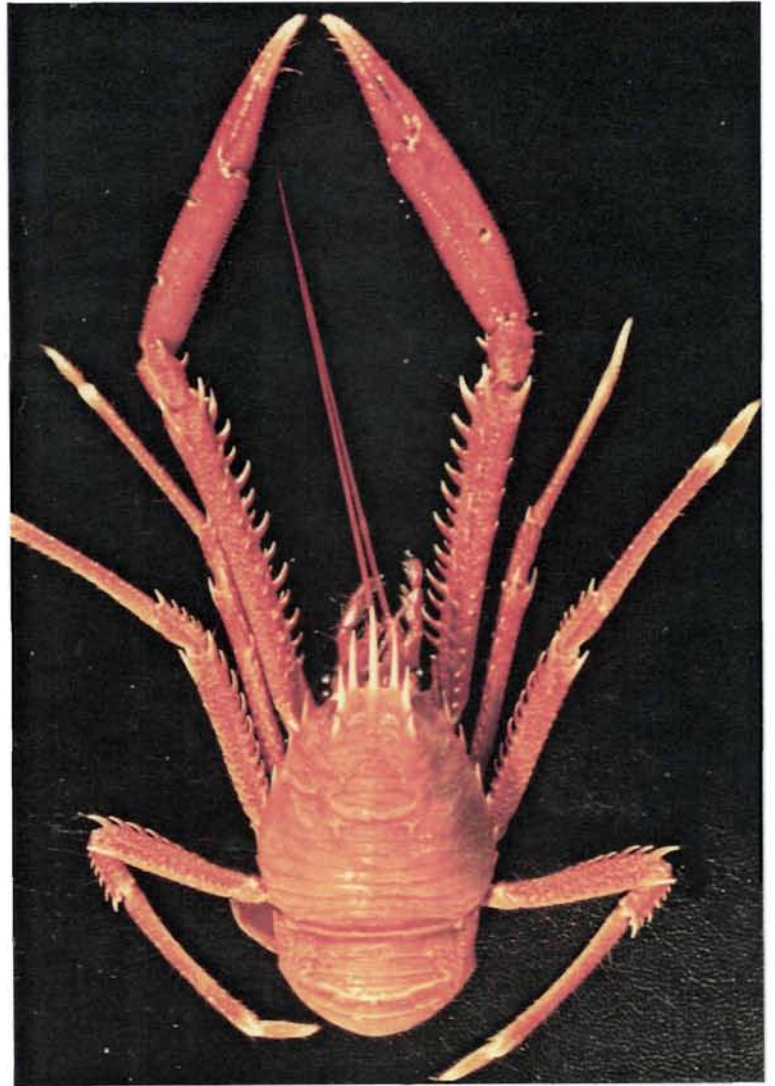
Environ 50 mm.

Distribution

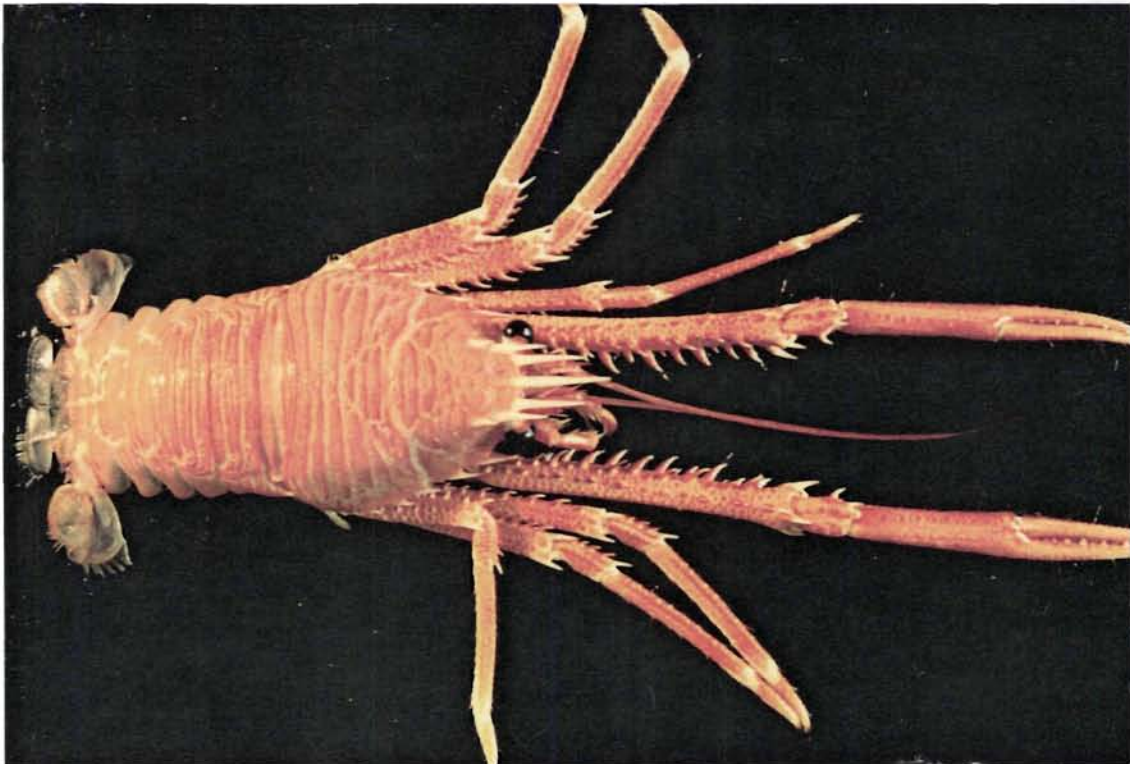
Guadeloupe et Martinique entre 300 et 400 mètres.



3



1



2

Fig. 1-3. 1,2- *Eumunida picta*.; 3- *Munida cf. longipes*.



*Gastroptychus* sp.

Pl. 26, Fig. 1-2

Famille des Galatheidae

Description

Couleur jaune orangé à rose. Première paire de péréiopodes (chélipèdes) très longue, notamment les 3 derniers articles, merus, carpe et propode. Carapace épineuse.

Dimension

Entre 30 et 40 mm.

Distribution

Martinique entre 300 et 400 mètres.

Ordre des Decapoda - Sous-ordre des Brachyura

*Dromidia antillensis* (Stimpson)

Pl. 26, Fig. 3

Famille des Dromiidae

Description

Petit crabe de couleur jaunâtre à verdâtre avec l'extrémité de la main des chélipèdes, et en particulier le dactyle, orangé vif.

Corps et péréiopodes recouvert d'un système pileux abondant.

Dimension

Environ 2 cm de largeur de carapace.

Distribution

De la Caroline du Nord au Brésil. Espèce capturée à la drague en Martinique sur fonds durs, en zones sableuses, aux profondeurs de 20 30 mètres.

*Homola barbata* (Fabricius)

Pl. 27, Fig. 1

Famille des Homolidae

Description

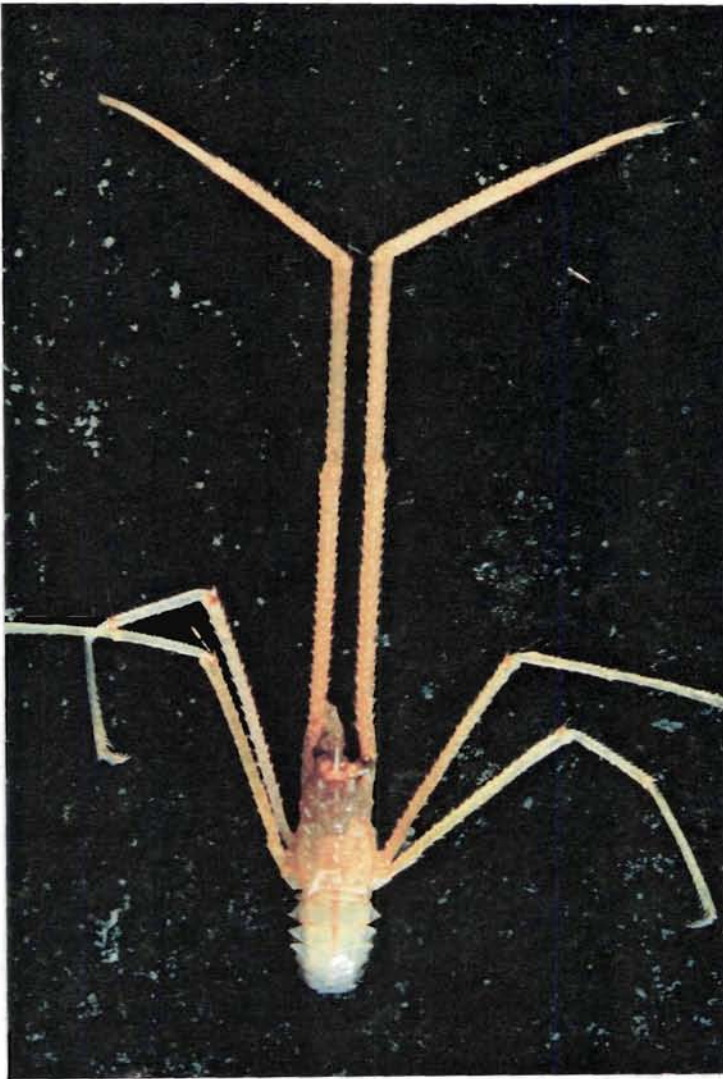
Crabe de couleur orangé à rouge orangé. Aspect quadrangulaire allongé. Une série d'épines post-frontales et 2 sillons médians en V. Dernière paire de péréiopodes plus petite.

Dimension

Environ 3 cm de largeur de carapace.

Distribution

Atlantique intertropical et au-delà jusqu'au Portugal à l'est et au Massachusetts à l'ouest. Aux Antilles capturé dans les casiers à crevettes de 125 à 520 mètres.



1



2



3

Fig. 1-3. 1,2- *Gastroptychus* sp.; 3- *Dromidia antillensis*.

***Osachila tuberosa* (Stimpson)**

Pl. 27, Fig.2-3

Famille des Calappidae

Description

Corps de forme rhomboïdale plus large que longue, de couleur variable, généralement brun avec des tons verdâtres et blanchâtres. Péréiopodes annelés de brun-marron et de beige. Carapace fortement vallonnée, tuberculée granuleuse. Région frontale rostrée, formant 2 pointes largement arrondies, séparées par un profond sillon. Péréiopodes courts et robustes. Chélicèdes latéralement comprimés, tuberculés sur le bord inférieur et à surface granuleuse. Bord supérieur du doigt mobile tuberculé.

Dimension

Environ 3 cm de largeur de carapace et 2,5 cm de longueur.

Distribution

De la Caroline du Nord au Golfe du Mexique, entre 160 et 200 mètres. Pêché en Martinique à 280 mètres.

***Myropsis quinquespinosa* (Stimpson)**

Pl. 28, Fig.1

Famille des Leucosiidae

Nom local : crabe ping-pong

Description

Couleur rose orangé à rouge. Forme globuleuse arrondie. Zone frontale incurvée vers le haut, garnie de soies courtes, épaisses, noirâtres. Une paire de petites épines (dents) antéro-latérales. 3 tubercules spiniformes sur le bord postérieur de la carapace, le médian étant plus grand. Chélicèdes granuleux.

Dimension

Entre 5 et 8 cm de largeur de carapace.

Distribution

Atlantique occidental du Massachusetts au Vénézuéla, entre 150 et 270 mètres. Très commun aux Antilles où il est fréquemment pris dans les casiers à crevettes, entre 230 et 350 mètres.

***Mithrax cornutus* (de Saussure)**

Pl.28, Fig.2

Famille des Majidae

Nom local : araignée

Description

Crabe de couleur rouge orangé; péréiopodes ornés d'anneaux alternativement rouges et clairs. Dactyle blanchâtre. Corps oviforme garni de nombreux tubercules, spiniformes sur le bord postérieur. 2 fortes épines frontales légèrement divergentes et nombreuses épines ou dents antéro-latérales jusqu'à la partie la plus large de la carapace. Merus et carpes épineux, propodes tuberculés. Sillons sur la carapace en forme de )-(.

Dimension

Environ 5 cm de largeur de carapace

Distribution

Martinique, aux alentours de 400 mètres.

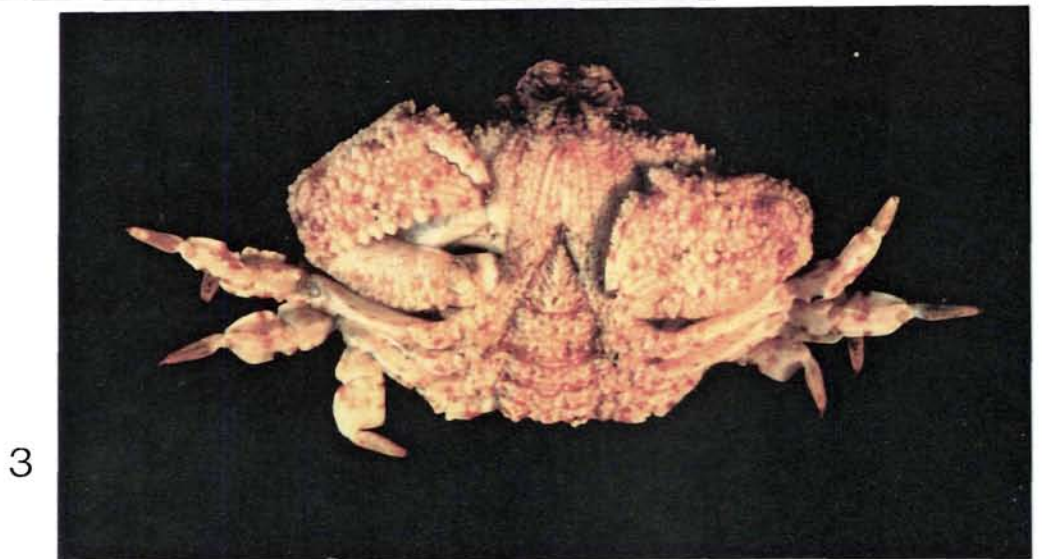
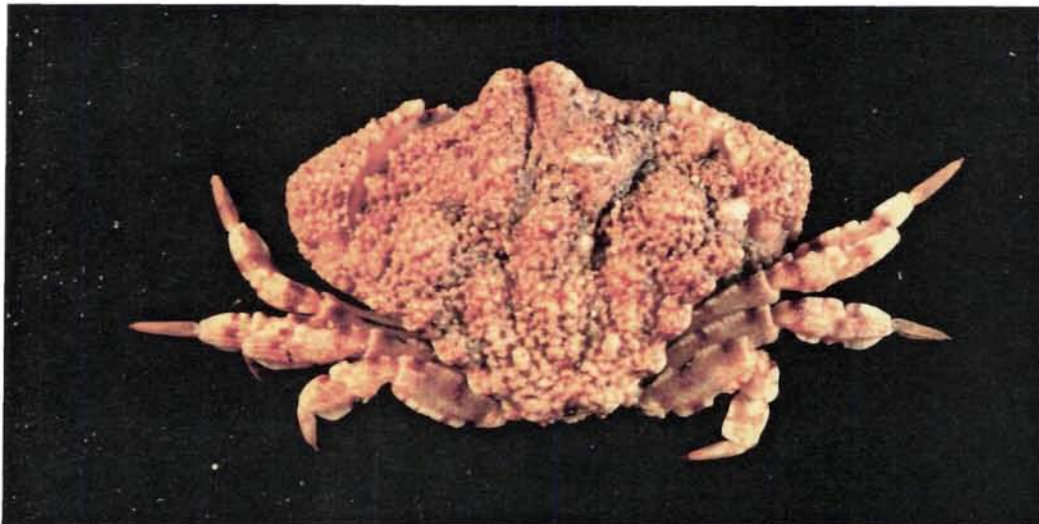
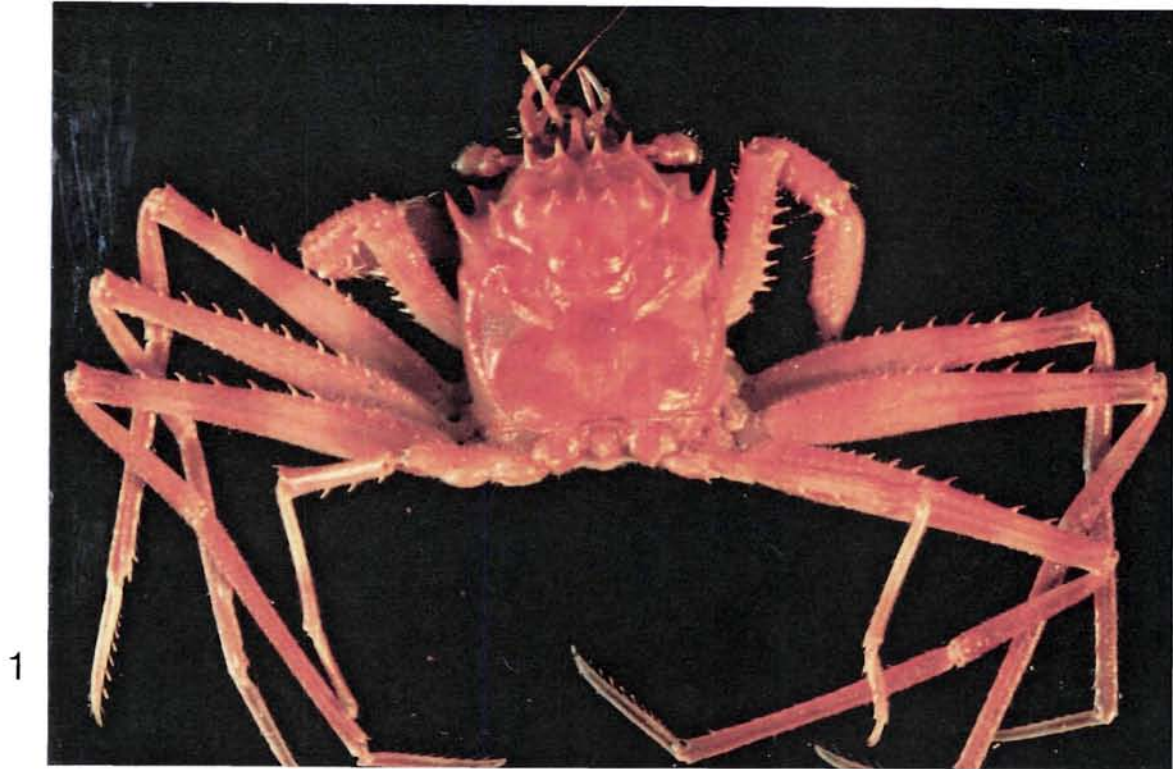


Fig. 1-3. 1- *Homola barbata*.; 2,3- *Osachila tuberosa*.



2



Fig. 1-3. 1- *Myropsis quinquespinosa*.; 2- *Mithrax cornutus*.; 3- *Mithrax* sp.

*Mithrax* sp.

Pl. 28, Fig.3

Famille des Majidae

Description

Araignée de couleur rouge vif à rouge orangé. Les 4 dernières paires de péréiopodes annelées de rouge et d'orangé; extrémité des propodes des chélipèdes et les dactyles de couleur rose pourpre très caractéristique. Bord frontal armé de 2 grandes épines parallèles, entourées de 2 plus petites et continuées sur les bords antéro-latéraux par des groupes d'épines doubles ou triples, jusqu'à la partie la plus large de la carapace. Sillon cervical en V ouvert, profond, prolongé à l'opposé par 2 sillons plus discrets délimitant les régions cardiaque et mésobranchiales. Carapace recouverte de tubercules plus ou moins spiniformes, larges et arrondis sur la région cardiaque. Merus et carpes épineux, propodes tuberculés. La main du chélipède tuberculée vers l'extérieur, presque glabre à l'intérieur.

Dimension

Largeur de la carapace entre 5 et 8 cm.

Distribution

Martinique, entre 450 et 550 mètres.

*Paralomis cubensis* (Chace)

Pl. 29, Fig.1-3

Description

Crabe de couleur rose à rouge brique. Péréiopodes plus clairs que la carapace. Sillon cervical en V largement ouvert et sillon cardio-mésobranchial en V fermé. 1 épine frontale surmontée de 2 petits tubercules. Péréiopodes épineux. Chélipède droit plus fort; carpe avec de longues épines. Abdomen replié asymétriquement.

Dimension

Largeur de la carapace, environ 10 cm.

Distribution

Martinique, entre 450 et 600 mètres.

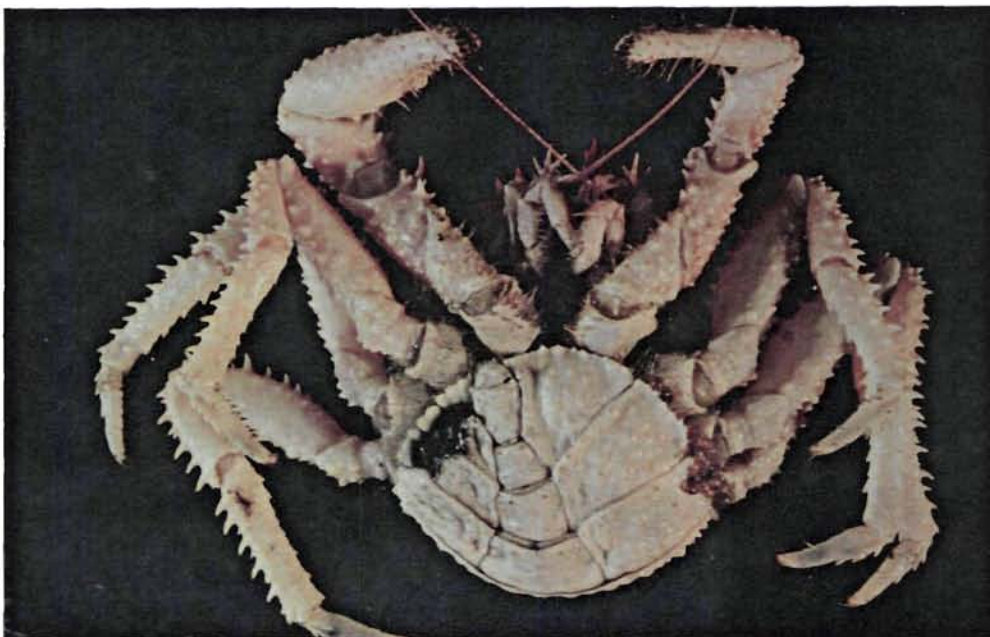
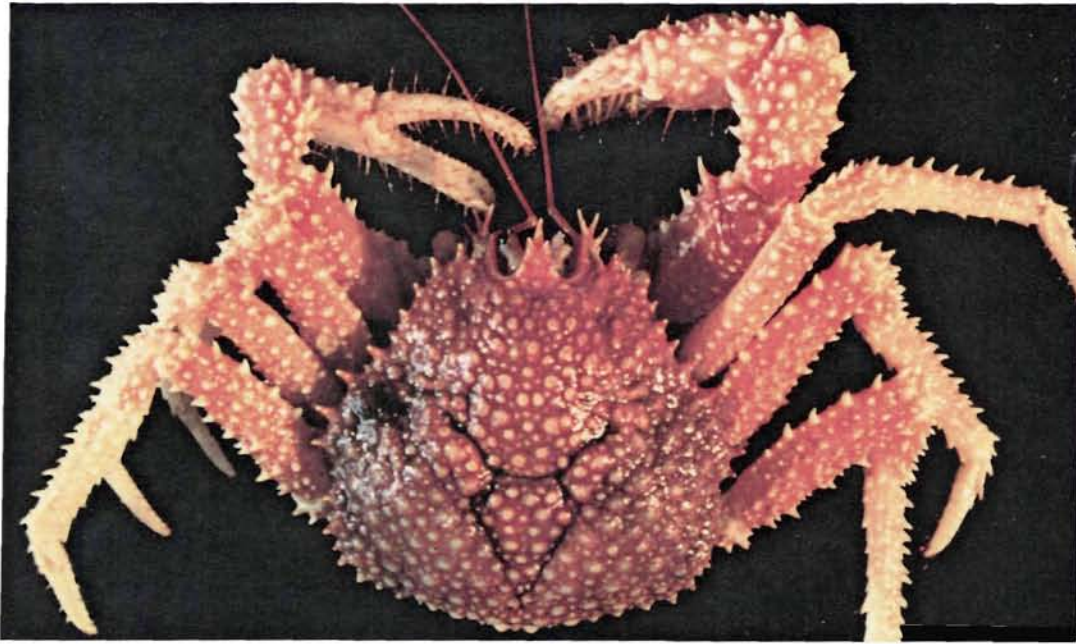


Fig. 1-3. *Paralomis cubensis*. 1 & 3- Mâle. 2- Femelle.

***Rochinia umbonata* (Stimpson)**

Pl. 30, Fig. 1

Famille des Majidae

Description

Couleur rose à brun-rouge avec des tons violacés. Corps triangulaire, péréiopodes grêles, 2 fortes épines frontales légèrement divergentes, 3 gros tubercules disposés sur une ligne médiane, les 2 extrêmes associés avec 2 autres tubercules plus petits. 4 épines antéro-latérales, la postérieure étant plus grande. Péréiopodes granuleux.

Dimension

Largeur de la carapace 3 cm.

Distribution

De la Caroline du Nord à St Vincent dans l'Arc antillais, entre 155 et 885 mètres. Capturé en Guadeloupe et en Martinique, entre 300 et 540 mètres.

***Stenocionops spinosissima* ( de Saussure)**

Pl. 30, Fig. 2

Famille des Majidae

Nom local : araignée.

Description

Espèce de couleur rose orangé à rouge vineux. Corps et pattes souvent recouverts d'une pellicule soyeuse de couleur brun-sombre à l'exception du propode des chélicèdes. Deux longues épines frontales divergentes, suivies sur le bord antéro-latéral par 2 doubles épines et 4 à 5 épines robustes jusqu'au bord postéro-latéral. Carapace portant des tubercules spiniformes arrangés de part et d'autre d'une ligne médiane formée de 8 à 10 tubercules, les premiers spiniformes. Merus des 2 premières paires de péréiopodes garnis de tubercules.

Dimension

Environ 10 cm de largeur de carapace.

Distribution

De la Floride aux Antilles et au Brésil, de 25 à 250 mètres. En Guadeloupe et en Martinique, l'espèce est fréquemment piégée dans les casiers à crevettes, de 215 à 325 mètres.

***Platylambrus serratus* (Milne-Edwards)**

Pl. 30, Fig. 3

Famille des Parthenopidae

Description

Couleur brun-rouge violacé. Corps de forme rhomboïdale irrégulière, comprimé dorso-ventralement. Chélicèdes très développés et spatulés, les autres pattes, petites et grêles. Carapace tuberculée. Merus, carpe et propode des chélicèdes armés de fortes épines sur le bord externe et de tubercules plus ou moins spiniformes sur le bord interne.

Dimension

Environ 3 cm de largeur de carapace.

Distribution

De la Caroline du Nord au Brésil, entre 40 et 70 mètres. Dragué en Martinique et en Guadeloupe.

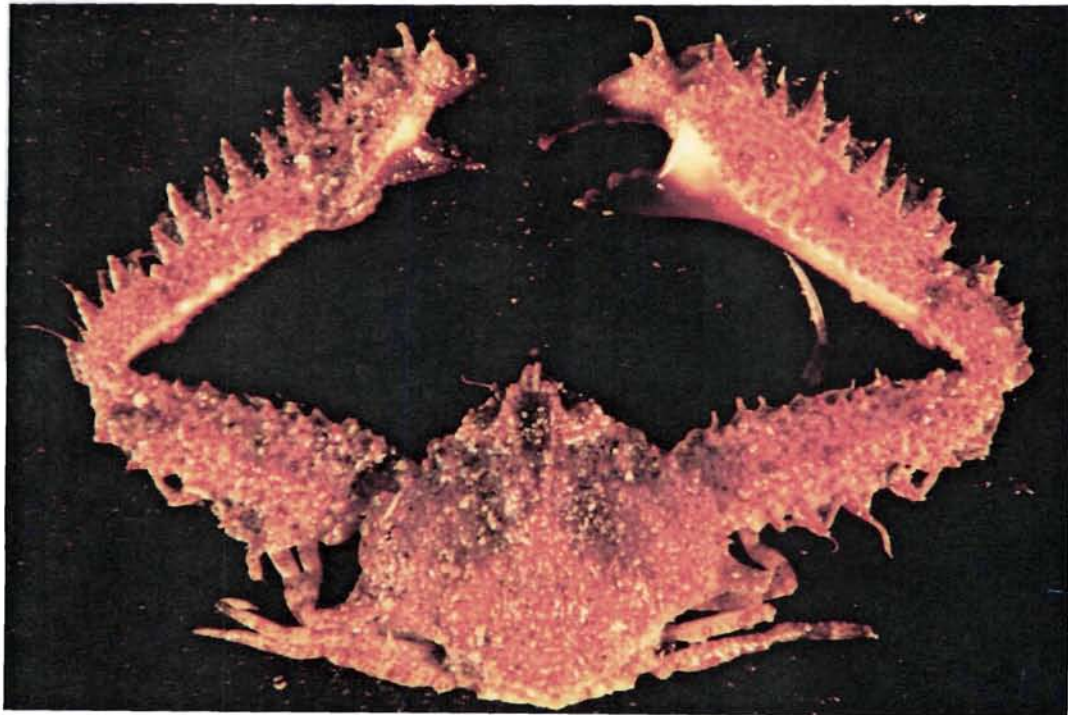




1



2



3

Fig. 1-3. 1- *Rochinia umbonata*.; 2- *Stenocionops spinosissima*.; 3- *Platylambrus serratus*.

*Bathynectes superba* (Costa)

Pl. 31, Fig.1

Famille des Portunidae

Description

Corps irrégulièrement hexagonal, de couleur rose orangé, tâché de blanc. Une ligne médiane longitudinale plus claire. Péréiopodes annelés de blanc, relativement longs. Région frontale garnie de 4 dents, les 2 médianes aiguës et les 2 marginales arrondies. 5 épines antéro-latérales, la 5ème plus développée. Dernière paire de péréiopodes transformée en pattes nageuses. Carpe des chélicèdes portant sur le bord antéro-interne une longue épine barbelée.

Dimension

Environ 12 cm de largeur de carapace.

Distribution

Atlantique oriental et occidental, depuis la Nouvelle Angleterre. Plusieurs captures en Martinique entre 200 et 250 mètres.

*Portunus ordwayi* (Stimpson)

Pl. 31, Fig.2

Famille des Portunidae

Description

Couleur brun-rouge orangé avec plusieurs taches plus sombres sur la carapace et des marques plus claires sur les péréiopodes. Carapace rétrécie dans sa partie postérieure. Dernière paire de péréiopodes transformée en pattes nageuses. 4 épines frontales triangulaires et 8 épines antéro-latérales, la 8ème plus grande. Carpe des chélicèdes portant 2-3 épines.

Dimension

Largeur de la carapace environ 4 cm.

Distribution

Du Massachusetts au Brésil. Dragué en Martinique par près de 40 mètres de fond.

*Portunus spinicarpus* (Stimpson)

Pl. 31, Fig.3-4

Famille des Portunidae

Description

Couleur brun-clair à rouge orangé. Dernière épine antéro-latérale très développée et dernière paire de péréiopodes transformée en pattes nageuses, le dernier article arrondi. Espèce caractérisée par une très longue épine sur le bord antéro-interne du carpe des chélicèdes, pouvant être aussi longue que le propode.

Dimension

Largeur de la carapace, 6 cm.

Distribution

De la Caroline du Nord au Brésil, entre 50 et 250 mètres. Souvent piégé dans les casiers à crevettes en Martinique et en Guadeloupe, entre 220 et 250 mètres.

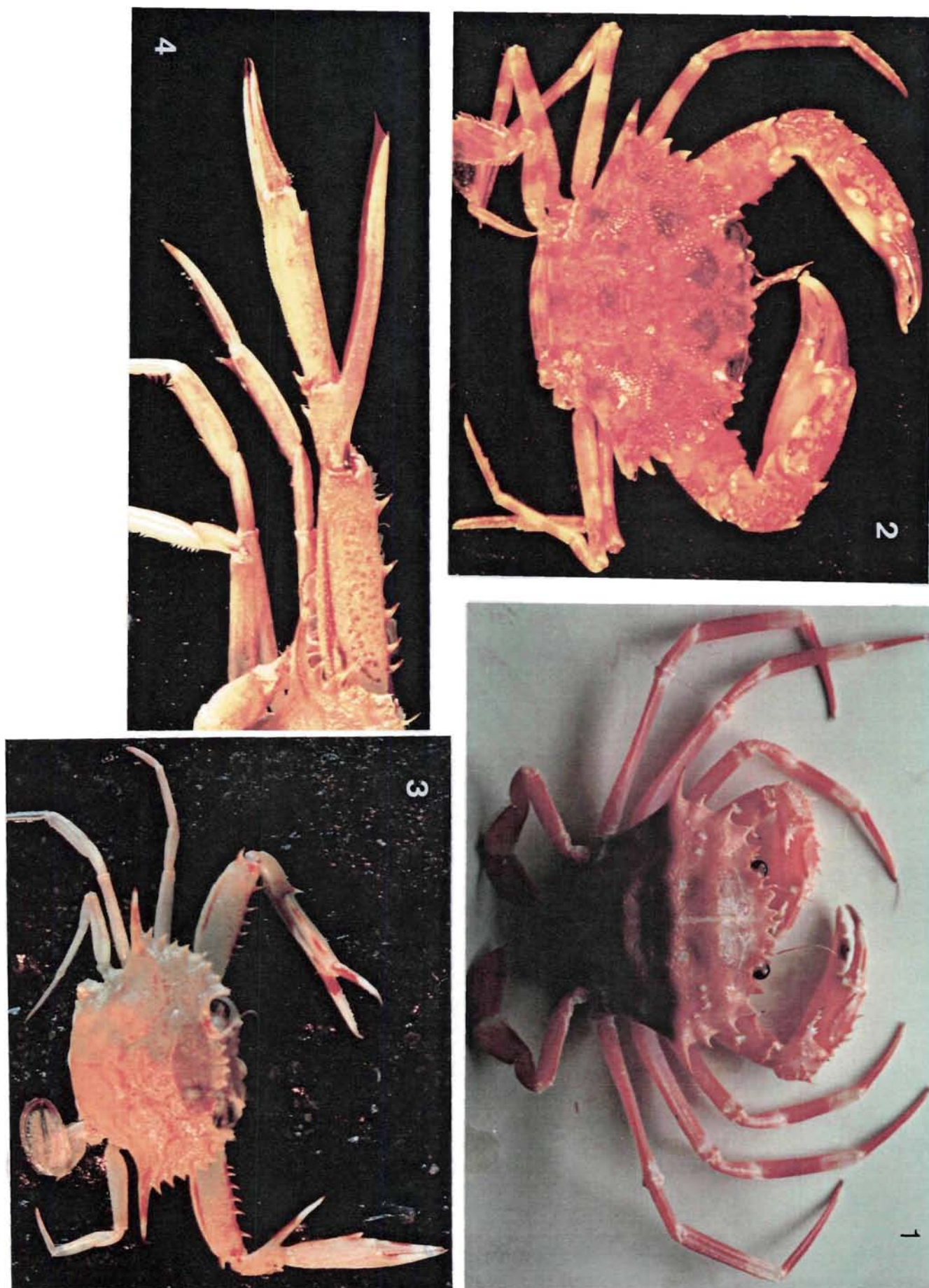


Fig. 1-4. 1- *Bathynectes superba*.; 2- *Portunus ordwayi*.  
3,4- *Portunus spinicarpus*. 4- épine du carpe.

*Actaea palmeri* (Rathbun)

Pl. 32, Fig. 1

Famille des Xanthidae

Description

Couleur générale rouge vineux à violacé. Carapace ovale arrondie dans sa partie antérieure, se rétrécissant vers l'arrière. Elle est recouverte de gros tubercules granuleux ayant l'aspect de framboises, disposés en séries symétriques de part et d'autre d'une ligne médiane. Les 4 tubercules des régions gastrique, médiane et cardiaque, arrangés dans un périmètre en forme de pointe de flèche. Péréiopodes latéralement aplatis.

Dimension

Entre 3 et 4 cm de largeur de carapace.

Distribution

De la Floride au Vénézuéla, jusqu'à 40 mètres. Dragué en Martinique entre 30 et 40 mètres.

*Euphrosynoplax clausa* (Guinot)

Pl. 32, Fig. 3

Famille des Goneplacidae

Description

Crabe de forme trapézoïdale de couleur rouge orangé clair, tâcheté de marques blanchâtres irrégulières. Carapace granuleuse, front sans dent divisé par une petite fente médiane. Encoches orbitaires et bords antéro-latéraux serrulés, ces derniers portant 3 grandes épines, la centrale plus forte. Bords externes des merus et carpes des péréiopodes légèrement carénés et granuleux. Une grosse épine interne sur le carpe des chélicèdes.

Dimension

De 3 à 5 cm de largeur de carapace.

Distribution

Golfe du Mexique, de 100 à 230 mètres. Pris dans les casiers à crevettes en Martinique et en Guadeloupe, entre 200 et 250 mètres.

*Neopilumnoplax* sp.

Pl. 32, Fig. 2; Pl. 33, Fig. 1-2

Famille des Goneplacidae

Description

Crabe de forme trapézoïdale à marge antérieure arquée, de couleur rouge vif avec les doigts des chélicèdes noirs brillants. Carapace lisse, portant une dépression correspondant au sillon cervical et, de chaque côté, une dépression épibranchiale et une autre mésobranchiale, individualisant les régions gastrique, cardiaque, hépatiques épibranchiales et mésobranchiales postérieures. Front sans dent divisé par une petite fente médiane. 2 autres petites fentes orbitaires et 5 épines antéro-latérales, la 3ème légèrement plus forte et la 5ème plus petite. Péréiopodes couverts de petits granules. Merus des chélicèdes sans épine, carpes portant 2 épines internes et paumes de taille différente; tantôt la paume gauche est plus grande, tantôt la paume droite mais moins fréquemment.

Dimension

Environ 5 cm de largeur de carapace.

Distribution

Pêché en Martinique entre 280 et 500 mètres.

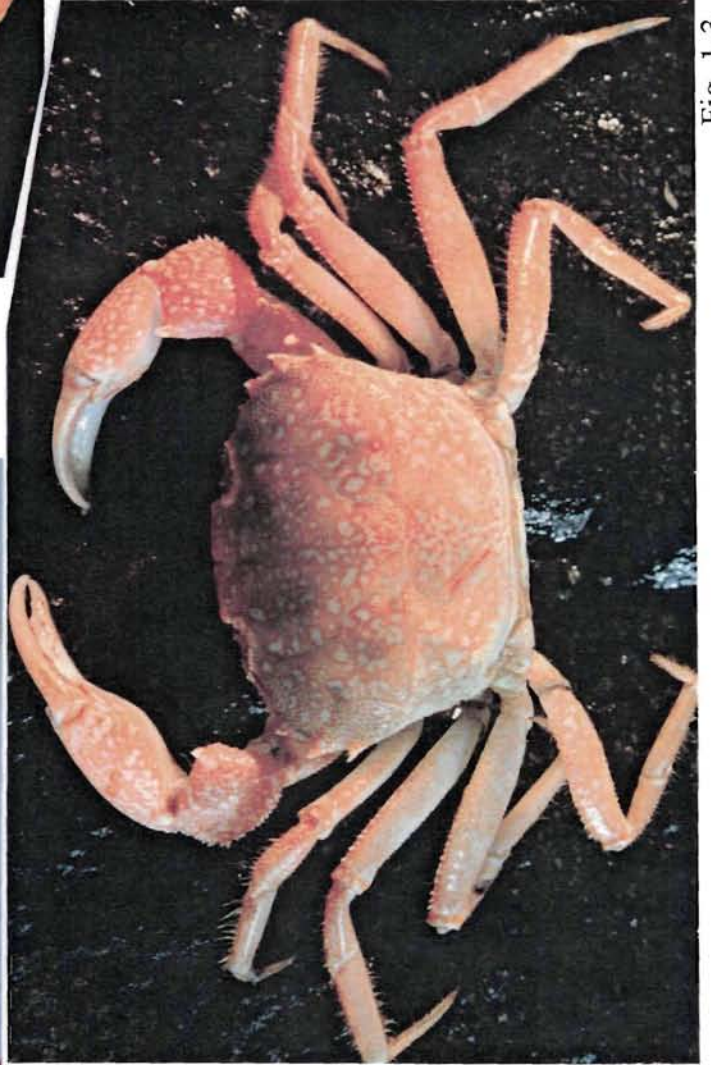
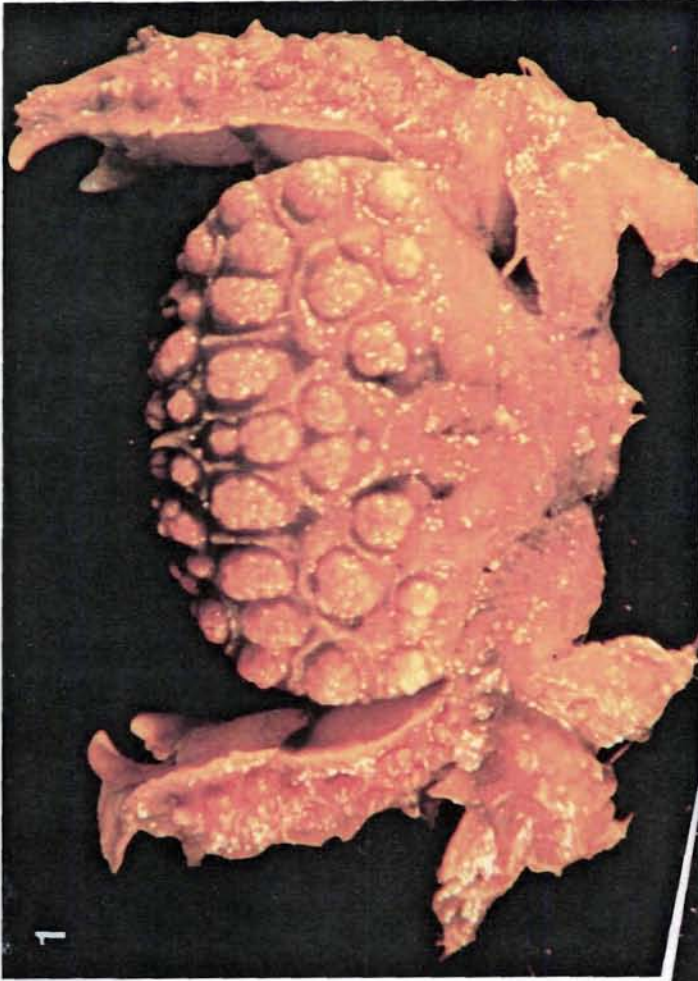


Fig. 1-3. 1- *Actaea palmeri*; 2- *Neopilumnoplax* sp.;  
3- *Euphrosynoplax clausa*.

***Chaceon(Geryon) quinquedens* ( Smith )**

Pl. 33, Fig.3

Takeda, 1983, p.164.

Famille des Geryonidae

Noms communs (FAO) : crabe rouge profond (Fr), deep-sea red crab (Ang).

Nom local : geryon

Description

Crabe de forme trapézoïdale, marge antérieure arquée; couleur rouge à rouge orangé. Chaque angle de l'encoche orbitaire marqué par une dent et 2 dents frontales. 3 tubercules antéro-latéraux suivis d'une épine pointue. Angle interne du carpe des chélipèdes armé d'une forte épine. Corps finement granuleux.

Dimension

Largeur de la carapace, 15 cm. Un individu capturé en Martinique avait 11,5 cm de largeur de carapace pour un poids de 470 grammes.

Distribution

De la Nouvelle-Ecosse au Brésil, entre 40 et 2100 mètres. En Martinique à 550 mètres.

## Ordre des Amphipoda

***Stephonyx* sp. ?**

Pl. 34, Fig.1

Famille des Lysianassidae

Description

Amphipode de forme compacte. Yeux visibles réniformes, antennes courtes, premières plaques coxales bien développées. Couleur brun-jaune ou beige.

Cette espèce vient dévorer l'appât et les cadavres dans les casiers.

Dimension

Entre 2 et 3 cm de longueur, peut être plus.

Distribution

Martinique et Guadeloupe, en-dessous de 400 mètres.

## Ordre des Isopoda

***Bathynomus giganteus* (Milne-Edwards)**

Pl. 34, Fig.2-3

Famille des Cirolanidae

Nom local : bathynome

Description

Isopode de très grande taille à l'aspect de cloporte géant, de couleur brun à gris-violacé. Corps articulé composé de 14 segments, tête et telson compris, faiblement granuleux. Les segments thoraciques avec des pleures latéraux plus clairs. Segments abdominaux plus étroits. Telson large avec une carène arrondie médiane et 12 à 14 épines terminales.

Dimension

Une longueur totale de 35 cm pour les plus grands individus.

Distribution

De la Floride au Brésil entre 310 et 2140 mètres. Aux Antilles, les bathynomes apparaissent à partir de 270 mètres mais ne deviennent communs que vers 450 mètres.

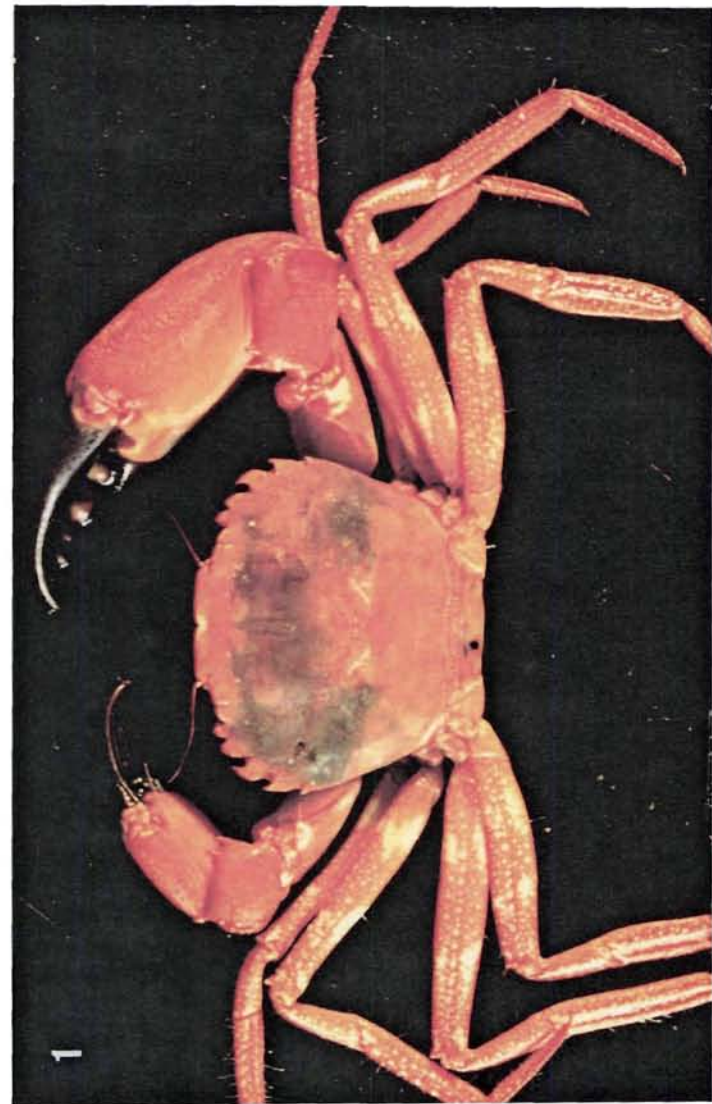
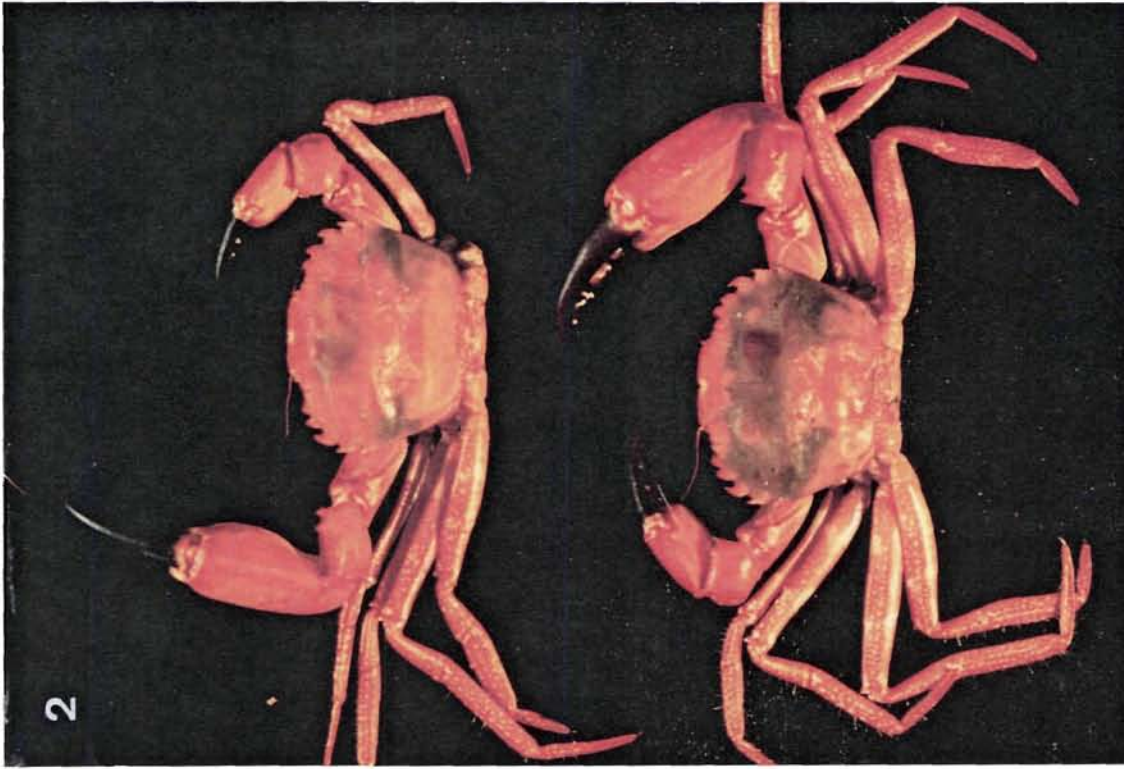
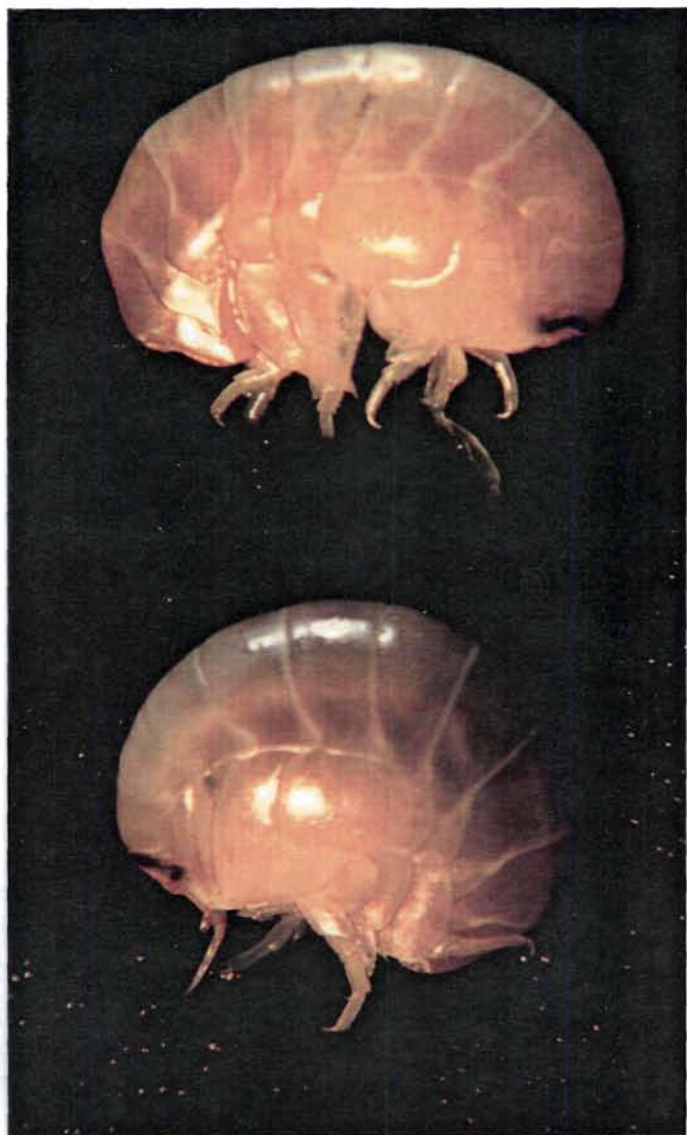


Fig. 1-3. 1,2- *Neopilumnoplax* sp.  
3- *Chaceon*(Geryon) *quinquedens*.



1



2



3

Fig. 1-3. 1- *Stephonyx* sp. ; 2,3- *Bathynomus giganteus*.



## Conclusion

La faune carcinologique profonde semble assez diversifiée quoique, sans doute, il reste encore beaucoup d'espèces à découvrir. Peu de populations sont suffisamment abondantes pour être exploitables. Au moins 6 espèces pourraient avoir un avenir commercial intéressant pour les pêcheurs et faire l'objet d'une exploitation plus active qu'actuellement: *Plesionika edwardsi*, *P.polyacanthomerus*, *P.laevis*, *Heterocarpus ensifer*, *H.laevigatus*, *Eunephrops cadenasi*. Deux d'entre elles pourraient être très prisées pour leur grande taille, *Plesionika laevis* et *Heterocarpus laevigatus*, cependant les captures intéressantes ne peuvent se faire qu'en-dessous de 500 mètres.

D'autres espèces, comme l'isopode géant *Bathynomus giganteus*, représentent une ressource potentielle vers laquelle pourra être déployé un effort de pêche. En attendant, il sera nécessaire d'accroître les connaissances sur la biologie et l'écologie de ces espèces.

## Bibliographie

- Chan T.Y. et A.Crosnier, 1991. Crustacea Decapoda: Studies of the *Plesionika narval* (Fabricius, 1787) group (Pandalidae), with descriptions of six new species. In : A.Crosnier (Ed.), Résultats des campagnes MUSORSTOM, Vol.9. *Mém.Mus.natn.Hist.nat.*, (A), 152: 413-461.
- Crosnier A., 1986. Crevettes de la famille des Pandalidae récoltées durant ces dernières années en Polynésie française. Description de *Plesionika chacei* et *P.carsini* spp.nov. *Bull.Mus.natn.Hist.nat.*, Paris, 4ème sér., 8, sect.A, n°2: 361-377.
- Crosnier A., 1988. Sur les *Heterocarpus* (Crustacea, Decapoda, Pandalidae) du sud-ouest de l'Océan Indien. Remarques sur d'autres espèces ouest-Pacifique du genre et description de 4 taxa nouveaux. *Bull.Mus.natn.Hist.nat.*, Paris, 4ème sér.,10, sect.A, n°1: 57-108.
- Crosnier A. et J. Forest, 1973. Les crevettes profondes de l'Atlantique oriental tropical. *Faune tropicale, ORSTOM, Paris*, 19: 1-409.
- Fisher W. (Ed.), 1978. FAO species identification sheets for fishery purposes. Western central Atlantic (Fishing area 31). *FAO, Rome*, vol.6: pag.var.
- Fisher W., M.L.Bauchot et M.Schneider, 1987. Fiches FAO d'identification des espèces pour les besoins de la pêche (Révision 1). Méditerranée et Mer Noire (zone de pêche 37). *FAO et CCE(Projet GCP/INT/422/EEC), Rome*, vol.1: pag.var.
- Holthuis L.B.,1980. Shrimps and prawns of the world. An annotated catalogue of species of interest to fisheries. *FAO,Fish.Synop.*, (125), vol.1: 1-261.
- Holthuis L.B., 1991. FAO species catalogue. Marine lobsters of the world. An annotated and illustrated catalogue of species of interest to fisheries known to date. *FAO Fisheries Synopsis*, n° 125, vol.13, Rome FAO: 292 p.
- Pequegnat L.H., 1970. Deep-sea Caridean shrimps with description of six new species. *Texas A. & M. Univ., Oceanogr.Stud.*, 1:59-123.
- Pequegnat W.E., 1970. Deep-water brachyuran crabs. *Texas A. & M. Univ.,Oceanogr.Stud.*, 1: 171-204.
- Poupin J., T.Tamarit et A.Vandenboomgaerde, 1990. Pêches profondes aux casiers sur les pentes océaniques des îles de la Polynésie française. (N/O MARARA - 1986/1989). *ORSTOM, Notes et Doc.*, n°42 : 1-97, 3 pl.
- Rathbun M.J., 1930. The Cancroid crabs of America of the families Euryalidae, Portunidae, Atelecyclidae, Cancridae and Xanthidae. *Smith.Inst.U.S.Nat.Mus., Bull.*, 152, i-xvi : 1-613, pls: 1-283.
- Takeda M., 1983. Crustaceans : In Crustaceans and Mollusks trawled off Suriname and French Guiana. *Jap.Mar.Fish.Resource Res. Center* : 354 p.

Zariquiey Alvarez R., 1968. Crustáceos decápodos ibéricos. *Invest.Pesq.,Barc.*, 32 : 1-510.

## **Remerciements**

Des remerciements sont adressés à Mr Paul Gervain, Patron du navire de pêche Polka, et à son équipage, qui outre la navigation et la pêche, ont contribué au recueil des nombreuses données concernant les ressources profondes ainsi qu'aux travaux scientifiques. Les remerciements vont également à Mr A. Crosnier du Museum National d'Histoire naturelle qui à bien voulu assumer la tâche délicate d'identification de plusieurs espèces carcinologiques des eaux profondes antillaises.

## Annexe

*Liste des espèces*

Numéros de pages, entre parenthèses les numéros de planches.

Décapoda macrura	Décapoda brachyura
Peneidae	Dromiidae
Penaeopsis serrata 9, (1)	Dromidia antillensis 23, (26)
Penaeus sp. 10, (2)	Homolidae
Parapenaeus politus 10 (2)	Homola barbata 23, (27)
Aristeidae	Calappidae
Benthesicymus bartletti 11, (2,3)	Osachila tuberosa 24, (27)
Sergestidae	Leucosiidae
Sergia grandis 11, (3)	Myropsis quinquespinosa 24, (28)
Oplophoridae	Majidae
Oplophorus gracilirostris 12, (3)	Mithrax cornutus 24, (28)
Eugonatonotidae	Mithrax sp. 25, (28)
Eugonatonotus crassus 12, (4)	Paralomis cubensis 25, (29)
Hippolytidae	Rochinia umbonata 26, (30)
Ligur ensiferus 13, (5)	Stenocionops spinosissima 26, (30)
Pandalidae	Parthenopidae
Heterocarpus cutressi 13, (5,6)	Platylambrus serratus 26, (30)
" ensifer 14, (7,8)	Portunidae
" laevigatus 15, (9,10,11)	Bathynectes superba 27, (31)
" oryx 16, (11,12)	Portunus ordwayi 27, (31)
Plesionika acanthonotus 17, (13)	Portunus spinicarpus 27, (31)
" edwardsi 17, (13,14)	Xanthidae
" ensis 18, (15,16)	Actaea palmeri 28, (32)
" laevis 18, (16,17,18)	Goneplacidae
" polyacanthomerus 19, (19,20)	Euphrosynoplax clausa 28, (32)
" longicauda 20, (21)	Neopilumnoplax sp. 28, (32,33)
Glyphocrangonidae	Geryonidae
Glyphocrangon cf. neglecta 20, (22)	Chaceon (Geryon) quinquegens 29, (33)
Palinuridae	Amphipoda
Justitia longimanus 21, (23)	
Nephropidae	Stephonyx sp.? 29, (34)
Eunephrops cadenasi 21, (24)	
Décapoda Anomura	Isopoda
Chirostylidae, Galatheidae	
Eumunida picta 22, (25)	Bathynomus giganteus 29, (34)
Gastroptychus sp. 23, (26)	
Munida cf. longipes 22, (25)	