

DESCRIPTION D'UN LAMELLIBRANCHE NOUVEAU DU GOLFE DE CALIFORNIE,

PAR M. ED. LAMY.

Dans le genre *Condylocardia* Munier-Chalmas mss., Félix Bernard a placé en 1896 (*Bulletin Muséum Hist. nat. Paris*, II, p. 195-197; *Journal de Conchyliologie*, XLIV, p. 169-207, pl. VI) cinq espèces : *C. Sancti-Pauli* Munier-Chalmas (= *C. pauliana* F. Bern.) et *C. australis* Mun.-Ch., de l'île Saint-Paul, *C. crassicosta* F. Bern. et *C. concentrica* F. Bern., de l'île Stewart, enfin *C. Dalli* F. Bern., fossile du Lutécien⁽¹⁾.

De plus, dans les matériaux qui, faisant partie des collections du Muséum de Paris, ont servi aux études de Félix Bernard, se trouve une 6^e espèce qu'il avait reconnue comme étant un *Condylocardia*, mais qu'il n'a pas décrite : il s'agit d'une forme que M. L. Diguët avait découverte en 1897 dans le golfe de Californie, mais dont il n'avait, à cette époque, rapporté que des valves en assez mauvais état.

En 1914, ce même voyageur a recueilli, également dans le golfe de Californie, du sable coquillier qui renfermait des spécimens mieux conservés de la même espèce, et ces exemplaires permettent de donner la description de cette coquille, pour laquelle je propose le nom de *C. Diguëti*.

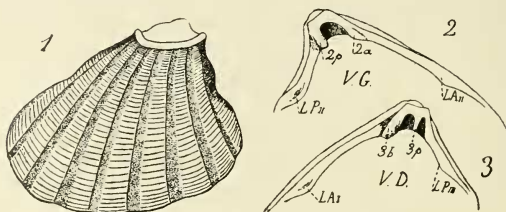
Condylocardia Diguëti nov. sp.

Testa minima, oblique trigona, latior quam alta, alba, æquivalvis, sat convexa, inæquilateralis, latere antico elongato, postico brevior. Costæ radiantes perpaucæ, 8-9, quam interstitia multo latiores ac striis incrementi concentricis corrugatæ, superficiem ornant. Prodissoconcha, a reliqua testa pulvino discreta, umbones prominentes format. Cardo, in utraque valva, dentes cardinales duos fossula ligamenti sejunctos ac utrinque dentem lateralem elongatum exhibet. Impressiones musculares inconspicuæ. Margo ventralis internus late crenatus.

(1) Postérieurement, neuf autres espèces de *Condylocardia* ont été signalées, toutes d'Australie : *C. projecta* Hedley (1902), *C. pectinata* Tate et May (1900 [*Carditella*]; Hedley, 1902), *C. ovata* Hedley (1906), *C. porrecta* Hedley (1906), *C. trifoliata* Hedley (1906), *C. compressa* Hedley et May (1908 [*Cuna*]; Verco, 1908), *C. subradiata* Tate (1888 [*Carditella*]; Verco, 1908), *C. Chapmani* Gatliff et Gabriel (1912), *C. tenuicostæ* Chapman et Gabriel (1913) [fossile].

Diam. ant.-post. : 1 millim. 5; *diam. umbono-ventr.* : 1 millim. 3; *crass.* : 0 millim. 65⁽¹⁾.

Très petite coquille, obliquement triangulaire, plus longue que haute, blanche, équivalve, assez convexe, inéquilatérale, à côté antérieur allongé, à côté postérieur plus court. Sculpture formée de côtes rayonnantes peu nombreuses, 8-9, beaucoup plus larges que leurs intervalles et découpées en rides transversales par les stries d'accroissement concentriques. Sommets saillants formés par la coquille embryonnaire (prodissoconque), qui est séparée de la portion suivante de la coquille par un bourrelet. Dans la valve



Condylocardia Digueti Ed. Lamy.

1. Valve gauche, face externe. — 2. Charnière de la valve gauche : 2 a et 2 p, dents cardinales; LA II et LP II, dents latérales. — 3. Charnière de la valve droite : 3 b et 3 p, dents cardinales; LA I et LP III, dents latérales. — Gross. : 25 fois.

gauche, en avant de la fossette du ligament interne, on observe une dent latérale antérieure [LA II] très écartée du sommet et une dent cardinale antérieure [2 a] oblique; en arrière, il existe une dent cardinale postérieure [2 p] conique, saillante, et une dent latérale postérieure [LP II] éloignée. Dans la valve droite, en avant de la fossette ligamentaire, on trouve une dent latérale antérieure [LA I] très écartée et une dent cardinale antérieure [3 b] volumineuse⁽²⁾; en arrière, il y a une dent cardinale postérieure [3 p] triangulaire, moins saillante, et une dent latérale postérieure [LP III] peu développée. Impressions des muscles adducteurs indistinctes. Le bord interne des valves présente quelques larges crénelures correspondant aux côtes.

⁽¹⁾ Parmi les divers échantillons rapportés par M. Diguët, il y a une valve qui, un peu plus grande que la moyenne, atteint 2 millimètres de longueur et 1 millim. 65 de hauteur.

⁽²⁾ Je n'ai rien observé permettant d'admettre, comme dans *C. crassicosta* Bern., l'existence d'une 1^{re} dent cardinale antérieure [3 a] et, par l'absence de cette saillie, ainsi que par le développement de la dent cardinale postérieure [3 p], la charnière du *C. Digueti* rappelle celle du *C. Dalli* Bern.

Habitat. — Baie de San Gabriel, île d'Espiritu Santo, golfe de Californie.

Cette espèce ressemble, extérieurement surtout, au *C. crassica* Bern. : elle a cependant une forme plus triangulaire et elle offre un nombre plus faible de côtes (8-9, au lieu de 12-15).