

El género *Leptanobium* nov. y la posición por él ocupada en la subfamilia *Anobiinae* (Col. *Anobiidae*)

por
F. ESPAÑOL y J. COMAS

Description of *Leptanobium australe* n. gen, n. sep. and its position in the family among the genera *Euceratocerus*, *Actenobius* and *Tasmanobium* group characterized by contiguous coxa and antennae without terminal club.

Key Words: *Leptanobium australe* n. gen., n. sp. Géneros afines (Coleoptera *Anobiidae*).

INTRODUCCIÓN

El examen de un lote de anóbidos chilenos amablemente comunicado por nuestro apreciado colega Sr. E. Peña nos ha permitido descubrir una interesante novedad, para cuyo estudio se hace muy conveniente pasar revista a una sección de *Anobiinae* con ella relacionada tanto por la morfología externa como por la genitalia masculina.

Se trata, en efecto, de un grupo de géneros que tienen de común a parte la suma de caracteres que definen a la indicada subfamilia, otros que se refieren a las antenas sin maza terminal, a las coxas anteriores e intermedias contiguas y a los parámetros del edeago con el típico lóbulo lateral ciliado. Comunidad de caracteres que da al expresado conjunto una cierta unidad morfológica dentro los *Anobiinae*.

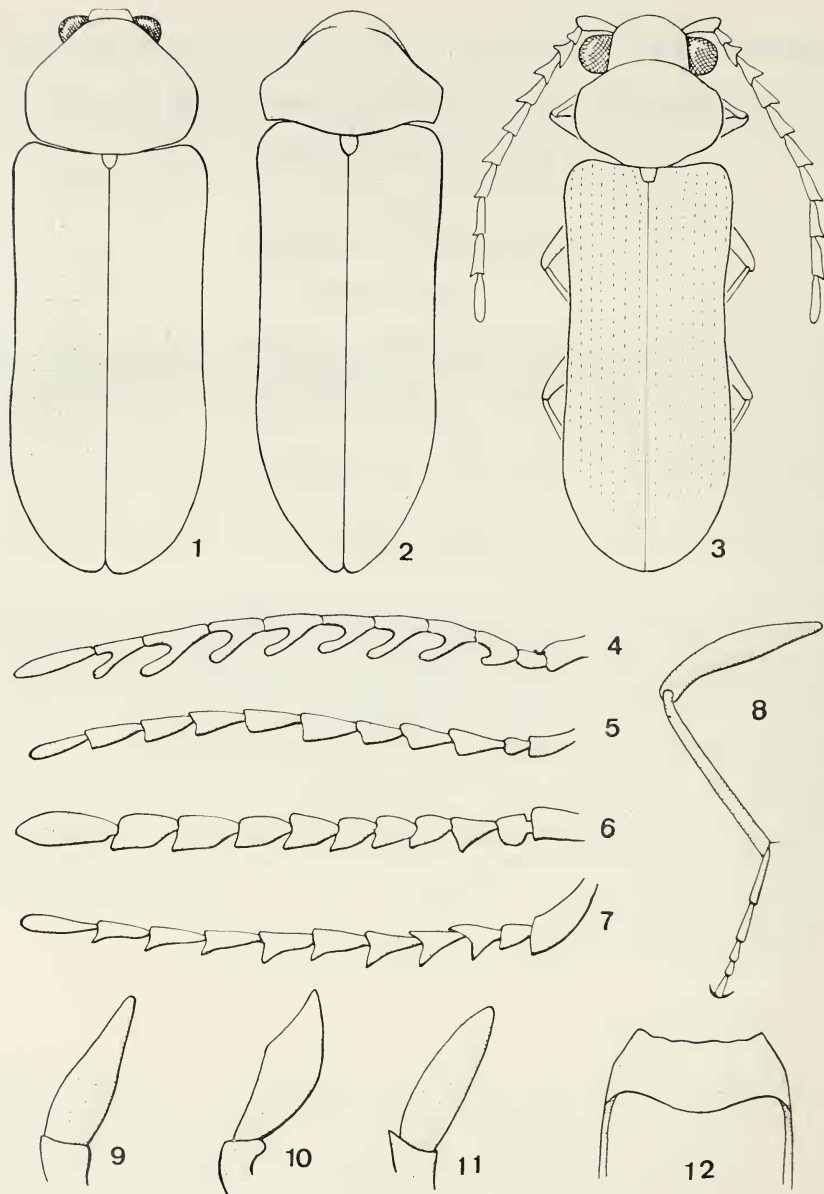
Sigue el detalle de los géneros objeto de estudio.

Gen. Euceratocerus Lec.

Fácil de reconocer por las antenas pectinadas en el ♂ (fig. 4) y fuertemente aserradas en la ♀. Se caracteriza además por el cuerpo alargado, cilíndrico y cubierto de pubescencia grisácea muy corta; por el último artejo de los palpos maxilares largo y aguzado; por los élitros fina y débilmente punteado-es-triados; y por el edeago típico de la familia que nos ocupa (fig. 13). Longitud 2,5-6 mm.

Cuenta con 4 especies propias del Norte y Centro de América.

Especie-tipo: *Euceratocerus horni* Lec.



Figs. 1-12. — *Actenobius pleuralis* (Casey) ♂: 1. Habitus; 5. Antena; 9. Ultimo artejo del palpo maxilar. *Tasmanobium mimicus* Lea ♂: 2. Habitus; 6. Antena; 10. Ultimo artejo del palpo maxilar. *Leptanobium australe* n. gen., n. sp.: 33. Habitus; 7. Antena; 8. Pata intermedia; 11. Ultimo artejo del palpo maxilar; 12. Parte anterior del segmento genital. *Euceratocerus horni* Lec. ♂; 4. Antena.

Gen. Actenobius Fall.

Estrechamente relacionado con *Euceratocerus* del que imita la talla, el aspecto general (fig. 1), el contorno del último artejo de los palpos maxilares (fig. 9), etc.; difiere, no obstante de él por las antenas débilmente aserradas en ambos sexos (fig. 5), pero también por la notable longitud del lóbulo medio del edeago frente a la brevedad sorprendente de ambos parámetros (fig. 16), contraste que se ha podido comprobar en los dos ♂ estudiados, lo que parece apoyar la normalidad de dicho dispositivo, mejor que la presencia de una doble anomalía simétrica.

Género monotípico; White (1965), propio de California.

Especie-tipo: *Actenobius pleuralis* (Casey).

Gen. Tasmanobium Lea.

En la descripción original de este género, Lea (1924), deja sin resolver la posición precisa por él ocupada dentro de la familia al afirmar, por una parte, sus afinidades con *Anobium* y *Trypopytis*, y al separarlo, por otra, de ambos, por la ausencia de canal prosternal; por las procoxas contiguas y por otros caracteres diferenciales de menor cuantía; indica después que siguiendo la tabla del grupo *Anobia* de Le Conte y Horn podría asociarse con *Sitodrepa*, pero en éste las antenas diferencian una maza terminal de tres artejos; y acaba colocándolo junto a *Secretipes* con el que tiene, como el mismo admite, poco de común.

Descartada esta última colocación por pertenecer el género *Secretipes* a la subfamilia *Tricoryninae* (Español, 1972), con la que *Tasmanobium* poco tiene que ver; y desechadas también sus pretendidas afinidades con *Anobium*, *Trypopytis* y *Sitodrepa*, de todos los cuales se encuentra muy alejado, nuestra opinión, luego del detenido estudio a nivel genérico de la subfamilia *Anobiinae* a la cual debe, a nuestro juicio, seguir figurando, se muestra partidaria de situarlo en la inmediata vecindad del género *Actenobius* con el que coincide en numerosos detalles de la morfología externa (fig. 2) y de la genitalia masculina, hasta el punto de casi apoyar la reunión de ambos en una sola unidad genérica, tal como pone de manifiesto las únicas diferencias observadas entre sus respectivas especies-tipo, que, como vamos a ver, apenas sobrepasan el nivel específico.

Actenobius

Último artejo de los palpos maxilares simétrico y aguzado en el ápice (fig. 5)

Antenas más gráciles (fig. 5)

Tasmanobium

Último artejo de los palpos maxilares fusiforme y de lados desiguales (fig. 10)

Antenas más robustas (fig. 6)

Pronoto fuertemente convexo y con el borde anterior poco saliente (fig. 1)

Angulos anteriores del protórax ligeramente deprimidos

Depresión prosternal no limitada

Patas más gráciles

Edeago según fig. 16

Pronoto moderadamente convexo con el borde anterior saliente y sinuado (fig. 2)

Angulos anteriores del protórax no deprimidos

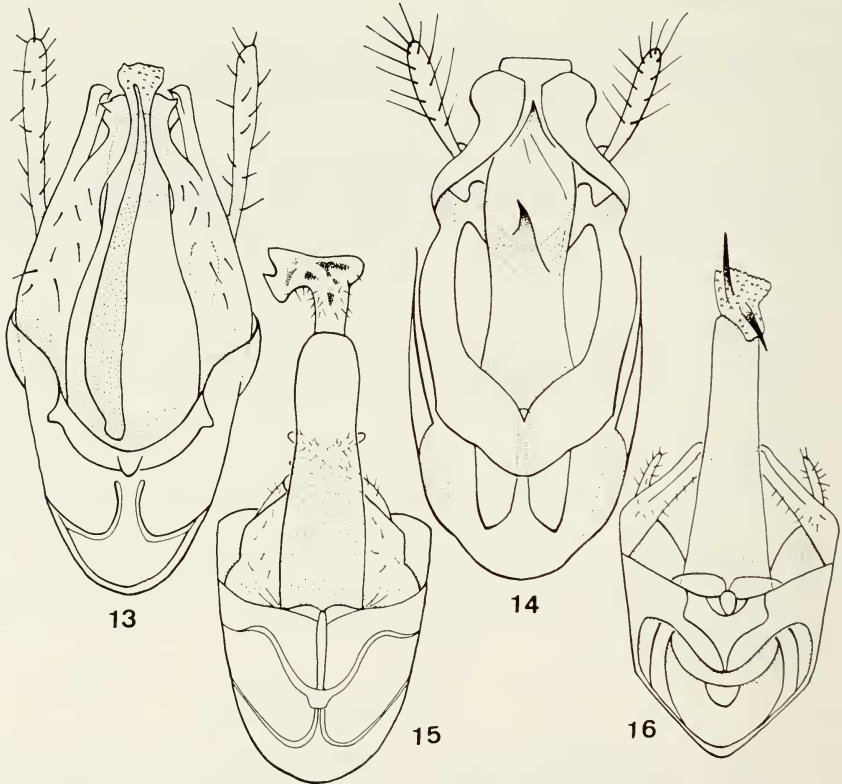
Depresión prosternal limitada

Patas más robustas

Edeago según fig. 15

Género monotípico sólo conocido de la isla y estado de Tasmania en el S.E. de Australia.

Especie-tipo: *Tasmanobium mimicus* Lea.



Figs. 13-16. — Edeagos de: 13. *Euceratocerus horni* Lec.; 14. *Leptanobium horni* Lec.; 14. *Leptanobium australe* n. gen.. n. sp.; 15. *Tasmanobium mimicus* Lea; 16. *Actenobius pleuralis* (Casey).

Gen. Leptanobium nov.

Género a nuestro juicio bien diferenciado con el que finaliza el inventario de este pequeño grupo de *Anobiinae*, morfológicamente bien separado de los otros representantes de la subfamilia.

♂. Cuerpo estrecho y alargado (fig. 3); cabeza no excavada por debajo; ojos grandes, enteros y muy salientes; antenas de 11 artejos, gráciles, sin maza terminal y ligeramente aserradas (fig. 7); último artejo de los palpos maxilares oval alargado (fig. 11); protórax corto y en óvalo transversal; élitros notablemente alargados, de lados subparalelos y con series longitudinales de puntos finamente impresas; prosternón no deprimido para la recepción de la cabeza; pro y meso-coxas contiguas; fémures y tibias largos y muy gráciles (fig. 8); tarsos también muy finos y largos; edeago y segmento genital según muestran las figs. 14 y 12 ♀ desconocida.

Por los dos primeros pares de coxas contiguas y las antenas sin maza terminal pertenece a este grupo de géneros, pero separado de *Euceratocerus* por el diferente modelo de antenas; y alejado, por otra parte, de *Actenobius* y *Tasmanobium* por el cuerpo más grácil, los ojos más salientes, el último artejo de los palpos maxilares de contorno sensiblemente distinto; el protórax más transversal, mucho menos convexo y con los bordes laterales más explanados, por el modelo muy diferente del edeago.

Especie-tipo: *Leptanobium australe* n. sp.

Leptanobium australe n. sp.

Holotipo ♂; 25-X-1968, Sierra Vallenar, Atacama, Chile, E. Peña Leg. Museu de Zoologia de Barcelona).

Cuerpo muy grácil, pardo oscuro con los élitros, antenas y patas algo más claros; pubescencia fina, corta y acostada, de tonalidad más pálida; cabeza, incluidos los ojos, casi tan ancha como el protórax; antenas notablemente alargadas sobrepasando ampliamente la mitad del cuerpo, con los artejos del 4º al 11º de longitud similar y más largos que anchos, del 2º al 10º ligeramente aserrados; ojos redondos y voluminosos; último artejo de los palpos maxilares moderadamente estrechado hacia el ápice; protórax vez y media más ancho que largo, poco convexo y con un pequeño saliente mediano cercano a la base; élitros apenas más anchos que el protórax y casi cuatro veces tan largos como éste, de lados subparalelos y redondeados en el ápice; patas notablemente alargadas y muy gráciles; tarsos con el primer artejo tan largo como los tercero, cuarto y quinto reunidos, siendo el segundo algo más corto que el primero, todos ellos con el borde anterior recto, nada escotado.

En cuanto a la posición que cabe asignar a este pequeño conjunto en el cuadro general de la subfamilia, justo es reconocer que de los diferentes caracteres que le definen la posición contigua de las coxas anteriores e intermedias juega un importante papel a este respecto; ello no obstante las antenas sin maza terminal cuentan asimismo mucho en el capítulo de afinidades; ante

este dilema no dudamos en conceder la prioridad al primer carácter por considerarlo superior al segundo en esta escala de valores. De acuerdo con este punto de vista sigue la ordenación muy abreviada de la subfamilia *Anobiinae* basada únicamente como vamos a ver, en los dos citados caracteres:

- 1 — Coxas anteriores e intermedias contiguas 2
 - Coxas anteriores e intermedias moderada o anchamente separadas ... 3
- 2 — Antenas con maza terminal: *Xeranobium* Fall., *Oligomerodes* Fall., *Magnanobium* Pic., *Paraligomerus* Logur., *Neoligamerus* Esp., *Pseudoligomerus* Pic.
 - Antenas sin maza terminal: *Euceratocerus* Lec., *Actenobius* Fall., *Tasmanobium* Lea., *Leptanobium* nov.
- 3 — Antenas con maza terminal: *Gastrallus* Duv., *Falsogastrallus* Pic., *Platybregmus* Fish., *Anobium* F. (*Cacotemnum* Lec., *Hemicoelum* Lec., *Hemicoelinum* Esp.), *Microbregna* Seidl., *Desmatogaster* Knuts., *Hadrobregmus* Thoms., (*Allobregmus* Esp., *Megabregmus* Esp., *Haplobregmus* Esp.), *Trichobiopsis* White, *Anobiopsis* Fall., *Ctenobium* Lec., *Trichodesma* Lec., *Microtrichodesma* Pic., *Trichodesmina* Esp., *Nicobium* Lec., *Australanobium* Esp., *Stegobium* Motsch.
 - Antenas sin maza terminal: *Priobium* Motsch, *Colposternus* Fall., *Mimotrypopityis* Pic., *Macranobium* Broun, *Serranobium* White., *Xenogonus* Broun., (*Belemia* Esp.).

Precisa finalmente señalar que la precedente ordenación no persigue otro objetivo que el de situar en dicha subfamilia, a base de cuatro caracteres opuestos dos a dos, la pequeña fracción genérica estudiada, con el bien entendido de ser dicha ordenación susceptible de mejora al no entrar en juego otros caracteres que de contar con ellos multiplicarían el número de secciones supergenéricas y modificarían en parte el orden aquí establecido.

Resume

On décrit un nouveau *Anobiidae* chiléen appartenant à la sous-famille *Anobiinae*: il s'agit de *Leptanobium australe* n. gen. n. sp., insecte apparenté aux genres *Actenobius* Fall, *Tasmanobium* Lea et *Euceratocerus* Lec. avec lesquels il constitue un petit groupe caractérisé par les banches antérieures et intermédiaires contiguës ou très rapprochées et par les antennes d'onze articles avec les derniers pas plus grands ni plus allongés que les autres; caractères l'un et l'autre, pris ensemble, qui l'écartent du reste de la sous-famille.

Suit un commentaire différentiel des genres qui composent le susdit groupe: comprise la description originale de l'insecte nouveau, et on désigne à la fin l'emplacement de ces insectes dans le cadre général des *Anobiinae* à l'aide d'un petit tableau dichomique.

Bibliografía

- WHITE, R. E., 1965. Taxonomic and distribution notes on *Anobiidae* (Coleoptera). *The Coleopt. Bull*, 19: 114-115.
- LEA, A. M. 1924. On australian Anobiides (Coleoptera). *Trans R. Soc. South Australia*, 48: 42-43.
- ESPAÑOL, F. 1972. Sobre los géneros *Secretipes* Lea y *Deltocryptus* Lea. (Notas sobre Anóbidos 62). *P. Inst. Biol. Apl.* 53: 71-74.