

## INDEX SEMINUM

JACY BONDAR NOGUEIRA  
Jardim Botânico

Contém este trabalho os dados sobre Frutificação de plantas existentes no Arboretum do Jardim Botânico, coletados nos anos de 1955, 1956, 1957 e 1958. O presente Index Seminum será aumentado à medida que outras plantas venham a frutificar.

As Denominações Científicas adotadas obedecem rigorosamente à nomenclatura do Fichário geral do Jardim Botânico, e serão atualizadas no futuro, de acordo com as eventuais modificações da Sistemática.

As Espécies aqui mencionadas estão distribuídas sob três itens:

- a) — Época de Frutificação (meses).
- b) — Famílias Botânicas.
- c) — Ordem Alfabética.

As plantas das estufas, por motivos diversos, não estão incluídas na presente relação.

Os dados referentes a Espécies por Ordem Alfabética, N.º de Placa da Planta, Família, Época de Frutificação, Nome Vulgar, Pátria, Localização e Número de Exemplares de cada Espécie, constituem um Fichário à parte.

Ao Sr. Oswaldo Gomes, encarregado das sementes, meus agradecimentos pelo auxílio na coleta de dados sobre época de Frutificação.

- a) — Época de Frutificação (meses).

### JANEIRO:

(Araucariaceae)	<i>Araucaria excelsa</i> R.Br.
(Palmae)	<i>Areca catechu</i> L.
	<i>Areca triandra</i> Roxb.
(Moraceae)	<i>Artocarpus integrifolia</i> L.
(Palmae)	<i>Bactris setosa</i> Mart.
(Malpighiaceae)	<i>Bunchosia armeniaca</i> DC.
(Palmae)	<i>Calyptrocalyx spicatus</i> Blume
(Meliaceae)	<i>Carapa guianensis</i> Aubl.
(Apocynaceae)	<i>Carissa carandas</i> L.
	<i>Carissa grandiflora</i> A.DC.
(Sterculiaceae)	<i>Cola acuminata</i> Schott et Engl.
(Palmae)	<i>Cyrtostachys renda</i> Blume

- (Sonneratiaceae) Duabanga sonneratioides Buch.-Ham.  
(Verbenaceae) Gmelina asiatica L.  
(Lecythidaceae) Grias grandifolia Pilg.  
(Sterculiaceae) Helicteres sacarolha Juss.  
(Palmae) Kentia kersteniana Hort.  
(Palmae) Latania verschaffeltii Lem.  
(Palmae) Leopoldinia pulchra Mart.  
(Palmae) Linospadix petrickiana Hort.  
(Palmae) Livistona hoogendorpii Hort.  
(Palmae) Livistona rotundifolia Mart.  
(Palmae) Nenga wendlandiana Scheff.  
(Palmae) Neonicholsonia georgei Damm.  
(Palmae) Oenocarpus minor Mart.  
(Palmae) Orbignya barbosiana Burret  
(Sapindaceae) Otophora amoena (Hassk.) Blume  
(Pandanaeae) Pandanus tectorius Soland.  
(Bignoniaceae) Parmentiera cereifera Seem.  
(Palmae) Phoenix zeylanica Hort.  
(Palmae) Pinanga kunlii Blume  
(Palmae) Pinanga spectabilis Bull.  
(Palmae) Ptychococcus paradoxus Becc.  
(Palmae) Sabal glaucescens Lodd.  
(Palmae) Syagrus inajai Becc.



Foto 1 — *Orbignya barbosiana* Burret

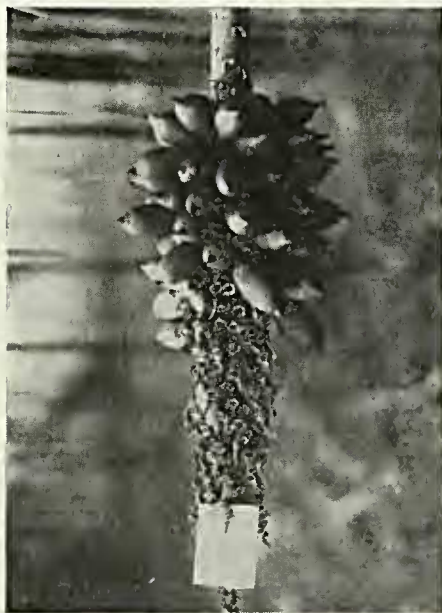


Foto 2 — *Orbignya barbosiana* Burret  
(cacho)

FEVEREIRO:

- (Leguminosae Mim.) *Acacia richii* A.Gray  
(Araceae) *Anthurium pedato-radiatum* Schott  
(Araucariaceae) *Araucaria bidwillii* Hook.  
*Araucaria columnaris* (Fors.) Hook.  
(Leguminosae Caes.) *Brownea grandiceps* Jacq.  
(Palmae) *Butia capitata* Becc. var. *odorata* (Barb.Rodr.) Becc  
(Leguminosae Pap.) *Camoensia maxima* Welw.  
(Leguminosae Pap.) *Castanospermum australe* A.Cunn. et Fraser  
(Lauraceae) *Cinnamomum zeylanicum* Nees  
(Combretaceae) *Combretum rotundifolium* Rich.  
(Amaryllidaceae) *Crinum longifolium* (Thunb.) Roxb.  
(Dilleniaceae) *Dillenia indica* L.  
(Myrtaceae) *Eugenia jambolana* Lam.  
(Rubiaceae) *Ixora alba* L.  
(Palmae) *Licuala jeannenceyi* Hort.  
(Amaryllidaceae) *Pancratium illyricum* L.  
(Pandaneaceae) *Pandanus boninensis* Warb.  
*Pandanus houlletii* Carr.  
(Leguminosae Mim.) *Parkia gigantocarpa* Ducke  
(Araceae) *Philodendron* aff. *undulatum* Engl.  
*Philodendron crassinervium* Lindl.  
*Philodendron selloum* C.Koch  
*Philodendron speciosum* Schott  
(Quinaceae) *Quina glaziovii* Engl.  
(Palmae) *Roystonea oleracea* (Jacq.) Cook.  
(Sterculiaceae) *Sterculia speciosa* Schum.  
(Palmae) *Syagrus edulis* (Barb.Rodr.) Fr. ap. Dahl.  
*Syagrus quinquefaria* (Barb.Rodr.) Becc.  
(Leguminosae Caes.) *Tamarindus indica* L.  
(Palmae) *Trithrinax brasiliensis* Mart.  
*Veitchia joannis* H.Wendl.

MARÇO:

- (Sterculiaceae) *Abroma augusta* L.f.  
(Leguminosae Pap.) *Abrus precatorius* L.  
(Palmae) *Acrocomia intumescens* Drude  
*Acrocomia sclerocarpa* Mart.  
(Palmae) *Aiphanes erosa* (Linden) Burret  
(Begoniaceae) *Begonia cucullata* Willd.  
*Begonia echinosepala* Regel  
*Begonia hookeriana* Gardn.  
*Begonia inciso-serrata* A.DC.  
*Begonia oxyphylla* A.DC.  
*Begonia salicifolia* A.DC.  
(Theaceae) *Camelia sinensis* (L.) O.Ktze. var. *bohea* Pierre



Foto 3 — *Philodendron speciosum* Schott



Foto 4 *Coffea arabica* L.



Foto 5 — *Phytelphas macrocarpa* Ruiz et Pav.

- (Palmae) *Chrysalidocarpus lucubensis* Becc.  
*Chrysalidocarpus lutescens* H.Wendl.
- (Rubiaceae) *Coffea arabica* L.
- (Palmae) *Corozo oleifera* (H.B.K.) Bailey
- (Bignoniaceae) *Cydistax antisiphilitica* Mart.
- (Palmae) *Dictyosperma album* H.Wendl. et Drude  
*Dictyosperma furfuraceum* H.Wendl. et Drude
- (Ebenaceae) *Diospyros discolor* Willd.
- (Palmae) *Dypsis madagascariensis* Nicholson
- (Palmae) *Elaeis guineensis* Jacq.
- (Myrtaceae) *Eugenia aquae* Burm.
- (Flacourtiaceae) *Flacourtia indica* (Burm.f.) Merr.
- (Guttiferae) *Garcinia oblongifolia* Champ.
- (Apocynaceae) *Geissospermum laeve* Miers.
- (Lecythidaceae) *Gustavia augusta* L.
- (Euphorbiaceae) *Hevea brasiliensis* (H.B.K.) Muell.Arg.  
*Hevea spruceana* Muell.Arg.
- (Palmae) *Hyophorbe amaricaulis* Mart.  
*Hyophorbe verschaffeltii* H.Wendl.
- (Caricaceae) *Jaracatia dodecaphylla* A.DC.
- (Euphorbiaceae) *Joannesia princeps* Vell.
- (Palmae) *Kentia sanderiana* Hort.
- (Palmae) *Licuala elegans* Blume  
*Licuala rumphii* Blume  
*Licuala spinosa* Thunb.
- (Sapotaceae) *Lucuma rivicoa* Gaertn.
- (Myrtaceae) *Marlierea edulis* Ndz.
- (Palmae) *Maximiliana regia* Mart.
- (Sapotaceae) *Mimusops balata* (Aubl.) Gaertn.  
*Mimusops coriacea* Miq.
- (Nymphaeaceae) *Nelumbo nucifera* Gaertn.  
*Nelumbo nucifera* Gaertn. var. *rosea* Hort.
- (Pandanaceae) *Pandanus utilis* Bory
- (Palmae) *Polyandrococos caudescens* Barb.Rodr.
- (Palmae) *Pyrenoglyphis maraja* (Mart.) Burret.
- (Simarubaceae) *Quassia amara* L.
- (Liliaceae) *Sansevieria zeylanica* Willd.
- (Palmae) *Serenoa repens* (Bartr.) Small
- (Palmae) *Socratea exorrhiza* (Mart.) Wendl.
- (Palmae) *Sylagrus coronata* (Mart.) Becc.
- (Apocynaceae) *Thevetia peruviana* (Pers.) K.Schum.
- (Verbenaceae) *Vitex flavens* H.B.K.
- ABRIL:
- (Zingiberaceae) *Alpinia speciosa* (Wendl.) K.Schum.
- (Palmae) *Arecastrum romanzoffianum* (Cham.) Becc. var.  
*australe* (Mart.) Becc.



- (Palmae) \**Arenga saccharifera* Labill.  
(Aristolochiaceae) *Aristolochia cymbifera* Mart. et Zucc.  
*Aristolochia galeata* Mart.  
(Oxalidaceae) *Averrhoa carambola* L.  
(Palmae) *Balaka seemannii* Becc.  
(Malpighiaceae) *Byrsonima crassifolia* H.B.K.  
(Juglandaceae) *Carya pecan* Engl. et Graebn.  
(Myrtaceae) *Eugenia caryophyllata* Thunb.  
(Guttiferae) *Garcinia spicata* Hook.  
(Meliaceae) *Guarea trichilioides* L.  
(Euphorbiaceae) *Hura crepitans* L.  
(Flacourtiaceae) *Hydnocarpus anthelminthicus* Pierre  
(Palmae) *Latania commersonii* J.F.Gmel.  
(Sapotaceae) *Lucuma psammophila* (A.DC.) Radlk.var.xestophylla Miq. et Eichl.  
(Magnoliaceae) *Michelia champaca* L.  
(Myrtaceae) *Myrcia atramentifera* Barb.Rodr.  
(Euphorbiaceae) *Omphalea diandra* L.  
(Sapindaceae) *Otophora spectabilis* Blume  
(Myrtaceae) *Paivaea langsdorffii* Berg.  
(Sapindaceae) *Paullinia cupana* H.B.K.  
*Paullinia elegans* Camb.  
(Palmae) *Phoenix roebelinii* O. Brien  
(Palmae) *Phytelephas macrocarpa* Ruiz et Pav.  
(Palmae) *Sabal blackburnianum* Glazebrook  
(Anacardiaceae) *Spondias lutea* L.  
(Malpighiaceae) *Stigmatophyllon auriculatum* (Cav.) Juss.  
(Palmae) *Syagrus coronata* (Mart.) Becc.  
(Anacardiaceae) *Tapirira guianensis* Aubl.  
(Sterculiaceae) *Theobroma bicolor* H.B.K.  
(Liliaceae) *Yucca aloifolia* L.for. variegata Hort.  
\* (Monocárpica)

MAIO:

- (Palmae) *Acanthophoenix rubra* H.Wendl.  
(Apocynaceae) *Arduina grandiflora* E.Mey  
(Palmae) *Arikuryroba schizophylla* (Mart.) Bailey  
(Bombacaceae) *Bombax affine* (Mart.) Ducke  
(Flacourtiaceae) *Casearia singularis* Eichl.  
(Lauraceae) *Cinnamomum camphora* (L.) Nees Ebern.  
(Elaeocarpaceae) *Elaeocarpus oblongus* Gaertn.  
(Myrtaceae) *Eugenia jambos* L.  
(Palmae) *Livistona olivaeformis* Mart. var. erecta Hort.  
(Solanaceae) *Metternichia principis* Mik.  
(Liliaceae) *Nolina recurvata* Hemsl.  
(Palmae) *Oncosperma filamentosum* Blume



Foto 6 — *Theobroma cacao* L.



Foto 7 — *Couroupita guianensis* Aubl.



Foto 8 — *Couroupita guianensis* Aubl.  
(tronco)



Foto 9 — *Couroupita guianensis* Aubl.  
(flor)

(Leguminosae Mim.)	<i>Parkia multijuga</i> Benth.
(Leguminosae Pap.)	<i>Pterocarpus violaceus</i> Vog.
(Musaceae)	<i>Ravenala madagascariensis</i> J.F.Gmel.
(Malpighiaceae)	<i>Schwannia elegans</i> A.Juss.
(Musaceae)	<i>Strelitzia augusta</i> Thunb.
(Sterculiaceae)	<i>Theobroma cacao</i> L.
(Melastomataceae)	<i>Tibouchina granulosa</i> Cogn.
(Liliaceae)	<i>Yucca gloriosa</i> L.

JUNHO:

(Palmae)	<i>Acoelorrhapha wrightii</i> (Gris. et Wendl.) Becc.
(Palmae)	<i>Arecastrum romanzoffianum</i> (Cham.) Becc.
(Leguminosae Caes.)	<i>Cassia ferruginea</i> Schrad.
	<i>Cassia multijuga</i> Rich.
(Leguminosae Caes.)	<i>Copaifera nitida</i> Hayne
(Rosaceae)	<i>Couepia subcordata</i> Benth.
(Leguminosae Pap.)	<i>Dioclea malacocarpa</i> Ducke
(Leguminosae Pap.)	<i>Erythrina velutina</i> Willd.
(Palmae)	<i>Euterpe badiocarpa</i> Barb.Rodr.
(Palmae)	<i>Euterpe edulis</i> Mart.
	<i>Euterpe oleracea</i> Mart.
(Rutaceae)	<i>Evodia cuspidata</i> K.Schum.
(Rubiaceae)	<i>Gardenia florida</i> L.
(Rhamnaceae)	<i>Hovenia dulcis</i> Thunb.
(Leguminosae Mim.)	<i>Inga marginata</i> Willd.
(Lythraceae)	<i>Lagerstroemia speciosa</i> (L.) Pers.
	<i>Lagerstroemia subcostata</i> var. <i>hirtella</i> Koehne
(Leguminosae Pap.)	<i>Lonchocarpus discolor</i> Hub.
	<i>Lonchocarpus spruceanus</i> Benth.
(Leguminosae Caes.)	<i>Macrolobium bifolium</i> Pers.
(Palmae)	<i>Mauritia vinifera</i> Mart.
(Meliaceae)	<i>Melia japonica</i> G.Don var. <i>toosendan</i> Nakai
(Palmae)	<i>Oenocarpus distichus</i> Mart.
(Palmae)	<i>Oncosperma fasciculatum</i> Thw.
(Palmae)	<i>Ptychosperma elegans</i> Blume
	<i>Ptychosperma macarthurii</i> H.Wendl.
(Palmae)	<i>Sabal princeps</i> Hort.
(Leguminosae Caes.)	<i>Schottia brachypetala</i> Sond.
(Palmae)	<i>Verschaffeltia splendida</i> H.Wendl.

JULHO:

(Palmae)	<i>Aiphanes caryotifolia</i> (H.B.K.) Wendl.
(Apocynaceae)	<i>Allamanda laevis</i> Markgraf
(Anacardiaceae)	<i>Anacardium giganteum</i> Engl.
(Leguminosae Caes.)	<i>Brownea longipedicellata</i> Hub.
(Leguminosae Caes.)	<i>Caesalpinia ferrea</i> Mart.



- (Guttiferae) *Caesalpinia pulcherrima* Sw.  
(Palmae) *Calophyllum inophyllum* L.  
\**Caryota mitis* Lour.  
\**Caryota plumosa* Hort.  
\**Caryota rumphiana* Mart.  
\**Caryota urens* L.
- (Leguminosae Caes.) *Cassia tomentosa* L.  
(Leguminosae Pap.) *Centrolobium tomentosum* Guill.  
(Bombacaceae) *Chorisia crispiflora* H.B.K.  
(Leguminosae Pap.) *Clitoria racemosa* Benth.  
(Liliaceae) *Dracaena arborea* Link.  
(Elaeocarpaceae) *Elaeocarpus ganitros* Roxb.  
(Leguminosae Mim.) *Enterolobium timbouva* Mart.  
(Rosaceae) *Eriobotrya japonica* Lindl.  
(Rutaceae) *Esenbeckia lelocarpa* Engl.  
(Celastraceae) *Evonymus latifolius* Mill. var. *aureus* Hort.  
(Guttiferae) *Garcinia cochinchinensis* Choisy  
*Garcinia xanthochymus* Hook. f.  
(Hernandiaceae) *Hernandia guyanensis* Aubl.  
(Leguminosae Mim.) *Leucaena glauca* Benth.  
(Leguminosae Caes.) *Peltophorum vogelianum* Benth.  
(Leguminosae Mim.) *Piptadenia colubrina* Benth.  
(Leguminosae Mim.) *Pithecolobium tortum* Mart.  
(Leguminosae Pap.) *Platypodium elegans* Vog.  
(Palmae) *Pyrenoglyphis ottostapeana* (Barb.Rodr.) Burret  
(Guttiferae) *Rheedia macrophylla* Planch. et Triana  
(Palmae) *Roystonea regia* (H.B.K.) Cook.  
(Palmae) *Sabal causiarum* Becc.  
*Sabal havanensis* Lodd.  
*Sabal minor* (Jacq.) Pers.  
(Palmae) *Scheelea leandroana* Barb.Rodr.  
(Polygonaceae) *Triplaris surinamensis* Cham.  
(Nymphaeaceae) *Victoria regia* Lindl.  
(Myristicaceae) *Virola surinamensis* (Rol.) Warb.  
(Rhamnaceae) *Zizyphus joazeiro* Mart.  
\* (Monocárpica)

AGÓSTO:

- (Leguminosae Mim.) *Adenantha pavonina* L.  
(Myrsinaceae) *Ardisia humilis* Vahl.  
(Palmae) *Astrocaryum acaule* Mart.  
(Bombacaceae) *Bombax aquatica* (Aubl.) K.Sch.  
(Leguminosae Mim.) *Calliandra harrisii* Benth.  
(Leguminosae Caes.) *Cassia apoucouita* Aubl.  
*Cassia macranthera* DC.  
*Cassia siamea* Lam.

(Leguminosae Caes.)	<i>Caesalpinia ferrea</i> Mart.
(Caryocaraceae)	<i>Caryocar microcarpum</i> Ducke
(Leguminosae Caes.)	<i>Copaifera lucens</i> Dwyer
(Bignoniaceae)	<i>Crescentia cujete</i> L.
(Myrtaceae)	<i>Eugenia uniflora</i> L.
(Rubiaceae)	<i>Genipa americana</i> L.
(Proteaceae)	<i>Grevillea hilliana</i> F.Muell.
(Palmae)	<i>Kentia alexandrae</i>
(Bignoniaceae)	<i>Kigelia aethiopica</i> Decne.
(Palmae)	<i>Livistona olivaeformis</i> Mart.
(Sapotaceae)	<i>Lucuma macrocarpa</i> Hub.
(Bignoniaceae)	<i>Markhamia tomentosa</i> (Benth.) K.Schum.
(Myrsinaceae)	<i>Parathesis serrulata</i> Mez.
(Palmae)	<i>Scheelea leandroana</i> Barb.Rodr.
(Leguminosae Pap.)	<i>Sesbania sesban</i> (L.) Britton
(Palmae)	<i>Stevensonia grandifolia</i> J.Dunc.
(Bignoniaceae)	<i>Tabebuia obtusifolia</i> Bur.
(Combretaceae)	<i>Terminalia muelleri</i> Benth.
	<i>Terminalia tomentosa</i> Wight. et Arn.

SETEMBRO:

(Palmae)	<i>Aiphanes lindeniana</i> Wendl.
(Leguminosae Mim.)	<i>Acacia mimosa</i> Willd.
(Moraceae)	<i>Artocarpus incisa</i> L.
(Palmae)	<i>Bactris utilis</i> Benth. et Hook.
(Lecythidaceae)	<i>Barringtonia butonica</i> Forst.
(Sterculiaceae)	<i>Basiloxylon brasillensis</i> (Fr.All.) K.Schum.
(Leguminosae Caes.)	<i>Bauhinia heterandra</i> Benth.
(Bixaceae)	<i>Bixa orellana</i> L.
(Sapindaceae)	<i>Blighia sapinda</i> Kon.
(Leguminosae Caes.)	<i>Cassia javanica</i> L.
(Bombacaceae)	<i>Ceiba pentandra</i> (L.) Gaertn.
(Sapotaceae)	<i>Chrysophyllum cainito</i> L.
(Leguminosae Caes.)	<i>Copaifera lucens</i> Dwyer
(Palmae)	<i>Copernicia australis</i> Becc.
(Cycadaceae)	<i>Cycas rumphii</i> Miq.
(Leguminosae Pap.)	<i>Dahlstedtia pinnata</i> (Benth.) Malme
(Leguminosae Pap.)	<i>Dalbergia nigra</i> All.
(Leguminosae Mim.)	<i>Mimosa vellosiana</i> Mart.
(Musaceae)	<i>Phenakospermum guyanensis</i> (Mart.) I.E Lane
(Leguminosae Mim.)	<i>Pithecolobium avaremotemo</i> Mart.
	<i>Pithecolobium inopinatum</i> (Harms.) Ducke
	* <i>Raphia ruffia</i> Mart.
(Palmae)	<i>Rheedea longifolia</i> Planch. et Triana
(Guttiferae)	<i>Rudgea macrophylla</i> Benth.
(Rubiaceae)	<i>Scheelea huebneri</i> Burret
(Palmae)	

- (Leguminosae Caes.) *Scheelea lauromulleriana* Barb.Rodr.  
Swartzia crocea Benth.  
(Guttiferae) Swartzia langsdorffii Raddi.  
Symphonia globulifera L.  
(Leguminosae Caes.) Tachigalia multijuga Benth.  
(Verbenaceae) Vitex polygama Cham.  
Vitex sellowiana Cham.  
(Vochysiaceae) Vochysia oppugnata Warming.  
(Rhamnaceae) Zizyphus jujuba Lam.  
\*(Monocárpica)

OUTUBRO:

- (Palmae) *Areca triandra* Roxb.  
(Leguminosae Caes.) *Bauhinia rosea* Miq.  
*Bauhinia variegata* L.  
(Solanaceae) *Brunfelsia grandiflora* D.Don.  
(Palmae) *Butia eriospatha* (Mart.) Becc.  
(Leguminosae Caes.) *Caesalpinia coriaria* Willd.  
(Leguminosae Caes.) *Cassia fastuosa* Willd.  
(Leguminosae Pap.) *Coumarouna odorata* Aubl.  
(Lecythidaceae) *Couroupita guianensis* Aubl.  
(Leguminosae Pap.) *Dioclea reflexa* Hook. f.  
(Sterculiaceae) *Guazuma ulmifolia* Lam.  
(Lecythidaceae) *Lecythis pisonis* Cambess.  
(Palmae) *Livistona subglobosa* Mart.  
(Malpighiaceae) *Lophanthera lactescens* Ducke  
(Tiliaceae) *Luehea conwentzii* K.Schum.  
(Bombacaceae) *Matisia paraensis* Hub.  
(Leguminosae Caes.) *Poinciana regia* Boj.  
(Bignoniaceae) *Tecoma chrysotricha* Mart.  
*Tecoma heptaphylla* (Vell.) Mart.  
*Tecoma impetiginosa* Mart. ex DC.  
*Tecoma odontodiscus* Bureau et K.Schum.  
(Sterculiaceae) *Theobroma grandiflorum* (W.) K.Schum.  
(Liliaceae) *Yucca ehrenbergii* Baker

NOVEMBRO:

- (Tiliaceae) *Apeiba tibourbou* Aubl.  
(Oxalidaceae) *Averrhoa bilimbi* L.  
(Leguminosae Caes.) *Bauhinia cuiabensis* Steud.  
(Bixaceae) *Bixa urucurana* Willd.  
(Leguminosae Caes.) *Caesalpinia pyramidalis* Tul.  
*Caesalpinia sepiaria* Roxb.  
(Leguminosae Mim.) *Calliandra brevipes* Benth.  
(Leguminosae Mim.) *Calliandra calothyrsus* Meissn.



Foto 10 — *Tecoma odontodiscus* Bureau et K. Sch.



Foto 11 — *Clusia grandiflora* Spltg.

- (Rubiaceae) *Calliandra tetragona* Benth.  
(Leguminosae Caes.) *Calycophyllum spruceanum* Benth.  
(Annonaceae) *Campsiandra laurifolia* Benth.  
(Lecythidaceae) *Cananga odorata* Hook.  
(Sapindaceae) *Couroupita peruviana* Berg.  
(Leguminosae Pap.) *Cupania oblongifolia* Mart.  
(Leguminosae Pap.) *Derris dalbergioides* Baker  
(Leguminosae Pap.) *Erythrina falcata* Benth.  
(Leguminosae Pap.) *Erythrina speciosa* Andr.  
(Sapindaceae) *Filicium decipiens* Thw.  
(Proteaceae) *Grevillea banksii* R.Br.  
(Sterculiaceae) *Guazuma ulmifolia* Lam. var. *tomentosa* Schum.  
(Palmae) *Kentiopsis macrocarpa* Brongn.  
(Myrtaceae) *Myrciaria cauliflora* Berg.  
(Leguminosae Pap.) *Myroxylon peruiferum* L. f.  
(Leguminosae Mim.) *Pentaclethra filamentosa* Benth.  
(Euphorbiaceae) *Phyllanthus distichus* Muell. Arg.  
(Bignoniaceae) *Tecoma impetiginosa* Mart.  
(Bignoniaceae) *Tecoma ochracea* Cham.  
(Sterculiaceae) *Theobroma subincanum* Mart.

DEZEMBRO:

- (Leguminosae Caes.) *Acrocarpus fraxinifollus* Wight. et Arn.  
(Euphorbiaceae) *Aleurites moluccana* (L.) Willd.  
(Palmae) *Areca catechu* L.  
(Moraceae) *Artocarpus integrifolia* L.  
(Palmae) *Astrocaryum aculeatissimum* (Schott.) Burret  
(Leguminosae Caes.) *Cassia fistula* L.  
(Leguminosae Caes.) *Cassia grandis* L.  
(Guttiferae) *Clusia grandiflora* Splltg.  
(Leguminosae Pap.) *Dioclea megacarpa* Rolfl.  
(Flacourtiaceae) *Doryalis caffra* Warb.  
(Leguminosae Pap.) *Erythrina glauca* Willd.  
(Myrtaceae) *Engenia brasiliensis* Lam.  
(Myrtaceae) *Engenia malaccensis* L.  
(Leguminosae Caes.) *Hymenaea courbaril* L.  
(Palmae) *Kentia kersteniana* Hort.  
(Lythraceae) *Lafoensia glyptocarpa* Koehne  
(Anacardiaceae) *Mangifera indica* L.  
(Sapindaceae) *Matayba intermedia* Radlk.  
(Palmae) *Oenocarpus multicaulis* Spruce  
(Palmae) *Ptychococcus paradoxus* Becc.  
(Palmae) *Sabal ghlesbrechtii* Hort.  
(Palmae) *Sabal glaucescens* Lodd.  
(Palmae) *Scheelea osmantha* Barb.Rodr.  
(Rutaceae) *Swinglea glutinosa* Merrill.

b) — Familias Botânicas.

- (1) **AMARYLLIDACEAE**  
*Crinum longifolium* (Thunb.)  
Roxb.  
*Pancratium illyricum* L.
- (2) **ANACARDIACEAE**  
*Anacardium giganteum* Engl.  
*Mangifera indica* L.  
*Spondias lutea* L.  
*Tapirira guianensis* Aubl.
- (3) **ANNONACEAE**  
*Cananga odorata* Hook.
- (4) **APOCYNACEAE**  
*Allamanda laevis* Markgraf  
*Arduina grandiflora* E.Mey  
*Carissa carandas* L.  
*Carissa grandiflora* A.DC.  
*Geissospermum laeve* Miers.  
*Thevetia peruviana* (Pers.) K.  
Schum.
- (5) **ARACEAE**  
*Anthurium pedato-radiatum*  
Schott  
*Philodendron aff. undulatum*  
Engl.  
*Philodendron crassinervium*  
Lindl.  
*Philodendron selloum* C.Koch  
*Philodendron speciosum*  
Schott
- (6) **ARAUCARIACEAE**  
*Araucaria bidwillii* Hook.  
*Araucaria columnaris* (Fors.)  
Hook.  
*Araucaria excelsa* R.Br.
- (7) **ARISTOLOCHIACEAE**  
*Aristolochia cymbifera* Mart.  
et Zucc.  
*Aristolochia galeata* Mart.
- (8) **BEGONIACEAE**  
*Begonia cucullata* Willd.  
*Begonia echinosepala* Regel  
*Begonia hookeriana* Gardn.  
*Begonia inciso-serrata* A.DC.  
*Begonia oxyphylla* A.DC.  
*Begonia salicifolia* A.DC.
- (9) **BIGNONIACEAE**  
*Crescentia cujete* L.  
*Cybistax antisiphilitica* Mart.  
*Kigelia aethiopica* Decne.  
*Markhamia tomentosa*  
(Benth.) K.Schum.  
*Parmentiera cereifera* Seem.  
*Tabebuia obtusifolia* Bureau  
*Tecoma chrysotricha* Mart.  
*Tecoma heptaphylla* (Vell.)  
Mart.  
*Tecoma impetiginosa* Mart.  
ex DC.  
*Tecoma ochracea* Cham.  
*Tecoma odontodiscus* Bureau  
et K.Schum.
- (10) **BIXACEAE**  
*Bixa orellana* L.  
*Bixa urucurana* Willd.
- (11) **BOMBACACEAE**  
*Ceiba pentandra* (L.) Gaertn.  
*Bombax affine* (Mart.) Ducke  
*Bombax aquatica* (Aubl.)  
K.Sch.  
*Matisia paraensis* Hub.  
*Chorisia crispiflora* H.B.K.
- (12) **CARICACEAE**  
*Jaracatia dodecaphylla* A.DC.
- (13) **CARYOCARACEAE**  
*Caryocar microcarpum* Ducke
- (14) **CELASTRACEAE**  
*Evonymus latifolium* Mill. var.  
*aureus* Hort.

- (15) **COMBRETACEAE**  
Combretum rotundifolium Rich.  
Terminalia muelleri Benth.  
Terminalia tomentosa Wight. et Arn.
- (16) **CYCADACEAE**  
Cycas rumphii Miq.
- (17) **DILLENACEAE**  
Dillenia indica L.
- (18) **EBENACEAE**  
Diospyros discolor Willd.
- (19) **ELAEOCARPACEAE**  
Elaeocarpus ganitros Roxb.  
Elaeocarpus oblongus Gaertn. St.Hil.  
Erythroxylum pulchrum St. Hil.
- (20) **EUPHORBIACEAE**  
Aleurites moluccana (L.) Willd.  
Hevea brasiliensis (H.B.K.) Muell.Arg.  
Hevea spruceana Muell.Arg.  
Hura crepitans L.  
Joannesia princeps Vell.  
Omphalea diandra L.  
Phyllanthus distichus Muell. Arg.
- 21) **FLACOURTIACEAE**  
Casearia singularis Eichl.  
Doryalis caffra Warb.  
Flacourtia indica (Burm. f.) Merr.  
Hydnocarpus anthelminthicus Pierre
- (22) **GUTTIFERAE**  
Calophyllum inophyllum L.  
Clusia grandiflora Splitg.
- Garcinia cochinchinensis Choisy  
Garcinia oblongifolia Champ.  
Garcinia spicata Hook.  
Garcinia xanthochymus Hook.f.  
Rheedia longifolia Planch. et Triana  
Rheedia macrophylla Planch et Triana  
Symphonia globulifera L.
- (23) **HERNANDIACEAE**  
Hernandia guyanensis Aubl.
- (24) **JUGLANDACEAE**  
Carya pecan Engl. et Graebn.
- (25) **LAURACEAE**  
Cinnamomum camphora (L.) Nees Ebern.  
Cinnamomum zeylanicum Nees
- (26) **LECYTHIDACEAE**  
Barringtonia butonica Forst.  
Couroupita guianensis Aubl.  
Couroupita peruviana Berg.  
Grias grandifolia Pilg.  
Gustavia augusta L.  
Lecythis pisonis Cambess.
- (27) **LEGUMINOSAE CAES.**  
Acrocarpus fraxinifolius Wight. et Arn.  
Bauhinia cuiabensis Steud.  
Bauhinia heterandra Benth.  
Bauhinia rosea Miq.  
Bauhinia variegata L.  
Brownia grandiceps Jacq.  
Brownia longipedicellata Hub.  
Caesalpinia coriaria Willd.  
Caesalpinia ferrea Mart.  
Caesalpinia pulcherrima Sw.  
Caesalpinia pyramidalis Tul.



- Caesalpinia sepiaria* Roxb.  
*Campsiandra laurifolia*  
Benth.  
*Cassia apoucouita* Aubl.  
*Cassia fastuosa* Willd.  
*Cassia ferruginea* Schrad.  
*Cassia fistula* L.  
*Cassia grandis* L.  
*Cassia javanica* L.  
*Cassia macranthera* DC.  
*Cassia multijuga* Rich.  
*Cassia siamea* Lam.  
*Cassia tomentosa* L.  
*Copaifera lucens* Dwyer  
*Copaifera nitida* Hayne  
*Hymenaea courbaril* L.  
*Macrobium bifolium* Pers.  
*Peltophorum vogelianum*  
Benth.  
*Poinciana regia* Boj.  
*Schotia brachypetala* Sond.  
*Swartzia crocea* Benth.  
*Swartzia langsdorffii* Raddi.  
*Tachigalia multijuga* Benth.  
*Tamarindus indica* L.
- (28) LEGUMINOSAE MIM.  
*Acacia mimosa* Willd.  
*Acacia richii* A. Gray  
*Adenantha pavonina* L.  
*Calliandra brevipes* Benth.  
*Calliandra calothyrsus*  
Meissn.  
*Calliandra harrisii* Benth.  
*Calliandra tetragona* Benth.  
*Enterolobium timbouva* Mart.  
*Inga marginata* Willd.  
*Leucaena glauca* Benth.  
*Mimosa vellosiana* Mart.  
*Parkia gigantocarpa* Ducke  
*Parkia multijuga* Benth.  
*Pentaclethra filamentosa*  
Benth.  
*Piptadenia colubrina* Benth.  
*Pithecolobium avaremotemo*  
Mart.
- Pithecolobium inopinatum*  
(Harms.) Ducke  
*Pithecolobium tortum* Mart.
- (29) LEGUMINOSAE PAP.  
*Abrus precatorius* L.  
*Camoensia maxima* Welw.  
*Castanospermum australe*  
A. Cunn. et Fraser  
*Centrolobium tomentosum*  
Guill.  
*Clitoria racemosa* Benth.  
*Coumarouna odorata* Aubl.  
*Dahlstedtia pinnata* (Benth.)  
Malme  
*Dalbergia nigra* All.  
*Derris dalbergioides* Baker  
*Dioclea malacocarpa* Ducke  
*Dioclea megacarpa* Rolfl.  
*Dioclea reflexa* Hook. f.  
*Erythrina falcata* Benth.  
*Erythrina glauca* Willd.  
*Erythrina speciosa* Andr.  
*Erythrina velutina* Willd.  
*Lonchocarpus discolor* Hub.  
*Lonchocarpus spruceanus*  
Benth.  
*Myroxylon peruiferum* L. f.  
*Platypodium elegans* Vog.  
*Pterocarpus violaceus* Vog.  
*Sesbania sesban* (L.) Britton
- (30) LILIACEAE  
*Dracaena arborea* Link.  
*Nolina recurvata* Hemsl.  
*Sansevieria zeylanica* Willd.  
*Yucca aloifolia* L. for. varie-  
gata Hort.  
*Yucca ehrenbergii* Baker  
*Yucca gloriosa* L.
- (31) LYTHRACEAE  
*Lafaensia glyptocarpa*  
Koehne  
*Lagerstroemia speciosa* (L.)  
Pers.  
*Lagerstroemia subcostata* var.  
*hirtella* Koehne



- (32) **MAGNOLIACEAE**  
*Michelia champaca* L.
- (32) **MALPIGHIACEAE**  
*Bunchosia armeniaca* D.C.  
*Byrsonima crassifolia* H.B.K.  
*Lophanthera lactescens* Ducke  
*Schwannia elegans* A.Juss.  
*Stigmatophyllon auriculatum* (Cav.) Juss.
- (34) **MELASTOMATACEAE**  
*Tibouchina granulosa* Cogn.
- (35) **MELIACEAE**  
*Carapa guianensis* Aubl.  
*Guarea trichiloides* L.  
*Melia japonica* G.Don var.  
toosendan Nakai
- (36) **MORACEAE**  
*Artocarpus incisa* L.  
*Artocarpus integrifolia* L.
- (37) **MUSACEAE**  
*Phenakospermum guyanensis* (Mart.) I.E. Lane.  
*Ravenala madagascariensis* J. F. Gmel.  
*Strelitzia augusta* Thunb.
- (38) **MYRISTICAEAE**  
*Virola surinamensis* (Rol.) Warb.
- (39) **MYRSINACEAE**  
*Ardisia humilis* Vahl.  
*Parathesis serrulata* Mez.
- (40) **MYRTACEAE**  
*Eugenia aquae* Burm.  
*Eugenia brasiliensis* Lam.  
*Eugenia caryophyllata* Thunb.  
*Eugenia jambolana* Lam.  
*Eugenia jambos* L.
- Eugenia malaccensis* L.  
*Eugenia uniflora* L.  
*Marlierea edulis* Ndz.  
*Myrcia atramentifera* Barb. Rodr.  
*Myrciaria cauliflora* Berg.  
*Paivaea langsdorffii* Berg.
- (41) **NYMPHAEEACEAE**  
*Nelumbo nucifera* Gaertn.  
*Nelumbo nucifera* Gaertn.var.  
rosea Hort.  
*Victoria regia* Lindl.
- (42) **OXALIDACEAE**  
*Averrhoa bilimbi* L.  
*Averrhoa carambola* L.
- (43) **PALMAE**  
*Acanthophoenix rubra* H. Wendl.  
*Acoelorrhapha wrightii* (Gris. et Wendl.) Becc.  
*Acrocomia intumescens* Drude  
*Acrocomia sclerocarpa* Mart.  
*Aiphanes caryotifolia* (H.B.K.) Wendl.  
*Aiphanes erosa* (Linden) Burret  
*Aiphanes lindeniana* Wendl.  
*Areca catechu* L.  
*Areca triandra* Roxb.  
*Arecastrum romanzoffianum* (Cham.) Becc.  
*Arecastrum romanzoffianum* (Cham.) Becc.  
var. *australe* (Mart.) Becc.  
*Arenga saccharifera* Labill.  
*Arikuryroba schizophylla* (Mart.) Bailey  
*Astrocaryum acaule* Mart.  
*Astrocaryum aculeatissimum* (Schott) Burret  
*Bactris setosa* Mart.  
*Bactris utilis* Benth. et Hook.  
*Balaka seemanii* Becc.



- Butia capitata* Becc. var. *odorata* (Barb. Rodr.) Becc.  
*Butia eriopatha* (Mart.) Becc.  
*Calyptrocalix spicatum* Blume.  
*Caryota mitis* Lour.  
*Caryota plumosa* Hort.  
*Caryota rumphiana* Mart.  
*Caryota urens* L.  
*Chrysalidocarpus lucubensis* Becc.  
*Chrysalidocarpus lutescens* H. Wendl.  
*Copernicia australis* Becc.  
*Corozo oleifera* (H.B.K.) Bailey  
*Cyrtostachys renda* Blume  
*Dictyosperma album* H. Wendl. et Drude  
*Dictyosperma furfuraceum* H. Wendl. et Drude  
*Dypsis madagascariensis* Nicholson  
*Elaeis guineensis* Jacq.  
*Euterpe badiocarpa* Barb. Rodr.  
*Euterpe edulis* Mart.  
*Euterpe oleracea* Mart.  
*Hypophorbe amaricaulis* Mart.  
*Hypophorbe verschaffeltii* H. Wendl.  
*Kentia alexandra* e  
*Kentia kesteniana* Hort.  
*Kentia sanderiana* Hort.  
*Kentiopsis macrocarpa* Brongn.  
*Latania commersonii* J. F. Gmel.  
*Latania verschaffeltii* Lem.  
*Leopoldinia pulchra* Mart.  
*Licuala elegans* Blume  
*Licuala jeannanceyi* Hort.  
*Licuala rumphii* Blume  
*Licuala spinosa* Thunb.  
*Linospadix petrickiana* Hort.  
*Livistona hoogendorpii* Hort.  
*Livistona olivaeformis* Mart.  
*Livistona olivaeformis* Mart. var. *erecta* Hort.  
*Livistona rotundifolia* Mart.  
*Livistona subglobosa* Mart.  
*Mauritia vinifera* Mart.  
*Maximiliana regia* Mart.  
*Nenga wendlandiana* Scheff.  
*Neonicholsonia georgei* Damm.  
*Oenocarpus distichus* Mart.  
*Oenocarpus minor* Mart.  
*Oenocarpus multicaulis* Spruce  
*Oncosperma fasciculatum* Thw.  
*Oncosperma filamentosum* Blume  
*Orbignya barbosiana* Burret  
*Phoenix roebelinii* O. Brien  
*Phoenix zeylanica* Hort.  
*Phytelephas macrocarpa* Ruiz. et Pav.  
*Pinanga kuhlii* Blume  
*Pinanga spectabilis* Bull.  
*Polyandrococos caudescens* Barb. Rodr.  
*Ptychococcus paradoxus* Becc.  
*Ptychosperma elegans* Blume  
*Ptychosperma macarthurii* H. Wendl.  
*Pyrenoglyphis maraja* (Mart.) Burret  
*Pyrenoglyphis ottostapfeana* (Barb. Rodr.) Burret  
*Raphia ruffia* Mart.  
*Roystonea oleracea* (Jacq.) Cook.  
*Roystonea regia* (H.B.K.) Cook.  
*Sabal blackburnianum* Glazebrook  
*Sabal causiarum* Becc.  
*Sabal ghiesbrechtii* Hort.  
*Sabal glaucescens* Lodd.  
*Sabal havanensis* Lodd.  
*Sabal minor* (Jacq.) Pers.  
*Sabal princeps* Hort.  
*Scheelea huebneri* Burret  
*Scheelea lauromuelleriana* Barb. Rodr.

- Scheelea leandroana Barb. (50) RUBIACEAE  
Rodr. Calycophyllum spruceanum  
Scheelea osmantha Barb. Benth.  
Rodr. Coffea arabica L.  
Serenoa repens (Bartr.) Small Gardenia florida L.  
Socratea exorrhiza (Mart.) Genipa americana L.  
Wendl. Ixora alba L.  
Stevensonia grandifolia J. Rudgea macrophylla Benth.  
Dunc.
- Syagrus coronata (Mart.) (51) RUTACEAE  
Becc. Esenbeckia leiocarpa Engl.  
Syagrus edulis (Barb. Rodr.) Evodia cuspidata K. Schum.  
Fr. ap. Dahl. Swinglea glutinosa Merrill.  
Syagrus inajai Becc.  
Syagrus quinquefaria (Barb. (52) SAPINDACEAE  
Rodr.) Becc. Blighia sapinda Kon.  
Trithrinax brasiliensis Mart. Cupania oblongifolia Mart.  
Veitchia joannis H. Wendl. Filicium decipiens Thw.  
Verschaffeltia splendida H. Matayba intermedia Radlk.  
Wendl. Otophora amoena (Hassk.)  
Blume
- (44) PANDANACEAE  
Otophora spectabilis Blume  
Pandanus boninensis Warb. Paullinia cupana H.B.K.  
Pandanus houlletii Carr. Paullinia elegans Camb.  
Pandanus tectorius Soland.  
Pandanus utilis Bory (53) SAPOTACEAE  
Chrysophyllum cainito L.  
(45) POLYGONACEAE Lucuma macrocarpa Hub.  
Triplaris surinamensis Cham. Pouteria psammophila (A.DC.)  
Radlk. var. xestophylla  
Miq. et Eichl.
- (46) PROTEACEAE Lucuma rivicoa Gaertn.  
Grevillea banksii R. Br. Mimusops balata (Aubl.)  
Grevillea hilliana F. Muell. Gaertn.  
Mimusops coriacea Miq.
- (47) QUIINACEAE  
Quiina glaziovii Engl. (54) SIMARUBACEAE  
Quassia amara L.
- (48) RHAMNACEAE  
Hovenia dulcis Thunb. (55) SOLANACEAE  
Zizyphus joazeiro Mart. Brunfelsia grandiflora D. Don  
Zizyphus jujuba Lam. Metternichia principis Mik.
- (49) ROSACEAE (56) SONNERATIACEAE  
Couepia subcordata Benth. Duabanga sonneratioides  
Eriobotrya japonica Lindl. Buch.-Ham.



- (57) STERCULIACEAE  
Abroma augusta L.f.  
Basiloxyton brasiliensis (Fr. All.) K. Schum.  
Cola acuminata Schott et Engl.  
Guazuma ulmifolia Lam.  
Guazuma ulmifolia Lam. var. tomentosa Schum.  
Helicteres sacarolha Juss.  
Sterculia speciosa Schum.  
Theobroma bicolor H.B.K.  
Theobroma cacao L.  
Theobroma grandiflorum (W.) K. Schum.  
Theobroma subincanum Mart.
- (58) THEACEAE  
Camelia sinensis (L.) O. Ktze. var. bohea Pierre
- (59) TILIACEAE  
Apeiba tibourbou Aubl.  
Luehea conwentzii K. Schum.
- (60) VERBENACEAE  
Gmelina asiatica L.  
Tectoma grandis L.f.  
Vitex flavens H.B.K.  
Vitex polygama Cham.  
Vitex sellowiana Cham.
- (61) VOCHYSIACEAE  
Vochysia oppugnata Warmig.
- (62) ZINGIBERACEAE  
Alpina speciosa (Wendl.) K. Schum.
- c) — Ordem Alfabética
- Os números correspondem às famílias antes citadas .
- (57) Abroma augusta L.f.  
(29) Abrus precatorius L.
- (28) Acacia mimosa Willd.  
Acacia richii A. Gray
- (43) Acanthophoenix rubra H. Wendl.
- (43) Acoelorrhaphe wrightii (Gris. et Wendl.) Becc.
- (27) Acrocarpus fraxinifolius Wright. et Arn.
- (43) Acrocomia intumescens Drude  
Acrocomia sclerocarpa Mart.
- (28) Adenanthera pavonina L.
- (43) Aiphanes caryotifolia (H.B.K.) Wendl.  
Aiphanes erosa (Linden) Burret  
Aiphanes lindeniana Wendl.
- (20) Aleurites moluxana (L.) Willd.
- ( 4) Allamanda laevis Markgraf
- (62) Alpinia speciosa (Wendl.) K. Schum.
- ( 2) Anacardium giganteum Engl.
- ( 5) Anthurium pedato-radiatum Schott
- (59) Apeiba tibourbou Aubl.
- ( 6) Araucaria bidwillii Hook.  
Araucaria columnaris (Fors.) Araucaria excelsa R. Br.
- (39) Ardisia humilis Vahls.
- ( 4) Arduina grandiflora E. Mey
- (43) Areca catechu L.  
Areca triandra Roxb.
- (43) Arecastrum romanzoffianum (Cham.) Becc.  
Arecastrum romanzoffianum (Cham.) Becc.

- |  |  |
|--|--|
| var. australe (Mart.)<br>Becc.   | (43) <i>Serenoa repens</i> (Bartr.) Small  |
| (43) <i>Arenga saccharifera</i> Labill.  | (27) <i>Brownea grandiceps</i> Jacq.<br><i>Brownea longipedicellata</i> Hub.   |
| (43) <i>Arikuryroba schizophylla</i><br>(Mart.) Bailey   | (55) <i>Brunfelsia grandiflora</i> D. Don  |
| ( 7) <i>Aristolochia cymbifera</i> Mart.<br>et Zucc.<br><i>Aristolochia galeata</i> Mart.  | (33) <i>Bunchosia armeniaca</i> DC.  |
| (36) <i>Artocarpus incisa</i> L.<br><i>Artocarpus integrifolia</i> L.  | (43) <i>Butia capitata</i> Becc. var.<br>odorata (Barb. Rodr.)<br>Becc.<br><i>Butia eriospatha</i> (Mart.)<br>Becc.  |
| (43) <i>Astrocaryum acaule</i> Mart.   | (33) <i>Byrsonima crassifolia</i> H.B.K.   |
| <i>Astrocaryum aculeatissimum</i><br>(Schott) Burret   | (27) <i>Caesalpinia coriaria</i> Willd.<br><i>Caesalpinia ferrea</i> Mart.<br><i>Caesalpinia pulcherrima</i> Sw.<br><i>Caesalpinia pyramidalis</i> Tul.<br><i>Caesalpinia sepiaria</i> Roxb. |
| (42) <i>Averrhoa bilimbi</i> L.<br><i>Averrhoa carambola</i> L.  | (28) <i>Calliandra brevipes</i> Benth.<br><i>Calliandra calothyrsus</i> Meissn.<br><i>Calliandra harrisii</i> Benth.<br><i>Calliandra tetragona</i> Benth.                                   |
| (43) <i>Bactris setosa</i> Mart.<br><i>Bactris utilis</i> Benth. et Hook   | (22) <i>Calophyllum inophyllum</i> L.  |
| (43) <i>Balaka seemannii</i> Becc.   | (50) <i>Calycophyllum spruceanum</i><br>Benth.   |
| (26) <i>Barringtonia butonica</i> Forst.   | (43) <i>Calyptrocálix spicatus</i> Blume   |
| (57) <i>Basiloxylon brasiliensis</i> (Fr<br>All.) K. Schum.  | (58) <i>Camelia sinensis</i> (L.) O. Ktze.<br>var. bohea Pierre  |
| (27) <i>Bauhinia culabensis</i> Steud.<br><i>Bauhinia heterandra</i> Benth<br><i>Bauhinia rosea</i> Miq.<br><i>Bauhinia variegata</i> L.   | (29) <i>Camoensia maxima</i> Welw.   |
| ( 8) <i>Begonia cucullata</i> Willd.<br><i>Begonia echinosepala</i> Regel<br><i>Begonia hookeriana</i> Gardn.<br><i>Begonia inciso-serrata</i> A.DC.<br><i>Begonia oxyphylla</i> A.DC.<br><i>Begonia salicifolia</i> A.DC. | (27) <i>Campsiandra laurifolia</i> Benth.  |
| (10) <i>Bixa orellana</i> L.<br><i>Bixa urucurana</i> Willd.   | ( 3) <i>Cananga odorata</i> Hoot.  |
| (52) <i>Blighia sapida</i> Kon.  | (35) <i>Carapa guianensis</i> Aubl.  |
| (11) <i>Bombax affine</i> (Mart.) Ducke<br><i>Bombax aquatica</i> (Aubl.) K.<br>Sch.   | ( 4) <i>Carissa carandas</i> L.<br><i>Carissa grandiflora</i> A.DC.  |
|  | (24) <i>Carya pecan</i> Engl. et Graebn.   |
|  | (13) <i>Caryocar microcarpum</i> Ducke   |



- (43) *Caryota mitis* Lour.  
*Caryota plumosa* Hort.  
*Caryota rumphiana* Mart.  
*Caryota urens* L.
- (21) *Casearia singularis* Eichl.
- (27) *Cassia apoucouita* Aubl.  
*Cassia faustosa* Willd.  
*Cassia ferruginea* Schrad.  
*Cassia fistula* L.  
*Cassia grandis* L.  
*Cassia javanica* L.  
*Cassia macranthera* DC.  
*Cassia multijuga* Rich.  
*Cassia siamea* Lam.  
*Cassia tomentosa* L.
- (29) *Castanospermum australe* A.  
Cunn et Fraser
- (11) *Ceiba pentandra* (L.) Gaertn.
- (29) *Centrolobium tomentosum*  
Gull.
- (11) *Chorisia crispiflora* H.B.K.
- (43) *Chrysalidocarpus lucubensis*  
Becc.  
*Chrysalidocarpus lutescens*  
H. Wendl.
- (53) *Chrysophyllum cainito* L.
- (25) *Cinnamomum camphora* (L.)  
Nees Ebern.  
*Cinnamomum zeylanicum*  
Nees
- (29) *Clitoria racemosa* Benth.
- (22) *Clusia grandiflora* Splitg.
- (50) *Coffea arabica* L.
- (57) *Cola acuminata* Schott et  
Engl.
- (15) *Combretum rotundifolium*  
Rich.
- (27) *Copaifera lucens* Dwyer  
*Copaifera nitida* Hayne
- (43) *Copernicia australis* Becc.
- (43) *Corozo oleifera* (H.B.K.)  
Bailey
- (49) *Couepeia subcordata* Benth.
- (29) *Coumarouna odorata* Aubl.
- (26) *Couroupita guianensis* Aubl.  
*Couroupita peruviana* Berg.
- ( 9) *Crescentia cujete* L.
- ( 1) *Crinum longifolium* (Thunb.)  
Roxb.
- (52) *Cupania oblongifolia* Mart.
- ( 9) *Cybistax antisiphilitica* Mart.
- (16) *Cycas rumphii* Miq.
- (43) *Cyrtostachys renda* Blume
- (29) *Dahlstedtia pinnata* (Benth.)  
Malme
- (29) *Dalbergia nigra* All.
- (29) *Derris dalbergioides* Baker
- (43) *Dictyosperma album* H.  
Wendl. et Drude  
*Dictyosperma furfuraceum* H.  
Wendl. et Drude
- (17) *Dillenia inidca* L.
- (29) *Dioclea malacocarpa* Ducke  
*Dioclea megacarpa* Rorfl.  
*Dioclea reflexa* Hook. f.
- (18) *Diospyros discolor* Willd.
- (21) *Doryalis caffra* Warb.
- (30) *Dracaena arborea* Link.
- (56) *Duabanga sonneratioides*  
Buch.-Ham.

- (43) *Dypsis madagascariensis* Nicholson  
(43) *Elaeis guineensis* Jacq.  
(19) *Elaeocarpus ganitros* Roxb.  
*Elaeocarpus oblongus* Gaertn.  
(28) *Enterolobium timbouva* Mart.  
(49) *Eriobotrya japonica* Lindl.  
(29) *Erythrina falcata* Benth.  
*Erythrina glauca* Willd.  
*Erythrina speciosa* Andr.  
*Erythrina velutina* Willd.  
(51) *Esenbeckia leiocarpa* Engl.  
(40) *Eugenia aquae* Burm.  
*Eugenia brasiliensis* Lam.  
*Eugenia caryophyllata* Thunb.  
*Eugenia jambolana* Lam.  
*Eugenia jambos* L.  
*Eugenia malaccensis* L.  
*Eugenia uniflora* L.  
(43) *Euterpe badiocarpa* Barb.  
Rodr.  
*Euterpe edulis* Mart.  
*Euterpe oleracea* Mart.  
(51) *Evodia cuspidata* K. Schum.  
(14) *Evonymus latifolius* Mill.  
var. *aureus* Hort.  
(52) *Filicium decipiens* Thw.  
(21) *Flacourtia indica* (Burm. f.)  
Merr.  
(22) *Garcinia cochinchinensis*  
Choisy  
*Garcinia oblongifolia* Champ.  
*Garcinia spicata* Hook.  
*Garcinia xanthochymus*  
Hook f.  
(50) *Gardenia florida* L.  
( 4) *Geissospermum laeve* Miers.  
(50) *Genipa americana* L.  
(60) *Gmelina asiatica* L.  
(46) *Grevillea banksii* R. Br.  
*Grevillea hilliana* F. Muell.  
(26) *Grias grandifolia* Pilg.  
(35) *Guarea trichilloides* L.  
(57) *Guazuma ulmifolia* Lam.  
*Guazuma ulmifolia* Lam. var.  
*tomentosa* Schum.  
(26) *Gustavia augusta* L.  
(57) *Helicteres sacarolha* Juss.  
(23) *Hernandia guyanensis* Aubl.  
(20) *Hevea brasiliensis* (H.B.K.)  
Muell. Arg.  
*Hevea spruceana* Muell. Arg.  
(48) *Hovenia dulcis* Thunb.  
(20) *Hura crepitans* L.  
(21) *Hydnocarpus anthelminthicus*  
Pierre  
(27) *Hymenaea courbaril* L.  
(43) *Hyophorbe amaricaulis* Mart.  
*Hyophorbe verschaffeltii* H.  
Wendl.  
(28) *Inga marginata* Willd.  
(50) *Ixora alba* L.  
(12) *Jaracatia dodecaphylla* ADC.  
(20) *Joannesia princeps* Vell.  
(43) *Kentia alexandrae*  
*Kentia kersteniana* Hort.  
*Kentia sanderiana* Hort.  
(43) *Kentiopsis macrocarpa*  
Brongn.  
( 9) *Kigella aethiopica* Decne.  
(31) *Lafoensia glyptocarpa* Kohene  
(31) *Lagerstroemia speciosa* (L.)  
Pers.



- Lagerstroemia subcostata  
var. hirtella Kohene
- (43) *Latania verschaffeltii* Lem.  
*Latania commersonii* J. F.  
Gmel.
- (26) *Lecythis pisonis* Cambess.
- (43) *Leopoldinia pulchra* Mart.
- (28) *Leucaena glauca* Benth.
- (43) *Licuala elegans* Blume  
*Licuala jeannenceyi* Hort.  
*Licuala rumphii* Blume  
*Licuala spinosa* Thunb.
- (43) *Linospadix petrickiaan* Hort.
- (43) *Livistona hoogendorpii* Hort.  
*Livistona olivaeformis* Mart.  
*Livistona olivaeformis* Mart.  
var. *erecta* Hort.  
*Livistona rotundifolia* Mart.  
*Livistona subglobosa* Mart.
- (29) *Lonchocarpus discolor* Hub.  
*Lonchocarpus spruceanus*  
Benth.
- (33) *Lophanthera lactescens* Ducke
- (53) *Lucuma rivicoa* Gaertn.
- (59) *Luehea conwentzii* K. Schum.
- (27) *Macrolobium bifolium* Pers.
- ( 2) *Mangifera indica* L.
- ( 9) *Markhamia tomentosa*  
(Benth.) K. Schum.
- (40) *Marlierea edulis* Ndz.
- (52) *Matayba intermedia* Radlk.
- (11) *Matisia paraensis* Hub.
- (45) *Mauritia vinifera* Mart.
- (43) *Maximiliana regia* Mart.
- (35) *Mella japonica* G. Don var.  
toosendan Nakai
- (55) *Metternichia principis* Mik.
- (32) *Michelia champaca* L.
- (28) *Mimosa vellosiana* Mart.
- (53) *Mimusops balata* (Aubl.)  
Gaertn.  
*Mimusops coriacea* Miq.
- (40) *Myrcia atramentifera* Barb.  
Rodr.
- (40) *Myrciaria cauliflora* Berg.
- (29) *Myroxylon peruiferum* L. f.
- (41) *Nelumbo nucifera* Gaertn.  
*Nelumbo nucifera* Gaertn.  
var. *rosea* Hort.
- (43) *Nenga wendlandiana* Scheff.
- (43) *Neonicholsonia georgei* Damm.
- (30) *Nolina recurvata* Hemsl.
- (43) *Oenocarpus distichus* Mart.  
*Oenocarpus minor* Mart.  
*Oenocarpus multicaulis* Spruce
- (20) *Omphalea diandra* L.
- (45) *Oncosperma fasciculatum*  
Thw.  
*Oncosperma filamentosum*  
Blume
- (43) *Orbignya barbosiana* Burret
- (52) *Otophora amoena* (Hassk.)  
Blume  
*Otophora spectabilis* Blume
- (40) *Paivaea langsdorffii* Berg.
- ( 1) *Pancratium illyricum* L.
- (44) *Pandanus boninensis* Warb.  
*Pandanus houllettii* Carr.  
*Pandanus tectorius* Soland.  
*Pandanus utilis* Bory
- (39) *Parathesis serrulata* Mez.



- (28) *Parkia gigantocarpa* Ducke  
*Parkia multijuga* Benth.
- ( 9) *Parmentiera cereifera* Seem.
- (52) *Paullinia cupana* H.B.K.  
*Paullinia elegans* Camb.
- (27) *Peltophorum vogelianum*  
Benth.
- (28) *Pentaclethra filamentosa*  
Benth.
- (37) *Phenakospermum guyanensis*  
(Mart.) I. E. Lane
- ( 5) *Philodendron* aff. *undulatum*  
Engl.  
*Philodendron crassinervium*  
Lindl.  
*Philodendron selloum* C. Koch  
*Philodendron speciosum*  
Schott
- (43) *Phoenix roebelinii* O. Brien  
*Phoenix zeylanica* Hort.
- (20) *Phyllanthus distichus* Muell.  
Arg.
- (43) *Phytelephas macrocarpa* Ruiz.  
et Pav.
- (43) *Pinanga kuhlii* Blume  
*Pinanga spectabilis* Bull.
- (28) *Piptadenia colubrina* Benth.
- (28) *Pithecolobium avaremotemo*  
Mart.  
*Pithecolobium inopinatum*  
(Harms.) Ducke  
*Pithecolobium tortum* Mart.
- (29) *Platypodium elegans* Vog.
- (27) *Poinciana regia* Boj.
- (43) *Polyandrococos caudenscens*  
Barb. Rodr.
- (53) *Pouteria psammophila* (A.DC.)  
Radlk. var. *xestophylla*  
Miq. et Eichl.
- (29) *Pterocarpus violaceus* Vog.
- (43) *Ptychococcus paradoxus* Becc.
- (43) *Ptychosperma elegans* Blume  
*Ptychosperma macarthurii* H.  
Wendl.
- (43) *Pyrenoglyphis maraja* (Mart.)  
Burret  
*Pyrenoglyphis ottostapfeana*  
(Barb. Rodr.) Burret
- (54) *Quassia amara* L.
- (47) *Quiina glaziovii* Engl.
- (43) *Raphia ruffia* Mart.
- (37) *Phenakospermum guyanensis*  
(Mart.) I. E. Lane  
*Ravenala madagascariensis* J.  
F. Gmel.
- (22) *Rheedia longifolia* Planch. et  
Triana  
*Rheedia macrophylla* Planch.  
et Triana
- (43) *Roystonea oleracea* (Jacq.)  
*Roystonea regia* (H.B.K.)  
Cook.
- (50) *Rudgea macrophylla* Benth.
- (43) *Sabal minor* (Jacq.) Pers.  
*Sabal blackburnianum* Glaze-  
brook  
*Sabal causiarium* Becc.  
*Sabal ghiesbrechtii* Hort.  
*Sabal glaucescens* Lodd.  
*Sabal havanensis* Lodd.  
*Sabal minor* (Jacq.) Pers.  
*Sabal princeps* Hort.
- (30) *Sansevieria zeylanica* Willd.

- (45) *Scheelea huebneri* Burret  
*Scheelea lauromuelleriana*  
Barb. Rodr.  
*Scheelea leandroana* Barb.  
Rodr.  
*Scheelea osmantha* Barb.  
Rodr.
- (27) *Schotia brachypetala* Sond.
- (33) *Schwannia elegans* A. Juss.
- (43) *Serenoa repens* (Bartr.)  
Small
- (29) *Sesbania sesban* (L.) Britton
- (43) *Socratea exorrhiza* (Mart.)  
Wendl.
- ( 2) *Spondias lutea* L.
- (57) *Sterculia speciosa* Schum.
- (43) *Stevensonia grandifolia* J.  
Dunc.
- (33) *Stigmatophyllon auriculatum*  
(Cav.) Juss.
- (37) *Strelitzia augusta* Thunb.
- (27) *Swartzia crocea* Benth.  
*Swartzia langsdorffii* Raddi.
- (51) *Swinglea glutinosa* Merrill.
- (43) *Syagrus coronata* (Mart.)  
Becc.  
*Syagrus edulis* (Barb. Rodr.)  
Fr. ap. Dahl.  
*Syagrus inajai* Becc.  
*Syagrus quinquefaria* (Barb.  
Rodr.)
- (22) *Symphonia globulifera* L.
- ( 9) *Tabebuia obtusifolia* Bureau
- (27) *Tachigalia multijuga* Benth.
- (27) *Tamarindus indica* L.
- ( 2) *Tapirira guianensis* Aubl.
- ( 9) *Tecoma chysotricha* Mart.  
*Tecoma heptaphylla* (Vell.)  
Mart.  
*Tecoma impetiginosa* Mart.  
ex DC.  
*Tecoma ochracea* Cham.  
*Tecoma odontodiscus* Bureau  
et K. Schum.
- (60) *Tectona grandis* L. f.
- (15) *Terminalia muelleri* Benth.  
*Terminalia tomentosa* Wight.  
et Arn.
- (57) *Theobroma bicolor* H.B.K.  
*Theobroma cacao* L.  
*Theobroma grandiflorum*  
(W.) K. Schum.  
*Theobroma subincanum* Mart.
- ( 4) *Thevetia peruviana* (Pers.)  
K. Schum.
- (34) *Tibouchina granulosa* Cogn.
- (45) *Triplaris surinamensis* Cham.
- (45) *Trithrinax brasiliensis* Mart.
- (43) *Veitchia joannis* H. Wendl.
- (43) *Verschaffeltia splendida* H.  
Wendl.
- (41) *Victoria regia* Lindl.
- (38) *Virola surinamensis* (Rol.)  
Warb.
- (60) *Vitex flavens* H.B.K.  
*Vitex polygama* Cham.  
*Vitex sellowiana* Cham.
- (61) *Vochysia oppugnata* Warmig.
- (30) *Yucca aloifolia* L. for. varie-  
gata Hort.  
*Yucca ehrenbergii* Baker  
*Yucca gloriosa* L.
- (48) *Zizyphus joazeiro* Mart.  
*Zizyphus jujuba* Lam.

