

SUR QUELQUES MÉDUSES DES CÔTES DE LA MANCHE,

PAR M. GILBERT RANSON.

(Suite ⁽¹⁾.)

GENRE **Turris** Lesson 1843.

TURRIS VESICARIA A. Agassiz.

- 1823. *Geryonia octona* Flemming.
- 1862. *Turris vesicaria* A. Agassiz.
- 1879. *Catablema vesicarium* + *Tiara pileata* Haeckel in part.
- 1881. *Turris episcopalis* Fewkes.
- 1913. *Leuckartiara octona* Flemming (Hartlaub).

Ombrelle ayant environ 25 millim. de haut et 12 millim. de diamètre avec large renflement apical dont la forme varie beaucoup avec les individus. Les parois de l'ombrelle sont minces.

4 canaux radiaires larges et un canal circulaire. A chaque canal radiaire correspond un tentacule dont la base est renflée en bulbe embrassant toute la largeur du canal circulaire. Entre chacun de ces tentacules radiaires se trouvent 3 autres tentacules, soit 16 en tout. Chaque bulbe porte un ocelle du côté extérieur.

Entre chaque tentacule, se trouvent des bourgeons tentaculaires, soit un seul, soit trois, le médian plus développé. Chaque bourgeon porte un ocelle.

Le manubrium est large et en forme d'urne. Il n'a pas de pédoncule. La bouche est bordée par 4 lèvres crénelées. Les 4 gonades, interradiaires, sont sur les parois de l'estomac. Elles sont renflées et plissées transversalement.

Cette Méduse a une très large répartition géographique : Méditerranée, Atlantique Nord : côtes d'Europe et côtes des États-Unis. On la trouve aussi dans l'Océan Pacifique.

Un exemplaire a été récolté par M. Billard en 1901 à Saint-Wast. Contractée, elle a 10 millim. de haut, 8 millim. de large. 16 tentacules bien

(1) *Bull. Mus. nat. hist. nat.*, 1925, n° 4.

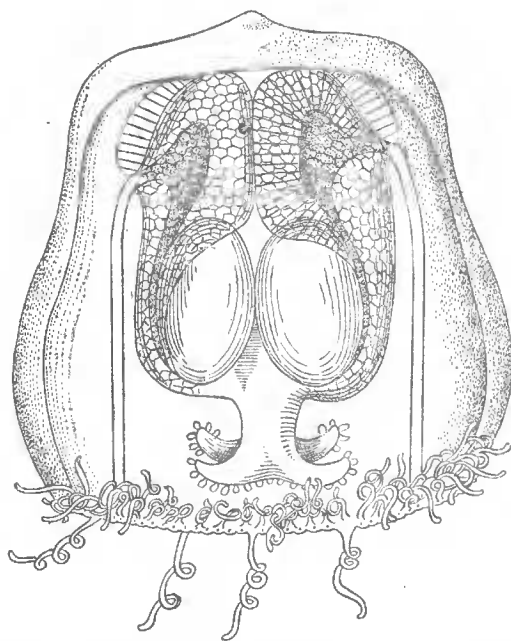
développés avec 1 ocelle à la partie extérieure de chaque bulbe très large. La description ci-dessus lui correspond très exactement.

GENRE *Turritopsis* Mc Crady 1856.

TURRITOPSIS NUTRICULA Mc Crady.

- 1856. *Oceania nutricula* Mc Crady.
- 1857. *Turritopsis nutricula* Mc Crady.
- 1862. *Oceania polycirra* Keferstein.
- 1879. *Turritopsis polynema* Hæckel.
- 1881. *Modeeria multitentacula* Fewkes.
- 1882. *Modeeria nutricula* Fewkes.
- 1897. *Turritopsis polycirra* Hartlaub.

Ombrelle piriforme pouvant atteindre 5 millim. de haut. 40 à 70 tenta-



Turritopsis nutricula Mc Crady (Mayer, 1910, d'après Brooks).

cules marginaux isolés tous de même longueur et plus courts que la hauteur de l'ombrelle.

Les renflements basaux des tentacules sont assez longs et portent une tache pigmentaire. Les tentacules portent de nombreux nématocystes.

4 canaux radiaires et un canal circulaire étroit.

Le manubrium, assez long, est constitué à sa partie proximale par 4 masses de longues et hautes cellules vacuolaires d'origine endodermique, au milieu desquelles aboutissent les canaux radiaires qui se renflent à ce niveau.

La bouche cruciforme est bordée par une rangée de boutons de nématocystes.

Les gonades sont dans l'épaisseur des parois de l'estomac formant une double rangée dans chaque adradius.

L'hydroïde est *Dendroclava dohrnii* Weismann.

Cette Méduse se trouve sur toute la côte atlantique des États-Unis ainsi que sur la côte Nord de France et d'Allemagne.

Un exemplaire a été récolté par M. Billard en août 1899 à Saint-Waast.

GENRE **Rathkea** Brand, 1837.

RATHKEA OCTOPUNCTATA Sars.

1835. *Oceania blumenbachii* Rathke.

1841. *Hippocrene octopunctata* Forbes.

1843. *Bougainvillia octopunctata* Lesson.

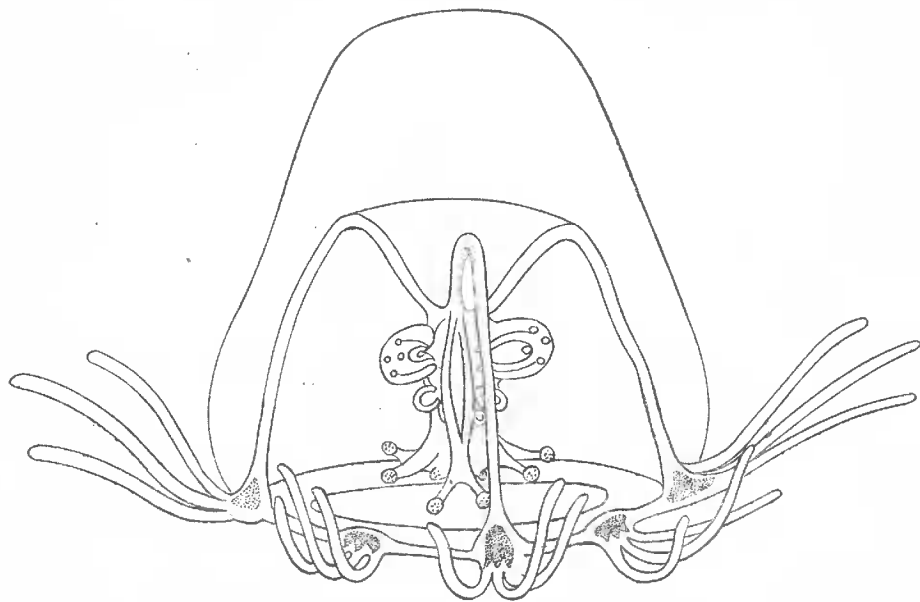
1846. *Cytæis octopunctata* Sars.

1848. *Lizzia octopunctata* Forbes.

1879. *Margellium octopunctatum* + *Rathkea octopunctata* + *Cubogaster gemmascens* Hæckel.

1881. *Lizzia grata* Fewkes.

Ombrelle piriforme avec renflement apical. Elle peut atteindre 5 millim. de haut et 4 à 5 millim. de diamètre. Le manubrium est assez long,



Rathkea octopunctata Sars (d'après Mayer, 1910).

l'estomac court. La bouche a quatre lèvres se terminant chacune par une paire de petits tentacules qui portent à leur extrémité un renflement

couvert de nématocystes. Quatre autres renflements semblables se trouvent dans chacun des quatre angles des lèvres.

Le bord de l'ombrelle porte 8 groupes de tentacules partant de bulbes tentaculaires larges : 4 groupes radiaires et 4 groupes interradiaires.

Chez la Méduse ayant atteint son plein développement, chaque groupe radiaire a de 4 à 5 tentacules, et chaque groupe interradiaire trois tentacules seulement. Chez la Méduse jeune, chaque groupe radiaire et interradiaire n'a que 3 tentacules.

4 canaux radiaires. Des bourgeons médusaires se développent sur les parois de l'estomac.

Cette Méduse est commune sur les côtes de l'Atlantique Nord : côtes de Norvège, d'Angleterre, d'Irlande, d'Écosse.

Un exemplaire a été récolté, le 21 avril 1905, à Wimereux. Il a 3 millim. de haut et 2 millim. de diamètre ; 8 groupes de trois tentacules très peu développés ; 2 bourgeons médusaires sont très apparents sur l'estomac.

LEPTOMEDUSÆ.

GENRE *Laodicea* Lesson, 1843.

LAODICEA UNDULATA Forbes et Goodsir.

- 1775. *Medusa cruciata* Forskål.
- 1851. *Thaumantias undulata* Forbes et Goodsir.
- 1856. *Thaumantias mediterranea* Gegenbaur.
- 1862. *Laodicea calcarata* L. Agassiz.
- 1879. *Laodicea ulothrix* Hæckel.
- 1899. *Laodicea marama* A. Agassiz et Mayer.
- 1905. *Laodicea indica* Browne.
- 1910. *Laodicea cruciata* Mayer.

M. Pl. Kramp, dans son mémoire de 1919 : The Danish Ingolf-Expédition : Medusæ, donne les raisons pour lesquelles on doit choisir «*undulata*» comme nom d'espèce.

Ombrelle de 20 à 25 millim. de diamètre. L'estomac est court, la bouche quadrangulaire, bordée de quatre lèvres plissées.

4 gonades plissées, sur les quatre fins canaux radiaires, vont de l'estomac jusqu'au bord de l'ombrelle qu'elles n'atteignent cependant pas tout à fait.

Les tentacules au nombre de 70 à 150 sont plus courts que le rayon de l'ombrelle. Les bulbes basaux des tentacules sont pleins et portent souvent des éperons. Entre les tentacules se trouvent des cirres et des lobes marginaux très nombreux.

L'hydroïde est un *Cuspidella* Hinks.

Cette Méduse présente une aire de répartition très large: côte des États-Unis, côte atlantique de l'Europe, Méditerranée, Pacifique et Océan Indien.

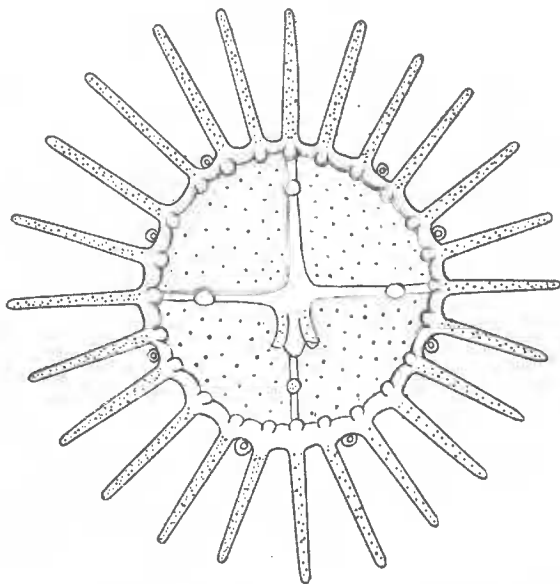
Un exemplaire a été récolté en août 1899 à Saint-Waast. Il a 6 millim. de diamètre et possède 120 tentacules.

GENRE *Obelia* Peron et Lesueur 1809.

OBELIA DICHOTOMA Hincks.

- 1758. *Sertularia dichotoma* Linné.
- 1834. *Campanularia dichotoma* Meyen.
- 1847. *Laomedea dichotoma* var. α Johnston.
- 1865. *Eucope articulata* Agassiz.
- 1868. *Obelia dichotoma* Hincks.
- 1879. *Obelia sphærulina* Hæckel.
- 1905. *Obelia dichotoma* = *O. australis* Hartlaub.

Lorsque la Méduse se libère de l'hydroïde, elle a 16 tentacules, pas de gonades apparentes, 8 lithocystes adradiaux.



Obelia dichotoma Hincks (d'après Mayer, 1910).

La Méduse adulte a environ 2 millim. 5 de large et 60 à 84 tentacules qui se terminent par un renflement dans la paroi de l'ombrelle.

L'estomac est court. La bouche a 4 lèvres. Les 4 gonades sur les 4 canaux radiaires sont sphériques et situées au milieu des canaux radiaires.

Un exemplaire a été récolté en 1901 à Saint-Waast. Il a moins de

1 millim. de diamètre; 28 tentacules; 8 lithocystes adradiaux; 4 gonades sphériques plus près de l'ombrelle que de l'estomac.

Cette Méduse est commune dans l'Atlantique Nord, côtes d'Europe et d'Amérique. On l'a trouvée également sur la côte de Californie.

GENRE *Tiaropsis* L. Agassiz 1849.

TIAROPSIS MEDITERRANEA Metschnikoff.

1866. *Tiaropsis mediterranea* Metschnikoff.

Ombrelle de 7 millim. de large et 5 millim. de haut, à parois épaisses. Estomac sans pédoncule.

La Méduse jeune a 2 tentacules bien développés avec des bulbes basaux larges et 2 tentacules plus petits; 4 canaux radiaires; un canal circulaire; 5 bulbes tentaculaires dans chaque quadrant; 8 lithocystes adradiaux avec un ocelle à leur base; 5 gonades linéaires dans la moitié distale des canaux radiaires. Le manubrium est conique. La bouche a 4 lèvres courtes.

Metschnikoff l'a trouvée à Messine en décembre.

La description de Metschnikoff nous indique nettement un stade jeune.

M. Billard en a recueilli deux exemplaires: l'un à Tatihou, en 1899; et l'autre à l'île de Batz, en septembre 1911. Le premier n'a pas encore atteint son plein développement. Le second, au contraire, est adulte. Il a 8 lithocystes adradiaux, 4 tentacules perradiaux et 5 tentacules bien développés dans chaque quadrant. Tous les tentacules ont des bulbes basaux larges.

Les gonades, qui n'atteignent pas le canal circulaire, sont allongées, mais assez larges.

(A suivre.)