

attenuata ; pollinis granula sphaerica tuberculis minimis dense obtecta. Discus brevis, ovarii basin cingens. Ovarium glabrum, in tertia parte superiore pilosum ; stylus glaber ; stigma breviter infundibuliforme unilatera liter in laminam ovato-lanceolatam prolongatum. Capsula glabra acuta.

Feuilles longues de 1,5-5 cm., larges de 10-26 mm. ; sépales longs de 3 mm. ; corolle longue de 17 mm., son tube long de 11 mm. ; capsule longue de 7-8 mm.

Madagascar : vallée de la Manambolo, mont Morahariva, *Humbert* 13172 ; bassin supérieur du Mandrare, *Humbert* 6755.

CONTRIBUTION A L'ÉTUDE DES EUPHORBIACÉES DE MADAGASCAR (VI)

par J. LEANDRI.

13. ACALYPHA L.

Sp. Pl., 1753, 1003.

Le genre *Acalypha* a été traité il y a dix-huit ans dans le *Pflanzenreich* (fasc. 85, 1924) par les savants spécialistes des Euphorbiacées, le P^r F. PAX et Fr. K. HOFFMANN. Je me suis donc efforcé, dans le présent travail, de rattacher les espèces malgaches qui m'ont semblé valables aux sections établies par ces monographes pour l'ensemble du genre.

1. ANDROCEPHALA

Les échantillons de Grevé, qui ont été figurés par BAILLON dans l'Histoire de Madagascar, pl. 194 sous le nom d'*Acalypha diminuta*, puis décrits par Pax et K. Hoffmann dans le *Pflanzenreich*, ont été récoltés vers la fin de la saison sèche et ne représentent qu'un aspect momentané de cette plante ; lorsque j'en ai trouvé des pieds dans la région de l'Antsingy, je n'ai pas reconnu l'espèce au premier abord, et ce n'est que plus tard que j'ai pensé qu'ils pouvaient représenter une forme de la plante de

Baillon ; les inflorescences en particulier, qui paraissent être aphyllées et ne porter qu'une fleur ♀, rarement 2, sont destinées à s'allonger plus tard et à porter d'autres fleurs ♀ et des feuilles, légèrement différentes de celles des rameaux stériles ; de nouveaux échantillons de Perrier de la Bâthie amènent aussi à modifier la diagnose de cette espèce de l'Ouest.

1. **Acalypha diminuta** H. Baill., icon., in *Hist. Mad. Pl.* (1891), 194 ; *Bull. Soc. Linn. Par.* (1895), 1198 ; Pax et K. Hoffm., descr. in *Pflanzenreich* f. 85 (1924), 21 ; Leandri, in *Cat. Acad. Malg.* (1935), 42.

Frutex 1-3 metralis. Rami teretes, graciles, cinerei vel ferruginei. Folia sparsa subdisticha post flores crescentia caduca. Stipulae luteae glanduliformes obsoletae parum conspicuae. Petiolus brevis (2 mm.) pubescens vel nonnunquam hirtulus. Lamina ovato-acuta subacuminata (in foliis ramorum florigerum) vel obovato-subcordata, in parte superiore crenata (in foliis ramorum sterilium), pubescens vel hirtula vel glabrescens, glanduloso-puncticulata, 3-5 cm. longa, 15-35 mm. lata. Nervi secundarii utroque latere 5-6, parum arcuati, inferioribus 2 basilaribus vel sub-basilaribus. Inflorescentia terminalis, ramulis floriferis ante folia crescentibus, simul ac gemmae dehiscunt (octobre). Flores ♂ in ombellam vel racemum brevem 10-15 florum apice glomerati. Flores ♀ infra magis distantes. Rami floriferi basi folia parum ab iis ramorum sterilium dissimilia gerentes. Floris ♂ pedicellus pubescens circiter 0 mm. 5 longus ; alabaster apice apertus ; sepala 4 ovato-acuta, apiculata ; stamina 8 filamentis gracilibus, connectivo mucronato, loculis antherarum ad apicem angustatis, intra tertia parte apicali geniculatis. Flos ♀ bractea magna destitutus ; bractea parva bifida, pubescens ; pedicellus primum brevis, postea flore ♀ bis vel ter longior, postquam flores ♂ ceciderunt et pars ♀ ramuli floriferi crevit ; sepala 5-6, ovato-acuta concava, pubescentia ; disco minimo circulari (?) ; ovarii loculi 3, globosi, pilis strictis et papillis minimis ornati ; styli liberi basi inflati colore infusco, pluries divisi, laciniulis tenuibus ; ovula latere interno complanata. Fructus 5-6 mm. crassus, sepalis persistentibus reflexis, papillis pilis que onustus ; styli persistentes sed haud aucti ; valvae caducae, columella lata subtetraedrica remanente ; semen sphaericum, fuscum 1 mm. 5-2 mm. longum, ecarunculatum.

Je m'abstiens provisoirement de classer les échantillons en variétés, car ils sont à des stades divers et nous savons que les différences dans le nombre des fleurs par exemple se présentent sur le même pied à des saisons différentes. Les feuilles, d'abord

linéaires, deviennent en grandissant larges et crénelées ; elles sont plus pubescentes dans le Sud-Ouest.

Cet arbrisseau se rencontre en forêt claire sur sols secs cristallins, gréseux, sablonneux, ou calcaires, de 0 à 800 m. d'alt. Les fleurs apparaissent en septembre ou octobre ; les feuilles sont complètement développées vers le mois de décembre.

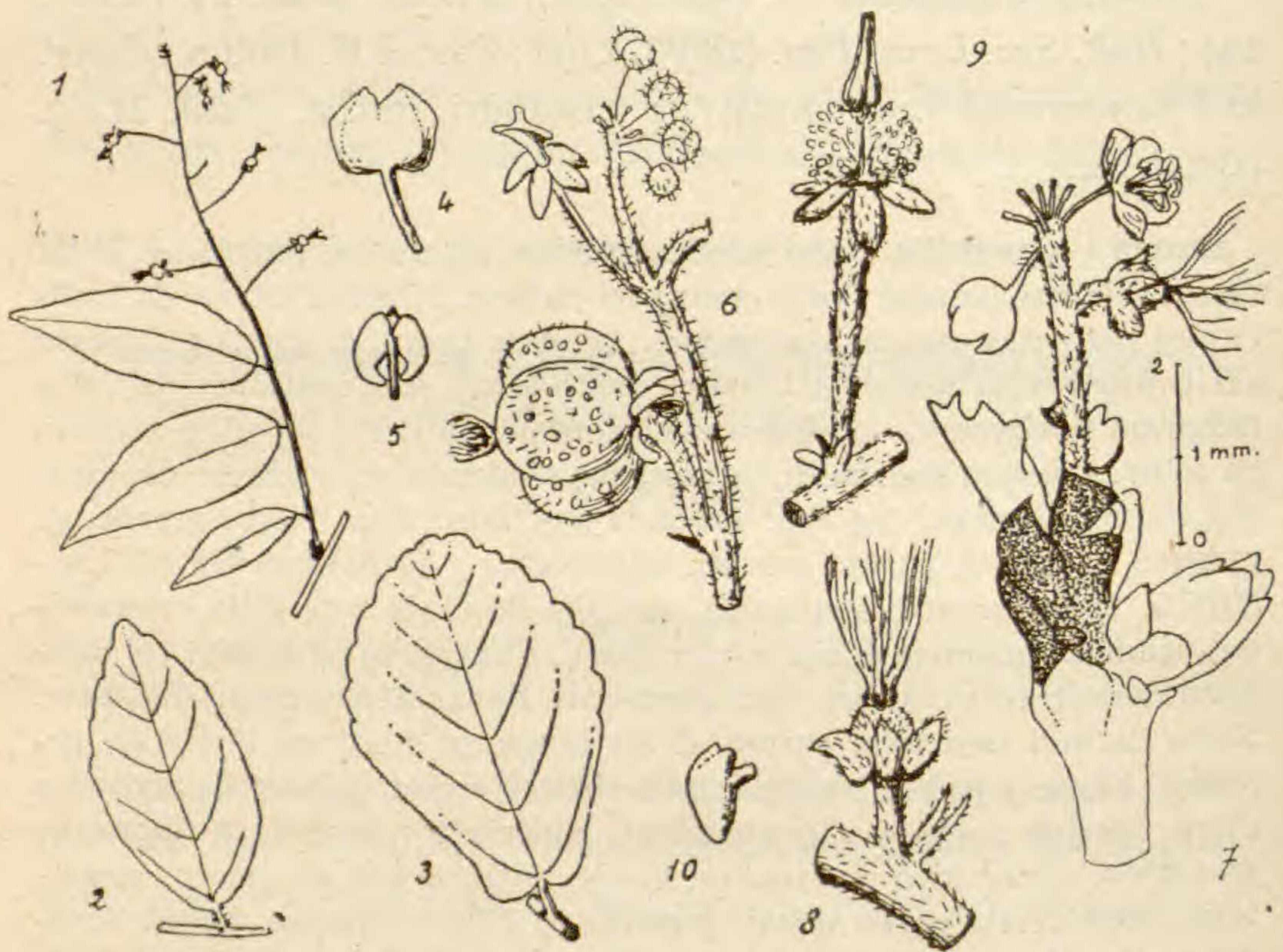


Fig. 1. — *Acalypha diminuta*. 1, ramille florifère $\times 2/3$; au sommet, restes des pédicelles δ ; 2, 3, feuilles des ramilles non florifères $\times 2/3$; à la base du pétiole, stipules jaunes glanduliformes ; 4, bouton δ s'ouvrant, très grossi ; 5, une étamine ; en haut, le connectif mucroné ; 6, une jeune inflorescence, avec des fleurs δ et les premières fleurs f ; 7, une autre, avec fleurs δ ouvertes, une jeune fleur f et, à gauche, la première feuille se dépliant en sortant du bourgeon ; 8, jeune fleur f avec sa bractéole ; 9, fleur f plus développée (la partie supérieure des styles a été coupée) ; 10, jeune ovule.

Les Sakalaves de Morondava l'appellent *Kifio* (Grevé) mais il s'agit là plutôt d'un terme générique, car dans l'Antsingy, on l'applique également à l'*A. leptomyura*.

OUEST : Boina et bassin supérieur du Bemarivo, *Perrier de la Bâthie* 9632, 9816, 9818 ; Antsingy, près du puits naturel d'Andranogidro, *Leandri* 489 ; Ménabé, Morondava, *Grevé* 223 ; envi-

rons de Beroroha, vallées du Mangoky et de l'Isahaina, *Humbert* 11335.

SUD-OUEST : Fiherena : forêt d'Ampihamy, au N. E. de Manombo, *Humbert* 11506 ; forêt de Besomaty, entre le Fiherena et l'Isahaina (Mangoky), *Humbert* 11237, 11288.

La diagnose du sous-genre *Androcephala* établi par Pax et K. Hoffmann pour cette unique espèce doit aussi être modifiée pour tenir compte des nouvelles observations.

Androcephala Pax et K. Hoffm. ; J. Leand. emend.

Inflorescentiae ramulos breves denique paucifolios terminantes. Flores ♂ apicales, in capitulo vel in racemo brevi pedicellati. Flores ♀ in ramulis 1 — ∞, pedicellati ; bractee ♀ minutae ; sepala ♀ ad 6.

2. EUACALYPHA

a. *Polygynae-Acrogynae*

2. **Acalypha Spachiana** H. Baill. in *Adansonia* 1 (1860-61), 272 ; Müll. Arg., in *Prodromus* XV. 2 (1866), 827 ; Pax et K. Hoffm., in *Pflanzenreich* f. 85 (1924), 33. — *A. Buchenavii* Müll. Arg. in *Abhandl. nat. Ver. Bremen* VII (1880), 27. — *A. squarrosa* Pax, in *Engler Bot. Jahrb.* XIX (1894), 97. — *Ricinocarpus Spachianus* Kuntze in *Rev.* II (1891), 618. — *Tragia saxatilis* Boj. in sched.

Cette espèce se présente aussi sous des aspects très différents suivant la station et la saison. Dans la jeunesse, les bractées ♀ sont rapprochées et se recouvrent les unes les autres ; ces bractées, de même que les parties jeunes, sont couvertes de poils blanchâtres assez raides, dressés et assez denses. Plus tard, ces bractées deviennent beaucoup plus grandes et s'écartent, les poils tombent ou s'espacent. La partie ♂ de l'inflorescence est parfois longue, parfois très courte ou nulle. Ces plantes sont des arbrisseaux du domaine de l'Ouest (partie Nord) et du domaine du Centre (bois secs sur gneiss ou calcaire). Elles se distinguent bien, au début de la saison, des pieds d'*Acalypha boinensis* sp. nov. grâce à leurs styles toujours très apparents, écarlates, dépassant largement les bractées ♀ et non cachés par elles ; plus

tardivement, grâce à leurs feuilles faiblement pubescentes et non soyeuses et subhérissées.

Vers la base de l'inflorescence se trouve souvent une fleur ♀ anormale portée par un pédicelle long, filiforme, à l'aisselle d'une feuille ordinaire. Parfois aussi l'inflorescence est terminée par une fleur ♀.

La floraison et le développement des feuilles se font, suivant les stations, entre les mois d'août et de décembre.

CENTRE : *Bojer* sans n° ; *R. P. Campenon* ; *Baron* 574, 4426 ; *Ambatondrazaka*, *Cours* 428 ; lac Alaotra, *Boiteau* (H. J. B. T.) 3891, 3911, 3927 ; *Fenoarivo*, *Decary* 5972 ; *Ilafy*, *Le Myre de Vilers* (30.X.1888), *Decary* 6055 ; *Jardin botanique de Tananarive*, 1274 ; *Tananarive*, *Waterlot* janv. 1916, *Perrier de la Bâthie* 9858 ; *Ambohimanga*, *Waterlot* 624 ; *Ambohipotsy*, *Decary* 553 ; *Fianarantsoa*, *Scott Elliot* 2042 ; *Antsirabé*, *Hildebrandt* 3560 ; vallée d'Ihosy (bassin du Mangoky), *Humbert* 2998 bis ; forêt de *Besomaty* entre le *Fiherena* et l'*Isahaina*, *Humbert* 11235 ; mont *Vohipolaka* au N. de *Betroka* vers 1.300 m., *Humbert* 11698.

OUEST (Nord) : baie de *Rigny Boivin* 2654 ; collines et plateaux calcaires de l'*Ankarana*, *Humbert* 18954.

OUEST : bassin supérieur du *Sambirano*, *Humbert* 18593 ; *Bongo-Lava*, près d'*Ankavandra*, *Decary* 7956.

Il est évident que cette espèce passe insensiblement à l'*A. leptomyura* par certaines formes à bractées ♀ peu nombreuses sur l'inflorescence ou à glandes stipitées manquant sur les mêmes bractées ♀.

Le port de certaines autres formes rappelle l'*A. phleoides* Cav., qui est une plante mexicaine, également de la série des *Polygynae-Acrogynae*. Il n'est donc pas entièrement exclu que ces formes résultent d'hybridations avec des espèces introduites.

3. ***Acalypha indica*** L. in *Sp. Pl.* I (1753), 1030 ; Müll. Arg. in *Prodromus* XV. 2 (1866), 868 ; Bak. in *Fl. Maurit.* (1877), 314 ; Hutchinson, in *Fl. Trop. Afr.* IV-I (1912), 903 ; Pax et K. Hoffm., in *Pflanzenreich*, f. 85 (1924) 33 ; J. Leand. in *Cat. Acad. Malg.* (1935), 43.

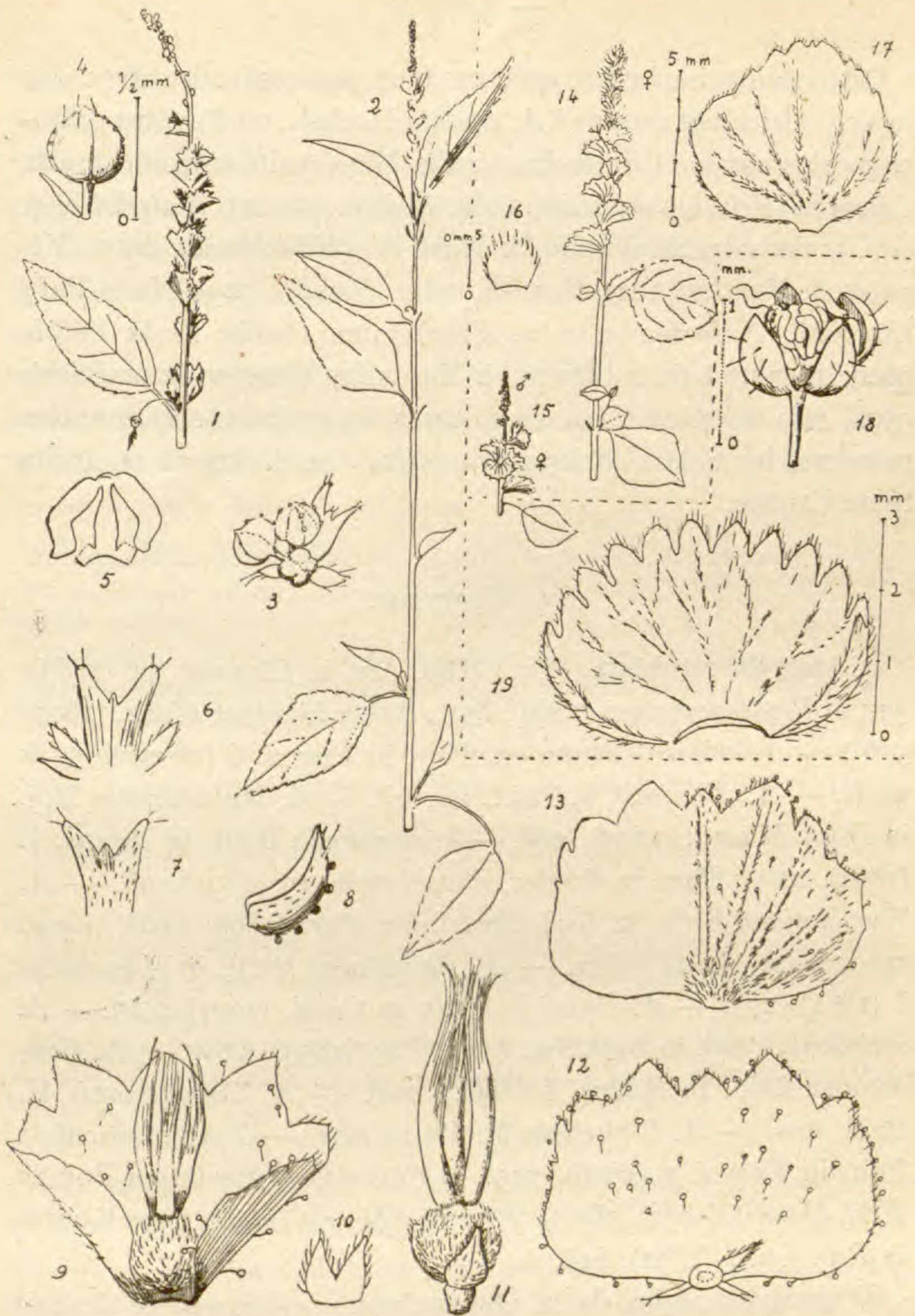


Fig. 2. — *Acalypha Spachiana*. 1, inflorescence terminale $\times 2/3$; 2, sommet d'une jeune plante; 3, glomérule de fleurs σ , grossi, avec bractée et bractéoles; 4, bouton σ , avec bractéole; 5, une étamine (filets légèrement soudés à la base, connectif faiblement mucroné); 6, 7, bractée d'un glomérule σ , vues interne et externe; 8, sépale σ très fortement grossi, avec ses glandes; 9, une fleur σ avec sa bractée, très grossie; 10, bractéole de la fleur f ; 11, fleur f avec ses sépales ciliés; 12, bractée f vue de l'intérieur, avec bractéoles (la fleur f enlevée); 13, face extérieure de la même. — 14. Une forme non glanduleuse, probablement hybride, avec une inflorescence terminale f sans grandes bractées au sommet; 15, une inflorescence bisexuée de la même forme; 16, bractée d'un glomérule σ ; 17, une grande bractée f . — *A. boinensis*. 18, fleur σ ; 19, bractée f .

Cette mauvaise herbe, qu'il ne faut pas confondre avec des espèces africaines comme l'*A. crenata* Hochst., ou d'autres paléotropicales comme l'*A. boehmerioides* Miq., a été introduite aux Comores (*Hildebrandt* 1660, 1884, *Boivin* sans n^o, *Waterlot* 884, etc...), dans le Sambirano, à Nossi-bé (*Hildebrandt* 2915, *Viguier* et *Humbert* 104), Nossi-Komba (*Pervillé* 729), Nossi-Faly (*Pervillé*), Ambanja et le bas Sambirano, *Perrier de la Bâthie* 9929, 15471, et dans l'Ouest, à Marovoay (*Perrier de la Bâthie* 9592) ; on la trouve dans les cultures, les endroits secs, sous les palmiers, les Sakoa (*Sclerocarya caffra*), en fleurs et en fruits toute l'année.

b. *Oligogynae*.

4. ***Acalypha reticulata*** (Poir.) Müll. Arg. in *Linnaea* 34 (1865), 32 ; in *Prodromus* 15-2 (1866), 851 ; Baker in *Flora Maur.* (1877) 316 . — *A. arborea* Comm. ex. Poir. in *Encycl.* 6 (1804) 205, *ex parte*. — *A. filiformis*, β , Poir., *loc. cit.* — *A. lantanaefolia* Boj. in *Hort. Maurit.* (1837), 286. — *A. urophylla* Baill. in *Adans.* I. (1861), 273 ; Pax, in Engler, *Bot. Jahrb.* 19 (1894), 96. — *A. Humblotiana* Baill. in *Bull. Soc. Linn. Par.* (1895) 1198, quoad specim. cit., haud descr. — *A. Pervilleana* Baill. in *Adansonia* I (1861), 273. — *A. Paxii* Palacky in *Catal.* (1907) 2,25. — *A. meiodonta* Baill. in *Bull. Soc. Linn. Par.* (1895), 1197. — *A. Goudotiana* Baill. in *Adans.* I (1861), 268. — *A. Commersonii* H. Baill. mss. — *A. Cloiselana* M. Denis mss. — *Tragia reticulata* Poir. in *Encycl.* 7 (1806), 725. — *Claoxylon reticulatum* Boj. in *Hort. Maurit.* (1837), 285. — *Ricinocarpus reticulatus* Otto Kuntze in *Rev. gen.* 2 (1891), 618.

D'après les règles de la nomenclature, cette espèce devrait s'appeler *A. filiformis* Poir., ce binome ayant été publié en 1804 avec une description et les échantillons mentionnés comprenant un spécimen que nous rapportons à la présente espèce ; toutefois nous estimons qu'il y aurait plus d'inconvénients que d'avantages à rétablir le nom de Poiret, et conservons celui de Müller. L'autre échantillon appelé *A. filiformis* par Poiret en 1804 est considéré

comme disparu. Je n'ai pu le retrouver ni dans l'herbier Jus-sieu ni ailleurs.

Malgré le grand nombre d'échantillons de plantes de ce groupe qui se trouvent dans les collections du Muséum, il n'est pas encore possible d'y distinguer de véritables types spécifiques et de déterminer la part exacte des adaptations écologiques et des hybridations. Nous conservons donc l'espèce collective *A. reticulata* comme elle est comprise dans le *Pflanzenreich*. Toutefois, il nous paraît nécessaire, après une longue étude, d'apporter une simplification dans le classement en « variétés ». Nous distinguons ces dernières de la façon suivante :

Arborea. Beaucoup de fleurs ♀ isolées à long pédicelle filiforme ; inflorescence longue (10 cm.) ; feuilles pubescentes, sans acumen marqué, faiblement dentées.

Pervilleana. Beaucoup d'inflorescences terminales longues, portant plusieurs bractées ♀. Poils jaunâtres raides hérissés. Grandes feuilles dentées (15-20 cm.), souvent dissymétriques, acuminées ou caudées.

Goudotiana. Inflorescences courtes avec une bractée ♀ basilaire. Feuilles petites (3-4 cm.) profondément dentées, acuminées, à pétiole court (1 cm.) et robuste.

Urophylla. Inflorescences atteignant 10 cm., à 1 (rarement 2) bractée basilaire. Feuilles assez grandes, dentées, faiblement pubescentes ou glabres, acuminées ; pétiole assez long et grêle.

Cloiselana. Feuilles glabres, glauques, faiblement ou pas dentées ; limbe en coin aigu à la base, peu ou pas acuminé, autres caractères comme la var. précédente.

Meiodonta. Plantes légèrement hispides. Inflorescence avec 1 bractée ♀ basilaire ; feuilles ovales-aiguës, acuminées, de 8-10 cm. (dont 1 cm. pour le pétiole) sur 2,5-3 cm.

Var. **arborea** (Commers.) Müll. Arg., in *Linnaea*, 32 ; in *Prodromus*, 852 ; Pax et K. Hoffm., in *Pflanzenreich*, f. 85 (1924), 105. — *A. arborea* Comm. ex Poir. in *Encycl.* VI (1804) 205, *ex parte*. — *A. filiformis* β Poir. *loc. cit.* — *A. lantanaefolia* Boj. in *Hort. Maur.* (1837), 286. — *Tragia arborea* Comm. ex Baill. in *Adans.* I (1861), 266. — *Caturus pedunculatus* Thou. ex Baill. *loc. cit.*

Il n'est pas certain que le spécimen de Commerson provienne de Madagascar. Un spécimen de Pervillé (733), récolté à Nossi-Komba, provient peut-être d'une introduction. Le n° 2493

de Scott Elliot nous semble très différent de cette variété, mais beaucoup plus proche des échantillons récoltés à Fort-Dauphin par Commerson, Cloisel et Humbert, et dont nous faisons une variété *Cloiselana*. Je n'ai pu voir le n° 3874 de Baron, attribué à cette variété par F. Pax et K. Hoffmann.

Il me semble en tout cas que l'indigénat de cette variété à Madagascar est douteux.

Var. **Pervilleana** (Baill.) Müll. Arg. in *Linnaea* 34 (1865), 32 ; in *Prodromus* (1866), 852 ; Pax et K. Hoffm., in *Pflanzenreich* f. 85 (1924), 105. — *A. Pervilleana* Baill. in *Adansonia* I (1861), 273. — *A. urophylla* Pax in Engler *Botan. Jahrb.* 19 (1894), 96, nec Baill. — *A. Paxii* Palacky in *Catal.* (1907) 2, 25. — *A. reticulata* var. *urophyloides* Pax et K. Hoffm., in *Pflanzenreich*, 105.

Cette plante se distingue de l'*A. reticulata* des Mascareignes par le limbe des feuilles dissymétrique, la présence de poils jaunâtres nombreux insérés à angle droit sur les parties jeunes, feuilles pétioles, la présence d'épis terminaux portant de 2 à 5 bractées ♀ distantes dans leur partie inférieure. Les feuilles sont grandes et dépassent 15 cm., elles sont caudées-acuminées. Les bractées ♀, hispides, à 13-15 dents, portent des glandes brièvement stipitées.

SAMBIRANO : Nossi-bé, *Richard* 282, 384 (Desvaux 533) ; *Baron* 6223 ; île Sakatia, *Hildebrandt* 3356 ; 4^e réserve naturelle, *Humbert* 18176 ; *Perrier de la Bâthie* 15337. — Ankaizina, *Decary* 1966 (forme sans inflorescences terminales).

? OUEST : Manongarivo, *Perrier de la Bâthie* 9815 (douteux).

Var. **Goudotiana** Müll. Arg. in *Linnaea*, 34 (1865), 32 ; in *Prodromus* 15-2 (1866), 852 ; Pax et K. Hoff., in *Pflanzenreich* f. 85 (1924), 105. — *A. Goudotiana* H. Baill. in *Adans.* I (1861), 268.

De nombreux spécimens de cette plante sont entrés à l'herbier du Muséum depuis quelques années, si bien qu'il est maintenant possible de préciser ses caractères et de mieux la distinguer de l'*A. reticulata* des îles de la Réunion et Maurice.

Les feuilles sont plus petites (limbe de 4-5 cm. sur 2,5 environ), acuminées-aiguës et nettement dentées, glabres à la face infé-

rieure ; les inflorescences sont beaucoup plus courtes, 4-5 cm. au lieu de 8-10, sauf dans certaines formes exceptionnelles ; la couleur des feuilles est plus foncée et le réseau de nervilles beaucoup moins net en dessous. Pétiole de 1 cm. environ ; 1 bractée ♀ à la base de l'épi, rarement 2, ou fleurs ♀ isolées ou par 2. Ce sont des arbrisseaux buissonnants ou sarmenteux, ou de petits arbres, suivant la station.

L'écorce jeune est ordinairement rougeâtre, alors qu'elle est ordinairement grisâtre chez la var. *urophylla*.

Parmi les formes, signalons particulièrement celle à limbe très élargi subcirculaire, mais acuminé (ex. *Decary* 7567, etc...), qui semble propre aux lieux protégés du soleil (bases de rochers).

Au sujet des formes intermédiaires avec les variétés *Pervilleana* et *urophylla*, il n'est pas possible de décider actuellement s'il s'agit de races, ou d'hybrides.

Nom indigène : *Marompototra*.

Ces plantes croissent en forêt, vers 1.000-1.500 m. alt. ; on trouve des fleurs en mars, octobre, novembre, décembre.

CENTRE : sans localité, *Goudot*, sans n^o, *Baron* 3107, 4793 (?), 5560, 5671, 5823 (?), 6338 (non vu) ; *Exposition coloniale de Marseille*, sans n^o ; nord d'Ankazobe, *Decary* 7418 ; Manankazo, *Perrier de la Bâthie* 9875 ; vallée de l'Ikopa, *Decary* 7567 ; bords de la Sahamarirana, entre Ampasimpotsy et Bevalanirano, près Moramanga, *Viguiier* et *Humbert* 986 ; forêt d'Analamazaotra, *Humbert* 793 ; sud de Moramanga, *Decary* 6969, 7057, 7113 ; *Lam* et *Meeuse* 5386 ; Moramanga, *Decary* 7232 ; *Cours* 810 (M. 25) ; col de Fitana (bassin de la Manampanihy), *Humbert* 6067 ; Ifandana, province de Farafangana, *Decary* 5069 ; Ivohibe, *Decary*, 5711 ; haute vallée de la Rienana (bassin du Matitanana), *Humbert* 3448 ; environs d'Andina, près d'Ambositra, *Perrier de la Bâthie* 18609 ; environs d'Ambatondrazaka, *Cours* 1007 (0-111) ; rive droite du Mangoro, *Perrier de la Bâthie* 9891 ; environs du lac Alaotra, *Boiteau* 3774 (Ant. 69) ; d'Antsahalante à Tananarive, chaîne granitique, 660-680 m., *A. Grandidier* ; Tsinjoarivo, *Catat* 459 ; pentes N. du pic de Vohimalaza, près Betafo, *Viguiier* et *Humbert* 1349 ; massifs de l'Ivakoany, *Humbert* 6995,

12153, 12215, et du Kalambatitra, 11906 ; massif de l'Andohahela, vallée de Ranohela, *Humbert* 6242 ; mont Apiky, entre l'Andohahela et l'Elakelaka, *Humbert* 13810 ; mont Vohibaria (vallée moyenne du Mandrare), *Humbert* 12638 ; mont Vohitrotsy, *Humbert* 12644 ; montagnes gneissiques entre le col du Kalambatitra et la vallée de la Manambolo, affluent de l'Ionaivo, *Humbert* 12096.

Isalo : gorges de la Sakamarekely et de la Sambalinieto, *Humbert* 2827.

Forme *robustior*. Feuilles larges, ovales ou elliptiques-acuminées, longues de 10-12 cm. sur 4-5 cm., subcoriaces ; épis rapprochés.

CENTRE-EST ; forêt d'Analamazaotra, *Viguiier* et *Humbert* 1135 ; province de Farafangana, Karianga, *Decary* 5554.

Var. **urophylla** Müll. Arg. in *Linneaa* 34 (1865), 32 ; in *Prodromus* 15-2 (1866), 852 ; Pax et K. Hoffm. in *Pflanzenreich*, f. 85 (1924), 105. — *Acalypha urophylla* Baill. in *Adansonia* I (1861), 273 ; in *Hist. Mad.* (1891) pl. 189, non Pax. — *A. Humblotiana* Baill. in *Bull. Soc. Linn. Par.* (1895), 1198, quoad specim. cit.

Cette variété comprend elle-même plusieurs formes.

1. *Forme typique* du Sambirano.

C'est un arbuste à ramilles presque glabres, à feuilles ovales-lancéolées, acuminées-cuspidées, atteignant 13 cm. sur 4. Les épis sessiles portent 1 ou 2 bractées ♀. La plante se trouve au bord de la mer, en fleurs d'avril à juin.

Nossi-bé, *Boivin* 2178, *Richard* 186, 222, 281, 385 ; *Pervillé* 364, 368 ; *Hildebrandt* 2914 ; Maromandia, *Decary* 1306, 1317, 1334.

2. *Forme des Comores* (« *Humblotiana* »)

C'est une plante glabre à feuilles parcheminées, ovales-lancéolées, acuminées-cuspidées, atteignant 20 cm. (dont 3 à 5 pour le pétiole) sur 5-7, à épis longs de 7-8 cm., à 1 bractée ♀.

Anjouan : *Humblot* 253, 1461.

3. Forme *Lamiana*, de l'Ouest.

Arbuste à rameaux ronds grisâtres, à ramilles feuillées grêles, rougeâtres. Feuilles alternes. Stipules subulées, rougeâtres, de 3 mm. environ, terminées par 2 cils et à glandes minimes vers la base. Pétiole grêle, long de 1 à 2 cm., atteignant parfois 5 cm., très finement pubescent. Limbe ovale-aigu, parfois plus ou

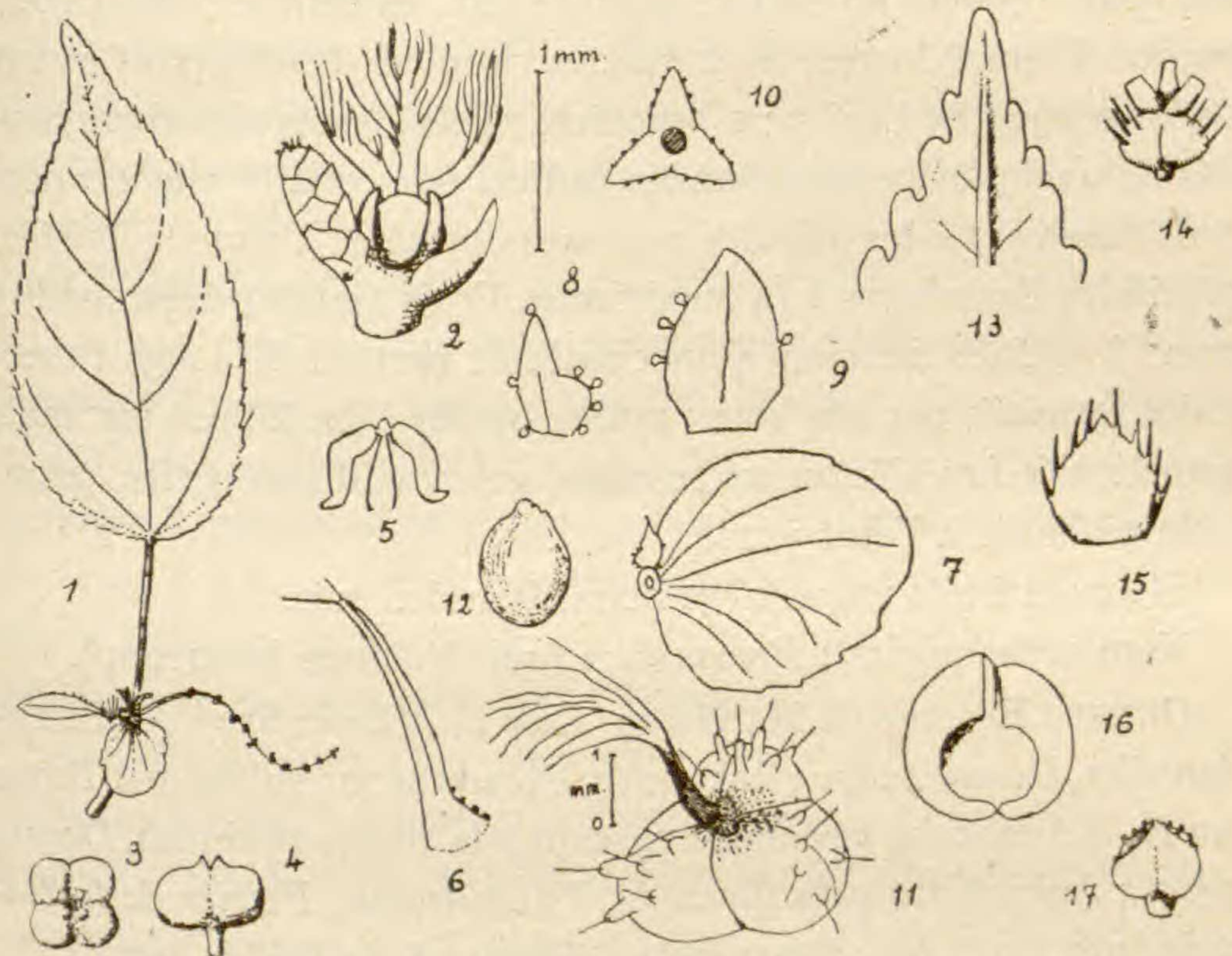


Fig. 3. — *Acalypha reticulata* var. *uvophylla* f. *Lamiana*. 1, port et inflorescence $\times 2/3$; 2, inflorescence jeune, la partie σ non encore développée ; 3, 4, bouton σ du haut et de profil $\times 12$; 5, une étamine ; 6, une stipule ; 7, bractée d'une fleur fécondée avec une bractéole $\times 2$; 8, bractéole très grossie ; 9, sépale σ très grossi ; 10, calice σ vu de dessous ; 11, jeune fruit (2 styles ont été enlevés) ; 12, graine jeune. — f. *Meeusei* : 13, sommet d'une jeune feuille ; 14, ovaire et base des styles ; 15, une jeune bractée σ ; 16, valve du fruit ; 17, bouton σ .

moins subcordé, atténué-acuminé, long de 6 cm. sur 2,5 environ, atteignant parfois 9-10 cm., denticulé, glabre (chaque dent porte un cil dans le jeune âge), ponctué par transparence ; 3 grosses nervures et 2 submarginales plus petites partant de la base ; nervures secondaires 4-5 de chaque côté, sensiblement opposées, courbes, assez obliques. Epis axillaires, grêles, longs de 2 à 3 cm., portant en général 1 fleur σ à la base, et plus haut, des glomé-

rules sessiles (15 environ) de 3-10 fleurs ♂, distants de 1 à 2 mm. Bractée ♀ ovale-rhomboidale à peine sinuée, longue de 5 mm. sur 5 environ. Fleur ♂ de 0 mm. 5 à 1 mm. ; bouton quadrilobé ; pédicelle très court ; 4 sépales valvaires apiculés ; 8 étamines ; filet atténué vers le sommet ; connectif apiculé, loges d'anthères à 2 coudes s'écartant d'abord à angle droit, puis coudées vers le bas, puis coudées en dehors près de leur extrémité ; réceptacle bombé. Fleur ♀ longue de 2 mm. environ, se développant avant l'allongement de l'épi ♂ ; 1 bractéole ; 3 sépales ovales-aigus bordés de quelques petites glandes pédicellées ; ovaire trigone portant des soies raides près des 3 sutures dorsales ; 3 styles robustes, plurifides dans leurs 2/3 supérieurs. Fruit (jeune) dépassant 3 mm., à surface finement punctulée et portant de longs tubercules terminés par une soie ; graine ovoïde lisse à l'œil nu, mais punctulée-fovée au microscope, pourvue d'une petite caroncule gibbeuse à l'état jeune.

Fleurs et fruits : novembre-mars. Dans les bois.

Nom vernaculaire : *Bemangitra* (qui démange beaucoup).

UEST : Réserve de Marohogo, *Lam et Meeuse* 6127 ; Ankara-fantsika, *Decary* 12876 ; Bekodoka, *Decary* 8109 ; vallée de l'Ikopa au N. d'Ankazobe (spécimen passant à la forme typique), *Decary* 7535 ; Ankirihitra près du mont Tsitondroina, *Perrier de la Bâthie* 8917, 8917 bis ; Tsarasaotra, *Perrier de la Bâthie* 457.

Région d'Antsalova, *Leandri* 998 ; Antsingy, clairières, *Leandri* 176 ; Dokolahy, *Leandri* 602 ; Anjohivazimba *Leandri* 930 ; forêt de Soahazo, *Leandri* 414.

La forme du limbe présente parfois des variations. Ainsi le 8917 bis de Perrier de la Bâthie a des feuilles trilobées-aiguës ; en outre les inflorescences portent parfois 2 bractées ♀.

4. Forme *Meeusei*, de l'Est.

Liane à tiges rondes rougeâtres, à feuilles alternes espacées et à ramilles feuillées et florifères longues de 10-15 cm. Stipules subulées-caduques. Pétiole grêle de 1-2 cm. Limbe ovale-oblong, arrondi à la base, atténué puis acuminé vers le sommet, long de 7 à 12 cm. sur 35 à 45 mm., faiblement lobé-denté sur la marge,

foliacé, glabre ; 5-6 paires de nervures secondaires, la première près de la base et plus oblique que les autres qui se courbent en avant vers la marge ; réticulum visible en dessous, non fermé. Inflorescence comprenant 1 fleur ♀ à la base et un épi grêle de glomérules ♂ long de 7-8 cm. ; glomérules de 10-30 fleurs, distants de 1-2 mm. Bractées ♂ jeunes ovales-aiguës, portant des soies dirigées en avant sur la marge. Bouton ♂ apiculé, mesurant 0 mm. 5 ou moins. Fleur ♂ à pédicelle court ; 4 sépales valvaires ovales-aigus, apiculés, concaves, portant en dehors sur la côte médiane de minuscules glandes ; 8 étamines ; filet atténué vers le sommet ; connectif apiculé ; loges d'anthères à 2 coudes s'écartant d'abord à angle droit puis coudées vers le bas, puis coudées en dehors près de leur extrémité ; réceptacle bombé ; pollen sphéroïdal orné de lignes saillantes (diam. 20-25 μ). Bractée ♀ orbiculaire-cordée, lobée, de 8 mm. environ ; 3 sépales triangulaires à marge glanduleuse ; ovaire à 3 loges, à soies dirigées en haut ; 3 gros styles ramifiés dans les 3/4 supérieurs. Fruit jeune presque entièrement couvert d'épines molles serrées terminées par une soie raide aussi longue.

Bois. Fl. et jeunes fr. : décembre.

Nom indigène ; *Vahizato* (« cent lianes »)

EST : Soanierana, Antasika, *Lam* et *Meeuse* 5814 ; Périnet, Analamazaotra, *Lam* et *Meeuse* 5290, *Perrier de la Bâthie* 9741 ; sud de Moramanga *Lam* et *Meeuse* 5363 ; base E. du pic d'Ivohibé, *Decary* 5352.

5. Forme *longa*.

Arbustes ou lianes à feuilles ovales-lancéolées, atténuées subacuminées, longues de 10 cm. sur 2 environ, croissant dans les forêts, au bord des rivières ; en fleurs en septembre.

EST (Sud) : Col de Fitana (bassin de la Manampanihy), alt. 300-700 m., *Humbert* 6015 ; col d'Ivolo (district de Fort-Dauphin) alt. 500 m., *Decary* 10558 ; col de Tsitongabarika, alt. 600 m., *Decary* 10595.

6. Forme *Vohitrae*.

C'est un arbuste de 2-3 m. à grandes feuilles ; stipules petites

caduques ; pétiole de 1 cm. environ ; limbe glabrescent, ovale-acuminé, long de 12 cm. sur 6 en moyenne ; acumen à sommet obtus ; marge presque entière ; petites dents espacées de 5-7 mm. ; 5 à 7 nervures secondaires de chaque côté de la côte principale, dont une paire basilaire plus faible. Epis bisexués (1 fleur ♀ à la base) longs de 4 à 5 cm. ; bractée ♀ petite (3 mm.) ; styles longs de 5 mm. environ ; fleurs ♀ petites, en petits glomérules distants de 1-2 mm.

EST : province d'Andevorante, rive droite de la Vohitra près de Lohariandava, pentes boisées vers 200-250 m. alt. ; octobre-novembre (fleurs), *Viguiier* et *Humbert* 611.

7. Forme *glabrescens* (intermédiaire avec la var. *Goudotiana*).

Ce sont des arbustes à feuilles glabres, à pétiole court (1 cm.) et assez robuste, à limbe elliptique-lancéolé, caudé-acuminé, crénelé-denté, parcheminé, long de 10 cm. sur 3 environ ; épis de 3-4 cm. ; 1 petite bractée ♀ basilaire.

SAMBIRANO, CENTRE (Nord) et OUEST : cours supérieur du Sambirano, *Humbert* 18659 ; mont Tsaratanana, *Perrier de la Bâthie* 15371, 16180, 18614 ; Beritsoka, 413, 422 ; bois sur terrain arénacé, 9822 ; Isalo, *Humbert* 5014.

Sans localité : *Baron* 5987 ? ; *Humblot* 335.

Var. **Cloiselana** var. nov. — *A. Commersonii* H. Baill. mss. — *A. Cloiselana* M. Denis mss.

Je ne prends pas le nom de Baillon pour éviter une confusion avec son *A. Commersoniana*, synonyme de l'*A. integrifolia* Willd. Il est possible que cette variété soit identique à l'*A. gracilipes* Baill., c'est-à-dire à l'*A. integrifolia* Willd. var. *gracilipes* Müll. Arg., mais je n'ai pu retrouver le type de cette dernière.

C'est une liane, parfois un arbuste, à feuilles d'un vert glauque, glabres, subcoriaces, à limbe losangique plus ou moins large, parfois acuminé, à dents marginales à peine indiquées. Elle croît dans les sables, les bois au bord de la mer, des rivières ; fleurs en avril.

EST (Sud). Fort Dauphin, *Commerson*, *Cloisel* 156, *Scott Elliot* 2493 ; forêt de Manantantely, *Humbert* 5835 ; Fénériverive, *Perrier*

de la Bâthie 9707 ; bords de la Rainany (bassin du Matitanana), Perrier 9746 (passage à la var. *urophylla*) ; sans localité, Baron 5980 (?), 6420 (?).

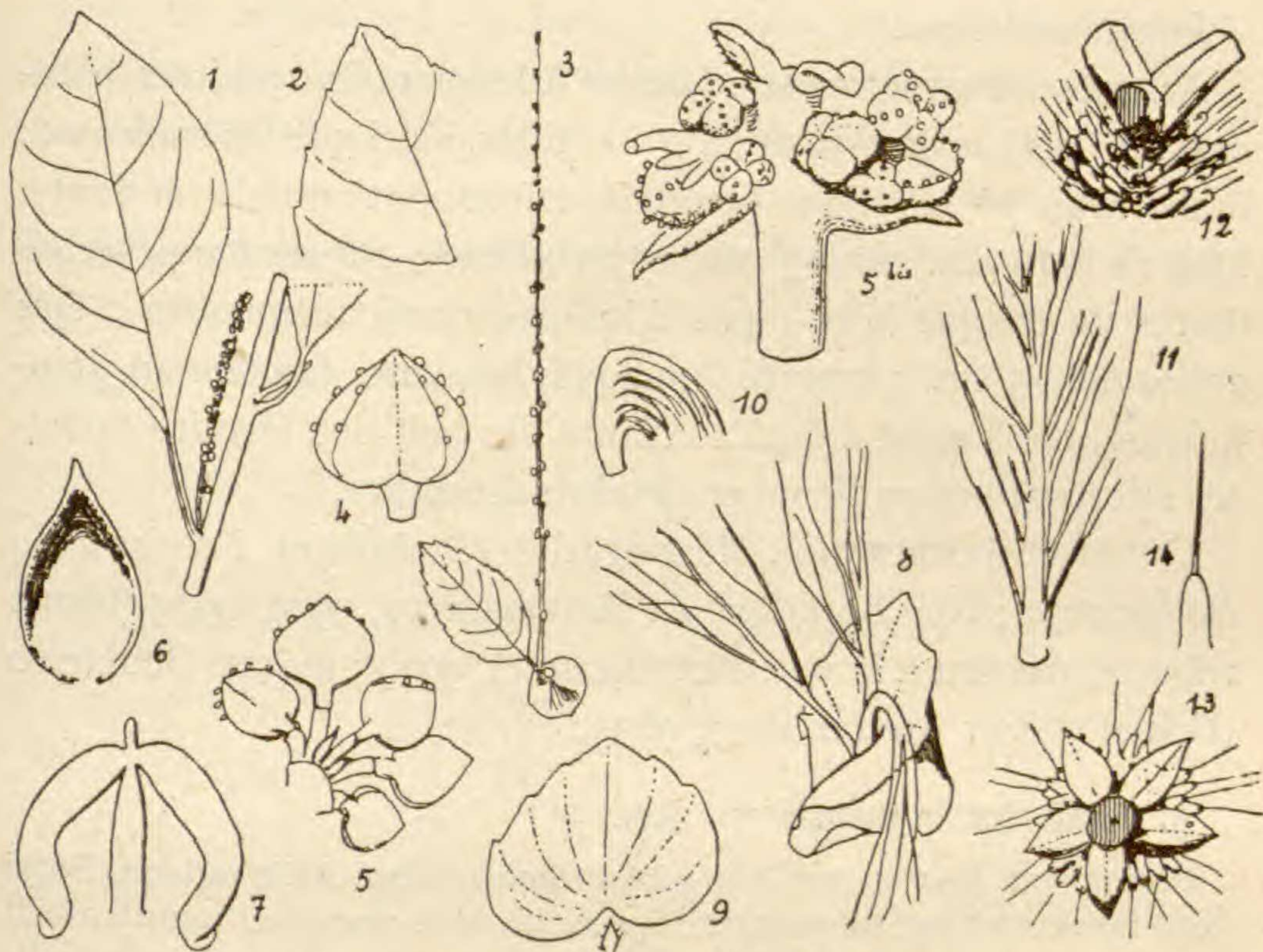


Fig. 4. — *Acalypha reticulata*. var. *Cloiselana*. 1, feuille et inflorescence ♂ × 1/2 ; 2, sommet d'une jeune feuille ; 3, inflorescence normale ; 4, bouton ♂ × 25 ; 5, glomérule ♂, avec bractéoles hyalines ; 5 bis groupe de glomérules ♂ ; 6, un sépale ♂ ; 7, une étamine ; 8, jeune fleur ♀ dans sa bractée × 7 ; 9, bractée ♀ et bractéole ; 10, jeune style ; 11, style épanoui ; 12, jeune fruit ; 13, le même vu de dessous (sépalés ± glanduleux) ; 14, une épine du fruit.

Var. **meiodonta** Baill. pro sp. — *Acalypha meiodonta* H. Baill. in *Bull. Soc. Linn. Par.* 2 (1895), 1197.

C'est un petit arbre (en forêt) ou un arbrisseau (en terrain découvert) à ramilles et feuilles pubescentes et plus ou moins hérissées, à limbe ovale-aigu de 8-10 cm. sur 2,5-3 cm., acuminé, denté ; les épis, longs de 4 à 5 cm. présentent une seule bractée ♀ basilaire ; en fleurs en septembre-novembre.

CENTRE : sans localité, Baron 2826, 2874 (?), 5581 ; Ambatondrazaka, Cours 632 ou 928 ; forêt de Varalina (Sihanaka), Boiteau 2727 ? ; Ambohimanga, Waterlot 632 ; Analamazaotra, Leandri 731 ; Vondrozo (province de Farafangana), Decary 5431 ;

massif du Beampingaratra (S. E.), du col de Bevava au sommet de Bekoho, *Humbert* 6476 ; vallée de la Maloto, *Humbert* 6296 ; réserve de Zakamena, *Humbert* 17701.

Forme *andronea*.

Arbuste subsarmenteux ; feuilles à longs poils apprimés-blanchâtres ; pétiole de 1-3 cm., à poils étalés, ainsi que les rameaux ; limbe ovale ou elliptique-acuminé, faiblement crénelé ou denté, long de 8-10 cm. sur 4-5 cm. en moyenne ; 7-8 nervures secondaires de chaque côté ; pas d'inflorescences terminales ; épis grêles de 4-5 cm. ; bractée ♀ unique, basilaire, faiblement glanduleuse, faiblement crénelée. Plante des bois des terrains arénacés et cristallins, en fleurs en octobre-décembre.

OUEST et SAMBIRANO : Manongarivo (Ambongo), *Perrier de la Bâthie* 1677 ; base du massif de Manongarivo, 9928, 9934 (forme robuste, passant à la var. *Pervilleana* ?), 9939 ; moyen Bemarivo (Boina), 9561 ; Andranofasy, 9635.

5. *Acalypha boinensis* sp. nov.

Frutex 0 m. 50-1 m. 50 altus, e basi ramosissimus, foliis caducis. Rami fusco-lutescentes vel rufescentes ; lenticellae albo-cinereae ; ramuli albidi hispidi sicut partes omnes novae. Folia apice ramorum vel in ramulis lateralibus sparsa ; stipulae oblongae 6 mm. longae, 2 mm. latae ; petiolus cylindricus 10-45 mm. longus ; lamina ovata basi rotundata vel subcordata, apice obtuse attenuata : margine dentata, dentibus mucronatis. Nervi basiales 5-7 quorum mediani 3 robustiores ; nervi secundarii alii utroque latere 4-5. Spicae florigerae e gemmis propriis in axillis cicatricium foliorum ortae. Squamae basiales fuscae, acutae, 3 mm. longae ; spicae 3-5 cm. longae, flores ♀ basi 4-6, ♀ apice multi glomerulati gerentes. Bracteae ♂ squamosae 1-2 mm. longae, bracteolis geminis linearibus aequilongis hyalinis comitatis. Flos ♂ breviter pedicellatus. Sepala 4 rufescentia, extra pilosa ; stamina 8. Bractea ♀ late orbicularis circ. 12 mm. longa, 15 lata, 8-10 nervis ; flos ♀ sessilis ; sepala 3 acuta, hyalina, fimbriata ; ovarium dense pilosum ; styli 3 in laciniis multis linearibus albis vel purpureis divisi, bractea prope aequilongi. Fructus immaturus sphaerico-depressus, trilobatus, circiter 3 mm. altus, parte superiore tuberculis minimis apice setam strictam gerentibus ornatus ; styli persistentes ; valvae 6 ; semen ovoideum 2 mm. longum, 1 mm. 5 crassum, fusco-rubescens, foveolato-puncticulatum.

Bien qu'alliée à plusieurs autres espèces malgaches, l'*Acalypha boinensis* se distingue assez facilement : 1° par ses feuilles

plus fortement pubescentes que chez l'*A. emirnensis* ; 2^o par ses grappes bisexuées assez courtes, à bractées ♀ assez nombreuses (4-6) ; 3^o par les bractées ♂ écailleuses.

C'est un arbrisseau des bois de l'Ouest, sur terrain cristallin, sables ou grès, qui paraît porter ses fleurs vers le mois d'octobre et ses feuilles et ses fruits vers le mois de janvier.

OUEST : Maromandia (Andranosamontana), *Decary* 1045 ; Ambongo et Boina, bassin moyen du Bemarivo, bois secs vers

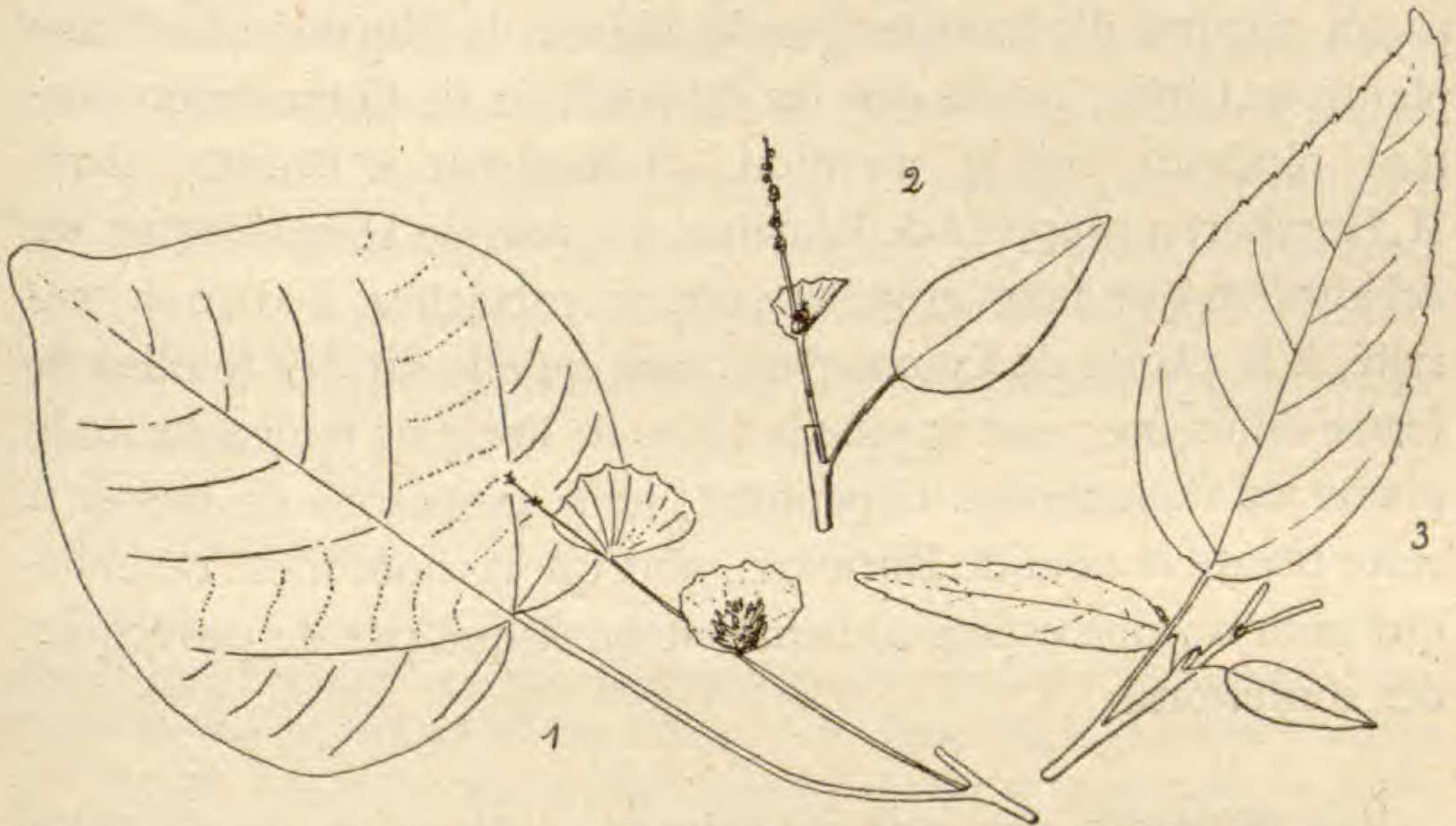


Fig. 5. — *Acalypha spiciflora* var. *Menavody*. 1, port $\times 2/3$. — *A. Gagnepaini* ; 2, inflorescence ; 3, feuilles $\times 2/3$.

300 m. alt., *Perrier de la Bâthie* 9546, 9551, 9823 et probablement 116 ; Marovoay, *Humbert et Perrier* 2350 ; Maintirano, *Decary* 8216 ; forêt de Besomaty, entre le Fiherena et l'Isahaina (Mangoky), alt. 750-800 m., *Humbert* 11234 ; sans localité, *Baron* 5393 et probablement 5450.

6. ***Acalypha spiciflora*** Burm. in *Fl. ind.* (1768), 203, pl. 61, fig. 2, secus Poir. in *Encycl.* VI (1804), 206 ; Müll. Arg. in *Prodr.* 15-2 (1866), 867 ; Pax et K. Hoffm. in *Pflanzenreich*, f. 85 (1924), 137. — *Tragia filiformis* Poir., in *Encycl.* VII (1806), 727 ex p. — *Claoxylon spiciflorum* Juss. in *Tentamen* (1824), 43. — *Galurus spiciflorus* Spreng. in *Syst.* I (1825), 362. — *Acalypha acuminata* Vahl, ex H. Baill. in *Adansonia* I (1860), 267 ; in

Hist. Mad. (1891), pl. 188. — *Ricinocarpus spiciflorus* Kuntze in *Revis. gen.* II (1891), 618.

La localité exacte de la plante de Commerson, qui constitue le type de l'espèce, est inconnue. Par ailleurs, la figure donnée par Burmann dans sa *Flora indica* ne correspond à aucun des échantillons qui se trouvent à l'herbier du Muséum de Paris, et à notre avis l'identité du dessin de Burmann et de la plante de Commerson, bien qu'affirmée par Poiret, est douteuse. Il paraît naturel d'admettre que la plante de Burmann est une plante de l'Inde, tandis que les échantillons de Commerson portent plusieurs fois la mention « Madagascar ». D'autre part, M. Humbert a rapporté de l'Analamera, près de Diego-Suarez, un échantillon que nous croyons pouvoir rattacher, à titre de variété, à la plante de Commerson, bien qu'elle ait des feuilles de forme différente ; ceci appuie la thèse de l'origine malgache de la plante de Commerson. Cependant, nous proposons de laisser à cette plante le nom de Burmann, tant que ce nom n'est revendiqué pour aucune espèce indienne et ne risque pas de provoquer des confusions.

Var. **Menavody** nov. var. ad interim.

Frutex magnus glaber. Rami teretes rufescentes vel fusci. Folia sparsa longissime petiolata ; stipulae caducissimae ; petiolus 8-10 cm. longus, 1 mm. crassus, supra canaliculatus ; lamina dilute viridis, infra pallidior et puncticulata, ovato-orbicularis, nonnunquam subcordata vel subacuminato-obtusa, laxe subcrenata vel subdentata, circiter 10 cm. longa, 9 cm. lata ; nervi 5 ab apice petioli divergentes et 3-4 utroque latere pennati ; nervi illi tertiarii subparalleli. Inflorescentia axillaris, bisexualis, 8-10 cm. longa ; axis basi in cm. 3-4 nudus, supra bracteas ♀ distantes 2-3, et apice glomerulos ♂ 8-10, parvos, gerens. Bractea ♀ magna, circ. 1 cm. longa, 15-20 mm. lata, nervis pluribus divergentibus, margine tantum undulato, vulgo uniflora. Sepala ♀ lata, fimbriata basi coalita ; ovarium spinis mollibus longis tenuibus caducis ornatum ; semen ovoideum fuscum ; laeve, apiculatum, 3 mm. longum, 2 mm. vel paulo minus latum. Bractea ♂ lata membranacea, fimbriata ; flores ♂ mox caduci haud visi.

Cette variété est remarquable par ses feuilles glabres subcordées, larges et membraneuses. On la trouve en forêt tropophile, entre 50 et 400 mètres d'alt., en fruits en janvier.

OUEST (secteur Nord), collines et plateaux calcaires de l'Analamera (province de Diego-Suarez), *Humbert* 19149.

Nom indigène : *Menavody* (cul rouge).

7. ***Acalypha Leoni*** H. Baill. in *Bull. Soc. Linn. Par.* (1895), 1197 ; Pax et K. Hoffm., in *Pflanzenreich*, f. 85 (1924), 112.

Cette espèce, connue jusqu'ici par des échantillons récoltés dans l'Antsihanaka par Humblot (n° 514) est surtout remarquable, dans le groupe des *Acalypha* à bractées ♀ peu nombreuses, par la petite taille de ses bractées. M. Perrier de la Bâthie a récolté sur le versant Nord-Est du bassin du Bemarivo des échantillons qui paraissent se rapporter à cette espèce et présentent des bractées ♂ et ♀ encore plus insignifiantes, des sépales ♀ et des étamines en nombre moindre ; nous les considérons provisoirement comme une variété.

var. ***Perrierana*** nova var. ad. interim.

Frutex 4-5-metralis. Folia persistentia ; ramuli teretes, fusco-purpurascens. Petiolus 2-3 cm. longus. Lamina lanceolato-acuminata, crenato-dentata glabra ad 12 cm. longa, 6 cm. lata. Nervi secundarii angulo 45° inserti, leviter curvi, utroque latere 6-8. Spicae bisexuales, nonnunquam in axilla folii uniti, apice flores ♂ multos basi ♀ aliquos gerentes. Flores albidus, ♂ pedicellatus, sepalis vulgo 3 orbicularibus acutis basi coalitis, staminibus vulgo 7, loculis inflexis ; ♀ in axilla bractee minima sessilis, sepalis 3 ovato-orbicularibus, acutis, ovario spinis molli-bus ovoideis 20-30 fusiformibus apice pilos parvos aliquos gerentibus ornato, stylis e basi distinctis, bis ovario longioribus, ramosis, sed non plumosissimis ; ovulis semi-globosis.

Arbuste du sous-bois, fleuri en novembre.

EST : Bassin du Bemarivo, versant N. E, alt. 100 m. *Perrier de la Bâthie* 9719.

8. ***Acalypha leptomyura*** H. Baill. in *Bull. Soc. Linn. Par.* (1892), 1004 ; icon. in *Hist. Mad.* (1891), pl. 191 ; Pax et K. Hoffmann, in *Pflanzenreich*, f. 85 (1924), 112.

Cette espèce, assez répandue dans l'Ouest et le Centre, se reconnaît à ses petites feuilles et à ses inflorescences portant le plus souvent des feuilles ordinaires à leur base ; elle appartient

au groupe des *Acalypha* à bractées ♀ peu nombreuses (2-4 par inflorescence) et se distingue par là de l'*A. reticulata*, var. *Goudotiana* qui n'a qu'une bractée ♀ basilaire, en général. On trouve des fleurs en octobre, novembre, janvier, février.

OUEST : Morondava, *Grevé* 109 ; Antsingy, *Leandri*, 115, 150 (?), 154 (?), 167 (?), 600 ; 7^e réserve naturelle, lac Tsimaloto, *Service forestier* (1933), 54 ; Tsitampiky, *Decary* 8161 ; environs de Majunga, *Humbert* 4089 ; Boina, *Perrier de la Bâthie* 9812 ; Maromandia, *Decary* 1128, 1210 ; Diego-Suarez, collines et plateaux de l'Ankarana, *Humbert* 18819.

CENTRE : massif de l'Angavo, près d'Ankazobe, *Decary* 7312 ; haute vallée de la Rienana (bassin du Matitanana), alt. 1.000-1.400 m., *Humbert* 3533 ; forêt d'Ivandrika entre Ambalavao et Ihosy, *Humbert* 7089 ; mont Apiky près de la Mananara, affluent du Mandrare, *Humbert* 13829 ; sans localité, *Baron* 4576.

SUD-OUEST : vallée de la moyenne Mananara, *Decary* 9432 (?) ; sans localité, *Baron* 4685 (?).

Près du lac Tsimaloto, les indigènes mangeraient les feuilles de cet arbuste, cuites avec du riz. Nom vernaculaire : *Tsimbolotra* (à Diego, on l'appelle *Marampototra*.)

Les échantillons du domaine du Centre sont un peu différents et semblent passer à l'*A. reticulata* var. *Goudotiana*. Peut-être s'agit-il d'hybridations?

9. ***Acalypha Richardiana*** H. Baill. in *Adansonia* I (1861), 268 ; Müll. Arg., in *Prodromus* 15-2 (1866), 855 ; Pax et K. Hoffmann, in *Pflanzenreich*, f. 85 (1924), 127. — *A. ovalifolia* Baill., *loc. cit.* — *A. reticulata* var. *ovalifolia* Müll. Arg. in *Linnaea* 34 (1865), 32 ; in *Prodromus*, 852 ; Pax et K. Hoffm., *loc. cit.* — *Ricinocarpus Richardianus* Otto Kuntze in *Rev. gen.* 2 (1891), 618.

C'est un arbuste des ravins et endroits humides, probablement localisé aux Comores, car l'indication « Madagascar » portée sur quelques parts s'applique à des échantillons identiques à ceux de Mohéli et portant le même numéro. Il me semble qu'il n'existe pas de différence spécifique entre les types de l'*A. Richardiana* et de l'*A. ovalifolia* ; j'ai donc réuni les deux espèces en une seule,

peu différente d'ailleurs de certaines formes de l'*A. reticulata*.

COMORES : Mayotte : cascade de Moussa-Péré, etc..., *Boivin* 3370, 3372, 3373 ; Mohéli, *Richard* 224, 287, 544.

10. *Acalypha Perrieri* sp. nov.

Frutex 2-3 metralis. Rami teretes cinerei, divaricati. Folia sparsa caduca post flores evoluta, primum elongata, sublinearia, hispida, dein ovato-acuta, longe acuminata. Stipulae lineares subulatae, 2-3 mm. longae.

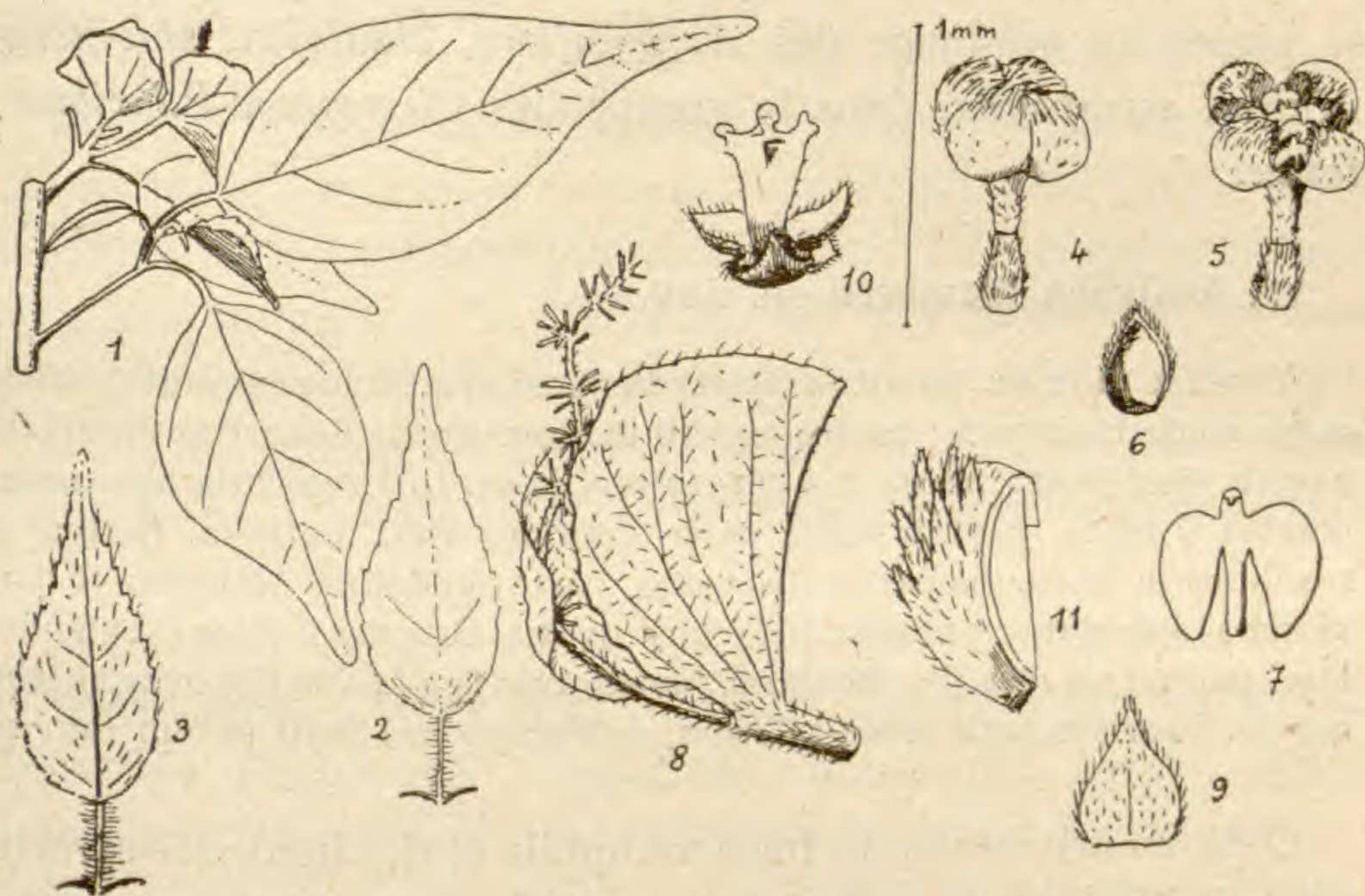


Fig. 6. — *Acalypha Perrieri*. 1, port $\times 2/3$; 2, 3, jeunes feuilles ; 4, 5, jeune fleur σ ; 6, sépale σ ; 7, étamine ; 8, inflorescence, grossie, après la chute des fleurs σ ; 9, sépale φ ; 10, ce qui reste du fruit après la chute des valves et des graines ; 11, une valve du fruit, très grossie.

Petiolus in foliis novellis hispidulus satis gracilis, in foliis evolutis robustior et pro rata parte brevior. Lamina tenuis hispida, postea glabrescens, circiter 6 cm. longa, 2 cm. lata ; nervi laterales utroque latere 5-6 quorum 1-2 basilares vel subbasilares. Inflorescentia axillaris 2-3 cm. longa flore φ unico media parte, floribus σ 30-40 in glomerulis 4-5 superioribus constituta. Axis gracilis pubescens. Bractea φ late orbicularis, 1 cm. et ultra longa, nervis pluribus prominentibus, setis strictis ornata, margine ciliata ; bracteolae ciliatae 1-2 basi floris φ ; sepala φ 3 ciliata pubescentia ovato-acuta, membranacea ; ovarium evolutum pilosum, in parte superiore tuberculos parvos conicos erectos gerens ; styli haud visi. Pedicellus σ flore aequilongus articulatus, sub articulo pilosus ; sepala 4, valvata concavissima, apiculata parte superiore pilosa ; stamina 8, filamentum tenui, connectivo satis longe producto ; loculi ovoidei, apice inferiore

submucronato. Fructus sepalis persistentibus basi circumdatus, valvis 6, spinas pilosas in parte superiore gerentibus aperiens ; columella robusta trifurcata ; semen haud visum.

Bois secs, ordinairement calcaires ; fleurs vers octobre.

OUEST : Belambo, près de Maevatanana, *Perrier de la Bâthie* 9813 ; Menabé : Tsiampihy, *Leandri* 275, 294 ; forêt de Tsimembo, *Leandri* 420.

Dans la classification du *Pflanzenreich*, cette espèce viendrait se placer au voisinage des *A. pubiflora*, *aldabrica*, *spiciflora*, *Mairei*, *acmophylla*, dans le groupe des *Oligogynae-Paucibracteatae*.

11. *Acalypha Humberti* sp. nov.

Frutex 1 m.-1 m. 50 altus. Rami tortuosi cicatricibus prominentibus saepe confertis ornati ; partes novelli subtomentosi. Folia (tantummodo novella visa) ovata, parva, 2-3 cm., forte villosa. Inflorescentia bisexualis, bractea ♀ unica (raro 2) tertia parte inferiore sita, uniflora, floribus ♂ sessilibus in fasciculis parvis dispositis, parte superiore. Alabastra ♂ parvissima, apiculata ; stamina 6, loculis ovatis. Bractea ♀ pilosa eglandulosa, parva (3-4 mm.), orbicularis. Sepala breviter 1/4 vel 1/3 ovarii attingentia. Ovarium satis longe pilosum, eglandulosum. Styli parum ramosi.

C'est un arbrisseau du bush xérophile et des lieux découverts, sur rocailles, sables gneissiques ; les fleurs paraissent avant les feuilles, vers le mois d'octobre.

CENTRE : bassin supérieur du Mandrare du Sud-Est, entre le col de Vavara et la vallée de la Manambolo, vers 1.000 m. alt., *Humbert* 6758 ; vallées du Mangoky et de l'Isahaina, aux environs de Beroroha, vers 200 m. alt., *Humbert* 11289.

12. *Acalypha Gagnepaini* sp. nov.

Frutex dumosus. Rami teretes cinerei ; ramuli purpurascens. Folia sparsa in ramulis ramisque. Stipulae membranaceae caducae oblongae, 2-3 mm. longae. Petiolus 2 cm. et ultra (in ramorum foliis) longus, gracilis. Lamina glabra, ovato-oblonga, basi rotundata, apice attenuata et subacuminato-obtusa, circiter 7 cm. longa, 2 cm. 5 lata, crenato-denticulata, nonnunquam magis alte dentata, dentibus nigrescentibus glandulosis ; pagina supera glauca, infera lutescens punctis glandulosis onusta ; nervi secundarii circiter 7 utroque latere, inferioribus basilaribus. Inflo-

rescentia axillaris, bisexualis, nonnunquam abortu ♀, viridis. Axis 2-3 cm. longus, media parte bracteas ♀ 1-2 vulgo bifloras, parte supera glomerulos ♂ distantes 7-8 gerens ; bracteae glomerulorum ♂ fuscae, late orbiculares. Flos ♂ circiter 1 mm. longus, pedicello articulado brevi, nonnunquam longiore ; sepala 4 concava, ovato-acuta, apiculata ; stamina 8, loculis in genere brevibus, bis inflexis. Bractea ♀ late orbicularis, paullo sinuato-dentata, circiter 1 cm. lata ; flores ♀ sessiles, geminati ; sepala 3 basi unita, margine ciliato vel glanduloso ; ovarium fructusque immaturus pilis brevibus punctibusque glandulosis tecti ; fructus ellipsoideo-depressus, circiter 3 mm. altus, 4 mm. latus ; semen ovoideum, laeve, fusco-purpureum, 2 mm. vel paullo magis longum.

Le port de cette espèce rappelle certaines formes de l'*A. reticulata*, mais la bractée ♀ s'attache vers le milieu de l'axe d'inflorescence ; il y a presque toujours 2 fleurs ♀ développées à l'aiselle des bractées ♀. La plante se distingue facilement par son port glabrescent de l'*A. menabeana* et de l'*A. aspretorum*.

C'est un buisson des sables et alluvions, au bord des rivières ou en lisière des forêts, portant des fleurs en avril-mai, des fruits en juillet-décembre.

SUD-OUEST. Androy et ses abords ; vallée de l'Ikonda, au N. d'Ambovombe, *Decary* 8913 ; Beteny, *Decary* 9355 ; vallée du Mandrare, *Decary* 2620 ; massif du Vohitsiombe, *Decary* 4664 ; Imangory, *Decary* 8948.

Nous rattachons en outre à cette espèce les plantes ci-après, parfois désignées par les indigènes sous le nom de *Lajimbositra*.

var. **calcicola** var. nov.

Frutex cujus inflorescentia saepe abortu ♀. foliis caducis pallidioribus.

Forêts sèches calcaires ; fleurs en novembre, fruits en décembre.

SUD-OUEST : vallée moyenne du Mandrare près d'Anadabolava, *Humbert* 12422 ; basse vallée du Fiherenana, *Humbert* 11573 ; Fort-Dauphin (spécimen douteux), *Cloisel* 18.

c. *Pantogynae-Pleurogynae*.

13. ***Acalypha linearifolia*** nov. sp. ad int.

Cet *Acalypha* se distingue de tous ses congénères par ses feuilles linéaires à côte principale creusée en gouttière en dessus et à

bords révolutés ; différentes par là de celles de l'*A. angustata* Sond. du Transvaal, et de certains spécimens de l'*A. Decaryana*. Au point de vue anatomique, elle est remarquable par la hauteur très grande des cellules de l'épiderme supérieur de la feuille, par la présence de poils, ordinairement disposés en touffes pluricellulaires, et de glandes pluricellulaires sur les deux faces de la

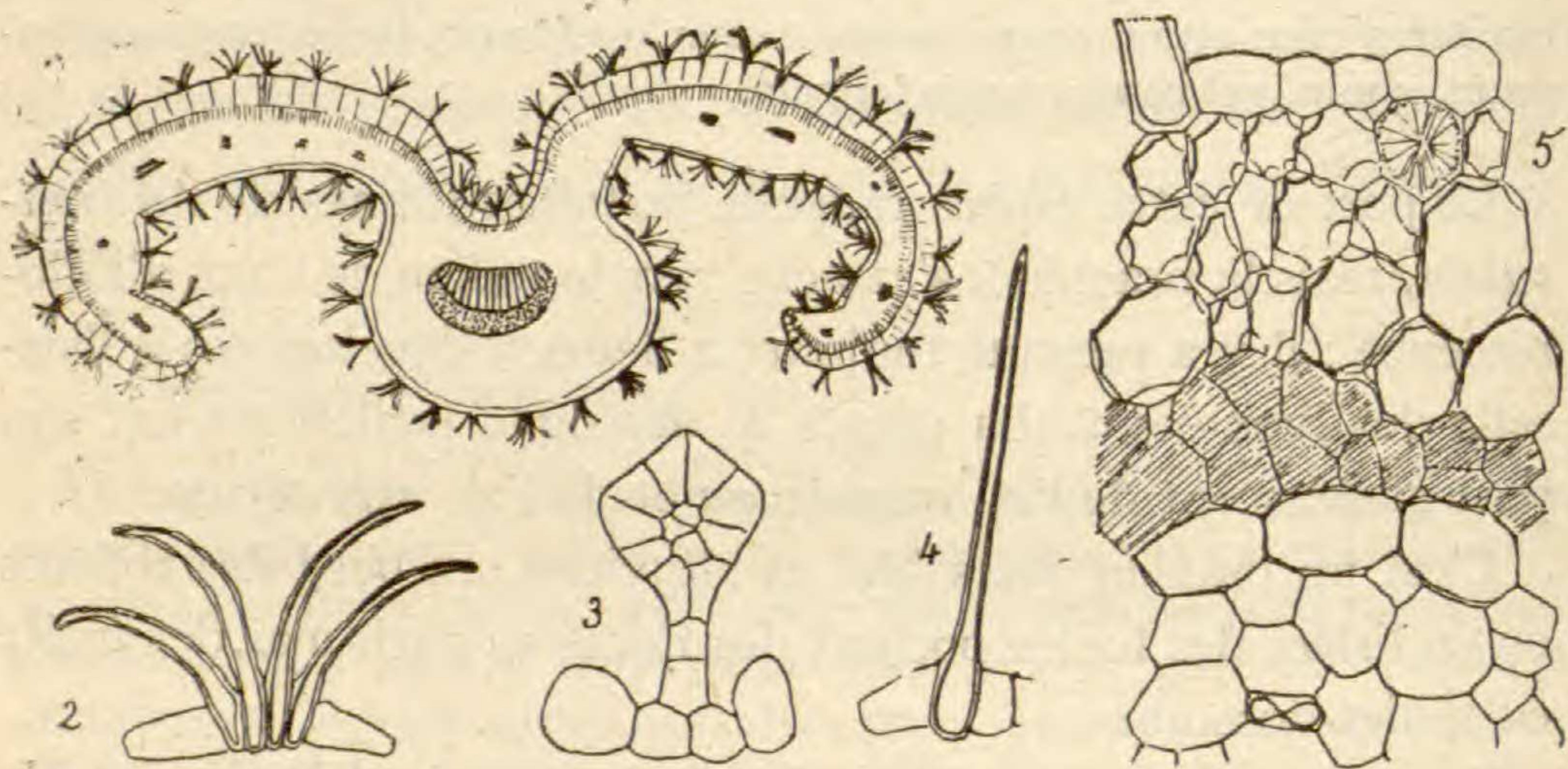


Fig. 7. — *Acalypha linearifolia*. 1, coupe transversale de la feuille $\times 40$ (schématique) ; 2, une touffe de poils, $\times 350$; 3, une glande pluricellulaire de la face inférieure. — *A. Decaryana* : 4, un poil de la feuille. — *A. Spachiana* : 5, zone extérieure d'un jeune rameau avec le collenchyme, un oursin d'oxalate de calcium, et la zone de cellules à mucilage.

feuille (fig. 7, 1-3). De grandes macles sphéroïdales d'oxalate de calcium occupent par places toute l'épaisseur du mésophylle. Bien que n'ayant pas vu les fleurs δ , je donne la description du pied f qui paraît assez bien caractérisé pour faire distinguer l'espèce.

Frutex dumosus ad 1 m. 50 altus. Rami lignosi teretes, cortice cinereo ; folia sparsa pauca apice ramulorum conferta ; stipulae inconspicuae. Petiolus brevis (circiter 2 mm.). Lamina linearis, marginibus revolutis, pubescens, 3-4 cm. longa, 1-2 mm. lata. Flores δ ignoti. Flores f vulgo solitarii in axilla bractee magnae orbicularis 5-6 mm. longae, ipsius axillaris folii normalis. Sepala 3 ovato-acuta tenuia. Discus o. Ovarium verrucosum, gibbis viridibus. Styli e basi distincti, plumosi, ramosissimi. Semen ovoideum fuscum apice acutum, caruncula parva.

C'est une plante des sables et calcaires littoraux, probable-

ment xérophile, portant des fleurs vers la fin de la saison fraîche, des fruits vers janvier.

SUD-OUEST : Ambovombe, Kotoala, *Decary* 8423 ; delta de la Linta, *Humbert* et *Swingle* 5385.

14. ***Acalypha rottleroides*** H. Baill. in *Adansonia* I (1861), 270 ; in *Hist. Madag.* (1891), pl. 185 ; Müll. Arg., in *Prodromus* 15-2 (1866), 854 ; Pax et K. Hoffmann, in *Pflanzenreich* f. 85 (1924), 127. — *A. juliflora* Pax, in Engler, *Jahrb.*, 19 (1894), 95, et *loc. cit.* 116. — *A. polynema* H. Baill., in *Bull. Soc. Linn. Par.* II (1895), 1197, et *Hist. Madag.* pl. 187. — *Ricinocarpus rottlerodes* Kuntze, in *Rev. Gen.* 2 (1891), 618.

Cette espèce est très distincte parmi les *Acalypha* malgaches à inflorescences en partie unisexuées. En effet, elle présente des glandes pédicellées sur les bractées ♀ et les feuilles, qui sont en outre glabrescentes. C'est un arbuste sylvestre, trouvé en fleurs en décembre et en février.

Dans le *Pflanzenreich*, Pax et K. Hoffmann rangent l'*A. rottleroides*, d'après les descriptions, parmi leurs « *Oligogynae* », c'est-à-dire parmi des espèces à inflorescences bisexuées, et l'*A. juliflora* parmi les *Pantogynae-Pleurogynae* à inflorescences unisexuées ; toutefois, ils n'ont pas eu l'occasion d'examiner le type de la première, ce qui explique qu'ils aient conservé le nom distinct d'*A. juliflora* pour la plante récoltée par Hildebrandt, qui, de même que les échantillons de Richard, présente à la fois des inflorescences bisexuées, paraissant ♂ tout au début, et des inflorescences ♀ par avortement.

SAMBIRANO : Nossi-bé, Lokobé, *Richard* 181, 215 ; *Hildebrandt* 3279.

Echantillons anormaux appartenant peut-être à cette espèce : *Humbert* 19065 (forêt d'Analamahitso, dans l'Ankarana).

15. ***Acalypha andringitrensis*** sp. nov.

Bien que cette espèce appartienne manifestement au groupe de l'*A. Radula*, spécial au massif de l'Ankaratra et à ses abords, ses caractères particuliers et surtout la taille beaucoup plus

grande des feuilles, des inflorescences et des bractées, s'opposent à leur confusion. Nous la considérerons donc comme une vicariante méridionale. On la trouve sur les rocailles gneissiques de 1.400 à 2.500 m., en fleurs et fruits en avril, septembre, novembre et décembre (probablement toute l'année).

Frutex 1-4-metralis. Ramuli teretes, pubescentes, luteo-virides, cicatricibus prominentibus. Stipulae acutae caducae, fuscae, pubescentes, 1 cm. longae, 1 mm. 5 latae. Petiolus ad 4 cm. longus, 2 mm. crassus, in longum striatus, pubescens. Lamina ovato-acuta, in foliis surculorum cordata, sub-acuminata, dentibus marginalibus multis bene incisus, ad 13 cm. longa, 6 cm. 5 lata. Nervi basillares 7-9, palmati ; nervi secundarii alii utroque latere 7-8, obliqui ; nervi tertii ordinis paralleli, basillaribus exceptis ; reticulum conspicuum. Pagina superior glabrescens, denique rubescens ; pagina inferior pubescens vel tomentosa, nonnunquam sicut in *A. Radula* habitu pustuloso. Inflorescentia axillaris unisexualis monoica vel nonnunquam dioica. Spica ♂ 2-10 cm. longa, 3-4 mm. crassa ; flores ♂ crebri, parvi (0 mm. 7-1 mm.) ; sepala 4 extra pilosa ; stamina 8, loculis parum inflexis. Spica ♀ 4-5 cm. longa 6-8 flora, bracteis unifloris magnis triangulis obtusis sub fructu 15 mm. et ultra longis, intus et extra clavis glandulosis basi pilosis onustis. Floris ♀ sepala 3, ciliata ; ovarium clavis glandulosis ornatum ; styli lacinae multae tenuissimae.

CENTRE : massif de l'Andringitra. Vallées de la Riambava et de l'Antsifotra, *Humbert* 3709 ; *Perrier de la Bâthie* 9671 (échantillon normal), 13640 (rejet de souche brûlée).

16. ***Acalypha Radula*** Bak. in *Journ. Linn. Soc.* XX (1883), 254. — *A. salviifolia* H. Baill., nomen, in *Et. gen. Euph.* (1858) 443, et in *Adansonia* I (1861), 268 ; in *Bull. Soc. Linn. Par.* (1895), 1005 ; icon. in *Hist. Madag.* (1891) pl. 193 ; Müll. Arg., in *Prodromus* XV. 2 (1866), 889 (nomen tantum) ; Pax et K. Hoffm. in *Pflanzenreich*, f. 85 (1924), 102. — *Tragia salviifolia* Boj. in *sched.* — *A. Hildebrandtii* Baill. in *Bull. Soc. Linn. Par.* (1892), 1005 et 1180.

D'après l'art. 37 des Règles de la nomenclature (1935) le nom d'*A. salviifolia*, publié sans description, n'était pas valable au moment où Baker a publié la diagnose de l'*A. Radula* ; c'est donc ce dernier nom qui doit être conservé. Le type de l'*A. Hildebrandtii* paraît rentrer dans le cadre des variations normales de

l'*A. Radula*, si l'on tient compte de l'ensemble des échantillons connus aujourd'hui.

C'est un arbre des forêts, lisières et bords de ruisseaux, croissant vers 1.500-2.000 m. d'alt., donnant apparemment des fleurs et des fruits tout le long de l'année (mai, juin, novembre, décembre, janvier).

CENTRE : sans localité, *Bojer, Baron 272* (?), 1818 ; *Le Myre de Vilers* (1887) ; Ankaratra, *Hildebrandt 3865, Catat 413, Perrier de la Bâthie 9862* ; flanc Est du Tsiafajavona, *Perrier de la Bâthie 13357* ; mont Andranomangitsy, près Ranomainty, *Perrier de la Bâthie 9672* ; coteaux de la rive gauche de l'Onive près de Tsinjoarivo, *Viguier et Humbert 1836* ; Manjakatempo, *Decary, Humbert et Swingle 4575* ; *Herbier du J. B. T. 2528* ; Betsiléo, Nandahizana, *Hildebrandt 3900* ; environs d'Ambatofinandrahana, *Decary, 13008*.

17. ***Acalypha vulneraria*** H. Baill. in *Bull. Soc. Linn. Par.* II (1895), 1180 ; Pax et K. Hoffmann, in *Pflanzenreich* f. 85 (1924), 128 ; J. Leand. in *Cat. Acad. Malg.* (1935), 46.

L'échantillon type (*Cloisel 51*) ne représente pas la forme normale de cette espèce. En effet, M. Humbert en a récolté de nombreuses parts (n° 13355) dans la vallée de la Sakamalio, affluent de la Manambolo (bassin du Mandrare), qui portent des chatons ♂ et des épis ♀ distincts, et non des inflorescences mixtes terminées par des fleurs ♂, et les feuilles ne sont pas toujours cordiformes, mais souvent elliptiques oblongues. L'espèce vient donc se placer dans la section des *Pantogynae-Pleurogynae*. Il semble que ce soit aussi une vicariante méridionale correspondant à l'*A. Radula* de la partie moyenne du Domaine du Centre. On la trouve dans les bois, en particulier dans les vestiges de la forêt sclérophylle des pentes occidentales, sur gneiss (*Humbert*), mais aussi sur le sable à découvert (*Decary*). Elle se distingue bien de l'*A. Radula* et de l'*A. andringitrensis* par sa pilosité moindre et ses bractées ♀ beaucoup plus petites. Elle présente une certaine ressemblance de port avec l'*A. benguelensis* Müll. Arg. de l'Angola (*Welwitsch 435*) mais il s'agit probablement d'un phéno-

mène de convergence, car cette dernière espèce a des styles beaucoup plus longs et robustes, sans ramifications filiformes ; elle est dépourvue de glandes pédicellées sur la marge des bractées ♀, et Pax et K. Hoffmann la placent en raison de ses inflorescences dans leur section *Capitatae* des *Pantogynae-Acrogynae*. Signalons que l'*A. vulneraria* ressemble aussi à une autre espèce appartenant à une région très éloignée, l'*A. brachystachya* Hornem. de l'Ouganda (dont j'ai vu le spécimen *Dummer* 560). Cette dernière présente des bractées ♀ à glandes stipitées mais se place par son inflorescence, parmi les *Polygynae-Pleurogynae*.

Limite de l'EST et du CENTRE (partie Sud) : Fort-Dauphin, *Cloisel* 50 ?, 51 ; *Scott Elliot* 3010 ; *Decary* 9978 ; vallées de la Sakamalio et de la Manambolo, affluents du Mandrare, *Humbert* 13170, 13171, 13355.

18. **Acalypha Chibombo** H. Baill. in *Adansonia* I (1861), 269 ; Müll. Arg., in *Prodrromus* 15-2 (1866), 851 ; Pax et K. Hoffmann, in *Pflanzenreich*, f. 85 (1924), 165. — *A. codonocalyx* H. Baill., *loc. cit.* (1861), 271 ; ic. in Grandidier, *Hist. Madag.* (1891), 192. — *A. comorensis* Pax, in *Engler Bot. Jahrb.*, 19 (1894), 95.

Parmi les *Acalypha* de la région malgache présentant ordinairement des inflorescences de deux sortes, cette espèce se distingue par ses bractées ♀ dépourvues de glandes stipitées et ses grandes feuilles glabres.

Les deux binômes que nous écrivons en synonymie correspondent à des états différents, en jeunes feuilles et en fruits, de l'*A. Chibombo*, tout au moins en ce qui concerne les échantillons que nous avons pu examiner (*Richard* 286 ; *Humblot* 206, 377). Ces plantes sont des arbrisseaux des Comores, récoltés en fleurs au mois d'août, appelés *Chimbombo* ou *choubombo* par les indigènes.

COMORES : Anjouan, *Boivin*, *Waterlot* 964 ; Mohéli, *Richard* 225, 286 ; sans localité, *Humblot* 206, 377.

19. **Acalypha lepidopagensis** sp. nov. ad interim.

Bien qu'il s'agisse d'un échantillon unique, je crois à propos

de donner la description du pied ♀, seul connu, de cette espèce, qui est très probablement une endémique du massif du Tsaratanana. Elle a été trouvée dans les bois de ce massif, vers 1.000 m. alt., en décembre 1912, par M. H. Perrier de la Bâthie (n° 9726).

Les caractères les plus distinctifs de cette plante sont la présence d'inflorescences unisexuées, l'absence de glandes stipitées, les feuilles ovales cordiformes, grandes et pubescentes.

Frutex 4-5 m. altus, dioicus ? Folia caduca sparsa. Rami teretes, fusco-rufescentes ; ramuli rufescentes, leviter complanati. Stipulae caducissimae. Petiolus pubescens, 2-3 cm. longus. Lamina ovato-acuta, dentata, acuminata vel subacuminata, membranacea, in paginis ambobus, sed magis dense infera pubescens, circiter 12 cm. longa, 7 lata ; nervi secundarii palmati vel subpalmati. Flores ♂ ignoti. Spica ♀ pubescens, vulgo 2-3 bracteata. Bractea biflora, magna, orbicularis, dentata. Sepala ovato-orbicularia acuta, erecta ovarium fere omnino cingentia. Ovarium pilosum tuberculis pruinosis, quam in speciebus aliis minoribus, ornatum.

20. **Acalypha emirnensis** Baill. in *Adansonia* I (1861), 270 ; Müll. Arg., in *Prodromus* 15.2 (1866), 804 ; Pax et K. Hoffmann, in *Pflanzenreich*, f. 85 (1924), 94. — *A. Baronii* Bak. in *Journ. Linn. Soc. Lond.*, 20 (1883), 255. — *A. hologyna* Bak., *ibid.*, 21 (1885), 441. — *A. Humblotiana* Baill. in *Bull. Soc. Linn. Par.* (1895), 1178 ; ic. in Grandidier, *Hist. Madag.* (1891), pl. 190 ; quoad descr. et icon., haud specim. citatum. — *A. Bakeriana* Baill. *loc. cit.*, 1180.

Il est difficile de rapporter à une espèce déterminée des fragments de rameaux portant des feuilles à des stades divers et des inflorescences différentes par le sexe ou le degré du développement. Je suis néanmoins convaincu que les cinq binômes cités plus haut correspondent bien à une seule espèce, caractérisée par des inflorescences de deux sortes, l'absence de glandes stipitées sur les bractées ♀, les feuilles grandes (plus de 10 cm.), pubescentes, lancéolées-ovales, ce qui la distingue, de même que les épis ♂ deux fois plus courts (environ 5 cm.), de l'*A. fasciculata* (1). C'est un arbuste sylvestre du Centre et peut-être de

(1) La variété *bara* a aussi des épis longs.

l'Ouest, récolté en fleurs en novembre, et fructifié en janvier.

CENTRE : près de Tananarive, *Bojer* sans n° ; Ambohimanga, *Perrier de la Bâthie* 16733, *Decary* 6145, 6146 ; peut-être aussi *Boiteau* 3244, 3255 ; sans localité, *Baron* 1725, 2889, 3678, 4425.

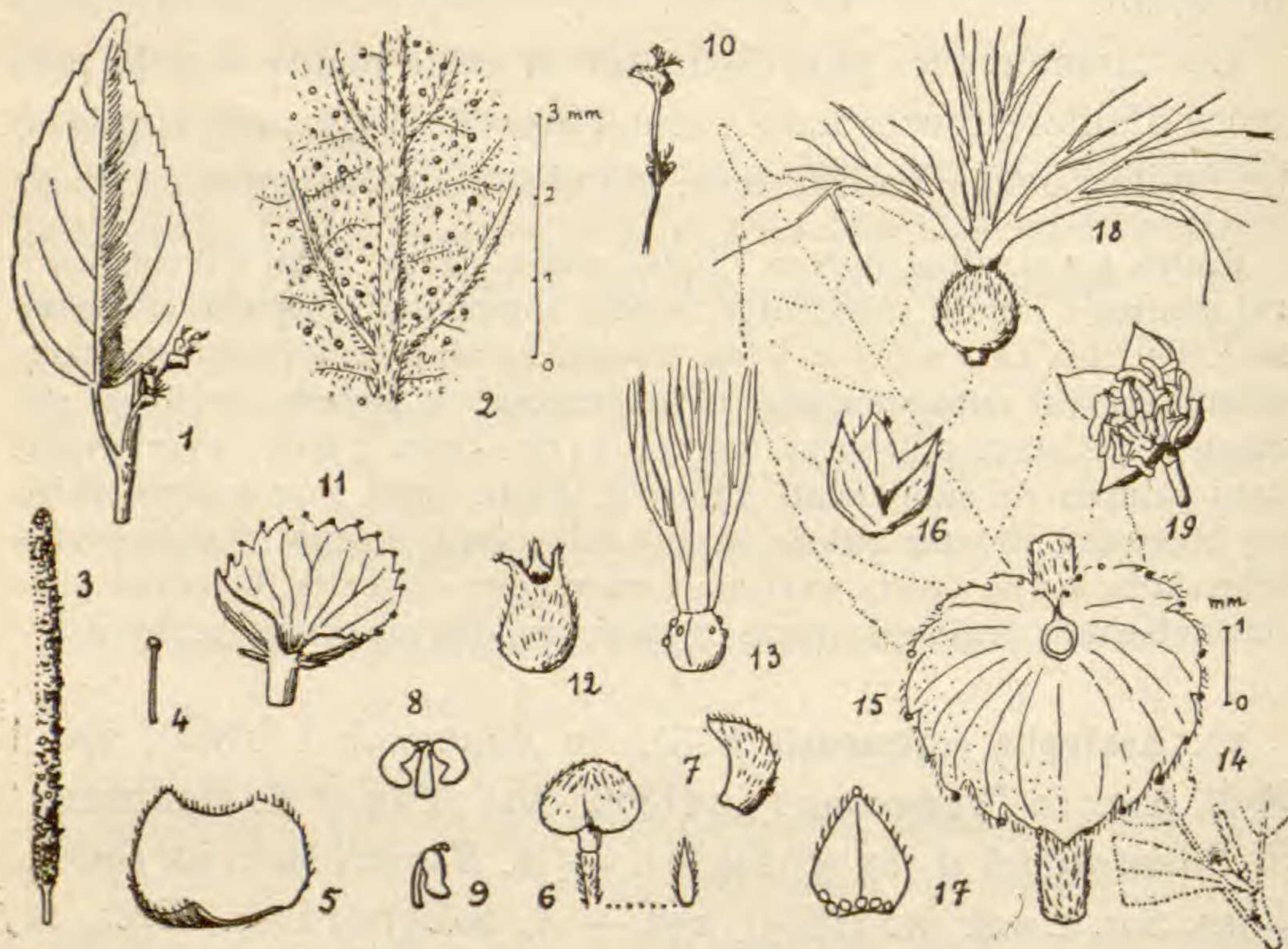


Fig. 8. — *Acalypha emirnensis* : 1, feuille et inflorescence ♀ × 1/2 ; 2, face inférieure du limbe ; 3, un chaton ♂ ; 4, une glande stipitée très fortement grossie ; 5, bractée d'un glomérule ♂ ; 6, bouton ♂ et bractéole ; 7, un sépale ; 8, 9, étamine de face et de profil ; 11, bractée ♀ avec ses stipules ; 12, calice ♀ jeune ; 13, pistil. — var. *bara* : 10, inflorescence ♀ ; 14 (en pointillé), feuille × 2/3 ; 15, bractée ♀ ; 16, calice ♀ ; 17, face interne d'un sépale ; 18, pistil ; 19, fleur ♂ ouverte.

Var. *bara* var. nov.

Frutex gracilis, nonnunquam arbor parva, ramis purpurascens, partibus novellis pubescentibus, foliis sparsis pallide viridibus. Stipulae caducae, oblongae, fuscae, parvae, pubescentes. Petiolus gracilis in foliis evolutis 6 cm. longus, denique glaber. Lamina elliptica apice basique attenuata, acuminata, basi rotundata, ad 21 cm. longa, 7 cm. 5 lata, dentata dentibus circ. 1/2 cm. latis altisque ; nervi laterales utroque latere circiter 10 ; binis inferis basilaribus. Lamina primum pilis strictis tenuibus tecta, dein glabrescens, viridis ; nervi albidi. Acumen circ. 1 cm. longum, 2-3 mm. latum. Inflorescentia axillaris, unisexualis, monoica. Spica ♂ gracilis, circiter 10 cm. longa glomerulis 20-30, 1-5 mm. distantibus ; axis basi in 1-2 cm. nudus. Glomerulorum bractee parvae (1 mm. vel paulo

magis) membranaceae, ciliatae, oblongo-obtusae, uninervae. Pedicellus apice articulatus, flore longior (1 mm.). Alabastrum ♂ ovoideo-depressum, apiculatum ; flos adaperatus 1 mm. latus ; sepala 4 membranacea, apiculata. Stamina 8, loculis circiter filamento aequilongis ; pollen sphaericum. Spicae ♀ parte supera ramulorum exitae, 1-3 cm. longae, vulgo bracteas unifloras 1-2 gerentes. Bractea ♀ orbicularis, alte dentata, dentibus glandulosis purpurascens apice inflexis, tenue et stricte pilosula ; stipulae bracteales apice glandulosae ; sepala 3 ovata, hyalina, ciliata glandulosa, plus minusve basi unita ; ovarium ovoideum pilis tenuibus strictis erectis tectum ; styli 3 basi paullo coaliti, ovario 3-vel 4-er longiores quoque circiter 12-ramosi, ramis gracillimis. Fructus immaturus circiter 4 mm. latus, stylis persistentibus.

Cet arbrisseau se rencontre dans la forêt ombrophile, sur sol gneissique, entre 900 et 1.550 m. alt., fleuri de novembre à février.

CENTRE (Sud) : bassin supérieur du Mandrare, pentes occidentales des montagnes entre l'Andohahela et l'Elakelaka, *Humbert* 13941 ; Ivakoany, *Humbert* 6986, 12185 ; col et sommet de Marosohy, *Humbert* 6623.

var. **jabohaziana** var. nov.

Frutex 1-2-metralis, monoicus, foliis caducis. Amenta ♂ circiter 3 cm. longa, basi ramorum foliosorum annotinorum ; inflorescentiae ♀ in axillis foliorum superiorum 1-2 florum. Folia novella ovato-oblonga circiter 7-8 cm. longa, 2 cm. lata, acuminata, dentata ; petiolus circ. 1 cm. longus.

Arbrisseau des bois, bords de rivières, fleuri en décembre.

OUEST : Boina, Jabohazo, près du mont Tsitondroina, *Perrier de la Bâthie* 9793.

21. **Acalypha fasciculata** Müll. Arg. in *Linnaea* 34 (1865), 31 ; in *Prodromus* (1866), 851 ; Pax et K. Hoffmann, in *Pflanzenreich*, fasc. 85 (1924), 171. — *A. Lyallii* Bak. in *Journ. Linn. Soc. Lond.* 20 (1883), 255. — *A. madreporica* Baill., in *Bull. Soc. Linn. Par.* (1895) 1181 ; in Grandidier, *Hist. Madag.* (1891) pl. 186. — *Ricinocarpus fasciculatus* Kuntze in *Rev. gen.*

Cette espèce est distincte de l'*A. emirnensis* par ses feuilles plus grandes et obovales et ses inflorescences plus robustes.

Ce sont des arbrisseaux ou arbustes forestiers des bords de

torrents, jusqu'à 500 m. alt., trouvés en fleurs en mai-octobre, en fruits en février.

EST : *Du Petit Thouars* sans n° ; *Baron* 6121 ; forêt d'Antsihanaka, *Humblot* 445, 447 (?); nord d'Anosibe, *Decary* 7208 ; bassin du Mananara au N. de Vangaindrano, *Perrier de la Bâthie* 12623 ; Rantabe, environs de la baie d'Antongil, *Perrier de la Bâthie* 9703.

Nous faisons une variété *Lyallii* de la plante décrite sous ce nom d'espèce par Baker. Elle se distingue du type par la longueur du pétiole, atteignant 10 cm., et les feuilles glabres ; elle présente parfois une bractée ♀ isolée.

Ce sont aussi des arbustes forestiers, trouvés en fleurs en octobre-décembre, en fruits en juillet.

var. **Lyallii** (Bak. pro sp.)

CENTRE et EST. Sans localité, *Baron* 2466, 2551 ; Betampona (Ouest de Tamatave, près d'Ambodiriana), *Perrier de la Bâthie* 17437 ; Soanierana, Antasibe, *Lam et Meeuse* 5809 ; Evondro (district de Fort-Dauphin), *Decary* 10831 ; Ivoro, *Decary* 10097 ; environs d'Ivohibe, vers 1.200 m., *W. Armand* ; lac Alaotra, *Jardin botanique de Tananarive* 3773.

Nom indigène : *Volitra* (Lam et Meeuse).

var. **Humbertiana** var. nov.

Arbor parva foliis novellis pubescentibus, pilis strictis adpressis ; petiolo ad 7-8 cm. longo ; folia nonnunquam elliptica. Inflorescentiae ♀ et ♂, basi flores ♀ 1-2 gerentes.

Petit arbre forestier des bords de ruisseaux entre 600 et 1.500 m., récolté en fleurs en octobre-novembre.

CENTRE : (Sud) : haute vallée du Mandrare, *H. Humbert* 6514 ; bassin de la Manampanihy (Sud-Est), col de Fitana, *Humbert* 6044 ; massif du Beampingaratra, du col de Bevava au sommet de Bekoho, *Humbert* 6478.

22. **Acalypha Decaryana** sp. nov.

Frutex dumosus vel diffusus 1-metralis vel major. Rami rigidi rufi, ramulos breves gerentes. Folia sparsa caduca. Stipulae fuscae, membranaceae, 1-2 mm. longae, caducae, dissymmetricae, parum sagittatae.

Petiolus pubescens ad 5 mm. longus. amina pubescens ovato-vel obovato-oblonga, apice rotundata, obtusa vel truncata, basi cuneata, leviter crenata, circ. 3 cm. longa, 1 cm. lata, nonnunquam major vel minor vel magis manifeste crenata. Pagina inferior glanduloso-punctata. Nervi secundarii utroque latere 7-8, colore magis diluto. Inflorescentia vulgo unisexualis, nonnunquam (*Humbert 12902*) apice ♂, basi ♀. Racemus ♂ 5-10 cm. longus, raro major, 20-30 florus. Bracteae parvae, persistentes. Flos ♂ pedicellatus, pubescens. Sepala 4 valvata, glanduloso-punctata. Stamina 8, connectivo leviter producto, loculis medio et parum apice

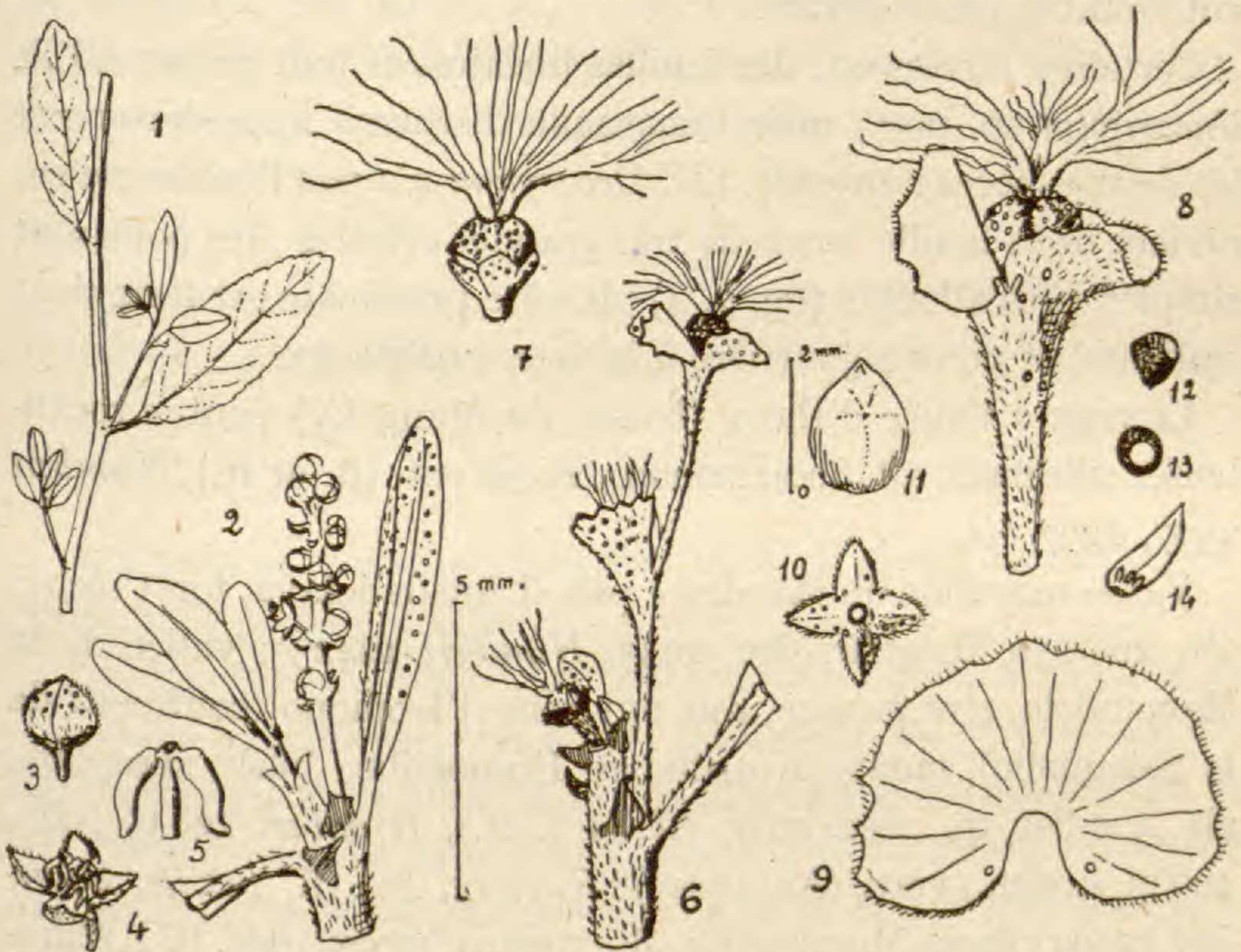


Fig. 9. — *Acalypha Decaryana*, 1, port $\times 2/3$; 2, jeune inflorescence ♂; 3, bouton ♂; 4, fleur ♂ ouverte; 5, étamine; 6, 2 inflorescences ♀; 7, fleur ♀; 8, fleur ♀ fécondée, avec sa bractée; 9, bractée ♀ étalée, vue interne; 10, calice ♀; 11, graine; 12, 13, papille avec son sommet glanduleux, vue de profil et de face; 14, sépale ♀, vue interne.

inflexo. Spica ♀ vulgo biflora nonnunquam 1-3-flora (*Humbert 12423*), 1 cm. et plus longa, sub fructibus longior. Bractea ♀ late orbicularis parum crenata, pubescens, margine ciliata extra punctis glandulosis luteis notata. Floris ♀ pedicellus bracteolam gerens. Sepala 3, nonnunquam 4, pubescentia, glandulosa, nonnunquam intus papillis parvis 2-3 ornata. Ovarii loculi 3, nonnunquam 4, convexi, parte superiore ultra medium glanduloso-punctati. Styli quasi e basi ramosi, filamentis multis longis. Fructus bractea persistente cinctus, loculis 3 convexissimis, quorum nonnunquam unus tantum evolutus; semen ellipsoideum apiculatum, fusco-cinereum, 2 mm. longum, 1 mm. 5 latum.

Par son inflorescence, cette espèce, qui est bien distincte, est parente de l'*A. emirnensis* et des plantes voisines. En dehors des caractères tirés du port et de la forme et de la taille des feuilles elle paraît bien caractérisée par la forme spéciale des stipules, la bractée ♀ faiblement crénelée et peut-être les papilles de la face interne des sépales ♂, et surtout par le calice ♀ dont les pièces sont bien distinctes dès le début et non soudées en une coupe entourant le jeune ovaire.

Certaines formes ont des feuilles linéaires et font penser à l'*A. linearifolia* sp. nov., mais l'anatomie distingue immédiatement les deux espèces : en effet, l'*A. Decaryana* n'a pas l'épiderme supérieur de la feuille formé de très grandes cellules ; les poils sont simples, plus allongés (fig. 7, 4) ; la côte principale est fortement saillante, et non en gouttière à la face supérieure.

CENTRE : Vallée d'Ihosy (bassin du Mangoky) pentes rocailleuses siliceuses, alt. 800-1.000 m., 29-30 oct. (fl. et fr.), *Humbert* 2997, 2997 bis.

Vallée moyenne du Mandrare près d'Anadabolava, forêt sèche, alt. 200-250, fl. et fr. déc. 1933, *Humbert* 12423 ; vallée de la Manambolo, rive gauche, aux environs d'Isomono (confluent de la Sakamalio), monts Kotriha et Isomonobe, bush xérophile, alt. 400-600 m., déc.-janv. (fl. et j. fr.), *Humbert* 12835 ; alt. 400 m.-900 m., vern. (Antanosy) : *Ringisy*, déc. (fl. ♂ et ♀), *Humbert* 12902 ; mont Morahariva, alt. 1.000-1.400 m., déc. (fl.), *Humbert* 13098 ; bassin de réception de la Mananara, pentes occidentales des montagnes entre l'Andohahela et l'Elakelaka, mont Apiky, au-dessus de Mahamavo, transition du bush xérophile à la forêt basse sclérophylle, alt. 800 m., janv.-fév. (fl. ♀ et j. fr.), *Humbert* 13809 ; col d'Ambato et pentes orientales du Vohipaly, bush xérophile, vers 400 m. févr. (boutons), *Humbert* 14166.

Amboasary, sur t. cristallin 1^{er} juin (fr.), *Decary* 9864.

SUD-OUEST : Dunes Mahafaly, travertins de Vintanina, près Itampolo, juin (fl., j. fr.), *Perrier de la Bâthie* 9763.

Delta de la Linta, sables, alt. 1-10 m., août (fr.), *Humbert* et *Swingle* 5405.

Dunes d'Enandria, vers 140 m. alt. (Menarandra), juin (boutons) *Perrier de la Bâthie* 9780.

Ambovombe, sables et calcaires au soleil, août (boutons, fl.) *Decary* 2964, 2985 (type) ; septembre (fr.), 3247 ; nov. (fl. ; échantillons passant à l'*A. linearifolia*) 3433 ; mai (fl., fr.) 3278 ; jan. (fr.) 8433 ; fév. (boutons), 8526 ; sept. (fl.), *Humbert et Swingle* 5640 ; Antanimora, mai (fl.), *Decary* 3789 ; juil. (fl.), 4264 ; massif de l'Angavo, juil. (fl., j. fr.), 4343 ; Tranomaro, gneiss, juin (fl.) 9030 ; vallée de l'Ikonda, basaltes, avril (boutons), 8878 ; rhyolites, avril (fr.), 8910 ; Imangory, rocailles gneissiques, mai (fl.), 8956 ; Lahimanara, juin (fl.), 8985 ; Betsimeda, juil. (boutons) 9079.

Andrahomana (distr. de Fort Dauphin), alluvions, sept. (fl., fr.) *Decary* 3115 ; Behara, sable gneissique, juil. (fl. fr.), 4278.

Espèce douteuse.

Acalypha madagascariensis Pax et K. Hoffmann in *Pflanzenreich*, f. 85 (1924), p. 162.

La description donnée par les auteurs d'après le n° 449 de Humblot peut s'appliquer à l'*A. fasciculata*, au stade jeune des inflorescences ♀. Il existe à l'herbier de Paris un échantillon de Humblot numéroté 447 ou 449, qui est probablement un double du type de l'*A. madagascariensis*. Cette plante semble bien pouvoir être rattachée à l'*A. fasciculata* tel que nous le comprenons. Il reste néanmoins un léger doute, s'opposant à la mise en synonymie de l'*A. madagascariensis*.

Clé des espèces.

Les 22 grandes espèces — dont 8 sont nouvelles — que nous distinguons parmi les *Acalypha* malgaches, sont loin d'être nettement tranchées. Il est très difficile de trouver des caractères spécifiques constants, et ceux-là même sur lesquels est basée la classification en sections sont souvent décevants : ainsi l'échantillon *Humbert* 12423, qu'il est impossible de séparer de l'espèce *A. Decaryana*, présente de nombreuses bractées ♀ ; de même, *Hum-*

bert 14166 présente des inflorescences bisexuées ; d'autres caractères n'ont qu'une valeur temporaire, suivant la saison : chez l'*A. leptomyura*, on observe à la base de l'inflorescence des bractées ♀ différenciées, ou bien des feuilles ordinaires ; chez l'*A. diminuta*, on trouve une seule fleur ♀ ou plusieurs, suivant la saison, à la base de l'inflorescence. Si l'on essaie de s'adresser à des caractères visibles seulement aux forts grossissements, comme la forme et la pubescence des bractéoles, on observe dans la plupart des cas, un manque de constance analogue. Les déterminations faites au moyen de la clé doivent donc être confirmées par l'examen des caractères dans leur ensemble.

1. Fleurs ♀ à pédicelle long et, en même temps, bractées ♀ très petites (s. g. *ANDROCEPHALA*). 1. *A. diminuta*.

1'. Fleurs ♀ sessiles ou subsessiles, sauf certaines fleurs anormales isolées à pédicelle filiforme. Bractées ♀ presque toujours grandes (s. g. *EUACALYPHA*).

2. Fleurs ♂ et ♀ normalement attachées sur le même axe.

3. Nombreuses bractées ♀ (6-8) ; inflorescences souvent terminales (*Polygynae-Acrogynae*).

4. Pétiole bien plus court que le limbe. Feuilles pubescentes ou villeuses ; des glandes stipitées, en général, sur les bractées ♀. Sous-arbrisseau à feuilles de 4-5 cm.

2. *A. Spachiana*.

(Plante beaucoup plus robuste, voir 5. *A. boinensis*.)

4'. Pétiole bien plus long que le limbe ; pas de glandes stipitées.

3. *A. indica*.

3'. Bractées ♀ peu nombreuses (1 à 5) (*Oligogynae*).

5. Bractées ♀ 2-3, exceptionnellement 4 ou 5.

6. Plantes pubescentes.

7. Bractées ♂ étroites ; inflorescence longue de 4-5 cm. ; feuilles lancéolées, caudées-acuminées.

4. *A. reticulata*.

- (Bractées ♀ de 2 mm., feuilles larges, voir 2. *A. Spachiana*.)
- 7'. Bractées ♂ assez larges (2 mm.), membraneuses-brunes ; inflorescence de 2 cm. en général.
5. *A. boinensis*.
- 6'. Plantes glabres.
8. Bractées ♀ grandes (1 cm. et plus) ; feuilles membraneuses, limbe sinué ou entier. 6. *A. spiciflora*.
- 8'. Bractées ♀ petites (2 mm.) ; feuilles parcheminées ; limbe denticulé.
9. Feuilles longues de 10-15 cm. 7. *A. Leoni*.
- 9'. Feuilles longues de 2 cm. 8. *A. leptomyura*.
- 5'. Une seule bractée ♀ en général (exceptionnellement 2).
10. Bractée ♀ attachée à la base de l'inflorescence.
11. Une seule paire de nervures basilaires
4. *A. reticulata*.
- 11'. Plusieurs paires de nervures, palmées, à la base du limbe.
9. *A. Richardiana*.
- 10'. Bractée ♀ attachée vers le milieu ou le tiers inférieur
12. Plantes pubescentes. Inflorescence courte, pauciflore.
13. 8 étamines ; feuilles longues de 6-8 cm.
10. *A. Perrieri*.
- 13'. 6 étamines ; feuilles longues de 3 cm.
11. *A. Humberti*.
- 12'. Plantes glabres. Inflorescence longue de 3-4 cm.
Bractée ♀ de 1 cm. 12. *A. Gagnepaini*.
(Bractée ♀ de 2 mm., voir : 7. *A. Leoni*).
- 2'. Deux sortes d'inflorescence en général (♂ et ♀, ou ♂ et ♀ (*Pantogynae-Pleurogynae*)).
14. Feuilles linéaires. Fleurs ♀ solitaires. 13. *A. linearifolia*.
- 14'. Feuilles non linéaires. Fleurs ♀ groupées sur un axe.

15. Bractées ♀ portant des glandes stipitées.
16. Plante glabre ou glabrescente. 14. *A. rottleroides*.
- 16'. Plantes pubescentes ou tomenteuses. Feuilles dépassant 10 cm. (feuilles de 3 cm. : voir 2. *A. Spachiana*)
17. Bractées ♀ dépassant 8 mm., limbe fortement tomenteux en dessous, gaufré, denticulé.
18. Limbe ovale-cordiforme. 15. *A. andringitrensis*
- 18'. Limbe ovale-oblong. 16. *A. Radula*.
- 17'. Bractées ♀ de 5 mm. environ ; limbe faiblement tomenteux, parfois glabrescent, subcrénelé.
17. *A. vulneraria*.
- 15'. Bractées ♀ sans glandes stipitées.
19. Feuilles dépassant 10 cm. ; arbustes et arbrisseaux.
20. Feuilles glabres ; bractées ♀ petites.
18. *A. Chibombo*.
- (Bractées ♀ de 1 cm., voir 12. *A. didymantha*.)
- 20'. Feuilles pubescentes.
21. Limbe ovale-cordiforme. 19. *A. lepidopagensis*.
- 21'. Limbe lancéolé (ovale ou obovale).
22. Limbe membraneux, ovale, long de 10 cm. environ ; 2 bractées ♀ en général.
20. *A. emirnensis*.
- 22'. Limbe parcheminé obovale, long de 20 cm. environ ; 4 bractées ♀ en général.
21. *A. fasciculata*.
- 19'. Feuilles de 3 cm. environ ; buisson.
22. *A. Decaryana*.

14. **TRAGIA** Plum. ex L.

Gen. ed. I (1737), 282.

Voir *Bull. Acad. Malg.*, XXI (1938), 65-5 .

15. **SPHAEROSTYLIS** Baill.

Et. gen. Euph. (1858), 466.

Voir BAILLON, *loc. cit.*, et in GRANDIDIER, *Hist. Mad., Pl.* (1891), 196;
LEANDRI, in *Bull. Soc. Bot. Fr.* 85 (1938), 527.

16. **PLUKENETIA** L.

Gen. ed. I (1737), 373.

Voir *Bull. Soc. Bot. Fr.*, 85 (1938), 527, et fig. I, 13-14.

17. **RICINUS** Tourn., L.

Tourn., *Inst.* (1719), 523 ; L. *Syst. ed. I* (1735) ; *Gen. ed. I* (1737), 295.

Le *R. communis* L. est naturalisé un peu partout.
