

*Séance du 13 mars 1906.*

PRÉSIDENCE DU D<sup>r</sup> TROUCESSART, ANCIEN PRÉSIDENT,  
ET DE M. BAVAY, ANCIEN PRÉSIDENT.

M. X. RASPAIL s'excuse de ne pouvoir assister à la séance.

M. le Président adresse les félicitations de la Société à MM. ALLUAUD, BRUMPT et BUCHET nommés Chevaliers de la Légion d'Honneur, ainsi qu'au professeur R. MONIEZ, nommé Chevalier du Mérite agricole.

MM. R. Blanchard et J. Guiart présentent le D<sup>r</sup> BORDAS, docteur ès sciences, maître de conférences de Zoologie à la Faculté des sciences de Rennes.

M. PETIT indique l'omission de certains Oiseaux utiles ou nuisibles à l'agriculture dans les listes publiées par la Convention internationale.

M. HÉRUBEL fait une communication sur les Sipunculides rapportés par la mission Charcot. Sur les 4 espèces rencontrées, une seule est nouvelle. Elle a permis de constater que le diverticule cérébral des Sipunculides est en réalité un prolongement hypophysaire mettant la bouche en rapport avec le cerveau.

Le D<sup>r</sup> TROUCESSART, remplacé par M. BAVAY au fauteuil présidentiel, fait une communication sur la décoloration hivernale des poils.

---

**DIAGNOSES D'AMPHIPODES NOUVEAUX PROVENANT DE L'EXPÉDITION  
ANTARCTIQUE DU FRANÇAIS**

PAR

**ED. CHEVREUX**

**OEDICERIDAE — CALLIOPIDAE**

**III. PARHALIMEDON TURQUETI nov. gen. et sp.**

Nos 819 et 822. Ile Wiencke, dragages par 20 et 25 mètres de profondeur. Nombreux exemplaires.

*Femelle.* — Corps comprimé, mesurant 4<sup>mm</sup> de longueur. Segments du mésosome bombés dans leur partie dorsale et très nette-

ment délimités. Tête un peu plus longue que l'ensemble des deux premiers segments du mésosome, voûtée, présentant une petite projection rostrale obtuse. Plaques coxales des quatre premières paires beaucoup plus hautes que les segments correspondants. Plaques épimérales du dernier segment du métasome (fig. 1, A) non prolongée en arrière, mais terminée par une petite dent.

Organes de vision non apparents. Antennes supérieures (fig. 1, B)

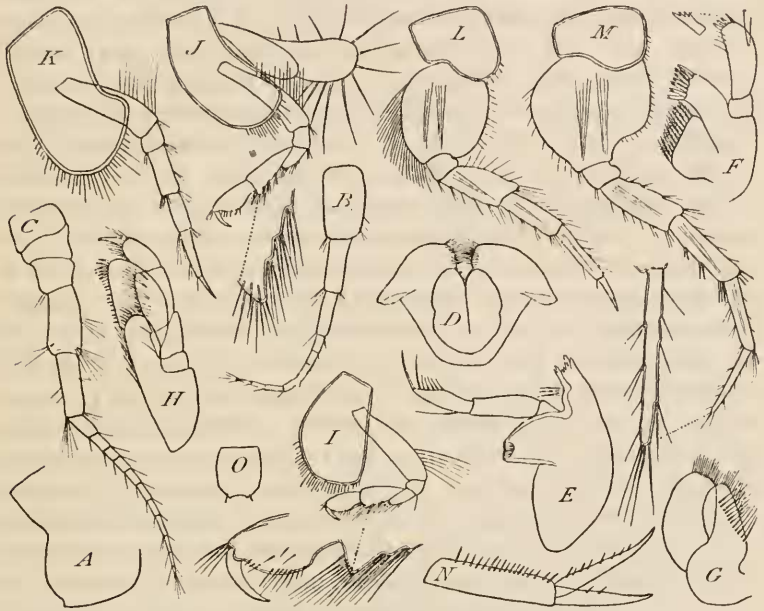


Fig. 1. — *Parhalimedon Turqueti* nov. gen. et sp. — A, plaque épimérale du dernier segment du métasome; B, antenne supérieure; C, antenne inférieure; D, lèvre postérieure; E, mandibule; F, maxille de la première paire; G, maxille de la deuxième paire; H, maxillipède; I, gnathopode antérieur; J, gnathopode postérieur; K, patte de la quatrième paire; L, patte de la sixième paire; M, patte de la septième paire; N, uropode de la dernière paire; O, telson. (A, I, J, K, L, M  $\times 20$ ; N, O  $\times 27$ ; B, C  $\times 33$ ; D, E, F, G, H  $\times 47$ .)

un peu plus courtes que l'ensemble de la tête et du premier segment du mésosome. Pédoncule robuste, ses articles diminuant progressivement de grosseur et de longueur; flagellum beaucoup plus court que le pédoncule et composé de sept articles. Antennes inférieures (fig. 1, C) beaucoup plus longues que les antennes précédentes. Quatrième et cinquième articles du pédoncule d'égale longueur. Flagellum de la longueur du pédoncule et comprenant onze articles garnis de longues soies.

Lèvre antérieure arrondie. Lobes internes de la lèvre postérieure (fig. 1, D) bien développés. Bord tranchant des mandibules (fig. 1, E) armé de dents. Processus molaire très volumineux. Palpe court, son deuxième article étant un peu plus long que le troisième, qui porte un certain nombre de soies. Lobe externe des maxilles de la première paire (fig. 1, F) armé de neuf épines fourchues. Lobe interne très large, bordé de douze soies ciliées. Palpe bien développé, armé, au bord distal, de quelques épines dentelées. Lobe externe des maxilles de la deuxième paire (fig. 1, G) beaucoup plus large et un peu plus long que le lobe interne, qui porte deux rangées de soies. Lobes des maxillipèdes (fig. 1, H) bien développés, le lobe externe atteignant le milieu du troisième article du palpe.

Gnathopodes antérieurs (fig. 1, I) courts et faibles. Carpe triangulaire, son bord postérieur présentant deux fortes crénelures garnies de longues soies spiniformes. Propode ovale, un peu moins long que le carpe. Dactyle plus court que le bord palmaire. Gnathopodes postérieurs (fig. 1, J) à peu près de même forme que les gnathopodes précédents, mais plus longs et un peu plus robustes. Bord postérieur du carpe présentant trois crénelures garnies de soies spiniformes. Dactyle grêle, presque aussi long que le bord palmaire. Pattes des troisième et quatrième paires (fig. 1, K) plus longues que les gnathopodes postérieurs. Article basal des pattes des cinquième et sixième paires (fig. 1, L) largement ovale, portant de longues soies ciliées au bord antérieur. Pattes de la septième paire (fig. 1, M) beaucoup plus longues que les pattes précédentes. Bord antérieur de l'article basal fortement convexe; bord postérieur, d'abord convexe, puis terminé inférieurement par une partie concave. Article méral et propode d'égale taille, un peu plus longs que le carpe. Article terminal styloforme, à peu près de la longueur du propode.

Branche externe des uropodes des deux premières paires n'atteignant que la moitié de la longueur de la branche interne. Uropodes de la dernière paire (fig. 1, N) dépassant de beaucoup les uropodes des deux paires précédentes. Pédoncule très allongé, portant de fortes épines au bord postérieur. Branche interne un peu plus longue que la branche externe, mais plus courte que le pédoncule. Telson (fig. 1, O) presque aussi large que long, légèrement échancré au bord distal, qui porte deux petites épines.

Ce nouveau genre diffère du genre *Halimedes* par son rostre rudimentaire, du genre *Bathymedes* par les dents qui garnissent le bord tranchant des mandibules, et de ces deux genres par le grand développement du lobe interne des maxilles de la première

paire et le nombre des soies qui bordent ce lobe, et par l'inégalité des branches des uropodes.

C'est avec grand plaisir que je dédie cette intéressante forme d'Amphipodes à M. Turquet, attaché par le Muséum à la Mission antarctique du *Français* et qui s'est occupé avec le plus grand zèle des récoltes zoologiques de l'Expédition.

PONTOGENEIA ANTARCTICA NOV. SP.

N<sup>os</sup> 8, 63, 513, 538, 667, baie des Flandres et île Wandel, marée basse.

*Femelle ovigère*. — Corps modérément comprimé, mesurant 15<sup>mm</sup> de longueur. Région dorsale ne portant pas de dents. Tête beaucoup plus longue que le premier segment du mésosome, présentant une petite projection rostrale et des lobes latéraux peu saillants, arrondis. Plaques coxales des quatre premières paires moins hautes que les segments correspondants. Plaques épimérales du troisième segment du métasome largement et régulièrement arrondies en arrière. Segments de l'urosome libres.

Yeux grands, ovales. Antennes supérieures (fig. 2, A) atteignant près de la moitié de la longueur du corps. Premier segment du pédoncule remarquablement gros. Flagellum comprenant 60 articles très courts, ces articles, de deux en deux au voisinage du pédoncule, puis de trois en trois, étant terminés en arrière par un renflement garni de trois filaments sensitifs et de quelques soies. Antennes inférieures beaucoup plus longues que les antennes supérieures et atteignant à peu près les deux tiers de la longueur du corps. Articles du pédoncule tous visibles en dehors de la tête. Dernier article beaucoup plus long que l'article précédent. Flagellum comprenant 70 articles très courts et presque glabres.

Lèvre antérieure (fig. 2, B) arrondie. Bord tranchant des mandibules (fig. 2, C) denticulé, processus molaire saillant et volumineux, palpe gros et court, son dernier article étant beaucoup moins long que l'article précédent. Lèvre postérieure (fig. 2, D) ne portant pas de lobes internes, lobes latéraux échancrés au bord interne. Lobe interne des maxillès de la première paire (fig. 2, E) portant quatre soies ciliées; palpe armé de petites épines au bord distal. Lobe interne des maxilles de la deuxième paire (fig. 2, F) aussi long mais plus étroit que le lobe externe. Lobe interne des maxillipèdes (fig. 2, G) bien développé; lobe externe large et court, atteignant à peine le milieu du deuxième article du palpe; palpe très robuste, deuxième article remarquablement large.

Gnathopodes antérieurs et postérieurs (fig. 2, H et I) de même taille et à peu près de même forme, peu robustes, bien que plus

développés que chez le type du genre : *Pontogeneia inermis* Kröyer. Carpe allongé, dilaté en son milieu et en arrière; propode ovale, un peu plus long que le carpe, le bord palmaire se confondant avec le bord postérieur; dactyle long et grêle. Article basal des pattes des trois dernières paires largement ovale, lisse au bord postérieur. Pattes des deux dernières paires d'égale taille, beaucoup plus lon-

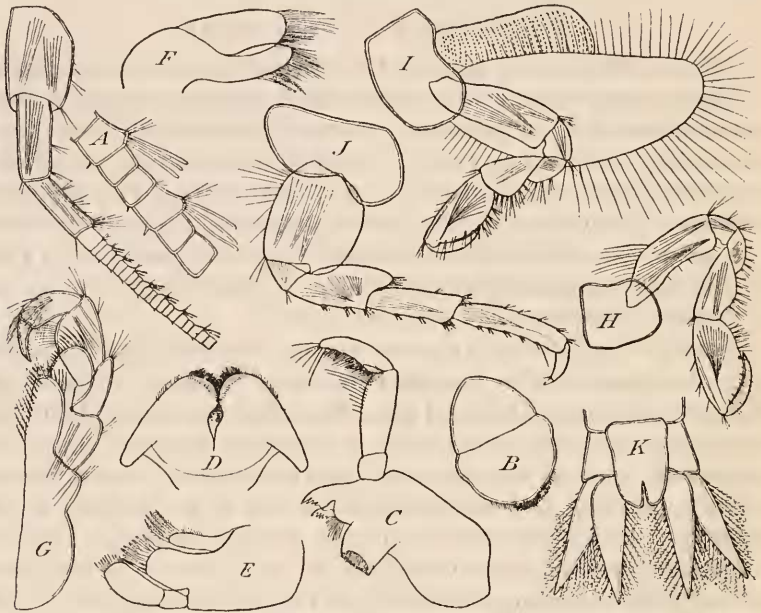


Fig. 2. — *Pontogeneia antarctica* nov. sp. — A, antenne supérieure; B, lèvre antérieure; C, mandibule gauche; D, lèvre postérieure; E, maxille de la première paire; F, maxille de la deuxième paire; G, maxillipède; H, gnathopode antérieur; I, gnathopode postérieur; J, patte de la cinquième paire; K, uropodes de la dernière paire et telson. (A  $\times 14$ ; B, C, D, E, F, G  $\times 20$ ; H, I, J, K  $\times 10$ .)

gues que les pattes de la cinquième paire (fig. 2, J). Dactyle portant un petit cil au bord interne. Lamelles incubatrices très développées, beaucoup plus grandes que les lamelles branchiales.

Branche externe des uropodes des deux premières paires plus courte que la branche interne. Branches des uropodes de la dernière paire (fig. 2, K) d'égale taille, lancéolées, garnies, sur leurs deux bords, de petites épines et de longues soies ciliées. Telson (fig. 2, K) beaucoup plus long que le pédoncule des uropodes de la dernière paire et fendu sur le tiers de sa longueur, bords latéraux un peu concaves au voisinage de la base, fente très ouverte, extrémité des lobes large et arrondie.