

---

# Bombacaceae Neotropicae Novae vel Minus Cognitae III. Nuevas Especies de *Matisia* y *Quararibea* de Colombia

José Luis Fernández-Alonso

Instituto de Ciencias Naturales, Universidad Nacional de Colombia, Apartado Aéreo 7495  
Santafé de Bogotá D.C., Colombia. jlfern@ciencias.unal.edu.co

---

**RESUMEN.** Se describen e ilustran cuatro nuevas bombacáceas de Colombia, pertenecientes a los géneros *Matisia* (*M. gentryi* y *M. racemifera*) y *Quararibea* (*Q. cryptantha* y *Q. rangelii*). Las dos especies de *Quararibea* descritas, corresponden a grupos muy distintivos no previamente conocidos en territorio colombiano. Una de las especies nuevas de *Matisia* presenta flores dispuestas en ramas cortas áfilas, formando racimos bracteados; este último carácter, único en todo el género, se describe aquí por primera vez.

**ABSTRACT.** Four new Bombacaceae from Colombia, two species of *Matisia* (*M. gentryi* and *M. racemifera*) and two of *Quararibea* (*Q. cryptantha* and *Q. rangelii*), are described and illustrated. The two new species of *Quararibea* belong to two distinctive groups, which have not been previously reported in Colombia. One of the new species of *Matisia*, *M. racemifera*, has flowers arranged in short leafless branches that form bracteate racemes; the latter character, unique in the genus, is here described for the first time.

**Key words:** Bombacaceae, Colombia, *Matisia*, *Quararibea*.

Continuando con los trabajos previos al tratamiento de la tribu Quararibeeae para el territorio colombiano, iniciados hace ya varios años (Fernández-Alonso, 1992, 1996, 1999a, 1999b) y formando parte de la nueva serie "Bombaceae neotropicae novae . . ." (Fernández-Alonso, 2001a, 2001b), se describen en esta tercera entrega, cuatro bombacáceas nuevas provenientes de Colombia. Las plantas estudiadas corresponden a colecciones relativamente recientes efectuadas en el Chocó central, Valle medio del Magdalena y en la Sierra Nevada de Santa Marta.

***Matisia gentryi*** Fernández-Alonso, sp. nov. TIPO: Colombia. Chocó: ca. 50 km al E de Las Ánimas, 4 km al E del río Pato, Carretera Panamericana, 250 m, 11 Ene. 1979 (fl, fr), A. Gentry & E. Rentería 23984 (holótipo, COL 204320; isótipos, HUA-11533, MO 1281065). Figura 1.

Haec species *Matisiae cordatae* Bonpland affinis sed ab ea lamina foliari plerumque late obovata raro orbiculata, lobis brevioribus usque ad 15 mm longis, basi cordata trinervi et nervis duabus submarginalibus minoribus munita, nervis secundariis 5 ad 9 utrinsecus nervum medium atque fructu elipsoideo-fusiforimi calyce majore crateriformi margine uniformiter sinuato-lobato basi ad eum adpresso subtento distinguitur.

Árboles de hasta 30 m; yemas terminales con brácteas crasas, subcoriáceas, triangulares o anchamente triangulares de 3–4(7) × 2.5–3 mm, con indumento muy fino, equinado-tuberculado. Hojas laxamente agrupadas en el extremo de las ramas jóvenes; estípulas triangulares de hasta 7 mm de longitud; peciolo de (4.5)5.5–12 cm × 2–3 mm, pulvínulos proximal y distal notorios, de 3–4 mm de diámetro; láminas de anchamente obovadas a orbiculares, de (11–)13–23 × (9–)10–20 cm, cordadas en la base con senos cortos, de hasta 1.5 cm de longitud (profundidad), el ápice obtuso, redondo, a veces emarginado; el margen levemente sinuoso-ondulado; nervios basales 3, siendo el central mas desarrollado y los adyacentes de escasa longitud en la lámina, generalmente con otros dos nervios submarginales, poco desarrollados; nervios secundarios de 5 a 8 (9) a cada lado del nervio medio principal; nerviación terciaria paralela, perpendicularmente dispuesta a los nervios secundarios; nerviación cuaternaria de tipo poligonal-reticulada, escasamente resaltada (Fig. 1B); indumento tanto en el peciolo como en el envés diminutamente equinado-tuberculado, disperso y por la haz subglabra. Inflorescencias ramifloras dispuestas en formaciones nodosas; pedicelo de 15–18 mm, con 3 bractéolas dispuestas en la mitad basal del pedicelo, prontamente caducas; cáliz obcónico de 2–2.2 cm de longitud y 1.5–1.7 cm de diámetro en el margen distal, el margen irregularmente rasgado; tanto el pedicelo como la cara externa del cáliz (en seco), de color marrón, con indumento finamente equinado-tuberculado, la cara interna con indumento seríceo, blanquecino; pétalos de color crema, suberectos en la anthesis, anchamente espatulados, de hasta 3.5 × 1.2 cm, obtusos en el ápice, la cara externa densamente recubierta con pelos estrellados cortos, la

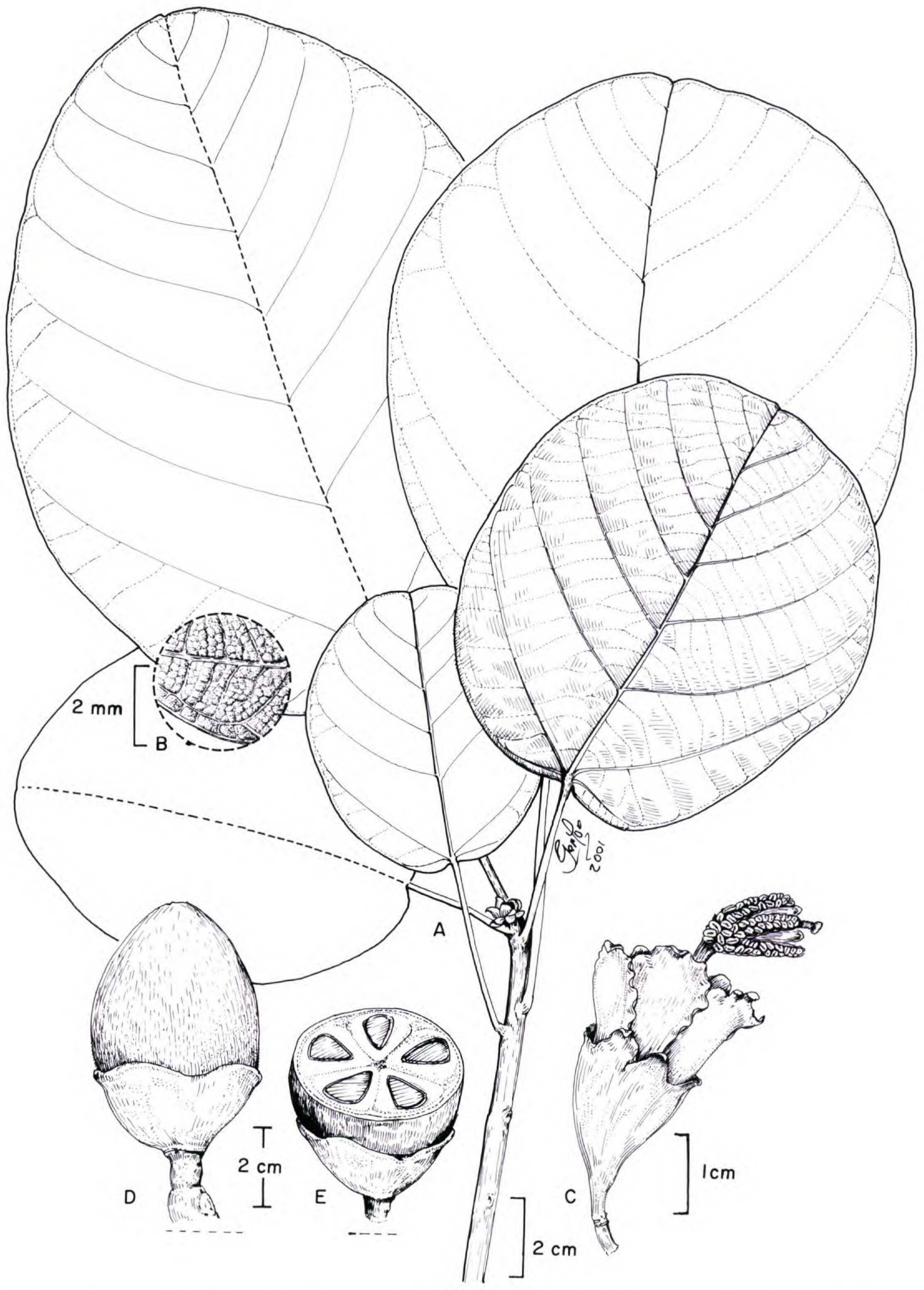


Figura 1. *Matisia gentryi* Fernández-Alonso. —A. Ápice de una rama con brácteas de la yema terminal. —B. Detalle de la superficie de la lámina por la haz. —C. Flor. —D. Fruto en vista lateral. —E. Fruto, sección transversal. (Dibujado a partir de la serie típica, A. Gentry & E. Rentería 23984.)

cara interna con indumento denso seríceo acostado; columna estaminal de 2.3–2.8 cm con indumento estrellado de radios muy cortos, ramas estaminales de hasta 1.2–1.4 cm × 2 mm de ancho, con abundante indumento glandular y con pelos largos sinuoso-aracnoides. Pedicelo fructífero de 1.8–2 cm × 5–7 mm; cáliz fructífero cupular, ceñido al fruto en el 1/3–1/4 basal, de ca. 2 cm de longitud × 4–4.5 cm de diámetro, con margen uniformemente (4)5-sinuado-lobado; frutos (Figs. 1D, E) marrones, de ovals a ovoide-fusiformes, de 6–7 × 4.5–5 cm, ligeramente truncados en el ápice, con apículo central inconspicuo; pericarpo recubierto por indumento fasciculado-estrellado, mesocarpo fibroso-carnoso con 5 pirenos corneo-leñosos, reniformes de ca. 3 × 1.5 × 1 cm, semilla farenocotilar.

*Distribución y hábitat.* Conocida solo por la colección tipo, proveniente de los bosques pluviales del Chocó central en la planicie del pacífico colombiano. Esta colección fue citada en el catálogo de las plantas del departamento del Chocó (Forero & Gentry, 1989) bajo el nombre *M. cordata* Bonpland, nombre con el que fueron distribuidos los duplicados.

*Etimología.* Especie nombrada en recuerdo de Alwyn H. Gentry, una de las personas que mejor conoció la composición y la estructura de los bosques del pacífico colombiano. Gentry colectó gran cantidad de bombacáceas en los transectos efectuados en el litoral pacífico y llamó la atención sobre una particularidad de los bosques del Chocó, la presencia de hasta 6 ó 7 especies de *Matisia* en parcelas de 0.1 hectárea (Gentry, 1986). Parte de sus colecciones (algunas infértiles), fueron el punto de partida para nuevas expediciones de colección, que permitieron completar la información descriptiva de algunas especies nuevas.

*Discusión.* *Matisia gentryi* es afín a *M. cordata*, especie ampliamente distribuida en el norte de Sudamérica y en menor medida, afín a *M. longitubulosa* (A. Robyns) Cuatrecasas de la Amazonía peruana (Robyns, 1968). De *M. cordata* se diferencia por presentar ésta, hojas ampliamente ovadas, siempre con más de 5 nervios basales y bases más ampliamente cordadas (lóbulos generalmente de más de 15 mm de profundidad), tubo estaminal más largo (de 3.5–5 cm), ramas estaminales también más largas (de 1.4–2.5 cm), cáliz fructífero brevemente cupuliforme, escasamente acrescente y fruto marcadamente apiculado (en seco). De *M. longitubulosa* se diferencia por presentar ésta, hojas elípticas con 7–9 nervios basales, pedicelos florales más largos (de ca. 25 mm) y al igual que en *M.*

*cordata* tanto el tubo, como las ramas estaminales son de mayor longitud.

***Matisia racemifera*** Fernández-Alonso, sp. nov.  
TIPO: Colombia. Chocó: Mpio. de Quibdó, km 7 en la vía Quibdó–Yuto, bosque entresacado, 300 m, 13 Ago. 1998 (fl, fr), J. L. Fernández-Alonso, F. García & estudiantes Univ. Chocó 16719 (holótipo, COL 421861 (1 de 2, fl), 421857 (2 de 2, fr); isótipos, COL 421858, CHOCO, MA, MO, US). Figura 2.

Haec species ad sectionem *Calyculatas* Fernández-Alonso praeclare pertinet, sed a ceteris speciebus sectionis inflorescentiis racemosis in ramos pendulos breves aphyllis bracteatos dispositis, stipulis magnis 2–3 cm longis, calyce exalato atque fructu longe rostrato distinguitur.

Árboles de 12–15 m; tronco con corteza externa oscura; ramificación verticilada y ramas péndulas; las jóvenes densamente recubiertas de indumento tomentoso marrón-ferrugíneo. Hojas dísticas; estípulas cartáceas, caudadas, linear-lanceoladas, de 2–3 × ca. 0.5 cm, densamente estrellado-tomentosas (Fig. 2A); peciolo de 1.3–3.5 cm, con indumento estrellado-ferrugíneo denso, con el pulvínulo proximal muy poco conspicuo y el distal notorio; láminas cartáceas, de estrechamente obovadas a oblanceoladas, de 21–35(46) × 9–14(17) cm, base redondeado-cordada, agudas, ligeramente acuminadas en el ápice, acumen de 1–3 cm; nervios basales 5 a 7, de los cuales 4, muy poco conspicuos; nervios secundarios 4–5 a cada lado del nervio medio principal, broquidódromos; en la haz excavados y en el envés resaltados; nerviación de 3° y 4° orden paralelo-reticulada, resaltada en el envés; haz verde claro (en vivo), con denso indumento estrellado, de radios largos, rojizo; envés con el mismo indumento, densamente dispuesto en los nervios y menos denso en la lámina. Racimos dispuestos en ramas floríferas péndulas (Fig. 2B), de 25–40 cm, con las partes jóvenes tomentoso-ferrugíneas, con brácteas y flores; por cada flor se presentan 2 brácteas florales de estrechamente triangulares a lanceoladas, de 1.6 a 1.8 cm de longitud; pedicelos de 4–5 mm en botón floral, con 3 bractéolas ferrugíneas, estrechamente lanceoladas, de 1.2–1.5 cm × 2–3 mm, dispuestas a modo de cálculo; cáliz fusiforme antes de la apertura del botón, levemente estriado, sin costas, de 1.2–1.4 cm, con indumento amarillento, estrellado, disperso; corola blanca. Pedicelo fructífero de 1–1.2 cm, con brácteas y bractéolas persistentes. Fruto de 2.8–2.9 cm (incluido el cáliz), cáliz fructífero cupular, de 1 × 1.8 cm, irregularmente lobado en el margen distal (Fig. 2C); fruto verde, ovado-apiculado, levemente 5-sulcado, de 2.6 × 1.6 cm, pico (rostro) cilíndrico de

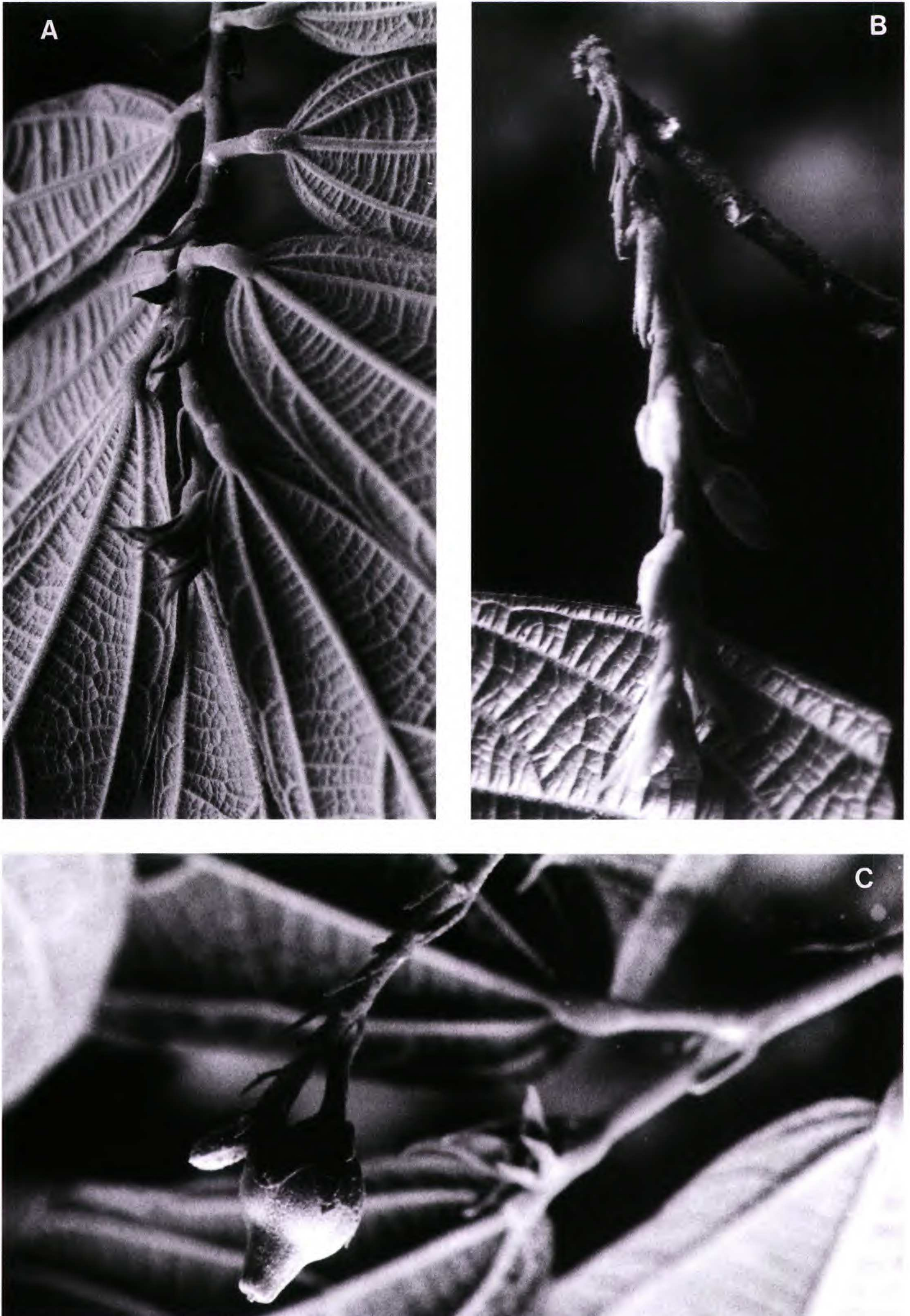


Figura 2. *Matisia racemifera* Fernández-Alonso. —A. Detalle de las estípulas e indumento en una rama joven. —B. Rama florífera áfila, con botones florales. —C. Detalle de un fruto desarrollado. (Fotografías tomadas del espécimen tipo, *Fernández-Alonso et al.* 16719.)

1 cm de longitud  $\times$  0.3 cm de ancho, exocarpo lepidoto-ferrugíneo.

**Distribución y hábitat.** *Matisia racemifera* fue recolectada por primera vez con flores en 1998, en cercanías de Quibdó (Chocó). Crece al igual que la especie anterior, en bosques pluviales del Chocó central, en la cuenca del río Atrato. Estas formaciones vegetales, asentadas sobre lomas bien drenadas, son muy ricas en Bombacaceae y en especial en elementos de la tribu Quararibeeae. Las Bombacaceae colectadas en la localidad típica junto con *M. racemifera*, en un área no mayor de 5 hectáreas, fueron: *Matisia bullata* Fernández-Alonso, *M. castano* H. Karsten & Triana, *M. cordata*, *M. leptandra* (Cuatrecasas) Cuatrecasas, *M. idroboi* Cuatrecasas sensu lato y *M. valdes-bermejoi* Fernández-Alonso & Castroviejo, *Pachira aquatica* Aublet, *Pachira* cf. *sessilis* Benthham, *Eriotheca squamigera* (Cuatrecasas) Fernández-Alonso, *Huberodendron patinoi* Cuatrecasas, *Patinoa almirajo* Cuatrecasas y *Phragmotheca siderosa* Cuatrecasas subsp. *siderosa*.

**Etimología.** El nombre de la especie hace referencia a sus flores dispuestas en racimos bracteados, infrecuentes en el género.

**Discusión.** *Matisia racemifera* se ubica claramente en la recientemente establecida sección *Calyculatae* (Fernández-Alonso, 2001a), por sus bractéolas caliculiformes, y se separa del resto de las especies de la sección por presentar inflorescencias racemosas dispuestas en ramas largas, áfilas. Además se caracteriza por presentar estípulas inusualmente grandes (2–3 cm de longitud) y densamente tomentosas, cálices no alados y frutos largamente apiculado-rostrados. En estado vegetativo recuerda notablemente a *Matisia hirta* Cuatrecasas, por la forma de las hojas y el largo indumento (Cuatrecasas, 1946); no obstante ésta puede separarse con facilidad de *M. racemifera* por presentar flores aisladas, opuestas a las hojas y pedicelos florales más largos, con bractéolas florales no verticiladas, dispuestas en la zona media del pedicelo. En *Matisia dolichosiphon* (A. Robyns & S. Nilsson) W. S. Alverson de Panamá, planta vegetativamente muy diferente a *M. racemifera* (asignable a la sect. *Castano* Fernández-Alonso), se han descrito también inflorescencias ramifloras paniculiformes, en nada parecidas a las que aquí se describen (Robyns & Nilsson, 1970).

**Parátipos.** COLOMBIA. **Chocó:** Mpio. de Quibdó, km 7 en la vía Quibdó–Yuto, bosque entresacado, 300 m, 13 Ago. 1998, J. L. Fernández-Alonso et al. 16701 (CHOCO, COL, MA, MO); Mpio. de Tadó, Corregimiento de Salero, 1998–1999, F. García 299a (CHOCO); vía Quibdó–Tutunendó, ca. 3 km al oeste de Tutunendó, bosque

pluvial tropical, 80 m, 5°46'N, 76°35'W, 5 Ene. 1981, A. Gentry et al. 30139 (JAUM), ibídem, transecto 9, 7 Ene. 1981, A. Gentry 30308 (JAUM).

**Quararibea cryptantha** Fernández-Alonso, sp. nov. TIPO: Colombia. Magdalena: Sierra Nevada de Santa Marta, Corregimiento de El Campano, 1300 m, 5 Jul. 1986 (fl), E. Carbonó 2029 (holótipo, UTMC; isótipos, COL 500088, MO, UTMC). Figura 3.

Haec species *Quararibea floribundae* (A. Saint-Hilaire & Naudin) K. Schumann et *Q. yunckeri* Standley affinis, sed ab eis habitu arborescente, foliis membranaceo-chartaceis, ovali-lanceolatis vel oblongo-lanceolatis; subtus domatiis sacciformibus, papyraceis, ebarbatis ad axillas nervorum secundariorum munitis; pedicello 0.8–1 mm longo, calyce viridi, urceolato-campanulato 6–7 mm longo, ad apicem irregulariter 2 vel 3 fisso atque tubo staminali usque ad 11  $\times$  1 mm, distinguitur.

Árboles de ca. 8 m con ramificación verticilada; yemas glabrescentes; hojas dísticas con olor a fenogreco o regaliz (en seco); estípulas diminutas prontamente caducas, con indumento lepidoto adpreso; pecíolos verde amarillentos de 0.6–0.9 cm de largo, con pulvínulo distal de ca. 3  $\times$  1.5 mm (Fig. 3); láminas verde pálido, membranoso-cartáceas, generalmente inequiláteras, de oval-lanceoladas a oblongo-lanceoladas, de (9–)11–14  $\times$  (4–)5–6.5 cm, base ligeramente desigual, de cuneada a ligeramente cordada; de subagudas a obtusas en el ápice; haz verde pálido, subglabra con tricomas lepidotos muy dispersos (en los nervios), el envés subglabro; con 5 a 7 nervios laterales a cada lado del nervio medio, excavados en la haz y resaltados en el envés; con domacios sacciformes papiráceos, ubicados en la confluencia de los nervios secundarios con el nervio medio; nerviación de tercer y cuarto orden ligeramente resaltada en el envés. Inflorescencias en ramitas muy cortas, axilares o ramifloras, con hasta 6(8) flores sésiles; pedicelo de hasta 0.8–1 mm de longitud; con 3 bractéolas de ca. 0.8 mm de longitud, obtusas, dispuestas a modo de cálculo, densamente lepidotas. Flores actinomorfas; cáliz campanulado-urceolado de 6–7 mm de longitud (Fig. 3), externamente lepidoto, internamente seríceo; con 3 a 5 lobulos marginales, desiguales, papiráceos, de 1.5–2 mm de longitud; pétalos blancos, estrechamente espatulados de 12–13  $\times$  2–3 mm, patentes, con indumento seríceo; columna estaminal de ca. 11 mm de longitud  $\times$  1 mm de grosor, subglabra en la mitad inferior y estrellado-tomentosa en la mitad superior; las tecas agrupadas en la zona ensanchada distal (de ca. 3  $\times$  2 mm); lóbulos de la columna estaminal de ca. 1 mm; las tecas 35 a 40, de reniformes a elipsoides, de ca. 0.5 mm de longitud, por lo general agrupa-

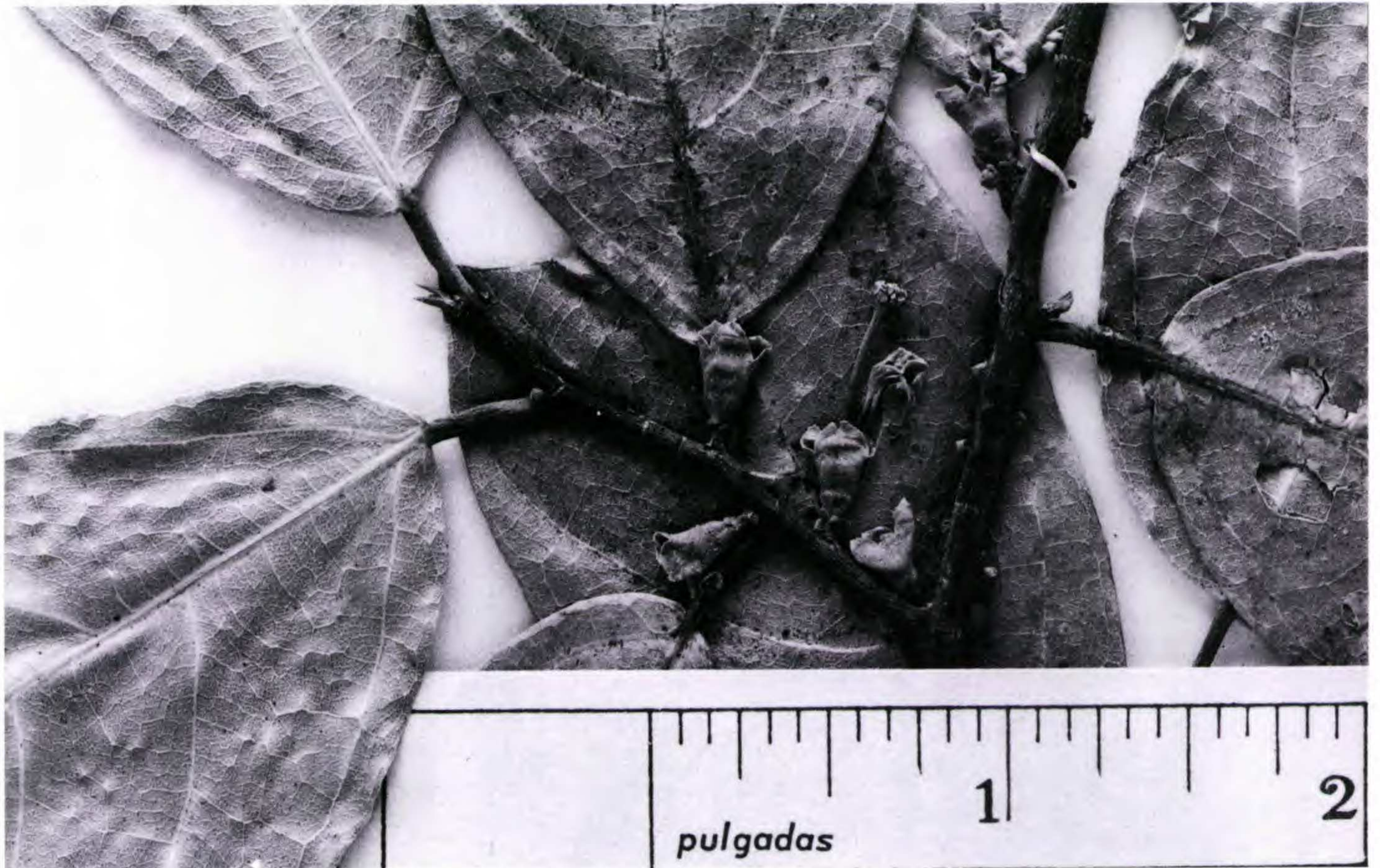


Figura 3. *Quararibea cryptantha* Fernández-Alonso. Detalle de una rama con flores; en el centro una flor con la columna estaminal y pétalos desprendidos del cálamo floral. (Fotografiado de la serie típica, E. Carbonó 2029.)

das de a dos; ovario bilocular, con 1 o 2 óvulos por lóculo. Fruto (muy joven) fusiforme, comprimido, de ca.  $3 \times 2.2$  mm, con exocarpo lepidoto. Semillas desconocidas.

**Distribución y hábitat.** *Quararibea cryptantha* se conoce sólo de las estribaciones del sector noroccidental de la Sierra Nevada de Santa Marta, en la franja subandina y por una colección de la Serranía del Perijá, recolectada en ambientes similares. De acuerdo con los estudios adelantados en la región (Rangel, 1994), *Q. cryptantha*, se encuentra en bosques dominados por: *Viburnum tinoides* L. f. (Caprifoliaceae), *Parathesis adenantha* (Miquel) Hooker f. ex Mez (Myrsinaceae), *Prunus integrifolia* (C. Presl) Walpers (Rosaceae) y *Citharexylum subflavescens* S. F. Blake (Verbenaceae).

**Etimología.** El epíteto específico hace referencia a las flores muy pequeñas y poco conspicuas de ésta especie de *Quararibea*, que son las de menor tamaño entre las especies colombianas y de las más pequeñas en todo el género.

**Discusión.** *Quararibea cryptantha* pertenece a un grupo de especies que presentan flores muy pequeñas—grupo de *Q. yunckeri* Standley de Centroamérica/*Q. floribunda* (Saint-Hilaire) K. Schumann de Brasil. *Quararibea cryptantha*, se diferencia de ellas por la siguiente combinación de caracteres: hábito arborescente; hojas membranosas,

cartáceas, de oval-lanceoladas a oblongo-lanceoladas, en el envés con domacios sacciformes en las axilas de los nervios secundarios; papiráceos, no barbados; pedicelo de 0.8–1 mm de longitud, cáliz verde, urceolado-campanulado, de 6–7 mm de longitud, irregularmente 3 a 5 lobulado hacia el ápice; tubo estaminal de  $11 \times 1$  mm.

Por el reducido tamaño de sus flores, *Q. cryptantha* representa la antítesis de *Q. ruiziana* Fernández-Alonso (1999b), especie recientemente descrita de Colombia, que presenta flores grandes, con ramas estaminales muy largas y fruto con 3–4 pirenos.

Aunque el género *Quararibea* ya se conoce de la Serranía del Perijá por una colección reciente de *Q. foenigracea* Cuatrecasas sensu lato (Fernández 13210, COL) y de la planicie atlántica por la especie *Q. asterolepis* Pittier (Warner 507, FMB), *Q. cryptantha* es la única *Quararibea* registrada hasta la fecha en el macizo de la Sierra Nevada de Santa Marta. Con respecto al patrón de distribución restringido a Sierra Nevada-Perijá se ha observado también en otros grupos, así en las Labiatae *Hyptis diffusa* Epling y *Salvia codazzina* Fernández-Alonso y en la Scrophulariaceae *Calceolaria leucantha* Pennell (Fernández-Alonso, 1995a, 1995b; Molau, 1988). Estas tres especies eran conocidas originalmente solo de uno de los dos macizos, habiéndose colectado más recientemente en ambos.

*Parátipos.* COLOMBIA. **Cesar:** Serranía del Perijá, Mpio. de Agustín Codazzi, Vereda Cara de Hombre, 1750 m, 25 May 1994, *O. Rangel et al.* 12415 (COL, HUA, MA, MO, UTMC).

***Quararibea rangelii*** Fernández-Alonso, sp. nov.

TIPO: Colombia. Boyacá: Mpio. de Puerto Boyacá, Quebrada La Cristalina, 400 m, bosque entresacado, 21 Sep. 1996 (fl, fr), *O. Rangel-Ch.* 13475 (holótipo, COL 500093; isótipos, COL 500094, HUA, MA, MO, US). Figura 4.

Haec species quoad calycem manifeste sulcato-aristatum *Quararibea pterocalycis* Hemsley leniter affinis, sed ab ea stipulis longioribus (2–3 cm longis), foliis membranaceis, florum minorum calyce 2.1–2.3 cm longo, costulis valde sinuatis, petalis ad 4–4.3 cm longis et 6–7 mm latis, sub anthesi retroflexis; columna staminali 2.2–2.4 cm longa; fructu 2.5–2.7 cm longo et 3–3.5 cm lato, saepe inaequilatero maturitate, plerumque monopyreno distinguitur.

Árboles de hasta 15–20 m, troncos con corteza marrón-grisácea y madera amarillo pálido; ramas con corteza marrón, estriada, muy levemente aromática (en seco); ápice de las ramas jóvenes rematado por un fascículo de brácteas estipuliformes (Fig. 4A) estrechamente linear-lanceoladas de 2.5–4 cm de longitud y hasta 4 mm de ancho en la base. Hojas dísticas; estípulas 2, prontamente caducas, estrechamente lanceoladas, de 2–3 cm × 3–4 mm, membranoso-papiráceas, con indumento lepidoto en la lámina y estrellado-fasciculado en los márgenes. Hojas con pecíolos de 1.5–2(2.8) cm de largo, con indumento estrellado-lepidoto muy fino, pulvínulo proximal notorio, elíptico, de 4–8 × 2.5–3.5 mm, con aspecto de callo, pulvínulo distal inconspicuo; láminas verde pálido por la haz y verde amarillento por el envés, membranosas, estrechamente lanceoladas, por lo general escasamente asimétricas, de 30–45 × 9–15(–17) cm, cuneadas en la base y de agudas a acuminadas en el ápice; glabras y levemente lustrosas por la haz y glabras por el envés; con nerviación pinnada, el nervio medio y 2 nervios basales laterales poco desarrollados y hasta 9 nervios secundarios a cada lado del nervio medio; impresos en la haz y resaltados en el envés; nerviación de 3° y 4° orden reticulada, ligeramente resaltada. Inflorescencias de 1 a 4 flores subsésiles agrupadas en ramas muy cortas; en botón rodeados por varias brácteas estériles de la yema (Fig. 4B) y con 3 bractéolas triangulares de 3–5 mm, sobre el pedicelo, cerca de la base del cáliz; pedicelo floral de 2–4 mm de largo, con indumento estrellado-fasciculado corto; flores actinomorfas (Fig. 4C); cáliz cilíndrico, de 2.1–2.3 × 1–1.2 cm, con 10 costillas sinuosas, muy conspí-

cuas a lo largo del cáliz, con indumento densamente estrellado-lepidoto; pétalos de 4–4.3 cm × 6–7 mm, reflejos, externamente blanquecinos con indumento estrellado, internamente subglabros; columna estaminal de 2.2–2.4 cm de longitud, estrellado-seríceo, las anteras dispuestas en la zona ensanchada distal (de 3.5 mm de longitud y 3.5 mm de ancho) levemente lobada, los lóbulos de ca. 1–2 mm (Fig. 4D); anteras ca. 40, estrechamente reniformes. Fruto verde-anaranjado o verde-amarillento (en vivo), notoriamente oblicuo-asimétrico (Fig. 4E, F), de subsférico a reniforme, comprimido, de 2.5–2.7 × 3–3.5 cm, por lo regular con un solo pireno desarrollado; exocarpo con estrias longitudinales, marrón claro (en seco), estrellado-lepidoto; pireno corneo, de ca. 3.3 × 1.8–2 cm, fibroso en el exterior y liso-brillante en la cara interna. Semilla con testa marrón oscuro y cotiledones blanquecinos; semilla criptocotilar.

*Nombres vernáculos y uso.* En Puerto Boyacá, la localidad típica (según las etiquetas de herbario), se la conoce por los siguientes fitónimos: “Guamo rosado” y “Coco cristal”. La madera es blanda y se utilizada en la región para la construcción de corrales (*Galeano et al.* 5894).

*Distribución y hábitat.* Las colecciones conocidas de *Quararibea rangelii* provienen del inventario recientemente efectuado en la Serranía de las Quinchas, en el sector boyacense del valle del Magdalena. Los bosques húmedos donde crece *Q. rangelii*, ubicados sobre substratos calizos y con 2500–3200 mm de precipitación anual, han sido caracterizados botánicamente en fechas recientes (Balcazar-Vargas et al., 2000). Según las parcelas levantadas en el estudio citado, *Quararibea rangelii*, es una especie muy frecuente en los bosques de *Hura crepitans* L. (Euphorbiaceae) y *Romeroa verticillata* Dugand (Bignoniaceae), dominados por las familias Acanthaceae, Bignoniaceae, Bombacaceae y Euphorbiaceae. Otras Bombacaceae con interés corológico para la región y presentes en estas formaciones sobre sustrato calizo son: *Matisia cordata*, “zapote comestible”, que es especie nativa, *M. obliquifolia* Standley, “zapote de monte”, ampliamente distribuida en Panamá y en el norte de Sudamérica; *M. longiflora* Gleason (sensu stricto), descrita del sector de Muzo en los años 30, y posteriormente localizada solo del otro lado del Magdalena en las formaciones kársticas del Cañon de Rio Claro (Fernández-Alonso & Cogollo, 1992); *Huberodendron patinoi* y una especie afin a *Quararibea asterolepis*, perteneciente a un complejo cuya taxonomía no ha sido aún plenamente resuelta para el territorio colombiano.

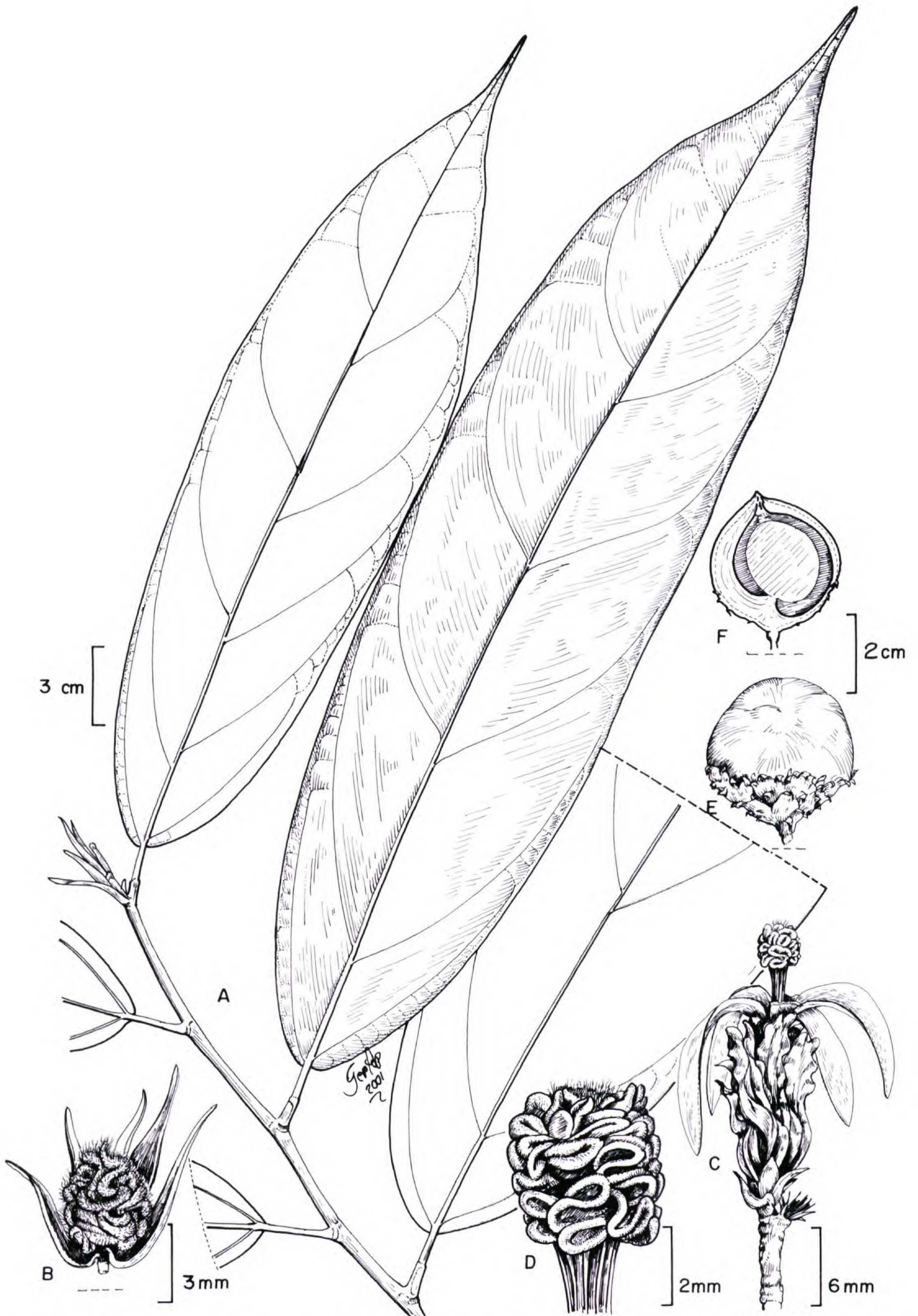


Figura 4. *Quararibea rangelii* Fernández-Alonso. —A. Aspecto de una rama con hojas, estípulas y brácteas de la yema. —B. Botón floral mostrando las bractéolas en el pedicelo. —C. Detalle de una flor en el extremo de una rama corta. —D. Detalle de la porción superior de la columna estaminal con las anteras. —E. Fruto en vista lateral. —F. Sección sagital del fruto con un pireno. (Dibujado a partir de: A de *P. Franco et al.* 5760; B y E de *J. Betancur* 6681; C, D y F de *O. Rangel-Ch.* 13475.)



Hasta donde se conoce, *Q. rangelii*, se encuentra restringida a la vertiente occidental de la Cordillera Oriental de Colombia. Todos los registros provienen de la Serranía de las Quinchas, Magdalena Medio (Boyacá), en la franja de bosques de terraza, ubicada a 300–700 m. *Quararibea rangelii* se suma a la importante lista de taxones endémicos del Magdalena Medio colombiano, que incluye numerosas especies y algunos géneros (Fernández-Alonso et al., 2000).

**Etimología.** Especie dedicada al botánico colombiano y colega Orlando Rangel Churio (COL), quien centró sus esfuerzos en la descripción y en el conocimiento integral de las comunidades vegetales de Colombia, con resultados admirables. Fruto de una de sus numerosas exploraciones por el territorio colombiano son las muestras de la serie tipo de la especie aquí descrita.

**Discusión.** *Quararibea rangelii* es ligeramente afín a *Q. pterocalyx* Hemsley por presentar cálices marcadamente sulcado-aristados, pero se diferencia de ella entre otros caracteres por sus estípulas más largas (2–3 cm long.), hojas membranáceas, más alargadas; flores menores, cáliz de 2.1–2.3 cm de longitud, con costillas marcadamente sinuadas, pétalos menores, de 4–4.3 cm de longitud y 6–7 mm de ancho, reflejos en la antesis, columna estaminal más corta de 2.2–2.4 cm de longitud, fruto menor y muy comprimido, de 2.5–2.7 × 3–3.5 cm, a menudo inequilátero y en la madurez por lo general con un solo pireno desarrollado.

**Parátipos.** COLOMBIA. **Boyacá:** Mpio. de Puerto Boyacá, Inspección de Puerto Romero, alrededores de la Quebrada La Fiebrequita, 400–680 m, 11 Oct. 1996 (fr), J. Betancur 6681 (COL, HUA); Quebrada La Fiebrequita, 300 m, 23 Nov. 1997 (fl), G. Galeano et al. 5894 (COL, FMB, UPTC); Vereda La Cristalina, bosque secundario en terraza, 21 Sep. 1996, E. Linares et al. 4413 (COL, JAUM); Puerto Romero, Vereda Las Palomas, 380 m, 15 Jun. 1997, P. Franco et al. 5760 (COL, F, JAUM); Quebrada La Cristalina, 400 m, bosque en base de ladera, 21 Sep. 1996, O. Rangel et al. 13.489 (COL, MO).

**Agradecimientos.** Quiero agradecer a la Asociación Colombiana de Herbarios y a Fabio García Cossio del Herbario CHOCO el haber facilitado la visita de colección de Bombacaceae al Chocó; a Eduino Carbonó (UTMC) y Alvaro Cogollo (JAUM) el haber prestado y facilitado el estudio de las colecciones de sus respectivos herbarios; a Paula Balcazar, Orlando Rangel, Edgar Linares, Julio Betancur y Gloria Galeano, el acceso a las muestras

provenientes de la Serranía de las Quinchas (Boyacá); a Germán López que elaboró las dos láminas que se incluyen en el trabajo.

#### Literatura Citada

- Balcazar-Vargas, M. P., J. O. Rangel-C & E. Linares-C. 2000. Diversidad florística de la Serranía de las Quinchas, Magdalena Medio (Colombia). *Caldasia* 22: 191–224.
- Cuatrecasas, J. 1946. Notas a la Flora de Colombia VIII. *Revista Acad. Colomb. Ci. Exact.* 6: 533–551.
- Fernández-Alonso, J. L. 1992. Nueva especie de *Matisia* (Bombacaceae-Quararibeeae) del occidente de Colombia. *Anales Jard. Bot. Madrid* 50: 171–174.
- . 1995a. Estudios en Labiatae de Colombia I. Novedades en los géneros *Salvia* e *Hyptis*. *Revista Acad. Colomb. Ci. Exact.* 19: 469–480.
- . 1995b. Estudios en Labiatae de Colombia II. Novedades en *Salvia* sect. *Longipes* Epl. *Anales Jard. Bot. Madrid* 53: 41–46.
- . 1996. Contribuciones al conocimiento del género *Phragmotheca* Cuatr. (Bombacaceae-Quararibeeae). *Caldasia* 18: 253–284.
- . 1999a. Nueva especie de zapote de monte (*Phragmotheca*, Bombacaceae) en bosques premontanos del centro de Colombia. *Caldasia* 21: 125–131.
- . 1999b. Nueva especie y notas al género *Quararibea* (Bombacaceae). *Revista Acad. Colomb. Ci. Exact.* 23 (Supl. espec.): 49–52.
- . 2001a. Bombacaceae neotropicae novae vel minus cognitae I. Novedades taxonómicas y corológicas en *Matisia*, *Quararibea* y *Spirotheca*. *Revista Acad. Colomb. Ci. Exact.* 25: 183–206.
- . 2001b. Bombacaceae neotropicae novae vel minus cognitae II. Novedades taxonómicas y corológicas en *Matisia* y *Quararibea* del norte de Sudamérica. *Caldasia* 23: 351–382.
- & A. Cogollo. 1992. Notas sobre *Matisia longiflora* Gleas. (Bombacaceae). *Caldasia* 17: 173–176.
- , J. A. Pérez-Zabala & A. Idarraga-Piedrahita. 2000. *Isidodendron*, un nuevo género neotropical de árboles de la familia Trigoniaceae. *Revista Acad. Colomb. Ci. Exact.* 24: 347–357.
- Forero, E. & A. Gentry. 1989. Lista anotada de las plantas del Departamento del Chocó, Colombia. Biblioteca José Jerónimo Triana 10. Instituto de Ciencias Naturales, Universidad Nacional de Colombia, Bogotá.
- Gentry, A. 1986. Species richness and floristic composition of Choco region plant communities. *Caldasia* 15: 71–91.
- Molau, U. 1988. Scrophulariaceae Part. I. Calceolarieae. *Flora Neotropica Monogr.* 47.
- Rangel, O. 1994. Caracterización de la vegetación del costado norte de la Serranía del Perijá. Informe final. Instituto de Ciencias Naturales-CORPOCESAR.
- Robyns, A. 1968. Bombacaceae neotropicae novae II. New species of *Eriotheca*, *Hampea* and *Quararibea*. *Ann. Missouri Bot. Gard.* 55: 51–59.
- & S. Nilsson. 1970. Bombacaceae neotropicae novae III. A new species of *Quararibea* from Panama. *Bull. Jard. Bot. Nat. Belg.* 40: 353–356.