



<http://www.biodiversitylibrary.org>

Iberus : revista de la Sociedad Española de Malacología.

Barcelona :La Sociedad,1981-

<http://www.biodiversitylibrary.org/bibliography/46993>

v. 5-7 (1985-87): <http://www.biodiversitylibrary.org/item/102990>

Page(s): Page 185, Page 186, Page 187, Page 188

Contributed by: Smithsonian Institution Libraries

Sponsored by: Biodiversity Heritage Library

Generated 11 February 2011 6:31 PM

<http://www.biodiversitylibrary.org/pdf3/005824800102990>

This page intentionally left blank.

BAPTODORIS PEREZI LLERA Y ORTEA, 1982, UNA NUEVA ESPECIE DE DORIDACEO (GASTROPODA: OPISTHOBRANCHIA) PARA LA FAUNA MEDITERRANEA E IBERICA

BAPTODORIS PEREZI LLERA Y ORTEA, 1982, A NEW DORIDACEAN SPECIES (GASTROPODA: OPISTHOBRANCHIA) FOR THE MEDITERRANEAN AND IBERIAN FAUNA

J. L. CERVERA (*), J. C. GARCIA (*), A. A. LUQUE (**), y J. ORTEA (***)

RESUMEN

Se cita y describe por primera vez para el Mar Mediterráneo y la Península Ibérica a *Baptodoris perezii* Llera y Ortea, 1982.

ABSTRACT

Baptodoris perezii Llera y Ortea, 1982, is cited and described for the first time for the Mediterranean and Iberian fauna.

Palabras clave: *Baptodoris perezii*, Gastropoda, Opisthobranchia, Doridacea, Mediterráneo.

Key words: *Baptodoris perezii*, Gastropoda, Opisthobranchia, Doridacea, Mediterranean Sea.

Baptodoris perezii Llera y Ortea, 1982, es una especie descrita recientemente en las islas Canarias (ORTEA, PEREZ y LLERA, 1982). En el presente trabajo se describen los primeros ejemplares recogidos en las costas peninsulares, que constituyen las primeras citas para el mar Mediterráneo y para la fauna ibérica.

Baptodoris perezii Llera y Ortea, 1982

MATERIAL EXAMINADO

Maro (Málaga) (36° 45' N, 3° 50' 0): un ejemplar de 13 mm, bajo una piedra a - 3m (31-7-1981).

Calypso (Málaga) (36° 30' N, 4° 42' 0): un ejemplar de 14 mm, bajo una piedra, a -0'6 m (7-9-1981).

Playa de Santa María del Mar (Cádiz) (36° 31' N, 6° 17' 0): dos ejemplares de 15 y 11 mm (8-1984); un ejemplar de 6 mm (10-1984); un ejemplar de 11 mm (4-1985); seis ejemplares de 8, 10 (dos), 11 y 12 (dos) mm (5-1985); un ejemplar de 12 mm (8-1985). Todos los ejemplares fueron recolectados en la zona intermareal, bajo piedras.

MORFOLOGIA EXTERNA

El cuerpo es ovalado y deprimido (Fig. 1, A). El dorso está cubierto por tubérculos cariofilí-

(*) Departamento de Zoología, Facultad de Biología, Universidad de Sevilla, Apdo. 1095, 41012 SEVILLA.

(**) Departamento de Zoología, Facultad de Ciencias, Universidad Autónoma, 28049 MADRID.

(***) Departamento de Zoología, Facultad de Ciencias Biológicas, Universidad de Oviedo.

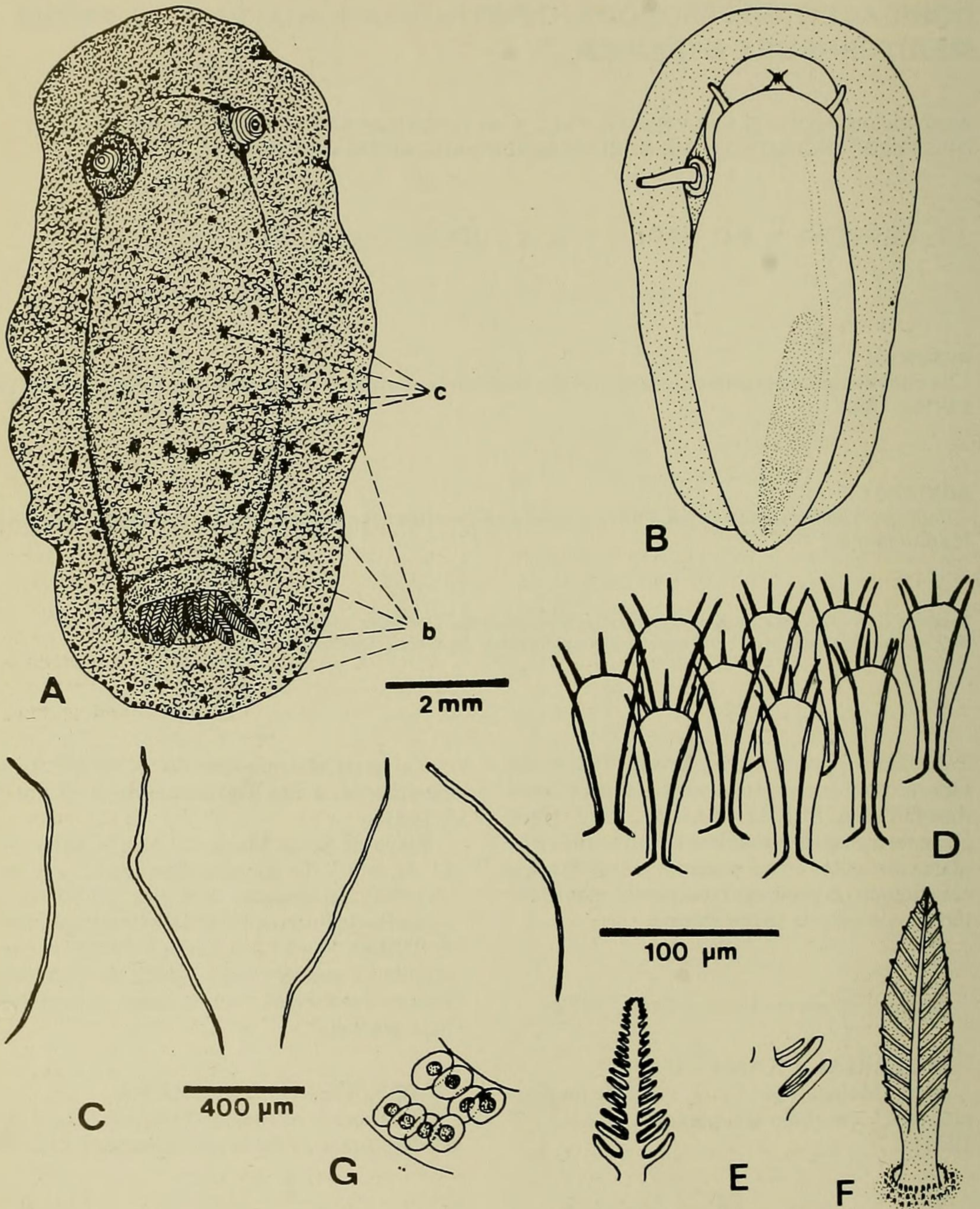


Fig. 1.— A) animal visto dorsalmente (b: blanco opaco; c: castaño); B) animal visto ventralmente; C) espículas del manto; D) detalle de los tubérculos cariofilídeos; E) detalle de una hoja branquial; F) detalle de un rinóforo; G) detalle de la puesta.

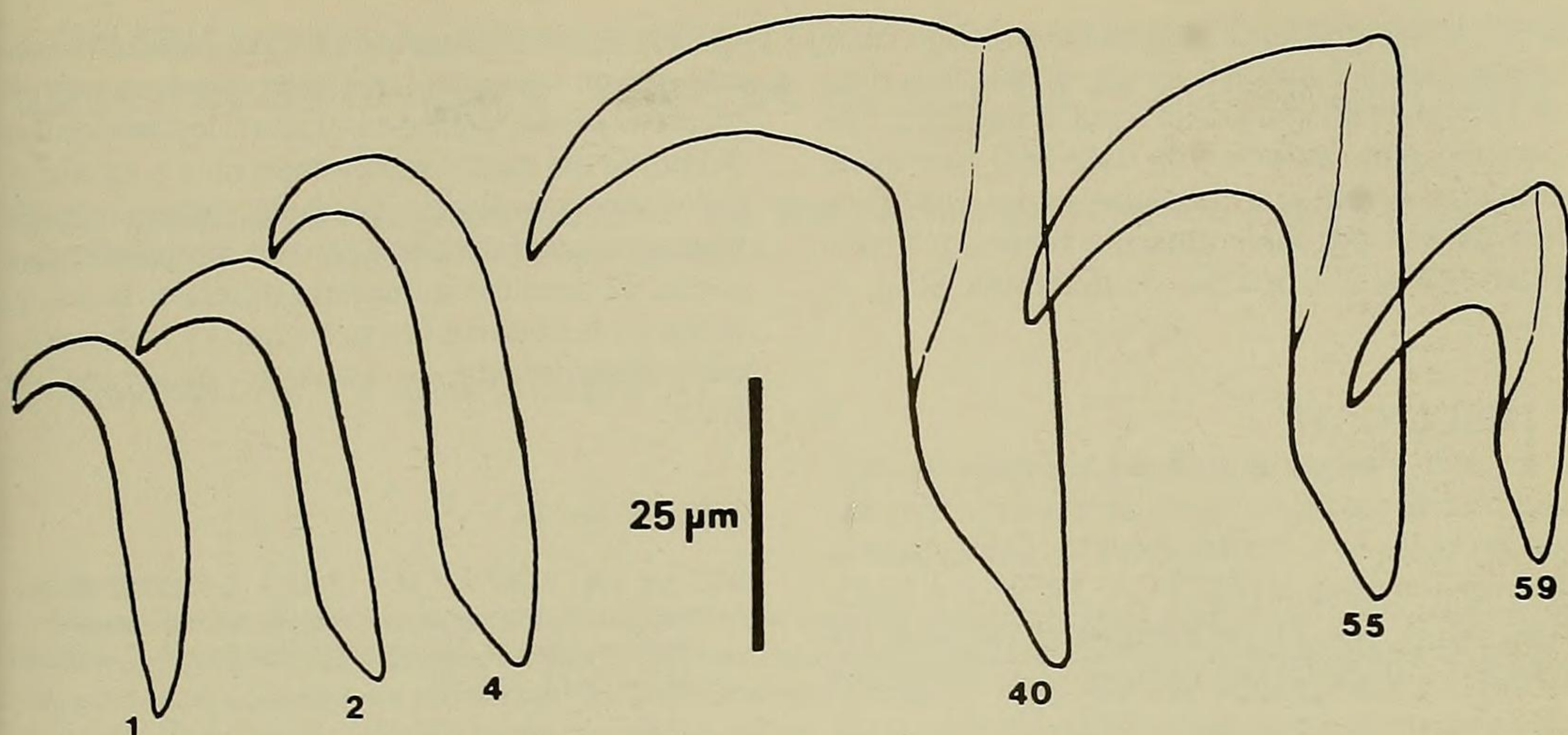


Fig. 2.— Dientes radulares de una hemifila.

deos dispuestos apretadamente, dilatados en su parte terminal y rodeados, en general, por cinco espículas cuya altura suele sobrepasar la de los tubérculos (Fig. 1, D). Existe un denso entramado de espículas largas, muy finas y generalmente onduladas a lo largo de su eje longitudinal, que se hace más patente hacia los bordes del manto (Fig. 1, c). Los rinóforos son perfoliados y presentan entre 12 y 13 laminillas (Fig. 1, F). El número de hojas branquiales oscila entre 8 y 11 (normalmente 9); suelen ser unipinnadas, pero en algunos ejemplares son bipinnadas, o incluso de ambos tipos en una misma hoja branquial, según las zonas; el raquis generalmente se dispone en zigzag y algunas laminillas branquiales están mucho más desarrolladas que otras (fig. 1, E). En el centro del penacho branquial se localiza la papila anal. Los bordes de las vainas rinofóricas y del orificio branquial son algo elevados respecto a la superficie dorsal. El pie es bilabiado y hendido anteriormente; su borde posterior no sobresale por debajo del borde posterior del manto. Los tentáculos orales son cónicos, cortos y anchos por la base. El orificio genital no se encuentra en el flanco derecho del animal, sino en la zona de unión de este con la parte ventral de las expansiones laterales del manto (Fig. 1, B).

La coloración de fondo es amarilla. El dorso presenta una fina puntuación castaña o castaña-rojiza, a veces formando manchitas de mayor tamaño, algo difusas, de disposición bastante regular. Los bordes del manto tienen una punta-

ción muy fina blanca opaca, de distribución no siempre constante. El pie es amarillo uniforme. Los rinóforos son blanco-amarillentos y presentan manchitas castañas rojizas, frecuentemente alargadas; éstas se disponen a intervalos regulares por los bordes de las laminillas. Las branquias son de color amarillento sucio y presentan una fina puntuación castaña rojiza, regularmente repartida, que varía de intensidad según los ejemplares. A veces, también aparecen sobre las branquias manchitas blancas irisadas, aunque de tono escasamente llamativo. La papila anal es de color amarillo.

ANATOMIA

La cutícula labial es lisa. Las rádulas de dos ejemplares de 6 y 15 mm tienen de fórmula, respectivamente, $41 \times 34.0.34$ y $41 \times 55.0.55$; todos los dientes son ganchudos (Fig. 2).

La próstata es voluminosa, corta y ancha. El conducto vaginal y el conducto de fertilización parten muy próximos de la glándula gametolítica, que es redondeada. Del conducto de fertilización se diferencia, antes de penetrar en la glándula femenina, un corto conducto que va al receptáculo seminal, pequeño y algo ovalado. El pene está armado de numerosas y pequeñas espigas ganchudas, dispuestas muy apretadamente. (Fig. 3).

PUESTA

La puesta tiene forma de cinta espiral de una a

una vuelta y media. El diámetro máximo de la espiral es de 4'5 mm, y la longitud total de la cinta de 15 mm; la anchura de la cinta es de 2 mm. Las cápsulas son ovaladas, de unas 300 micras de diámetro mayor, y se disponen en dos capas; los huevos son de color amarillo-limón, y tienen entre 150 y 200 micras de diámetro. (Fig. 1, G).

DISCUSION

Existen algunas diferencias que merecen destacarse entre los ejemplares aquí estudiados y los recolectados en Canarias sobre los que se basó la descripción original (ORTEA, PEREZ y LLERA, 1982). Así, en los ejemplares ibéricos, los tubérculos dorsales del manto son cariofilídeos y

se hacen globosos hacia el extremo apical, mientras que en los ejemplares canarios son generalmente cónicos, si bien en algunos los tubérculos del borde del manto tienen espículas y, en otros, todos son espiculosos. Las hojas branquiales de algunos ejemplares ibéricos son bipinnadas. La puesta de nuestros ejemplares difiere en la disposición de los huevos (en dos capas) y la distribución desordenada de éstos en cada una de ellas.

BIBLIOGRAFIA

ORTEA, J.A., PEREZ, J.M. y LLERA, E.M. 1982. Moluscos Opisthobranchios recolectados durante el Plan de Bentos Circuncanario. Doridacea: primera parte. *Cuadernos del CRINAS*, 3: 5-49.

Aceptado: 17-II-1986

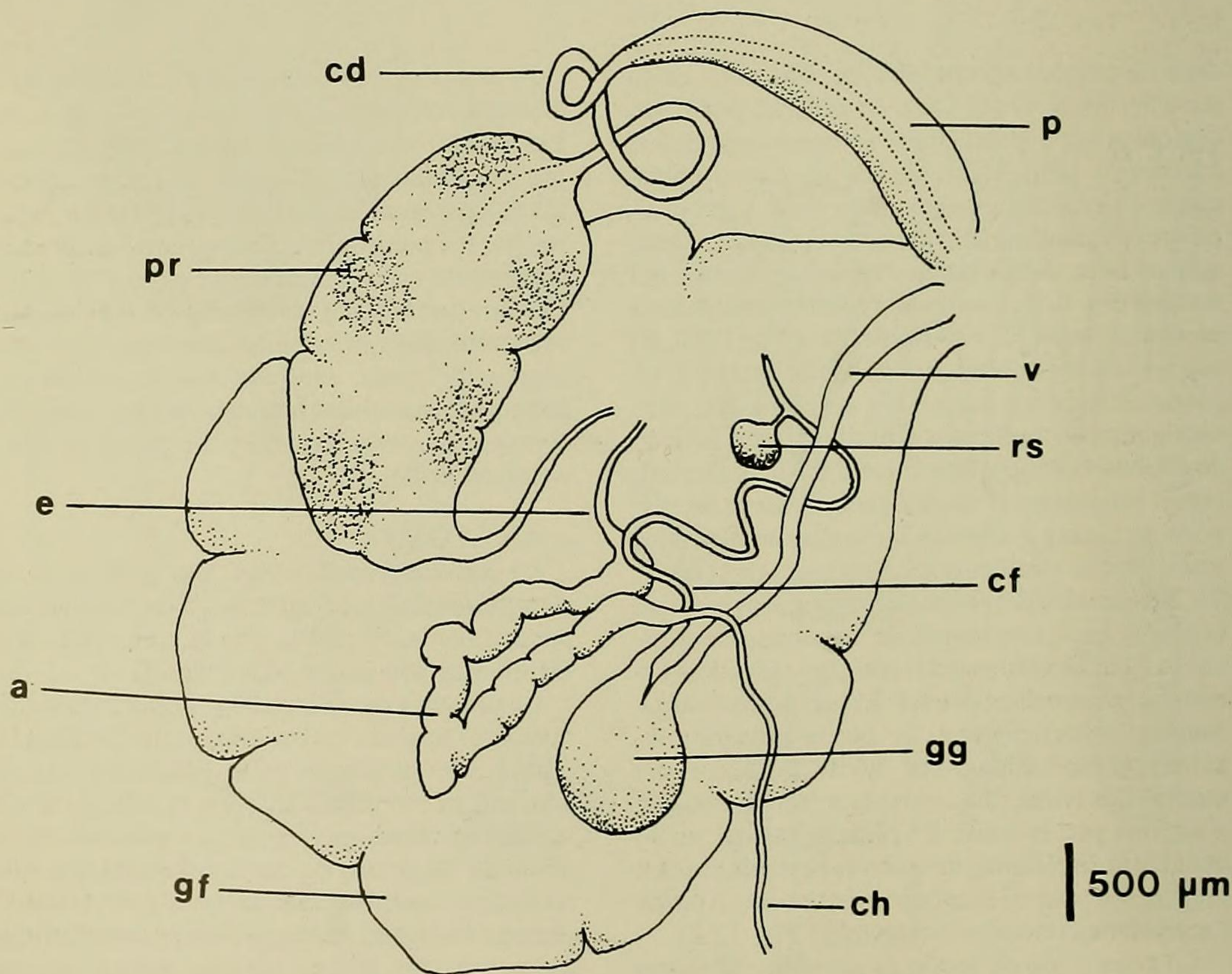


Fig. 3.— Aparato reproductor (a: ampolla; cd: conducto deferente; df: conducto de fertilización; ch: conducto hermafrodita; eo: espermoviducto; glf: glándula femenina; glg: glándula gametolítica; p: pene; pr: próstata; rs: receptáculo seminal; v: vagina).