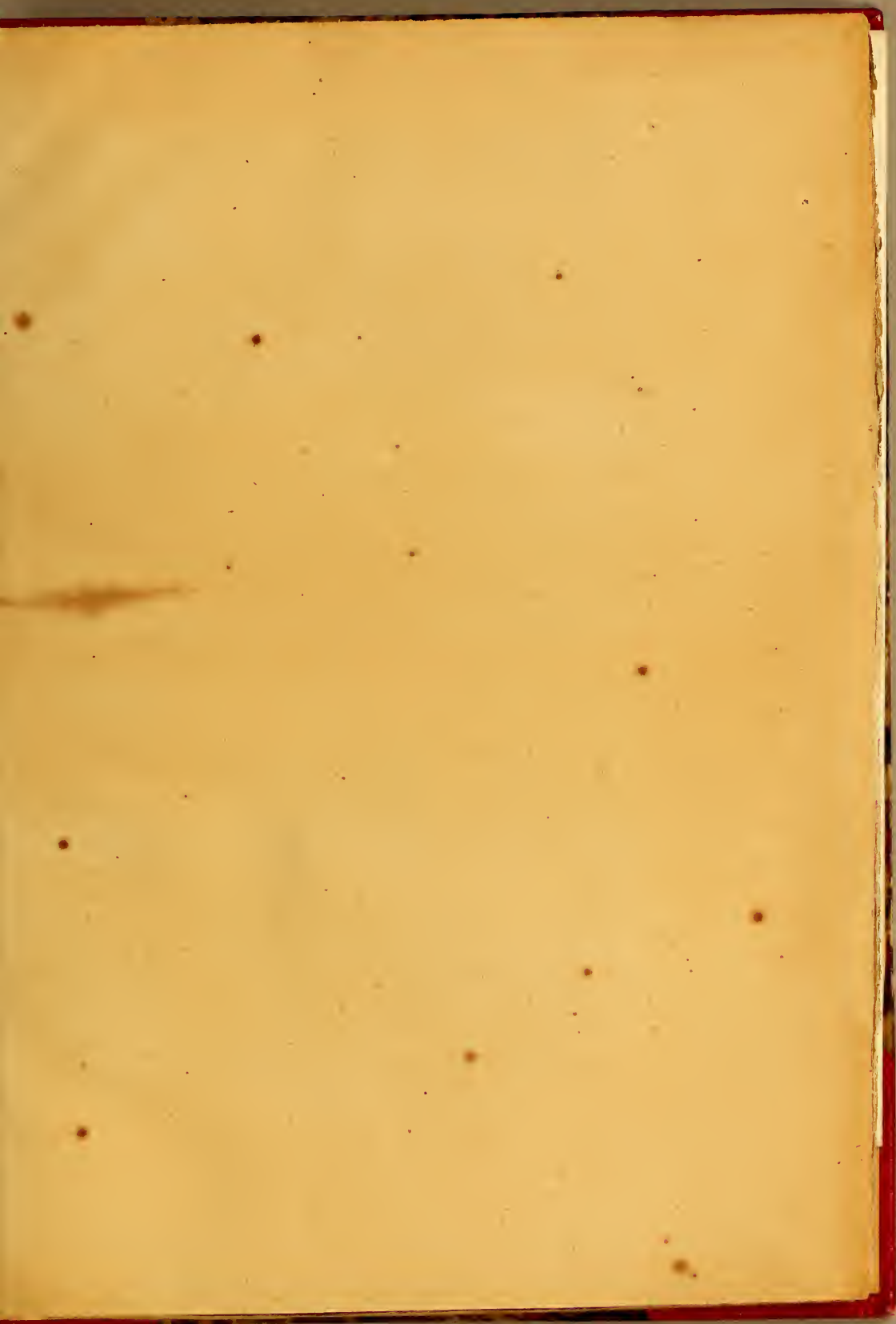
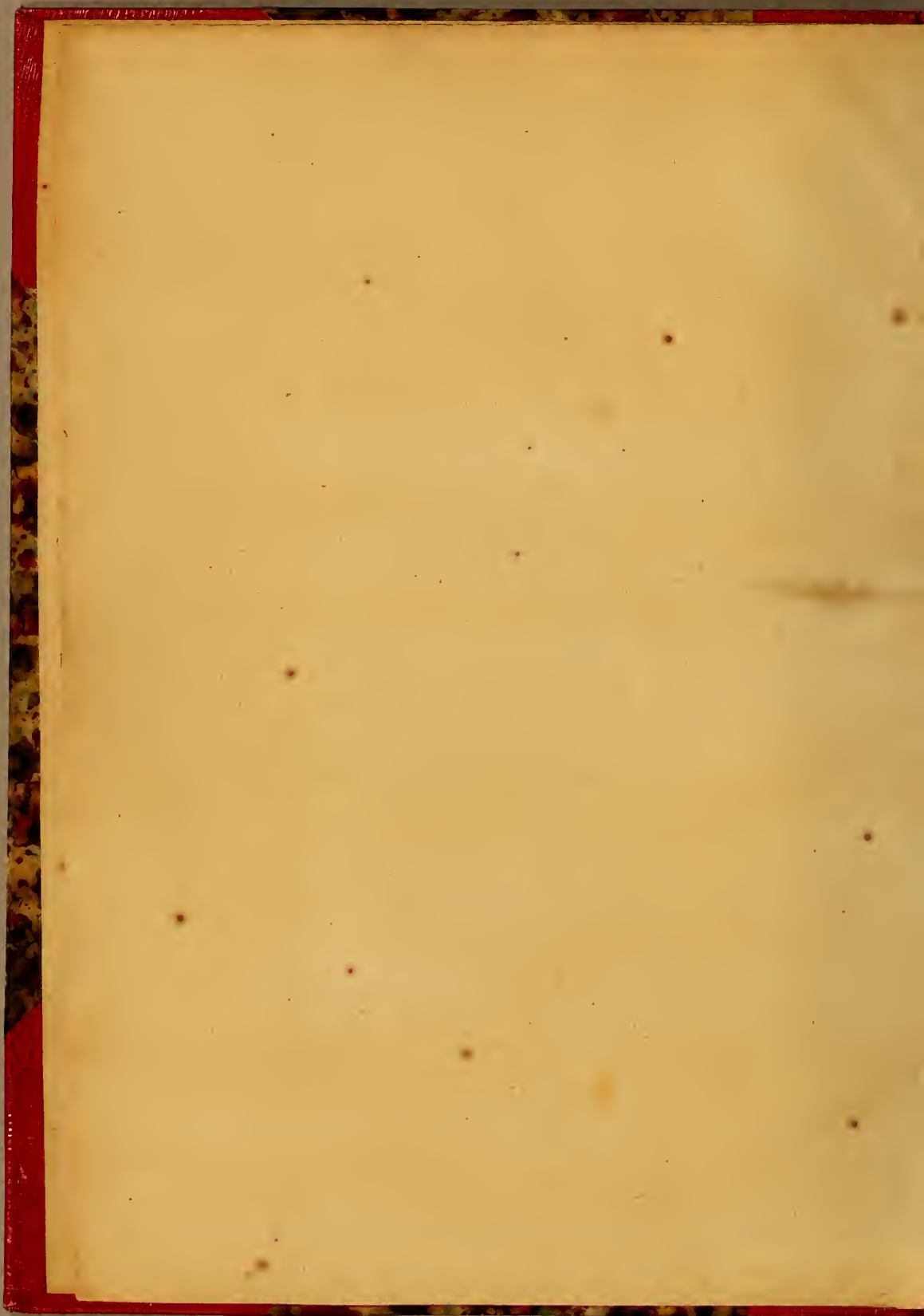




John Carter Brown.





FLORAE LUSITANICAE

ET  
BRASILIENSIS  
SPECIMEN

---

\* *Plantae exoticae*  
B. *Brasilienfes.*

---

ET  
EPISTOLAE

AB ERUDITIS VIRIS  
CAROLO A LINNÉ  
ANTONIO DE HAEN

AD  
DOMINICUM VANDELLI

Scriptae.



CONIMBRICÆ:

Ex Typographia Academico-Regia ;  
M.DCCLXXXVIII.

*Cum facultate Regiæ Curie Commissionis Generalis pro Examine, &  
Censura Librorum.*

Apud Bibliopolam Antonium Barneoud.

STATEMENT OF THE COMMISSIONERS

OF THE LAND OFFICE

FOR THE YEAR 1881

IN RESPONSE TO A RESOLUTION

PASSED BY THE HOUSE OF COMMONS

ON THE 17TH MARCH 1881

AND PRINTED BY ORDER OF THE HOUSE OF COMMONS

PRICE

BY THE COMMISSIONERS OF THE LAND OFFICE

IN THE YEAR 1881

AND PRINTED BY ORDER OF THE HOUSE OF COMMONS

IN THE YEAR 1881

\*\*\*\*\*  
**CLASSIS I.**  
**MONANDRIA**  
**MONOGYNIA.**

- C** Anna *Angustifolia*. B. *STAM*: filamenta 2. sterilia minima, tertium fertile, filiforme, brevissimum. *Anthera* maxima, oblonga, didyma, acuminata, ciliata, villis longis insidens corollæ longitudine.  
 — *glauca*. \*  
*Amomum* scapo bracteato: spica obtusa, longa. B. *Vellozo*.  
*Obs.* stamina 2. sterila.  
*Curcuma longa*. B.  
*Vif*: resolvens, pellens, emmenagoga.  
*Radix* tingit colore luteo, sed fugaci.  
*Thalia geniculata* B.  
**VOCHYA**. Fig. 1.  
**CAL.** Perianthium monophyllum, 4. partitum, laciniis subrotundis, duabus majoribus.  
**COR**: tripetala, petalis inæqualibus, externum majus, duo minora vaginans.  
*Nectarium* pone cornutum, revolutum, labio superiore magno, petala, omnesque fructificationis partes, vaginante.  
*SEM*: solitaria. B. *Vellozo*.  
*Obs.* convenit cum *Vochy*. *Flor. Guian. Tab. 6.*  
 — foliis oblongo-lanceolatis, lineatis, coriaceis. B.  
*Salicornia herbacea*. *Salga-deira*.  
*Vif*: stimulans, diuretica, emmenagoga.  
 — *fruticosa*.  
*Callitriche verna*.  
*Blitum virgatum*.  
 A **CLAS**



# CLASSIS II.

## DIANDRIA

### MONOGYNIA.

- |  |   |
|--|---|
| <b>J</b> Asminum officinale. *                                     | Vis. purgans, vomitoria, emmenagoga, anthelmintica.       |
| <i>Jasmin.</i>   |   |
| Vis: uterina.  |   |
| — grandiflorum. *  | Pinguicula Lusitanica.                                    |
| — azoricum. *  | Verbena indica. B.  |
| — fruticans.   | — officinalis. Urjebaõ                                    |
| Ligustrum vulgare. *   | Vis: adstringens, vulneraria.                             |
| Baccæ purpuream picturam pro chartis lusoriis præbent.             | — supina.   |
| Philyrea media.  | Lycopus europeus.   |
| — angustifolia.  | Succus nigricante colore quævis inficit, ut elui nequeat. |
| — latifolia.   |   |
| Olea europea. Oliveira.  | Cunila thymoides.   |
| Vis: Olei obtundens, emolliens: fruct. condit. tonica, stomachica. | Ziziphora hispanica.                                      |
| Veronica officinalis.  | Rosmarinus officinalis.                                   |
| Vis adstringens, vulneraria.                                       | Alecrim.  |
| — alpina.  | Vis: excitans, nervina, tonica, stomachica, resolvens.    |
| — Beccabunga.  | Salvia officinalis. Salva.                                |
| — Anagallis.   | Vis: adstringens, tonica, nervina, stomachica, uterina.   |
| — agrestis.  |   |
| — arvensis.  | — pratensis.  |
| Gratiola officinalis   |   |



## DIANDRIA

3

- *verbenaca.*
- *hispanica.*
- *Sclarea.*

Vif: ftimulans, exhilarans, fternutatoria, refolvens.

*Dianthera americana.* B.

- *varietas.* Spicis foliariis, alternis: foliis ovatis; nervis infra villosis; caule volubili piloso. B.

— spica communi terminali, folitaria, propriis ternis, comosis: foliis ternis, lanceolatis, utrinque villosis, reflexis. B.

— spicis foliariis, oppositis: foliis ovato-lanceolatis, infra villosis: caule volubili. B.

— spicis foliariis, terminalibus: foliis ovato-oblongis, utrinque pi-

lofis: caule erecto, subramoso, piloso. B.

## DIGYNIA.

*Anthoxanthum indicum.* B.

*varietas* spica lineari, articulis bifloris; altero flosculo sessili, altero pedunculato: flosculis arista brevioribus, denso pilo inclusis. B.

## TRIGYNIA.

*Piper* foliis subcordatis; acutis, subdecem-nerviis, reticulatis. B.

*Faborandi bravo.*

- *amalago* B.
- *reticulatum.* B.
- *pellucidum.* B.
- *acuminatum.* B.
- *rotundifolium.* B.



# CLASSIS III.

## TRIANDRIA

### MONOGYNIA.

**X** *Iris indica*. B.  
 — scapo multi-floro;  
 squama flores distin-  
 guente, cornea, su-  
 brotunda, integerrima;  
 calyptra hyalina.

*Nectarii* barba remota.  
 B. *Velozo*.

— scapo multifloro: squa-  
 ma flores distinguente,  
 margine hyalina; mul-  
 tifida: Calyptra colora-  
 ta: Nectarii barba ra-  
 mosa. B.

*Obs*: Nectaria filifor-  
 mia, barba prolixa ter-  
 minata. Capsula 1-  
 locularis, 3 valvis.

*BIASLIA* Fig. 2.

*CAL*: Perianthium: foliis  
 lineari-lanceolatis, pa-  
 tentibus, persistentibus.

*COR*: Petala tria ovata,  
 calycis longitudine.

*STAM*. filamenta tria, ca-  
 pillaria, corolla bre-  
 viora.

*Antheræ* ovatæ, vesi-  
 culares, insidentes, api-  
 ce interius perforatæ.

*PIST*: Germen superum;  
 oblongum. *Stylus* capil-  
 laris, filamentis brevi-  
 or, persistens.

*Stigma* simplex.

*PER*: Capsula ovata, a-  
 cuta, 1-locularis.

*SEM*: plurima, rugosa.

*Obj*. differt a *Callisia*  
 antheris apice perfora-  
 tis, & capsula 1-  
 loculari. *Vellozo*.

*Valeriana rubra*.

— *calcitrapa*.

— *cornucopiae*.

— *dioica*.

— *Pbu*. \*

*Vis*: narcotica, antif-  
 palmodica, sudorifera,  
 diure-

TRIANDRIA.

5

diuretica, purgans.

— *locusta.*

— *coroquata.*

Tamarindus *indica.* B.

Vis: *Fruct.* eccoprotica, refrigerans.

Crocus *sativus*, \* *Aça-fraõ*

Vis. *Stam.* anodyna, soporifera, exhilarans, resolvens, pellens, emmenagoga.

*Pistillum Fulvo* tingit colore.

— *vernus*

*Ixia bulbocodium.*

— *chinensis.* \*

*Gladiolus communis.*

— *utrinque floridus.* *Bauh. pin.* 41.

*Iris florentina*

Vis. *Rad.* expectorans, errhina, becchica, eccoprotica.

— *biflora*

— *pseudo-acorus.*

Vis. adstringens.

— *xiphium.* *Lirio cardeno*

— *sifyrinchium.*

*Schoenus mariscus.*

— *aculeatus.*

— *mucronatus.*

*Cyperus longus.* *Albafor.*

Vis. diuretica, emmenagoga.

*Scirpus palustris.*

— *coespitosus.*

— *lacustris.*

— *triqueter.*

*Eriophorum polystachion.*

DIGYNIA.

*Saccharum officinarum.* B.

*Canna de azucar.*

Vis. edulcorans, relaxans, calefaciens, expectorans, vulneraria.

*Phalaris canariensis.*

*Alpista.*

Vis. *Sem:* nutriens:

— *utriculata.*

*Paspalum spicis numerosis* 5. 9., basi pilis verticillatis: floribus geminis; secundis, alternis, basi pilo elongato. B.

*Obs. Paspalo virgato* affine.

*Pabulum.* B. E. C. O.

— Spicis duabus petiolatis, terminalibus, oppositis, horizontalibus.

Floribus acutis: valvula altera calycis ciliata. B.

— Spicis inferioribus alternis, superioribus tribus

- bus terminalibus, ex eodem centro: Floribus solitariis, acuminatis, dentibus receptaculi elongati infidentibus. B.
- Dactylis spicis tribus terminalibus, umbellatis, supradecompositis; altera laterali: flosculis in spiculis lanceolatis, distiche imbricatis, compressis. B. *Pè de Gallinba Vellozo.*
- *cynosuroides.*
  - *glomerata.*
- Panicum glaucum.
- *italicum.*
  - *sanguinale.*
  - *crus galli.*
  - *dactylon.*
  - *patens.*
- Phleum pratense.
- *arenarium.*
- Alopecurus pratensis.
- *geniculatus.*
  - *monspeliensis.*
  - *paniceus.*
- Milium effusum.
- *paradoxum.*
- Agrostis spica venti.
- *miliacea.*
  - *australis.*
  - *stolonifera.*
  - *minima.*
- Aira minuta.
- *coespitosa.*
- Melica ciliata.
- *papilionacea.* B.
- Poa aquatica.
- *trivialis.*
  - *pratensis.*
  - *annua.*
  - *eragrostis.*
  - *rigida.*
  - *spicata.*
- Briza minor.
- *virens.*
  - *media.*
  - *maxima.*
- Cynosurus cristatus.
- *aureus.*
- Festuca myurus.
- *fluitans.*
- Bromus sterilis.
- *arvensis.*
  - *geniculatus.*
  - *rubens.*
  - *scoparius.*
  - *rigens.*
  - *pinnatus.*
- Stipa tenacissima.
- Avena elatior.
- *Loeflingiana.*
  - *sativa.* \* *Aveia.*
- Vis: Sem: refrigerans.
- *fatua.*
  - *sterilis.*
  - *fragilis.*
- Lagurus ovatus.
- Arundo Bambos. B. Doz

TRIANDRIA.

- *Donax. Cann a.*
- *phragmites.*
- Panicula viridi tingunt coloni.
- *epigejos.*
- *arenaria. B.*
- Lolium temulentum.*
- Jojo.*
- Elymus arenarius.*
- *caput medusæ.*
- Hordeum vulgare. \* Cevada.*
- *marinum.*
- Triticum aestivum. \* Tri-go.*
- *hybernum. \* Centeyo*
- Vis: acescens, mucilaginoso.
- *turgidum. \**
- *polonicum. \**
- *repens. Grama.*
- Vis: Rad. nutriens, diuretica, mundificans, anthelmintica.

TRIGYNIA.

- Eriocaulon triangulare. B.*
- Polycarpon tetraphyllum.*
- Minuartia dichotoma.*



CLASSIS IV.

TETRANDRIA.

MONOGYNIA.

- B** Ragantia. B.
- Fasc. Plant. pag. 6.*
- FOSCARENIA** Fig. 3.
- CAL:** Perianthium 4 fidum, superum, persistens, inæquale, lacinia una majore.
- COR:** 1 petala, infundibuli-formis, longa.
- STAM:** Filam: 4. *Antheræ* sessiles, longæ fauci corollæ incumbentes.
- PIST:**
- PER:** Drupa: Nux 1-sperma. B. *Vellozo.*
- Foliis lato-lanceolatis, integerrimis, subtus villosis: caule arboreo, tuber-

berculato, spinoso, spinis axillaribus: capitulis axillaribus, pedunculis longissimis. B.

URCEOLA. Fig. 4.

CAL: Per: hexaphyllum, foliolis ovatis, acutis, minimis, deciduis.

COR: monopetala, infundibuliformis. *tubus* cylindraceus, longus: *Limbus* quadripartitus, patens, laciniis oblongis, acutis, apice reflexis.

STAM: Filam. 4. filiformia fauci corollæ inserta. *Antheræ* didymæ, erectæ, acutæ.

PIST: Germen ovatum, acuminatum. *Stylus* filiformis, staminibus brevior. *Stigma* capitatum.

PER: Capsula urceolata, 2 capsularis.

SEM: plurima. B.

*Globularia vulgaris*:

*Dipsacus fullonum*.

*Cardo penteador*.

*Scabiola leucantha*.

*Escabiosa*,

— *succisa*.

Folia sicca luteo inficiunt.

— *arvensis*.

Vis: Rad. diluens, a-

lexiteria, becchica, exanthematica.

— *columbaria*.

— *atropurpurea*. \* *Saudades*.

— *papposa*.

Spermacoce foliis cordato-oblongis, acutis, hispidis; sessilibus, reflexis; caule 4-angulati, hispido, angulis submembranaceis. B.

— Foliis subrotundis, acutis; glabris, subsessilibus, ferratis: caule 4-angulati, glabro, angulis membranaceis, aculeatis, aculeis reflexis. B.

Obs: variat corolla 2:

3. 4-fida, floribus 2. 3.

4-andris: *caly.* 2. 3. 4: dentatis. *Vellozo*.

*Scherardia arvensis*.

— *muralis*.

*Asperula arvensis*.

— *cynanchica*.

— *laevigata*.

*Gallium palustre*.

— *uliginosum*.

— *spurium*.

— *mollugo*.

— *aparine*. *Amor de hortelão*

*parisi-*

TETRANDRIA.

9

- *parisiense.*
- Crucianella *angustifolia.*
- *maritima.*
- Rubia *tinctorum.* Ruiva ,  
*Garança.*  
Vis: Rad. adstringens,  
pellens , diuretica.
- Radices rubro inficiunt co-  
lore , frequentissimo in  
usu apud tinctorum.
- Petesia foliis lanceolatis ,  
glabris , integerrimis :  
capitulis axillaribus , pe-  
dunculis longissimis : cau-  
le procumbente. B.
- Obs. Cal : 4-partitus.
- Foliis cordatis , utrin-  
que pilosis , caule prof-  
trato , piloso. B. *Vellozo.*
- Pavetta foliis lanceolatis ,  
glabris. B.
- Buddleja *americana.* B.
- Plantago *major.* *Tancha-*  
*gem.*  
Vis : adstringens , vul-  
neraria.
- *media.*
- *lanceolata.*
- *lagopus.*
- *lusitanica.*
- *albicans.*
- *maritima.*
- *coronopifolia.* *Diabe-*  
*lha.*
- *Loeflingii.*
- *psyllium.*  
Vis. *sem.* inviscans , lu-  
bricans , refrigerans ,  
consolidans.
- Scoparia foliis lanceolatis ,  
ferratis. B.
- Vaçoura meuda.*  
Obs. villi elongati in  
fauce corollae. *Vellozo.*

TAPANHUACANGA.

Fig. 3.

CAL. Per : monophyllum ;  
2-dentatum , superum.

COR. monopetala , hypo-  
crateriformis , supera ;  
ore quadrifido , patulo ,  
laciniis patulis , æqua-  
libus : faux villis clau-  
sa.

STAM. Filam: 4. brevissi-  
ma basi tubi inferta.  
*Antheræ* subrotundæ.

PIST. *Germen* inferum , o-  
vato-acuminatum. *Sty-*  
*lus* subulatus. *Stigma*  
obtusum.

PER. Capsula 2-ocularis ,  
2-valvis.

SEM. duo. B. *Vellozo.*  
*Sanguisorba officinalis.*

Vis. adstringens , toni-  
ca.

B

Tra-

Cornus <i>sanguinea</i> .	DIGYNIA.
Trapa <i>natans</i> .	Cuscuta <i>europaea</i>
— Vis. adstringens, ob-	Herba subrufo tingit-
— tipans. <i>exol.</i>	— colore.
Dorstenia <i>contrajerva</i> . B.	TETRAGYNIA.
— Vis. adstringens, sto-	Ilex <i>aquifolium</i> .
— machica, alexiteria, fu-	Potamogeton <i>natans</i> .
— dorifera.	— <i>setaceum</i> .
— <i>Drakena</i> . B.	— <i>gramineum</i> .
Elaeagnus <i>angustifolia</i> .	— <i>marinum</i> .
Camphorosma <i>monspeli-</i>	Ruppia <i>maritima</i> .
— <i>sis</i> .	Sagina <i>procumbens</i> .
Alchimilla <i>alpina</i> .	— <i>erecta</i> .
	Tillaea <i>muscosa</i> .



## CLASSIS V.

## PENTANDRIA

## MONOGYNIA.

Heliotropium <i>europaeum</i>	Cynoglossum <i>officinale</i> .
— <i>Tournesol</i> .	— <i>Macavallo</i> .
— <i>supinum</i> .	— Vis. adstringens, sub-
Myofotis <i>scorpioides</i> .	— narcotica.
— <i>apula</i> .	— <i>lusitanicum</i> .
Lithospermum <i>arvense</i> .	— <i>linifolium</i> .
— <i>fruticosum</i> . Erva das	— <i>omphalodes</i> .
— <i>sete sangrias</i> .	Pulmonaria <i>angustifolia</i> .
Anchusa <i>officinalis</i> .	Symphytum <i>officinale</i> .
Lingua de Vacca.	— Vis. Rad. inviscans ;
— <i>undulata</i> .	— glutinans, vulneraria ;
— <i>sempervirens</i> .	— adstrin-



- adstringens.  
 Cerinthe *major*.  
 — *minor*.  
 Borrageo *officinalis*. \* *Bor-*  
*ragem*.  
 Asperugo *procumbens*.  
 Echium *vulgare*. *Lingua de*  
*Boi*.  
 — *Lusitanicum*.  
 Primula *veris*. *Quejadilho*.  
 Vis. narcotica, nervi-  
 na. *ex*.  
 — *auricula*. \*  
 Lyfimachia *vulgaris*.  
 Herba luteo colore inficit  
 lanas.  
 — *linum stellatum*.  
 — *nummularia*.  
 Vis. saponacea, subad-  
 stringens, vulneraria.  
 Anagallis *arvensis*.  
*Marujem*.  
 — *latifolia*.  
 — *linifolia*.  
 — *tenella*.  
 Spigelia *anthelmia*. B.  
*Arapabaca*.  
 Vis. narcotica, expel-  
 lens, anthelmintica!  
 Plumbago *europaea*.  
 Vis. caustica.  
 — *scandens*. B.  
 Convolvulus *arvensis*.  
*Verdeselba*.  
 — *mechoacan*. B.
- Vis. Rad. eccoprotica,  
 roborans.  
 — Foliis cordatis, hastatis,  
 multinerviis, caule  
 repente; piloso, tube-  
 roso. B.  
 Rad. esc. vulneraria.  
 — *sepium*.  
 — *jalapa*. B.  
 Vis. Rad. purgans.  
 — *althaeoides*.  
 — *tricolor*.  
 — *soldanella*.  
 — *Brasilensis*. B.  
 — *Pinto*. B.  
 Fasc. Plant. pag. 9.  
 Campanula *rapunculus*  
*Raponço*.  
 — *dichotoma*.  
 — *spicata*.  
 — *saxatilis*.  
 — *speculum*.  
 — *hybrida*.  
 — *hederacea*.  
 Samolus *Valerandi*.  
 Ipomoea foliis quinatis;  
 foliolis lanceolatis, in-  
 tegerrimis: caule gla-  
 bro, volubili, peduncu-  
 lis trifloris. B.  
 Coffea *occidentalis* B.  
*Caffé*.  
 — *arabica*. \* B.  
 Vis. Sem: *ustul*. exsi-  
 cans,

- eans, excitans, pellens  
 diuretica, antivenerea.
- Lonicera caprifolium.** *Madre sylva.*  
 — *periclymenum.*
- Conocarpus erecta.** B.
- Genipa americana.** B.
- Mirabilis jalapa.** \* *Erva triste.*
- Verbascum Thapsus.**  
*Barbasco.*  
 Vis: anodyna, antispasmodica, emolliens, repellens.  
 — *lychnitis.*  
 — *blattaria.*  
 — *sinuatum.*
- Datura stramonium.**
- Hyoscyamus niger.** *Meimandro.*  
 Vis: narcotica, phantastica, dementans, anodyna, antispasmodica, repellens.  
 — *Albus.* \*
- Nicotiana tabacum.** B.  
*Tabaco.*  
 Vis: anodyna, paregorica, narcotica, vomitoria, errhina, vulneraria, repellens.
- Atropa mandragora.**  
 Vis: narcotica. *ex.*
- Physalis alkekengi.** *Vis.*
- Vis: subanodyna, diuretica, refrigerans, ecoprotica.
- Solanum verbascofolium.** B.  
 — *batatas* \* *Batatas Inglezas, ou brancas.*  
 — *Lycopersicum.* \* *Tomates.*  
 — *nigrum.* *Erva moura.*  
 Vis: anodyna, hypnotica, paregorica, repellens, refrigerans.  
 — *melongena.* \* *Bringela.*  
 — *paniculatum.* B.  
 — *dichotomum.* B.
- Fasc. plant. pag. 9.*  
 — *Banks.* B.
- Fasc. plant. pag. 10.*  
 — *strigosum.* B. *ibid.*  
 — *Valadares.* B. *ibid.*  
 — *Botelho.* B. *ibid.*  
 — *Belfort.* B. *ibid.*  
 — *virginianum.* B.
- Fol.*  
*Obs,* differt laciniis acutis.  
 — caule inermi, frutescente, flexuoso, foliis ovatis, calycibus, caule, foliis pilis ramosis adpersis: foliis pagina superiore simul tuberculatis: floribus cymosis. B.
- pinz.*

- *pimpinellifolio*. B.  
 — caule inermi fruticoso, foliis lato-lanceolatis, integerrimis; pagina inferiore tomentosa, racemis terminalibus. B.  
 — caule inermi, fruticoso: foliis geminis, altero minore, ovatis, acuminatis, integerrimis, utrinque villosis: floribus, axillaribus, confertis. B.  
 — caule inermi herbaceo, piloso, tetragono, membranaceo, repente: foliis pinnatis decursive, integerrimis, pilosis: racemis simplicibus. B.  
 — caule inermi, fruticoso: foliis cordato-acuminatis, utrinque pilis glanduliferis, integerrimis: floribus racemosis. B.  
 — caule inermi, frutescente, flexuoso: foliis lanceolatis, integerrimis, supra nitidis, subtus albido-tomentosis, maximis; racemis cymosis, lateralibus. B. *Velozo*.  
 Capsicum *annuum*. B.  
 L. \* *Pimentaõ*.
- Vis: *fruct.* corrodens, rubefaciens, stimulan, tussiva.  
 — *frutescens*. B. *Malegueta*.  
*Varronia lineata*. B.  
*Rhamnus oleoides*.  
 — *alaternus*. *Aderno*, ou *Sanguinho*, ou *Samoca*.  
 — *frangula*.  
 Vis: *Cort.* purgans.  
 Baccae immaturae viridi colore lanas inficiunt.  
 — *Zizipbus*. \* *Maçã de anafega*.  
 Vis: *Bac.* inviscans, edulcorans, expectorans, lubricans.  
*Mangifera indica*. B.  
*Hirtella americana*. B.  
*Ribes grossularia*. \*  
 — *uva crispa*. \*  
*Hedera helix*. *Era arborea*.  
 Vis: vulneraria,  
*Vitis vinifera*. \* *Vide*.  
 Vis: lubricans, subla-xans.  
*Achyranthes lappacea*. B.  
 — *prostrata*. B.  
*Illecebrum verticillatum*.  
 — *suffruticosum*.  
 — *cymosum*.  
 — *peronychia*. *Erva praia*.  
 Vis:

- *vermiculatum*. B.  
 Cerbera *Abovai*. B. *lisa*.  
 Vinca *major*. *Congoxa*.  
 Nerium *oleander*. *Loendro*,  
*Sevadilba*.  
 Plumeria *rubra*. B.  
 Portlandia *grandiflora*. B.  
*Obs.* Capsula tetragona.  
 Stigma clavatum.  
 Echites racemis axillari-  
 bus: foliis peltatis, o-  
 vatis, mucronatis, in-  
 ferne tomentosis: Caule  
 volubili, tomentoso. B.  
 — *torulosa*. *varietas*.  
 Foliis lineari-lanceola-  
 tis. B.  
 — foliis cordato-ovatis,  
 acuminatis, pedunculis  
 racemosis, multifloris. B.  
 Lisianthus foliis ovato-sub-  
 lanceolatis, floribus, ter-  
 minalibus, plurimis: cau-  
 le tereti B.  
 — foliis oblongis cum a-  
 cumine, subsessilibus.  
 floribus terminalibus,  
 subgeminis: caule te-  
 tragono. B. *Vellozo*.  
 Messerschmidia foliis cor-  
 datis, subacuminatis, in-  
 tegerrimis, subtus to-  
 mentosis, spicis secundis.  
 B.  
*Obs.* Bacca sicca 2 — par-  
 tibilis, loculis 2-3- sper-  
 mis. Variat foliis ova-  
 tis, acutis, acuminatis.  
 Macrocnemum foliis ob-  
 longo-lanceolatis, cori-  
 aceis, integerrimis. B.  
 — foliis ternis, lato-lan-  
 ceolatis, undatis, inte-  
 gerrimis, coriaceis. B.
- H O R T I A.
- CAL: *Per*: 5 - dentatum,  
 inferum, persistens.  
 COR: 5 - petala, petalis re-  
 flexis, acuminatis, ad  
 basin pilosis.  
 STAM. fil. 5. *Stilus* 0.  
*Stigma* coloratum.  
 PIST.  
 PER: Capsula 5 - locula-  
 ris, loculis 1- spermis,  
 tuberculata.  
 — foliis subcuneiformi-  
 bus, integerrimis: flo-  
 ribus terminalibus, cy-  
 mosis: caule arboreo.  
 B.  
 Cortex Quinae succedane-  
 us.
- M A C I E L I A.
- CAL. *Per*: tubulosum, 5-  
 dentatum, inferum.  
 COR: 1 — *petala*, tubulo-  
 sa, 5 — *fida*, laciniis re-  
 flexis.
- STM.

*STM*: filamenta 5; basi-pilosa.

*PIST*: . . . . Stigma 4-duplex.

*PER*: Drupa. Nux 1 — locularis, visco oblecta.

— foliis inferioribus ovato-oblongis, obliquis, acuminatis, supra scabris, subtus subtomentosis: floribus cymosis: caule arboreo. *B. Vellozo.*

*Cirylla racemifera.* *B.*

*LAURADIA.* *Fig. 6.*

*CAL*: *Per*: pentaphyllum, foliolis ovatis, lanceolatis, aequalibus, persistentibus.

*COR*: Petala quinque ovato-acuminata, aequalia, calyce majora.

*STAM*: filamenta 0, vel brevissima.

Nectarium conicum, truncatum supra stamina, & pistillum, cucullatum.

*PIST*: Germen oblongum, *Stilus* filiformis, Nectarario vix longior. *Stigma* obtusum.

*PER*: Capsula oblonga, 1 — locularis, 3 — valvis.

*SEM*: plurima. *B. Vellozo.*

— foliis lanceolatis, serratis: caule tereti, racemis terminalibus. *B. V.*

*Obs. a Roridula* differt ob filamentorum absentiam, & Nectarii figuram.

*Hydrophyllum* foliis reniformibus integerrimis. *B.*

*Obs*: Corolla monopetala, subrotata, quinquefida.

*GALVANIA.* *Fig. 7.*

*CAL*: *Per*: monophyllum, 5 — dentatum, superum, minimum.

*COR*: monopetala, ventricosa, supera. Limbus quinque-partitus, laciniis acutis.

*STAM*: filamenta quinque tubi basi corollae inserta, & villo claudentia rubum.

*Antherae* oblongae, didymae.

*PIST*: Germen obovatum.

*Stilus* filiformis, laeviter inclinatus, staminibus longior. *Stigma* bifidum, patens.

*PER*: Bacca 2 — locularis, loculis 1 — spermis.

*SEM*

- SEM: fulcata. B. Vellozo.* Salsola *kali.*  
*Lycium europaeum. obol.* — *soda.*  
 — foliis lanceolatis: ca- — *sativa.*  
 lycibus 5 — fidis: caule — *vermiculata.*  
 arboreo. B. — *fruticosa.*  
*DIGYNIA.* Anabasis *tameriscifolia.*  
*Asclepias, foliis cordato-* Gomphrena *brasiliensis. B.*  
*oblongis, acutis: race-* Ulmus *campestris. Olmo.*  
*mis axillaribus: caule* Vif: *Cort:* adstringens,  
*volubili. B.* vulneraria.  
 — *nigra.* Gentiana *lutea. Genziana.*  
 — *fruticosa.\* Arvore da* Vif: *Rad:* balsamica,  
*seda.* tonica, stomachica, an-  
 — *fruticosa.\* Arvore da* thelmintica.  
*seda.* — *centaurium. Fel da ter-*  
*Herniaria glabra. Erva* ra.  
*turca, ou das quebra-* Vif: balsamica, stoma-  
*duras.* chica, tonica.  
 — *hirsuta.* — *spicata.*  
 — *fruticosa.* Eryngium *puffillum.*  
 — *lenticulata.* — *tricuspidatum.*  
*Chenopodium urbicum. Pé* — *maritimum.*  
*de ganço.* — *campestre.*  
 — *rubrum.* Vif: diuretica, emme-  
 — *serotinum.* nagoga, aphrodisiaca.  
 — *ambrosioides.* — *amethystinum.*  
 — *vulvaria.* Hydrocotyle *umbellata. B.*  
 Vif: antispasmodica. Sanicula *europaea.*  
 — *polyspermum.* Vif: resolvens, adstringens.  
 — *scoparia.\* Valverde.* Astrantia *major.*  
 — *maritimum.* Bupleurum *rotundifolium.*  
*Beta vulgaris.\* Acelga.* Vif: subadstringens,  
 Vif: humectans, dilu- vulneraria.  
 ens, errhina.  
 — *maritima.*

- *semicompositum*.      Vis; Rad: resolvens,  
 - *tenuissimum*.      sudorifera, carminativa,  
 - *fruticosum*.      emmenagoga.  
 Tordylium officinale.      Sium latifolium.  
   Vis: diuretica.      - *nodiflorum*.  
 - *nodosum*.      - *siculum*.  
 Caulalis grandiflora.      Sison ammi.  
   - *leptophylla*.      Vis: Sem: carminati-  
 Daucus carota. \* Cinoira.      va, diuretica, emmena-  
   Vis: Sem: diluens, hu-      goga.  
   mectans, carminativa,      Bubon macedonicum. \* Sal-  
   diuretica, emmenagoga.      ça grande.  
 - *muricatus*.      Cuminum cyminum. \* Co-  
 - *visnaga*.      minbos.  
 - *gingidium*.      Vis: Sem: carminati-  
 Ammi majus.      va, diuretica, emmena-  
   - *glaucifolium*.      goga.  
 Conium maculatum. Cicu-      Oenanthe fistulosa.  
   ta.      - *crocata*.  
 Athamanta oreoselinum.      - *prolifera*.  
   - *cretensis*.      - *globulosa*.  
   Vis: Sem: carminati-      Phelandrium aquaticum.  
   va, diuretica, emmena-      Scandix odorata.  
   goga.      - *pecten*.  
 Crithmum maritimum.      - *australis*.  
 Ferula communis.      - *cerefolium*. \* Cerfolio.  
   - *tingitana*.      Vis: antiphlogistica;  
 Lasepitiium latifolium.      diuretica, lactifera.  
   Vis: Rad: resolvens,      Chaerophyllum sylvestre.  
   diuretica, emmenagoga,      Coriandrum sativum. \* Co-  
   stomachica.      entro.  
   - *chironium*.      Vis: hypnotica, car-  
 Heracleum sphondylium.      minativa, lactifuga.  
 Ligusticum peregrinum.      Sefeli turbit.      Tha-  
 Angeliça sylvestris.      C

*Thapsia villosa.*

Umbella luteo tingit colore lanas.

— *foetida.*

*Pastinaca sativa.* \*

Vis: Rad: Sem: diluens, humectans, nutriens, flatulenta, aphrodisiaca.

*Smyrnum perfoliatum.*

— *olusatrum.*

*Anethum graveolens.*

*Endro.*

Vis: hypnotica, lactifuga, carminativa.

— *segetum.*

— *foeniculum.* \* *Erva doce.*

Vis: resolvens, pellens, carminativa, lactifera.

*Carum carvi* \* *Alcarovia.*

Vis: Sem: resolvens, carminativa.

*Apium petroselinum.* \* *Salsa.*

Vis. resolvens, emmenagoga.

— *graveolens.* \* *Selino.*

Vis. carminativa, pellens, sudorifera, diuretica, emmenagoga, repellens, antifebrilis.

### TRIGYNIA.

*Rhus coriaria.* *Sumagre.*

Vis. Fl: Sem. adstringens, coriaria, refrigerans. *fol.* coriaria.

Cortex caulis flavo pannos colore inficit.

Cortex radice rufo elegantiori colore tingit.

— *copallinum.* B.

Ejus resina in vernicibus.

*Viburnum tinus.* *Folbado.*

*Cassine paragua.* B.

*Erva do Paraguai.*

Vis. vomitoria, purgans, sudorifera. *exol.*

*Sambucus ebulus.* *Engos.*

Vis. narcotica, anodyna, pellens, sudorifera, diuretica, drastica.

— *nigra.* *Sabugueiro.*

*Tamarix gallica.*

*Tamargueira.*

Vis. Cort. Rad. Lign.

*Fol.* adstringens, coriaria, obstipans.

*Turnera sidoides.* B.

*Corrigiola littoralis.*

*Pharnaceum cerviana.*

*Alfina media.* *Marugem.*

### PENTAGYNIA.

*Statice armeria.*

— *limonium.*

Vis. adstringens... *ex.*

— *cordata.* *feru.*



- *ferulacea.*
- *acuta.*
- Linum *usitatissimum* \* *Linbo.*
- Vis. *Sem. Olei* relaxans, obtundens, emolliens.
- *strictum.*
- Drosera *rotundifolia.*
- Vis. *cortodens. ex.*
- *Lusitanica.*
- *cistiflora.*
- Mahernia *foliis bipinnatis,* petiolo communi alato, foliolis basi interne auritis, crenatis, obtusis.
- B.



CLASSIS VI.

HEXANDRIA

MONOGYNIA.

- Bromelia *ananas.* B.
- *Karatas.* B.
- *lingulata.* B.
- *nudicaulis.* B.
- *acanga.* B.
- Tillandzia *utriculata.* B.
- *lingulata.* B.
- *usneoides.* B.
- Tradescantia *geniculata.* B.
- *Repens,* foliis vaginantibus, ovatis, altero latere oblitterato, subtus pilosis, spathis monophyllis. B.
- Leucojum *autumnale.*
- Narcissus *pseudo-narcissus.*
- *minor.*
- *tazetta.*
- *bulbocodium.*
- *Jonquilla* \* *Jonquilbo.*
- Pancreatum *maritimum.*
- Crinum *americanum.* B.
- Amaryllis *lutea.*
- *formosissima.* B.
- *Bella donna.* \*
- Scapis ex umbella foliacea multifloris, corollis campanulatis, inæqualibus, foliis oblongo-acuminatis, petiolis spiraliter flexis: caule volubili. B.
- Obs. Petala 3, interiora

- ra unguibus medio co-  
arctata: apicibus multi-  
fido-crenatis. *scaberrima*  
Bulbocodium *vernum*. *scaberrima*  
Allium porrum. \*  
*Albo porro.*  
Vis. Sem. calefaciens,  
emmenagoga, diuretica,  
diaphoretica.  
- *subbirsutum.*  
- *sativum.* \* *Albo.*  
Vis. Rad: excitans,  
pellens, maturans, an-  
thelmintica, diuretica,  
diaphoretica.  
- *vineale.*  
- *triquetrum.*  
- *cepa.* \* *Cebolla.*  
Vis. Rad: maturans,  
diuretica, diaphoretica,  
flatulenta, aphrodisia-  
ca, anthelmintica.  
- *chamaemoly.*  
Lilium candidum. \*  
*Lirio de S. Antonio.*  
Vis. Rad. Flor: matu-  
rans, anodyna, emme-  
nagoga.  
Fritillaria pyrenaica.  
- *meleagris.*  
Uyularia *perfoliata.* B.  
Tulipa *gesneriana.* \*  
Ornithogalum pyrenaicum.  
- *narbonense.*  
- *pyramidale.* Leite de  
*gallinba.*  
Scilla *maritima.* *Cebolla*  
*alvarra.*  
Vis. Rad. incidens, sti-  
mulans, pellens, diapho-  
retica, diuretica, hy-  
dragoga.  
- *peruviana.*  
- *lusitanica.*  
- *unifolia.*  
Asphodelus *ramosus.*  
*Gamaõ.*  
Vis. Rad. diuretica, em-  
menagoga, maturans.  
- *fistulosus.*  
Anthericum *planifolium.*  
Asparagus *officinalis.*  
*Aspargo.*  
Vis. Rad. Sem. dilu-  
ens, humectans, debi-  
litans, diuretica, aphro-  
disiaca.  
- *acutifolius.*  
- *aphyllus.*  
Dracaena *Draco.* \*  
Pharm. Draconis sanguis:  
Vis. incrassans, adstrin-  
gens.  
Convallaria *polygonatum.*  
Vis. Rad. vulneraria.  
- *majalis.* \* *Campainbas.*  
Vis. Fl. narcotica, an-  
tispasmodica, errhina.  
Hyacinthus *non scriptus.*  
- *serotinus.* *ame*

- *amethystinus.*
- *orientalis.* \* *Jacinto.*
- *comosus.*
- *muscari.* \*
- Agave *americana.* B. L. \*
- *Piteira.*
- Juncus. *acutus.* *Junco.*
- *conglomeratus.*
- *effusus.* B.
- *filiformis.*
- *basonius.*
- *pilosus.*
- Bursera *gummifera.* B.
- *Vis. Lign. cort.* in Dysenteria! Diarrhoea.
- Berberis *vulgaris.*
- *Vis. Cort. Bac.* refrigerans, attenuans, antiseptica, tonica. *Cort.* purgans.
- *Cortex* luteo tingit colore.
- Loranthus *americanus.* B.

FEREIRA. Fig. 8.

- CAL. Perianthium. o.
- COR. monopetala, infera, *tubus* cylindræus, ad faucem ventricosus. *Limbus* tubo brevior 5-fidus, laciniis lateralibus revolutis, patulis, acutis.
- Faux* angustata.
- STAM. Filamenta sex, mi-

- nima. *Antheræ* sex oblongæ intra faucem ventricosam corollæ.
- PIST. Germen - - superum.
- Stylus* longitudine corollæ.
- Stigma* capitatum, emarginatum.
- PER. . . .
- SEM. paposa. B. *Vellozo.*
- Burmannia foliis ovatis, acuminatis, integerrimis, foliolis vaginantibus: racemis terminalibus; caule prostrato. B.
- racemo terminali, foliaceo: foliis superioribus majoribus, lato-lanceolatis, vaginantibus, subtus coloratis, caule erecto. B.
- Obs.* Rudimentum sexti filamenti.

BARBACENIA. Fig. 9

- CAL. Per. 6-fidum, monophyllum, ventricosum, maximum, persistens, 6-aut 7-dentatum, totum adpersum glandulis pedunculatis, humorem viscosum ejicientibus.
- COR.

**COR.** Petala sex, ovata, obtusa, patentia, æqualia.

**STAM.** Filamenta sex petaliformia, apicibus dentata. *Antheræ* filamentis lateraliter adhærentes, didymæ, longitudine filamentorum, acuminatæ, erectæ.

**PIST.** Germen obovatum: *Stylus* cylindræceus, staminibus longior. *Stigma* crassiusculum, ovato-acuminatum, linea longitudinali exaratum.

**PER.** Capsula oblonga, pedunculata, coronata, glandulosa, 3-valvis.

**SEM.** plurima, parva, subrotunda. B. *Vellozo*. *Frankenia levis*.

### DIGYNNIA.

*Oriza sativa*. \* *Arrôz*.

Vis. *Sem.* nutriens.

↳ *mutica*. B.

### TRIGYNNIA.

*Rumex patientia*.

↳ *crispus*. *Labaga*.

↳ *acutus*.

Vis. adstringens, eccoprotica.

↳ *obtusifolius*.

↳ *bucephalophorus*.

↳ *aquaticus*.

Vis. *Rad.* adstringens.

↳ *tingitanus*.

↳ *acetosa*. \* *Azedas*.

Vis. refrigerans, tonica, obstipans.

*Radix* exsiccata rubro colore inficit *Decocta* *Pharmacopæorum*.

↳ *acetosella*.

*Triglochin palustre*.

↳ *maritimum*.

*Colchicum autumnale*.

*Dedo de Mercurio*:

Vis. *Rad.* narcotica; phantastica, dementans, draffica, exanthematica.

↳ *montanum*.

### POLYGYNNIA.

*Alisma plantago*.

\*\*\*\*\*

## CLASSIS VII.

### HEPTANDRIA

#### MONOGYNIA.

*Æsculus hippocastanum.* \* Vis. Cort. antifebrilis.  
*Castanbeiro da India.* — *Pavia.* B.

## CLASSIS VIII.

### OCTANDRIA

#### MONOGYNIA.

*Tropæolum minus.* \* *Chagas.* *Amyris elemifera.* B.  
 Vis. Res. diuretica. ex.  
*Rhexia acisanthera.* B. *Chlora perfoliata.*  
 — *brasiliiana*, foliis sub- *Vaccinium racemis* ter-  
 sessilibus, alternis: flo- minalibus, nutantibus,  
 ribus alternis, axillari- foliis lato-lanceolatis,  
 bus, subpendunculatis. B. integerrimis. B.  
 — *vitis idea.*  
*Obs.* caulis tetragonus, Vis. refrigerans, atte-  
 angulis membranacéis. nuans.  
 Folia ovata, lanceolata, *QUELUSIA.* Fig. 10  
 subsessilia, multinervia, *CAL.* Per. monophyllum,  
 glabra, ramulis oppo- coloratum, infundibuli-  
 sitis. Internodia rubra. forme, superum, qua-  
 Flores solitarii, axilla- drifidum; laciniis lan-  
 res, subsessiles, flavi. ceolatis, erectis tubo  
*Epilobium montanum.* duplo  
 — *tetragonum.*  
 — *palustre.*

- duplo longioribus. Tubus nectariferus.
- COR.** Petala 4, subrotunda, subemarginata, laciniis calycis interjecta, iis duplo minora, circa stamina convoluta.
- STAM.** Filamenta 8, laciniis longiora, faucibus perianthii inserta, filiformia, erecta. 4 longiora *Antheræ* oblongæ, filamentis insidentes.
- PIST.** Germen oblongum. *Stylus* filiformis, pilosus, staminibus longior. *Stigma* oblongum, acutum.
- PER.** Baccæ 4-locularis, infera.
- SEM.** plurima. B.  
*Obs.* a *Skinnera* Forster gen. 29. differt laciniis calycis, corolla, *stygmate*, & Bacca.  
 — Foliis ternis, petiolatis, subverticillatis, ovato-lanceolatis, denticulatis, nervis rubris: stipulis tribus rubris, acutis ad petiolos. Floribus cernuis: Caulis teres. B.  
*Erica vulgaris.* Urze.  
 — *viridi-purpurea.*
- *cinerea.*  
 — *ciliaris.*  
*Obs.* Folliculi imbricati in hac *Erica* instar illorum *salicis rosei*, in quorum centro larva flavescens.  
 — *umbellata.*  
*Daphne villosa.*  
 — *laureola.*  
 Vis. *Cort.* corrodens; rubefaciens, excorians, drastica.  
 — *gnidium.* *Trovisco.*  
 Vis. eadem ac præcedentis.  
*Passerina hirsuta.*  
*Moehringia muscosa.*
- TRIGYNIA.
- Polygonum hydropiper.*  
 — *maritimum.*  
 — *aviculare.* *Centinodia.*  
 Vis. subadstringens; vulneraria. *exol.*  
 — *fagopyrum.* \*  
 Vis. *Sem.* refrigerans, obstipans, nutriens.  
 — *convolvulus.*  
*Sapindus saponaria.* B.  
 Vis. *fruct.* saponacea.  
*Paullinia pinnata.* B.  
 — foliis biternatis, foliolis

lis lanceolato-ovatis, **TETRAGYNIA,**  
caule, foliisque villosis.

B. Elatine *hydropiper.*  
*Cardiospermum corindum.*  
B.



## CLASSIS IX.

### ENNEANDRIA

#### MONOGYNIA.

- Laurus*? foliis subreniformibus, integerrimis, coriaceis: floribus racemosis, monoicis. B.  
*Obs.* filamenta 9. 12. singulis antherae 4 dispositae. *Stylus* longitudine staminum. *Stigma* capitatum.
- foliis oblongo-lanceolatis, utrinque villosis: floribus axillaribus, racemosis. B.
- foliis lato-lanceolatis, coriaceis, planis, subtus tomentoso-coloratis, integerrimis, marginibus reflexis: floribus racemosis: caule arboreo. B.
- foliis cordatis, coriaceis, integerrimis, acutis, subtus albicantibus. Floribus racemosis. B.  
*Obs.* Cal. 0, nisi color: dicas.
- COR.* calycina 6-partita: filamenta 3 interiora basi glandula utrinque.
- PIST.* Sterile? an ad monœciam? *Vellozo.*
- *cinnamomum* *S. Thomé.*  
B. \* *Canella.*  
Vis. *Cort.* cordialis, corroborans, calefaciens, perspirans, antifebrilis, carminativa.
- *nobilis.* \* *Louro.*  
D. Vis.

Vis. *Bac.* : calefaciens, Anacardium *occidentale*. B.  
 resolvens, pellens, car- Vis. *Nuc.* excorians,  
 minativa. tinctoria.

— *persea*. B.

— *sassafras*. B.

Vis. *Lign. Cort.* dia-  
 phoretica, pellens, cor-  
 roborans, purificans.

Butomus *umbellatus*.

### HEXAGYNIA.



## CLASSIS X.

### DECANDRIA

#### MONOGYNIA.

*Jussiaea octovalvis*. B.

*Cercis siliquastrum*. *Olaya*.

*Bauhinia aculeata*. B.

— *purpurea*. B.

*Hymenaea courbaril*. B.

*Cassia* foliis quadrijugis,  
 oblongis, auritis, mu-  
 cronatis; glandula or-  
 biculari ad basin pe-  
 tiolorum, magna. B.

*Obs.* Antherae superio-  
 res 3, steriles.

— foliis bijugis, oblon-  
 go-lanceolatis, auritis:  
 glandula ovata inter in-  
 fima. B.

— foliis octojugis, ob-

longo-acuminatis, infe-  
 rioribus minoribus, pe-  
 tiolis eglandulatis: cau-  
 le angulato, tubercula-  
 to. B.

*Obs.* variat foliis sep-  
 temjugis. *Vellozo*.

— *planisiliqua*. B.

— *hirsuta*. B. *Fedegozo*.

Vis. *fol.* purgans:

— *chamaecrista*. B.

— *flexuosa*. B.

*Cæsalpina brasiliensis*. B.

Lignum rubro inficere co-  
 lore in arte tinctoria vul-  
 gatissimum est.

Gua-



Guajacum officinale. B.

Vis. Cort. aperiens, purificans, pellens.

Ruta graveolens. Arruda.

Vis. resolvens, pellens, carminativa, emmenagoga, exanthematica, sudorifera, anthelmintica.

Trichilia glabra. B.

Melia azederach. \* Sicomoro.

Tribulus terrestris.

Thryallis brasiliensis. B.

Copaifera officinalis. B.

Vis. Bals. vulneraria, laxans, mundificans.

Melaetoma holosericea. B.

— malabathrica. B.

— foliis integerrimis, quinque nerviis, lato-lanceolatis, scabris. B.

Flor de quaresma.

— Foliis lanceolatis, denticulatis, denticulo utrinque ad apicem trinerviis. B.

— Obs. Caps: 3-locularis, 4-locularis.

— Foliis ovatis, acutis, quinquenerviis, villosis, ferratis, pagina superiore tuberculata. B.

Obs. demit  $\frac{1}{4}$  e fructificatione.

— Foliis integerrimis trinerviis, lanceolatis, obtusis: pagina inferiore subtomentosa. B.

— Foliis integerrimis, trinerviis, cordato-acutis, sessilibus, revolutis: caule, foliisque pilosis. B.

— Foliis integerrimis, ovatis, 3-5-nerviis, villosis, caule piloso. B.

Obs. Capsula 3-locularis.

— Foliis ovatis, carinatis, sessilibus, ciliatis, in quadrangulum dispositis: floribus terminalibus, solitariis. B.

Obs. auget  $\frac{1}{4}$  fructif.

— Foliis ovato-subcordatis, acutis, crenatis, crenulis spinosis, septem nerviis: foliis, caule, calycibusque spinosis. B.

Obs. Bacca 3-locul.

— Foliis lanceolatis, integerrimis, trinerviis.

D 2 sub-

subtus, nervo intermedio, superne marginibus, & caule pilosis. B.

*Obs. Bac.* 2-3-locul.

Reliquæ fructificationis partes variant defectu.  $\frac{1}{5}$

— Foliis ovatis, quinque-nerviis, ferratis, acutis, utrinque pilosis: caule tetragono, membranaceo, piloso, pilis inflexis. B.

*Obs.* demit  $\frac{1}{5}$  e fructific.

— Foliis acerosis. B.

*Vaçoura do Tapantua-canga.*

Baccæ nigro colore tingunt.

*CORREIA.* Fig. II.

*CAL.* Per. 5-phyllum, persistens, inferum: foliis ovato-acutis, concavis, marginibus membranaceis.

Receptaculum magnum, carnosum.

*COR.* Petala 5., obovata.

*STAM.* Filamenta 10. brevissima. *Anthera* oblonga,

gæ, dydimæ; fere in cylindrum approximata.

*PIST.* Germen. *Stylus* filiformis, longitudine staminum. *Stigma* simplex.

*PER.* Baccæ 5. receptaculo, carnosio infertæ, loculis 1-spermis. B.

— foliis ovato-oblongis, ferratis, coriaceis. B.

— foliis lanceolatis, integerrimis. B. *Vellozo.*

*Rhododendron ponticum.*

*Andromeda* racemis secundis, terminalibus, bracteatibus: corollis ovatis:

foliis alternis, ovato-subrotundis, integerrimis, supra tomentosis,

infra lanatis, glandula cylindrica terminatis. B.

*Vellozo.*

*Arbutus unedo.* *Medronheiro.*

*ro.*

— *andrachne.* \*

— *uva ursti.*

*Vis. fol.* adstringens; coriaria, obstipans.

Folia cinereo colore tingunt.

*DIGYNIA.*

*Saxifraga punctata.*

*geum.*

- *geum*.
- *autumnalis*.
- *granulata*.
- Vis. diuretica.
- Gypsophila struthium*.
- Radicula *Struthionis*, quæ  
lavandis lanis succum  
habet mirum quantum  
conferens candori mol-  
litiæque. *Plin. L. 19. c.*  
3. Hac etiamnum Hispanos  
in Lamancha vestimenta  
coquere, & abluere haud  
minori effectu ac si sapone  
aut smegmate uterentur  
*Loefl.*
- *perfoliata*.
- Saponaria officinalis*.
- Vis. pellens, sudorifera,  
diuretica, emmenagoga,  
anthelmintica.
- Dianthus barbatus*. \*
- *carthusianorum*.
- *prolifer*. *Cravinka*.
- *Chærophyllus*. \* *Cravo*.
- Vis. *Flor.* cordialis,  
sudorifera.
- *glaucus*.
- *chinensis*. \*
- *arenarius*.

## TRIGYNIA.

- Cucubalus italicus*.
- Silene lusitanica*.

- *gallica*.
- *cerastoides*.
- *beben*.
- *viridiflora*.
- *rubella*.
- *inaperta*.
- *portensis*.
- *muscipula*.
- Stellaria arenaria*.
- Arenaria multicaulis*.
- *rubra*.
- Garidella nigellastrum*.
- Malpighia glabra*. B.
- *crassifolia*. B.
- Foliis ovato-subcuneiformibus, integris, subtus tomentosus: spicis terminalibus: floribus pedunculatis: caule arboreo. B.
- Banisteria purpurea*. B.
- foliis ovato-oblongis, acuminatis: racemis brachiatis, axillaribus, terminalibus: caule volubili. B.
- Obj.* Calycis laciniæ eglandulatæ.
- *fulgens*. B.
- varietas*. Foliis oblongo-lanceolatis, integerimis, subtus tomentosus, basi utrinque eglandulosus: racemis brachiatis.

chiatist: pedunculis umbellatis: caule volubili: Oxalis acetosella. Trevo azedo.

## PENTAGYNIA.

Spondias myrobalanus. B.

Cotyledon umbilicus. Conchela.

— hispanica.

Sedum telephium. Sempre noiva.

— stellatum.

— cepaea.

— dasypyllum.

— hispanicum.

— album.

— acre.

Vis. incidens, vomito-

ria, diuretica.

Oxalis acetosella. Trevo azedo.

Vis. refrigerans, attenuans.

— violacea. B.

— Barrilieiri.

Agrostema githago.

— coronaria.\*

Lychnis viscaria.

— dioica.

Cerastium vulgatum.

— pentandrum.

— dichotomum.

Spergula arvensis.

Phytolaca decandra.\*

Baccæ colorem roseum fugacem conciliant.



## CLASSIS XI.

## DODECANDRIA.

## MONOGYNIA.

Triumphetta lappula. B.

Balsamona Pinto. B.

Fasc. plant. pag. 15.

Obs. affinitas cum Lythro.

Foliis ovato-lanceo-

latis. B.

— foliis ovato-sublanceo-  
latis; caule hispido, fe-  
tis glandula hyalina ter-  
minatis. B.

Portulaca oleracea.\*

Bal-

- Baldroegas.* *vis. diluens, humectans, refrigerans, corroborans, lac coagulans.*  
 — foliis ovato-lanceolatis, carnosis, racemo composito. B.  
*Obs.* Stamina plurima: caps. 3-valvis.  
 — *triangularis.* B.  
*Lythrum salicaria.*  
 — *thymifolium.*  
*Agrimonia eupatoria.*  
*Vis. diuretica, adstringens, roborans, vulneraria, pellens.*  
*Reseda luteola.* *Lirio dos Tintoreiros, ou erva dos ensalmos.*  
*Herba luteum pulcherrimum* dat colorem.  
 — *purpurea.*  
 — *sesamoides.*  
 — *alba.*  
 — *undata.*  
 — *phyzuma.* β.  
*Euphorbia peplis.* — *Ipecacuanba.* B.  
*Vis. emetica.*  
 — *peplus.*  
 — *falcata.*  
 — *exigua.*  
 — *terraccina.*  
 — *portlandica.*  
 — *helioscopia.*  
 — *ferrata.*  
 — *pilosa.*  
 — *esula.*  
 — *palustris.*  
*Vis. corrodens, rube-faciens, vesicans, exco-rians, stimulans, drasti-ca.*  
 — *characias.*  
*Sempervivum arboreum.*  
*Ensayã.*  
*Obs.* Perianthium 10-partitum. Petala 10. fila-menta modo 16. 18. 19. modo 22. Squamæ 7-dentatæ filamentorum principia tegunt. Germina 9 aut 10.  
 — *tectorum.*  
*Vis. refrigerans, adstringens.*



# CLASSIS XII.

## ICOSANDRIA

### MONOGYNIA.

- Cactus *mammilaris*. B.  
 — *melocactus*. B.  
 — *tetragonus*. B.  
 — *repandus*. B.  
 — *lanuginosus*. B.  
 — *opuntia*. B. L. \* *Figueira do Inferno*.  
 — *ficusindica*. B.  
 — *cocbenillifer*. B.  
 — articulato-prolifer, latus : caule arboreo, subtereti, spinoso : foliis cuneiformibus, subretusis. B.  
*Obs.* profert Coccinellam.  
 Myrtus *communis*. *Murta*.  
*Vis.* *Fol.* *Bac.* calefaciens, corroborans, adstringens.  
 — *brasiliiana*. B.

VELLOZIA. Fig. 12.

CAL. Per. maximum, co-

riaceum ; triquetrum ; lævigatum : laciniis maximis, coloratis, erectis, petaliformibus, ovato-lanceolatis, petala mentientibus.

COR. O.

Stamina. Filamenta 15. ; filiformia, basi laciniarum calycis inserta, antheris breviora. *Anthere* longissimæ, acuminatæ.

PIST. Germen subtriangulare, oblongum.

*Stylus* staminibus vix longior, cylindræus.

*Stigma* capitatum, bilobum.

PER. Capsula triangularis, 3-ocularis, coronata.

SEM. plurima. B.

— capsulis glabris, scapis hispidis. B. *Canella de Ema*.

*Ema.*

Caulis fibrosus pro metal-  
lis laevigandis, & ex-  
polliendis.

— Capsulis, scapisque gla-  
bris. B. *Lingoa de To-  
cano.*

*Obs.* Stamina inæqua-  
lia, 6 reliquis maiora,  
per tria paria basi la-  
cinarum calycis inserta

*LAFOENSIA* fig. 13.

*CAL.* Per. monophyllum,  
inferum, campanulatum,  
femidecemfidum, acu-  
tum, coriaceum.

*COR.* Petala 10, oblonga,  
subferrata, apice emar-  
ginata, basi squama ne-  
ctarifera, calyci inserta.

*STAM.* Filamenta 20 fili-  
formia, erecta, calyci  
inserta, corolla longi-  
ora.

*Anthera* simplices, versa-  
tiles.

*PIST.* Germen subrotun-  
dum, pedicellatum. *Sty-  
lus* subulatus, incurvus,  
staminibus longior. *Sti-  
gma* simplex.

*PÉR.* Capsula cucullata,  
2-locularis, polysperma.

*SEM.* plurima, compres-  
sa, membranaceo-alata,  
receptaculo capsulæ af-  
fixa. B.

*Pfidium pyrififerum.* B.

*Guajava.*

— *pomiferum.* B.

— foliis lineatis, obtusi-  
usculis, subcuneiformi-  
bus, pedunculis uniflo-  
ris. B. *Araçá.*

*Vis. corticis* adstrin-  
gens, usus. *Bacca* es-  
culenta, acidula.

*Obs.* Cal. 4. 5-fidus. Pe-  
tala 4. s: 5. *Bacca* mul-  
tilocularis.

*Punica granatum.* \* *Romã.*

*Vis. Sem.* adstringens,  
laxans, anodyna. *Flor:*  
pellens, diuretica, an-  
thelmintica.

*Amygdalus communis.* \*

*Amendoeira.*

*Vis. Nucl. Olei* anody-  
na, carminativa, pel-  
lens, diuretica, anthel-  
mintica.

— *persica.* \* *Pefegueiro.*

*Prunus. padus.* \*

— *lusitanica.* *Azarero.*

— *cerasus.* \* *Cerajeira.*

*Vis. fruct.* refrigerans.

— *lauro-cerasus.* \*

E

Vis.

- Vis. *fol.* diuretica, ec-  
coprotica, narcotica.  
— *domestica.* \* *Amexieira.*  
Vis. *Pulpae.* refrige-  
rans, humectans, lubri-  
cans, eccoprotica.  
Cortex luteum colorem  
præbet.  
— *damaſcena.* \* *Damaſ-  
queiro.*  
— *juliana.* \*  
— *armeniaca.* \* *Albrico-  
que.*

## DIGYNIA.

- Cratægus aria.*  
— *oxyacantha.*  
— *azarolus.* \* *Lazorola.*

## TRIGYNIA.

- Sorbus domestica.* \* *Sor-  
veiro.*

## PENTAGYNIA.

- Mespilus germanica.* \*  
*Nespra.*  
Vis. *fruct.* *Sem.* ad-  
stringens, refrigerans.  
*Pyrus communis.* \* *Pe-  
reira.*  
— *falerna.* \*  
— *malus.* \* *Maçeira.*  
Vis. refrigerans, toni-

ca.

- Cortex luteum tinctori-  
bus colorem præbet.  
— *cydonia.* \* *Marmeleiro.*  
Vis. inspissans, adstrin-  
gens, refrigerans.  
— *pyraſter.*  
*Spiraea filipendula.*  
Vis. adstringens, vul-  
neraria.

## POLYGYNIA.

- Rosa spinosissima.*  
Vis. *Flor. fruct.* ecco-  
protica, adstringens.  
— *centifolia.* \* *Roseira.*  
Vis. *Flor.* corroborans,  
adstringens.  
— *gallica.* \*  
— *alba.* \*  
Vis. *Flor.* analeptica.  
*Rubus fruticosus.* *Amoras  
de ſylva.*  
*Fragraria vesca.* *Morangos.*  
Vis. diluens, hume-  
ctans, diuretica, ecco-  
protica.  
— *sterilis.*  
*Potentilla anserina.*  
Vis. adstringens.  
— *reptans.* *Cinco em ra-  
ma.*  
Vis. vulneraria, ad-  
stringens.



- |                        |                         |
|------------------------|-------------------------|
| fringens.              | riaria, diuretica.      |
| - <i>nivea</i> .       | Radix rubrum colorem    |
| - <i>grandiflora</i> . | masticata & inuncta co- |
| Tormentilla erecta.    | riis inducit.           |
| <i>Pè de Leão</i> .    | Geum urbanum.           |
| Vis. adstringens, co-  | Vis. Adstringens, pel-  |
|                        | lens, fudorifera.       |



CLASSIS XIII.

POLYANDRIA

MONOGYNIA.

DAVILLA. Fig. 14.

- |   |  |
|---|--|
| <b>CAL.</b> Periant. 5-phyllum,<br>laciniis duabus superi-<br>oribus æqualibus, con-<br>cavis, magnis, reliquis<br>tribus parvis, inæqua-<br>libus. | branaceum, persistens.<br><b>COR.</b> monopetala, rota-<br>ta, 5. vel 6-partita, la-<br>ciniis subemarginatis :<br>supera. |
| <b>COR.</b> Petala. 2. s : 3.   | <b>STAM.</b> filamenta nume-<br>rosa, corollæ inferta,<br>capillaria. <i>Antheræ</i> su-<br>brotundæ.                      |
| <b>STAM.</b> filamenta plurima.   | <b>PIST.</b> Germen subrotun-<br>dum. <i>Stylus</i> filiformis,<br><i>Stigma</i> . multifidum.                             |
| <b>PIST.</b> Germen... <i>Stylus</i> .  | <b>PER.</b> Capsula 1-ocularis,<br>circumcissa.  |
| <b>PER.</b> Nucula rugosa, 1-<br>ocularis, membrana te-<br>cta, intra lacinias supe-<br>rioris calycis clausa post<br>florescentiam.                | <b>SEM.</b> plurima<br><i>Capparis spinosa</i> , *<br><i>Alcaparras</i> .  |
| LEMIA. Fig. 15.   | Vis. <i>Cort. rad. Flor.</i>   |
| <b>CAL.</b> Per. 2-partitum, mem-   | E 2                    cori-   |

*condit*: adstringens, diuretica, emmenagoga.

*Chelidonium majus. Celandonia major.*

Vis. diuretica, diaphoretica.

— *glaucium. Nigreta.*

*Papaver Rhoeas. Populbas.*

Vis. flor. narcotica.

*Nymphaea lutea. Golfao.*

— *alba.*

Vis. Flor. refrigerans, anodyna, hypnotica.

Rad. vesicatoria. exol.

*Bixa orellana. B. Urucū.*

Seminum fœculæ sistunt colorem rubrum tinctoribus in usu frequentissimum, eoque sylvestres Americani nuda sua corpora pingunt.

*Sloanea dentata. B.*

*Ochna Fabotapita. B.*

*Tilia europæa.\**

Vis. Flor. anodyna, antispasmodica.

*Cistus ladaniferus. Estevas.*

Ab hac planta Ladanum elicitur.

—  $\beta$ .

— *salvifolius.*

— *albildus.*

— *crispus.*

— *halimifolius.*

— *libanotis.*

— *umbellatus.*

— *canus.*

— *tuberaria.*

— *guttatus.*

— *jalicifolius.*

— *thymifolius.*

— *helianthemum.*

— *verticillatus.*

Obs. Rami villosi: folia nervosa in mucronem desinentia: differt ab *incano* floribus subsessilibus, verticillatis.

### DIGYNIA.

*Pæonia officinalis.*

*Pionia.*

Vis. Rad. narcotica; antispasmodica, anodyna, hypnotica, pellens, emmenagoga. Flor. fœporifera.

*Delphinium consolida. Efporas.*

Corollæ succus coeruleum pigmentum, cum alumine coctus, constituit.

— *staphysagria. Paparras.*

Vis. sem. drastica, exanthematica, anthelminthica.

### TETRA

- TETRAGYNIA.** — *squammosa*. B.  
*Anemone pulsatilla*. \*
- MARIALVA.** Fig. 16. Vis. corrodens, rube-  
 faciens.
- CAL.** Per. diphyllum, fo-  
 liolis reflexis, conca-  
 vis.
- COR.** Petala 4, reflexo-  
 concava, infera.
- STAM.** Filamenta nume-  
 rosa: *Antheræ* simplices.
- PIST.** Germen ovatum; *Stylus*  
 nullus: *Stigma*  
 peltato-fessile, planum,  
 margine profunde cre-  
 natum, persistens.
- PER.** Caplula 4-ocularis,  
 loculis 1-spermis.
- SEM.** 4. B. Vis. cosmetica.
- PENTAGYNIA.** — *sceleratus*.  
 — *asiaticus*. \* *Bourboletas*,  
*Ranunculos*.  
 — *acris*.  
 — *arvensis*.  
 — *muricatus*.  
 — *aquatilis*.  
*Helleborus foetidus*.  
*Caltha palustris*.
- POLYGYNIA.** — *Corollæ succus luteum a-*  
*tramentum, cum alumi-*  
*ne coctus, edit.*
- Anona muricata.** B.  
*Fruta do Conde.*



## CLASSIS XV.

### DIDYNAMIA

#### GYMNOSPERMIA.

- Ajuga orientalis.*  
 — *pyramidalis.*  
 Vis. subadstringens, vulneraria.  
*Teucrium nissolianum.*  
 — *iva.*  
 — *cbamaeptytis.*  
 Vis. resolvens, pellens, emmenagoga.  
 — *fruticans.*  
 — *marum.* \*  
 Vis. resolvens, nervina, pellens, emmenagoga, errhina, cordialis.  
 — *scorodonia.*  
 — *scordium.*  
 Vis. balsamica, tonica, antiseptica! antifebrilis, pellens, diaphoretica, anthelmintica.  
 — *flavum.*  
 — *polium.*  
 — *spinosum.*  
*Satureja montana.*  
 — *bortensis.* \* *Segurelba.*  
 Vis. resolvens, exci-
- tans, pellens, aphrodisiaca.  
*Nepeta cataria.*  
 Vis. pellens, cephalica, anthelmintica.  
 — *tuberosa.*  
*Lavandula spica.* \* *Alfazema.*  
 Vis. Flor. nervina, cephalica, uterina.  
 — *stoechas. Rosmaninbo.*  
 Vis. Flor. cephalica, nervina.  
*Sideritis incana.*  
*Mentha rotundifolia.*  
 — *crispa.* \* *Hortelā.*  
 Vis. resolvens, pellens, carminativa, emmenagoga, stomachica.  
 — *aquatica.*  
 — *sativa.* \*  
 — *arvensis.*  
 — *pulegium. Poejo.*  
 Vis. *M-crispae*, sed fortior, minusque adstringens

- gens, emmenagoga.
- Glecoma bederacea. Era terrestre.*  
 Vis. adstringens, vulneraria.
- Lamium purpureum:*  
 — *amplexicaule.*
- Galeopsis tetrabit.*
- Betonica officinalis.*  
 Vis. nervina, tonica, errhina, sternutatoria,  
*Rad. emetica.*  
 — *alopecurus.*
- Stachys sylvatica.*
- Herba luteo tingit colore.  
 — *recta.*
- Marrubium allysson.*  
 — *candidissimum.*  
 — *vulgare. Maroio.*  
 Vis. pellens, emmenagoga, stomachica, anthelmintica.
- *pseudo dietamnus.*
- Phlomis fruticosa.*  
 — *purpurea.*  
 — *nepetifolia. B.*
- Origanum creticum. Oregano.*  
 Vis. stimulans.  
 — *vulgare.*
- Summitates purpurascen-  
 tem colorem fistunt.  
 — *majorana.\* Mangerona.*  
 Vis. resolvens, nervi-
- na, cephalica, stomachica.
- Thymus capitulis subverticillatis, multifloris.*  
 Foliis cordatis, acutis, duplicato-ferratis, sessilibus, nervosis; caule erecto. B.  
 — floribus spicato-pedunculatis, pedunculis revolutis: foliis oblongis, acuminatis, ferratis, reflexis, subtus villosis: caule erecto, ramoso. B.  
 — *serpillum. Serpaõ.*  
 Vis. resolvens, excitans, adstringens. *exol.*  
 — *vulgaris. Tomilho.*  
 Vis. resolvens, excitans, nervina, corroborans.  
 — *zygis.*  
 — *cephalotus. β. Ψ.*  
 — *villosus. β.*
- Melissa officinalis.\* Erva cidreira.*  
 Vis. resolvens, excitans, cordialis.  
 — *calamintha.*  
 Vis. resolvens, expectorans, stomachica.  
 — *nepeta.*  
 — *cretica.*
- Dracocephalum austriacum.*

- cum.*  
 Melittis *mellissophyllum.*  
 Ocimum *basilicum.* \*  
*Basilicó.*  
 Vis. nervina, cordialis.  
 Scutellaria *galericulata.*  
 Prunella *vulgaris.*  
 Vis. adstringens. *exol.*  
 — *grandiflora.*  
 Cleonia *lusitanica.*
- ANGIOSPERMIA.
- PALIAVANA. Fig. 17.  
 CAL. Per. monophyllum, superum, 5-fidum, persistens.  
 COR. monopetala, campanulata. *Tubus* magnus, patens, superius ventricosus, basi cylindracea. *Limbus* parvus, 5-fidus, laciniis subæqualibus, parvis, revolutis, obtusis.  
 STAM. Filamenta 4. subulata, basi corollæ inserta, quorum duo longiora per paria approximata. Rudimentum quinti filamenti. *Anthera* didymæ.  
 PIST. Germen acuminatum. *Stylus* subulatus, staminibus longior. *Stigma* capitatum.  
 PÉR. Capsula 5-ocularis, polysperma.  
 SEM. plurima. B.  
 Rhinanthus *crista galli.* β.  
 Euphrasia *latifolia.*  
 — *linifolia.*  
 Pedicularis *sylvatica.*  
 — *flammea.*  
 Antirrhinum *cymbalaria.*  
 — *elatine.*  
 — *spurium.*  
 — *sparteum.*  
 — *bipunctatum.*  
 — *triste.*  
 — *arvense.*  
 — *pelisserianum.*  
 — *saxatile.*  
 — *tricornitophorum.*  
 — *junceum.*  
 — *linaria.*  
 Vis. anodyna, pellens, diuretica. *exol.*  
 — *majus.* *Cabeça de bezero.*  
 — *orontium.*  
 Scrophularia *nodosa.* *Escrofularia.*  
 Vis. anodyna, repellens, sudorifera, carminativa, anthelmintica.  
 — *aquatica.*
- auris

- *auriculata.*
- *scorodonia.*
- *betonicifolia.*
- *frutescens.*
- *jambucifolia.* B.
- *canina.*
- *Digitalis purpurea.*
- *thaps.*
- *lutea.*
- *Bignonia pentaphylla.* B.
- foliis conjugatis, ternatisque, cirrhosis, foliis oblongo-ovatis: racemis terminalibus: caule volubili. B.
- *Obs.* cal. 5-fidus, 5-angularis, angulis membranaceis: *Cor.* hypocrateriformis, 5-fida. Rudimentum quinti filamenti. *Vellozo.*
- *unguis.* B.
- *leucoxydon.* B.
- *Obs.* cal. 2-fidus, cyathiformis. *Cor.* infundibuliformis, 5-fida. Stamina propria approximata. Rudimentum quinti filamenti. Siliqua 2-locularis. Semina membranaceo-alata.
- foliis conjugatis, ternatisque, foliolis oblongo-lanceolatis, subtus tomentosis: pedunculis

multifloris, caule erecto. B.

*Obs.* Cal. inflatus, maximus, irregulariter dentatus, longitudinaliter ruptus, spongiosus: *Cor.* 5-fida, fauce campanulata, ad basin coarctata: Stam. per paria approximata: Rudimentum quinti filamenti. Siliqua 2-locularis: femina membranaceo-alata. *Vellozo.*

OROBANCHIA. fig. 18. 19.

*COR.* Per: monophyllum, pentagonum, persistens, laciniis acutis, inferioribus, brevioribus.

*COR.* monopetala, infera; villosa. Tubus subincurvus ad basin cylindraceus, superius ventricosus, ad apicem gibbus. *Limbus* 5-fidus, parvus: Faux coarctata, parva, laciniis subtundis, minimis, æqualibus.

*STAM.* Filamenta 4 subulata, quorum duo longiora, per paria approximata.

ximata, corolla breviora. *Antheræ* subrotundæ, conniventes.

Nectarium glandula maxima, emarginata unilaterali germi, & ad ejus basin affixa.

*PIST.* Germen oblongum: *Stylus* filiformis, pilosus, staminibus brevior. *Stigma* bilobum.

*PER.* Capsula 1-ocularis, 2-capsularis: semina plurima. B.

*Obs.* ad Orobanchem accedit ob glandulam.

— foliis lato-lanceolatis, calycis laciniis subrotundis, dentatis, glabris. B. *fig.* 18.

*Obs.* Caulis radicans scandens: petiolis purpurascens: Cal. coccineus: Corolla laciniis flavicantibus, hirsuta.

— foliis oblongis, calycis laciniis lanceolato-ovatis, marginibus pilosis. B. *fig.* 19. *Vellozo.*

*CCNTARENIA fig.* 20.

*CAL.* Per. tubulosum, bifidum, persistens.

*COR.* monopetala, ligu-

lata, recta, apice tridentata, persistens, calyce minor.

*STAM.* Filamenta 4. filiformia, corolla breviora. *Antheræ* simplices, incumbentes.

*PIST.* Germen ovatum. *Stylus* filiformis, incurvus, persistens. *Stigma* capitatum.

*PER.* Capsula 2-ocularis: *SEM.* plurima, oblonga. B.

— foliis lineari-lanceolatis, 3-nerviis, sessilibus, pilosis, crispis: spicis comosis, coloratis. B.

*LIMIA Fig.* 21.

*CAL.* Per. monophyllum; 5-dentatum.

*COR.* monopetala, ringens. Tubus cylindraceus, calyce longior: *Limbus* 5-fidus, lacinia inferiore majore crenulata, basi supra pilosa: Lacinia superior semibifida.

*STAM.* Filamenta 4. quorum duo lateralia majora, interiora minora, tubo



tubo longiora. *Antheræ* subrotundæ.  
*PIST.* Germen subrotundum: *Stylus* filiformis, *Stigma* bifidum.  
*PER.* Drupa: Nux 4-ocularis, loculis 1-spermis.  
*SEM.* 4. B.  
 — foliis quinatis, integerrimis, lato-lanceolatis: Floribus in capitulum congestis, axillaribus. B.

*MENDONCIA* fig. 22.

*CAL.* Per. 2-foliaceum, inferum, persistens, foliolis maximis, ciliatis, lanatis, conniventibus, Costa longitudinali prominentibus.  
*COR.* monopetala, infera, *Tubus* basi, & apice gibbus: *Limbus* 5-fidus, laciniis minimis, obtusis, revolutis.  
*STAM.* Filamenta minima, medio tubi affixa, duo majora: *Antheræ* maximæ, didymæ, oblongæ, acutæ, insidentes.  
*PIST.* Germen subrotun-

dum. *Stylus* filiformis, persistens, *Stigma* bifidum.  
*PER.* Drupa carnosa. B.  
 — foliis ovatis, acutis; villosis, caule volubili: calycibus pedunculisque pilosis B. *Vellozo.*

*MELLA* Fig. 23.

*CAL.* Per. 5-phyllum, foliolis inæqualibus, ovato-lanceolatis, superior coeteris longior.  
*COR.* monopetala, campanulata, *Tubus* cylindraceus, subincurvus, calyce brevior. *Limbus* 5-fidus, laciniis parvis, obtusis.  
*STAM.* Filamenta 4, quorum duo breviora, tubo inserta, corolla breviora. *Antheræ* subrotundæ.  
*PIST.* Germen rotundum. *Stylus* filiformis, longitudine staminum. *Stigma* bifidum.  
*PER.* Capsula 2-ocularis, 4-valvis, polysperma.  
*SEM.* plurima. B.  
 — foliis lato-lanceolatis;  
 F 2 ferratis

- |                               |  |
|-------------------------------|--|
| ferratis. B.                  | — <i>cernua</i> .  |
| Crescentia <i>cuyete</i> . B. | Acanthus <i>mollis</i> . Erva gi-<br><i>ganta</i> .                |
| Lantana <i>camara</i> . B.    | Herbam luteo inficere ab<br>antiquissimis tempori-<br>bus constat. |
| — <i>involutrata</i> . B.     | Et <i>circumtextum cro-</i><br><i>ceo velamen Acantho</i> .        |
| — <i>aculeata</i> . B.        | <i>Virg. Aen. 1. 653.</i>  |
| — <i>prostrata</i> . B.       |  |
| Erinus <i>alpinus</i> .       |  |
| Sibthorpia <i>europaea</i>    |  |
| Orobanche <i>major</i> .      |  |



## CLASSIS XV.

## TETRADYNAMIA

## SILICULOSA.

- |  |                                 |
|--|---------------------------------|
| Myagrum <i>perenne</i> .                               | — <i>coronopus</i> .            |
| — <i>hispanicum</i> .                                  | — <i>draba</i> .                |
| — <i>perfoliatum</i> .                                 | Iberis <i>linifolia</i> .       |
| — <i>paniculatum</i> .                                 | Alyssum <i>spinosum</i> .       |
| Draba <i>incana</i> .                                  | — <i>incanum</i> .              |
| Lepidium <i>nudicaule</i> .                            | — <i>minimum</i> .              |
| — <i>petraeum</i> .                                    | — <i>montanum</i> .             |
| — <i>latifolium</i> .                                  | Clypeola <i>maritima</i> .      |
| Thlaspi <i>campestre</i> .                             | Biscutella <i>auriculata</i> .  |
| — <i>montanum</i> .                                    | — <i>apula</i> .                |
| — <i>perfoliatum</i> . Mostar-<br><i>deira brava</i> . | Lunaria <i>rediviva</i> .       |
| — <i>bursa pastoris</i> .                              | SILICUOSA.                      |
| Cochlearia <i>officinalis</i> .                        | Cardamine <i>bellidifolia</i> . |
| Vis. diuretica, mundi-<br>ficans.                      | — <i>petraea</i> .              |
|  | — <i>pratensis</i> .            |
|  | Sifym-                          |

- Sisymbrium nasturtium.*  
*Agriocens.*  
 Vis. diuretica.  
 — *amphibium.*  
 — *Para.*  
 — *catholicum.*  
 — *valentinum.*  
 — *asperum.*  
 — *sophia.*  
*Erysimum officinale.*  
*Saramago, ou Rinchaõ.*  
 Vis. abstergens, diuretica.  
 — *barbarea.*  
 — *cheirantoides.*  
*Cheiranthus cheiri.\**  
*Goivo.*  
 Vis. narcotica, nervina, anodyna, pellens uterina.  
 — *annuus.*  
 — *tricuspidatus.*  
*Hesperis inodora.*
- Arabis thaliana.*  
 — *turrita.*  
*Turritis hirsuta.*  
*Brasica napus.\* Nabo.*  
 — *rapa.\* Rabo redondo.*  
 Vis. diluens, flatulenta.  
 — *oleracea.\* Couve.*  
 — *erucastrum.*  
*Sinapis orientalis.*  
 — *nigra.\* Mostardeira.*  
 Vis. incidens, rubefaciens, stimulans, diuretica, aphrodisiaca.  
 — *incana.*  
 — *laevigata.*  
*Raphanus sativus.\* Rabo.*  
*Bunias cakile.*  
*Ifatis lusitanica.*  
*Herbae fæcula coeruleum*  
 colorem gignit.  
*Cleome spinosa. B.*  
 — *ferrata. B.*  
 — *violacea.*



CLAS-



CLASSIS XVI.  
MONADELPHIA  
PENTANDRIA.

Walteria americana. B.  
β. foliis ovatis.  
Melochia pyramidata. B.

DECANDRIA.

Geranium romanum.  
- cicutarium. Bico de ciconba.  
- moschatum  
Vis. anodyna, vulneraria, exanthematica.  
- malacoides.  
- gruinum.  
- ciconium.  
- phoeum.  
- sylvaticum.  
- palustre.  
- robertianum.  
Vis. anodyna, pellens, adstringens, vulneraria.  
- dissectum.  
- rotundifolium

POLYANDRIA.

Bombax ceiba. B.

Sida rhombifolia. B.  
- triquetra. B.  
- paniculata. B.  
- periplocifolia. B.  
- abutilon. B.  
Althaea officinalis. Malvaisco.  
Vis. emolliens, inviscans, nutriens, lubricans.  
- hirsuta.  
Alcea rosea. \*  
Vis. emolliens, inviscans, lubricans.  
- ficifolia. \*  
Malva bryonifolia.  
- parviflora.  
- rotundifolia. Malva.  
Vis. emolliens, inviscans, lubricans, nutriens.  
- sylvestris.  
- mauritana.  
- crispa.  
- moschata.  
Lavatera micans. \*

trib.

- *triloba.*
- *lusitana.*
- *trimestrit.*
- Gossypium *arboreum.* B.
- Algodaõ.*
- *hirsutum.* B.
- Hibiscus *brasiliensis.* B.
- *rosa sinensis.* \*
- *esculentus.* B. *Quiaios*



CLASSIS XVII.

DIADELPHIA

HEXANDRIA.

- Fumaria *enneaphylla.*
- *officinalis.* *Erva mollerrinha.*
- Vis. balsamica, tonica, antacida, corroborans, pellens.
- *capreolata.*
- *spicata.*
- *paniculata.* β. B.
- Floribus cristatis, subspicatis: caule herbaceo, erecto, superne ramoso: foliis lineari-lanceolatis.
- B.
- Securidica *volubilis.* B.

DECANDRIA.

- OCTANDRIA.
- Polygala *aspalatha.* B.
- *brasiliensis.* B.
- floribus imberbibus, racemosis, caule subarboreo: foliis lato-lanceolatis, integris, glabris. B.
- *monspeliaca.*
- *microphylla.*
- Abrus *preparatorius.* B.
- Erythrina *corallodendron.* B.
- *cristagalli.* B.
- Spartium *junceum.* *Giesta.*
- *monospermum.*
- *scorpius.*
- *patens.*
- Genista *tridentata.* *Carqueja.*

- queja.*  
 — *florida.*  
 — *lusitanica.*  
*Ulex europaeus.* Tojo &  
 β.  
*Crotalaria sagittalis.* B.  
*Ononis* floribus sessilibus, subspiatis, unguibus longis: foliis inferioribus ternatis, petiolatis, basi stipulis lateralibus membranaceis, connatis, piloso-ciliatis: foliis superioribus simplicibus: ramis inermibus, pilosis. B. *Vellozo.*  
 — *arvensis.*  
 Vis. diuretica, emmenagoga.  
 — *mitissima.*  
 — *alopecuroides.*  
 — *cherleiri.*  
 — *viscosa.*  
 — *natrux.*  
 — *crispa.*  
*Anthyllis tetraphylla.*  
 — *vulneraria.*  
*Luteo colore tingit.*  
 — *montana.*  
 — *lotoides.*  
 — *heterophylla.*  
*Arachis hypogaea.* *Mundubi.*  
*Lupinus* calycibus alternis, appendiculatis: labio superiore 2-fido; inferiore 3-fido: foliis oblongo-sublanceolatis, mucronatis, integerrimis, utrinque villosis. B.  
 — *albus.* \* *Tremoços.*  
 Vis. flatulenta, anthelmintica.  
 — *varius.*  
 — *luteus.*  
*Phaseolus vulgaris.* \* *Fci-jaõ.*  
 Vis. nutriens, flatulenta, cosmetica.  
 — *inamoenus.* \*  
 — *caracalla.* \* *Caracoleiro.*  
 — *nanus.* \*  
 — *radiatus.* \*  
*Dolichos* caule erecto; perenni, angulato: pedunculis multifloris: leguminibus pendulis: petiolis angulatis, basi callosis. B. *Guandos*  
*Ufus:* Legumen esculentum.  
 — *lablab.* B. *Mangaio.*  
 — *urens.* B.  
 — *lignosus.* \*  
*Pisum sativum.* \* *Ervilhas.*  
 Vis. nutriens, flatulenta.  
 — *ochrus.*

Glycine

- Glycine subterranea*. B.      *Hippocrepis multifiliquosa*  
*Clitoria brasiliiana*. B.      *Scorpiurus vermiculata*.  
*Orobis pyrenaicus*.              — *fulcata*.  
*Lathyrus aphaca*. *Ervi-*      *Hedysarum Wade*. B.  
     *lbaca*.                              *Fasc. plant. pag. 17.*  
     — *setifolius*.                      — *retroflexum*. B.  
     — *angulatus*.                      *Carrapixo de amores*.  
     — *articulatus*.                      — foliis ternatis, ovato-  
     — *tuberosus*.                      oblongis, lateralibus;  
     — *pratensis*.                      ab altera parte majori-  
     — *sylvestris*.                      bus: caule volubili, ra-  
     — *latifolius*.                      cemis axillaribus. B.  
*Vicia sativa*. \*                      *Cruanha*.  
     — *lutea*.                              — *diphyllum*. β. foliis bi-  
     — *Faba* \* *Favas*.                      natis, petiolatis: stipu-  
         Vis. nutriens, flatulen-              lis geminis, lanceolatis,  
         ta.                                      scissilibus, peltatis: flo-  
     *Cicer arietinum*. \* *Ciceros*.              ribus spicatis: spica dif-  
         Vis. nutriens, flatulen-              ticha, stipulata. B.  
         ta, pellens.                              — *humile*.  
     *Cytifus laburnum*.                      — *spinosissimum*.  
     — *supinus*.                              *Indigofera hirsuta*. B.  
     *Geoffroya spinosa*. B.                      — *Anil*. B.  
     *Glycirrhiza echinata*.                      *Faeculae coeruleæ* ( *Indi-*  
     — *glabra*. *Alcaçus*.                      digc. s. succus coerule-  
         Vis. edulcorans, in-                      us ) inter omnes colo-  
         crassans, expectorans,              res præstantissimus.  
         anthelmintica.                      — *argentea*. B.  
     *Coronilla juncea*.                      *Galega officinalis*.  
     — *emerus*. \*                              *Phaca boetica*.  
     — *valentina*.                              *Astragalus alopecuroides*.  
     — *securidica*.                              — *hamosus*.  
     *Ornithopus perpusillus*.                      — *boeticus*.  
     — *compressus*.                              — *epiglottis*.  
     — *scorpioides*.                              G                      *glaux*.

- *glaux.*  
 Biserrula *pelecinus.*  
 Psoralea *bituminosa.*  
 Trifolium *M. officinale.*  
   *Trevo de cheiro.*  
   Vis. *resolvens, emol-*  
   *liens, lubricans.*  
 — *M. ornithopoides.*  
 — *strictum.*  
 — *hybridum.*  
 — *pratense. Trevo.*  
   Vis. *Florum capitula*  
   *viridi colore vestimen-*  
   *ta lanæ inficiunt.*  
 — *squarrosum.*  
 — *angustifolium.*  
 — *arvense.*  
 — *stellatum.*  
 — *striatum.*
- *spumosum.*  
 — *tomentosum.*  
 — *fragiferum.*  
 Lotus *creticus.*  
   — *rectus.*  
   — *corniculatus.*  
   — *cytisoides.*  
   — *doricnium.*  
 Trigonella *foenum grae-*  
   *cum. Ervinha, ou Al-*  
   *foura.*  
   Vis. *emolliens, invit-*  
   *cans, lubricans.*  
 Medicago *sativa.*  
   — *falcata.*  
   — *marina.*  
   — *polymorpha.*  
   — *intertexta.*



## CLASSIS XVIII.

### POLYADELPHIA.

#### PENTANDRIA.

- Theobroma *Cacao. B.*  
   Vis. *fruct. nutriens ;*  
   *aphrodisiaca.*  
   *ecc.*  
   Vis. *flav. cardiaca, pel-*  
   *lens, stomachica. Pulp.*  
   *refrigerans, attenuans,*  
   *diuretica. Sem. anthel-*  
   *mintica.*  
   *auran-*
- ICOSANDRIA.  
 Citrus *medica \* Limociro*



— *aurantium* \* *Larangei-  
ra*.

Vis. *fruct.* Corrobo-  
rans, anthelmintica,  
pellens.

## POLYANDRIA.

*VISMIA*. Fig. 24.

*CAL.* Per. coriaceum, mo-  
nophyllum, inferum, 5-  
partitum, persistens,  
foliis ovato-acutis,  
concavis.

*COR.* Petala 5, ovata,  
intus pilosa.

*STAM.* filamenta plura in  
5 phalanges s: corpora  
connata, brevia, plana  
incurva, apice multifida,  
filamentis capillaribus,

villosis: *Antheræ* pluri-  
mae, subrotundae facie  
externa filamenti spi-  
rae instar dispositae, s:  
secundae.

*Nectaria* corpuscula s:  
Glandulae 5. ovatae, pi-  
losae inter phalanges.

*PIST.* Germen subrotun-  
dum. *Styli* 5. filiformes.

*Stigmata* peltata.

*PER.* Capsula 5-ocularis,  
pentagona.

*SEM.* plurima. B.

*Hypericum androsaemum.*

— *quadrangulare.*

— *perforatum. Ipericaõ.*

Vis. vulneraria, resol-  
vens, anthelmintica.

— *humifusum.*

— *crispum.*

— *montanum.*



## CLASSIS XIX.

## SYNGENESIA

## ÆQUALIS.

*Tragopogon pratense.*

Vis. nutriens.

— *porrifolium.*

— *villosum.*

— *picroides.*

*Scorzonera hispanica. Es-  
corzoneira.*

G 2

gra-

- *graminifolia.*
- *laciniata.*
- *tingitana.*
- *picroides.*
- Picris *echioides.*
- *hieracioides.*
- Sonchus *arvensis.*
- *oleraceus.*
- *tenerrimus.*
- Lactuca *sativa.* \* *Alfacia.*  
Vis. diluens, humectans, paregorica, antivenerea.
- *scariola.* *Serralba.*
- *virosa.*
- *perennis.*
- Chondrilla *juncea.*
- Prenanthes *viminea.*
- Leontodon *taraxacum.*  
Vis. saponacea, diluens, humectans, diuretica.
- *tuberosum.*
- *hispidum.*
- *hirtum.*
- Hieracium *pilosella.*  
Vis. adstringens, vulneraria.
- *murorum.*
- *spregerianum.*
- Crepis *barbata.*
- *Dioscoridis.*
- Andryala *integrifolia.*
- Hyoseris *bedypnois.*
- *Rhagadioloides.*
- Lapsana *communis.*
- *stellata.*
- *rhagadiolus.*
- Cichorium *intybus.*  
*Almeirão.*  
Vis. diluens, humectans, tonica.
- *endivia.* \* *Cicoria.*  
Vis. aperiens, diuretica.
- *spinosum.*
- Scolymus *maculatus.*
- *hispanicus.*
- Arctium *lappa.* *Bardana;*  
*ou pegamaça.*  
Vis. diuretica, semipur-gans.
- Carduus *lanceolatus.*
- *acanthoides.*
- *palustris.*
- *pycnocephalus.*
- *tuberosus.*
- *marianus.* *Cardo.*  
*de S. Maria.*  
Vis. sem. thōracica; fudorifera, diuretica.
- *Foliis petiolatis, integerrimis, ovato-lanceolatis: caule aculeato, aculeis geminis: floribus terminalibus, foliariis. B.*
- *eriophorus.*
- *acaulis.*
- Cnicus *acarna.*      cen-

- *centauroides*.  
 — Foliis lato-lanceolatis : caule ramoso : floribus axillaribus , pedunculatis , pedunculis longifimis : squamis calycinis muticis , coloratis : bracteis maximis : calycibus glutinosis. B.  
*Obs.* Receptaculum subpaleaceum : Pappus apice subplumosus : folia subtus albida. *Vellozo*.  
 — Foliis femiamplexicaulibus , integerrimis , inferioribus lato-sublanceolatis , superioribus ovato-sublanceolatis : caule ramoso : floribus axillaribus , sessilibus : squamis calycinis apice spinosis. B.  
*Obs.* Receptaculum paleaceum : Pappus apice plumosus : Calycis squamae spina simplici terminatae. Folia utrinque albida. *Vellozo*.  
*Onopordum illyricum*.  
 — *arabicum*.  
*Cynara scolymus*. \* *Alcachofra*.  
 — *cardunculus*. \* *Cardo*.  
*Carlina corymbosa*.  
 — *racemosa*.  
 — *pyrenaica*.  
*Atractylis gummifera*.  
 — *cancellata*.  
*Carthamus tinctoria*. \*  
*Açafroa*.  
 Vis. purgans , diuretica.  
 Corollae roseum colorem , acido praeparatae , praebent nitidissimum.  
 — *coeruleus*.  
*Bidens cernua*.  
 — *bullata*. B.  
 β. foliis ternatis , ovatis , ferratis , intermedio majori : corollis semiradiatis. B.  
*Eupatorium Dalea*. B.  
 — *odoratum*. B.  
 — *cannabinum*.  
 Vis. corroborans , vulneraria : *Rad.* purgans.  
 — Foliis ovato-oblongis , obtusis , subtus tomentosis. B.  
 — Foliis linearibus , infra tomentosis , capitulis terminalibus. B.  
*Obs.* Pappus paleaceus , calyces triflori : *Vellozo*.  
 — *conyzoides*. B.  
 — *coelestinum*. β. B.  
*Obs.* folia cordata , dentata.  
 Foliis

- Foliis ovato-lanceolatis, ferratis, petiolatis, calycibus multifloris. B.  
*Obs.* Petala subulata.  
 Folia, & caules villosi.
- Foliis ovato-oblongis, bullatis, subtus sericeis: calycibus decemfloris. B.  
*Obs.* Calycis lacinae exteriores foliaceae, subtus sericeae, interiores membranaceae, apicibus pilosis. B.
- Variat calycibus octo-floris: petioli ancipites.
- Foliis lanceolatis, ad apicem ferratis, trinerviis: calycibus multifloris; squamis calycinis membranaceis, medio macula notatis. B.  
*Obs.* Pappus vix aut ne vix quidem plumosus.
- Foliis ovato-oblongis, obtusis, integerrimis: utrinque villosis: calycibus multifloris. B.  
*Obs.* Pappus subplumosus: Cal: imbricatus.
- Foliis cuneiformibus, ad apicem dentatis, calycibus multifloris. B.  
*Obs.* Flores, & calyces resina agglutinati. Pappus apice subplumosus.
- Foliis lato-lanceolatis, obtuse ferratis, subtus tomentosis: caule summo pilosissimo: calycibus 12. floris. B.  
*Obs.* Pappus pilosus, calyces 11-12-flori.
- Foliis ovatis, basi integerrimis, supra dentatis, subtus perforatis, villosis. B.  
*Obs.* Pappus pilosus.
- Foliis angusto-lanceolatis, enerviis, integerrimis, subtus nigropunctatis: calycibus multifloris. B.  
*Obs.* Pappus pilosus. *Vellozo.*
- Cacalia repens.* B.
- *sonchifolia.* B. β.  
*Obs.* Folia semiamplexicaulia: lacinae foliorum dentato-spinosae: folia, & caules spinosi.
- *incana.* β. B.
- Foliis lato-lanceolatis, serrato-dentatis, subhastatis. B.
- Stachlina dubia.*
- Santolina chamaecyparissus.* \*
- Vis. balsamica; tonica, diaphoretica, carminativa,

- tiva, anthelmintica.  
 — *rosmarinifolia*.  
*Athanasia maritima*.
- POLYGAMIA**  
*superflua*.
- Tanacetum annuum*.  
 — *balsamita*. \* *Balsamo*.  
 Vis. stomachica, pel-  
 lens, emmenagoga.  
*Artemisia crithmifolia*.  
 — *absinthium*. *Losna*.  
 Vis. balsamica, anta-  
 cidica, antiseptica, an-  
 thelmintica, antivene-  
 rea, antiophthalmica.  
 — *vulgaris*.  
 Vis. corroborans, ana-  
 leptica, uterina, pellens.  
*Gnaphalium staechas*.  
 — *arenarium*.  
 Vis. exsiccans.  
 — *luteo-album*.  
 — *margaritaceum*.  
 — *sylvaticum*.  
*Xeranthemum annuum*.  
*Baccharis brasiliensis*. B.  
*Conyza squarrosa*.  
 — *hirsuta*. B.  
*Erigeron viscosum*.  
 — *bonariense*. B.  
*Senecio corollis revolutis*:  
 foliis semiamplexicauli-  
 bus, hastato-lanceolatis,  
 dentatis, viscidis: squa-  
 mis calycinis laxis, spha-  
 celatis, integris, magnis.  
 B.  
 — *vulgaris*.  
 — *elegans*. \*  
 — *Jacobaea Tasneira*.  
*Tingit colore viridi*.  
*Aster tripolium*.  
*Solidago virga aurea*.  
 Vis. vulneraria, diu-  
 retica.  
*Inula belenium*.  
 — *dysenterica*.  
 — *pulicaria*.  
 — *crithmifolia*.  
*Arnica montana*.  
 Vis. pellens, resolvens,  
 narcotica, vomitoria,  
 purgans, diuretica.  
*Doronicum plantagine-  
 um*.  
*Perdicionum brasiliense*. B.  
*Bellis perennis*.  
 Vis. vulneraria, ecco-  
 protica.  
 — *annua*.  
*Tagetes patula*. \*  
*Cravo de defuntos*.  
 — *erecta*. \*  
*Chrysanthemum leucanthe-  
 mum*.  
 Vis. diuretica, vulne-  
 raria.  
*sege-*

- *segetum.*
- *myconis.*
- *coronarium.* Bem me-  
queres.

*Matricaria parthenium.* \*  
*Artemisia.*

Vis. anodyna, hysterica!

- *chamomilla.* *Macella.*  
Vis. emolliens.

*Cotula anthemoides.*

*Anacyclus valentinus.*

*Anthemis maritima.*

- *mixta.*

- *nobilis.*

Vis. balsamica, paregorica, antispasmodica, emmenagoga, carminativa.

- *arvensis.*

- *cotula.*

Vis. anodyna, pellens.

- *valentina.*

- *repanda.*

*Achillea ageratum.*

*Macella Francesa.*

- *ptarmica.*

- *millefolium.* \* *Millefolio.*

Vis. narcotica, inebrians, tonica, sistens evacuationes, vulneraria.

*Buphtalmum spinosum.*

*Olbo de Boi.*

- *aquaticum.*

POLYGAMIA  
*frustanea.*

*Helianthus annuus.* \*

*Girasol.*

- *tuberosus.* \* *Batatas*  
*vermelhas.*

*Coreopsis reptans* B.

*Centaurea moschata.* \*

- *pullata.*

- *sempervirens.* *Lavapé,*  
*Viornal.*

- *stoebe.*

- *jacea.*

*Luteum colorem praebet:*

- *alba.*

- *Isuardi.*

- *napifolia.*

- *aspera.*

- *eriphora.*

- *calcitrapa.*

Vis. balsamica, tonica:

- *solsitialis.*

- *salmantica.*

POLYGAMIA  
*necessaria.*

*Calendula officinalis.* *Erva*  
*vaquira.*

Vis. pellens, emmenagoga, sudorifora, exanthematica.

*Othonna maritima.*

*Fila-*

Filago *acaulis*.

— *arvensis*.

Micropus *supinus*.

POLYGAMIA

*segregata*.

Elephantopus *scaber*. B.

Echinops *ritro*.

MONOGAMIA.

Jasione *montana*.

Viola *palustris*.

— *odorata*. *Violas*.

Vis. *flo.* anodyna.

*Herb.* emolliens : *sem*;

diuretica , emetica.

— *canina*.

— *montana*.

— *uniflora*.

— *tricolor*. *Amor perfeito*.

— *calcarata*.

— *arborescens*.

— *Ipecacuanba*. B.

Vis. emetica , purgans ;

fudorifera.

Lobelia *cornuta*. B.

— *urens*.

— Foliis ovato-oblongis ;

acuminatis, denticulatis :

Caule folioso subspica-

to : antheris hirtutis ,

coalitis. B.

— caule suffruticoso : fo-

liis cordato-acutis , ser-

ratis ; floribus axillari-

bus , pedunculatis. B.

*Obs.* ad *surinamensem*

accedit.

*Impatiens balsamina* \*

— *noli tangere*. \*



CLASSIS XX.

GYNANDRIA

DIANDRIA.

Orchis bulbis indivisis :

nectarii labio indiviso ,

ampliato , crenato , e-

marginato , cornu ob-

tuso , brevi : petalis sub-

conniventibus. B.

— *Morio*.

H

Vis.

- Vis. inviscans, lubricans, nutriens, aphrodisiaca. — *incarnata*. B.  
 — *coerulea*. B.  
*Martirio*. \*
- *papilionacea*.  
*Ophris spiralis*.  
 — *anthropophora*.  
 — *insectifera*.  
 — *myodes*. *Abelhas*.  
*Serapias latifolia*.  
 — *rubra*.  
 — *lingua*.  
*Epidendrum Vanilla*. B.  
*Vainilha*.  
 Vis. *Melancholia*.  
 — *nodosum*. B.
- TRIANDRIA:  
*Sifyrinchium palmifolium*.  
 β.
- PENTANDRIA.  
*Passiflora foliis indivisis, ovatis, integerrimis: bracteis dentatis: petiolis 4-glandulosis, caule tetragono, membranaceo*. B.  
*Obs.* a *laurifolia* differt petiolis 4-glandulosis.  
 — *pallida*. B.  
 — *maliformis*. B.  
 — *rubra*. B.  
 — *nurucujá*. B.
- HEXANDRIA.  
*Aristolochia peltata*. B.  
*Farrinho*.  
 — *maxima*. B.  
 — *pistilochia*.  
 — *rotunda*.  
 Vis. *incidens*, *vomitorea*, *pellens*, *diuretica*, *emmenagoga*.  
 — *longa*.  
 Vis. *praecedentis*.  
*Pestia stratiotes*. B.
- DECANDRIA:  
*Helicteres Ijora*. B.
- DODECANDRIA.  
*Cytinus hypocystis. Ipocistides*.  
 Vis. *adstringens*.
- POLYANDRIA.  
*Arum acaule: foliis cordato-sagittatis: angulis posticis rotundatis*. B.  
*Tauberão*.  
*Obs.*



- Obs.* Discus foliorum coccineus.
- *triphyllum*. B.
  - *colocossia*. \* *Igname*.
  - *esculentum*. B.
  - *maculatum*.
- Vis. calefaciens, incidens, saponacea, expectorans, cosmetica. *Rad:* corrodens, rubefaciens, vesicans.
- *arisarum*.
- Zosteria marina*.



CLASSIS XXI.

MONOECIA

DIANDRIA.

*Lemna trifulca*.

TRIANDRIA.

- Typha angustifolia*.
- Sparganium erectum*.
- Espadana delgada*.
- Zea mays*. B. \* *L. Milho*.
- Tripsacum dactyloides*. B.
- Carex dioica*.
- *loliacea*.
- *montana*.
- *capillaris*.
- *pallefcens*.
- *caespitosa*.
- *acuta*.
- Phylanthus Niruri*. B.
- Foliis subcuneiformibus, crenis floriferis. B.
- Obs.* stamina monadel-

- phia.
- Foliis pinnatis: foliolis ovato-acuminatis, pedunculatis: caule erecto, frutescente. B.
  - Obs.* Nectar. 5., cuneiformia, receptaculo inferta.

TETRANDRIA.

- Betula alba*.
- Vis. Diaphoretica.
- folia luteo debili colore inficiunt.
- *alnus*.
- Cortex rufo colore inficit.
- Buxus sempervirens*. \*
- Vis. sudorifera, mundificans.

- dificans; *fol.* purgans, pellens.  
*Urtica urens. Urtiga.*  
 — *dioica.*  
 Vis. diuretica, extus stimulans: *Radix* luteum colorem praebet.  
 — *aestuans. B.*  
*Morus alba. \* Anoreira.*  
 — *nigra. \**  
 Vis. refrigerans, corroborans.  
 — *tinctoria. B. Jataiba.*

## PENTANDRIA.

- Xanthium spinosum.*  
*Amaranthus tristis. \**  
 — *blitum. Bredos.*  
 — *viridis. B.*  
 — *hypocondriacus. \**  
 — *caudatus. \**

## POLYANDRIA:

- Ceratophyllum demersum.*  
*Sagittaria sagittifolia.*  
*Theligonum cynocrambe.*  
*Poterium sanguisorba.*  
*Pimpinella.*  
 Vis. adstringens, vulneraria.  
 — *hybridum.*  
*Quercus ilex.*  
 — *nana.*

- *suber. Sobreiro.*  
 Vis. adstringens, coriaria.  
 — *esculus. Bolota.*  
 — *robur. Carvalho.*  
 Vis. adstringens, coriaria, obstipans; Nigrum martiale intensius reddit.  
*Juglans regia. \* Nogueira.*  
 Vis. narcotica, pellens, emmenagoga, anthelmintica, paralytica.  
*Fagus castanea. Castanbeiro.*  
 Vis. fruct. flatulenta, temulentans, febrilis.  
 — *sylvatica. Faja.*  
*Corylus avelana. \* Avelã.*  
 Vis. olei anodyna.

## MONADELPHIA.

- Pinus sylvestris. Pinheiro.*  
 Vis. diuretica, mundificans.  
 — *pineae. Pinheiro manço.*  
 Vis. fruct. nutriens, aphrodisiaca.  
 — maximo fructu. B.  
*Cupressus sempervirens. \**  
*Arcipresse.*  
 Vis. adstringens.  
*Acalypha indica. B.*  
*Croton cascarilla. B.*  
 Vis:

Vis. tonica, subec-  
protica, thoracica.

— *tinctorium*.

Vis. acidum indicandi,  
caeruleo colore inficit.

— *lobatum*. B.

— Foliis trilobo-cordatis,  
lobis lanceolatis, ferratis,  
subtus tomentosis, supra punctis villosis,  
stellatis: ramulis, spicis,  
calycibus faeminarum  
tomentosis: floribus pedunculatis,  
subspicatis.  
B.

*Obs.* Masc. Cal. 5-fidus. Stam. 13. 18. basi  
connexa. Faem. Cal. 5-partitus: *Stylis* 3., multifi-  
didi. Nectar: in utroque sexu glandulae 5.  
receptaculo affixae. *Vel-  
lozo*.

— *Tiglium*. β. B.

— Foliis cordato-acuminatis,  
utrinque tomentosis, basi 4-glandulosis,  
subdenticulatis, denticulis glandiferis:  
ramulis, petiolisque scabris: petiolis  
basi utrinque stipulis subulatis:  
caule arboreo. B. *Sanguis de Drago*.

*Obs.* Cal. 5-fidus. Stam.

30. Faem. Cal. 10-partitus:  
lacinae alternae 5, minimae, subulatae.  
Styl. 3. 2-fidi. Capsula aculeata.

— *variegatum*. β. B.

*Obs.* Cal. 5-partitus. Stam. 11. Faem. calyx 5-phyllus,  
foliolis petiolatis, inaequalibus. Styli 3,  
2-fidi. Capsula glandulosa. Folia lanceolata,  
irregulariter crenata, glabra, supra punctis  
albicantibus, subtus flavescensibus maculata,  
obtusa cum mucrone petiolata

*Jatropha curcas*. B.

Vis. *fruct.* drastica, inflammatoria.

— *multifida*. B.

— *Manibot*. B.

*Mandioca*.

— *Manibot*. β. B.

*Aipim*.

*Obs.* filamenta 10.

— *urens*. B.

*Ricinus communis*. B. \* L.

Vis. *fruct.* drastica. *Ol.* anthelmintica.

## SYNGENESIA.

*Momordica elaterium*. *Pi-  
pi-*

- pino de S. Gregorio.*  
 Vis. drástica, hydra-  
 goga, emmenagoga.  
 — *Balsamina.* \*  
*Cucurbita lagenaria.* \*  
*Cabaço.*  
 Vis. edulcorans, refri-  
 gerans.  
 — *pepo* \* *Abobora.*  
 — *melopepo.* \*  
 — *citrullus.* \* *Melancia.*  
 Vis. cucurbitae.  
*Cucumis melo. Melaõ.*  
 Vis. cucurbitae.  
 — *sativus. Pepino.* \*  
 — *anguinus.* \*  
*Bryonia. alba. Brioa, ou*  
*Norca.*  
 Vis. purgans, pellens,  
 anthelmintica, emmena-  
 goga.  
*Sicyos laciniata. B.*



## CLASSIS XXII.

## DIOECIA

## DIANDRIA.

*Salix amygdalina. Sal-*  
*gueiro.*

- Vis. Cort: antifebrilis.  
 — *arenaria.*  
 — *viminalis.*  
 — *alba.*  
 Vis. antivenerea.  
 — *babylonica.* \*

## TRIANDRIA.

*Empetrum album. Cama-*  
*rinbeira.*  
*Osyris alba.*

## PENTANDRIA.

- Pistacia terebinthus. Cor-*  
*nilbeira.*  
 Vis. Resinae resolvens,  
 emolliens, vulneraria,  
 diuretica.  
 — *Lentiscus. Aroeira.*  
 Vis. corroborans, sto-  
 machica.  
*Spinacia oleracea.* \*  
*Espinafres.*  
 Vis. diluens, humectans.  
*Cannabis sativa. Linho.*  
*canha.*

*canhamo.*

Vis. narcotica, phantastica, dementans, anodyna, repellens.

*Humulus lupulus.*

Vis. tonica, anodyna, phantastica, narcotica.

*Fevillea trilobata.* B.

## HEXANDRIA.

*Tamus communis.*

*Smilax aspera.* Legacaõ.

— *sarsaparilla.* B. *sarsaparilla.*

Vis. Rad. diuretica, sudorifera, purificans.

## OCTANDRIA.

*Populus alba.* Choupo.

— *nigra.*

Vis. Gem: obtundens, emolliens, foporifera.

## ENNEANDRIA.

*Mercurialis ambigua.*

— *annua.* Mercuriaes.

Vis. purgans, repellens,

cosmetica.

*Hydrocharis morsus ranae.*

## DECANDRIA.

*Carica papaya.* B. *Mamaõ.*

*Schinus Areira.* B.

## MONADELPHIA.

*Juniperus sabina.*

Vis. emmenagoga! antihelminthica, exanthematica, diuretica, depilans.

— *communis.*

Vis. vulneraria.

— *oxycedrus.* Simbro.

*Cissampelos Pareira.* B.

Vis. Rad. diuretica, demulcens, purificans.

## SYNGENESIA.

*Rufcus aculeatus.* Gilbarbeira.

Vis. Rad. corroborans, demulcens, emmenagoga, diuretica, coriaria.



## CLASSIS XXIII.

### POLYGAMIA

#### MONOECIA.

- Musa *paridisiaca*. B. lari: floribus capitato-  
*Bananeira.* spicatis. B.  
 — *sapientum*. B. Obj. Flores monadel-  
 Andropogon *bicorne*. B. phi, polyandri, herma-  
 — *birtum*. phroditi omnes.  
 — *Ischaemum*.  
 Holcus *sorghum*. \*  
 — *lanatus*.  
 Cenchrus *capitatus*.  
 Aegylops *ovata*.  
 Valantia *muralis*.  
 — *cruciata*.  
 Parietaria *officinalis*. Alfa-  
*vaca de cobra.*  
 Vis. emolliens, diure-  
 tica, obtundens.  
 — *lusitanica*.  
 Atriplex *halimus*.  
*Salgadeira*.  
 — *portulacoides*.  
 Acer *pseudo-platanus*. \*  
 Celtis *australis*.  
 Mimosa *inermis*: foliis  
 bipinnatis, pinnis 5-6-  
 jugis, subrhombeis:  
 glandula baseos petio-
- *unguiscati*. B.  
 — *purpurea*. B.  
 — *pudica*. B.  
 — *scandens*. B.  
 — *pernambucana*. B.  
 — *vaga*. B.  
 — *pigra*. B.  
 — *farnesiana*. \* *Epongei-*  
*ra.*  
 DIOECIA.  
 Fraxinus *excelsior*. \*  
*Freixo*.  
 Vis. adstringens. sem-  
 sicans.
- TRIOECIA.  
 Ceratonia *filiqua*. Alfa-  
*beira.*  
 Vis. *filiq.* edulcorans;  
 ex-

expectorans.                   lubricans; emolliens,  
*Ficus carica. Figueira.*       hepatica, diuretica, ec-  
 Vis. fruct. nutriens;       coprotica, exanthema-  
 impinguans, obtundens,     tica.



## CLASSIS XXIV.

## CRYPTOGAMIA

## FILICES.

- Equisetum arvense. Caval-*  
*lina.*                   - *cruciatum.* B.  
 Vis. adstringens, diu-       - *calomelanos.* β. B.  
 retica.                   Pinnulis decurrentibus,  
 - *palustre.*               - Frondibus supradecom-  
 - *fluviatile.*             positis, pinnis lacinia-  
 - *hyemale.*             tis, alternis: stipulis  
*Ophioglossum lusitanicum.*     pilosis. B.  
 - *scandens.* B.       *Pteris furcata.* B.  
*Osmunda hirsuta.* B.       - Frondibus bipinnatis:  
 - *regalis.*             pinnis, foliolis subcu-  
*Acrosticum citrifolium.* B.     neiformibus integerrimis,  
 - Frondibus pinnatis, fo-     alternis. B.  
 liolis binatis; inferiori-     - Frondibus pinnatis:  
 bus inaequalibus, lineari-     pinnis pinnatifidis, al-  
 lanceolatis, ferratis;     ternis; lobis subovatis:  
 superioribus solitariis. B.     glandula baleos pinna-  
 - Frondibus pinnatis:     rum subtus. B.  
 pinnis alternis, pinnati-     *Obs.* fructificatio in  
 fidis, sessilibus, summis     punctis marginalibus. B.  
 brevissimis, subtus basi     *Vellozo.*  
 glandulosis. B.           I           Fronz

- Frondibus pinnatifidis: laciniis sub. 7. oblongo-lanceolatis, integerrimis, obtusis. B.  
 — *aquilina. Feto.*  
 Vis. Rad. anthelmintica.  
 Lonchitis frondibus supradecompositis, aculeatis: pinnis pinnatifidis, obtusis, terminali crena. B.  
 Asplenium frondibus pinnatis; pinnis alternis, lineari-acuminatis, subcrenatis. B.  
 — Frondibus simplicibus, lanceolatis, crenatis, undulatis, glabris, decurrentibus. B.  
 — *hemionitis. Douradimba.*  
 — *scolopendrium. Lingoa cervina.*  
 Vis. exsiccans.  
 — *ceterach.*  
 Vis. exsiccans, tonica.  
 — *ruta muraria.*  
 Vis. exsiccans, roborans.  
 — *adiantum nigrum.*  
 Polypodium *vulgare. Polipodio.*  
 Vis. Rad. edulcorans, incrassans, expectorans, eccoprotica.  
 — *felix mas.*
- Vis. Rad. anthelmintica, tonica.  
 — *felix faemina.*  
 — *leptophyllum.*  
 — *lycopodioides. B.*  
 — *auriculatum. B.*  
 β. frondibus pinnatis: pinnis lineari-acuminatis, falcatis, alternis, basi interne auriculatis, auriculis frondi adnatis, externe petiolatis. B.  
*Vellozo.*  
 — Frondibus pinnatifidis: lobis lineari-lanceolatis, acuminatis, falcatis, alternis, integerrimis, basi utrinque dilatatis, remotis. B.  
 — Frondibus supradecompositis: foliolis lateralibus falcatis, ferratis, obtusis, alternis, basi connexis: suprema dentata, acuminata: stipite aculeato, caudiceque arboreo, scabro-squamoso. B.  
*Obs. Puncta in linea congesta. Vellozo.*  
 — Frondibus bipinnatis: pinnis cordato-linearibus, duplicato-crenatis, acuminatis: fronde aculeata:



leata : caudice arboreo ,  
scabro , squamoso . B.

- Frondibus pinnatifidis : pinnis lineari-lanceolatis , subserratis , obtusis , undatis : punctis marginalibus depressis per paginam superiorem : radice squamosa . B.

*Obs.* Pagina inferior albicans .

- Frondibus supradecompositis : pinnis pinnatifidis , alternis : foliolis linearibus , falcatis , obtusissimis , crenatis , pilosis : subtus petiolis , nervis inter fructificationem squamosis : stipite aculeato , piloso , subsquamoso : Caudice arboreo , squamoso-scabro . B. *Vellozo.*

- *Spinosum.* β. B.

*Obs.* frondes subserratae : fructificatio linea una , seu puncta ad latera nervi longitudinalis disci .

*Adiantum capillus veneris.*

*Avenca.*

- Vis. corroborans , exsiccans , splenitica , diuretica .

— *cristatum.* B.

*Trichomanes canariense.*

- Frondibus supradecompositis : pinnis laciniatis , alternis : foliolis apice crenatis , alternis : fronde , pinnisque , pagina inferiore pilosis . B.

*Obs.* fructificationes solitariae , margini frondis insertae : Cal : campanulatus , erectus , fovens fasciculum femininum . *Vellozo.*

### MUSCI.

*Lycopodium denticulatum*

- *clavatum.*

Vis. exsiccans .

- *cernuum.* B.

- foliis oblique verticillatis , subulatis , ciliatis , decurrentibus : spicis terminalibus , dichotomis , foliaceis . B.

*Polytrichum commune.*

*Mnium setaceum.*

- *pyriforme.*

- *serpyllifolium.*

- *undulatum.*

*Bryum striatum.*

- *pomiforme.*

- *subulatum.*

- murale.
- caespitosum.
- Hypnum crispum.
- velutinum.
- sciuroides.

## ALGAE.

- Jungermannia asplenoides.
- lanceolata.
- Marchantia polymorpha.
- hemisphaerica.
- Lichen calcarius.

- cinereus.
- saxatilis.
- omphalodes.
- olivaceus.
- parietinus.
- farinaceus.
- pustulatus.
- cocciferus.
- pyxidatus.
- uncialis.
- usnea.

Tremella nostoc:

- purpurea.
- Fucus serratus.
- vesiculosus.
- divaricatus.
- ceranoides.
- spiralis.
- concatenatus.
- palmatus.
- rubens.
- abrotanifolius.

- Ulva latissima.
- lactuca.
- Conferva fontinalis.
- bullosa.
- littoralis.
- aeruginosa.
- Byssus flos aquae.
- phosphorea.
- velutina.
- antiquitatis.
- candelaris.
- lactea.

## FUNGI.

- Agaricus integer.
- muscarius.
- deliciosus.
- fimetarius.
- separatus.
- quercinus.

Boletus perennis. Cucumel-  
lo.

Clathrus cancellatus.

Helvella mitra.

Peziza lentifera.

Clavaria digitata.

Lycoperdon tuber.

Tubera da terra:

Vis. aphrodisiaca, fla-  
tulenta.

- bovista.

Vis. adstringens, obsti-  
pans, absorbens, increas-  
lans,

fans.

Mucor sphaerocephalus.

- lichenoides.

- embolus.

- mucedo. Muffo.

- glaucus.

- crustaceus.

- caespitosus.

PALMAE.

Chamaerops humilis.

Palmeira de baçoiras

Cocos nucifera. B. \*

Phoenix dactylifera. \*

Areca oleracea. B.

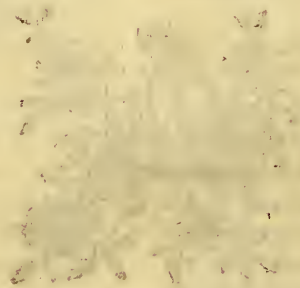


Handwritten list of botanical entries, including names like 'lichen', 'cinerea', 'lanata', 'complanata', 'truncata', 'parviflora', 'formicosa', 'pinnatifida', 'caespitosa', 'glauca', 'embolus', 'mucedo', 'glaucus', 'crustaceus', 'caespitosus', 'Chamaerops', 'Palmeira', 'Cocos', 'Phoenix', and 'Areca'. Some entries have small arrows or symbols next to them.

80

APPENDIX

The following is a list of the names of the  
 persons who have been appointed to the  
 various offices of the Government of  
 the State of New York, for the year  
 1880.



The following is a list of the names of the  
 persons who have been appointed to the  
 various offices of the Government of  
 the State of New York, for the year  
 1880.



I.

Viro Amplissimo, & Celeberrimo  
 D. D. DOMINICO VANDELLIO  
 PHILOSOPHO ET MEDICO  
 ACUTISSIMO.

S. Pl. D.

CAR. LINNAEUS.



ISCE diebus, nihil minus tale speranti ;  
 accessit Tuum, Vir Celeberrime, vere di-  
 vinum opus, s: Dissertationes tres; ut Ta-  
 bulas inspexi, seposui negotia omnia, nec  
 prius acquiescere potui, quam totum li-  
 brum a capite ad calcem devorarem.

Stupefactus vidi Te gentis Tuae Phoenicem, non  
 contentum exteriori Naturae cortice, non in vestibulo  
 ejus haerere, sed introspicere, in divina secreta  
 descendere, & quae in interiori Naturae Sacrario clau-  
 sa fuere, in apricum educere.

Perplacuerunt omnia, imprimis meo palato sapie-  
 bant *Holothuria* tab. 2. fig. 12. & tab. 3, nec non *Uva*  
*marina* tab. 2. fig. 11. & *Cochlea* tab. 2. fig. 1. 2. mi-  
 hi plane ignota animalia, qui tamen ultra 4000. no-  
 veram, & in Systemate Naturae enumeravi.

Mihi semper paradoxa fuit doctrina *Halleri* de  
*Insensibilitate* Perioestii, tendinum &c. contrarium ve-

K

10



ro ita graphice demonstraſti, ut dubium ulterius ſu-  
perſit nullum.

Pari certitudine eviciſti falaciam doctrinae Reau-  
murianae de redintegratione *Lumbricorum*, quam auc-  
toritate acutiſſimi Auctoris, haecenus credideramus.

Prodiit Systematis Naturae editionis decimae to-  
mus primus de animalibus; ſudat tomus ſecundus de  
plantis; tomus tertius continuabit de lapidibus. Uti-  
nam velles & poſſes mecum communicare *Holothu-  
ria* tua, & *Uvam marinam*, ut haec tua inventa in-  
fererem appendici in tomo tertio Systematis.

Utinam ſcirem, qua ratione ad Te mitterem va-  
ria opuscula mea, quae nuper prodire, ut teſtarem  
quanti Te faciam.

Faxit Deus, ut vivas ſano corpore, & alacri a-  
nimo in augmentum, & ornamentum Artis. Vale,  
& me porro ama.

Dabam Upſaliae die 3. Februarii. 1759.

## II.

Datas a Te, Vir ampliffime, literas, id: Janua-  
rii ante triduum accepi, ex iis novo experimento Tu-  
am in me amicitiam prorsus ſingularem intellexi; u-  
tinam aliquo experimento mutua teſtari queam offi-  
cia, quibus mihi nihil charius, antiquius nihil erit.

Pro egregia collectione rerum naturalium, quam  
per D. *Treues* ad me miſiſti, devotiſſimam perſolvo  
mentem.

1. Lithantrax matrix Naphtae rarum, & in hoc  
tempus uſque obſcurum eſt.

2. *Sal foſſile Aegypti* procul dubio veterum ve-  
rum Natrum, quod ita exercuit eruditorum ingenia;  
tamen dubium, nec ulli rite cognitum.



3. *Topbus seleniticus cum pisolithis* nec umquam mihi visus.

*Zoophyton*, cujus historiam & figuram omnium pulcherrime exposuisti, non potui non gratissimum esse. Hoc idem animal, rude delineatum, & imperfecte descriptum ante dimidium annum accepi a D. *Ellis* Anglo; nec potui extricare ejus genus, & characterem, antequam tua acceperam; quae hoc ita exposuit, ut nihil supra; adeoque eo auxisti rerum Naturalium historiam pulcherrime; utinam admitteres inferere hanc tuam historiam in Actis Scientiarum Societatis Upsaliensis, quae propediem praelum subibunt; ut omnes a tua face lumen mutuarentur circa singulare hoc animal.

Cum multo labore alpes vestrates peragrasti, quem laborem novi, qui ipse nostras alpes peragravi; nulas dubito quin plurimas legisti pulcherrimas, rarissimasque plantas.

Dolui diu, quod nullus dederit veram *Floram Romanam*, istius enim *Sabbathi* non sufficit, miscet enim exoticas cum indigenis, nec satis certus de speciebus; ane ullus Romae sit verus Botanicus?

Si umquam Tibi occurrat *Cynips* s. *Ichaeneumon* qui in grossis *Fici*, & *Caprifici* habitat, a *Pontedera* descriptus, mittas oro in litteris, ut queam illum intueri.

D. *Clerck* nostras delineavit, & edidit ultra 120 phalaenas novas, a me in *Systemate* nominatas, nec apud alios Authores obvias; nunc pingit ultra centum Papiliones indicas, vivis coloribus, ut praecedentes, qui in Museo Reginae Nostrae asservantur.

Utinam velles observare quo die apud vos folia sua explicant, sive erumpant Arbores *Betula*, *Fraxinus*, *Ulmus*, *Quercus*, *Tilia*, *Hippocastanum*, *Sorbus*,



*Carpinus*, quo possem idem hoc vere apud nos observando, inde mensurare differentiam aestatum vos inter & nos. Sic observarunt Botanici Monspelienses; unde conclusi, quod aestas 31. dies prius incipiat Monspelii, quam apud nos, & autumnus 30 dies prius apud nos desinat, quam Monspelii; adeoque Monspelii aestas 2. mensibus longior, quam apud nos.

Miratus sum diu qualis sit Avicula, quam Rajus viderat Florentiae, & dicit ibi vocari *Spipoleta*.

Discipulus meus *Forsgard* hodie Professor Hafniensis, petit navibus Arabiam in eundem finem ac *Donati*.

In Lapponiae conterminis oris quotannis grassatur vermis, qui maximam stragem infert Hominibus, & Pecoribus; decidit enim ex aethere in nuda corpora, momento citius penetrat partes musculosas, & intra quadrantem horae saepe occidit dirissimo dolore.

Coeternem valeas, & vigeas in incrementum artis; Ego Te omni cultu, & studio, dum vixero, prosequar.

Dabam Upsaliae. 1760. d. 4. Martii.

### III.

Dudum accepi dona Tua vere aurea, heri vero litteras Tuas id. Octobris datas. Ad priores diu responsum distuli, cum animus erat omnia, & singula rite examinare, digerere, & suis locis inferere, antequam responderem; per plurimae occupationes in causa fuere, quod nondum omnes merces Tuas rite ponderare potueram, at brevi absolvam; interim ad ultimas responsum non differere consultum judicavi, ne me ingratum crederes. Audi-






Audivi quod in Hispania consultatum fuerit, num me vocarent, imprimis postquam fatalis morbus D. *Ortegam* occupaverit; nec video, quomodo Hortus amplissime instituendus rite adornari potest in illa terra... Me vero non vocatorias accepisse certum est.

Quod scripsisti Apologiam contra *Hallerum*, virum omnibus infensum, laetor, nec dubito, quin ipse omnibus numeris par sis, uti ex prioribus Tuis facile intellexi.

*Ulva* ista a Te delineata miraculum Naturae est; dicas mihi in quo libro posita sit figura, ut illam allegare queam in nova editione Systematis: Nova plane est, nec aliis visa; figura omnium optima, descriptio etiam tam egregia, ut non possem eam imitari.

Laetor, quod *Donati* iter continuetur in Arabiam; hisce diebus Rex Danorum misit meum Discipulum in Arabiam in eundem finem. Semina, quae in Aegypto legit ingratus *Donati* comes *Roque*, ego accepi; sunt haec pulchra, & novas plantas continent.

Insectum istud, quod ex aethere decidit in Lapponia, & misere trucidat Homines, & animalia, est vermibus novum genus *Furia infernalis* a *Solandro* dictum,  hujus figurae.

Ex Tuo calculo de arboribus frondescentibus collato cum frondescentia arborum Upsaliae, concludo Paduam Botanice distare Upsaliae 48 diebus; sive quod arbores explicant sua folia 7. hebdomadibus antequam Upsaliae: ergo aestas vestra in regione 14 hebdomadibus longior est, quam in nostra. Vale.

Upsaliae. 1761. d. 11. Januarii.

#### IV.

Tuas die 30 Martii rite accepi, moram responsi  
fa-



facere caussae innumerae , quas enumerare supersedeo ,  
ne Tibi sim molestus.

Infatiabili desiderio expecto quotidie egregium  
tuum opus de Thermis agri Patavini , ut queam du-  
as reliquas *Uvas* intueri.

Procul omni dubio multa detexisti in augmentum  
artis per Regionem Mutinensem , utinam quibusdam  
me participem reddere velles.

Patavium ex Tuis observatis distat Upsaliae 48  
diebus vernis , & totidem autumnalibus , adeoque gau-  
detis tribus mensibus aestatis , quibus nos caremus.

Te fervet D. T. O. incolumen , quaeso mei me-  
mor vivas.

Dabam Upsaliae. 1761. August.

V.

Heri accepi novum Tuum sinceræ Tuæ in me  
amicitiæ documentum cum inclusis plurimis , rarissi-  
mis , pulcherrimisque floribus , pro quibus omnibus  
ac singulis me Tibi plurimum devinctum agnosco ,  
& mentem devotissimam reddo.

1. *Saxifraga burseriana* , cujus sine dubio varietas,  
Tua triplo major , pluribus floribus & foliis  
magis triquetris.

2. *Saxifraga hypnoides* ? sed flos albus , folia ad  
radicem congesta. *Saxifraga hypnoides* multum variat ;  
talem varietatem antea non vidi ; an differens species  
sit , nec ne , asserere nequeo.

3. *Arenaria rotundifolia* , Plantam aliquoties ha-  
bui ex alpinis Italiae ; sed semper absque fructifica-  
tione , hæc mihi nova est , & mereretur delineari ,  
& describi.

*Theam* accepi e China , forte prima , quæ um-  
quam



quam fuit in ullo Europaeo horto.

*Vallisneria* erat pulcherrimum specimen, quod numquam antea habui, videtur *Jussaeus* statuere, quod sit flos *Junci Lacustris* e loco profundiore, sed distinctissima planta.

Miratus sum unde D. *Arduinus* haberet tot raras pulchraeque plantas Brasilienses. Sed unde eas obtinuit *Pontedera*? Hisce vale, & me porro ama.

Dabam Upsaliae d. 1. octobris. 1763.

## VI.

Id: Decembr. datas laetus accepi, qui diu metueram, quod Te fregerant mala aliqua fata in periculoso itinere alpino.

Quod enemata raro transcendent valvulam coli ad coecum, communis fuit sententia; injecto autem per anum fumo tabaci, quod multoties praescripsi, ascendit ille usque in fauces, & solvit colicas omnium pessimas; praesertim si totum abdomen prius inungatur copiose oleo olivarum aceto maritato.

Audivi de singulari illo exemplari *Dioscoridis* antiquissimo, cum figuris satis selectis; fateor, quod lubenter hoc viderem.

*Scopoli* promisit Faunam Carniolicam, utinam praestaret. Sed bona fide Tibi dicam, quod 300 novas insectorum species numquam praestabit in Europa.

Ab eo tempore, quo Systema Naturae editionis decimae emiseram, dedi 200. nova insecta in altera editione Faunae. Habeo nunc nova 200. europaea, & 100. exotica; sed non credam, quod *Scopoli* praestabit 300., ut ut plurima forte sint in australibus Europae, mihi non visa. *Govani* egregie insecta indagat *Montpellierii*.

His Vale.

Da-

ms Dabam Upsaliae: 1763. d. 12. Febr.   
 -onyz arey con; arego ex opere; nos vero zano  
 Creationis esse dicitur in hoc opere; nos vero zano  
 teimus D. T. O. lectus libris de Naturam  
 & Revelationem; in hoc illi haerent in rebus.

Ut Tuas habui, scripsi ad Amicum, quem habeo  
 Petropoli:

Carta tua naturalis erat valde singularis; vidi fe-  
 re similem in itinere Dalekarchico, & plane niveam ab  
 insolatione ortam a *Byssu flos aquae* dicto, de qua  
 in Flora Laponica 529. *occurrit in rivulis exsiccatis,*  
*ubi lapides tegit, & laevi adhibita manu ab iis fa-*  
*cile discedit instar frustuli papyri niveae, minus-*  
*que tenacis.*

mi *Donati* praematurum, & infelicem obitum, & ja-  
 cturam observationum ejusdem ex toto animo doleo.

His Vale. Upsaliae. d. 8. Febr. 1764.

ms VIII.

Diu Te omissum dolui; nec noveram, quam petieras  
 orbis partem, antequam exoptatissimae Tuae die idus  
 octobris scriptae, tibi primum accedebant. Laetor  
 quod vivas; fata viam inveniunt.

Pro feminibus, & affectu Tuo in me sincero grates  
 reddo devotissimas; difficile est viva femina obtine-  
 re e Brasilia; certe haec omnia mortua erant, exce-  
 pto solo *Cassiae*.

O utinam posses ipse adire Brasiliam, Terram,  
 quam nemo calcavit, excepto *Marcgravia* cum suo  
 fure *Pisone*; sed in tempore quo nondum fax erat ac-  
 censa in Historia Naturali, adeoque debent om-  
 nia e novo describi ad lucem. Tu fores prae reli-  
 quis aptus, qui in Re Naturali solidissimus es, in  
 inquirendo indefessus, in pulcherrime depingendo dex-  
 ter-



terrimus. Sed forte nullus in Lusitania agnoscit finem Creationis esse Gloriam Dei ex opere; nos vero agnoscimus D. T. O. scripsisse duos libros & Naturam & Revelationem; ideoque illi haerent in tenebris, sed feliciter exteris. Bone Deus si Hispani, & Lusitani noscent sua Bona Naturae, quam infelices essent plerique alii, qui non possident terras exoticas!

Litterae Tuae me tecum duxere per tempe Lusitanica, ubi Tecum quasi in blando somnio legi pulcherrimas plantas.

Postquam tota Europa calcata est a Botanicorum pedibus, restat etiamnum sola Lusitania, quae India Europaea dicenda, & felicissima Terra. Habemus tantum *Grfsyley Viridarium Lusitanicum*, miserrimum opus, cujus plantas Oedipus sit, qui intelligat. Alit ista Terra quamplurimas rarissimas plantas, uti constat ex numerosis istis Tournefortii Lusitanicis in Institutionibus R. Herbariae nominatis, sed nullibi descriptis, aut delineatis; adeoque etiamnum novis, quam nemo nisi alter Oedipus intelligat: Anne ullus sit in toto Regno pulcherrimo, qui possit Orbi Literato dare genuinam Floram Regionis? Bone Deus! quam pulchrum, & desideratum opus praestaret ille, qui ejusmodi Floram sifteret.

*Zoophyton* ad Fretum Herculeum a te lectum, & pulcherrime delineatum est profecto rarissimum *Alcyonium*, quod nullibi vidi, sed nuper est delineatum in *Aëtis Anglicanis* vol. 53. p. 434. t. 21. f. 3. ab *Ellisio*, & pro *Penatulæ* specie perperam propositum, sub nomine *Cynomorii* ad similitudinem plantae ejusdem faciei; sed tua figura longe praestat; mala est *Epipetrum* *Jonst: exasang. t. 20.*

Medici nostrates nil nisi extractum Cicutae praescripserunt, & fatigarunt Pharmacopoeos comparare quocun-



cunq̄ue pretio; nunc vero cessavit usus.

Quod *Colchicum* non sit venenatum hoc miror. Nonne eo omnes servi olim sibi manus violentas intulerunt?

Utinam velles hoc vere observare quo die *Ulnus* promat Flores, & quo die prima *folia* ostendat; ego hoc observabo Upsaliae, & inde possumus calculum inire, quantum distat Upsalia Olissipone.

Annon velles, & posses ad me mittere *Florem Arboris Draconis* in epistola; crescit prope Ulissipone, in Horto quodam Regio ad *Alcantara*.

Crescit in Lusitania *Lentiscus* frequentissima cum suis folliculis rubris & magnis; undenam hi *folliculi* generantur? etiamnum haereo; alii dicunt eos repletos esse *Aphidibus*, *Chermis* alii, alii *Cynipe*; Tu qui es in loco posses me docere certissima, ut rite collocarem hanc speciem in proxima editione Systematis; gloria tua erit. His Vale.

Dabam Upsaliae 1765. d. 12. Febr.

IX.

Accepi pridie Tuas V. C. & suavissimas Litteras; & doctas observationes, & pulcherrimam Floram Ulissiponensem; quae omnia, & singula summo me perfundebant oblectamento.

*Gladiolus utrinque Floridus*, an diversus a vulgari, qui hinc floridus? *Sempervivum arboreum*. Pulchra observatio de squamis ad basin staminum septemdentatis.

*Fumaria capreolata* recensiores statuunt hanc meram esse varietatem *Fumariae vulgaris* natam ad parietes; Tu judica in loco.

*Lysimachia Linum stellatum*. Haec singularis planta;



ta, a reliquis *Lyfimachiis* diversa. Ex corolla putarem esse *Centunculi* florem, sed quinquesidum, sed capsula 5-valvis est *Lyfimachiae*. *Centunculi* & *Anagallis* capsula est circumscissa. Si me liceat conjugere *Anagallidem* cum *Lyfimachia*, neq: licet distinguere *Linum stellatum* a *Lyfimachia*. Vale.

Dabam Upsaliae. 1765. d. 16. August:

## X.

Inclusa intra litteras Tuas d. 16. sextilis datas habui, pulcherrimas omnium observationes.

*Draconis* flores tam egregie asservatos vidi, cum summa admiratione, quos antea numquam obtinui; ita referunt *Asparagi graminifolii terminales* flores, ut distingui nequeant. Si possem *Aspar: graminifolium terminalem*, & *Draconem* sub proprio genere, distincto ab *Asparagis* tradere, hoc magnopere exoptarem, cum istae 2. species (*graminif.* & *termin.*) crescant caule erecto, apice tantum folioso, foliis magnis oblongis. Tuus character erat evidentissimus, & confirmat affinitatem summam cum *Asparagis*.

*Medusam* tuam novam inserui systemati Naturae, quod praelum jam adiit, quae sub tuo nomine militabit.

Apud nos pluit hoc anno fere per totam aestatem, ut vix possimus dicere, nos habuisse aestatem 8 diebus; nullus apud nos recordatur talem aestatem, adeo pluviosam.

Plurimum Te valere jubent Societatis nostrae Socii.

Dabam Upsaliae. 1765. d. 15. Octobris.

## XI.

Ante triduum accessere duae cistae in altera erat *Erythrina* Tua, in altera radix nescio-cujus, torte *Draconis*;

L 2

utram-



utramque me Tibi debere intelligo, & grates quas possum maximas rependo.

Prælegi ambas Tuas observationes Societati Scientiarum; altera erat Historia Naturalis triplicis Regni Naturae per Ulissiponensem tractum; altera *Draconis* complectebatur Historiam; utraque Societati perplacuit; mihi in mandatis datum est tibi grates summas quas possum reddere, & te salutant omnes, ac singuli, suaque devota officia referunt. Ambae observationes mox debent prelum cum Societatis Actis subire. Dicas mihi oro quaenam sit patria *Erythrinae* tuae?

Anne poteris apud Lusitanos tuos Maecenates inquirere, & obtinere specimina sicca *Falappae*, *Ipecacuanhae*, & *Balsami peruviani*, quae omnia sine dubio in Brasilia eorum occurrunt. Nullus etiamnum audeat asseverare utrum *Falapa longiflora*, aut *Corvolvulus foliis variis* sit *Falapa officinarum*.

*Ipecacuanha* etiamnum quoad genus ignota est; licet Medicis frequentissima.

*Balsamus Peruvianus* aequè ignotus est.

Archiatrum Petropolitani comparant sibi *Spigeliameam*, eaque curant vermes quosquique; dosis herbae venit ducato uno. Tu qui habitas in Lusitania, quibus paret Brasilia, ubi spontanea, posses comparare ingentem copiam, & vendere summo lucro per Europam; emptores numquam deficerent; nec potest cum duco in hortis coli; cum fervidissimum expetit solum. Hac sola posses tibi comparare thesauros; nisi Nupen pulchram habui experimentum, quod morsura *Gordii* excitet Paronychias.

Vale; meque tuis annumera. Dabam Upsaliae 1765.

d. 19. Novemb.



XII. *obsequiis*

Quanta cum laetitia tuas excepi literas d. 26. Augusti datas, quas heri accepi, effari vix possum. Laetor animitus quod propitia fata te promovere ad Historiae Naturalis provinciam in Lusitania, ad quam feliciter capeffendam fausta quaevis, & felicia deopto.

Lusitania condito Orbe himeriis tenebris involuta jacuit, nunc per te magnum in ista regione sidus exortum est. Fata tibi reservarunt in ista regione nimis multa. Spero brevi nos visuros veram Floram Lusitanicam, & Faunam, & reliqua, quae illustrant regionem in Europa fere indicam.

Accepi nuper cistam cum Insectis, ultra 200, sed nescio a quo; ex australissima Europa missa fuit; crederam a te, nullae enim litterae aderant, sed tantum numeri; cum vero ne verbum de ea facias in epistola muto sententiam, & eam cistam potius credam ex Italia missam.

Nunc omnes volunt referre fungos ad ultimos Vermes; cum semina aquae immissa se se moveant uti viva. His vale & me semper tuis sinceris annumera.

Dabam Upsaliae e Praedio: 1766. d. Octobris.

XIII. *de*

Ante tres hebdomadas fasciculum tuum plantarum exsiccatarum cum tabellario accepi Hamburgo; & ante duas hebdomadas litteras tuas; mox vero insurgens horribile incendium, quod consumpsit tertiam partem urbis nostrae, unde debui transportare omnes meas res, omnemque supelectilem in praedium meum, quamvis D. G. incendium meam aedem reliquit incolumen; nunc recollectis viribus, has reddo.

In



In plantis mihi antea incognita erant

*Agrostis australis.*

*Poa spicata.*

*Bromus geniculatus*

— *ringens.*

*Sisymbrium catholicum.*

*Plantago Lagopus.*

His vale. Dabam Upsaliae e Praedio 1766 d. II.

Maji

XIV.

Summa laetitia perfusus tuas d. 3. Septembris datas excepi; cum a longo tempore tuas non habui; metuebam, quod in morbum incidisti; laetor ex animo, quod valeas.

*Adiantum Trichomanes canariensis*; vide ejus flores cum microscopio; anne quidquam de structura filicum florum ex hac specie posset erui?

Immortalis gloria debetur Illustrissimo D. d' *Angeja*, qui primus mortalium in Lusitania promovet Naturae scientiam felicissimae Regionis Europae, & natura plane indicae.

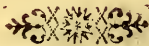
Cures pro tuo opere pulcherrimam figuram rarissimae *Sibthorpiæ*, & flores cum microscopio delineare ne intermittas.

Te plurimum valere jubent omnes Societatis nostrae Socii.

Dabam Upsaliae 1767. d. 21. Octob.

XV.

Toto hoc anno morbis laboravi, & nunc primum convalescere incipio; dum video totam mensam repletam litteris eruditorum; primum itaque meum erit te salutare, quam prae reliquis multum facio. Praeterito



terito autumno edidi Dissertationem, in qua demonstravi fungorum femina exclusa evadere vermes, nudis oculis non visibiles, in aqua currentes, tandem figi in fundo vasis, & exrescere in fungos.

Systematis editionis 12. tomus primus e prelo prodit; ex eo videbis, quod fideliter, quae a te accepi, allegavi.

Alter tomus de plantis ad  $\frac{1}{2}$  impressus est, in ejus *Didynamia* dedi characterem, & descriptionem novae plantae *Vandelliae*; distinctae ab omnibus angiospermis corolla ringente, cui e medio labii inferioris (non e fauce) 2. stamina inferiora enascuntur. Crescit in Insula S. Thomae.

Avidissime jam scire opto quomodo tu valeas, & tua Flora, omnes curiosi, qui ad me scripsere, avidè expectant scire quod ferat Lusitania tua.

D. *Kuhn*, qui natus in Virginia, meus fuit Discipulus per quadriennium, nunc factus primus Botanicus Professor in Philadelphia, egregius juvenis; alter meus Discipulus *Beckman* Gottingae Historiae Naturalis Professor; tertius meus *Zoega* Demonstrator plantarum Hafniae.

In tomo primo Systematis habeo 6500. animalia.

In tomo secundo circiter 50 Genera plantarum, quae antea non habui, adjeci, interque memorabile est *Dracaena Vandellii*.

*Schreberus* incepit dare figuras graminum, si vivat omnium possibile.

Filius ad prelum misit tertiam suam Decuriam rariorum plantarum.

*Gunnerus* Episcopus Norvegiae in Actis Nidrosiensibus describit Poli arctici Animalia, & Zoophyta graphice.



Omnes Societatis nostrae Socii te plurimum valere jubent.

Quam generose misisti *Erythrinam cristam galli* alui per quadrantem anni, tandem periit, & vidi, quod Hortulanus tuus detruncaverat omnes radices, unde mirum non fuerat, quod crescere recusabat.

Plura proxime, que nunc vetat aegra manus.

Dabam Upsaliae. 1767. d. 15. Julii.

## XVI.

Multas tibi refero, Vir amicissime, grates pro ultimis tuis, Ericis plurimis, refertis, quae mihi maximam creabant voluptatem.

*Anthericum* tuum mihi novum est; neque est *Anth. serotinum*, neque *A. graecum*, utramque harum habeo; ambae filamentis nudis, neque barbatis sunt. Caeterum in mea collectione reperio specimen tuae plantae simillimum, & forte ejusdem speciei, sed floribus dimidio minoribus in Hispania lectum, etiam filamentis lanatis. Speciem apud Authores non novi.

Vale.

Dabam Upsal. 1769. Jun. 9.

## XVII.

Accepi litteras tuas a Bipliopola Salvio.

Optarem vivere eo die, quo Flora tua Lusitanica prodiret, quae dives erit rarissimis plantis europaeis, cum ne unus aut alter vestras viderit.

Poteris sine dubio e Brasilia obtinere semina rariorum plantarum, & ea in vestra calidissima regione sub dio serere, cum nulla hyems apud vos plantas destruat. Varias habet *Marcgraphius* plantas, quas

nul-

lus Botanicus Systematicus potuerit ad sua genera  
amandare. In Infula S. Thomae omnium omnino  
plantarum ibi nascentium vulgatissima est tua Vandel-  
lia.

Vale & vive felix.

Upsaliae. 1769. d. 13. Maji.

XVIII.

Accepi epistolam tuam absque litteris, cui inclusae  
erant plantae rarissimae, & fasciculus tuus plantarum,  
pro utrisque grates reddo maximas. Fasciculus iste  
tuus perplacuit, non tantum ob raras plantas, sed  
non minus adeo acute descriptas.

O utinam brevi prodiret *Hortus Olisiponensis* tuus,  
non dubito, quia inde addiscerem plurima.

In horto meo jam floret *Sisymbrium parrá*, *Spar-  
tium* floribus sub ramis pendentibus. *Cytisus Fournes*,  
quas plantas a te accepi. Vale, Vir amplissime.

Upsaliae 1772. d. 1. Julii.

XIX.

A multo tempore nihil quidquam de te audivi;  
utinam viveres, & valeres optime, quod audire ex-  
optatissimum mihi foret.

Anni ingravescentes, passim morbi, passim Aula  
me occuparunt.

Avidissime exoptarem scire quo usque penetrasti  
cum Flora, Fauna Lusitanica; cum tu unus & primus  
sis, qui umquam apertis oculis felicissimam, fertilissi-  
mamque regionem coluisti. Dicas mihi an ulla de his-  
ce a te jam edita sit, vel quando eam expectare li-  
ceat.

M

Man



Mantissa mea altera prodiit, in qua descripsi *Sisymbium Parrá*, cujus semina a te accepi, notum pedunculis ante florescentiam reflexis.

Jam *Spárrman* Historiae Naturalis caussa adiit Cap. Bonae Spei. *Thunberg* Japoniam, *Solander* propediem cum *Gadnio*, & *Bertino* terras novas australes. *Geminus* junior est in Persia, *Pallas* in Tartaria, *Mutis* in Mexico, *Koenig* in Tranquebar.

*Förskalii* plantae Arabicae, & *Rolandri* Surinamenses propediem prelum subibunt.

*Jacquin* edit cum figuris pictis plantas Horti Vindebonensis, & rariores Austriacas, sic dicitur Flora quotidie.

Vale & vive diu felix.

Upsaliae 1770. d. 7. Januarii.

XX.

Habui graphics tuas litteras d. 17. Maii ultimi, datas, ex quibus laetus perspexi fata tua & totius reformatae Academiae. Propalavi apud omnes Amicos meos qualis quantusque sit Illustr. *Pombalius* scientiarum Protector, & Restaurator, cui felicia fata omnes, qui mecum scientias colunt, animitus exoptant.

Quid jam novi molitur Flora in tuo Paradiso? in meo tuam memoriam quotidie mihi revocant tres insignes plantae.

*Cycas*, & *Zamia*, quas omnes habueré pro Palmis, sunt re ipsa filices.

Vale, vive felix.

Upsaliae 1773 d. 24. Julii.

XXI.



XXI.

Caroli a. Linné Filii.

Ante plures annos plurimas a te habuit Pater literas, & varias illi misisti plantas; sed nunc per plures annos ne verbum quidem. Cur hoc? an ullo errore erga te peccavit? parens annis, & morbo paralytico valde debilitatus, me rogat te salutare omnibus verbis ad salutandum usitandis. Ego nunc omnia ejus munera a Rege obtinui, ut nunc sum & Professor, & Horti Regii Praefectus. Vale.

Upsaliae. 1777 d. 16. Decemb.

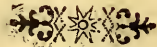
XXII.

Gratissimas tuas litteras responsorias per D. Strömrite habui, & pro quibus gratias debeo plurimas, etiam pro *Convolvulo grandifloro*, quem ut novum determinavi in *Supplemento Systematis*, quod nunc sub prelo sudat, cujus gloriam inventionis tuam dixi.

Desideratis meis in scientia fuit scire originem *Balsami peruviani*, *Ipecacuanhae fuscae* & plura ex officinalibus; omnia nunc hac aestate habui; sed nulla harum mihi magis placuit, quam *Balsami peruviani* planta, figura *Marcgravii*, & *Pisonis* satis bona est, genus novum est & decandrum.

Nunc gratulor tibi, Vir Celeberrime, quod occasionem habuisti impensis vestrae Reginae in Americam mittere Discipulos tuos, nunc sine dubio plura habebis pulchra.

Inter plantas maxime singulares, & cujus simile in rerum Natura non datur, est planta quem in Horto Upsaliensi colo, est ex Bengala; habet continuo motum cum foliis, quasi voluntarium, sensationem vero



nullam, ut aliae Sensitivae videntur habere; sed nunc illud nunc alterum movet folium absque certo ordine s. tempore, nec noctu dormit, est species *Hedysarum* & quam speciem dixi *gyrantem*.

His vale, & me favere non dedigneris.

Upsaliae d. 12. Octob. 1779.

XXIII.

CLARISSIMO ET DOCTISSIMO

VIRO

D. PROFESSORI VANDELLII

S. P. D.

A. de HAEN.

**M**ITTO tomum VII. Rat. Med. Omnia prospera tibi tam animo, quam corpori novi ineuntis anni more ex corde exopto. Literis a doctissimo *Beroventi* acceptis intellexi te novi quid contra *Halleriana* pariturum, videbis & ab alio simile opus in VII. meo tomo indicari.

Ex quo tempore *Hallero* respondi, D. . . . me aggressus est epistola gallice scripta ad *D. Hirzel* admodum proluxa. Praeter atroces calumnias suas, & mendacia nocendi animo ficta, invasit me 1. propter sedem Pleuritidis, 2. Doctrinam de miliaribus, quam adeo egregie in Libro suo de febribus exposuerat vester *Valcarengi*, uir dignissimus. 3. propter inoculationem Variolarum 4. propter Syltematis *Hallerianae* refutationem. Latuit me haec epistola per medium annum fere, & haud non pridem ad manus demum pervenit. Calumnias, & mendacia ipsi condono toto ex corde, utpote ferendis iisdem dudum assuetus,

ex





ex quo tempore ingenue fassus sum ultra 120 experimenta mea, dedita opera pro magna parte publice in Nofocomio cum Cicuta capta, & quotidie per biennium & ultra fidelissime adnotata, effectu caruisse, quo eodem modo multi graves viri in Gallia, in Hispania, in Angla, in Hollandia, & complures etiam Viennenses, de hac planta sentiunt. Cum interim hic mordicus defendatur decantata ejusdem virtus, vehemens, in me dirigitur impetus, qui cum veritate non possit, calumniis; & mendaciis perficitur. Unde his assuetus T... mendacem floccifacere, nisi errores praticos capitales & perniciosos protulisset, quos publicus praxeos Professor impellere propediem conabor. Vale, Vir celeberrime, meque quod facis amare perge. Dabam Vindobonae 5. Jan. 1763.

XXIV. **M**  
Legi & relegi mirabundus ultimas litteras tuas, quod Europae Paradisum pro horrido Septentrione permutare cogitas.

Interim quae animo volvis, his serio matureque meditare: liceatque praepremis ab amico petat amicus, quid demum te moveat patrios deserere. Lares? Responsum praevideo: Scilicet etiam me, cui in patria arrisisset fortuna, mutasse domicilium, exterumque patrio praetulisse. Sed concede mihi ut animum sincere exponam. Fortuna, & aulici favores, ut splendidi aliquando, tamen, quemadmodum res sublunares omnes, obnoxii inconstantiae haerent. Tristis ne experior idem? Quondam fortuna, & regius favor, merita, ut ita dicam, superabant; jam vero & quae pauca mereor, ne agnoscuntur quidem.

Cogita quid tibi forsitan impendeat. Si veritatem, quod



quod sciam, Vir praestantissime, tueri; si gloriam Dei, ac proximi salutem cordi habere, si ubique honestatem colere, animus est; non transibis, crede mihi, dies tuos, ea, qua nunc, tranquillitate. Equidem cum res ita mecum comparata sit, ferendum est, quod tolli non potest, onus, sed cui onus necdum incumbit, ille sane ne incumbat unquam, evitet; - - - at vero cui licet adhuc evitare tempestatem haud conscendendo navim, ille naufragii averruncare periculum potest.

Est praeterea, quod differentiam, Vir celeberrime, utrisque consideres Aulae. Aequissima, religiosissima, optimaque intentionis, ac voluntatis, nostra Augustissima est: jubeor inde mutatis temporibus plenam justitiam expectare. . . . .

Ignosce mihi, vir amicissime, quod erga te veri expleam amici partes. Perpende Tecum omnia serio, cum optimis tuis amicis confer sedulo, & propositum tuum, quo maturecat, tempori aliquantum committe.

Legisti Authorem narrantem ab unico fere grano *Colchici*, eoque adhuc pane involuto, mortis ad limina fuisse; sed potu acido, & vitam sibi servasse, & simul *Colchici*, acido cicurati, vim diureticam potentem, innocuam autem, didicisse. Interim *Colchici* radicis duas primo dragmas studiosus Botanophilus coram me, deinde drachmas tres coram Cel. *Laugier* Botanices Professore, comedit: idque pluries repetivit. Semel detinui illum trihorio apud me, verum nec mali quidquam, nec ulla ad urinas determinationem adverti. Alter postea venit & coram me integrum bulbum, una scilicet cum interiore recenti, e quo flos hoc autumno surgebat, comedit; & portionem, cum sapore ejus delectari se afferret, bulbi secundi. Jam octo homines novi, qui & impune comede-



mederint, & nunquam inde vel minimam experti diu-  
resin sint.

Demonstrarunt sic veritatem ejus, quod scripserit  
*Prosper Alpinus* in *Hist. Nat. Aegypt. pars 1. Lib.*  
*3. cap. 14.* scilicet ad demulcendos Podagricorum  
dolores, ob vim acria involventem, exhiberi;  
faeminas aegyptiacas, quo impinguescant vorare co-  
piose &c.

Verum demonstrarunt Discipuli mei plus, quam  
*Alpinus*. Optimus ille Vir cum *Serapione*, & *Dioscori-*  
*de*, aliisque Colchicum inter summe venenatas plan-  
tas videret recenferi, tunc demum toxicum credidit,  
autumno si colligeretur, aliis vero temporibus mini-  
me: nostri vero comederunt aequae autumnali, dum  
flore, quam aestivo, quam vernali, dum folia facit,  
tempore. &, ut jam monui, comederunt tempore  
autumnali, vel bulbum exteriorem, qui folia vere  
dederat, vel interiorem, quae nunc florem gerit,  
utrumque simul. Ut proinde venenata vis non nisi in  
animalibus, v. g. canibus, ut bis experimento didici,  
patescat; in homine neutiquam.

Ut remedii *Colchici*, & *Cicutae* decantatas vires  
Fautores sustineant, potentia diuretica miscent cum  
oxymelle colchicico, ut valida solventia, & roboran-  
tia admiscant *Cicutae* extracto; interea dum, si qua  
cura successerit, ea decantatis suis tribuant remediis.

Quod autem *Cicutae* fomentum videatur aliquan-  
do maligna ulcera sanare, ea profecto non, ut ta-  
lis sanat. Ex *Dioscoride*, *Dodonaeo* monitus sum, si  
experimenta in ulceribus malignis, esthiomenis, fere  
cancrois, maxime pedum; ea lege, ut semper aegri  
ajcerent, ut vel *chaerophyllii*, vel *Althaeae*, vel *Braf-*  
*sicae*, vel *Seminum Lupinorum*, decoctum linteami-  
ne exceptum, diu, noctuque validum, & spongia



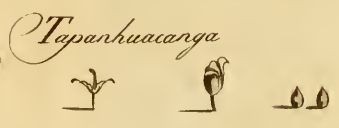
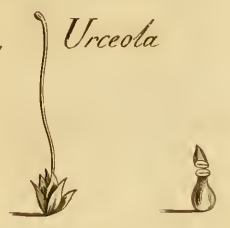
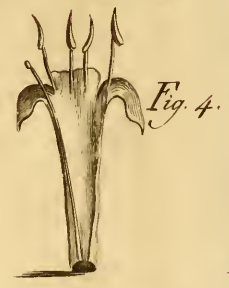
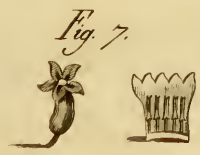
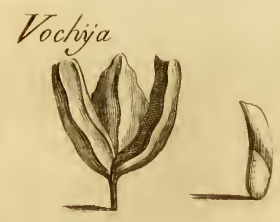
eodem decocto impraegnata, continuo renovatum; locis ulcerosis applicatum maneret; utque subinde, ut fit, dum *Cicuta* adhibetur, purgans daretur, aut decocta antiscorbutica potarentur. Est proprie quies cruris, & aquae calidae aut simplicis, aut, ne homines simplicitatem vilipendant, cum aliqua herba coctae, applicatio, qua sanatur. Addere tamen deo multas sive ulcerum, sive cancrorum per cicutam curas, typo evulgatas, ulteriore examine palliativas fuisse constare, hominumque plures, qui jam curati leguntur, repullulante malo periisse.

Interim peto velis responsionem me dignari

Vale, res tuas cum Deo, a quo omnia, & quod sine nihil, feliciter age, & perge me amare.

Dabam Viennae Austr. 17. Nov. 1763.





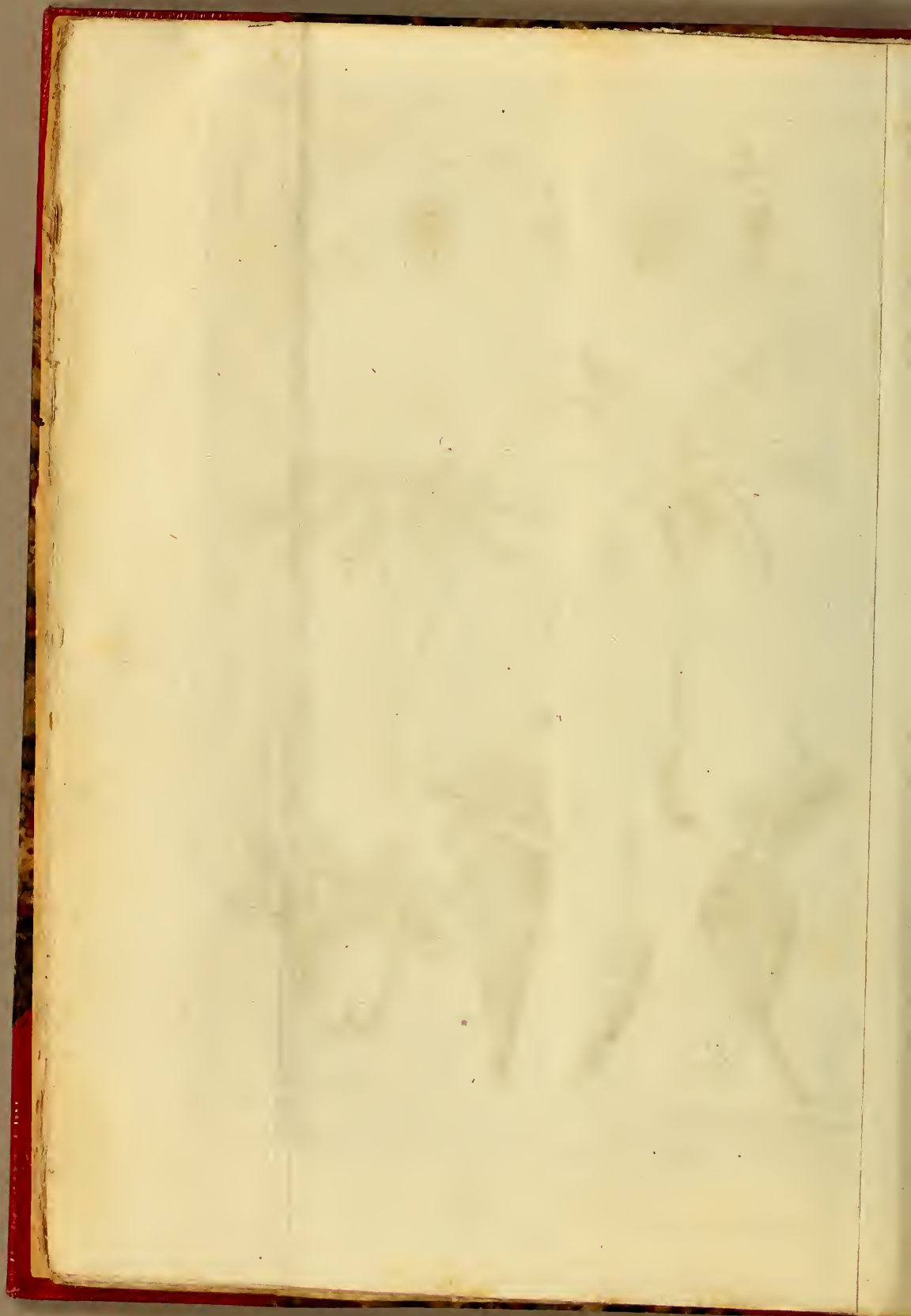


Fig. 10.

*Quelusia*

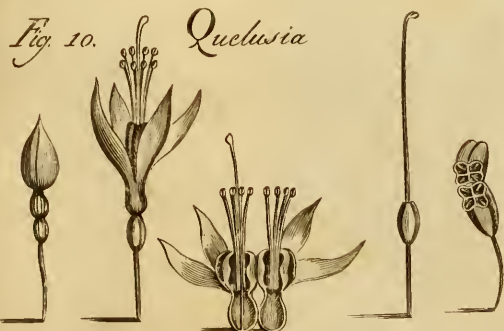


Fig. 11.

*Correia*



Fig. 14.

*Davilla*



Fig. 12.

*Vellosia*



Fig. 15.

*Lemia*



Fig. 16.

*Marialva*



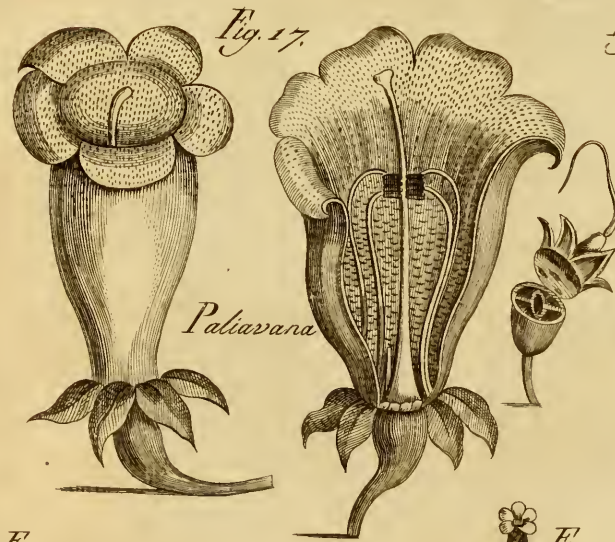
Fig. 13.

*Lapsensia*



1869





Paliavana



Fig. 18.



Fig. 19.



Fig. 20. Contarenia



Fig. 21. Limia



Fig. 22

Mendocia



Fig. 23.

Mella



Fig. 24.

Vismia

RPJCB

BALSAMONA

*P. Linco*



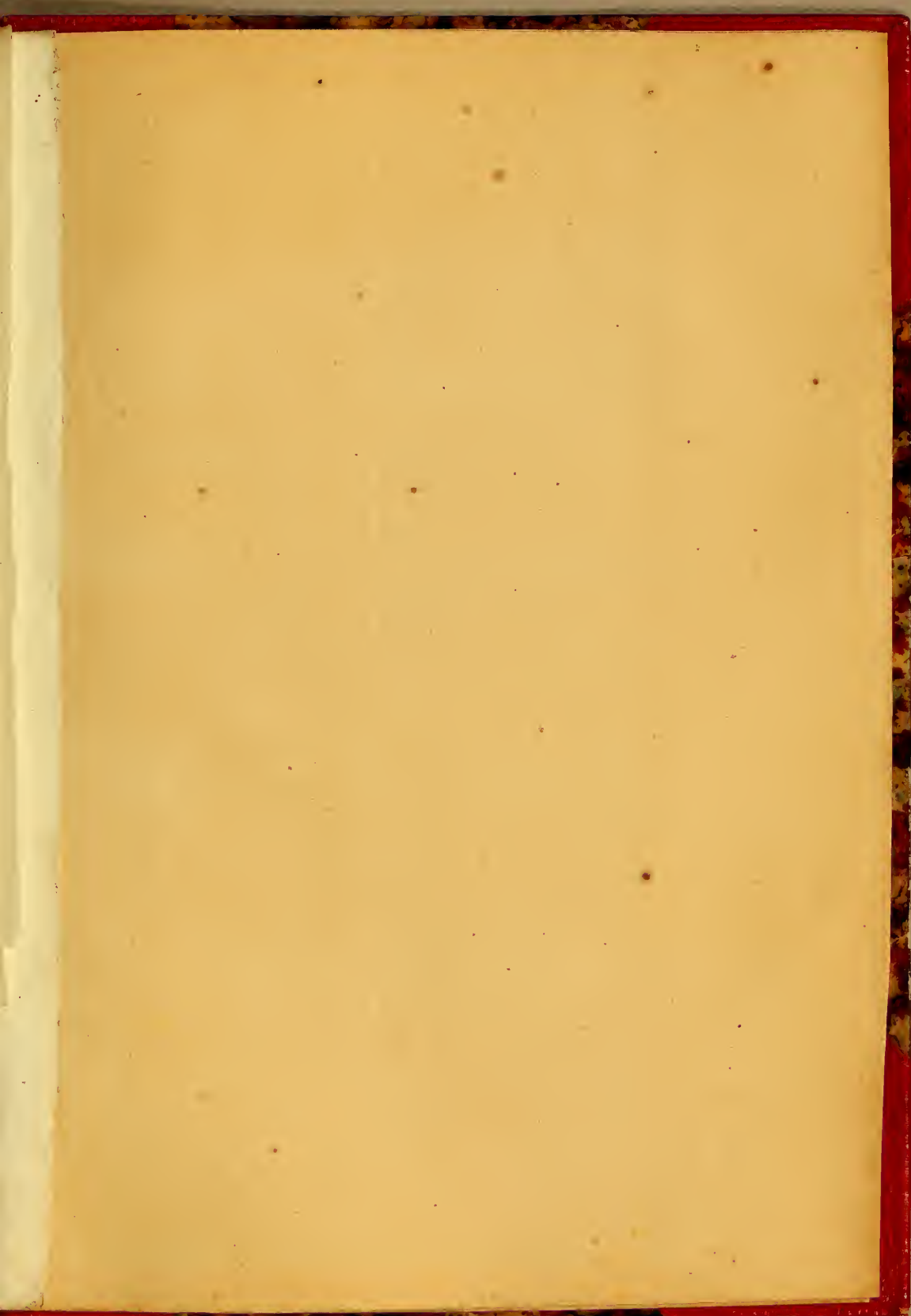
RPJCS

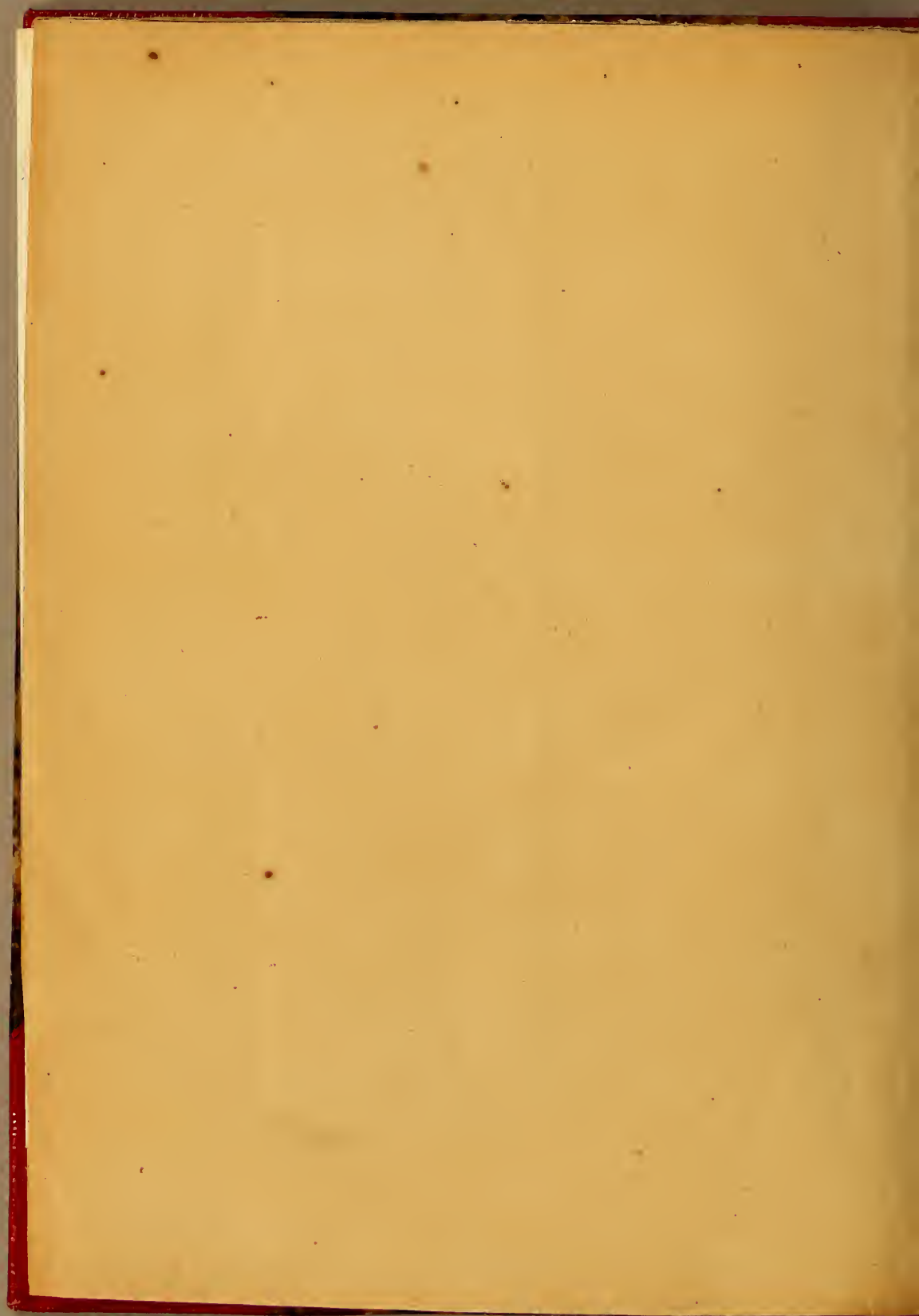
*Viola*

*Spicacuanha*



RPJCB







H788  
V226f

